



## LASTBILSTRAFIK 2026 kvartal 1

### *Swedish national and international road goods transport 2026 quarter 1*

Publiceringsdatum: 2026-06-12 / *Date of publication: June 12, 2026*

**Kontaktpersoner: / *Contact persons:***

**Trafikanalys**

Björn Tano

tel: 010 414 42 28, e-post: [bjorn.tano@trafa.se](mailto:bjorn.tano@trafa.se)

Henrik Petterson

tel: 010 414 42 18, e-post: [henrik.petterson@trafa.se](mailto:henrik.petterson@trafa.se)

---

Kvartalsstatistik avseende	första kvartalet publiceras under juni samma år andra kvartalet publiceras under september samma år tredje kvartalet publiceras under december samma år fjärde kvartalet publiceras under mars året därefter
----------------------------	---

Samtliga fyra kvartal summeras till mer detaljerad årsstatistik. Årsstatistiken publiceras under maj året efter.

Exakta datum för publicering återfinns i publiceringsplanen på Trafikanalys webbplats <http://trafa.se/kalendern>

---

## Innehåll / Content

[Kort om statistiken / In brief](#)

[Definitioner / Definitions](#)

[Teckenförklaring / Legends](#)

[Tabell 1. Svenska lastbilars godstransporter, första kvartalet 2026 och 2025.](#)

[Table 1. Transport of goods by road by Swedish registered lorries, first quarter 2026 and 2025.](#)

[Tabell 2. Inrikes godstransporter med svenska lastbilar. Lastade och lossade godsmängder efter destination respektive ursprung, första kvartalet 2026 och 2025.](#)

[Table 2. National road goods transport with Swedish registered lorries. Loaded and unloaded goods by county and metropolitan areas by destination and origin of the haulage respectively, first quarter 2026 and 2025.](#)

[Tabell 3. Inrikes godstransporter med svenska lastbilar fördelat på varugrupper \(NST2007\). Antal transporter med last, körda kilometer med last, transporterad godsmängd och transportarbete, första kvartalet 2026 och 2025.](#)

[Table 3. National road goods transport with Swedish registered lorries by NST2007 division. Number of haulages, kilometres driven with goods, tonnes and tonne-kilometres, first quarter 2026 and 2025.](#)

[Tidsserier kvartal 2016-2026, Totalt \(inrikestrafik och utrikestrafik\)](#)

[Time series quarters 2016-2026, Total \(national and foreign traffic\)](#)

[Tidsserier kvartal 2016-2026, Inrikestrafik](#)

[Time series quarters 2016-2026, National traffic](#)

[Tidsserier kvartal 2016-2026, Utrikestrafik](#)

[Time series quarters 2016-2026, Foreign traffic](#)

Figur 1. Antal transporter, 1 000-tal under fyra år / Figure 1. Number of transports (in 1,000) in four years

Figur 2. Körda kilometer 1 000-tal under fyra år / Figure 2. Kilometers driven (1,000 km) in four years

Figur 3. Lastad godsmängd 1 000-tal under fyra år / Figure 3. Loaded goods (1,000 tonnes) in four years

Figur 4. Transportarbete (miljoner ton-km) under fyra år / Figure 4. Transport performance (million tonne-km) in four years

Figur 5. Utrikes transportarbete (miljoner ton-km) under fyra år / Figure 5. Foreign transport performance (million tonne-km) in four years

## Kort om statistiken

### Ändamål och innehåll

Statistikens ändamål är att beskriva godstransporter med svenskregistrerade tunga lastbilar. Resultaten redovisas kvartalsvis, för att ge en aktuell och bild, och årsvis med mer detaljerad statistik. Statistiken syftar också till att fullgöra Sveriges skyldighet att rapportera kvartalsvis statistik till Eurostat.

Variabler som redovisas är antal transporter, körda kilometer, lastad godsmängd och transportarbete. Rapporten omfattar kvartalsvärden samt värden för rullande fyra kvartal.

### Statistikens framställning

Statistiken baseras på en urvalsundersökning. Urvalet består av cirka 2 900 slumpmässigt utvalda lastbilar varje kvartal, dvs. knappt 12 000 lastbilar per år. Urvalet begränsas bland annat till att fordonet ska vara i trafik, årsmodellen ska vara yngre än 30 år samt att bilens ägare skall finnas med i Statistiska centralbyråns (SCB) Företagsregister.

För varje utvald lastbil ska uppgifter lämnas för en specifik mätvecka. Enkäten har några frågor för hela veckan om totala antalet körda kilometer, vilka dagar lastbilen använts samt eventuell användning av släp. Därtill har enkäten en sändningsjournal med frågor för varje sändning, som plats för lastning och lossning, körda kilometer (hela sträckan från lastning till lossning av gods), sändningens vikt och varuslag.

### Statistikens kvalitet

Eftersom statistiken baseras på en enkätundersökning till ett urval av lastbilar, är den förenad med en osäkerhet, både från variabelbortfall och bortfall av utvalda lastbilar. Dessutom är denna statistikinsamling föremål för överdriven rapportering av stillestånd. Det innebär att fler rapporterar att deras lastbil inte användes aktuell mätvecka, än vad som är korrekt. För att korrigera för överdriven stilleståndsrapportering görs sedan 2012 en parallell mindre stickprovsundersökning av just stillestånd, som sedan används för uppräknig av all statistik. För vidare diskussion om kvalitet, se statistikens kvalitetsdeklaration ("Dokumentation" på [www.trafa.se/vagtrafik/lastbilstrafik/](http://www.trafa.se/vagtrafik/lastbilstrafik/)).

## *The statistics in brief*

### Purpose and content

The purpose of the statistics is to describe freight transport with Swedish-registered heavy goods vehicles (HGVs) with maximum load capacity of at least 3.5 tonnes. The results are reported quarterly, to provide a current and up-to-date picture, and annually with more detailed statistics. The statistics also aim to fulfil Sweden's obligation to report quarterly statistics to Eurostat.

### Generating the statistics

The statistics are based on a sample survey directed to a sample of approximately 2,900 randomly selected HGVs each quarter, i.e. about 12,000 HGVs per year. The survey is limited, among other things, to the vehicle being in use, the vehicle being younger than 30 years and the owner of the HGV being included in Statistics Sweden's (SCB) Business Register.

For each selected HGV, the survey covers information for one specific week. The survey has some questions for the whole week about the total number of kilometers driven, which days the HGV was used and any use of trailers. In addition, the survey has a journal with questions for each basic transport operation (BTO), such as place for loading and unloading, kilometers driven, type and weight of goods.

### Statistical quality

Since the statistics are based on a survey to a sample of HGVs, it is associated with uncertainty, both from partial non-response (some questions for a specific HGV) and also complete non-response of selected HGVs. In addition, these statistics are subject to exaggerated reporting of non-use of HGV. This means that more people report that their HGV was not used at all during the current week, than is correct. In order to correct for exaggerated reporting of non-use, a small parallel sample survey of non-use has been carried out since 2012, which is then used to compensate all statistics. For further discussion about statistical quality, see further the quality declaration ("Documentation" at [www.trafa.se/en/road-traffic/swedish-road-goods-transport/](http://www.trafa.se/en/road-traffic/swedish-road-goods-transport/)).

## Definitioner / Definitions

Med **inrikes trafik** avses den trafik som svenskregistrerade lastbilar presterar med gods som både lastats och lossats inom landet.

**Domestic transports** includes the transports of the Swedish registered lorries with goods loaded and unloaded within the country.

Med **utrikes trafik** avses den trafik som svenskregistrerade lastbilar presterar med utrikes destinerat gods eller gods som lastas utrikes med svensk destination samt cabotage och tredjelandstrafik. Om lastbilen kört delar av sträckan innanför Sveriges gränser inkluderas denna del i utrikes trafik.

**International transports** includes the transports of the Swedish registered lorries with foreign destination or when goods is loaded abroad with Sweden as destination. It also includes Cabotage and cross-trade. If part of the journey is within the Swedish border, this part of the journey are included in the international transport.

Med **cabotage** avses inrikestrafik i ett annat land än Sverige.

**Cabotage** includes domestic services in a country other than Sweden.

Med **tredjelandstrafik** avses trafik mellan två andra länder än Sverige.

**Cross trade (third-country traffic)** means transports between two different countries other than Sweden.

Samtliga lastbilar i undersökningen ska ha en **maximilastvikt på 3,5 ton eller mer**.

All lorries in the survey have a **load capacity of 3.5 tonnes or more**.

**Tjänstevikten** är den sammanlagda vikten av fordonet i normalt, fullt driftfärdigt skick inklusive förare och bränsle.

**Unladen vehicle weight**: Weight of vehicle (or combination of vehicles) excluding its load when stationary and ready for the road, including driver and fuel.

**Maximilast** är den högsta vikten (passagerare plus gods) som ett fordon får lastas med. Maximilast är också skillnaden mellan fordonets totalvikt och tjänstevikt. Synonymer är maximilastvikt och maxlastvikt.

**Load capacity**: Maximum weight of goods and passengers declared permissible by the competent authority of the country of registration of the vehicle.

Ett fordons **totalvikt** är tjänstevikt plus maximilast (maxlastvikt).

**Gross vehicle weight (or legally permissible maximum weight)**: Total of the weight of the vehicle (or combination of vehicles) including its load when stationary and ready for the road. This includes the weight of the driver and the maximum number of persons permitted to be carried.

Gross vehicle weight is unladen vehicle weight plus load capacity.

**Lastbil** är ett fordon som ej är att anse som en personbil eller buss. Motorfordon avsett för godstransport.

**A goods road motor vehicle** is a vehicle that is not considered to be a car or bus. A road vehicle designed to carry goods (lorry, trailer, semi-trailer, road-tractor).

**Trafikarbetet** redovisas som antal körda kilometer. Hela sträckan mellan start och destination räknas.

**Vehicle kilometre** is the distance actually run, the number of **kilometres driven**. The entire distance between start and destination is counted.

**Transportarbetet** redovisas i tonkilometer. Tonkilometer beräknas som produkten av last i ton och körda kilometer per körning. Notera att denna variabel beräknas per körning och därefter summeras när totalt transportarbete ska skattas. Detta innebär att tonkilometer inte kan härledas utifrån aggregat i redovisningen; summa godsmängd multiplicerat med summa körda km blir inte summa tonkilometer. Hela sträckan mellan start och destination räknas.

**Tonne-kilometers** is a unit of measure of goods transport that represents the transport of one tonne by road over one kilometre. This variable is calculated per run. This means that tonne-kilometers can not be derived based on aggregates in the financial statements; total tonnes multiplied by the total kilometers driven is not the sum of tonne-kilometers. The entire distance between start and destination is counted.

**Yrkesmässig trafik** avser transporter åt andra mot betalning, till exempel godstrafik.

**Transport for hire or reward** concerns the carriage of goods for payment on behalf of third parties. If the company are being paid to transport goods belonging to somebody else.

**Firmabilstrafik** avser transporter för företagets egen räkning, exempelvis grossister och återförsäljare som distribuerar egna varor till sina kunder.

Transport **on own account** concerns such as wholesalers and retailers who distribute their own products to their customers, in their own vehicle. Transports not for hire or reward.

Summeringar stämmer inte alltid exakt med summa-raden. Detta beror på avrundningar i delposterna.  
Totals do not always correspond exactly with the sum of the line. This is due to rounding in the sub-items.

## Regioner/Regions (NUTS2)

Län/County	Län/County		
<b>SE11 Stockholm</b>			
1	Stockholm		
<b>SE12 Östra Mellansverige</b>			
3	Uppsala	18	Örebro
4	Södermanlands	19	Västmanlands
5	Östergötlands		
<b>SE21 Småland med öarna</b>			
6	Jönköpings	8	Kalmar
7	Kronobergs	9	Gotlands
<b>SE22 Sydsverige</b>			
10	Blekinge	12	Skåne
<b>SE23 Västsverige</b>			
13	Hallands	14	Västra Götalands
<b>SE31 Norra Mellansverige</b>			
17	Värmlands	21	Gävleborgs
20	Dalarnas		
<b>SE32 Mellersta Norrland</b>			
22	Västernorrlands	23	Jämtlands
<b>SE33 Övre Norrland</b>			
24	Västerbottens	25	Norrbottens

---

**Storstadsområden/Metropolitan areas**

---

Stor-Stockholm = Stockholms län

Greater Stockholm = Stockholm County

---

Stor-Göteborg / Greater Gothenburg

---

Län	Kommun		Län	Kommun	
14	40	Ale	14	62	Lilla Edet
14	89	Alingsås	14	81	Möndal
14	80	Göteborg	14	2	Partille
14	1	Härryda	14	15	Stenungsund
13	84	Kungsbacka	14	19	Tjörn
14	82	Kungälv	14	7	Öckerö
14	41	Lerum			

---

Stor-Malmö / Greater Malmö

---

Län	Kommun		Län	Kommun	
12	31	Burlöv	12	80	Malmö
12	85	Eslöv	12	64	Skurup
12	67	Höör	12	30	Staffanstorps
12	61	Kävlinge	12	63	Svedala
12	62	Lomma	12	87	Trelleborg
12	81	Lund	12	33	Vellinge

---

## Teckenförklaring / *Legends*

### Teckenförklaring

- .. uppgift inte tillgänglig eller alltför osäker
- . uppgift kan inte förekomma
- noll (inget finns att redovisa)
- 0 mindre än hälften av enheten, men större än noll
- k korrigerad uppgift
- r reviderad uppgift
- xxx betydande skillnad i jämförbarheten i en tidsserie  
markeras med en horisontell eller vertikal linje

### *Legends*

- data not available
- not applicable
- zero
- less than half of unit used, but more than zero
- corrected figure
- revised figure
- significant difference in the comparability of time series are  
marked with a horizontal or vertical line

**Tabell 1. Svenska lastbilers godstransporter, första kvartalet 2026 och 2025.***Table 1. Transport of goods by road by Swedish registered lorries, first quarter 2026 and 2025.*

	Kvartal 1 2026	95 % K.I.	Kvartal 1 2025	95 % K.I.
<b>Antal lastbilar, totalt</b>	<b>64 971</b>		<b>64 845</b>	
<i>därav</i>				
Yrkesmässig trafik	52 604		51 952	
Firmabilstrafik	12 367		12 893	
<b>Antal transporter i 1 000-tal</b>	<b>9 162</b>	<b>±</b>	<b>1 080</b>	<b>± 899</b>
<b>Inrikes trafik</b>	<b>9 021</b>	<b>±</b>	<b>1 080</b>	<b>± 899</b>
<i>därav</i>				
Yrkesmässig trafik med last	5 620 <sup>1</sup>	<b>±</b>	572	<b>± 743</b>
Yrkesmässig trafik utan last	1 845	<b>±</b>	287	<b>± 307</b>
Firmabilstrafik med last	1 088	<b>±</b>	474	<b>± 212</b>
Firmabilstrafik utan last	468	<b>±</b>	389	<b>± 71</b>
<b>Utrikes trafik</b>	<b>141</b>	<b>±</b>	<b>46</b>	<b>± 52</b>
<i>därav</i>				
Med last	111	<b>±</b>	38	<b>± 38</b>
Utan last	31	<b>±</b>	13	<b>± 17</b>
<i>därav</i>				
Från Sverige till utlandet	64	<b>±</b>	22	<b>± 22</b>
Från utlandet till Sverige	60	<b>±</b>	21	<b>± 20</b>
Cabotage	16	<b>±</b>	8	<b>± 13</b>
Tredjelandstrafik	1	<b>±</b>	1	<b>± 2</b>
<b>Körda kilometer i 1 000-tal km</b>	<b>799 748</b>	<b>±</b>	<b>50 218</b>	<b>± 45 870</b>
<b>Inrikes trafik</b>	<b>740 630</b>	<b>±</b>	<b>47 848</b>	<b>± 44 601</b>
<i>därav</i>				
Yrkesmässig trafik med last	577 420	<b>±</b>	42 701	<b>± 39 488</b>
Yrkesmässig trafik utan last	106 797	<b>±</b>	13 923	<b>± 13 725</b>
Firmabilstrafik med last	44 930	<b>±</b>	11 407	<b>± 11 344</b>
Firmabilstrafik utan last	11 482	<b>±</b>	4 233	<b>± 3 726</b>
<b>Utrikes trafik</b>	<b>59 118</b>	<b>±</b>	<b>20 086</b>	<b>± 18 540</b>
<i>därav</i>				
Med last	51 213	<b>±</b>	17 777	<b>± 17 111</b>
Utan last	7 905	<b>±</b>	4 168	<b>± 2 982</b>
<i>därav</i>				
Från Sverige till utlandet	29 945	<b>±</b>	11 192	<b>± 10 492</b>
Från utlandet till Sverige	24 868	<b>±</b>	8 726	<b>± 7 253</b>
Cabotage	3 791	<b>±</b>	2 639	<b>± 1 825</b>
Tredjelandstrafik	514	<b>±</b>	731	<b>± 958</b>
<b>Lastad godsmängd i 1 000-tal ton</b>	<b>101 752</b>	<b>±</b>	<b>10 305</b>	<b>± 10 792</b>
<b>Inrikes trafik</b>	<b>99 589</b>	<b>±</b>	<b>10 237</b>	<b>± 10 795</b>
<i>därav</i>				
Yrkesmässig trafik	87 356 <sup>1</sup>	<b>±</b>	9 000	<b>± 10 672</b>
Firmabilstrafik	12 232	<b>±</b>	5 387	<b>± 2 530</b>
<b>Utrikes trafik</b>	<b>2 163</b>	<b>±</b>	<b>1 141</b>	<b>± 829</b>
<i>därav</i>				
Från Sverige till utlandet	1 073	<b>±</b>	571	<b>± 560</b>
Från utlandet till Sverige	994	<b>±</b>	590	<b>± 371</b>
Cabotage	90	<b>±</b>	79	<b>± 49</b>
Tredjelandstrafik	6	<b>±</b>	12	<b>± 3</b>
<b>Transportarbete i miljoner ton-km</b>	<b>11 197</b>	<b>±</b>	<b>1 044</b>	<b>± 923</b>
<b>Inrikes trafik</b>	<b>10 322</b>	<b>±</b>	<b>980</b>	<b>± 895</b>
<i>därav</i>				
Yrkesmässig trafik	9 768	<b>±</b>	982	<b>± 893</b>
Firmabilstrafik	554	<b>±</b>	193	<b>± 160</b>
<b>Utrikes trafik</b>	<b>875</b>	<b>±</b>	<b>369</b>	<b>± 322</b>
<i>därav</i>				
Från Sverige till utlandet	460	<b>±</b>	197	<b>± 206</b>
Från utlandet till Sverige	381	<b>±</b>	198	<b>± 139</b>
Cabotage	25	<b>±</b>	23	<b>± 17</b>
Tredjelandstrafik	9	<b>±</b>	17	<b>± 1</b>
<b>Farligt gods, i 1 000-tal ton</b>	<b>1 776</b>	<b>±</b>	<b>854</b>	<b>± 1 508</b>
<b>Farligt gods, i miljoner tonkm</b>	<b>372</b>	<b>±</b>	<b>200</b>	<b>± 270</b>

1) Signifikant förändring mot motsvarande kvartal föregående år. *Significant change compared to the corresponding quarter of the previous year.*

**Tabell 2. Inrikes godstransporter med svenska lastbilar. Lastade och lossade godsmängder efter destination respektive ursprung, första kvartalet 2026 och 2025.**

Table 2. National road goods transport with Swedish registered lorries. Loaded and unloaded goods by county and metropolitan areas by destination and origin of the haulage respectively, first quarter 2026 and 2025.

Län	Kvartal 1 2026									
	Lastad godsmängd, 1 000-tal ton					Lossad godsmängd, 1 000-tal ton				
	Totalt	95 % K.I.	Därav med destination (%)		Totalt	95 % K.I.	Därav med ursprung (%)			
			Inom egna länet/området	Till andra län/områden			Inom egna länet/området	Från andra län/områden		
<b>Totalt</b>	<b>99 589</b>	<b>±</b>	<b>10 237</b>	<b>72</b>	<b>28</b>	<b>99 589</b>	<b>±</b>	<b>10 237</b>	<b>72</b>	<b>28</b>
01 Stockholm	11 078	±	2 624	79	21	11 808	±	2 695	75	25
03 Uppsala	2 641	±	1 220	60	40	2 503	±	1 022	63	37
04 Södermanland	2 311	±	1 323	48	52	1 960	±	1 226	57	43
05 Östergötland	4 738	±	2 252	75	25	4 648	±	2 248	76	24
06 Jönköping	5 936	±	2 333	60	40	6 081	±	2 207	58	42
07 Kronoberg	2 399	±	1 550	59	41	2 535	±	1 646	56	44
08 Kalmar	2 378	±	1 223	58	42	2 252	±	1 119	61	39
09 Gotland	465	±	561	87	13	459	±	559	88	12
10 Blekinge	928	±	678	64	36	1 406	±	755	42	58
12 Skåne	13 028	±	3 332	82	18	13 095	±	3 356	82	18
13 Halland	3 088	±	1 189	59	41	2 928	±	1 126	62	38
14 Västra Götaland	15 900	±	4 374	80	20	15 459	±	4 360	83	17
17 Värmland	6 127	±	2 968	73	27	5 673	±	2 834	78	22
18 Örebro	6 192	±	3 548	66	34	6 471	±	3 574	63	37
19 Västmanland	2 155	±	998	41	59	1 566	±	901	56	44
20 Dalarna	3 515	±	1 839	45	55	3 188	±	1 239	50	50
21 Gävleborg	3 657	±	1 451	69	31	4 608	±	2 104	55	45
22 Västernorrland	1 824	±	895	68	32	2 130	±	1 010	58	42
23 Jämtland	4 750	±	4 136	89	11	4 532	±	4 125	93	7
24 Västerbotten	2 439 <sup>2</sup>	±	1 411	63	37	1 978 <sup>2</sup>	±	1 178	77	23
25 Norrbotten	4 040	±	2 514	92	8	4 306	±	2 541	87	13
<b>Storstadsområden</b>										
<b>Totalt</b>	<b>22 753</b>	<b>±</b>	<b>4 361</b>	<b>80</b>	<b>20</b>	<b>23 864</b>	<b>±</b>	<b>4 453</b>	<b>79</b>	<b>21</b>
Stor-Stockholm <sup>1</sup>	11 078	±	2 624	79	21	11 808	±	2 695	75	25
Stor-Malmö <sup>1</sup>	4 285	±	1 841	81	19	4 335	±	1 916	87	13
Stor-Göteborg <sup>1</sup>	7 390	±	2 996	80	20	7 721	±	3 028	81	19

Län	Kvartal 1 2025									
	Lastad godsmängd, 1 000-tal ton					Lossad godsmängd, 1 000-tal ton				
	Totalt	95 % K.I.	Därav med destination (%)		Totalt	95 % K.I.	Därav med ursprung (%)			
			Inom egna länet/området	Till andra län/områden			Inom egna länet/området	Från andra län/områden		
<b>Totalt</b>	<b>110 640</b>	<b>±</b>	<b>10 795</b>	<b>75</b>	<b>25</b>	<b>110 640</b>	<b>±</b>	<b>10 795</b>	<b>75</b>	<b>25</b>
01 Stockholm	11 862	±	3 923	83	17	12 511	±	3 923	79	21
03 Uppsala	3 999	±	2 204	55	45	2 833	±	1 942	78	22
04 Södermanland	2 323	±	1 047	55	45	2 342	±	929	55	45
05 Östergötland	4 910	±	1 818	63	37	4 936	±	1 812	63	37
06 Jönköping	5 818	±	2 310	60	40	5 383	±	2 113	65	35
07 Kronoberg	1 626	±	772	56	44	1 729	±	721	52	48
08 Kalmar	2 527	±	1 558	77	23	2 981	±	1 662	66	34
09 Gotland	409	±	349	85	15	375	±	330	93	7
10 Blekinge	1 681	±	1 195	69	31	1 456	±	1 174	79	21
12 Skåne	14 904	±	4 137	81	19	14 342	±	4 094	84	16
13 Halland	5 390	±	2 518	65	35	5 088	±	2 244	69	31
14 Västra Götaland	16 115	±	3 704	79	21	16 737	±	3 681	76	24
17 Värmland	4 979	±	2 964	78	22	5 035	±	2 967	77	23
18 Örebro	4 701	±	1 888	57	43	4 570	±	1 843	59	41
19 Västmanland	2 802	±	1 703	58	42	3 628	±	1 878	45	55
20 Dalarna	4 624	±	1 742	72	28	4 049	±	1 664	82	18
21 Gävleborg	4 200	±	2 614	77	23	4 834	±	2 679	67	33
22 Västernorrland	5 154	±	3 432	89	11	5 657	±	3 437	81	19
23 Jämtland	1 656	±	1 291	70	30	1 718	±	1 388	67	33
24 Västerbotten	6 872	±	3 995	84	16	6 144	±	3 830	94	6
25 Norrbotten	4 087	±	2 223	90	10	4 293	±	2 279	85	15
<b>Storstadsområden</b>										
<b>Totalt</b>	<b>23 895</b>	<b>±</b>	<b>5 227</b>	<b>81</b>	<b>19</b>	<b>26 911</b>	<b>±</b>	<b>5 636</b>	<b>76</b>	<b>24</b>
Stor-Stockholm <sup>1</sup>	11 862	±	3 923	83	17	12 511	±	3 923	79	21
Stor-Malmö <sup>1</sup>	5 767	±	2 877	91	9	6 592	±	3 272	89	11
Stor-Göteborg <sup>1</sup>	6 266	±	2 016	68	32	7 808	±	2 442	59	41

1) Se avsnitt Definitioner för definition av storstadsområden. *Definitions of city areas, see Definitions.*

2) Signifikant förändring mot motsvarande kvartal föregående år. *Significant change compared to the corresponding quarter of the previous year.*

**Tabell 3. Inrikes godstransporter med svenska lastbilar fördelat på varugrupper (NST2007). Antal transporter med last, körda kilometer med last, transporterad godsmängd och transportarbete, första kvartalet 2026 och 2025.**

Table 3. National road goods transport with Swedish registered lorries by NST2007 division. Number of haulages, kilometres driven with goods, tonnes and tonne-kilometres, first quarter 2026 and 2025.

Kod	Varugrupp	Kvartal 1 2026								Kvartal 1 2025							
		Antal transporter med last 1 000-tal		Körda kilometer med last 1 000-tal km		Transporterad godsmängd 1 000-tal ton		Transportarbete Miljoner ton-km		Antal transporter med last 1 000-tal		Körda kilometer med last 1 000-tal km		Transporterad godsmängd 1 000-tal ton		Transportarbete Miljoner ton-km	
		Totalt	95 % K.I.	Totalt	95 % K.I.	Totalt	95 % K.I.	Totalt	95 % K.I.	Totalt	95 % K.I.	Totalt	95 % K.I.	Totalt	95 % K.I.	Totalt	95 % K.I.
<b>Totalt</b>		<b>6 708</b>	<b>± 723</b>	<b>622 350</b>	<b>± 42 624</b>	<b>99 589</b>	<b>± 10 237</b>	<b>10 322</b>	<b>± 980</b>	<b>7 270</b>	<b>± 757</b>	<b>610 900</b>	<b>± 39 573</b>	<b>110 640</b>	<b>± 10 795</b>	<b>10 285</b>	<b>± 895</b>
01	Produkter från jordbruk, skogsbruk och fiske därav rundvirke	373	± 91	42 095	± 10 233	13 223	± 3 449	1 378	± 348	443	± 121	41 905	± 10 134	16 891	± 4 920	1 381	± 342
		253	± 78	25 854	± 7 565	10 902	± 3 312	1 111	± 326	299	± 103	23 974	± 7 090	12 984	± 4 439	1 009	± 293
02	Kol, råolja och naturgas	2	± 4	38	± 61	4	± 8	0	± 0	3	± 5	458	± 896	37	± 73	6	± 13
03	Malm, andra produkter från utvinning därav jord, sten och sand	1 287	± 294	37 591	± 9 420	28 248	± 6 904	1 148	± 423	1 282	± 280	27 833	± 7 556	29 513	± 7 052	811	± 270
		1 132	± 281	25 911	± 6 243	22 017	± 5 753	588	± 165	1 245	± 278	25 011	± 6 984	28 165	± 6 926	692	± 238
04	Livsmedel, drycker och tobak	464	± 97	102 905	± 22 374	6 487	± 1 540	1 307	± 352	593	± 115	116 200	± 23 794	9 639	± 2 201	1 975	± 531
05	Textil, beklädnadsvaror, läder och lädervaror	16	± 20	3 243	± 3 353	89	± 131	11	± 13	19	± 18	3 308	± 3 370	116	± 107	13	± 13
06	Trä och varor av trä och kork (exkl.möbler), massa, papper och pappersvaror, trycksaker därav sågade, hyvlade trävaror därav flis, trä-/sågavfall därav papper, papp och varor därav	299	± 96	36 269	± 10 123	8 419	± 3 456	978	± 328	413	± 118	44 705	± 11 749	11 183	± 3 879	1 147	± 331
		83	± 39	14 747	± 7 069	2 253	± 1 231	439	± 236	64	± 23	12 237	± 6 115	1 244	± 622	337	± 192
		117	± 53	9 588	± 4 210	3 803	± 1 941	339	± 162	222	± 102	15 280	± 6 966	7 308	± 3 492	511	± 229
		64	± 61	5 950	± 3 172	1 746	± 2 346	124	± 74	66	± 34	11 846	± 6 276	900	± 409	155	± 77
07	Stenkols- och raffinerade petroleumprodukter därav raffinerade petroleumprodukter	72	± 30	10 163	± 5 367	1 671	± 834	189	± 103	80	± 41	14 730	± 6 302	2 726	± 1 720	362	± 176
		65	± 27	9 800	± 5 325	1 511	± 773	179	± 101	80	± 41	14 697	± 6 302	2 713	± 1 720	360	± 176
08	Kemikalier, kemiska produkter, konstfibrer, gummi- och plastvaror samt kärnbränsle	81	± 33	14 032	± 5 597	1 886	± 1 004	308	± 166	106	± 51	13 750	± 6 474	2 641	± 1 388	410	± 230
09	Andra icke-metalliska mineraliska produkter	159	± 52	15 945	± 5 650	2 911	± 1 068	403	± 175	210	± 63	12 458	± 4 747	3 348	± 1 102	298	± 148
10	Metallvaror exkl. maskiner och utrustning	105	± 39	15 793	± 6 755	2 031	± 926	310	± 166	184	± 72	20 768	± 7 621	2 944	± 1 301	462	± 189
11	Maskiner och instrument	233	± 86	24 456	± 9 565	2 473	± 828	363	± 184	349	± 392	14 945	± 5 796	2 275	± 1 059	212	± 94
12	Transportutrustning	65	± 26	22 193	± 9 841	1 535	± 692	377	± 178	51	± 37	11 132	± 6 298	886	± 810	142	± 87
13	Möbler och andra tillverkade varor	31	± 26	3 147	± 2 355	223	± 177	27	± 24	30	± 23	3 957	± 3 043	326	± 305	36	± 28
14	Hushållsavfall, annat avfall och returråvara	495	± 124	40 984	± 11 246	5 597	± 2 038	391	± 192	583	± 194	37 701	± 10 207	5 653	± 2 677	337	± 139
15	Post och paket	73	± 62	8 616	± 6 258	630	± 573	74	± 74	209	± 123	18 716	± 10 237	1 318	± 696	148	± 96
16	Utrustning och material som används vid varustransporter	1 453	± 279	57 337	± 10 812	4 892	± 1 279	353	± 139	1 606	± 322	50 385	± 9 434	4 965	± 1 264	286	± 125
17	Flyttgods, fordon för reparation	31	± 21	1 887	± 1 629	173	± 147	15	± 22	35	± 25	2 780	± 2 502	307	± 230	26	± 24
18	Styckegods och samlastat gods	894	± 228	169 018	± 31 014	13 549	± 3 784	2 472	± 648	885	± 171	158 804	± 27 583	13 156	± 3 862	1 994	± 478
19	Oidentifierbart gods	31	± 24	3 150	± 2 525	569	± 476	63	± 54	36	± 34	5 036	± 4 654	548	± 493	77	± 69
20	Andra varor, ej tidigare specificerade	543	± 409	13 488	± 6 151	4 980	± 4 133	154	± 75	152	± 113	11 330	± 8 396	2 166	± 1 556	163	± 128

1) Signifikant förändring mot motsvarande kvartal föregående år. Significant change compared to the corresponding quarter of the previous year.

## Transporternas utveckling - lastbilstrafik

Totalt, både inrikes- och utrikestrafik

<b>Lastbilstrafik 2026</b>					
Antal transporter i 1000-tal, totalt					
	Kvartal 1	Kvartal 2	Kvartal 3	Kvartal 4	Totalt
2016	9 592	11 385	8 465	10 177	39 619
2017	9 829	11 076	9 805	10 909	41 619
2018	11 316	11 275	11 273	11 584	45 447
2019	10 028	11 724	10 506	10 297	42 555
2020	9 992	11 397	10 256	10 946	42 591
2021	10 174	11 956	10 792	11 101	44 023
2022	10 384	11 190	9 909	11 484	42 966
2023	10 203	10 596	9 101	10 670	40 569
2024	9 944	11 377	9 204	9 906	40 430
2025	9 750	9 990	9 039	9 996	38 775
2026	9 162				
Körda kilometer i 1000-tal km, totalt					
	Kvartal 1	Kvartal 2	Kvartal 3	Kvartal 4	Totalt
2016	718 171	828 836	749 066	736 151	3 032 225
2017	722 973	856 949	717 188	773 984	3 071 095
2018	779 422	835 580	737 334	787 533	3 139 869
2019	777 854	780 346	779 707	782 666	3 120 574
2020	770 391	825 129	751 006	769 391	3 115 916
2021	779 739	855 063	853 812	864 487	3 353 102
2022	886 503	906 701	802 557	953 466	3 549 227
2023	825 176	813 272	785 384	858 494	3 282 326
2024	801 254	792 817	749 743	856 760	3 200 574
2025	787 887	810 275	797 803	783 044	3 179 009
2026	799 748				

Totalt, både inrikes- och utrikestrafik

<b>Lastbilstrafik 2026</b>					
Lastad godsmängd i 1000-tal ton, totalt					
	Kvartal 1	Kvartal 2	Kvartal 3	Kvartal 4	Totalt
2016	106 749	123 852	93 135	109 732	433 468
2017	107 458	126 133	103 390	118 471	455 452
2018	121 383	123 344	113 818	122 737	481 282
2019	110 555	121 028	112 636	105 111	449 329
2020	114 452	127 664	106 608	126 477	475 200
2021	109 055	125 753	132 611	125 045	492 464
2022	114 695	118 751	112 241	131 282	476 969
2023	108 664	114 042	100 140	123 656	446 501
2024	102 712	113 680	100 066	109 032	425 490
2025	112 209	108 704	97 529	107 934	426 375
2026	101 752				
Transportarbete i miljoner tonkm, totalt					
	Kvartal 1	Kvartal 2	Kvartal 3	Kvartal 4	Totalt
2016	10 172	11 676	10 095	10 743	42 685
2017	9 989	12 185	9 249	10 425	41 848
2018	10 154	11 613	10 405	11 302	43 474
2019	11 057	10 972	10 763	9 809	42 601
2020	10 671	11 320	10 012	11 180	43 183
2021	10 978	11 808	12 663	12 032	47 481
2022	11 849	12 245	10 872	12 904	47 870
2023	10 841	10 283	9 342	11 907	42 373
2024	10 079	9 661	10 096	11 107	40 942
2025	11 022	10 670	10 211	10 117	42 020
2026	11 197				

## Transporternas utveckling - lastbilstrafik

### Inrikestrafik

<b>Lastbilstrafik 2026</b>					
Antal transporter i 1000-tal, inrikestrafik					
	Kvartal 1	Kvartal 2	Kvartal 3	Kvartal 4	Totalt
2016	9 477	11 249	8 319	10 095	39 141
2017	9 705	10 968	9 680	10 777	41 129
2018	11 215	11 178	11 174	11 437	45 004
2019	9 942	11 635	10 410	10 165	42 152
2020	9 863	11 300	10 172	10 876	42 211
2021	10 068	11 852	10 663	10 986	43 570
2022	10 241	11 099	9 795	11 415	42 550
2023	10 076	10 522	9 024	10 572	40 194
2024	9 859	11 307	9 112	9 831	40 109
2025	9 644	9 910	8 939	9 879	38 371
2026	9 021				
Körda kilometer i 1000-tal km, inrikestrafik					
	Kvartal 1	Kvartal 2	Kvartal 3	Kvartal 4	Totalt
2016	658 740	767 538	684 471	698 932	2 809 680
2017	663 242	806 405	665 191	707 142	2 841 980
2018	733 736	789 370	691 689	743 114	2 957 908
2019	736 140	745 629	740 242	722 778	2 944 789
2020	724 105	784 678	706 372	733 330	2 948 485
2021	734 149	807 907	798 679	814 759	3 155 493
2022	835 489	871 879	761 202	926 300	3 394 870
2023	771 461	773 613	741 577	823 831	3 110 483
2024	773 999	760 499	707 585	815 772	3 057 855
2025	740 408	778 692	759 394	739 920	3 018 414
2026	740 630				

### Inrikestrafik

<b>Lastbilstrafik 2026</b>					
Lastad godsmängd i 1000-tal ton, inrikestrafik					
	Kvartal 1	Kvartal 2	Kvartal 3	Kvartal 4	Totalt
2016	105 135	121 988	91 151	108 621	426 895
2017	105 989	124 571	102 018	116 812	449 390
2018	120 157	122 241	112 090	120 719	475 207
2019	109 487	119 746	111 529	103 431	444 192
2020	112 821	126 404	105 333	125 534	470 092
2021	107 897	124 496	131 147	123 423	486 963
2022	113 017	117 615	110 494	130 439	471 565
2023	107 366	113 121	99 096	122 596	442 178
2024	101 742	112 928	98 835	108 118	421 622
2025	110 640	107 623	96 446	106 668	421 377
2026	99 589				
Transportarbete i miljoner tonkm, inrikestrafik					
	Kvartal 1	Kvartal 2	Kvartal 3	Kvartal 4	Totalt
2016	9 196	10 830	9 104	10 143	39 273
2017	9 198	11 357	8 539	9 460	38 553
2018	9 419	11 048	9 543	10 649	40 658
2019	10 479	10 449	10 251	8 929	40 108
2020	10 005	10 726	9 314	10 666	40 710
2021	10 377	11 192	11 919	11 286	44 773
2022	11 205	11 710	10 291	12 557	45 764
2023	10 251	9 791	8 796	11 432	40 270
2024	9 722	9 279	9 505	10 537	39 043
2025	10 285	10 256	9 807	9 668	40 016
2026	10 322				

## Transporternas utveckling - lastbilstrafik

### Utrikestrafik

<b>Lastbilstrafik 2026</b>					
Antal transporter i 1000-tal, utrikestrafik					
	Kvartal 1	Kvartal 2	Kvartal 3	Kvartal 4	Totalt
2016	115	136	146	82	479
2017	125	108	125	133	491
2018	101	97	98	147	444
2019	85	90	95	133	403
2020	130	96	84	70	381
2021	106	105	128	114	453
2022	143	90	114	69	416
2023	127	74	77	98	375
2024	85	70	91	75	321
2025	107	81	100	117	404
2026	141				
Körda kilometer i 1000-tal km, utrikestrafik					
	Kvartal 1	Kvartal 2	Kvartal 3	Kvartal 4	Totalt
2016	59 431	61 298	64 595	37 220	222 545
2017	59 731	50 544	51 997	66 842	229 114
2018	45 687	46 210	45 645	44 419	181 961
2019	41 714	34 717	39 465	59 888	175 785
2020	46 286	40 451	44 633	36 061	167 431
2021	45 590	47 156	55 134	49 729	197 608
2022	51 014	34 822	41 355	27 167	154 358
2023	53 715	39 659	43 807	34 662	171 843
2024	27 255	32 317	42 158	40 988	142 719
2025	47 479	31 584	38 409	43 124	160 595
2026	59 118				

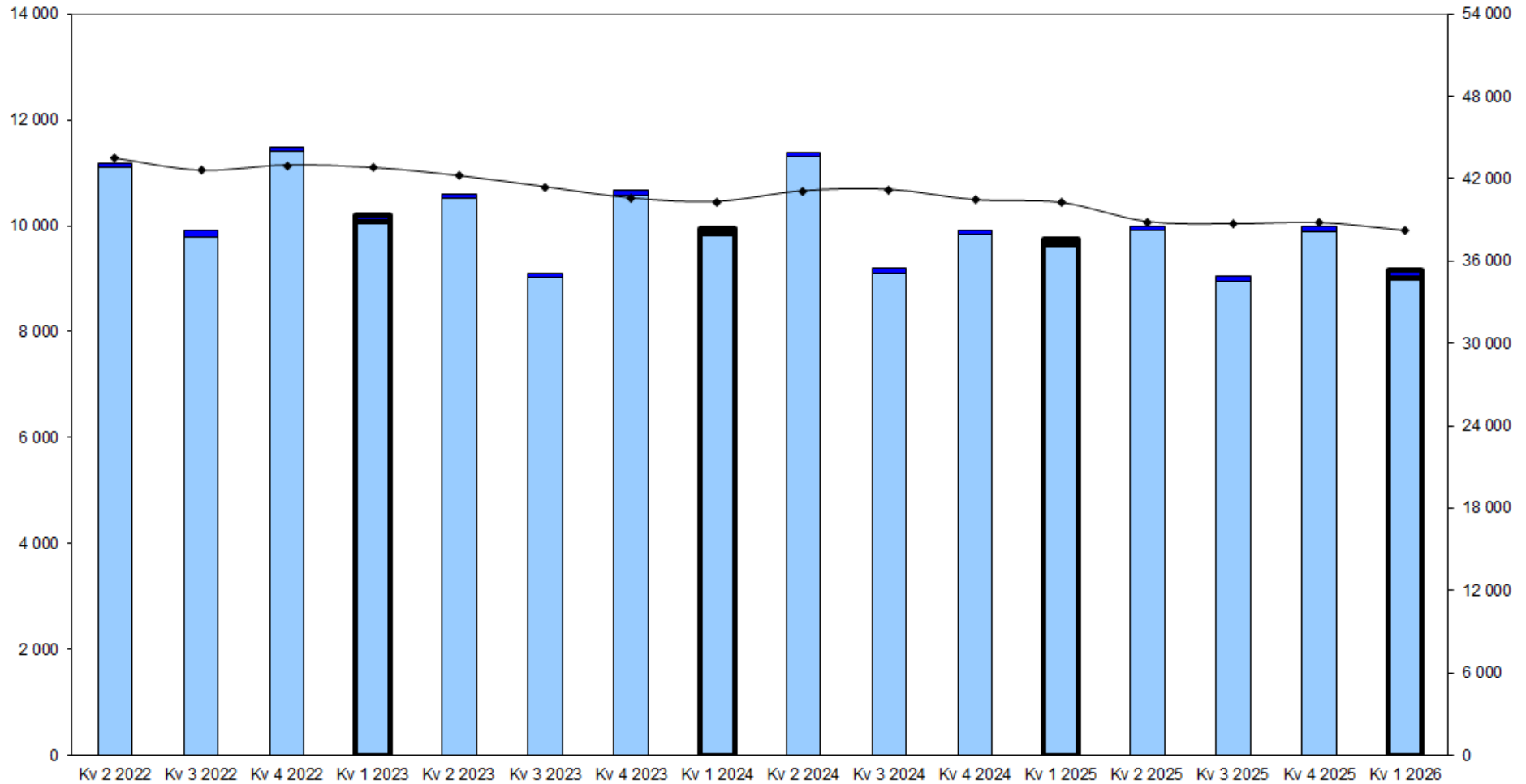
### Utrikestrafik

<b>Lastbilstrafik 2026</b>					
Lastad godsmängd i 1000-tal ton, utrikestrafik					
	Kvartal 1	Kvartal 2	Kvartal 3	Kvartal 4	Totalt
2016	1 614	1 864	1 984	1 110	6 573
2017	1 469	1 563	1 372	1 659	6 062
2018	1 226	1 103	1 728	2 019	6 076
2019	1 068	1 281	1 107	1 681	5 137
2020	1 630	1 260	1 276	943	5 108
2021	1 158	1 257	1 463	1 623	5 501
2022	1 678	1 136	1 747	843	5 404
2023	1 298	921	1 044	1 060	4 323
2024	970	752	1 231	914	3 868
2025	1 569	1 080	1 083	1 266	4 998
2026	2 163				
Transportarbete i miljoner tonkm, utrikestrafik					
	Kvartal 1	Kvartal 2	Kvartal 3	Kvartal 4	Totalt
2016	975	846	991	600	3 413
2017	791	828	710	965	3 295
2018	735	565	862	653	2 816
2019	578	523	512	880	2 492
2020	666	594	698	514	2 473
2021	601	617	745	746	2 708
2022	644	535	581	347	2 106
2023	590	492	546	475	2 103
2024	357	382	590	570	1 900
2025	738	413	404	449	2 004
2026	875				

Antal transporter  
(1 000-tal)

Antal transporter (1 000-tal) under fyra år  
Number of transports (in 1,000) in four years

Rullande fyra kvartal  
(1 000-tal)



Inrikes kvartalsdata

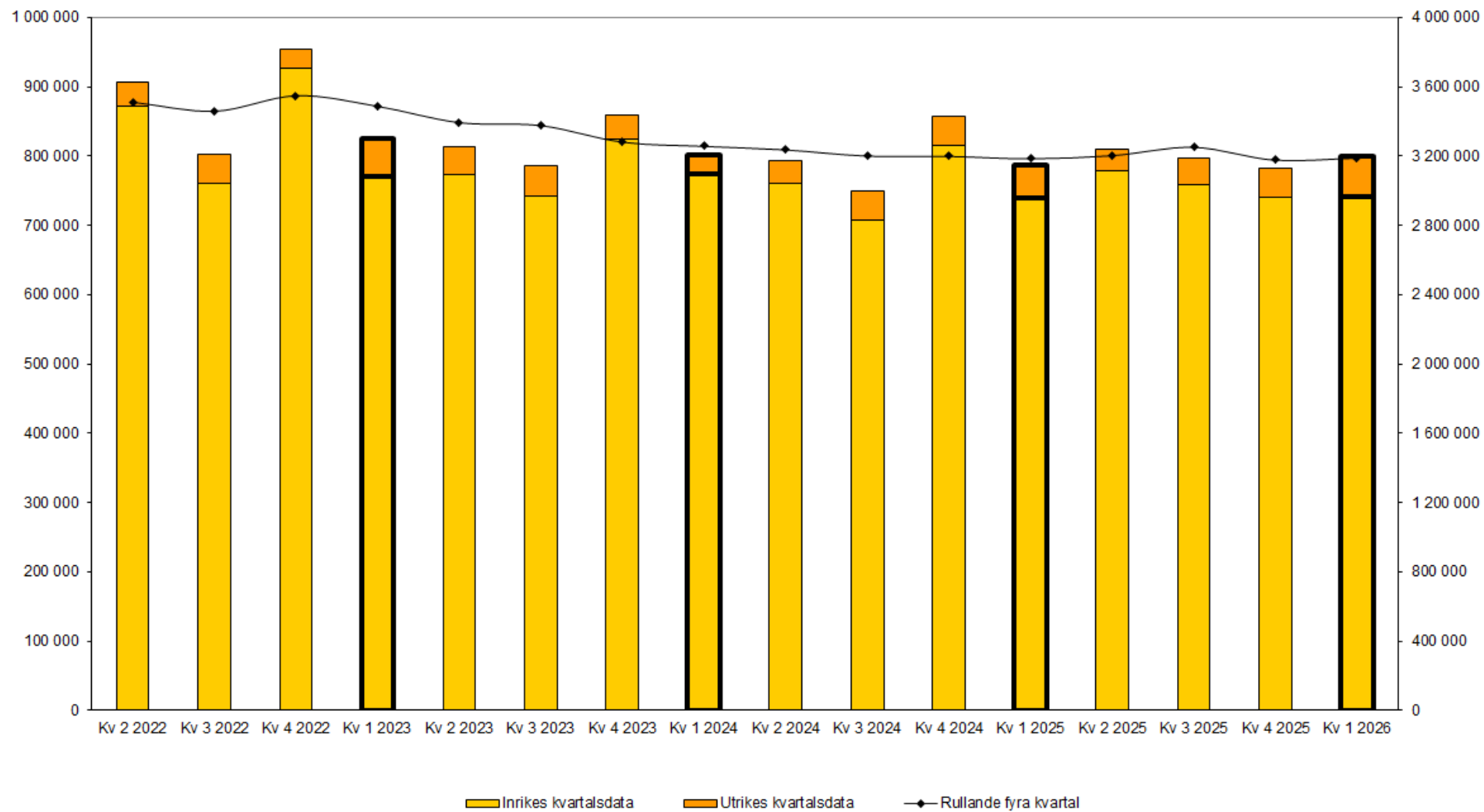
Utrikes kvartalsdata

Rullande fyra kvartal

Körda kilometer  
(1 000-tal km)

### Körda kilometer (1 000-tal km) under fyra år Kilometers driven (1,000 km) in four years

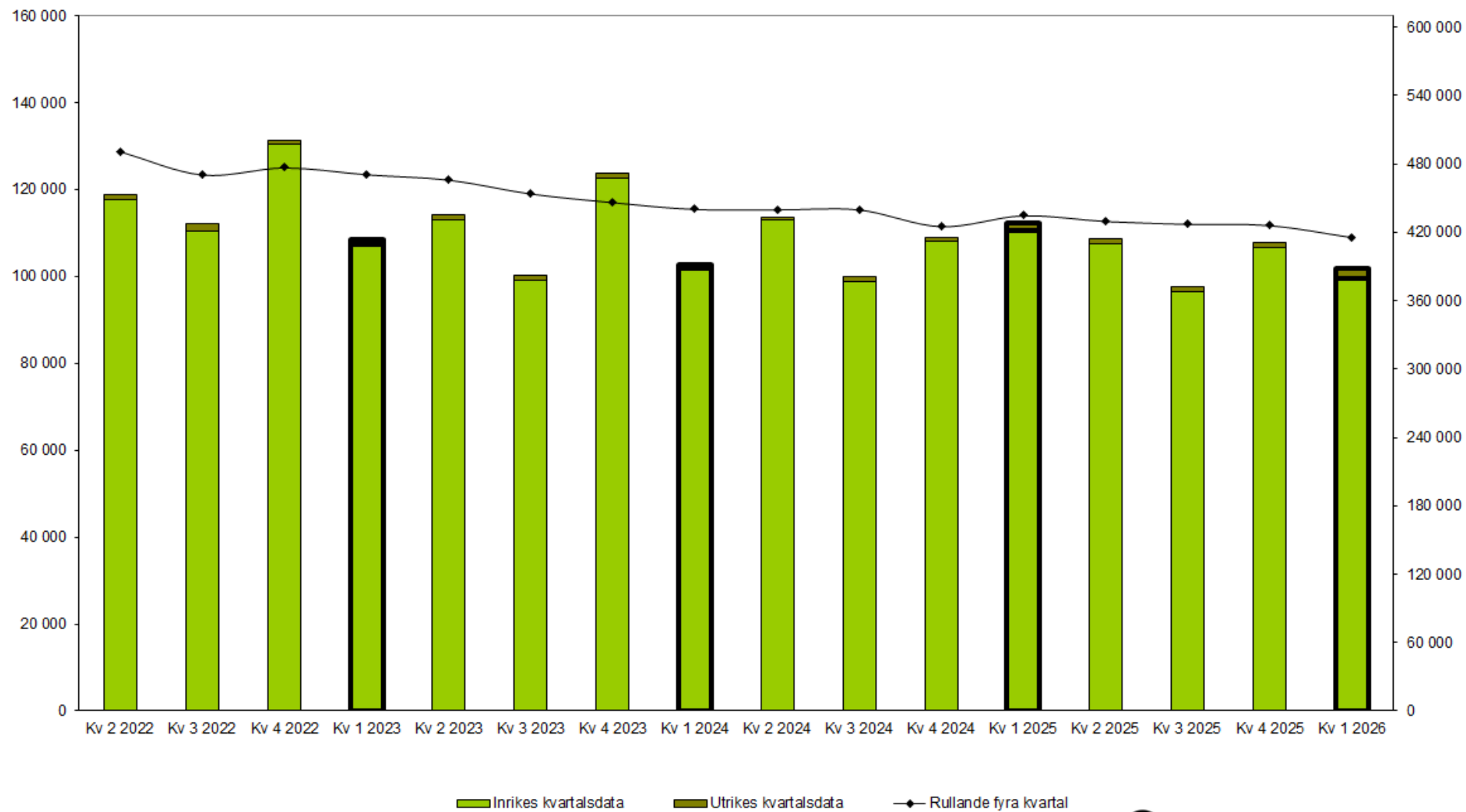
Rullande fyra kvartal  
(1 000-tal km)



Lastad godsmängd  
(1 000-tal ton)

Lastad godsmängd (1 000-tals ton) under fyra år  
Loaded goods (1,000 tonnes) in four years

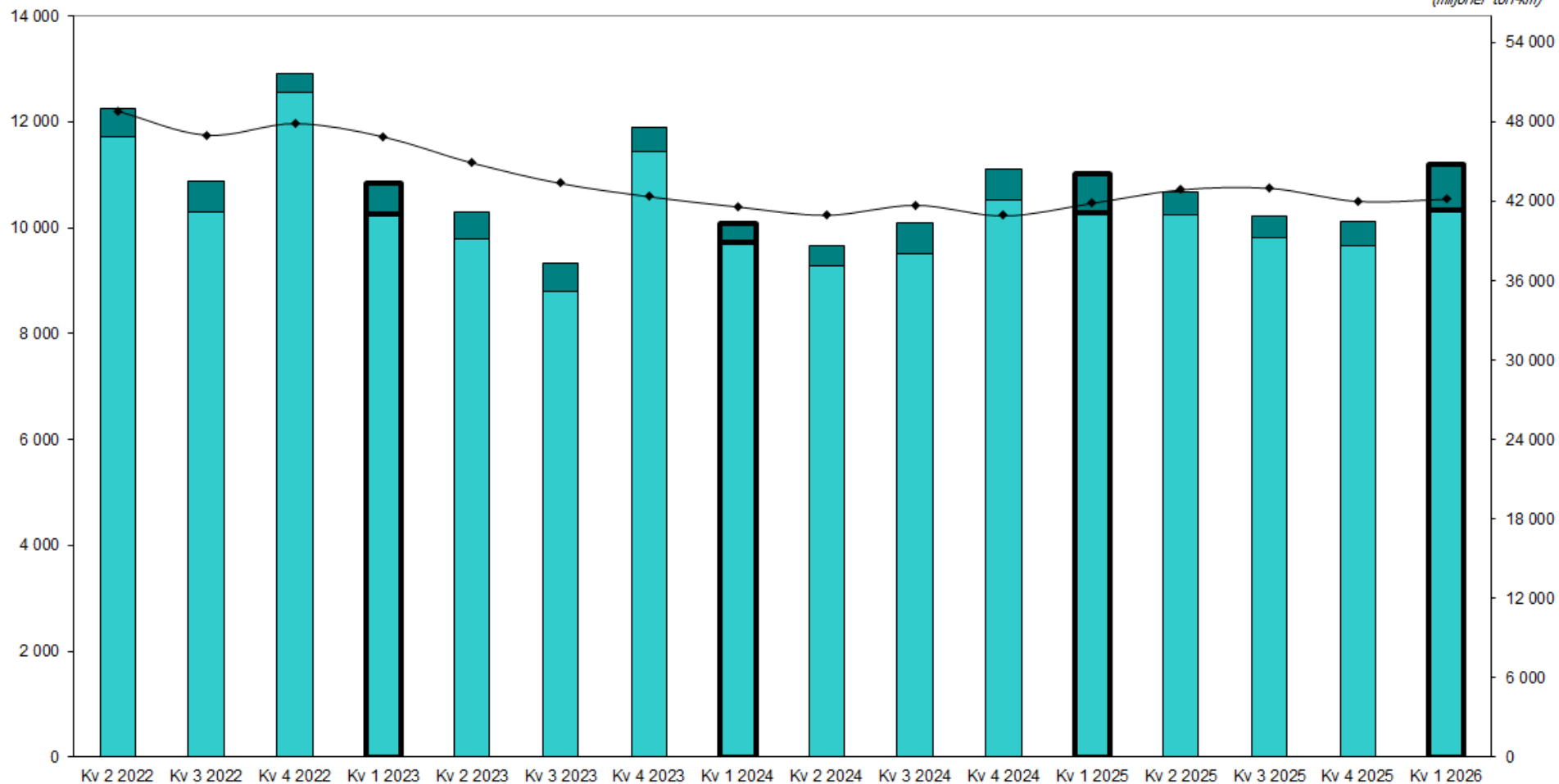
Rullande fyra kvartal  
(1 000-tal ton)



Transportarbete  
(miljoner ton-km)

### Transportarbete (miljoner ton-km) under fyra år Transport performance (million tonne-km) in four years

Rullande fyra kvartal  
(miljoner ton-km)



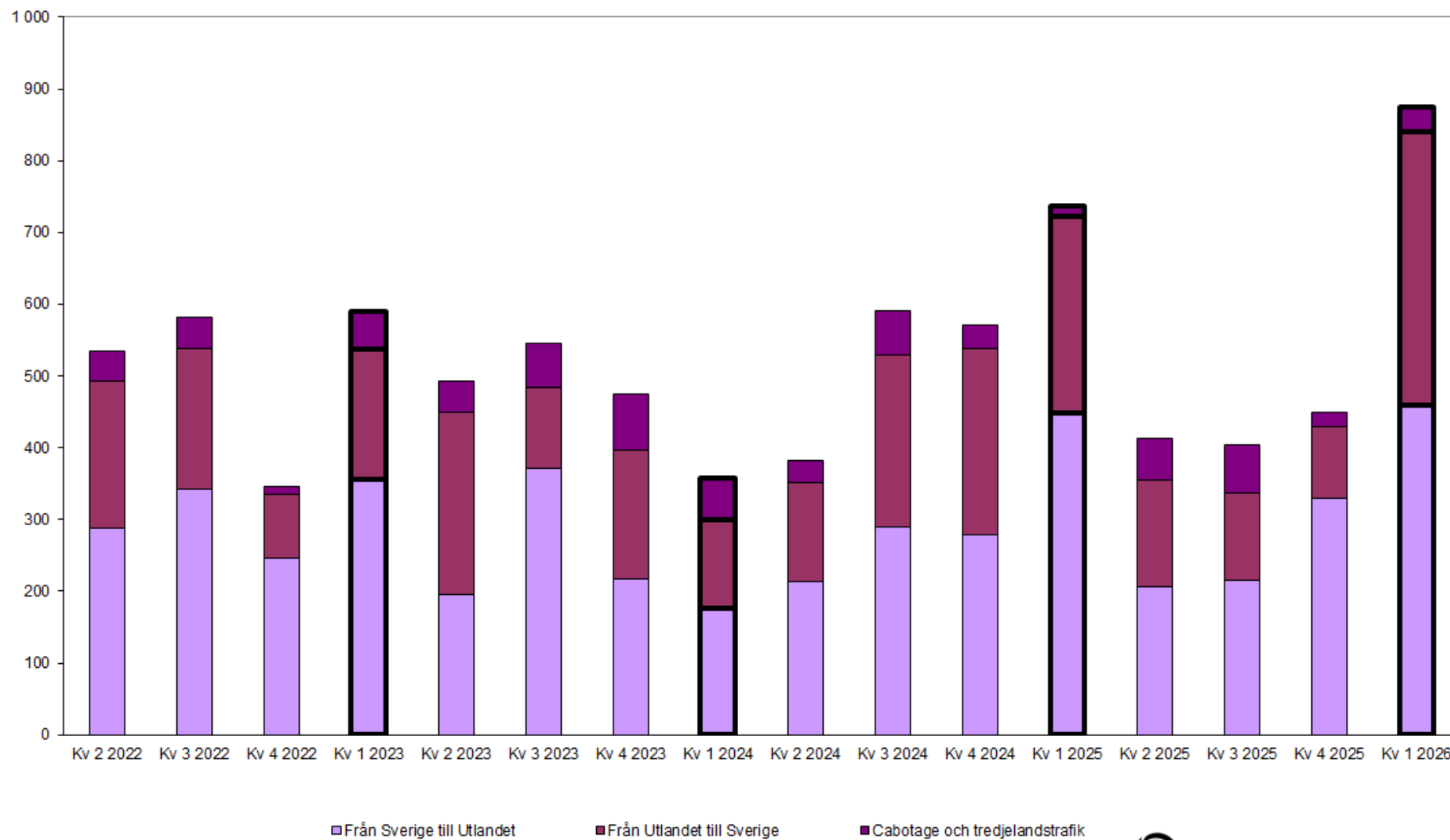
Inrikes kvartalsdata

Utrikes kvartalsdata

Rullande fyra kvartal

Utrikes transportarbete  
(miljoner ton-km)

Utrikes transportarbete (miljoner ton-km) under fyra år  
Foreign transport performance (million tonne-km) in four years



□ Från Sverige till Utlandet

■ Från Utlandet till Sverige

■ Cabotage och tredjelandstrafik