



## LASTBILSTRAFIK 2024 kvartal 4

### *Swedish national and international road goods transport 2024 quarter 4*

Publiceringsdatum: 2025-03-13 / *Date of publication: March 13, 2025*

**Kontaktpersoner: / *Contact persons:***

**Trafikanalys**

Björn Tano

tel: 010 414 42 28, e-post: [bjorn.tano@trafa.se](mailto:bjorn.tano@trafa.se)

Henrik Petterson

tel: 010 414 42 18, e-post: [henrik.petterson@trafa.se](mailto:henrik.petterson@trafa.se)

---

Kvartalsstatistik avseende	första kvartalet publiceras under juni samma år andra kvartalet publiceras under september samma år tredje kvartalet publiceras under december samma år fjärde kvartalet publiceras under mars året därefter
----------------------------	---

Samtliga fyra kvartal summeras till mer detaljerad årsstatistik. Årsstatistiken publiceras under maj året efter.

Exakta datum för publicering återfinns i publiceringsplanen på Trafikanalys webbplats <http://trafa.se/kalendern>

---

# Innehåll / Content

[Kort om statistiken / In brief](#)

[Definitioner / Definitions](#)

[Tabell 1. Svenska lastbilers godstransporter, fjärde kvartalet 2024 och 2023.](#)

[Table 1. Transport of goods by road by Swedish registered lorries, fourth quarter 2024 and 2023.](#)

[Tabell 2. Inrikes godstransporter med svenska lastbilar. Lastade och lossade godsmängder efter destination respektive ursprung, fjärde kvartalet 2024 och 2023.](#)

[Table 2. National road goods transport with Swedish registered lorries. Loaded and unloaded goods by](#)

[Tabell 3. Inrikes godstransporter med svenska lastbilar fördelat på varugrupper \(NST2007\). Antal transporter med last, körda kilometer med last, transporterad godsmängd och transportarbete, fjärde kvartalet 2024 och 2023.](#)

[Table 3. National road goods transport with Swedish registered lorries by NST2007 division. Number of haulages,](#)

[Tidsserier kvartal 2014-2024, Totalt \(inrikestrafik och utrikestrafik\)](#)

[Time series quarters 2014-2024, Total \(national and foreign traffic\)](#)

[Tidsserier kvartal 2014-2024, Inrikestrafik](#)

[Time series quarters 2014-2024, National traffic](#)

[Tidsserier kvartal 2014-2024, Utrikestrafik](#)

[Time series quarters 2014-2024, Foreign traffic](#)

Figur 1. Antal transporter, 1 000-tal under fyra år / Figure 1. Number of transports (in 1,000) in four years

Figur 2. Körda kilometer 1 000-tal under fyra år / Figure 2. Kilometers driven (1,000 km) in four years

Figur 3. Lastad godsmängd 1 000-tal under fyra år / Figure 3. Loaded goods (1,000 tonnes) in four years

Figur 4. Transportarbete (miljoner ton-km) under fyra år / Figure 4. Transport performance (million tonne-km) in four years

Figur 5. Utrikes transportarbete (miljoner ton-km) under fyra år / Figure 5. Foreign transport performance (million tonne-km) in four years

# Kort om statistiken

## Ändamål och innehåll

Statistiken beskriver trafik och transporter med svenskregistrerade tunga lastbilar med en maxlastvikt på minst 3,5 ton. Variabler som redovisas är antal transporter, körda kilometer, lastad godsmängd och transportarbete. Rapporten omfattar kvartalsvärden samt värden för rullande fyra kvartal.

## Statistikens framställning

Statistiken baseras på en urvalsundersökning. Urvalet består av cirka 2 900 slumpmässigt utvalda lastbilar varje kvartal, dvs. knappt 12 000 lastbilar per år. Urvalet begränsas bland annat till att fordonet ska vara i trafik, årsmodellen ska vara yngre än 30 år samt att bilens ägare skall finnas med i Statistiska centralbyråns (SCB) Företagsregister.

För varje utvald lastbil ska uppgifter lämnas för en specifik mätvecka. Enkäten har några frågor för hela veckan om totala antalet körda kilometer, vilka dagar lastbilen använts samt eventuell användning av släp. Därtill har enkäten en sändningsjournal med frågor för varje sändning, som plats för lastning och lossning, körda kilometer (hela sträckan från lastning till lossning av gods), sändningens vikt och varuslag.

## Statistikens kvalitet

Eftersom statistiken baseras på en enkätundersökning till ett urval av lastbilar, är den förenad med en osäkerhet, både från partiella bortfall och bortfall av utvalda lastbilar. Dessutom är denna statistikinsamling föremål för överdriven rapportering av stillestånd. Det innebär att fler rapporterar att deras lastbil inte användes aktuell mätvecka, än vad som är korrekt. För att korrigera för överdriven stilleståndsrapportering görs sedan 2012 en parallell mindre stickprovsundersökning av just stillestånd, som sedan används för uppräknig av all statistik. För vidare diskussion om kvalitet, se statistikens kvalitetsdeklaration ("Dokumentation" på [www.trafa.se/vagtrafik/lastbilstrafik/](http://www.trafa.se/vagtrafik/lastbilstrafik/)).

# The statistics in brief

## Purpose and content

The statistics describe traffic and transport with Swedish-registered heavy goods vehicles (HGVs) *with maximum load capacity of at least 3.5 tonnes*. Variables reported are number of transports, kilometres driven, weight of goods loaded and transport performance (tonne kilometres). The publication covers quarterly values and moving averages for four quarters.

## Generating the statistics

The statistics are based on a sample survey directed to a sample of approximately 2,900 randomly selected HGVs each quarter, i.e. about 12,000 HGVs per year. The survey is limited, among other things, to the vehicle being in use, the vehicle being younger than 30 years and the owner of the HGV being included in Statistics

For each selected HGV, the survey covers information for one specific week. The survey has some questions for the whole week about the total number of kilometers driven, which days the HGV was used and any use of trailers. In addition, the survey has a journal with questions for each basic transport operation (BTO), such as place for loading and unloading, kilometers driven, type and weight of goods.

## Statistical quality

Since the statistics are based on a survey to a sample of HGVs, it is associated with uncertainty, both from partial non-response (some questions for a specific HGV) and also complete non-response of selected HGVs. In addition, these statistics are subject to exaggerated reporting of non-use of HGV. This means that more people report that their HGV was not used at all during the current week, than is correct. In order to correct for exaggerated reporting of non-use, a small parallel sample survey of non-use has been carried out since 2012, which is then used to compensate all statistics. For further discussion about statistical quality, see further the quality declaration ("Documentation" at [www.trafa.se/en/road-traffic/swedish-road-goods-transport/](http://www.trafa.se/en/road-traffic/swedish-road-goods-transport/)).

## Definitioner / *Definitions*

Med **inrikes trafik** avses den trafik som svenskregistrerade lastbilar presterar med gods som både lastats och lossats inom landet.

**Domestic transports** *includes the transports of the Swedish registered lorries with goods loaded and unloaded within the country.*

Med **utrikes trafik** avses den trafik som svenskregistrerade lastbilar presterar med utrikes destinerat gods eller gods som lastas utrikes med svensk destination samt cabotage och tredjelandstrafik. Om lastbilen kört delar av sträckan innanför Sveriges gränser inkluderas denna del i utrikes trafik.

**International transports** *includes the transports of the Swedish registered lorries with foreign destination or when goods is loaded abroad with Sweden as destination. It also includes Cabotage and cross-trade. If part of the journey is within the Swedish border, this part of the journey are included in the international transport.*

Med **cabotage** avses inrikestrafik i ett annat land än Sverige.

**Cabotage** *includes domestic services in a country other than Sweden.*

Med **tredjelandstrafik** avses trafik mellan två andra länder än Sverige.

**Cross trade (third-country traffic)** *means transports between two different countries other than Sweden.*

Samtliga lastbilar i undersökningen ska ha en **maximilastvikt på 3,5 ton eller mer.**

*All lorries in the survey have a **load capacity of 3.5 tonnes or more.***

**Tjänstevikten** är den sammanlagda vikten av fordonet i normalt, fullt driftfärdigt skick inklusive förare och bränsle.

**Unladen vehicle weight:** Weight of vehicle (or combination of vehicles) excluding its load when stationary and ready for the road, including driver and fuel.

**Maximilast** är den högsta vikten (passagerare plus gods) som ett fordon får lastas med. Maximilast är också skillnaden mellan fordonets totalvikt och tjänstevikt. Synonymer är maximilastvikt och maxlastvikt.

**Load capacity:** Maximum weight of goods and passengers declared permissible by the competent authority of the country of registration of the vehicle.

Ett fordons **totalvikt** är tjänstevikt plus maximilast (maxlastvikt).

**Gross vehicle weight (or legally permissible maximum weight):** Total of the weight of the vehicle (or combination of vehicles) including its load when stationary and ready for the road . This includes the weight of the driver and the maximum number of persons permitted to be carried.

Gross vehicle weight is unladen vehicle weight plus load capacity.

**Lastbil** är ett fordon som ej är att anse som en personbil eller buss. Motorfordon avsett för godstransport.

**A goods road motor vehicle** *is a vehicle that is not considered to be a car or bus. A road vehicle designed to carry goods (lorry, trailer, semi-trailer, road-tractor).*

**Trafikarbetet** redovisas som antal körda kilometer. Hela sträckan mellan start och destination räknas.

*Vehicle kilometre is the distance actually run, the number of **kilometres driven**. The entire distance between start and destination is counted.*

**Transportarbetet** redovisas i tonkilometer. Tonkilometer beräknas som produkten av last i ton och körda kilometer per körning. Notera att denna variabel beräknas per körning och därefter summeras när totalt transportarbete ska skattas. Detta innebär att tonkilometer inte kan härledas utifrån aggregat i redovisningen; summa godsmängd multiplicerat med summa körda km blir inte summa tonkilometer. Hela sträckan mellan start och destination räknas.

**Tonne-kilometers** *is a unit of measure of goods transport that represents the transport of one tonne by road over one kilometre. This variable is calculated per run. This means that tonne-kilometers can not be derived based on aggregates in the financial statements; total tonnes multiplied by the total kilometers driven is not the sum of tonne-kilometers. The entire distance between start and destination is counted.*

**Yrkesmässig trafik** avser transporter åt andra mot betalning, till exempel godstrafik.

**Transport for hire or reward** *concerns the carriage of goods for payment on behalf of third parties. If the company are being paid to transport goods belonging to somebody else.*

**Firmabilstrafik** avser transporter för företagets egen räkning, exempelvis grossister och återförsäljare som distribuerar egna varor till sina kunder.

*Transport **on own account** concerns such as wholesalers and retailers who distribute their own products to their customers, in their own vehicle. Transports not for hire or reward.*

Summeringar stämmer inte alltid exakt med summa-raden. Detta beror på avrundningar i delposterna.

*Totals do not always correspond exactly with the sum of the line. This is due to rounding in the sub-items.*

## Regioner/Regions (NUTS2)

Län/County		Län/County	
<b>SE11 Stockholm</b>			
1	Stockholm		
<b>SE12 Östra Mellansver</b>			
3	Uppsala	18	Örebro
4	Södermanlands	19	Västmanlands
5	Östergötlands		
<b>SE21 Småland med öar</b>			
6	Jönköpings	8	Kalmar
7	Kronobergs	9	Gotlands
<b>SE22 Sydsverige</b>			
10	Blekinge	12	Skåne
<b>SE23 Västsverige</b>			
13	Hallands	14	Västra Götalands
<b>SE31 Norra Mellansverige</b>			
17	Värmlands	21	Gävleborgs
20	Dalarnas		
<b>SE32 Mellersta Norrland</b>			
22	Västernorrlands	23	Jämtlands
<b>SE33 Övre Norrland</b>			
24	Västerbottens	25	Norrbottnens

## Storstadsområden/Metropolitan areas

Stor-Stockholm = Stockholms län

Greater Stockholm = Stockholm County

Stor-Göteborg / Greater Gothenburg

Län	Kommun	Län	Kommun		
14	40	Ale	14	62	Lilla Edet
14	89	Alingsås	14	81	Möndal
14	80	Göteborg	14	2	Partille
14	1	Härryda	14	15	Stenungsund
13	84	Kungsbacka	14	19	Tjörn
14	82	Kungälv	14	7	Öckerö
14	41	Lerum			

Stor-Malmö / Greater Malmö

Län	Kommun	Län	Kommun		
12	31	Burlöv	12	80	Malmö
12	85	Eslöv	12	64	Skurup
12	67	Höör	12	30	Staffanstorps
12	61	Kävlinge	12	63	Svedala
12	62	Lomma	12	87	Trelleborg
12	81	Lund	12	33	Vellinge

# Teckenförklaring / *Legends*

## Teckenförklaring

- .. uppgift inte tillgänglig eller alltför osäker
- . uppgift kan inte förekomma
- noll (inget finns att redovisa)
- 0 mindre än hälften av enheten, men större än noll
- k korrigerad uppgift
- r reviderad uppgift
- xxx betydande skillnad i jämförbarheten i en tidsserie markeras med en horisontell eller vertikal linje

## *Legends*

- data not available
- not applicable
- zero
- less than half of unit used, but more than zero
- corrected figure
- revised figure
- significant difference in the comparability of time series are marked with a horizontal or vertical line

**Tabell 1. Svenska lastbilars godstransporter, fjärde kvartalet 2024 och 2023.**

*Table 1. Transport of goods by road by Swedish registered lorries, fourth quarter 2024 and 2023.*

	Kvartal 4 2024	95 % K.I.	Kvartal 4 2023	95 % K.I.
<b>Antal lastbilar, totalt</b>	<b>66 396</b>		<b>67 032</b>	
<i>därav</i>				
Yrkesmässig trafik	52 591		52 614	
Firmabilstrafik	13 805		14 418	
<b>Antal transporter i 1 000-tal</b>	<b>9 906</b>	±	<b>865</b>	± <b>1 101</b>
<b>Inrikes trafik</b>	<b>9 831</b>	±	<b>866</b>	± <b>1 102</b>
<i>därav</i>				
Yrkesmässig trafik med last	6 284	±	565	± 752
Yrkesmässig trafik utan last	2 361	±	370	± 420
Firmabilstrafik med last	977	±	320	± 474
Firmabilstrafik utan last	208	±	78	± 115
<b>Utrikes trafik</b>	<b>75</b>	±	<b>29</b>	± <b>44</b>
<i>därav</i>				
Med last	56	±	22	± 34
Utan last	19	±	10	± 17
<i>därav</i>				
Från Sverige till utlandet	31	±	13	± 21
Från utlandet till Sverige	29	±	12	± 21
Cabotage	12	±	10	± 8
Tredjelandstrafik	2	±	2	± 3
<b>Körda kilometer i 1 000-tal km</b>	<b>856 760</b>	±	<b>53 774</b>	± <b>55 072</b>
<b>Inrikes trafik</b>	<b>815 772</b>	±	<b>52 924</b>	± <b>54 134</b>
<i>därav</i>				
Yrkesmässig trafik med last	633 522	±	45 794	± 47 652
Yrkesmässig trafik utan last	120 055	±	16 026	± 15 449
Firmabilstrafik med last	49 179	±	13 226	± 18 447
Firmabilstrafik utan last	13 017	±	5 576	± 6 029
<b>Utrikes trafik</b>	<b>40 988</b>	±	<b>15 305</b>	± <b>15 544</b>
<i>därav</i>				
Med last	34 558	±	12 748	± 14 312
Utan last	6 430	±	4 471	± 3 282
<i>därav</i>				
Från Sverige till utlandet	17 842	±	7 349	± 7 297
Från utlandet till Sverige	19 095	±	8 436	± 7 143
Cabotage	2 945	±	3 081	± 2 833
Tredjelandstrafik	1 107	±	963	± 3 246
<b>Lastad godsmängd i 1 000-tal ton</b>	<b>109 032</b>	±	<b>10 504</b>	± <b>13 623</b>
<b>Inrikes trafik</b>	<b>108 118</b>	±	<b>10 511</b>	± <b>13 636</b>
<i>därav</i>				
Yrkesmässig trafik	99 360	±	10 280	± 13 429
Firmabilstrafik	8 759	±	2 937	± 3 384
<b>Utrikes trafik</b>	<b>914</b>	±	<b>336</b>	± <b>457</b>
<i>därav</i>				
Från Sverige till utlandet	508	±	216	± 235
Från utlandet till Sverige	293	±	141	± 227
Cabotage	88	±	105	± 90
Tredjelandstrafik	25	±	23	± 40
<b>Transportarbete i miljoner ton-km</b>	<b>11 107</b>	±	<b>917</b>	± <b>1 029</b>
<b>Inrikes trafik</b>	<b>10 537</b>	±	<b>902</b>	± <b>1 016</b>
<i>därav</i>				
Yrkesmässig trafik	10 024	±	898	± 1 015
Firmabilstrafik	513	±	192	± 198
<b>Utrikes trafik</b>	<b>570</b>	±	<b>215</b>	± <b>216</b>
<i>därav</i>				
Från Sverige till utlandet	279	±	115	± 100
Från utlandet till Sverige	259	±	150	± 94
Cabotage	16	±	18	± 68
Tredjelandstrafik	17	±	18	± 47
<b>Farligt gods, i 1 000-tal ton</b>	<b>2 027</b>	±	<b>1 165</b>	± <b>2 240</b>
<b>Farligt gods, i miljoner tonkm</b>	<b>386</b>	±	<b>205</b>	± <b>271</b>

**Tabell 2. Inrikes godstransporter med svenska lastbilar. Lastade och lossade godsmängder efter destination respektive ursprung, fjärde kvartalet 2024 och 2023.**

Table 2. National road goods transport with Swedish registered lorries. Loaded and unloaded goods by county and metropolitan areas by destination and origin of the haulage respectively, fourth quarter 2024 and 2023.

Län	Kvartal 4 2024									Kvartal 4 2023										
	Lastad godsmängd, 1 000-tal ton				Lossad godsmängd, 1 000-tal ton					Lastad godsmängd, 1 000-tal ton				Lossad godsmängd, 1 000-tal ton						
	Totalt	95 % K.I.	Därav med destination (%)		Totalt	95 % K.I.	Därav med ursprung (%)			Totalt	95 % K.I.	Därav med destination (%)		Totalt	95 % K.I.	Därav med ursprung (%)				
			Inom egna länet/området	Till andra län/områden			Inom egna länet/området	Från andra län/områden	Inom egna länet/området			Till andra län/områden	Inom egna länet/området			Från andra län/områden				
<b>Totalt</b>	<b>108 118</b>	<b>±</b>	<b>10 511</b>	<b>74</b>	<b>26</b>	<b>108 118</b>	<b>±</b>	<b>10 511</b>	<b>74</b>	<b>26</b>	<b>122 596</b>	<b>±</b>	<b>13 636</b>	<b>73</b>	<b>27</b>	<b>122 596</b>	<b>±</b>	<b>13 636</b>	<b>73</b>	<b>27</b>
01 Stockholm	9 398	<sup>1</sup> ±	2 585	67	33	9 520	<sup>1</sup> ±	2 470	66	34	15 569	±	4 458	80	20	15 768	±	4 435	79	21
03 Uppsala	2 757	±	1 090	42	58	2 821	±	1 064	41	59	2 936	±	1 792	63	37	2 978	±	1 630	62	38
04 Södermanland	5 053	<sup>1</sup> ±	2 258	65	35	4 920	±	2 260	67	33	2 418	±	1 303	51	49	2 979	±	1 411	41	59
05 Östergötland	5 539	±	3 029	60	40	5 963	±	3 076	56	44	6 003	±	2 644	60	40	5 571	±	2 601	64	36
06 Jönköping	4 931	±	1 618	51	49	4 600	±	1 555	55	45	10 162	±	7 527	68	32	9 671	±	7 456	72	28
07 Kronoberg	2 637	±	1 765	76	24	3 088	±	1 827	65	35	3 450	±	3 050	78	22	3 764	±	3 069	72	28
08 Kalmar	1 395	±	962	62	38	1 507	±	990	57	43	2 378	±	1 230	56	44	2 541	±	1 144	53	47
09 Gotland	386	±	357	100	-	386	±	357	100	-	709	±	1 295	100	-	756	±	1 294	94	6
10 Blekinge	1 231	±	934	49	51	966	<sup>1</sup> ±	812	63	37	3 824	±	2 907	87	13	4 539	±	3 092	73	27
12 Skåne	17 206	±	5 134	81	19	17 407	±	5 146	80	20	14 642	±	4 092	74	26	13 506	±	3 922	80	20
13 Halland	3 153	±	1 208	61	39	2 669	±	1 003	73	27	4 769	±	3 052	79	21	5 145	±	3 071	73	27
14 Västra Götaland	20 890	±	5 616	85	15	20 808	±	5 638	86	14	16 433	±	4 178	77	23	15 782	±	4 077	80	20
17 Värmland	3 803	±	1 722	79	21	3 814	±	1 663	78	22	6 052	±	3 063	92	8	7 550	±	3 473	74	26
18 Örebro	4 134	±	1 548	64	36	4 115	±	1 503	64	36	5 036	±	2 298	52	48	4 506	±	1 807	59	41
19 Västmanland	4 016	±	2 144	67	33	3 790	±	2 142	71	29	5 384	±	3 135	54	46	4 675	±	3 004	62	38
20 Dalarna	3 499	±	1 713	56	44	3 392	±	1 589	58	42	4 208	±	1 692	46	54	3 702	±	1 401	52	48
21 Gävleborg	5 763	<sup>1</sup> ±	2 472	79	21	5 904	±	2 440	77	23	2 718	±	1 281	53	47	3 298	±	1 462	44	56
22 Västernorrland	2 217	±	1 144	57	43	1 787	±	761	71	29	2 672	±	1 731	70	30	2 693	±	1 652	69	31
23 Jämtland	1 523	<sup>1</sup> ±	1 072	91	9	2 000	±	1 194	69	31	3 899	±	2 119	81	19	3 506	±	1 997	90	10
24 Västerbotten	4 372	±	2 188	88	12	4 145	±	2 146	93	7	4 358	±	3 037	89	11	4 740	±	3 009	82	18
25 Norrbotten	4 216	±	2 486	96	4	4 514	±	2 528	90	10	4 977	±	2 391	90	10	4 925	±	2 398	91	9
<b>Storstadsområden</b>																				
<b>Totalt</b>	<b>31 187</b>	<b>±</b>	<b>6 150</b>	<b>81</b>	<b>19</b>	<b>31 001</b>	<b>±</b>	<b>6 192</b>	<b>81</b>	<b>19</b>	<b>29 340</b>	<b>±</b>	<b>5 843</b>	<b>79</b>	<b>21</b>	<b>28 565</b>	<b>±</b>	<b>5 691</b>	<b>79</b>	<b>21</b>
Stor-Stockholm <sup>1</sup>	9 398	<sup>1</sup> ±	2 585	67	33	9 520	<sup>1</sup> ±	2 470	66	34	15 569	±	4 458	80	20	15 768	±	4 435	79	21
Stor-Malmö <sup>1</sup>	8 015	±	3 152	88	12	8 191	±	3 296	87	13	5 484	±	2 573	79	21	4 694	±	2 166	80	20
Stor-Göteborg <sup>1</sup>	13 774	±	4 683	87	13	13 290	±	4 700	87	13	8 286	±	2 934	78	22	8 102	±	2 930	79	21

1) Signifikant förändring mot motsvarande kvartal föregående år. Significant change compared to the corresponding quarter of the previous year.

2) Se avsnitt Definitioner för definition av storstadsområden. Definitions of city areas, see Definitions.



**Tabell 3. Inrikes godstransporter med svenska lastbilar fördelat på varugrupper (NST2007). Antal transporter med last, körda kilometer med last, transporterad godsmängd och transportarbete, fjärde kvartalet 2024 och 2023.**

Table 3. National road goods transport with Swedish registered lorries by NST2007 division. Number of haulages, kilometres driven with goods, tonnes and tonne-kilometres, fourth quarter 2024 and 2023.

Kod	Varugrupp	Kvartal 4 2024										Kvartal 4 2023													
		Antal transporter med last 1 000-tal		Körda kilometer med last 1 000-tal km		Transporterad godsmängd 1 000-tal ton		Transportarbete Miljoner ton-km		Antal transporter med last 1 000-tal		Körda kilometer med last 1 000-tal km		Transporterad godsmängd 1 000-tal ton		Transportarbete Miljoner ton-km									
		Totalt	95 % K.I.	Totalt	95 % K.I.	Totalt	95 % K.I.	Totalt	95 % K.I.	Totalt	95 % K.I.	Totalt	95 % K.I.	Totalt	95 % K.I.	Totalt	95 % K.I.								
<b>Totalt</b>		<b>7 261</b>	<b>±</b>	<b>626</b>	<b>682 700</b>	<b>±</b>	<b>45 914</b>	<b>108 118</b>	<b>±</b>	<b>10 511</b>	<b>10 537</b>	<b>±</b>	<b>902</b>	<b>7 826</b>	<b>±</b>	<b>859</b>	<b>684 486</b>	<b>±</b>	<b>48 780</b>	<b>122 596</b>	<b>±</b>	<b>13 636</b>	<b>11 432</b>	<b>±</b>	<b>1 016</b>
01	Produkter från jordbruk, skogsbruk och fiske	454	±	158	48 506 <sup>1</sup>	±	14 801	14 636 <sup>1</sup>	±	5 201	1 278 <sup>1</sup>	±	373	650	±	168	79 547	±	22 668	23 221	±	5 936	2 308	±	539
	därav rundvirke	168 <sup>1</sup>	±	64	15 455 <sup>1</sup>	±	6 248	7 422 <sup>1</sup>	±	2 851	668 <sup>1</sup>	±	266	366	±	115	33 048	±	9 479	16 128	±	5 087	1 441	±	413
02	Kol, råolja och naturgas	12	±	12	1 712	±	2 004	143 <sup>1</sup>	±	133	31	±	34	0	±	0	0	±	0	0	±	0	0	±	0
03	Malm, andra produkter från utvinning	1 390	±	283	30 564	±	6 599	28 404	±	5 831	808	±	209	1 464	±	318	37 286	±	8 423	31 795	±	7 115	1 070	±	323
	därav jord, sten och sand	1 357	±	282	27 080	±	6 081	27 206	±	5 766	689	±	188	1 372	±	311	30 093	±	6 967	28 119	±	6 557	733	±	191
04	Livsmedel, drycker och tobak	582	±	139	114 494	±	25 136	10 816	±	3 107	1 885	±	498	530	±	115	119 305	±	29 317	8 291	±	2 210	2 061	±	663
05	Textil, beklädnadsvaror, läder och lädervaror	44	±	36	7 768	±	7 250	317	±	334	43	±	50	82	±	45	12 715	±	8 253	485	±	303	35	±	23
06	Trä och varor av trä och kork (exkl.möbler), massa, papper och pappersvaror, trycksaker	306	±	102	34 592	±	10 953	7 188	±	2 764	841	±	305	402	±	149	33 637	±	10 225	9 919	±	5 094	714	±	246
	därav sågade, hyvlade trävaror	103	±	66	9 788	±	4 985	1 606	±	1 027	224	±	138	79	±	43	11 238	±	6 843	1 229	±	811	232	±	130
	därav flis, trä-/sågavfall	98	±	53	7 930	±	4 488	3 864	±	2 214	324	±	192	175	±	106	10 095	±	5 435	6 514	±	4 394	300	±	170
	därav papper, papp och varor därav	60	±	44	8 510	±	6 695	1 028	±	1 038	138	±	144	56	±	42	6 501	±	3 760	1 314	±	1 755	77	±	53
07	Stenkols- och raffinerade petroleumprodukter	162	±	92	15 300	±	6 941	5 014	±	3 232	380	±	201	144	±	62	13 964	±	7 367	5 565	±	2 784	402	±	215
	därav raffinerade petroleumprodukter	162	±	92	15 300	±	6 941	5 014	±	3 232	380	±	201	144	±	62	13 964	±	7 367	5 565	±	2 784	402	±	215
08	Kemikalier, kemiska produkter, konstfiber, gummi- och plastvaror samt kärnbränsle	82	±	37	15 305	±	7 744	1 460	±	984	294	±	230	68	±	38	10 152	±	6 170	1 592	±	1 019	267	±	180
09	Andra icke-metalliska mineraliska produkter	271	±	81	25 200	±	8 574	5 368	±	1 879	674	±	280	297	±	86	19 235	±	6 050	5 171	±	1 570	397	±	144
10	Metallvaror exkl. maskiner och utrustning	120	±	66	12 298 <sup>1</sup>	±	4 946	2 135	±	1 684	179 <sup>1</sup>	±	79	291	±	206	30 670	±	11 443	4 210	±	2 539	494	±	222
11	Maskiner och instrument	365	±	185	21 641	±	8 079	5 327	±	3 062	312	±	136	178	±	56	18 040	±	5 917	2 394	±	816	285	±	110
12	Transportutrustning	263	±	211	28 807	±	17 541	3 583	±	3 097	263	±	126	78	±	70	14 844	±	10 676	1 598	±	1 715	161	±	107
13	Möbler och andra tillverkade varor	25	±	16	6 310	±	4 938	174	±	111	44	±	35	41	±	30	4 362	±	3 575	270	±	219	25	±	25
14	Hushållsavfall, annat avfall och returråvara	512	±	130	41 158	±	10 820	4 422	±	1 459	355	±	138	760	±	280	44 755	±	13 128	6 684	±	2 070	535	±	240
15	Post och paket	181	±	116	24 381	±	13 490	1 065	±	626	123	±	72	117	±	73	16 671	±	10 685	851	±	579	118	±	100
16	Utrustning och material som används vid varutransporter	1 463	±	260	61 079	±	10 859	4 535	±	1 329	323	±	107	1 648	±	388	72 682	±	13 502	5 556	±	1 627	402	±	143
17	Flyttgods, fordon för reparation	65	±	43	4 280	±	2 694	411	±	243	33	±	26	46	±	33	5 196	±	4 963	411	±	310	91	±	90
18	Styckegods och samlastat gods	874	±	189	175 306 <sup>1</sup>	±	31 670	11 708	±	2 542	2 443	±	520	838	±	292	132 933	±	25 315	12 344	±	7 502	1 798	±	447
19	Oidentifierbart gods	35	±	26	7 409	±	5 346	696	±	513	133	±	95	23	±	17	3 858	±	2 837	365	±	276	62	±	46
20	Andra varor, ej tidigare specificerade	54 <sup>1</sup>	±	31	6 591	±	4 425	713 <sup>1</sup>	±	417	94	±	65	167	±	86	14 635	±	7 233	1 874	±	1 008	206	±	119

1) Signifikant förändring mot motsvarande kvartal föregående år. Significant change compared to the corresponding quarter of the previous year.

## Transporternas utveckling - lastbilstrafik

Totalt, både inrikes- och utrikestrafik

Lastbilstrafik 2024										
Antal transporter i 1000-tal, totalt										
	Kvartal 1, metod		Kvartal 2, metod		Kvartal 3, metod		Kvartal 4, metod		Totalt, metod	
	Gammal	Ny	Gammal	Ny	Gammal	Ny	Gammal	Ny	Gammal	Ny
2014	6 193	8 268	7 350	10 077	6 197	9 946	7 053	9 650	26 793	37 940
2015		8 553		10 120		9 489		10 839		39 000
2016		9 592		11 385		8 465		10 177		39 619
2017		9 829		11 076		9 805		10 909		41 619
2018		11 316		11 275		11 273		11 584		45 447
2019		10 028		11 724		10 506		10 297		42 555
2020		9 992		11 397		10 256		10 946		42 591
2021		10 174		11 956		10 792		11 101		44 023
2022		10 384		11 190		9 909		11 484		42 966
2023		10 203		10 596		9 101		10 670		40 569
2024		9 944		11 377		9 204		9 906		40 430
Körda kilometer i 1000-tal km, totalt										
	Kvartal 1, metod		Kvartal 2, metod		Kvartal 3, metod		Kvartal 4, metod		Totalt, metod	
	Gammal	Ny	Gammal	Ny	Gammal	Ny	Gammal	Ny	Gammal	Ny
2014	533 082	684 386	608 272	781 062	549 603	811 835	585 095	754 149	2 276 051	3 031 433
2015		674 197		833 280		746 698		788 976		3 043 152
2016		718 171		828 836		749 066		736 151		3 032 225
2017		722 973		856 949		717 188		773 984		3 071 095
2018		779 422		835 580		737 334		787 533		3 139 869
2019		777 854		780 346		779 707		782 666		3 120 574
2020		770 391		825 129		751 006		769 391		3 115 916
2021		779 739		855 063		853 812		864 487		3 353 102
2022		886 503		906 701		802 557		953 466		3 549 227
2023		825 176		813 272		785 384		858 494		3 282 326
2024		801 254		792 817		749 743		856 760		3 200 574

Anmärkning: värden i kursiv stil är omräknade och utgör inte officiell statistik, läs mer under *Kort om statistiken*.

## Transporternas utveckling - lastbilstrafik

Totalt, både inrikes- och utrikestrafik

Lastbilstrafik 2024										
Lastad godsmängd i 1000-tal ton, totalt										
	Kvartal 1, metod		Kvartal 2, metod		Kvartal 3, metod		Kvartal 4, metod		Totalt, metod	
	Gammal	Ny	Gammal	Ny	Gammal	Ny	Gammal	Ny	Gammal	Ny
2014	62 306	83 026	76 310	103 111	65 499	104 314	68 197	90 749	272 311	381 200
2015		94 049		108 602		100 979		119 235		422 865
2016		106 749		123 852		93 135		109 732		433 468
2017		107 458		126 133		103 390		118 471		455 452
2018		121 383		123 344		113 818		122 737		481 282
2019		110 555		121 028		112 636		105 111		449 329
2020		114 452		127 664		106 608		126 477		475 200
2021		109 055		125 753		132 611		125 045		492 464
2022		114 695		118 751		112 241		131 282		476 969
2023		108 664		114 042		100 140		123 656		446 501
2024		102 712		113 680		100 066		109 032		425 490
Transportarbete i miljoner tonkm, totalt										
	Kvartal 1, metod		Kvartal 2, metod		Kvartal 3, metod		Kvartal 4, metod		Totalt, metod	
	Gammal	Ny	Gammal	Ny	Gammal	Ny	Gammal	Ny	Gammal	Ny
2014	7 208	9 232	8 535	10 751	8 265	12 024	7 980	9 949	31 987	41 956
2015		9 402		11 291		10 064		10 741		41 498
2016		10 172		11 676		10 095		10 743		42 685
2017		9 989		12 185		9 249		10 425		41 848
2018		10 154		11 613		10 405		11 302		43 474
2019		11 057		10 972		10 763		9 809		42 601
2020		10 671		11 320		10 012		11 180		43 183
2021		10 978		11 808		12 663		12 032		47 481
2022		11 849		12 245		10 872		12 904		47 870
2023		10 841		10 283		9 342		11 907		42 373
2024		10 079		9 661		10 096		11 107		40 942

Anmärkning: värden i kursiv stil är omräknade och utgör inte officiell statistik, läs mer under *Kort om statistiken*.

## Transporternas utveckling - lastbilstrafik

### Inrikestrafik

Lastbilstrafik 2024										
Antal transporter i 1000-tal, inrikestrafik										
	Kvartal 1, metod		Kvartal 2, metod		Kvartal 3, metod		Kvartal 4, metod		Totalt, metod	
	Gammal	Ny	Gammal	Ny	Gammal	Ny	Gammal	Ny	Gammal	Ny
2014	6 101	8 152	7 260	9 966	6 110	9 815	6 966	9 536	26 437	37 470
2015		8 384		9 996		9 381		10 739		38 501
2016		9 477		11 249		8 319		10 095		39 141
2017		9 705		10 968		9 680		10 777		41 129
2018		11 215		11 178		11 174		11 437		45 004
2019		9 942		11 635		10 410		10 165		42 152
2020		9 863		11 300		10 172		10 876		42 211
2021		10 068		11 852		10 663		10 986		43 570
2022		10 241		11 099		9 795		11 415		42 550
2023		10 076		10 522		9 024		10 572		40 194
2024		9 859		11 307		9 112		9 831		40 109
Körda kilometer i 1000-tal km, inrikestrafik										
	Kvartal 1, metod		Kvartal 2, metod		Kvartal 3, metod		Kvartal 4, metod		Totalt, metod	
	Gammal	Ny	Gammal	Ny	Gammal	Ny	Gammal	Ny	Gammal	Ny
2014	492 577	634 262	561 562	724 041	508 836	753 186	547 257	707 009	2 110 233	2 818 499
2015		606 106		768 652		685 238		739 740		2 799 737
2016		658 740		767 538		684 471		698 932		2 809 680
2017		663 242		806 405		665 191		707 142		2 841 980
2018		733 736		789 370		691 689		743 114		2 957 908
2019		736 140		745 629		740 242		722 778		2 944 789
2020		724 105		784 678		706 372		733 330		2 948 485
2021		734 149		807 907		798 679		814 759		3 155 493
2022		835 489		871 879		761 202		926 300		3 394 870
2023		771 461		773 613		741 577		823 831		3 110 483
2024		773 999		760 499		707 585		815 772		3 057 855

Anmärkning: värden i kursiv stil är omräknade och utgör inte officiell statistik, läs mer under *Kort om statistiken*.

## Transporternas utveckling - lastbilstrafik

### Inrikestrafik

Lastbilstrafik 2024										
Lastad godsmängd i 1000-tal ton, inrikestrafik										
	Kvartal 1, metod		Kvartal 2, metod		Kvartal 3, metod		Kvartal 4, metod		Totalt, metod	
	Gammal	Ny	Gammal	Ny	Gammal	Ny	Gammal	Ny	Gammal	Ny
2014	61 154	81 592	75 094	101 602	64 366	102 602	67 166	89 397	267 780	375 192
2015		92 002		106 860		99 724		118 047		416 633
2016		105 135		121 988		91 151		108 621		426 895
2017		105 989		124 571		102 018		116 812		449 390
2018		120 157		122 241		112 090		120 719		475 207
2019		109 487		119 746		111 529		103 431		444 192
2020		112 821		126 404		105 333		125 534		470 092
2021		107 897		124 496		131 147		123 423		486 963
2022		113 017		117 615		110 494		130 439		471 565
2023		107 366		113 121		99 096		122 596		442 178
2024		101 742		112 928		98 835		108 118		421 622
Transportarbete i miljoner tonkm, inrikestrafik										
	Kvartal 1, metod		Kvartal 2, metod		Kvartal 3, metod		Kvartal 4, metod		Totalt, metod	
	Gammal	Ny	Gammal	Ny	Gammal	Ny	Gammal	Ny	Gammal	Ny
2014	6 644	8 539	7 848	9 910	7 626	11 097	7 430	9 261	29 548	38 808
2015		8 563		10 288		9 179		10 073		38 102
2016		9 196		10 830		9 104		10 143		39 273
2017		9 198		11 357		8 539		9 460		38 553
2018		9 419		11 048		9 543		10 649		40 658
2019		10 479		10 449		10 251		8 929		40 108
2020		10 005		10 726		9 314		10 666		40 710
2021		10 377		11 192		11 919		11 286		44 773
2022		11 205		11 710		10 291		12 557		45 764
2023		10 251		9 791		8 796		11 432		40 270
2024		9 722		9 279		9 505		10 537		39 043

Anmärkning: värden i kursiv stil är omräknade och utgör inte officiell statistik, läs mer under *Kort om statistiken*.

## Transporternas utveckling - lastbilstrafik

### Utrikestrafik

Lastbilstrafik 2024										
Antal transporter i 1000-tal, utrikestrafik										
	Kvartal 1, metod		Kvartal 2, metod		Kvartal 3, metod		Kvartal 4, metod		Totalt, metod	
	Gammal	Ny	Gammal	Ny	Gammal	Ny	Gammal	Ny	Gammal	Ny
2014	92	115	90	111	88	131	87	114	356	471
2015		169		124		108		99		500
2016		115		136		146		82		479
2017		125		108		125		133		491
2018		101		97		98		147		444
2019		85		90		95		133		403
2020		130		96		84		70		381
2021		106		105		128		114		453
2022		143		90		114		69		416
2023		127		74		77		98		375
2024		85		70		91		75		321
Körda kilometer i 1000-tal km, utrikestrafik										
	Kvartal 1, metod		Kvartal 2, metod		Kvartal 3, metod		Kvartal 4, metod		Totalt, metod	
	Gammal	Ny	Gammal	Ny	Gammal	Ny	Gammal	Ny	Gammal	Ny
2014	40 504	50 124	46 710	57 022	40 766	58 649	37 838	47 140	165 818	212 934
2015		68 091		64 628		61 460		49 236		243 415
2016		59 431		61 298		64 595		37 220		222 545
2017		59 731		50 544		51 997		66 842		229 114
2018		45 687		46 210		45 645		44 419		181 961
2019		41 714		34 717		39 465		59 888		175 785
2020		46 286		40 451		44 633		36 061		167 431
2021		45 590		47 156		55 134		49 729		197 608
2022		51 014		34 822		41 355		27 167		154 358
2023		53 715		39 659		43 807		34 662		171 843
2024		27 255		32 317		42 158		40 988		142 719

Anmärkning: värden i kursiv stil är omräknade och utgör inte officiell statistik, läs mer under *Kort om statistiken*.

## Transporternas utveckling - lastbilstrafik

### Utrikestrafik

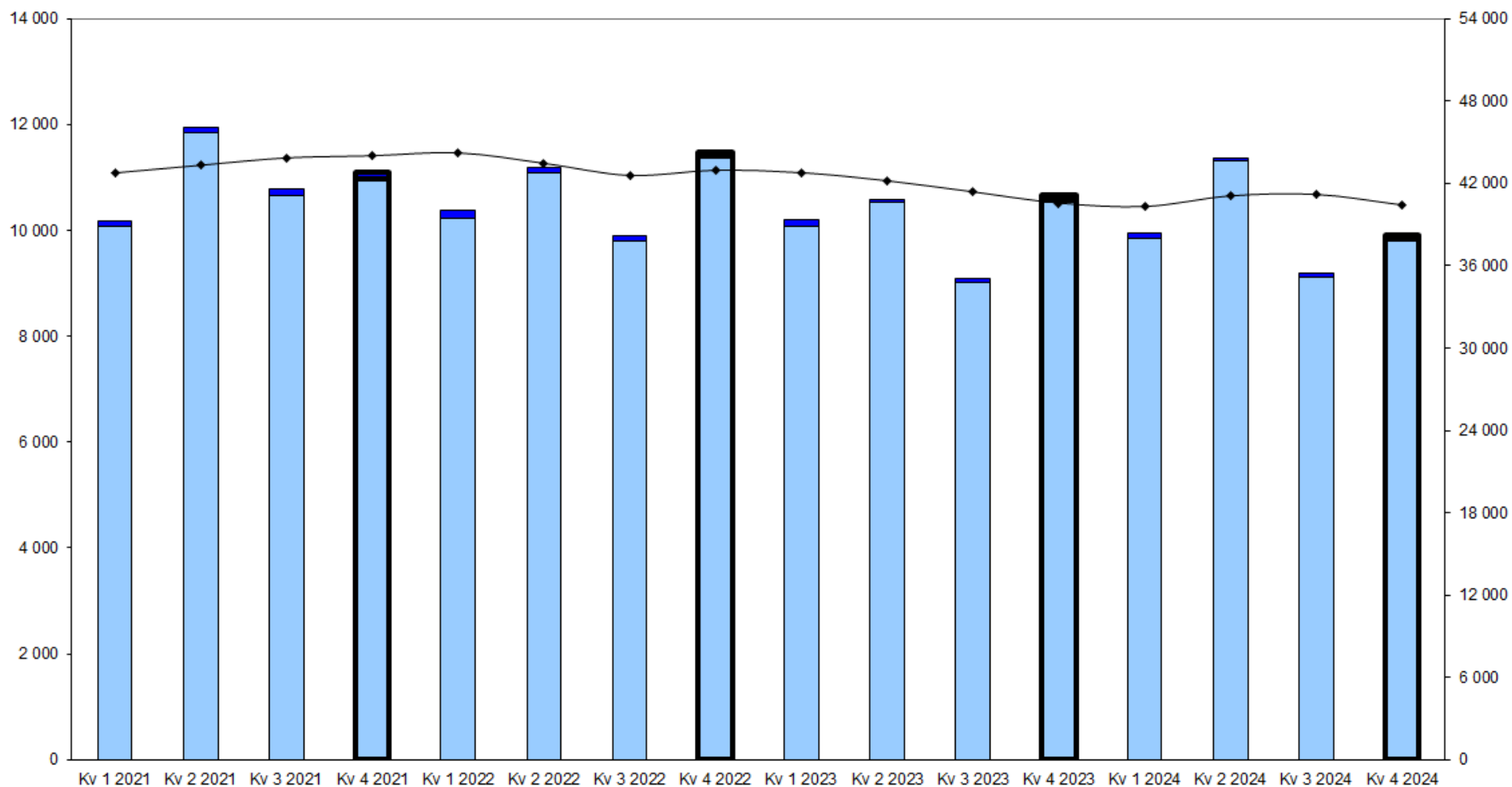
Lastbilstrafik 2024										
Lastad godsmängd i 1000-tal ton, utrikestrafik										
	Kvartal 1, metod		Kvartal 2, metod		Kvartal 3, metod		Kvartal 4, metod		Totalt, metod	
	Gammal	Ny	Gammal	Ny	Gammal	Ny	Gammal	Ny	Gammal	Ny
2014	1 152	1 435	1 216	1 509	1 132	1 712	1 031	1 352	4 531	6 007
2015		2 047		1 742		1 255		1 187		6 231
2016		1 614		1 864		1 984		1 110		6 573
2017		1 469		1 563		1 372		1 659		6 062
2018		1 226		1 103		1 728		2 019		6 076
2019		1 068		1 281		1 107		1 681		5 137
2020		1 630		1 260		1 276		943		5 108
2021		1 158		1 257		1 463		1 623		5 501
2022		1 678		1 136		1 747		843		5 404
2023		1 298		921		1 044		1 060		4 323
2024		970		752		1 231		914		3 868
Transportarbete i miljoner tonkm, utrikestrafik										
	Kvartal 1, metod		Kvartal 2, metod		Kvartal 3, metod		Kvartal 4, metod		Totalt, metod	
	Gammal	Ny	Gammal	Ny	Gammal	Ny	Gammal	Ny	Gammal	Ny
2014	564	694	686	840	639	926	550	688	2 439	3 148
2015		839		1 004		886		668		3 396
2016		975		846		991		600		3 413
2017		791		828		710		965		3 295
2018		735		565		862		653		2 816
2019		578		523		512		880		2 492
2020		666		594		698		514		2 473
2021		601		617		745		746		2 708
2022		644		535		581		347		2 106
2023		590		492		546		475		2 103
2024		357		382		590		570		1 900

Anmärkning: värden i kursiv stil är omräknade och utgör inte officiell statistik, läs mer under *Kort om statistiken*.

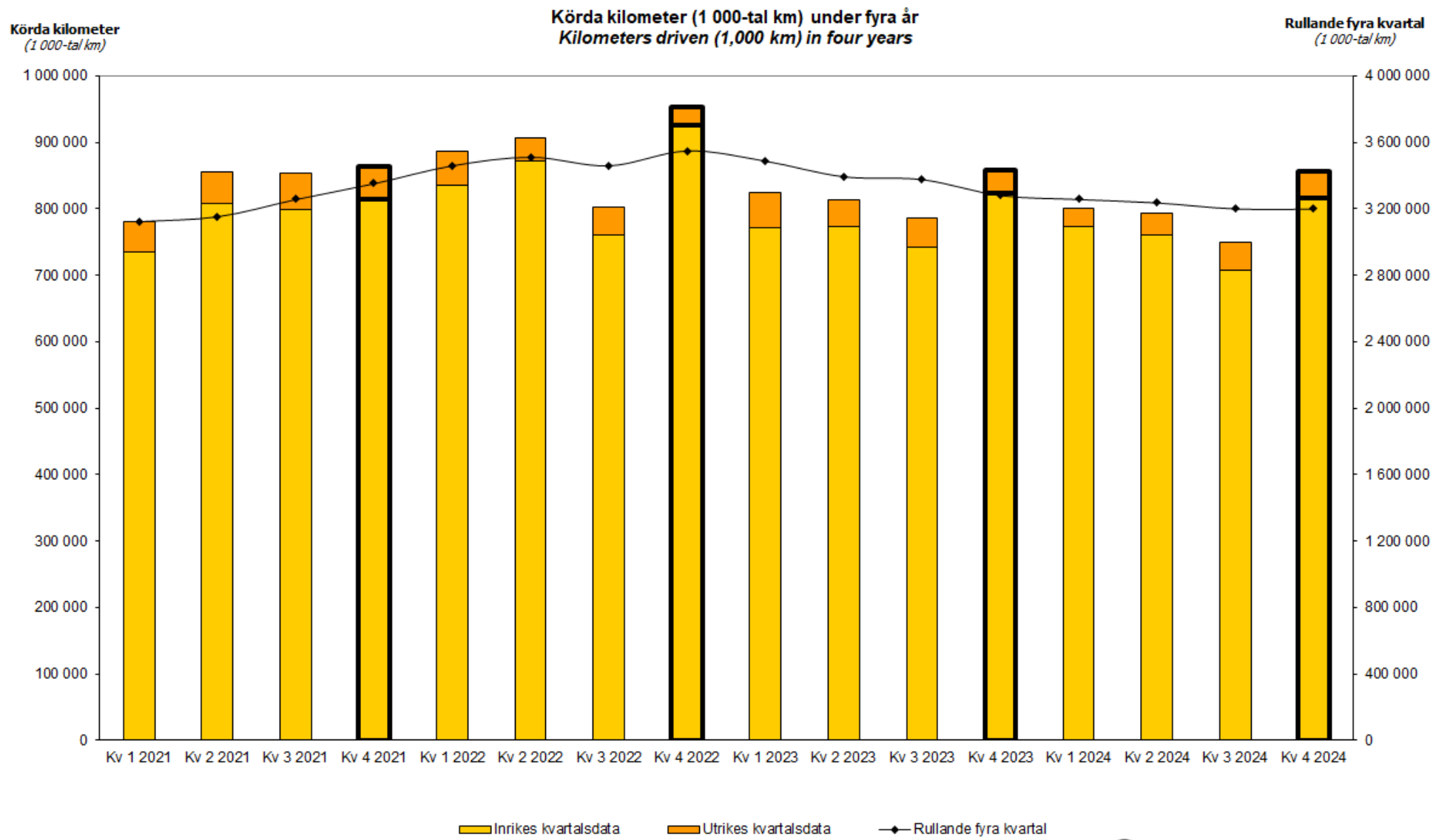
Antal transporter  
(1 000-tal)

Antal transporter (1 000-tal) under fyra år  
Number of transports (in 1,000) in four years

Rullande fyra kvartal  
(1 000-tal)



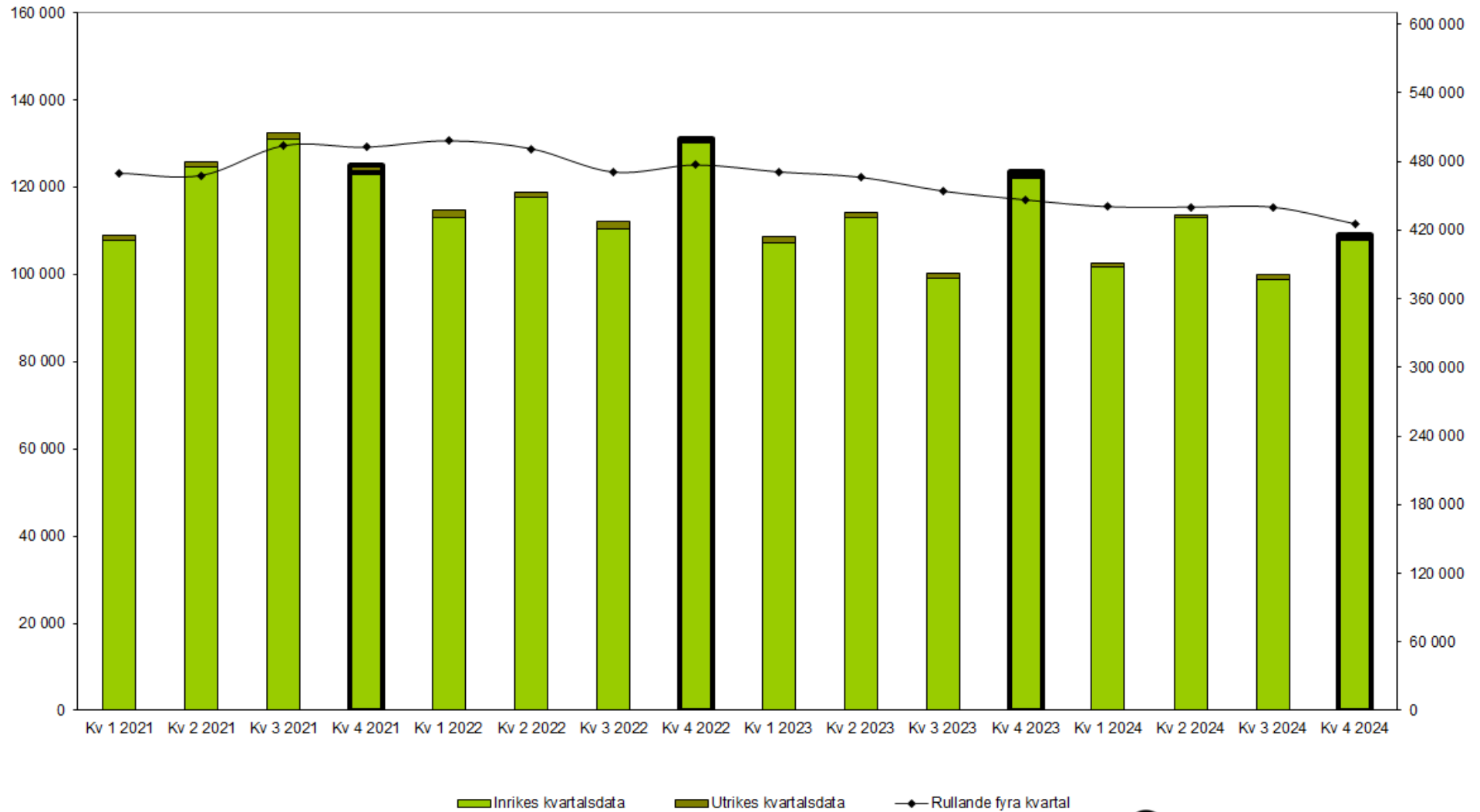
Inrikes kvartalsdata   Utrikes kvartalsdata   Rullande fyra kvartal



Lastad godsmängd  
(1 000-tal ton)

Lastad godsmängd (1 000-tals ton) under fyra år  
Loaded goods (1,000 tonnes) in four years

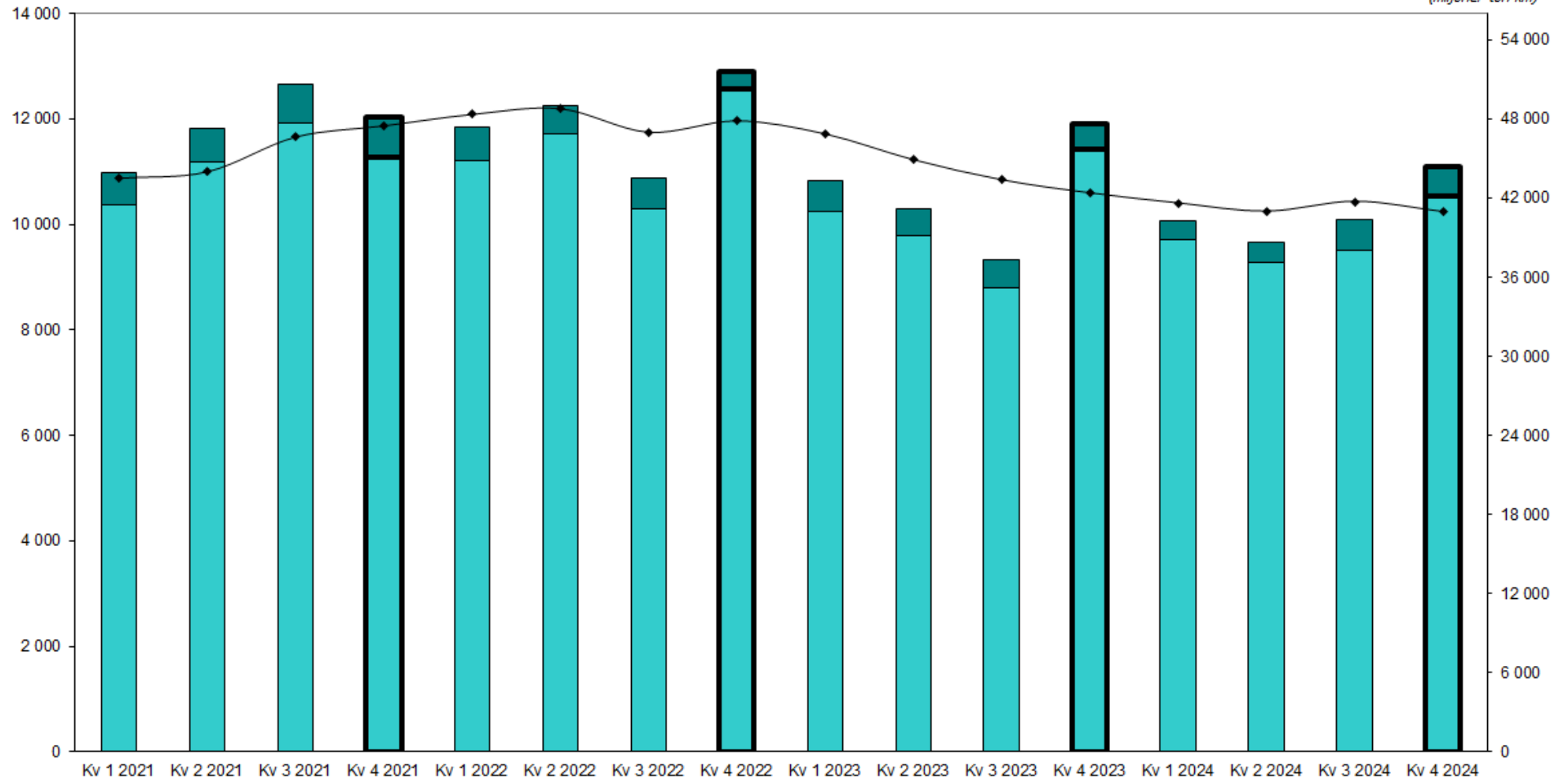
Rullande fyra kvartal  
(1 000-tal ton)



Transportarbete  
(miljoner ton-km)

### Transportarbete (miljoner ton-km) under fyra år Transport performance (million tonne-km) in four years

Rullande fyra kvartal  
(miljoner ton-km)



Inrikes kvartalsdata

Utrikes kvartalsdata

Rullande fyra kvartal



Utrikes transportarbete  
(miljoner ton-km)

### Utrikes transportarbete (miljoner ton-km) under fyra år Foreign transport performance (million tonne-km) in four years

