

Lastbilstrafik 2022



43 miljoner

varutransporter genomfördes,
i paritet med föregående år.



477 miljoner

ton gods fraktades, i paritet
med föregående år.



3,55 miljarder

kilometer kördes, en ökning med
6 % från föregående år.



48 miljarder

tonkilometer genererades,
i paritet med föregående år.



20 miljoner

ton inrikes gods lossades i
Malmöregionen, en minskning
med 40 % från föregående år.



18 miljoner

ton hushållsavfall och annat avfall
transporterades inrikes, en minskning
med 41 % från föregående år.

Statistikens omfattning

Statistiken om lastbilstrafiken baseras på en EU-reglerad enkätundersökning riktad till cirka 12 000 svenskregistrerade lastbilar varje år som transporterar varor på väg och som har en maxilastvikt på minst 3,5 ton. Totalt finns det knappt 75 000 svenskregistrerade lastbilar av denna typ i trafik idag. Fokus i statistiken är på uppgifter om antal lastbilstransporter, antal körda kilometer, lastad godsmängd och transportarbetets omfattning både inrikes och utrikes. Statistiken omfattar även transportavstånd, regionala skillnader, transporterade varugrupper och farligt gods.

Detta är en sammanfattning av den officiella statistiken *Lastbilstrafik 2022* (Trafikanalys Statistik 2023:15).

Publiceringsdatum: 2023-05-16

Denna statistik ingår i Sveriges officiella statistik (SOS) och Trafikanalys är statistikansvarig myndighet inom området transporter och kommunikationer. Trafikanalys analyserar och utvärderar svensk transportpolitik och ansvarar för den officiella statistiken

Den officiella statistiken *Lastbilstrafik* omfattar svenskregistrerade lastbilar och framställs på ett sådant sätt att Sverige lever upp till berörd EU-förordning. Statistiken baseras på en urvalsundersökning som ger uppskattade totalnivåer av trafik och transporter.

I statistiken *Lastbilstrafik* fångar vi svenskregistrerade lastbilar med en *maxlastvikt* om minst 3,5 ton. Dessa fordon kallas i denna sammanfattning kort för (*tunga*) *lastbilar*. Den legala definitionen på tung lastbil är dock en *totalvikt* över 3,5 ton. Statistiken *Lastbilstrafik* täcker därmed i sin målpopulation in 89 procent av alla svenskregistrerade tunga lastbilar. Det är alltså de lättaste tunga lastbilarna (de med maxlastvikt under 3,5 ton) som inte ingår i *Lastbilstrafik*. I körda kilometer och tonkilometer räknas hela sträckan in och inte enbart sträckan på svensk mark.

Eftersom statistiken baseras på en urvalsundersökning redovisar vi punktskattningar av analysvariablerna, i stället för faktiska värden som vi skulle kunna göra vid en totalundersökning med 100 % svarsfrekvens. En punktskattning är ett skattat värde av analysvariabeln; exempelvis ett skattat värde av *antal transporter*. Eftersom vi redovisar skattade värden finns viss osäkerhet i analysvariablernas publicerade värden. Därmed är inte förändringar och skillnader av punktskattningarna alltid signifikanta.

Skriver vi om ökningar/minskningar så är det endast statistiskt signifikanta förändringar som avses. I diagrammen redovisas punktskattningarna.

Sammanfattning nyckeltal

Nedan sammanfattas punktskattningarna av nyckeltalen för de svenskregistrerade tunga lastbilstransporterna år 2022. Värdena avser antal transporter, körda kilometer, lastad godsvikt och transportarbete i tonkilometer.

Tabell 1. Svenska tunga lastbilars godstransporter åren 2021 och 2022. Punktskattningar. Understreck markerar signifikanta skillnader mellan åren.

	2022	2021
1 000-tals transporter	42 966	44 023
<i>Inrikes</i>	42 550	43 570
<i>Utrikes</i>	416	453
Miljoner km	3 549	3 353
<i>inrikes</i>	<u>3 395</u>	<u>3 155</u>
<i>utrikes</i>	154	198
Miljoner ton	477	492
<i>inrikes</i>	472	487
<i>utrikes</i>	5,4	5,5
Miljoner tonkilometer	47 870	47 481
<i>inrikes</i>	45 764	44 773
<i>utrikes</i>	2 106	2 708

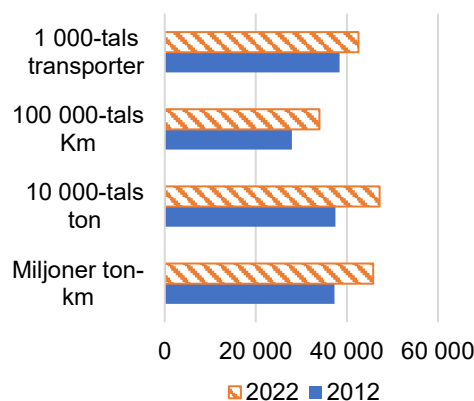
Ökad trafik sedan 2012

Jämför vi med 2012 års värden har antal transporter ökat med 10 procent, varav inrikes trafiken har ökat med 11 procent medan vi inte kan se en skillnad i utrikes trafik.

Körda kilometer har ökat med 17 procent, en ökning med 21 procent i inrikes trafik och en minskning med 37 procent i utrikes trafik.

Godsvikten har ökat med 25 procent, en ökning med 26 procent i inrikes trafik och ingen signifikant skillnad i utrikes trafik.

Transportarbetet (tonkilometer) har ökat med 17 procent, en ökning med 23 procent i inrikes trafik och en minskning med 43 procent i utrikes trafik. Se Figur 1.



Figur 1. Antal transporter, körda kilometer, godsvikt och transportarbete vid inrikes trafik, åren 2012 och 2022.

Fler kilometer på vägarna

Totalt ökade körda kilometer med 6 procent från föregående år, till 3,55 miljarder kilometer.

Körda kilometer inrikes ökade med 8 procent till 3,39 miljarder 2022, varav inrikes yrkesmässig trafik med last ökade med 6 procent till 2,54 miljarder och inrikes yrkesmässig utan last ökade med 17 procent till 0,53 miljarder. Övriga kilometer kördes av firmabilstrafik.

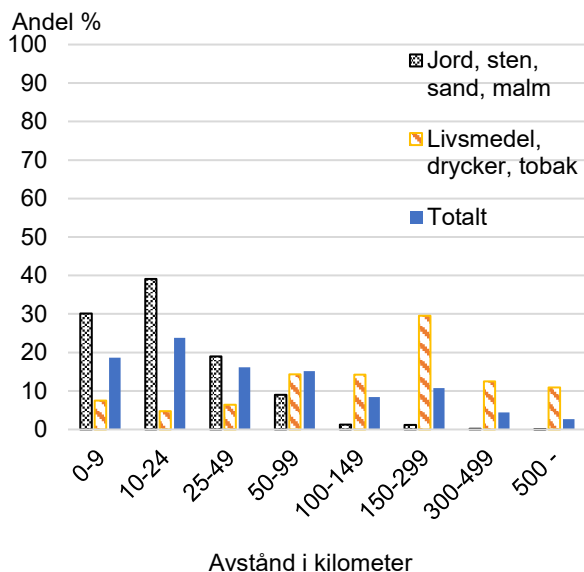
Långa transporter med livsmedel

En genomsnittstransport på svenska vägar (inrikes transport) genomförd av en svenskregistrerad tung lastbil var lastad med 11 ton gods och körde 8 mil, 2022. Det kan jämföras med en lastbilstransport med en utlandsregistrerad lastbil på svensk väg, som var lastad med runt 14 ton gods och körde 26 mil.

Ungefär en sjundedel av godsvikten vid inrikes lastbilstrafik körs kortare än en mil. Drygt 50

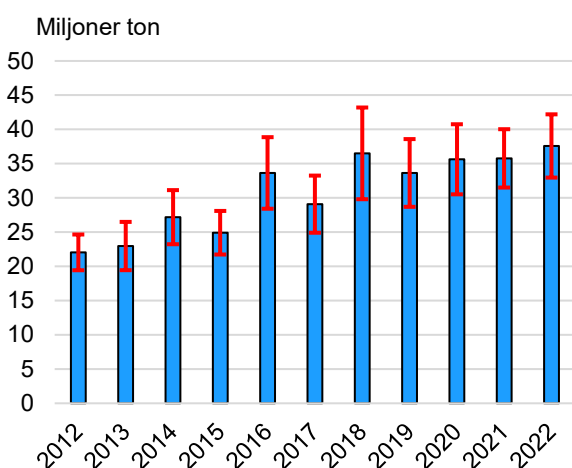
procent av godsvikten körs under 5 mil. Bara runt 10 procent av godsvikten på de lunga lastbilarna inom landet körs 30 mil eller längre.

Det är stora skillnader i transportavstånd mellan varugrupperna. *Livsmedel, drycker och tobak* har längst transportavstånd vid inrikes transporter; där var 53 procent av alla transporter minst 15 mil. Att jämföra med *Malm och andra produkter från utvinning* (störst här är *jord, sten och sand*); där var 88 procent av transporterna kortare än 10 mil vid inrikes trafik. Se Figur 2.



Figur 2. Andel (%) av transporterna per avståndsintervall i kilometer. "Totalt" avser samtliga varugrupper År 2022.

Livsmedel, drycker och tobak har även ökat i godsvikt över tid vid inrikes trafik om vi går tillbaka 7–10 år i tiden. Senaste sju åren är i paritet med varandra. Se Figur 3.

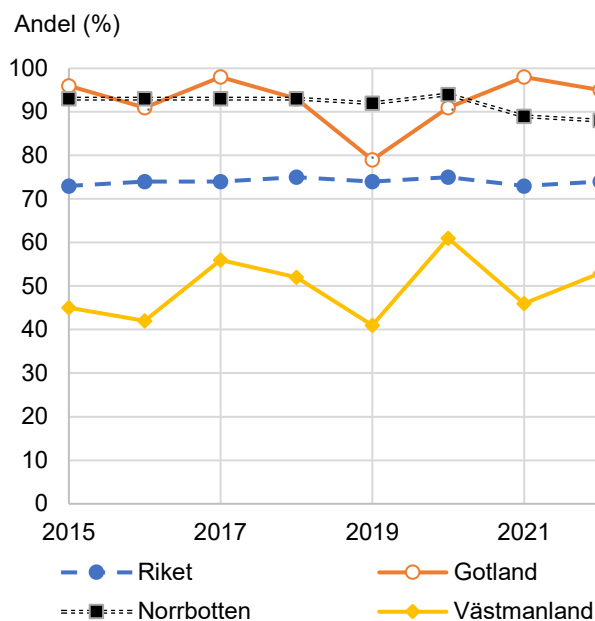


Figur 3. Transporterad godsvikt med *Livsmedel, drycker och tobak* vid inrikes trafik, åren 2012–2022. Punkt-skattningar och 95 % konfidensintervall.

¹ Se filen "Definitioner" i publikationens Excel-fil för beskrivning av storstadsregionerna.

Stor del av Norrbottens gods inom länet

Ungefär 75 procent av godsvikten som lastas vid inrikes transporter körs inom länet. I Norrbottens län och Gotlands län körs ungefär 90 procent lastat gods inom länet vid inrikes transporter, vilket är mest i riket. Det län där de ton som lastas körs minst inom länet är Västmanlands län, som ligger runt 50 procent vid inrikes transporter. Se Figur 4.



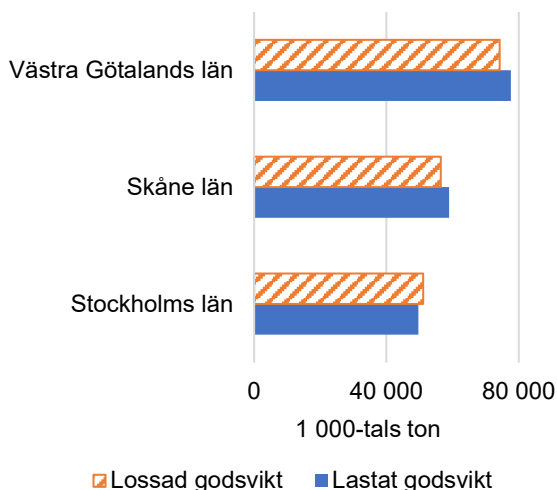
Figur 4. Andelen lastat gods som körs inom länet vid inrikes körningar, åren 2015–2022.

Minskad godsvikt till Malmö

Ungefär 25 procent av godsvikten vid inrikes trafik lastas och lossas i de tre storstadsregionerna, varav 11 procent i Stor-Stockholm, 8–9 procent i Stor-Göteborg och 4–5 procent i Stor-Malmö¹.

I Stor-Malmö minskade skattningen av den lossade godsvikten med 40 procent till 20 miljoner ton, från föregående år.

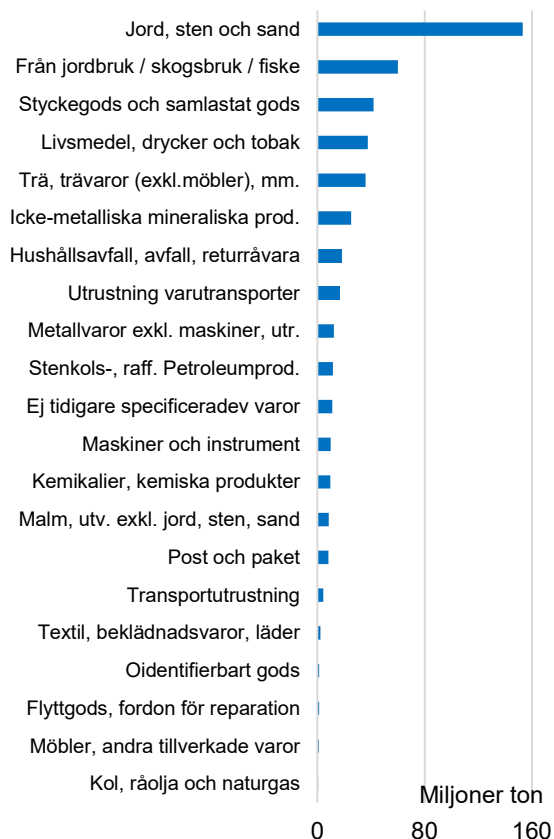
Ser vi till länen är det i storleksordningen i Västra Götalands län (16 % av rikets godsvikt 2022), Skåne län (12 %) och Stockholms län (11 %) som den mesta godsvikten lastas och lossas i. Se Figur 5.



Figur 5. Lastad och lossad godsvikt, vid inrikes trafik, år 2022.

Minskning av hushållsavfall

De två varugrupperna *Hushållsavfall, annat avfall och returråvara* och *Utrustning och material som används vid varutransporter* minskade i både antal transporter och godsmängd vid inrikes transporter, jämfört med föregående år.



Figur 6. Transporterad godsvikt per varugrupp vid inrikes trafik, i miljoner ton. År 2022.

Antal transporter med *Hushållsavfall mm.* minskade med 42 procent till 1,9 miljoner transporter,

godsvikten minskade med 41 procent, till 18,3 miljoner ton. Antal transporter med *Utrustning mm. vid transporter* minskade med 28 procent till 6,1 miljoner transporter, godsvikten minskade med 33 procent till 16,6 miljoner ton.

Jord, sten och sand är den varugrupp som väger mest på vägarna totalt, runt 150 miljoner ton vid inrikes transporter under ett år. Se Figur 6.

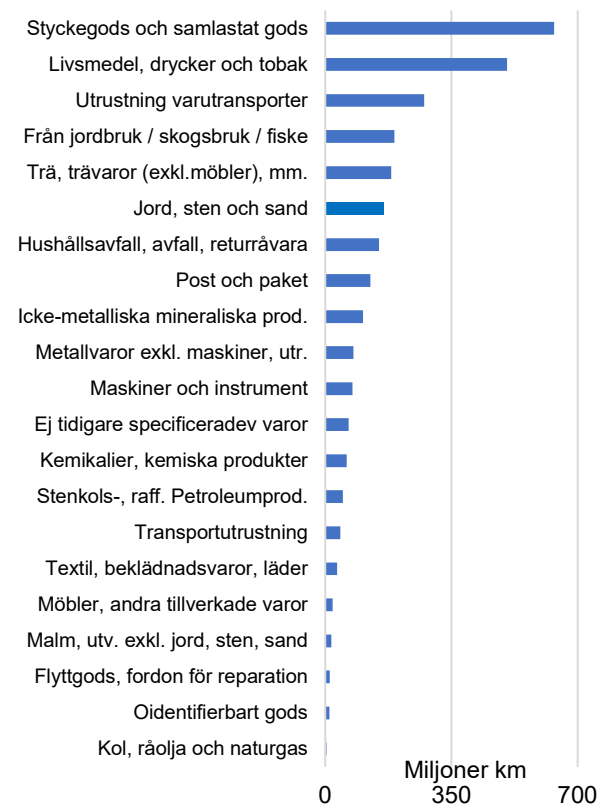
Fler kilometer med Jord, sten och sand

Varugruppen *Jord, sten och sand* transporterades 20 procent längre på vägarna vid inrikes transporter jämfört med föregående år. 164 miljoner kilometer blev den totala distansen 2022.

Flest kilometer på vägarna körs med de två varugrupperna *Styckegods och samlastat gods* och *Livsmedel, drycker och tobak*. 1 100 miljoner kilometer körs årligen vid inrikes transporter med någon av de två varugrupperna lastade.

Däremot körs det ungefär tre gånger så många transporter med *Jord, sten och sand* som med *Livsmedel, drycker och tobak*, ungefär 7 miljoner transporter jämfört med 2,4 miljoner transporter.

Punktskattningar för körda kilometer inrikes per lastad varugrupp 2022 visas i Figur 7.



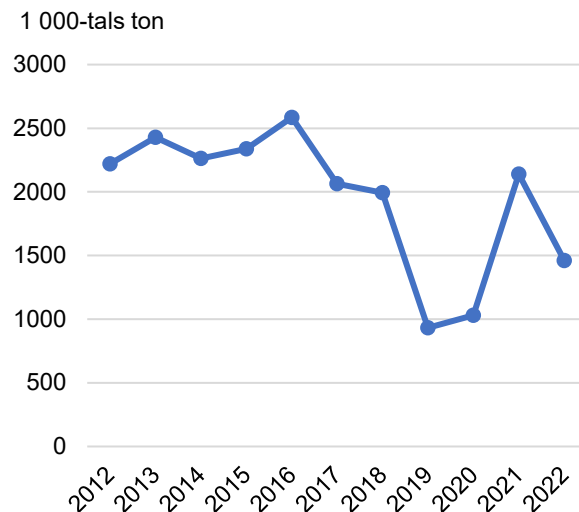
Figur 7. Körda kilometer per lastad varugrupp vid inrikes trafik, i miljoner kilometer. År 2022.

Minskad godsvikt till Sverige vid utrikes trafik

Utrikes trafik med svenska lastbilar står för en liten del av den totala trafiken. Inrikes trafik stod för 99 procent av transportererna och godsvikten samt för 96 procent av kilometrarna och transportarbetet för svenskregistrerade lastbilar 2022.

Ser vi på utrikes trafik till Sverige så minskade punktskattningen av godsvikten med 32 procent, till 1,46 miljoner ton från föregående år. Vill vi jämföra med ett år längre bak i tiden så ser vi en minskning med 34 procent från 2012. Ser vi på de elva åren 2012–2022 så är det 2019, 2020 och 2022 som sticker ut med låga nivåer. Se Figur 8.

Godsvikten från Sverige med utrikes trafik landade på 3,42 miljoner ton, där kan vi inte se en signifikant förändring från föregående år.



Figur 8. Godsvikt till Sverige vid utrikes trafik, åren 2012–2022.

Mer information

Du hittar tabellsamlingar med den officiella statistiken, tidigare års tabeller samt beskrivande rapporter här: www.trafa.se/lastbilstrafik.

Det finns också möjlighet att göra egna statistikuttag om lastbilstrafik i vår portal: www.trafa.se/vagtrafik/lastbilstrafik/?cw=1

Kontakt

Björn Tano
Telefon: 010-414 42 28
E-post: bjorn.tano@trafa.se

Henrik Petterson
Telefon: 010-414 42 18
E-post: henrik.petterson@trafa.se