



LASTBILSTRAFIK 2021 kvartal 3

Publiceringsdatum: 2022-01-10

Kontaktperson:

Trafikanalys

Maria Melkersson

tel: 010 - 414 42 16, e-post: maria.melkersson@trafa.se

Statisticon AB

Mats Nyfjäll

tel: 010 - 130 80 23, e-post: mats.nyfjall@statisticon.se

Kvartalsuppgifter publiceras

första kvartalet fastställs under juni år 2021

andra kvartalet fastställs under september år 2021

tredje kvartalet fastställs under januari år 2022

fjärde kvartalet fastställs under mars år 2022

Samtliga fyra kvartal summeras till årsstatistik. Årsstatistiken för 2021 publiceras under maj år 2022.

Exakt datum för publicering återfinns i publiceringsplanen på Trafikanalys webbplats www.trafa.se/statistik.

Innehåll / Content

[Fakta om statistiken](#)

[Definitioner/Definitions](#)

[Tabell 1. Svenska lastbilars godstransporter, tredje kvartalet 2021 och 2020.](#)

[Table 1. Transport of goods by road by Swedish registered lorries, third quarter 2021 and 2020.](#)

[Tabell 2. Inrikes godstransporter med svenska lastbilar. Lastade och lossade godsmängder efter destination respektive ursprung, tredje kvartalet 2021.](#)

[Table 2. National road goods transport with Swedish registered lorries. Loaded and unloaded goods by county and metropolitan areas by destination and origin of the haulage respectively, third quarter 2021.](#)

[Tabell 3. Inrikes godstransporter med svenska lastbilar fördelat på varugrupper \(NST2007\). Antal transporter med last, körda kilometer med last, transporterad godsmängd och transportarbete, tredje kvartalet 2021.](#)

[Table 3. National road goods transport with Swedish registered lorries by NST2007 division. Number of haulages, kilometres driven with goods, tonnes and tonne-kilometres, third quarter 2021.](#)

[Tidsserier kvartal 2011-2021, Totalt \(inrikestrafik och utrikestrafik\)](#)

[Tidsserier kvartal 2011-2021, Inrikestrafik](#)

[Tidsserier kvartal 2011-2021, Utrikestrafik](#)

Figur 1. Antal transporter, 1 000-tal under fyra år.

Figur 2. Körda kilometer 1 000-tal under fyra år.

Figur 3. Lastad godsmängd 1 000-tal under fyra år.

Figur 4. Transportarbete (miljoner ton-km) under fyra år.

Figur 5. Utrikes transportarbete (miljoner ton-km) under fyra år.

Kort om statistiken

Ändamål och innehåll

Statistiken beskriver trafik och transporter med svenskregistrerade tunga lastbilar med en maxlastvikt på minst 3,5 ton. Variabler som redovisas är antal transporter, körda kilometer, lastad godsmängd och transportarbete. Rapporten omfattar kvartalsvärden samt värden för rullande fyra kvartal.

Statistikens framställning

fordonet ska vara i trafik, årsmodellen ska vara yngre än 30 år samt att bilens ägare skall finnas med i Statistiska centralbyråns (SCB) Företagsregister. Underlag till ramen och urvalet är Transportstyrelsens Yrkestrafikregister, Transportstyrelsens Vägtrafikregister samt körsträckedata från Trafikanalys körsträckedatabas (administrerad av SCB).

För varje utvald lastbil ska uppgifter lämnas avseende en specifik mätvecka. Uppgiftslämnare är lastbilsägaren vid den aktuella tidpunkten. Frågeformuläret innehåller allmänna avsnitt där till exempel antalet körda kilometer samt uppgifter om släp och eventuella transporter på färja eller järnväg ska anges. En sändningsjournal innehållande bland annat lastningsort, lossningsort, körda kilometer, sändningens vikt och varuslag ska sedan föras avseende den aktuella mätveckan. Uppgiftsinsamling sker huvudsakligen via post- eller webbenkät, med två skriftliga påminnelser samt telefonpåminnelse. Erhållna data räknas upp för att representera hela populationen svenskregistrerade lastbilar med maxlastvikt på minst 3,5 ton.

Statistikens kvalitet

Eftersom statistiken baseras på en enkätundersökning till ett urval av lastbilar, är den förenad med en osäkerhet, både från partiella bortfall och bortfall av utvalda lastbilar. Dessutom är denna statistikinsamling föremål för överdriven rapportering av stillestånd. Det innebär att fler rapporterar att deras lastbil inte användes aktuell mätvecka, än vad som är korrekt. För att korrigera för överdriven stilleståndsrapportering görs sedan 2012 en parallell mindre stickprovsundersökning av just stillestånd, som sedan används för uppräknings av all statistik. För vidare diskussion om bortfall, stillestånd med mera, se statistikens kvalitetsdeklaration ("Dokumentation" på www.trafa.se/vagtrafik/lastbilstrafik).

Definitioner / Definitions

Med **inrikes trafik** avses den trafik som svenskregistrerade lastbilar presterar med gods som både lastats och lossats inom landet.

Domestic transports includes the transports of the Swedish registered lorries with goods loaded and unloaded within the country.

Med **utrikes trafik** avses den trafik som svenskregistrerade lastbilar presterar med utrikes destinerat gods eller gods som lastas utrikes med svensk destination samt cabotage och tredjelandstrafik. Om lastbilen kört delar av sträckan innanför Sveriges gränser inkluderas denna del i utrikes trafik.

International transports includes the transports of the Swedish registered lorries with foreign destination or when goods is loaded abroad with Sweden as destination. It also includes Cabotage and cross-trade. If part of the journey is within the Swedish border, this part of the journey are included in the international transport.

Med **cabotage** avses inrikestrafik i ett annat land än Sverige.

Cabotage includes domestic services in a country other than Sweden.

Med **tredjelandstrafik** avses trafik mellan två andra länder än Sverige.

Cross trade (third-country traffic) means transports between two different countries other than Sweden.

Samtliga lastbilar i undersökningen ska ha en **maximilastvikt på 3,5 ton eller mer**.

All lorries in the survey have a **load capacity of 3.5 tonnes or more**.

Totalvikt är summan av fordonets tjänstevikt och den beräknade vikten av det största antal personer utom föraren (som är inräknad i tjänstevikten) och den största mängden gods som fordonet är inrättat för. Tjänstevikt för lastbilar är den sammanlagda vikten av fordonet i normalt, fullt driffärdigt skick vid användning av tyngsta till fordonet hörande karosseri, verktyg och reservhjul som hör till fordonet, bränsle, smörjolja, vatten samt föraren.

Maximum permissible weight is the legal maximum that the vehicle (or vehicle combination) is permitted to weigh, when the vehicle (combination) is stationary on a public road. The maximum permissible weight includes the weight of the **load capacity** as well as the **gross vehicle weight** (the weight of the driver and of all other persons carried at the same time plus the weight of the vehicle (or vehicle combination) with its equipment and a full fuel tank).

Maximilastvikt beräknas som skillnaden mellan fordonets totalvikt och tjänstevikt. Den tyngsta last som fordonet är konstruerat för.

Load capacity is the difference between the vehicle's total weight and maximum permissible weight. The weight to be taken into account includes the weight of all packaging of the goods including the tare weight of any container, swap body or pallets used to contain the goods. Maximum weight of goods declared permissible by the competent authority of the country.

Lastbil är ett fordon som ej är att anse som en personbil eller buss. Motorfordon avsett för godstransport.

A goods road motor vehicle is a vehicle that is not considered to be a car or bus. A road vehicle designed to carry goods (lorry, trailer, semi-trailer, road-tractor).

Trafikarbetet redovisas som antal körda kilometer.

Vehicle kilometre is the distance actually run, the number of **kilometres driven**.

Transportarbetet redovisas i tonkilometer. Tonkilometer beräknas som produkten av last i ton och körda kilometer per körning. Notera att denna variabel beräknas per körning och därefter summeras när totalt transportarbete ska skattas. Detta innebär att tonkilometer inte kan härledas utifrån aggregat i redovisningen; summa godsmängd multiplicerat med summa körda km blir inte summa tonkilometer.

Tonne-kilometers is a unit of measure of goods transport that represents the transport of one tonne by road over one kilometre. This variable is calculated per run. This means that tonne-kilometers can not be derived based on aggregates in the financial statements; total tonnes multiplied by the total kilometers driven is not the sum of tonne-kilometers.

Yrkesmässig trafik avser transporter åt andra mot betalning, till exempel godstrafik.

Transport for hire or reward concerns the carriage of goods for payment on behalf of third parties. If the company are being paid to transport goods belonging to somebody else.

Firmabilstrafik avser transporter för företagets egen räkning, exempelvis grossister och återförsäljare som distribuerar egna varor till sina kunder.

Transport on own account concerns such as wholesalers and retailers who distribute their own products to their customers, in their own vehicle. Transports not for hire or reward.

Summeringar stämmer inte alltid exakt med summa-raden. Detta beror på avrundningar i delposterna.

Totals do not always correspond exactly with the sum of the line. This is due to rounding in the sub-items.

Regioner/Regions (NUTS2)

Län/County	Län/County
SE11 Stockholm	
1 Stockholm	
SE12 Östra Mellansverige	
3 Uppsala	18 Örebro
4 Södermanlands	19 Västmanlands
5 Östergötlands	
SE21 Småland med öarna	
6 Jönköpings	8 Kalmar
7 Kronobergs	9 Gotlands
SE22 Sydsverige	
10 Blekinge	12 Skåne
SE23 Västsverige	
13 Hallands	14 Västra Götalands
SE31 Norra Mellansverige	
17 Värmlands	21 Gävleborgs
20 Dalarnas	
SE32 Mellersta Norrland	
22 Västernorrlands	23 Jämtlands
SE33 Övre Norrland	
24 Västerbottens	25 Norrbottens

Storstadsområden/Metropolitan areas

Stor-Stockholm = Stockholms län

Greater Stockholm = Stockholm County

Stor-Göteborg / Greater
Gothenburg

Län	Kommun	Län	Kommun
14	40 Ale	14	62 Lilla Edet
14	89 Alingsås	14	81 Mölndal
14	80 Göteborg	14	2 Partille
14	1 Härryda	14	15 Stenungsund
13	84 Kungsbacka	14	19 Tjörn
14	82 Kungälv	14	7 Öckerö
14	41 Lerum		

Stor-Malmö / Greater Malmö

Län	Kommun	Län	Kommun
12	31 Burlöv	12	80 Malmö
12	85 Eslöv	12	64 Skurup
12	67 Höör	12	30 Staffanstorps
12	61 Kävlinge	12	63 Svedala
12	62 Lomma	12	87 Trelleborg
12	81 Lund	12	33 Vellinge

Teckenförklaring / *Legends*

Teckenförklaring

- .. uppgift inte tillgänglig eller alltför osäker
- . uppgift kan inte förekomma
- noll (inget finns att redovisa)
- 0 mindre än hälften av enheten, men större än noll
- k korrigerad uppgift
- r reviderad uppgift
- betydande skillnad i jämförbarheten i en tidsserie markeras
- xxx med en horisontell eller vertikal linje

Legends

- data not available
- not applicable
- zero
- less than half of unit used, but more than zero
- corrected figure
- revised figure
- significant difference in the comparability of time series are marked with a horizontal or vertical line

Tabell 1. Svenska lastbilers godstransporter, tredje kvartalet 2021 och 2020.
Table 1. Transport of goods by road by Swedish registered lorries, third quarter 2021 and 2020.

	Kvartal 3 2021	95 % K.I.	Kvartal 3 2020	95 % K.I.
Antal lastbilar, totalt	66 276		65 078	
<i>därav</i>				
Yrkesmässig trafik	50 281		49 003	
Firmabilstrafik	15 995		16 075	
Antal transporter i 1 000-tal	10 792 ±	1 152	10 256 ±	934
Inrikes trafik	10 663 ±	1 153	10 172 ±	935
<i>därav</i>				
Yrkesmässig trafik med last	7 004 ±	844	6 328 ±	650
Yrkesmässig trafik utan last	2 022 ±	360	2 149 ±	341
Firmabilstrafik med last	1 274 ±	442	1 215 ±	343
Firmabilstrafik utan last	363 ±	218	481 ±	199
Utrikes trafik	128 ±	51	84 ±	30
<i>därav</i>				
Med last	90 ±	30	61 ±	21
Utan last	39 ±	23	24 ±	11
<i>därav</i>				
Från Sverige till utlandet	57 ±	25	31 ±	12
Från utlandet till Sverige	55 ±	25	36 ±	13
Cabotage	12 ±	6	14 ±	8
Tredjelandstrafik	4 ±	3	3 ±	2
Körda kilometer i 1 000-tal km	853 812 ±	57 485	751 006 ±	53 188
Inrikes trafik	798 679 ±	56 191	706 372 ±	51 991
<i>därav</i>				
Yrkesmässig trafik med last	615 520 ±	49 367	504 984 ±	43 689
Yrkesmässig trafik utan last	110 355 ±	18 484	114 470 ±	15 913
Firmabilstrafik med last	61 002 ±	17 170	70 202 ±	18 677
Firmabilstrafik utan last	11 802 ±	5 051	16 717 ±	5 456
Utrikes trafik	55 134 ±	18 848	44 633 ±	15 357
<i>därav</i>				
Med last	47 405 ±	16 588	38 603 ±	13 060
Utan last	7 729 ±	3 889	6 030 ±	4 112
<i>därav</i>				
Från Sverige till utlandet	27 454 ±	10 829	19 040 ±	7 207
Från utlandet till Sverige	22 339 ±	8 498	22 027 ±	8 567
Cabotage	2 201 ±	1 865	1 347 ±	916
Tredjelandstrafik	3 140 ±	2 279	2 218 ±	2 004
Lastad godsmängd i 1 000-tal ton	132 611 ±	16 012	106 608 ±	10 457
Inrikes trafik	131 147 ±	16 013	105 333 ±	10 462
<i>därav</i>				
Yrkesmässig trafik	115 381 ±	15 046	91 205 ±	9 096
Firmabilstrafik	15 766 ±	6 245	14 127 ±	5 742
Utrikes trafik	1 463 ±	657	1 276 ±	507
<i>därav</i>				
Från Sverige till utlandet	878 ±	593	565 ±	246
Från utlandet till Sverige	501 ±	200	626 ±	315
Cabotage	37 ±	36	49 ±	50
Tredjelandstrafik	48 ±	33	36 ±	28
Transportarbete i miljoner ton-km	12 663 ±	1 143	10 012 ±	922
Inrikes trafik	11 919 ±	1 123	9 314 ±	908
<i>därav</i>				
Yrkesmässig trafik	11 244 ±	1 113	8 527 ±	892
Firmabilstrafik	674 ±	253	787 ±	256
Utrikes trafik	745 ±	292	698 ±	242
<i>därav</i>				
Från Sverige till utlandet	381 ±	164	294 ±	115
Från utlandet till Sverige	299 ±	153	364 ±	160
Cabotage	13 ±	15	13 ±	13
Tredjelandstrafik	51 ±	40	28 ±	26
Farligt gods, i 1 000-tal ton	3 554 ±	1 925	2 703 ±	1 313
Farligt gods, i miljoner tonkm	825 ±	409	463 ±	233

Tabell 2. Inrikes godstransporter med svenska lastbilar. Lastade och lossade godsmängder efter destination respektive ursprung, tredje kvartalet 2021.

Table 2. National road goods transport with Swedish registered lorries. Loaded and unloaded goods by county and metropolitan areas by destination and origin of the haulage respectively, third quarter 2021.

Län	Lastad godsmängd, 1 000-tal ton				Lossad godsmängd, 1 000-tal ton			
	Totalt	95 % K.I.	Därav med destination (%)		Totalt	95 % K.I.	Därav med ursprung (%)	
			Inom egna länet/området	Till andra län/områden			Inom egna länet/området	Från andra län/områden
Totalt	131 147 ±	16 013	75	25	131 147 ±	16 013	75	25
01 Stockholm	12 762 ±	3 555	69	31	12 637 ±	3 459	69	31
03 Uppsala	3 480 ±	1 723	56	44	3 667 ±	1 549	53	47
04 Södermanland	4 097 ±	2 545	70	30	4 050 ±	2 519	71	29
05 Östergötland	4 975 ±	2 016	61	39	4 649 ±	1 851	65	35
06 Jönköping	4 530 ±	1 715	45	55	3 901 ±	1 512	53	47
07 Kronoberg	2 506 ±	2 307	83	17	2 962 ±	2 379	70	30
08 Kalmar	4 271 ±	2 621	79	21	4 159 ±	2 568	81	19
09 Gotland	295 ±	217	96	4	312 ±	221	91	9
10 Blekinge	760 ±	881	66	34	789 ±	879	63	37
12 Skåne	18 152 ±	7 194	81	19	17 403 ±	7 128	84	16
13 Halland	5 178 ±	2 778	79	21	5 788 ±	2 787	71	29
14 Västra Götaland	23 915 ±	8 384	80	20	22 968 ±	8 268	83	17
17 Värmland	5 465 ±	2 640	76	24	6 171 ±	3 074	67	33
18 Örebro	3 463 ±	1 536	43	57	3 738 ±	1 654	40	60
19 Västmanland	5 591 ±	3 780	52	48	5 314 ±	3 734	54	46
20 Dalarna	4 830 ±	3 147	75	25	5 732 ±	3 205	63	37
21 Gävleborg	5 317 ±	2 986	70	30	5 301 ±	2 974	70	30
22 Västernorrland	1 750 ±	1 503	62	38	1 710 ±	1 487	63	37
23 Jämtland	4 856 ±	4 317	92	8	4 873 ±	4 317	92	8
24 Västerbotten	10 772 ±	5 860	93	7	10 663 ±	5 835	94	6
25 Norrbotten	4 185 ±	1 969	92	8	4 360 ±	2 005	88	12
Storstadsområden								
Totalt	35 729 ±	9 137	74	26	35 100 ±	9 087	77	23
Stor-Stockholm ¹	12 762 ±	3 555	69	31	12 637 ±	3 459	69	31
Stor-Malmö ¹	7 687 ±	3 672	67	33	8 112 ±	3 788	77	23
Stor-Göteborg ¹	15 280 ±	7 632	81	19	14 351 ±	7 526	84	16

1) Se avsnitt Definitioner för definition av storstadsområden. *Definitions of city areas, see Definitions.*

Tabell 3. Inrikes godstransporter med svenska lastbilar fördelat på varugrupper (NST2007). Antal transporter med last, körda kilometer med last, transporterad godsmängd och transportarbete, tredje kvartalet 2021.

Table 3. National road goods transport with Swedish registered lorries by NST2007 division. Number of haulages, kilometres driven with goods, tonnes and tonne-kilometres, third quarter 2021.

Kod	Varugrupp	Antal transporter med last 1 000-tal		Körda kilometer med last 1 000-tal km		Transporterad godsmängd 1 000-tal ton		Transportarbete Miljoner ton-km	
		Totalt	95 % K.I.	Totalt	95 % K.I.	Totalt	95 % K.I.	Totalt	95 % K.I.
Totalt		8 278 ±	922	676 522 ±	49 327	131 147 ±	16 013	11 919 ±	1 123
01	Produkter från jordbruk, skogsbruk och fiske <i>därav rundvirke</i>	519 ± 288 ±	159 110	56 938 ± 24 887 ±	19 053 9 042	17 719 ± 11 877 ±	5 880 4 515	1 716 ± 1 024 ±	537 369
02	Kol, råolja och naturgas	1 ±	3	423 ±	827	45 ±	87	13 ±	25
03	Malm, andra produkter från utvinning <i>därav jord, sten och sand</i>	1 957 ± 1 855 ±	449 440	40 877 ± 35 347 ±	8 605 7 440	49 464 ± 45 100 ±	13 020 12 441	1 267 ± 970 ±	342 238
04	Livsmedel, drycker och tobak	565 ±	121	147 095 ±	36 178	11 252 ±	2 668	2 900 ±	811
05	Textil, beklädnadsvaror, läder och lädervaror	21 ±	24	4 207 ±	5 107	136 ±	135	16 ±	17
06	Trä och varor av trä och kork (exkl.möbler), massa, papper och pappersvaror, trycksaker <i>därav sågade, hyvlade trävaror</i> <i>därav flis, trä-/sågavfall</i> <i>därav papper, papp och varor därav</i>	261 ± 78 ± 119 ± 19 ±	107 33 86 11	29 658 ± 10 082 ± 8 251 ± 3 088 ±	10 386 4 272 5 800 2 354	6 842 ± 1 256 ± 4 334 ± 323 ±	3 721 686 3 128 216	844 ± 247 ± 328 ± 59 ±	379 138 238 57
07	Stenkols- och raffinerade petroleumprodukter <i>därav raffinerade petroleumprodukter</i>	143 ± 143 ±	72 72	12 923 ± 12 923 ±	5 933 5 933	3 672 ± 3 672 ±	1 588 1 588	334 ± 334 ±	159 159
08	Kemikalier, kemiska produkter, konstfiber, gummi- och plastvaror samt kärnbränsle	112 ±	55	27 293 ±	12 858	2 861 ±	1 864	663 ±	390
09	Andra icke-metalliska mineraliska produkter	275 ±	92	21 156 ±	6 599	4 729 ±	1 514	474 ±	191
10	Metallvaror exkl. maskiner och utrustning	151 ±	131	9 964 ±	6 372	3 435 ±	3 667	211 ±	166
11	Maskiner och instrument	199 ±	91	15 399 ±	5 659	2 273 ±	1 075	229 ±	107
12	Transportutrustning	98 ±	76	11 396 ±	8 376	1 580 ±	1 364	185 ±	164
13	Möbler och andra tillverkade varor	31 ±	19	8 149 ±	4 969	189 ±	127	50 ±	40
14	Hushållsavfall, annat avfall och returråvara	876 ±	264	46 438 ±	12 890	8 957 ±	3 521	398 ±	156
15	Post och paket	193 ±	101	25 882 ±	13 707	1 921 ±	1 029	264 ±	183
16	Utrustning för transport och gods	2 214 ±	440	74 940 ±	13 684	6 706 ±	1 475	351 ±	106
17	Flyttgods, fordon för reparation	22 ±	18	656 ±	469	121 ±	123	4 ±	4
18	Styckegods och samlastat gods	619 ±	142	138 686 ±	28 973	8 877 ±	1 976	1 935 ±	476
19	Oidentifierbart gods	1 ±	1	15 ±	22	6 ±	11	0 ±	0
20	Andra varor, ej tidigare specificerade	21 ±	15	4 426 ±	3 624	364 ±	392	66 ±	82

Transporternas utveckling - lastbilstrafik

Totalt, både inrikes- och utrikestrafik

Lastbilstrafik 2021

Antal transporter i 1000-tal, totalt

	Kvartal 1, metod		Kvartal 2, metod		Kvartal 3, metod		Kvartal 4, metod		Totalt, metod	
	Gammal	Ny	Gammal	Ny	Gammal	Ny	Gammal	Ny	Gammal	Ny
2011	8 807		9 353		7 959		9 046		35 165	
2012	7 486	9 612	8 229	10 057	7 006	9 721	7 157	9 495	29 878	38 886
2013	6 552	8 226	7 524	9 679	6 681	9 919	7 093	8 979	27 850	36 804
2014	6 193	8 268	7 350	10 077	6 197	9 946	7 053	9 650	26 793	37 940
2015		8 553		10 120		9 489		10 839		39 000
2016		9 592		11 385		8 465		10 177		39 619
2017		9 829		11 076		9 805		10 909		41 619
2018		11 316		11 275		11 273		11 584		45 447
2019		10 028		11 724		10 506		10 297		42 555
2020		9 992		11 397		10 256		10 946		42 591
2021		10 174		11 956		10 792				

Körda kilometer i 1000-tal km, totalt

	Kvartal 1, metod		Kvartal 2, metod		Kvartal 3, metod		Kvartal 4, metod		Totalt, metod	
	Gammal	Ny	Gammal	Ny	Gammal	Ny	Gammal	Ny	Gammal	Ny
2011	674 639		712 042		580 981		701 447		2 669 110	
2012	591 969	720 695	657 548	789 878	581 631	770 021	614 004	758 452	2 445 152	3 039 045
2013	601 332	736 734	649 569	809 163	558 923	785 943	607 887	728 186	2 417 711	3 060 026
2014	533 082	684 386	608 272	781 062	549 603	811 835	585 095	754 149	2 276 051	3 031 433
2015		674 197		833 280		746 698		788 976		3 043 152
2016		718 171		828 836		749 066		736 151		3 032 225
2017		722 973		856 949		717 188		773 984		3 071 095
2018		779 422		835 580		737 334		787 533		3 139 869
2019		777 854		780 346		779 707		782 666		3 120 574
2020		770 391		825 129		751 006		769 391		3 115 916
2021		779 739		855 063		853 812				

Anmärkning: värden i kursiv stil är omräknade och utgör inte officiell statistik, läs mer under fakta om statistiken.

Transporternas utveckling - lastbilstrafik

Totalt, både inrikes- och utrikestrafik

Lastbilstrafik 2021

Lastad godsmängd i 1000-tal ton, totalt

	Kvartal 1, metod		Kvartal 2, metod		Kvartal 3, metod		Kvartal 4, metod		Totalt, metod	
	Gammal	Ny	Gammal	Ny	Gammal	Ny	Gammal	Ny	Gammal	Ny
2011	80 519		82 058		83 032		85 372		330 981	
2012	71 498	91 772	80 158	96 862	69 764	96 132	73 505	96 529	294 925	381 295
2013	68 959	86 343	70 857	90 406	68 599	102 076	72 715	90 896	281 129	369 721
2014	62 306	83 026	76 310	103 111	65 499	104 314	68 197	90 749	272 311	381 200
2015		94 049		108 602		100 979		119 235		422 865
2016		106 749		123 852		93 135		109 732		433 468
2017		107 458		126 133		103 390		118 471		455 452
2018		121 383		123 344		113 818		122 737		481 282
2019		110 555		121 028		112 636		105 111		449 329
2020		114 452		127 664		106 608		126 477		475 200
2021		109 055		125 753		132 611				

Transportarbete i miljoner tonkm, totalt

	Kvartal 1, metod		Kvartal 2, metod		Kvartal 3, metod		Kvartal 4, metod		Totalt, metod	
	Gammal	Ny	Gammal	Ny	Gammal	Ny	Gammal	Ny	Gammal	Ny
2011	9 617		9 820		8 071		9 439		36 946	
2012	8 155	9 815	8 805	10 442	7 939	10 408	8 578	10 346	33 478	41 011
2013	8 404	10 231	8 649	10 661	7 893	11 102	8 576	10 097	33 521	42 090
2014	7 208	9 232	8 535	10 751	8 265	12 024	7 980	9 949	31 987	41 956
2015		9 402		11 291		10 064		10 741		41 498
2016		10 172		11 676		10 095		10 743		42 685
2017		9 989		12 185		9 249		10 425		41 848
2018		10 154		11 613		10 405		11 302		43 474
2019		11 057		10 972		10 763		9 809		42 601
2020		10 671		11 320		10 012		11 180		43 183
2021		10 978		11 808		12 663				

Anmärkning: värden i kursiv stil är omräknade och utgör inte officiell statistik, läs mer under fakta om statistiken.

Transporternas utveckling - lastbilstrafik

Inrikestrafik

Lastbilstrafik 2021										
Antal transporter i 1000-tal, inrikestrafik										
	Kvartal 1, metod		Kvartal 2, metod		Kvartal 3, metod		Kvartal 4, metod		Totalt, metod	
	Gammal	Ny	Gammal	Ny	Gammal	Ny	Gammal	Ny	Gammal	Ny
2011	8 655		9 230		7 868		8 925		34 678	
2012	7 362	9 470	8 124	9 931	6 904	9 588	7 076	9 394	29 466	38 384
2013	6 444	8 093	7 407	9 535	6 605	9 816	7 007	8 874	27 464	36 318
2014	6 101	8 152	7 260	9 966	6 110	9 815	6 966	9 536	26 437	37 470
2015		8 384		9 996		9 381		10 739		38 501
2016		9 477		11 249		8 319		10 095		39 141
2017		9 705		10 968		9 680		10 777		41 129
2018		11 215		11 178		11 174		11 437		45 004
2019		9 942		11 635		10 410		10 165		42 152
2020		9 863		11 300		10 172		10 876		42 211
2021		10 068		11 852		10 663				
Körda kilometer i 1000-tal km, inrikestrafik										
	Kvartal 1, metod		Kvartal 2, metod		Kvartal 3, metod		Kvartal 4, metod		Totalt, metod	
	Gammal	Ny	Gammal	Ny	Gammal	Ny	Gammal	Ny	Gammal	Ny
2011	605 780		648 864		525 920		638 183		2 418 747	
2012	530 520	651 559	601 217	722 683	538 283	713 242	571 347	706 709	2 241 367	2 794 193
2013	550 962	676 072	597 673	746 678	519 021	732 404	564 176	675 175	2 231 833	2 830 329
2014	492 577	634 262	561 562	724 041	508 836	753 186	547 257	707 009	2 110 233	2 818 499
2015		606 106		768 652		685 238		739 740		2 799 737
2016		658 740		767 538		684 471		698 932		2 809 680
2017		663 242		806 405		665 191		707 142		2 841 980
2018		733 736		789 370		691 689		743 114		2 957 908
2019		736 140		745 629		740 242		722 778		2 944 789
2020		724 105		784 678		706 372		733 330		2 948 485
2021		734 149		807 907		798 679				

Anmärkning: värden i kursiv stil är omräknade och utgör inte officiell statistik, läs mer under fakta om statistiken.

Transporternas utveckling - lastbilstrafik

Inrikestrafik

Lastbilstrafik 2021										
Lastad godsmängd i 1000-tal ton, inrikestrafik										
	Kvartal 1, metod		Kvartal 2, metod		Kvartal 3, metod		Kvartal 4, metod		Totalt, metod	
	Gammal	Ny	Gammal	Ny	Gammal	Ny	Gammal	Ny	Gammal	Ny
2011	78 650		80 409		82 113		83 875		325 047	
2012	69 749	89 794	78 888	95 309	68 617	94 617	72 487	95 272	289 741	374 992
2013	67 595	84 677	69 396	88 632	67 596	100 724	71 662	89 604	276 249	363 637
2014	61 154	81 592	75 094	101 602	64 366	102 602	67 166	89 397	267 780	375 192
2015		92 002		106 860		99 724		118 047		416 633
2016		105 135		121 988		91 151		108 621		426 895
2017		105 989		124 571		102 018		116 812		449 390
2018		120 157		122 241		112 090		120 719		475 207
2019		109 487		119 746		111 529		103 431		444 192
2020		112 821		126 404		105 333		125 534		470 092
2021		107 897		124 496		131 147				
Transportarbete i miljoner tonkm, inrikestrafik										
	Kvartal 1, metod		Kvartal 2, metod		Kvartal 3, metod		Kvartal 4, metod		Totalt, metod	
	Gammal	Ny	Gammal	Ny	Gammal	Ny	Gammal	Ny	Gammal	Ny
2011	8 621		8 875		7 403		8 518		33 417	
2012	7 148	8 689	7 985	9 462	7 318	9 591	7 915	9 563	30 367	37 305
2013	7 650	9 321	7 855	9 712	7 255	10 258	7 948	9 338	30 708	38 629
2014	6 644	8 539	7 848	9 910	7 626	11 097	7 430	9 261	29 548	38 808
2015		8 563		10 288		9 179		10 073		38 102
2016		9 196		10 830		9 104		10 143		39 273
2017		9 198		11 357		8 539		9 460		38 553
2018		9 419		11 048		9 543		10 649		40 658
2019		10 479		10 449		10 251		8 929		40 108
2020		10 005		10 726		9 314		10 666		40 710
2021		10 377		11 192		11 919				

Anmärkning: värden i kursiv stil är omräknade och utgör inte officiell statistik, läs mer under fakta om statistiken.

Transporternas utveckling - lastbilstrafik

Utrikestrafik

Lastbilstrafik 2021

Antal transporter i 1000-tal, utrikestrafik

	Kvartal 1, metod		Kvartal 2, metod		Kvartal 3, metod		Kvartal 4, metod		Totalt, metod	
	Gammal	Ny	Gammal	Ny	Gammal	Ny	Gammal	Ny	Gammal	Ny
2011	152		123		91		121		486	
2012	124	142	104	126	102	133	81	101	412	502
2013	107	133	117	144	76	103	86	106	386	486
2014	92	115	90	111	88	131	87	114	356	471
2015		169		124		108		99		500
2016		115		136		146		82		479
2017		125		108		125		133		491
2018		101		97		98		147		444
2019		85		90		95		133		403
2020		130		96		84		70		381
2021		106		105		128				

Körda kilometer i 1000-tal km, utrikestrafik

	Kvartal 1, metod		Kvartal 2, metod		Kvartal 3, metod		Kvartal 4, metod		Totalt, metod	
	Gammal	Ny	Gammal	Ny	Gammal	Ny	Gammal	Ny	Gammal	Ny
2011	68 859		63 179		55 062		63 263		250 363	
2012	61 449	69 136	56 331	67 195	43 348	56 779	42 657	51 742	203 785	244 853
2013	50 370	60 662	51 896	62 486	39 901	53 539	43 711	53 011	185 878	229 698
2014	40 504	50 124	46 710	57 022	40 766	58 649	37 838	47 140	165 818	212 934
2015		68 091		64 628		61 460		49 236		243 415
2016		59 431		61 298		64 595		37 220		222 545
2017		59 731		50 544		51 997		66 842		229 114
2018		45 687		46 210		45 645		44 419		181 961
2019		41 714		34 717		39 465		59 888		175 785
2020		46 286		40 451		44 633		36 061		167 431
2021		45 590		47 156		55 134				

Anmärkning: värden i kursiv stil är omräknade och utgör inte officiell statistik, läs mer under fakta om statistiken.

Transporternas utveckling - lastbilstrafik

Utrikestrafik

Lastbilstrafik 2021

Lastad godsmängd i 1000-tal ton, utrikestrafik

	Kvartal 1, metod		Kvartal 2, metod		Kvartal 3, metod		Kvartal 4, metod		Totalt, metod	
	Gammal	Ny	Gammal	Ny	Gammal	Ny	Gammal	Ny	Gammal	Ny
2011	1 870		1 649		919		1 497		5 934	
2012	1 749	1 978	1 270	1 552	1 147	1 515	1 018	1 257	5 184	6 303
2013	1 364	1 666	1 461	1 774	1 003	1 351	1 053	1 292	4 881	6 084
2014	1 152	1 435	1 216	1 509	1 132	1 712	1 031	1 352	4 531	6 007
2015		2 047		1 742		1 255		1 187		6 231
2016		1 614		1 864		1 984		1 110		6 573
2017		1 469		1 563		1 372		1 659		6 062
2018		1 226		1 103		1 728		2 019		6 076
2019		1 068		1 281		1 107		1 681		5 137
2020		1 630		1 260		1 276		943		5 108
2021		1 158		1 257		1 463				

Transportarbete i miljoner tonkm, utrikestrafik

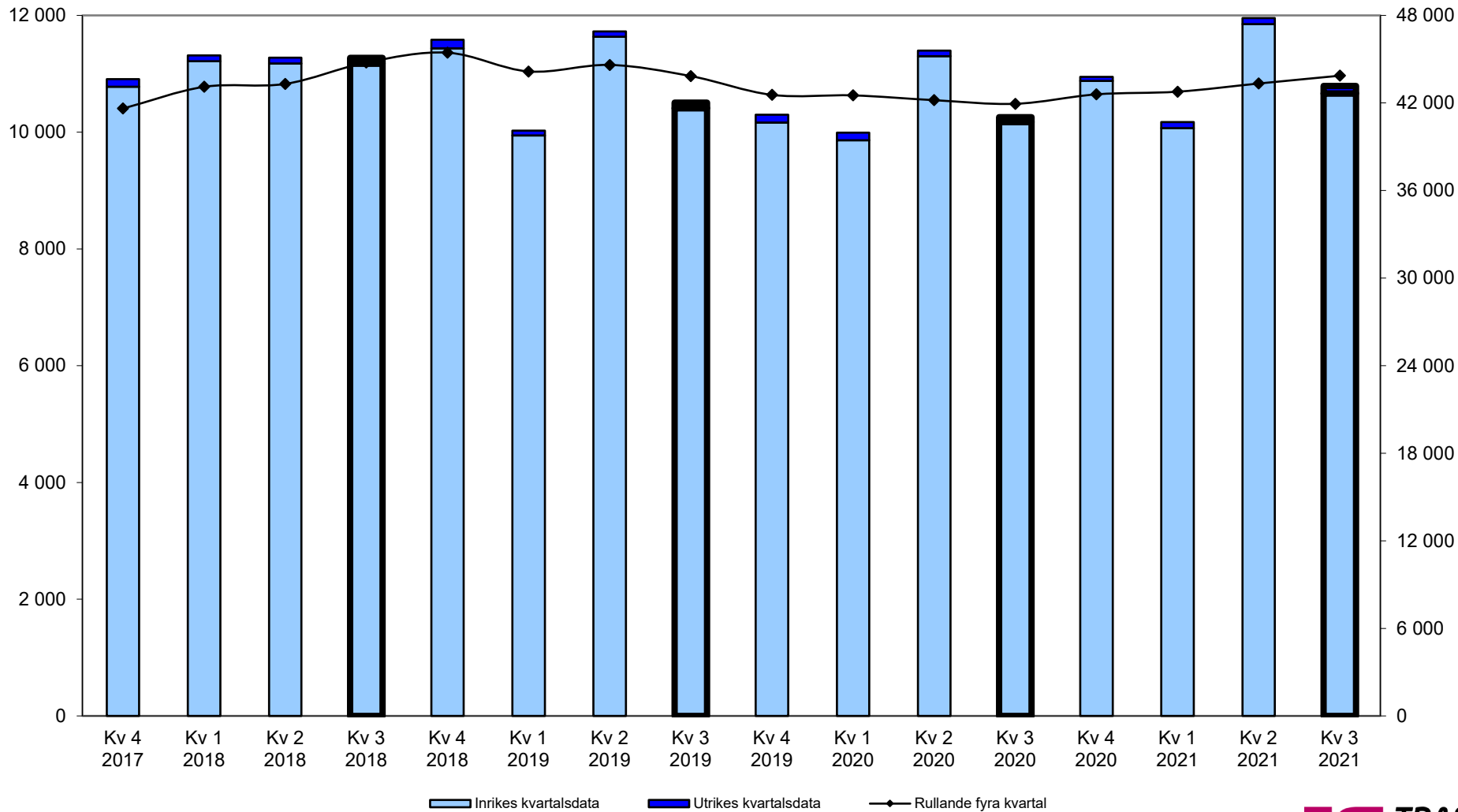
	Kvartal 1, metod		Kvartal 2, metod		Kvartal 3, metod		Kvartal 4, metod		Totalt, metod	
	Gammal	Ny	Gammal	Ny	Gammal	Ny	Gammal	Ny	Gammal	Ny
2011	996		945		668		921		3 529	
2012	1 007	1 126	820	980	621	817	662	783	3 111	3 706
2013	754	910	794	949	638	844	628	759	2 814	3 461
2014	564	694	686	840	639	926	550	688	2 439	3 148
2015		839		1 004		886		668		3 396
2016		975		846		991		600		3 413
2017		791		828		710		965		3 295
2018		735		565		862		653		2 816
2019		578		523		512		880		2 492
2020		666		594		698		514		2 473
2021		601		617		745				

Anmärkning: värden i kursiv stil är omräknade och utgör inte officiell statistik, läs mer under fakta om statistiken.

Antal transporter
(1 000-tal)

Antal transporter (1 000-tal) under fyra år.

Rullande fyra kvartal
(1 000-tal)



Inrikes kvartalsdata

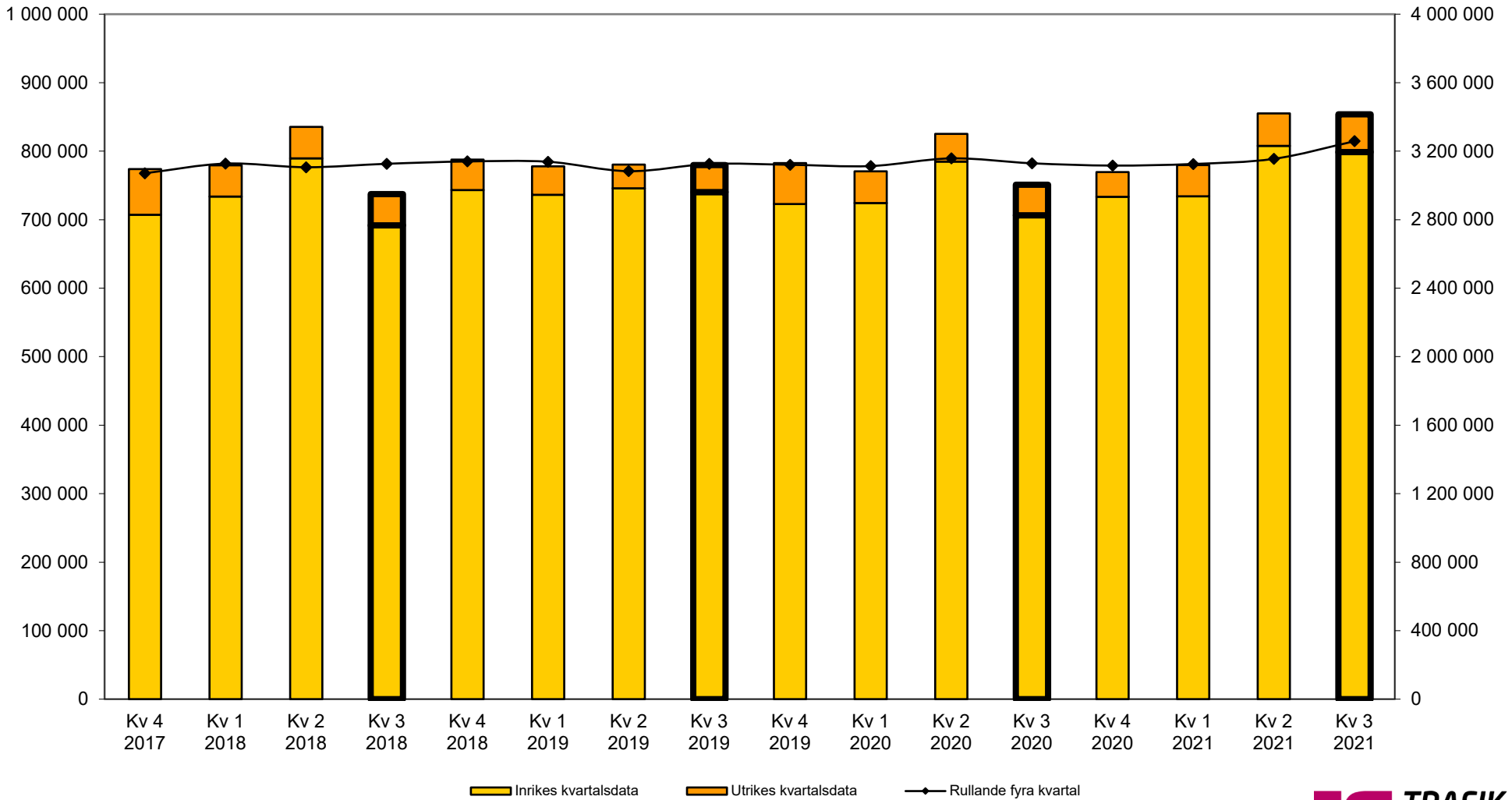
Utrikes kvartalsdata

Rullande fyra kvartal

Körda kilometer
(1 000-tal km)

Körda kilometer (1 000-tal km) under fyra år.

Rullande fyra kvartal
(1 000-tal km)



Inrikes kvartalsdata

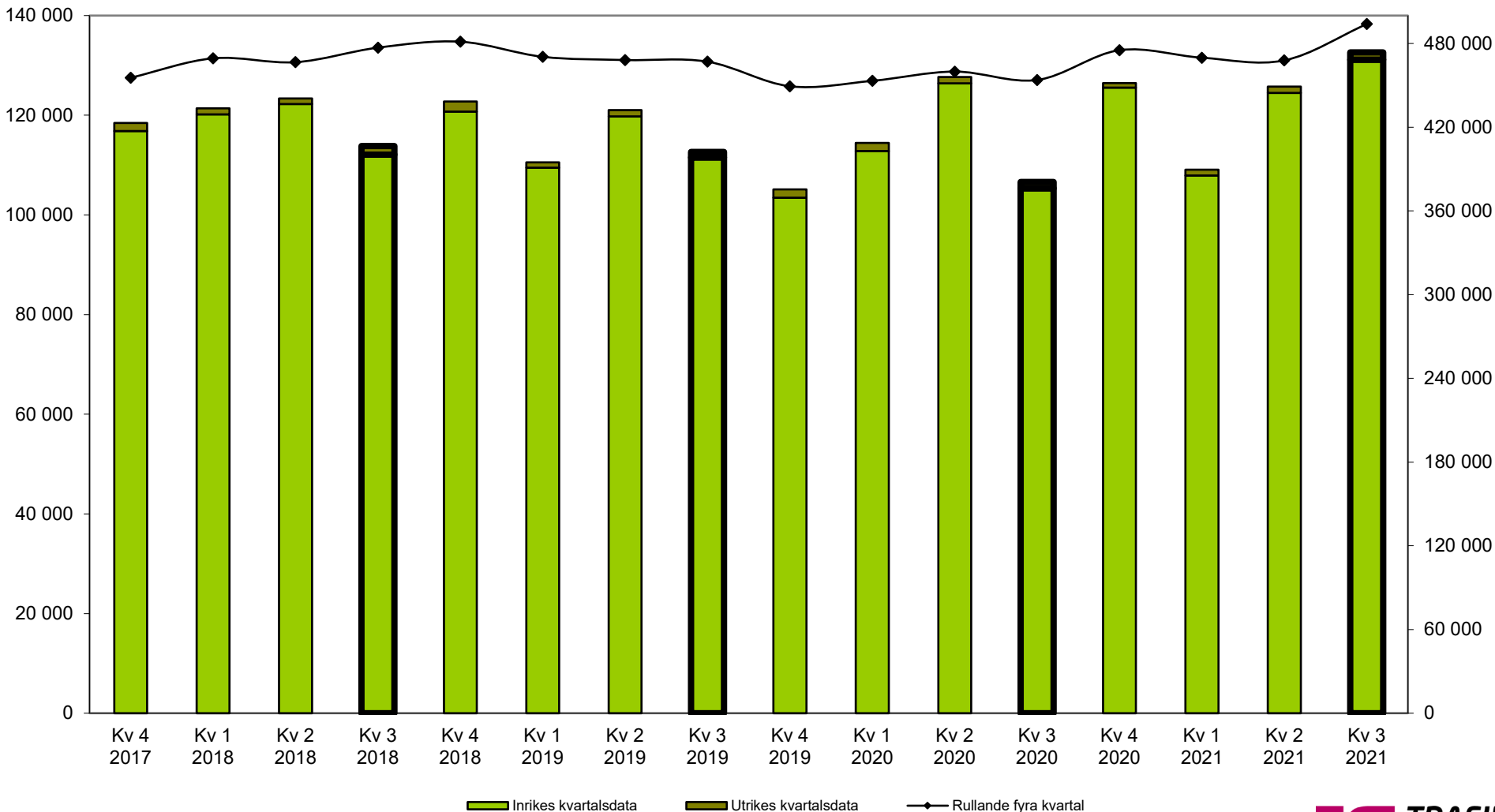
Utrikes kvartalsdata

Rullande fyra kvartal

Lastad godsmängd
(1 000-tal ton)

Lastad godsmängd (1 000-tals ton) under fyra år.

Rullande fyra kvartal
(1 000-tal ton)

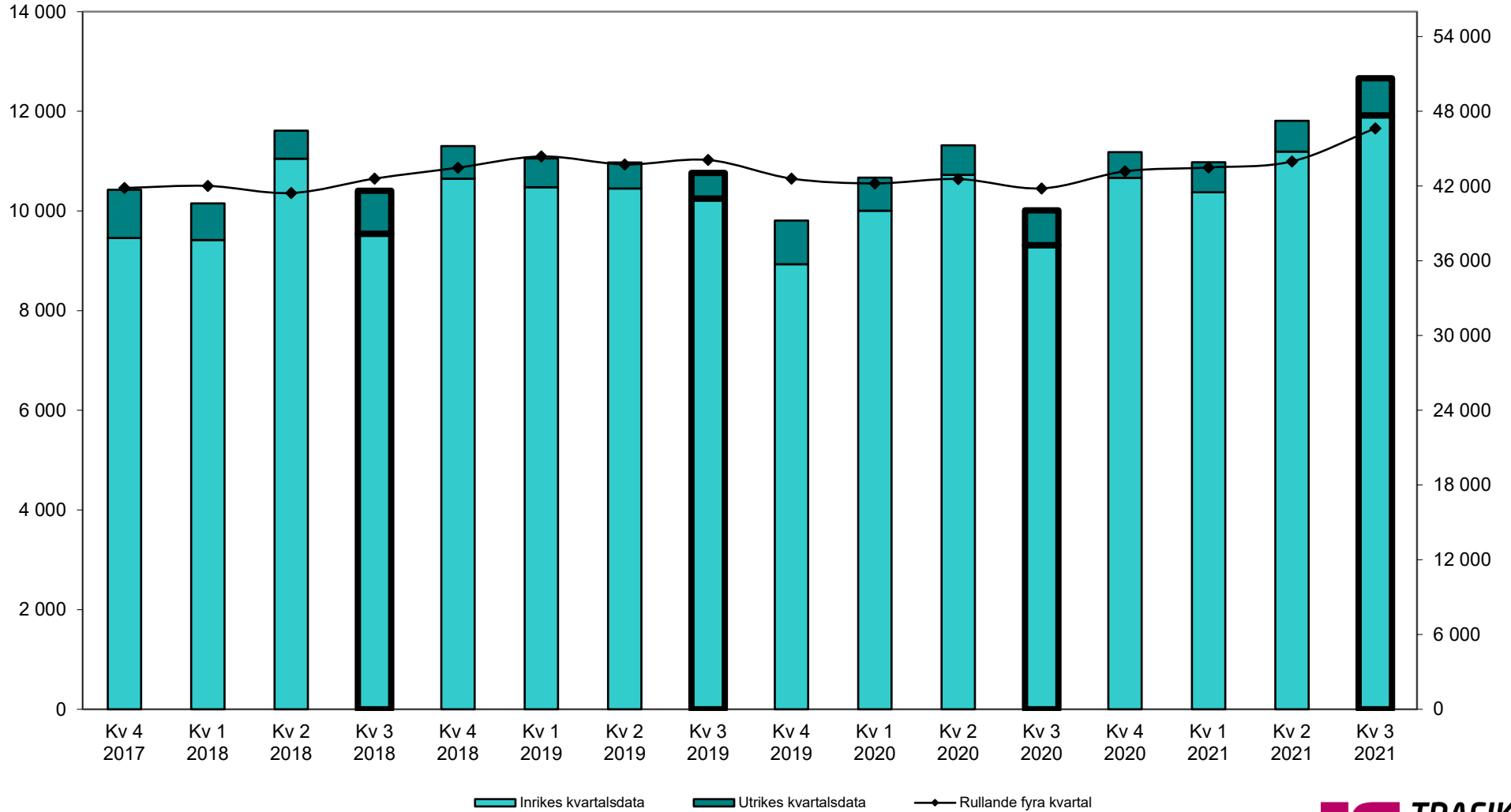


Inrikes kvartalsdata Utrikes kvartalsdata Rullande fyra kvartal

Transportarbete
(miljoner ton-km)

Transportarbete (miljoner ton-km) under fyra år.

Rullande fyra kvartal
(miljoner ton-km)



Inrikes kvartalsdata

Utrikes kvartalsdata

Rullande fyra kvartal

Utrikes transportarbete
(miljoner ton-km)

Utrikes transportarbete (miljoner ton-km) under fyra år.

