



LASTBILSTRAFIK 2020 kvartal 3

Publiceringsdatum: 2021-01-08

Kontaktperson:

Trafikanalys

Maria Melkersson

tel: 010 - 414 42 16, e-post: maria.melkersson@trafa.se

Statisticon AB

Mats Nyfjäll

tel: 010 - 130 80 23, e-post: mats.nyfjall@statisticon.se

Kvartalsuppgifter publiceras

första kvartalet fastställs under juni år 2020

andra kvartalet fastställs under september år 2020

tredje kvartalet fastställs under januari år 2021

fjärde kvartalet fastställs under mars år 2021

Samtliga fyra kvartal summeras till årsstatistik. Årsstatistiken för 2020 publiceras under maj år 2021.

Exakt datum för publicering återfinns i publiceringsplanen på Trafikanalys hemsida www.trafa.se/statistik

Innehåll/Content

[Sammanfattning](#)

[Summary](#)

[Fakta om statistiken](#)

[Definitioner/Definitions](#)

[Tabell 1. Svenska lastbilars godstransporter, tredje kvartalet 2020 och 2019.](#)

[Table 1. Transport of goods by road by Swedish registered lorries, third quarter 2020 and 2019.](#)

[Tabell 2. Inrikes godstransporter med svenska lastbilar. Lastade och lossade godsmängder efter destination respektive ursprung, tredje kvartalet 2020.](#)

[Table 2. National road goods transport with Swedish registered lorries. Loaded and unloaded goods by county and metropolitan areas by destination and origin of the haulage respectively, third quarter 2020.](#)

[Tabell 3. Inrikes godstransporter med svenska lastbilar fördelat på varugrupper \(NST2007\). Antal transporter med last, körda kilometer med last, transporterad godsmängd och transportarbete, tredje kvartalet 2020.](#)

[Table 3. National road goods transport with Swedish registered lorries by NST2007 division. Number of haulages, kilometres driven with goods, tonnes and tonne-kilometres, third quarter 2020.](#)

[Tidsserier kvartal 2010-2020, Totalt \(inrikestrafik och utrikestrafik\)](#)

[Tidsserier kvartal 2010-2020, Inrikestrafik](#)

[Tidsserier kvartal 2010-2020, Utrikestrafik](#)

Figur 1. Antal transporter, 1 000-tal under fyra år.

Figur 2. Körda kilometer 1 000-tal under fyra år.

Figur 3. Lastad godsmängd 1 000-tal under fyra år.

Figur 4. Transportarbete (miljoner ton-km) under fyra år.

Figur 5. Utrikes transportarbete (miljoner ton-km) under fyra år.

Lastbilstrafik 2020 kvartal 3 - sammanfattning

Trafiken och transporter med svenskregistrerade tunga lastbilar var i princip oförändrad det tredje kvartalet jämfört med samma kvartal föregående år. Detta trots att coronapandemin medfört omfattande restriktioner i såväl Sverige som världen i övrigt även under tredje kvartalet 2020. Godsmängden från Sverige till utlandet uppgick till drygt 565 000 ton och till Sverige från utlandet knappa 626 000 ton. Godsmängderna som transporteras av svenskregistrerade tunga lastbilar till respektive från Sverige utgör dock endast en liten del (en procent) av den samlade lastade godsmängden som uppgick till knappt 107 miljoner ton. Det totala transportarbetet uppgick tredje kvartalet 2020 till lite drygt 10 000 miljoner tonkilometer. Svenskregistrerade lastbilar utförde sammanlagt drygt 10 miljoner transporter inom och utom landets gränser motsvarande period och de körde sammanlagt 751 miljoner kilometer. Den genomsnittliga transportlängden var drygt 73 kilometer och den genomsnittliga lasten per transport var drygt tio ton. Den stora majoriteten av transportarbetet sker i inrikestrafik (93 procent) och av detta utfördes cirka nio av tio i yrkesmässig trafik. Omkring en femtedel av alla körda kilometer (18 procent) med tung lastbil genomfördes utan last. (Tabell 1)

Transporter med Trä och varor av trä och kork (exkl.möbler), massa, papper och pappersvaror, trycksaker och särskilt då därav sågade, hyvlade trävaror här ökat både i antal transporter och mätt i ton. Även Transportutrustning har ökat avseende lastad godsmängd. Detta samtidigt som Andra icke-metalliska mineraliska produkter och Hushållsavfall, annat avfall och returråvara minskat gällande antalet körda kilometer med last. Trots den omtalade ökningen av e-handel har mängden transporterat gods minskat kraftigt inom Post och paket och även transportarbetet för denna varugrupp har minskat. Troligen kan e-handlade varor klassas som t.ex. styckegods eller den varugrupp e-handelsföretaget verkar i (kläder, elektronik etc.). Även för varugruppen Andra icke-metalliska mineraliska produkter har godsmängden minskat. I övrigt var antal transporter med last, körda kilometer med last, transporterad godsmängd och utfört transportarbete i inrikes godstrafik var i stort är oförändrad jämfört med motsvarande kvartal förra året. (Tabell 3)

Vid tolkning av resultatet bör hänsyn tas till att statistiken är baserad på en urvalsundersökning och att vissa varugrupper fraktas i relativt liten omfattning inom svensk lastbilstrafik. En liten förändring i antal kan därför leda till ett stort genomslag på resultatet, utan att det behöver finnas en faktisk skillnad. Enbart signifikanta förändringar kommenteras i denna sammanfattning.

Swedish national and international road goods transport quarter 3 2020 - Summary

Traffic with Swedish-registered heavy trucks were basically unchanged in the third quarter compared with the same quarter last year, even though the corona pandemic continued to entail extensive restrictions in Sweden and the rest of the world during the third quarter of 2020. Goods loaded sent from Sweden abroad amounted to just over 565,000 tonnes and to Sweden from abroad just under 626,000 tonnes. The quantities of goods transported by Swedish-registered heavy trucks to and from Sweden, however, constitute only a small part (one percent) of the total amount of goods loaded, it amounted to just under 107 million tonnes. Swedish-registered trucks performed a total of just over 10 million transports within and outside the country's borders in the corresponding period and they drove a total of 751 million kilometres. The average transport length was just over 73 kilometres and the average load per transport was just over ten tonnes. A vast majority of the tonne-kilometers performed (93 percent) were in and of these, about nine out of ten were performed in commercial traffic. About a fifth of all kilometers driven (18 percent) were carried out without cargo. (Table 1)

The number of transports with wood and goods of wood and cork (excl. furniture), pulp, paper and stationery, printed matter and especially when sawed, planed wood goods here increased regarding both in number and in weight transported. Transport equipment has also increased in terms of the amount of goods loaded. This at the same time as Other non-metallic mineral products and Household waste, other waste and recycled raw material decreased in terms of the number of kilometres driven with cargo. Despite the ongoing pandemic and the reported increase in e-commerce, the amount of goods transported has decreased sharply within the goods group Mail and parcels, and tonne-kilometers for this product group has also decreased. Probably goods from e-commerce can be classified as other than Mail and parcels (e.g. the branch the goods belong to as clothes, electronics etc.). The volume of goods has also decreased for the product group Other non-metallic mineral products. In other respects, the number of transports with cargo, kilometres driven with cargo, the amount of goods transported, and the transport work performed in domestic freight traffic was largely unchanged compared with the corresponding quarter last year. (Table 3)

When interpreting the results, it should be considered that the statistics are based on a sample survey and that certain product groups are transported to a relatively small scale; a small change in number can therefore lead to a large impact on the result, without necessarily an actual, underlying difference. Only significant changes are commented on in this summary.

Fakta om statistiken

Statistikens innehåll och tillförlitlighet

Trafikanalys ansvarar för den officiella statistiken inom svensk transport- och kommunikationssektor och presenterar varje kvartal statistik om den svenska lastbilstrafiken. Följande rapport redovisar statistik om svenskregistrerade tunga lastbilar inrikes- och utrikestrafik under det andra kvartalet 2020. Trafiken beskrivs genom uppgifter om antal transporter, antal kilometer som lastbilarna kört (trafikarbetet), mängd och typ av gods som transporterats samt transportarbetets omfattning mätt i tonkilometer. Rapporten presenterar också kvartalsvärden från 2009 och framåt. För en sammanfattande bild av lastbilstrafiken och ytterligare analys av statistiken, se Trafikanalys årsrapporter "Lastbilstrafik" som utkommer årligen i maj månad. "Lastbilstrafik 2019" publicerades i maj 2020. Föreliggande rapport "Lastbilstrafik – inrikes och utrikes trafik med svenska lastbilar (tredje kvartalet 2020)" visar såväl inrikes som utrikes trafik med svenskregistrerade lastbilar gällande antal transporter, körda kilometer, lastad godsmängd och transportarbete. Rapporten omfattar kvartalsvärden samt värden för rullande fyra kvartal.

Undersökningspopulationen består av objektet "lastbil" och avser endast transporter som utförs av svenskregistrerade last-/dragbilar med en maximilastvikt på 3,5 ton eller mer. Urvalet består av ca 2900 slumpmässigt valda fordon. Urvalet begränsas till att fordonet ska vara i trafik, årsmodellen ska vara yngre än 30 år samt att bilens ägare skall finnas med i Statistiska centralbyråns (SCB) Företagsregister. Underlag till ramen och urvalet är Transportstyrelsens Yrkestrafikregister, Transportstyrelsens Vägtrafikregister samt körsträckedata från Trafikanalys körsträckedatabas (administrerad av SCB).

För varje utvald lastbil ska uppgifter lämnas avseende en specifik mätvecka. Uppgiftslämnare är lastbilsägaren vid den aktuella tidpunkten. Frågeformuläret innehåller allmänna avsnitt där till exempel antalet körda kilometer samt uppgifter om släp och eventuella transporter på färja eller järnväg ska anges. En sändningsjournal innehållande bland annat lastningsort, lossningsort, körda kilometer, sändningens vikt och varuslag ska sedan föras avseende den aktuella mätveckan. Uppgiftsinsamling sker huvudsakligen via post- eller webbenkät, med två skriftliga påminnelser samt telefonpåminnelse.

Det vägda bortfallet är 41,9 procent avseende andra kvartalet år 2020. Det vägda bortfallet är ett mått där hänsyn tas till varierande urvalssannolikheter mellan strata. Det ovägda bortfallet är 42,3 procent. Osäkerhetsmarginaler (95%) redovisas för samtliga resultat i kvartalsstatistiken. Skattningsförfarandet, så kallad rak uppräknings inom strata, justerar för bortfallet. Här antas att bortfallet "ser ut" som de svarande objekten.

Osäkerhetskällor för undersökningen är främst mätning och att undersökningen är baserad på urval. Se kvalitetsdeklarationen för vidare beskrivning av osäkerhetskällorna. En ny metod för beräkning av lastbilstrafikens omfattning implementerades från och med första kvartalet 2015. Med den nya skattningsmetodiken ligger nivåskattningar mellan 30 till 40 procent högre jämfört med tidigare skattningsmetodik. Detta utgör en stor förändring i undersökningen. Det innebär att statistiken i föreliggande rapport inte bör jämföras direkt med publicerade kvartalsrapporter i samma serie innan referensår 2015. För att användare ändå ska få en viss jämförbarhet bakåt har årsskattnings, samt kvartalsskattnings, räknats om från 2012 i enlighet med den nya metoden och finns publicerade på Trafikanalys webbplats (se Trafikanalys Statistik 2015:22 samt 2015:23). Mer om omräkningarna kan läsas i Trafikanalys PM 2015:10, Omräkning av lastbilsstatistiken till följd av stilleståndsproblematik. I kvalitetsdeklaration för första kvartalet 2020 beskrivs detta mer kortfattat, se bland annat avsnitt 2.1.

Fram till och med 2014 efterfrågades den *genomsnittliga* vikten avseende pålastad godsmängd för distributions- och uppsamlingsrundor (d/u-rundor). Från och med 2015 efterfrågas den *totala* vikten för pålastad godsmängd. Effekten av förändringen är att den totala pålastade godsmängden ökar med uppskattningsvis sex procent.

Bortfallet har två effekter på undersökningen: 1) I och med att antalet undersökta lastbilstransporter blir färre än avsett så blir den statistiska osäkerheten i resultatet större. Effekten kan utläsas i form av bredare konfidensintervall. 2) En känd företeelse är att den grupp som inte svarar i en undersökning ofta har ett annat beteende än den grupp som svarar. I denna undersökning kan det innebära att skattningar av till exempel totalt antal körda kilometer blir för höga eller för låga.

En fördjupad bortfallsanalys genomfördes 2014 inom ramen för undersökningen. Resultaten från analysen visar att för vissa variabler (maxlastvikt, geografiska regioner och ålder på lastbilen) sker ingen snedvridning men för variabeln registerbaserad körsträcka finns en snedvridning. Registerbaserad körsträcka kommer från körsträckedatabasen som i sin tur baseras på bilprovningsdata. Bortfallsanalyserna visar att lastbilar i bortfallet har en längre genomsnittlig daglig (registerbaserad) körsträcka än de svarande. Eftersom det finns en korrelation mellan den registerbaserade körsträckan och den faktiska körsträckan under mätveckan innebär detta en risk för snedvridning avseende körsträcka. Om bortfallet inom varje stratum i genomsnitt har en längre daglig körsträcka än de svarande förmår inte estimationsmetoden rak uppräknings inom strata att fullt ut kompensera för denna snedvridning. Detta kan leda till att de sanna nivåerna för totalt antal körda kilometer underskattas. Se kvalitetsdeklarationen för en vidare diskussion om aspekter kring bortfallet.

Jämförbarhet och samanvändbarhet

Mellan 1972 och 1999 har statistik tagits fram över svenska lastbilars transporter inom landet. Enligt den statistikharmonisering som påbjöds i och med EES-avtalet har Sverige sedan 1995 redovisat statistik över svenska lastbilars totala transportverksamhet, inklusive transporter i utlandet. Sedan första kvartalet år 2000 utförs undersökningen enligt EU-förordningen för statistikredovisning av vägtransporter (EU 70/2012).

Vissa förändringar mellan definitioner i de tidigare undersökningarna, till och med 1999, och föreliggande undersökning kan noteras. I den tidigare undersökningen om inrikes trafik används begreppet "körning" medan det i undersökningen om utrikestrafiken insamlades statistik per "utlandsresa." I föreliggande undersökning är "sändning" det centrala begreppet. I nuvarande undersökning ska alla transporter med svenskregistrerade lastbilar uppges varför även cabotage (inrikestrafik i annat land än Sverige) och tredjelandstrafik omfattas av undersökningen. I den tidigare utrikesundersökningen skulle resan starta i Sverige för att ingå i undersökningen. Från och med år 2003 infördes en något förändrad urvals metod, främst i syfte att förbättra precisionen i utrikestrafiken. Den förändrade metoden kan medföra att tidsserierna inte kan jämföras fullt ut.

Från och med 2012 infördes en ny stratifiering. Motiven till förändringen finns dokumenterade i Trafikanalys PM 2011:14 Översyn av stratifieringsmetoder för lastbilstrafikundersökningen som återfinns på Trafikanalys webbplats (trafa.se). I princip ska en ny stratifiering inte innebära att nivåerna på målstorheterna förändras, vilket betyder att tidsserier går att jämföra före och efter den nya stratifieringen. Detta gäller framförallt rörande skattningar på totalnivå. Rörande skattningar nedbrutna på redovisningsgrupper, som i sig är mer osäkra än resultat på totalnivå, bör viss försiktighet iaktas vid tolkning. För tidsserier för redovisningsgrupper kan jämförbarheten ha påverkats av stratifieringen.

Den omräkning för stilleståndsproblematiken som införts från och med 2015 års undersökning utgör som tidigare nämnts en stor förändring i undersökningen. Från och med 2015 års skattningar och framåt är jämförbarheten med tidigare års skattningar därmed inte möjliga. Dock har omräknade skattningar baserat på den nya skattningsmetodiken beräknats per kvartal och år avseende 2012 till 2014 och finns publicerade på Trafikanalys webbplats, se Trafikanalys Statistik 2015:22 respektive 2015:23.

Administrativa uppgifter

Trafikanalys är statistikansvarig myndighet för den officiella statistiken inom transport- och kommunikationssektorn. På uppdrag av Trafikanalys produceras statistiken av Statisticon AB.

Undersökningen utförs i enlighet med EU-förordning för statistikredovisning av vägtransporter (EU 70/2012). I enlighet med förordningen kommer avidentifierade uppgifter att överföras till EU:s statistiska databaser. Uppgifterna som lämnas till EU är sekretesskyddade enligt Euratom 1588/90.

Skyldighet att lämna uppgifter till undersökningen föreligger enligt lagen om den officiella statistiken (SFS 2001:99), förordningen om den officiella statistiken (SFS 2001:100) och Trafikanalys föreskrift (TRAFAFS 2012:1). Uppgifter som lämnas till Trafikanalys hanteras enligt Offentlighets och sekretesslagen 24 kap §8 (SFS 2009:400).

Definitioner / Definitions

Med **inrikes trafik** avses den trafik som svenskregistrerade lastbilar presterar med gods som både lastats och lossats inom Sverige.

National transports includes the transports of the Swedish registered lorries with goods loaded and unloaded in Sweden.

Med **utrikes trafik** avses den trafik som svenskregistrerade lastbilar presterar med utrikes destinerat gods eller gods som lastas utrikes med svensk destination samt cabotage och tredjelandstrafik. Om lastbilen kört delar av sträckan innanför Sveriges gränser inkluderas denna del i utrikes trafik.

International transports includes the transports of the Swedish registered lorries with foreign destination or when goods is loaded abroad with Sweden as destination. It also includes Cabotage and cross-trade. If part of the journey is within the Swedish border, this part of the journey are included in the international transport.

Med **cabotage** avses inrikestrafik i ett annat land än Sverige.

Cabotage is transport between two places in the same country (other than Sweden) by a Swedish registered vehicle.

Med **tredjelandstrafik** avses trafik mellan två andra länder än Sverige.

Cross trade (third-country traffic) means transports between two different countries other than Sweden.

Samtliga lastbilar i undersökningen har en **maximilastvikt på 3,5 ton eller mer**.

All lorries in the survey have a **load capacity of 3.5 tonnes or more**.

Totalvikt är summan av fordonets tjänstevikt och den beräknade vikten av det största antal personer utom föraren (som är inräknad i tjänstevikten) och den största mängden gods som fordonet är inrättat för. Tjänstevikt för lastbilar är den sammanlagda vikten av fordonet i normalt, fullt driftfärdigt skick vid användning av tyngsta till fordonet hörande karosseri, verktyg och reservhjul som hör till fordonet, bränsle, smörjolja, vatten samt föraren.

Maximum permissible weight is the legal maximum that the vehicle (or vehicle combination) is permitted to weigh, when the vehicle (combination) is stationary on a public road. The maximum permissible weight includes the weight of the **load capacity** as well as the **unladen vehicle weight** (the weight of the driver and of all other persons carried at the same time plus the weight of the vehicle (or vehicle combination) with its equipment and a full fuel tank).

Maximilastvikt beräknas som skillnaden mellan fordonets totalvikt och tjänstevikt. Den tyngsta last som fordonet är konstruerat för.

Load capacity is the difference between the vehicle's maximum permissible weight and unladen vehicle weight. The weight to be taken into account includes the weight of all packaging of the goods including the tare weight of any container, swap body or pallets used to contain the goods. Maximum weight of goods declared permissible by the competent authority of the country.

Lastbil är ett fordon som inte är att anse som en personbil eller buss. Motorfordon avsett för godstransport.

A goods road motor vehicle is a vehicle that is not considered to be a car or bus. A road vehicle designed to carry goods (lorry, trailer, semi-trailer, road-tractor).

Trafikarbetet redovisas som antal körda kilometer.

Vehicle kilometre is the distance actually run, the number of **kilometres driven**.

Transportarbetet redovisas i tonkilometer. Tonkilometer beräknas som produkten av last i ton och körda kilometer per körning. Notera att denna variabel beräknas per körning och därefter summeras när totalt transportarbete ska skattas. Detta innebär att tonkilometer inte kan härledas utifrån aggregat i redovisningen; summa godsmängd multiplicerat med summa körda km blir inte summa tonkilometer.

Tonne-kilometers is a unit of measure of goods transport that represents the transport of one tonne by road over one kilometre. This variable is calculated per run. This means that tonne-kilometers can not be derived based on aggregates in the financial statements; total tonnes multiplied by the total kilometers driven is not the sum of tonne-kilometers.

Yrkesmässig trafik avser transporter åt andra mot betalning, till exempel godstrafik.

Transport for hire or reward concerns the carriage of goods for payment on behalf of third parties. If the company are being paid to transport goods belonging to somebody else.

Firmabilstrafik avser transporter för företagets egen räkning, exempelvis grossister och återförsäljare som distribuerar egna varor till sina kunder.

Transport on own account concerns such as wholesalers and retailers who distribute their own products to their customers, in their own vehicle. Transports not for hire or reward.

Summeringar stämmer inte alltid exakt med summa-raden. Detta beror på avrundningar i delposterna.

Totals do not always correspond exactly with the sum of the line. This is due to rounding in the sub-items.

Teckenförklaring/ Legend

- Intet finns att redovisa
- Nothing there to report

- 0 Mindre än 0,5 av enheten
- 0 Less than 0.5 of unit

Storstadsområden/Metropolitan areas

Stor-Stockholm = Stockholms län / Greater Stockholm = Stockholm County

Stor-Göteborg / Greater Gothenburg

Län	Kommun	Län	Kommun
14	40 Ale	14	62 Lilla Edet
14	89 Alingsås	14	81 Mölndal
14	80 Göteborg	14	02 Partille
14	01 Härryda	14	15 Stenungsund
13	84 Kungsbacka	14	19 Tjörn
14	82 Kungälv	14	07 Öckerö
14	41 Lerum		

Stor-Malmö / Greater Malmö

Län	Kommun	Län	Kommun
12	31 Burlöv	12	80 Malmö
12	85 Eslöv	12	64 Skurup
12	67 Höör	12	30 Staffanstorp
12	61 Kävlinge	12	63 Svedala
12	62 Lomma	12	87 Trelleborg
12	81 Lund	12	33 Vellinge

Tabell 1. Svenska lastbilers godstransporter, tredje kvartalet 2020 och 2019.
Table 1. Transport of goods by road by Swedish registered lorries, third quarter 2020 and 2019.

	Kvartal 3 2020	95 % K.I.	Kvartal 3 2019	95 % K.I.
Antal lastbilar, totalt	65 078		66 267	
<i>därav</i>				
Yrkesmässig trafik	49 003		48 764	
Firmabilstrafik	16 075		17 503	
Antal transporter i 1 000-tal	10 256 ±	934	10 506 ±	1 105
Inrikes trafik	10 172 ±	935	10 410 ±	1 105
<i>därav</i>				
Yrkesmässig trafik med last	6 328 ±	650	6 739 ±	914
Yrkesmässig trafik utan last	2 149 ±	341	1 921 ±	313
Firmabilstrafik med last	1 215 ±	343	1 303 ±	374
Firmabilstrafik utan last	481 ±	199	448 ±	191
Utrikes trafik	84 ±	30	95 ±	32
<i>därav</i>				
Med last	61 ±	21	68 ±	23
Utan last	24 ±	11	27 ±	12
<i>därav</i>				
Från Sverige till utlandet	31 ±	12	37 ±	13
Från utlandet till Sverige	36 ±	13	37 ±	14
Cabotage	14 ±	8	20 ±	9
Tredjelandstrafik	3 ±	2	1 ±	1
Körda kilometer i 1 000-tal km	751 006 ±	53 188	779 707 ±	63 141
Inrikes trafik	706 372 ±	51 991	740 242 ±	60 780
<i>därav</i>				
Yrkesmässig trafik med last	504 984 ±	43 689	541 134 ±	53 792
Yrkesmässig trafik utan last	114 470 ±	15 913	112 032 ±	16 019
Firmabilstrafik med last	70 202 ±	18 677	69 677 ±	17 753
Firmabilstrafik utan last	16 717 ±	5 456	17 400 ±	7 162
Utrikes trafik	44 633 ±	15 357	39 465 ±	14 811
<i>därav</i>				
Med last	38 603 ±	13 060	32 667 ±	11 538
Utan last	6 030 ±	4 112	6 798 ±	4 665
<i>därav</i>				
Från Sverige till utlandet	19 040 ±	7 207	18 899 ±	7 361
Från utlandet till Sverige	22 027 ±	8 567	16 047 ±	7 160
Cabotage	1 347 ±	916	3 467 ±	1 980
Tredjelandstrafik	2 218 ±	2 004	1 051 ±	1 218
Lastad godsmängd i 1 000-tal ton	106 608 ±	10 457	112 636 ±	12 418
Inrikes trafik	105 333 ±	10 462	111 529 ±	12 422
<i>därav</i>				
Yrkesmässig trafik	91 205 ±	9 096	98 322 ±	11 766
Firmabilstrafik	14 127 ±	5 742	13 207 ±	5 060
Utrikes trafik	1 276 ±	507	1 107 ±	383
<i>därav</i>				
Från Sverige till utlandet	565 ±	246	567 ±	215
Från utlandet till Sverige	626 ±	315	436 ±	185
Cabotage	49 ±	50	96 ±	72
Tredjelandstrafik	36 ±	28	8 ±	12
Transportarbete i miljoner ton-km	10 012 ±	922	10 763 ±	1 144
Inrikes trafik	9 314 ±	908	10 251 ±	1 138
<i>därav</i>				
Yrkesmässig trafik	8 527 ±	892	9 570 ±	1 124
Firmabilstrafik	787 ±	256	681 ±	283
Utrikes trafik	698 ±	242	512 ±	157
<i>därav</i>				
Från Sverige till utlandet	294 ±	115	274 ±	101
Från utlandet till Sverige	364 ±	160	187 ±	70
Cabotage	13 ±	13	31 ±	33
Tredjelandstrafik	28 ±	26	20 ±	28
Farligt gods, i 1 000-tal ton	2 703 ±	1 313	3 194 ±	1 497
Farligt gods, i miljoner tonkm	463 ±	233	489 ±	225

Tabell 2. Inrikes godstransporter med svenska lastbilar. Lastade och lossade godsmängder efter destination respektive ursprung, tredje kvartalet 2020.

Table 2. National road goods transport with Swedish registered lorries. Loaded and unloaded goods by county and metropolitan areas by destination and origin of the haulage respectively, third quarter 2020.

Län	Lastad godsmängd, 1 000-tal ton				Lossad godsmängd, 1 000-tal ton			
	Totalt	95 % K.I.	Därav med destination (%)		Totalt	95 % K.I.	Därav med ursprung (%)	
			Inom egna länet/området	Till andra län/områden			Inom egna länet/området	Från andra län/områden
Totalt	105 333 ±	10 462	74	26	105 333 ±	10 462	74	26
01 Stockholm	10 102 ±	2 732	84	16	10 969 ±	2 807	77	23
03 Uppsala	2 303 ±	1 182	63	37	2 004 ±	1 057	72	28
04 Södermanland	2 173 ±	1 467	81	19	2 230 ±	1 481	79	21
05 Östergötland	3 883 ±	1 893	79	21	4 279 ±	1 938	72	28
06 Jönköping	4 614 ±	1 875	60	40	5 577 ±	2 217	50	50
07 Kronoberg	1 914 ±	1 164	70	30	1 983 ±	1 164	68	32
08 Kalmar	3 289 ±	1 749	75	25	3 116 ±	1 575	79	21
09 Gotland	567 ±	572	78	22	494 ±	537	90	10
10 Blekinge	641 ±	486	59	41	858 ±	472	44	56
12 Skåne	12 866 ±	2 881	79	21	12 172 ±	2 850	83	17
13 Halland	4 748 ±	2 521	54	46	3 979 ±	2 184	64	36
14 Västra Götaland	17 343 ±	3 639	83	17	16 797 ±	3 562	85	15
17 Värmland	5 195 ±	2 544	74	26	5 407 ±	2 981	71	29
18 Örebro	3 830 ±	1 978	45	55	3 755 ±	1 490	46	54
19 Västmanland	5 439 ±	4 581	77	23	4 947 ±	4 274	84	16
20 Dalarna	6 006 ±	3 362	70	30	6 136 ±	3 266	69	31
21 Gävleborg	3 881 ±	1 907	68	32	4 276 ±	2 112	62	38
22 Västernorrland	3 234 ±	1 433	78	22	3 762 ±	1 657	67	33
23 Jämtland	2 200 ±	1 434	41	59	1 196 ±	824	76	24
24 Västerbotten	5 854 ±	3 171	73	27	4 792 ±	2 901	89	11
25 Norrbotten	5 249 ±	2 656	95	5	6 602 ±	3 008	75	25
Storstadsområden								
Totalt	26 625 ±	4 247	80	20	27 023 ±	4 203	79	21
Stor-Stockholm ¹	10 102 ±	2 732	84	16	10 969 ±	2 807	77	23
Stor-Malmö ¹	7 754 ±	2 212	73	27	7 444 ±	2 144	80	20
Stor-Göteborg ¹	8 769 ±	2 425	81	19	8 610 ±	2 357	79	21

1) Se avsnitt Definitioner för definition av storstadsområden. *Definitions of city areas, see Definitions.*

Tabell 3. Inrikes godstransporter med svenska lastbilar fördelat på varugrupper (NST2007). Antal transporter med last, körda kilometer med last, transporterad godsmängd och transportarbete, tredje kvartalet 2020.

Table 3. National road goods transport with Swedish registered lorries by NST2007 division. Number of haulages, kilometres driven with goods, tonnes and tonne-kilometres, third quarter 2020.

Kod	Varugrupp	Antal transporter med last 1 000-tal		Körda kilometer med last 1 000-tal km		Transporterad godsmängd 1 000-tal ton		Transportarbete Miljoner ton-km	
		Totalt	95 % K.I.	Totalt	95 % K.I.	Totalt	95 % K.I.	Totalt	95 % K.I.
Totalt		7 542 ±	700	575 186 ±	44 167	105 333 ±	10 462	9 314 ±	908
01	Produkter från jordbruk, skogsbruk och fiske	398 ±	102	49 774 ±	17 462	13 772 ±	3 867	1 361 ±	370
	<i>därav rundvirke</i>	252 ±	82	23 792 ±	7 649	10 565 ±	3 457	981 ±	316
02	Kol, råolja och naturgas	0 ±	1	71 ±	138	12 ±	23	2 ±	3
03	Malm, andra produkter från utvinning	1 757 ±	346	38 788 ±	8 128	35 794 ±	7 087	1 062 ±	335
	<i>därav jord, sten och sand</i>	1 717 ±	344	34 072 ±	6 626	33 880 ±	6 860	793 ±	172
04	Livsmedel, drycker och tobak	487 ±	120	106 290 ±	26 196	7 575 ±	2 053	1 644 ±	481
05	Textil, beklädnadsvaror, läder och lädervaror	3 ±	5	1 143 ±	1 998	77 ±	130	16 ±	29
06	Trä och varor av trä och kork (exkl.möbler), massa, papper och pappersvaror, trycksaker	461 ±	184	38 568 ±	10 532	11 525 ±	5 691	1 081 ±	358
	<i>därav sågade, hyvlade trävaror</i>	185 ±	103	17 019 ±	6 222	3 043 ±	1 328	437 ±	179
	<i>därav flis, trä-/sågavfall</i>	179 ±	138	11 355 ±	6 413	6 153 ±	5 052	428 ±	262
	<i>därav papper, papp och varor därav</i>	69 ±	54	5 286 ±	2 884	1 715 ±	1 919	102 ±	60
07	Stenkols- och raffinerade petroleumprodukter	141 ±	51	15 358 ±	7 457	4 361 ±	1 763	369 ±	186
	<i>därav raffinerade petroleumprodukter</i>	141 ±	51	15 358 ±	7 457	4 361 ±	1 763	369 ±	186
08	Kemikalier, kemiska produkter, konstfibrer, gummi- och plastvaror samt kärnbränsle	51 ±	27	9 530 ±	5 110	1 178 ±	722	211 ±	125
09	Andra icke-metalliska mineraliska produkter	215 ±	75	15 697 ±	5 180	3 661 ±	1 285	387 ±	160
10	Metallvaror exkl. maskiner och utrustning	168 ±	139	21 666 ±	10 943	1 229 ±	641	274 ±	191
11	Maskiner och instrument	155 ±	56	16 430 ±	6 089	1 804 ±	634	215 ±	81
12	Transportutrustning	120 ±	88	11 433 ±	8 891	2 677 ±	1 990	283 ±	265
13	Möbler och andra tillverkade varor	54 ±	43	8 835 ±	6 651	303 ±	196	58 ±	40
14	Hushållsavfall, annat avfall och returråvara	777 ±	217	33 195 ±	9 293	5 589 ±	1 691	264 ±	101
15	Post och paket	159 ±	118	16 918 ±	13 080	783 ±	530	81 ±	60
16	Utrustning för transport och gods	1 761 ±	298	58 714 ±	11 721	5 354 ±	1 109	279 ±	83
17	Flyttgods, fordon för reparation	60 ±	50	2 565 ±	1 980	306 ±	251	16 ±	12
18	Styckegods och samlastat gods	737 ±	206	121 346 ±	25 248	8 757 ±	1 963	1 576 ±	436
19	Oidentifierbart gods	19 ±	16	4 203 ±	4 554	368 ±	329	71 ±	80
20	Andra varor, ej tidigare specificerade	19 ±	16	4 663 ±	4 728	207 ±	141	64 ±	79

Transporternas utveckling - lastbilstrafik

Totalt, både inrikes- och utrikestrafik

Lastbilstrafik 2020										
Antal transporter i 1000-tal, totalt										
	Kvartal 1, metod		Kvartal 2, metod		Kvartal 3, metod		Kvartal 4, metod		Totalt, metod	
	Gammal	Ny	Gammal	Ny	Gammal	Ny	Gammal	Ny	Gammal	Ny
2010	8 005		10 378		8 007		8 929		35 319	
2011	8 807		9 353		7 959		9 046		35 165	
2012	7 486	9 612	8 229	10 057	7 006	9 721	7 157	9 495	29 878	38 886
2013	6 552	8 226	7 524	9 679	6 681	9 919	7 093	8 979	27 850	36 804
2014	6 193	8 268	7 350	10 077	6 197	9 946	7 053	9 650	26 793	37 940
2015		8 553		10 120		9 489		10 839		39 000
2016		9 592		11 385		8 465		10 177		39 619
2017		9 829		11 076		9 805		10 909		41 619
2018		11 316		11 275		11 273		11 584		45 447
2019		10 028		11 724		10 506		10 297		42 555
2020		9 992		11 397		10 256				
Körda kilometer i 1000-tal km, totalt										
	Kvartal 1, metod		Kvartal 2, metod		Kvartal 3, metod		Kvartal 4, metod		Totalt, metod	
	Gammal	Ny	Gammal	Ny	Gammal	Ny	Gammal	Ny	Gammal	Ny
2010	602 477		773 288		644 690		717 938		2 738 393	
2011	674 639		712 042		580 981		701 447		2 669 110	
2012	591 969	720 695	657 548	789 878	581 631	770 021	614 004	758 452	2 445 152	3 039 045
2013	601 332	736 734	649 569	809 163	558 923	785 943	607 887	728 186	2 417 711	3 060 026
2014	533 082	684 386	608 272	781 062	549 603	811 835	585 095	754 149	2 276 051	3 031 433
2015		674 197		833 280		746 698		788 976		3 043 152
2016		718 171		828 836		749 066		736 151		3 032 225
2017		722 973		856 949		717 188		773 984		3 071 095
2018		779 422		835 580		737 334		787 533		3 139 869
2019		777 854		780 346		779 707		782 666		3 120 574
2020		770 391		825 129		751 006				

Anmärkning: värden i kursiv stil är omräknade och utgör inte officiell statistik, läs mer under fakta om statistiken.

Transporternas utveckling - lastbilstrafik

Totalt, både inrikes- och utrikestrafik

Lastbilstrafik 2020										
Lastad godsmängd i 1000-tal ton, totalt										
	Kvartal 1, metod		Kvartal 2, metod		Kvartal 3, metod		Kvartal 4, metod		Totalt, metod	
	Gammal	Ny	Gammal	Ny	Gammal	Ny	Gammal	Ny	Gammal	Ny
2010	69 478		96 669		75 962		79 966		322 075	
2011	80 519		82 058		83 032		85 372		330 981	
2012	71 498	91 772	80 158	96 862	69 764	96 132	73 505	96 529	294 925	381 295
2013	68 959	86 343	70 857	90 406	68 599	102 076	72 715	90 896	281 129	369 721
2014	62 306	83 026	76 310	103 111	65 499	104 314	68 197	90 749	272 311	381 200
2015		94 049		108 602		100 979		119 235		422 865
2016		106 749		123 852		93 135		109 732		433 468
2017		107 458		126 133		103 390		118 471		455 452
2018		121 383		123 344		113 818		122 737		481 282
2019		110 555		121 028		112 636		105 111		449 329
2020		114 452		127 664		106 608				
Transportarbete i miljoner tonkm, totalt										
	Kvartal 1, metod		Kvartal 2, metod		Kvartal 3, metod		Kvartal 4, metod		Totalt, metod	
	Gammal	Ny	Gammal	Ny	Gammal	Ny	Gammal	Ny	Gammal	Ny
2010	7 958		10 328		8 219		9 768		36 273	
2011	9 617		9 820		8 071		9 439		36 946	
2012	8 155	9 815	8 805	10 442	7 939	10 408	8 578	10 346	33 478	41 011
2013	8 404	10 231	8 649	10 661	7 893	11 102	8 576	10 097	33 521	42 090
2014	7 208	9 232	8 535	10 751	8 265	12 024	7 980	9 949	31 987	41 956
2015		9 402		11 291		10 064		10 741		41 498
2016		10 172		11 676		10 095		10 743		42 685
2017		9 989		12 185		9 249		10 425		41 848
2018		10 154		11 613		10 405		11 302		43 474
2019		11 057		10 972		10 763		9 809		42 601
2020		10 671		11 320		10 012				

Anmärkning: värden i kursiv stil är omräknade och utgör inte officiell statistik, läs mer under fakta om statistiken.

Transporternas utveckling - lastbilstrafik

Inrikestrafik

Lastbilstrafik 2020										
Antal transporter i 1000-tal, inrikestrafik										
	Kvartal 1, metod		Kvartal 2, metod		Kvartal 3, metod		Kvartal 4, metod		Totalt, metod	
	Gammal	Ny	Gammal	Ny	Gammal	Ny	Gammal	Ny	Gammal	Ny
2010	7 869		10 228		7 883		8 783		34 763	
2011	8 655		9 230		7 868		8 925		34 678	
2012	7 362	9 470	8 124	9 931	6 904	9 588	7 076	9 394	29 466	38 384
2013	6 444	8 093	7 407	9 535	6 605	9 816	7 007	8 874	27 464	36 318
2014	6 101	8 152	7 260	9 966	6 110	9 815	6 966	9 536	26 437	37 470
2015		8 384		9 996		9 381		10 739		38 501
2016		9 477		11 249		8 319		10 095		39 141
2017		9 705		10 968		9 680		10 777		41 129
2018		11 215		11 178		11 174		11 437		45 004
2019		9 942		11 635		10 410		10 165		42 152
2020		9 863		11 300		10 172				
Körda kilometer i 1000-tal km, inrikestrafik										
	Kvartal 1, metod		Kvartal 2, metod		Kvartal 3, metod		Kvartal 4, metod		Totalt, metod	
	Gammal	Ny	Gammal	Ny	Gammal	Ny	Gammal	Ny	Gammal	Ny
2010	541 364		705 181		587 112		652 170		2 485 827	
2011	605 780		648 864		525 920		638 183		2 418 747	
2012	530 520	651 559	601 217	722 683	538 283	713 242	571 347	706 709	2 241 367	2 794 193
2013	550 962	676 072	597 673	746 678	519 021	732 404	564 176	675 175	2 231 833	2 830 329
2014	492 577	634 262	561 562	724 041	508 836	753 186	547 257	707 009	2 110 233	2 818 499
2015		606 106		768 652		685 238		739 740		2 799 737
2016		658 740		767 538		684 471		698 932		2 809 680
2017		663 242		806 405		665 191		707 142		2 841 980
2018		733 736		789 370		691 689		743 114		2 957 908
2019		736 140		745 629		740 242		722 778		2 944 789
2020		724 105		784 678		706 372				

Anmärkning: värden i kursiv stil är omräknade och utgör inte officiell statistik, läs mer under fakta om statistiken.

Transporternas utveckling - lastbilstrafik

Inrikestrafik

Lastbilstrafik 2020										
Lastad godsmängd i 1000-tal ton, inrikestrafik										
	Kvartal 1, metod		Kvartal 2, metod		Kvartal 3, metod		Kvartal 4, metod		Totalt, metod	
	Gammal	Ny	Gammal	Ny	Gammal	Ny	Gammal	Ny	Gammal	Ny
2010	67 856		94 612		74 873		78 260		315 601	
2011	78 650		80 409		82 113		83 875		325 047	
2012	69 749	89 794	78 888	95 309	68 617	94 617	72 487	95 272	289 741	374 992
2013	67 595	84 677	69 396	88 632	67 596	100 724	71 662	89 604	276 249	363 637
2014	61 154	81 592	75 094	101 602	64 366	102 602	67 166	89 397	267 780	375 192
2015		92 002		106 860		99 724		118 047		416 633
2016		105 135		121 988		91 151		108 621		426 895
2017		105 989		124 571		102 018		116 812		449 390
2018		120 157		122 241		112 090		120 719		475 207
2019		109 487		119 746		111 529		103 431		444 192
2020		112 821		126 404		105 333				
Transportarbete i miljoner tonkm, inrikestrafik										
	Kvartal 1, metod		Kvartal 2, metod		Kvartal 3, metod		Kvartal 4, metod		Totalt, metod	
	Gammal	Ny	Gammal	Ny	Gammal	Ny	Gammal	Ny	Gammal	Ny
2010	7 154		9 257		7 476		8 851		32 738	
2011	8 621		8 875		7 403		8 518		33 417	
2012	7 148	8 689	7 985	9 462	7 318	9 591	7 915	9 563	30 367	37 305
2013	7 650	9 321	7 855	9 712	7 255	10 258	7 948	9 338	30 708	38 629
2014	6 644	8 539	7 848	9 910	7 626	11 097	7 430	9 261	29 548	38 808
2015		8 563		10 288		9 179		10 073		38 102
2016		9 196		10 830		9 104		10 143		39 273
2017		9 198		11 357		8 539		9 460		38 553
2018		9 419		11 048		9 543		10 649		40 658
2019		10 479		10 449		10 251		8 929		40 108
2020		10 005		10 726		9 314				

Anmärkning: värden i kursiv stil är omräknade och utgör inte officiell statistik, läs mer under fakta om statistiken.

Transporternas utveckling - lastbilstrafik

Utrikestrafik

Lastbilstrafik 2020										
Antal transporter i 1000-tal, utrikestrafik										
	Kvartal 1, metod		Kvartal 2, metod		Kvartal 3, metod		Kvartal 4, metod		Totalt, metod	
	Gammal	Ny	Gammal	Ny	Gammal	Ny	Gammal	Ny	Gammal	Ny
2010	137		150		124		146		556	
2011	152		123		91		121		486	
2012	124	142	104	126	102	133	81	101	412	502
2013	107	133	117	144	76	103	86	106	386	486
2014	92	115	90	111	88	131	87	114	356	471
2015		169		124		108		99		500
2016		115		136		146		82		479
2017		125		108		125		133		491
2018		101		97		98		147		444
2019		85		90		95		133		403
2020		130		96		84				
Körda kilometer i 1000-tal km, utrikestrafik										
	Kvartal 1, metod		Kvartal 2, metod		Kvartal 3, metod		Kvartal 4, metod		Totalt, metod	
	Gammal	Ny	Gammal	Ny	Gammal	Ny	Gammal	Ny	Gammal	Ny
2010	61 113		68 108		57 577		65 768		252 566	
2011	68 859		63 179		55 062		63 263		250 363	
2012	61 449	69 136	56 331	67 195	43 348	56 779	42 657	51 742	203 785	244 853
2013	50 370	60 662	51 896	62 486	39 901	53 539	43 711	53 011	185 878	229 698
2014	40 504	50 124	46 710	57 022	40 766	58 649	37 838	47 140	165 818	212 934
2015		68 091		64 628		61 460		49 236		243 415
2016		59 431		61 298		64 595		37 220		222 545
2017		59 731		50 544		51 997		66 842		229 114
2018		45 687		46 210		45 645		44 419		181 961
2019		41 714		34 717		39 465		59 888		175 785
2020		46 286		40 451		44 633				

Anmärkning: värden i kursiv stil är omräknade och utgör inte officiell statistik, läs mer under fakta om statistiken.

Transporternas utveckling - lastbilstrafik

Utrikestrafik

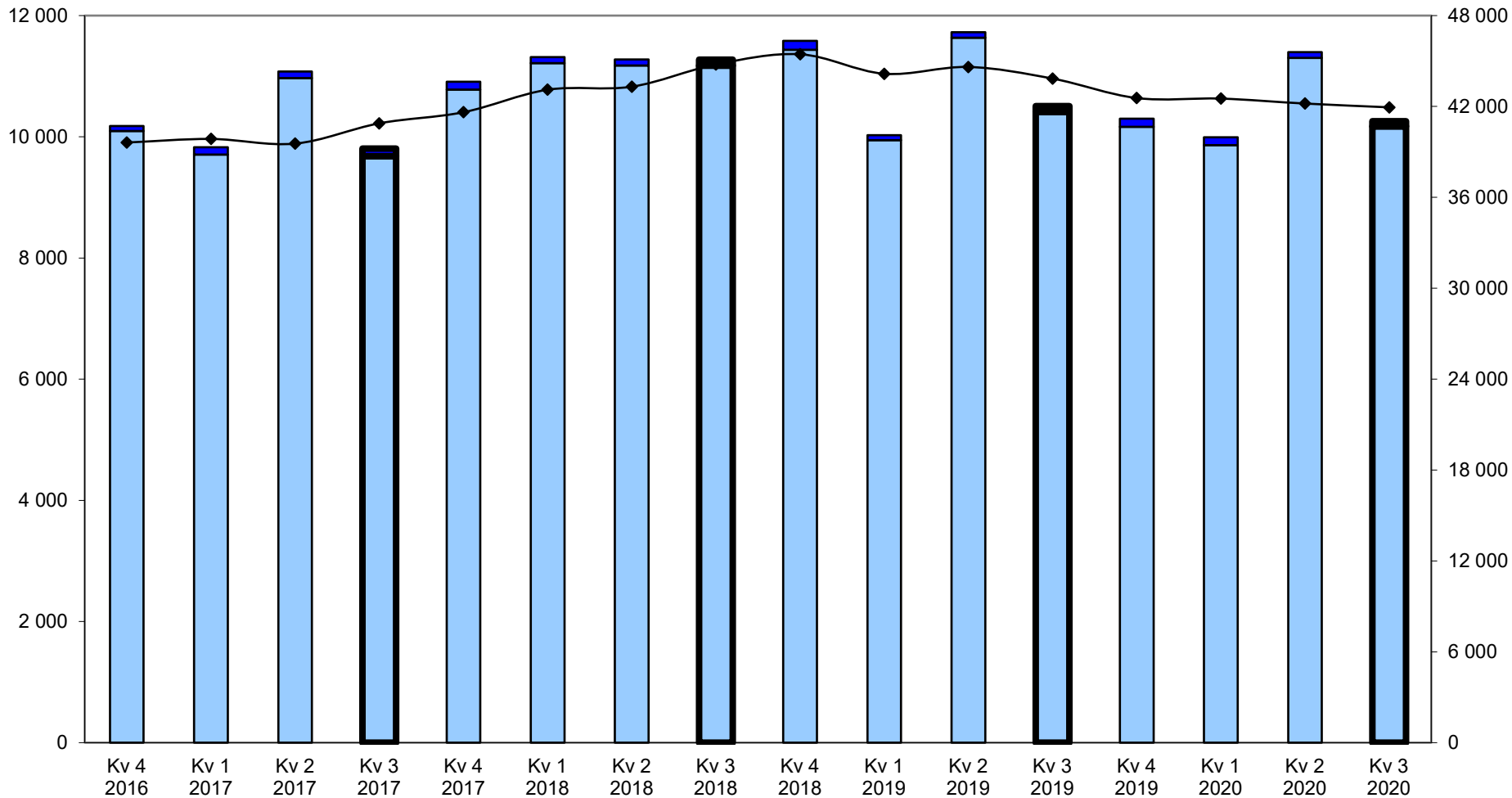
Lastbilstrafik 2020										
Lastad godsmängd i 1000-tal ton, utrikestrafik										
	Kvartal 1, metod		Kvartal 2, metod		Kvartal 3, metod		Kvartal 4, metod		Totalt, metod	
	Gammal	Ny	Gammal	Ny	Gammal	Ny	Gammal	Ny	Gammal	Ny
2010	1 622		2 056		1 089		1 706		6 474	
2011	1 870		1 649		919		1 497		5 934	
2012	1 749	1 978	1 270	1 552	1 147	1 515	1 018	1 257	5 184	6 303
2013	1 364	1 666	1 461	1 774	1 003	1 351	1 053	1 292	4 881	6 084
2014	1 152	1 435	1 216	1 509	1 132	1 712	1 031	1 352	4 531	6 007
2015		2 047		1 742		1 255		1 187		6 231
2016		1 614		1 864		1 984		1 110		6 573
2017		1 469		1 563		1 372		1 659		6 062
2018		1 226		1 103		1 728		2 019		6 076
2019		1 068		1 281		1 107		1 681		5 137
2020		1 630		1 260		1 276				
Transportarbete i miljoner tonkm, utrikestrafik										
	Kvartal 1, metod		Kvartal 2, metod		Kvartal 3, metod		Kvartal 4, metod		Totalt, metod	
	Gammal	Ny	Gammal	Ny	Gammal	Ny	Gammal	Ny	Gammal	Ny
2010	804		1 071		743		918		3 535	
2011	996		945		668		921		3 529	
2012	1 007	1 126	820	980	621	817	662	783	3 111	3 706
2013	754	910	794	949	638	844	628	759	2 814	3 461
2014	564	694	686	840	639	926	550	688	2 439	3 148
2015		839		1 004		886		668		3 396
2016		975		846		991		600		3 413
2017		791		828		710		965		3 295
2018		735		565		862		653		2 816
2019		578		523		512		880		2 492
2020		666		594		698				

Anmärkning: värden i kursiv stil är omräknade och utgör inte officiell statistik, läs mer under fakta om statistiken.

Antal transporter
(1 000-tal)

Antal transporter (1 000-tal) under fyra år.

Rullande fyra kvartal
(1 000-tal)



Inrikes kvartalsdata

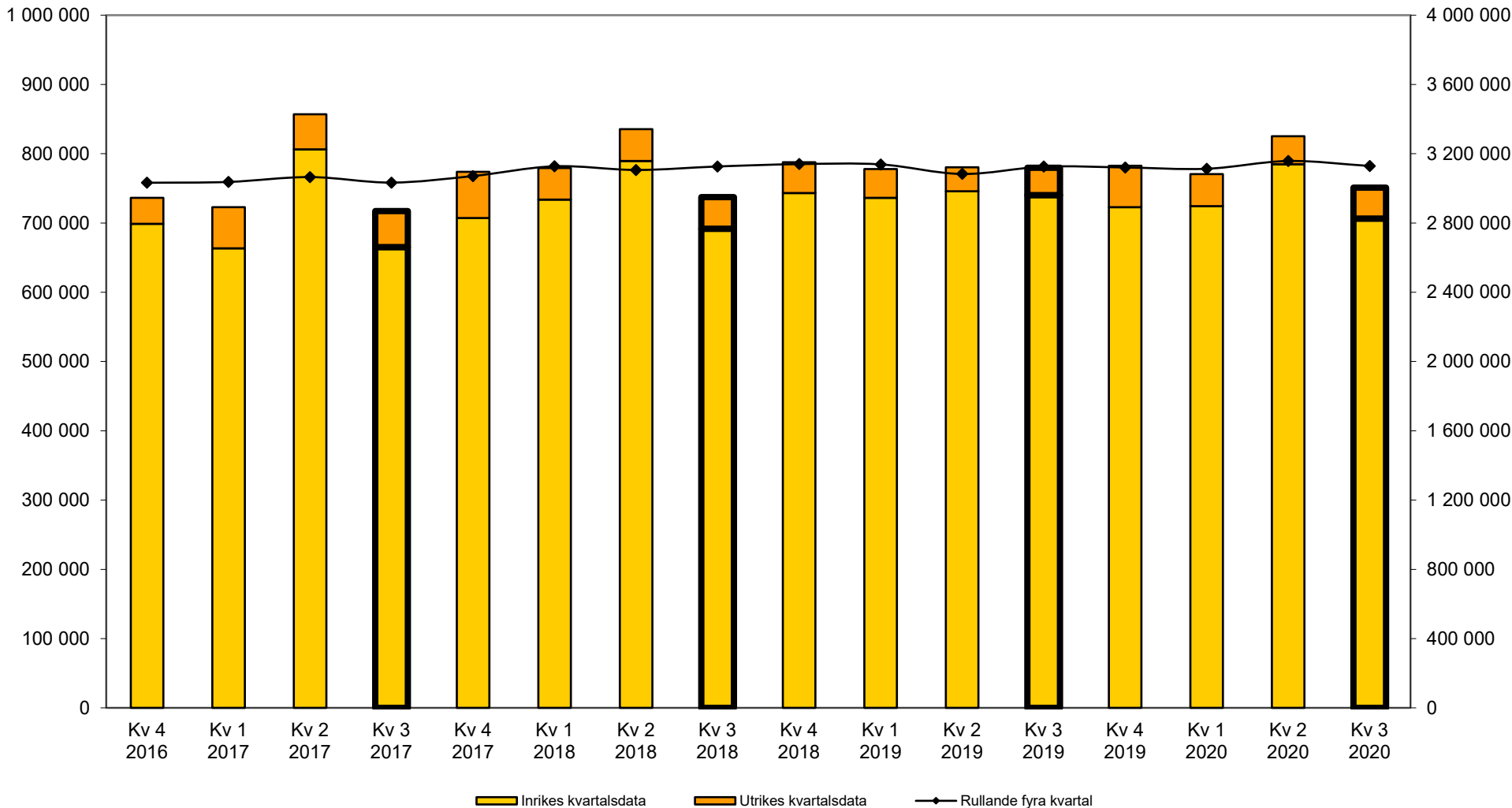
Utrikes kvartalsdata

Rullande fyra kvartal

Körda kilometer
(1 000-tal km)

Körda kilometer (1 000-tal km) under fyra år.

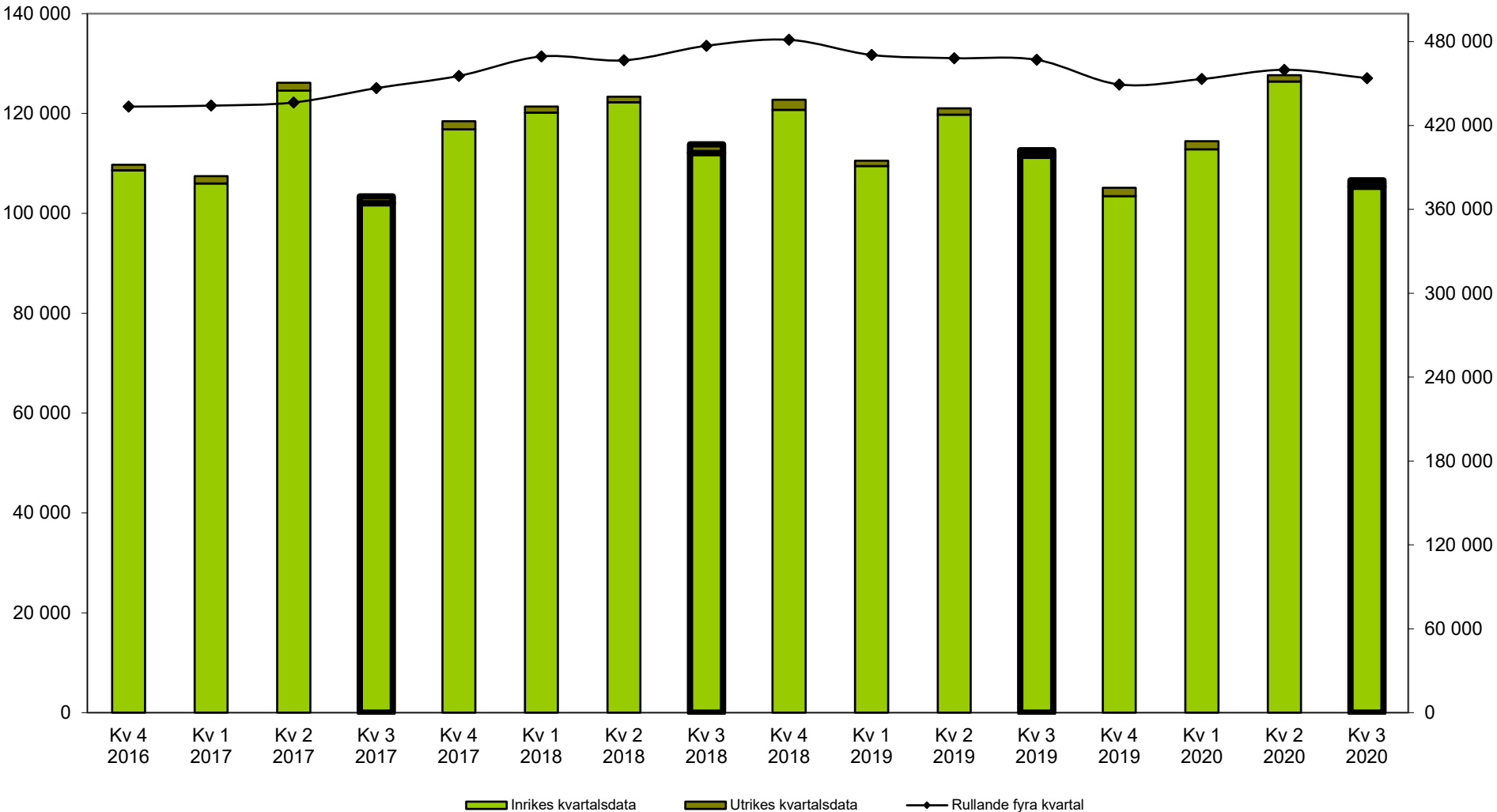
Rullande fyra kvartal
(1 000-tal km)



Lastad godsmängd
(1 000-tal ton)

Lastad godsmängd (1 000-tals ton) under fyra år.

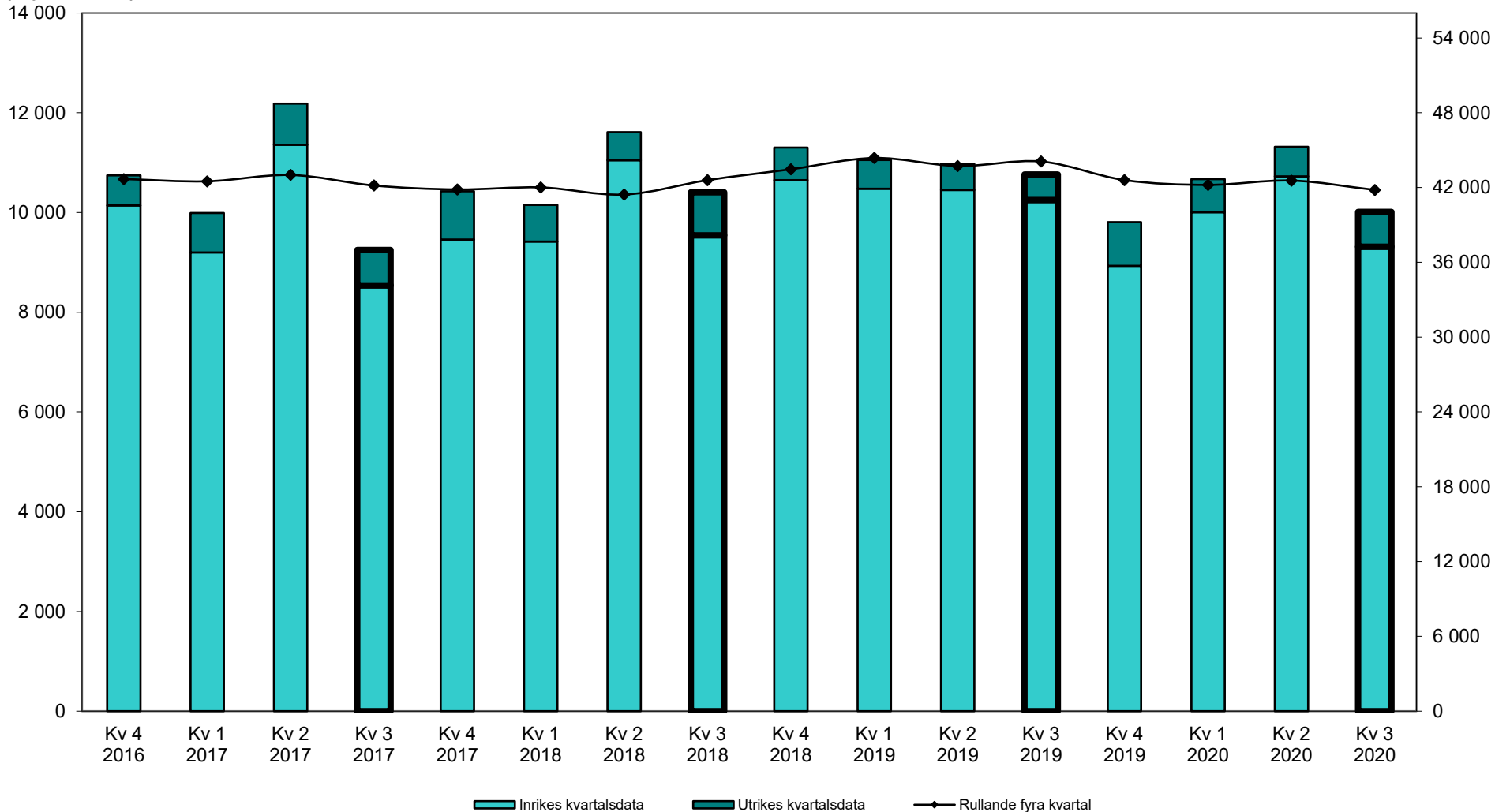
Rullande fyra kvartal
(1 000-tal ton)



Transportarbete
(miljoner ton-km)

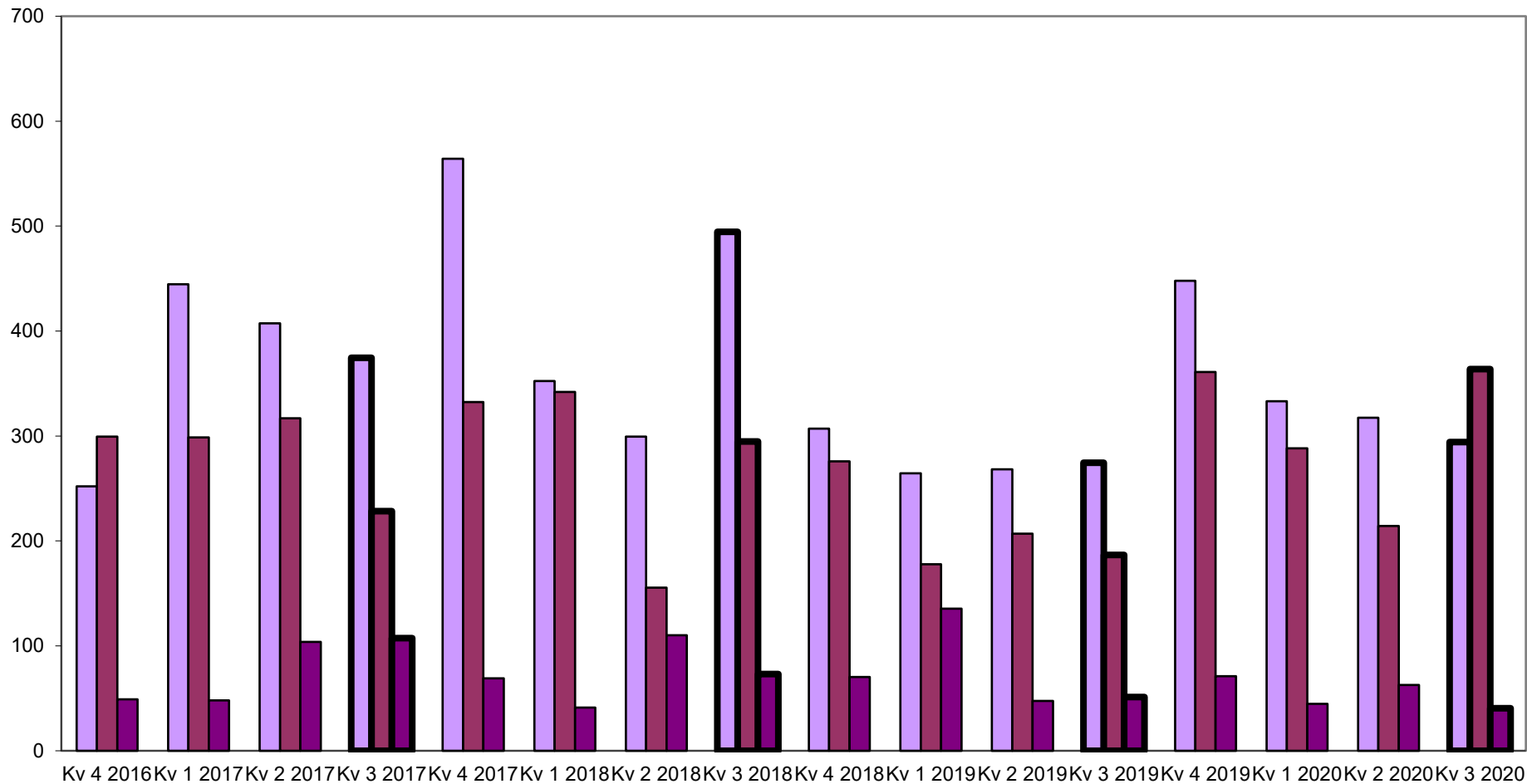
Transportarbete (miljoner ton-km) under fyra år.

Rullande fyra kvartal
(miljoner ton-km)



Utrikes transportarbete
(miljoner ton-km)

Utrikes transportarbete (miljoner ton-km) under fyra år.



■ Från Sverige till Utlandet ■ Från Utlandet till Sverige ■ Cabotage och tredjelandstrafik