

## Lastbilstrafik 2018



**45 miljoner**

45 miljoner varustransporter genomfördes, varav 99 % i inrikestrafiken.



**481 miljoner**

481 miljoner ton gods fraktades, varav 99 % i inrikestrafiken.



**43 miljarder**

43 miljarder tonkilometer genomfördes, varav 94 % i inrikestrafiken.



**3,1 miljarder**

3,1 miljarder kilometer kördes, varav 94 % i inrikestrafiken.



**85 %**

85 % av inrikes transporter genomfördes i yrkesmässig trafik.



**99 %**

99 % av transporterna genomfördes i inrikestrafiken.



**75 %**

75 % av godset lastas och lossas inom samma län.



**10 miljoner**

10 miljoner ton farligt gods fraktades i inrikestrafiken.

### Statistikens omfattning

Statistiken om lastbilstrafiken baseras på en EU-reglerad enkätundersökning riktad till cirka 12 000 svensk-registrerade lastbilar varje år som transporterar varor på väg och som har en maximilastvikt på minst 3,5 ton. Totalt finns det drygt 60 000 lastbilar av denna typ i Sverige. Fokus i statistiken är på uppgifter om antal lastbilstransporter, antal körda kilometer, lastad godsmängd och transportarbetets omfattning både inrikes och utrikes. Statistiken omfattar även transportavstånd, regionala skillnader, transporterade varugrupper och farligt gods.

Detta är ett bearbetat utdrag ur: Lastbilstrafik 2018, Statistik 2019:13.

Publiceringsdatum: 2019-05-15

## Antalet lastbilstransporter ökar

De svenskregistrerade tunga lastbilarna genomförde totalt drygt 45 miljoner godstransporter under 2018, inom och utom Sverige. Det var en ökning med 9 procent från 2017. Totalt fraktades drygt 481 miljoner ton gods under 2018.

Det totala trafikarbetet<sup>1</sup> för inrikes- och utrikes- trafikerna uppgick till drygt 3,1 miljarder kilometer. Transportarbetet<sup>2</sup> uppgick till drygt 43 miljarder tonkilometer under 2018. (Tabell 1)

Tabell 1. Svenska tunga lastbilars godstransporter under 2018 och 2017.

Svenska tunga lastbilars godstransporter	2018	2017
<b>Antal transporter, 1 000-tal</b>	45 447	41 619
inrikes	45 004	41 129
utrikes	444	491
<b>Körda kilometer, 1 000-tal km</b>	3 139 869	3 071 095
inrikes	2 957 908	2 841 980
utrikes	181 961	229 114
<b>Godsmängd, 1 000-tal ton</b>	481 282	455 452
inrikes	475 207	449 390
utrikes	6 076	6 062
<b>Transportarbete, miljoner tonkm</b>	43 474	41 848
inrikes	40 658	38 553
utrikes	2 816	3 295

Förändringarna i lastbilstrafiken mellan 2017 och 2018 består bland annat i ett ökat antal transporter både totalt sett och i inrikestrafiken (+9 procent vardera).

Trafikarbetet i utrikestrafiken minskade med 21 procent under 2018, och det var trafikarbetet med last som stod för minskningen.

Jämfört med 2012 har den totala mängden transporter och lastad godsmängd ökat (+17 respektive +26 procent). Samtidigt har inrikestrafikens antal transporter, körda kilometer, transportarbete och lastad godsmängd ökat.

<sup>1</sup> Trafikarbetet anger antal kilometer som lastbilarna kört.

<sup>2</sup> Transportarbetet anges i tonkilometer och mäts som mängden transporterat gods multiplicerat med transporterad sträcka.

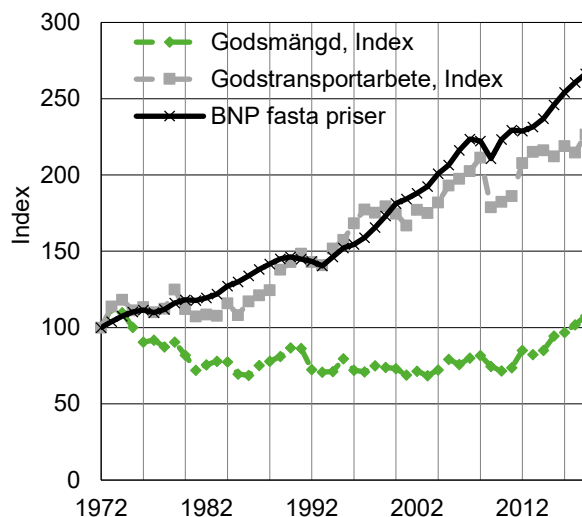
<sup>3</sup> De ökningarna i godsmängd som kan observeras de senaste åren förklaras dels av ändrad metod vid insamling av

Den officiella statistiken om lastbilstrafik med svenskregistrerade lastbilar framställs på ett sådant sätt att Sverige lever upp till berörd EU-förordning. Statistiken baseras på en urvalsundersökning som ger uppskattade totalnivåer av trafik och transporter. I statistiken Lastbilstrafik fångar vi svenskregistrerade lastbilar med en *maxlastvikt* om minst 3,5 ton. Dessa fordon kallas här *tunga lastbilar*. Den legala definitionen på tung lastbil är dock en totalvikt om minst 3,5 ton. Statistiken *Lastbilstrafik* täcker därmed i sin målpopulation in 89 procent av alla svenskregistrerade tunga lastbilar. Det är de lättaste tunga lastbilarna som inte ingår i *Lastbilstrafik*.

Eftersom statistiken baseras på en urvalsundersökning finns viss osäkerhet i punktskattningarna. Enbart signifikanta förändringar mellan de två senaste åren kommenteras i denna sammanfattning.

Godsmängden mätt i ton som transporterats på de svenska vägarna har legat på ungefär samma nivå sedan 1980-talets början<sup>3</sup>. Inrikes godstransportarbete har ökat under samma period.

I en jämförelse mellan BNP och inrikes transportarbete med svenska lastbilar kan konstateras att godstransportarbetet har utvecklats ungefär som BNP (Figur 1).



Figur 1. Inrikes transporterad godsmängd (1 000-tal ton) och godstransportarbete (miljarder tonkilometer) med svenskregistrerade lastbilar samt BNP i fasta priser år 1972–2018, index (år 1972=100).

Anm. Vid 2012 sker ett tidsseriebrott med ökade värden på grund av förändrad metod<sup>4</sup>.

uppgifter om pålastad godsmängd från 2015, dels den nya beräkningsmetoden från 2012.

<sup>4</sup> Se vidare *Omräkning av årstabeller 2012–2014 i lastbilsstatistiken* (Trafikanalys Statistik 2015:23).

## Flest inrikestransporter

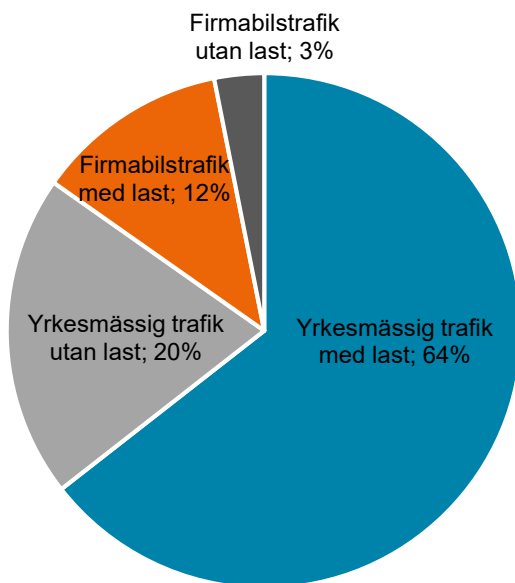
Inrikestrafiken dominerar helt de svensk-registrerade lastbilarnas verksamhet. Med inrikestrafik menas att transporten både börjar och slutar inom Sveriges gränser. Under 2018 utfördes cirka 99 procent av alla transporter inom landet.

## Yrkesmässig trafik dominerar

Lastbilstrafiken kan delas upp i två kategorier; yrkesmässig trafik och firmabilstrafik. Den yrkesmässiga trafiken omfattar transporter åt andra mot betalning. Firmabilstrafiken omfattar grossister och återförsäljare som i egen regi distribuerar sina varor till kunderna.

Den yrkesmässiga trafiken är störst, den utgjorde mer än fyra femtedelar av alla inrikestransporter 2018 (Figur 2).

Mellan 2017 och 2018 ökade antalet transporter i den yrkesmässiga trafiken med last med 12 procent.



Figur 2. Andel transporter med yrkesmässig och firmabilstrafik med respektive utan last med svenskregistrerade tunga lastbilar. År 2018.

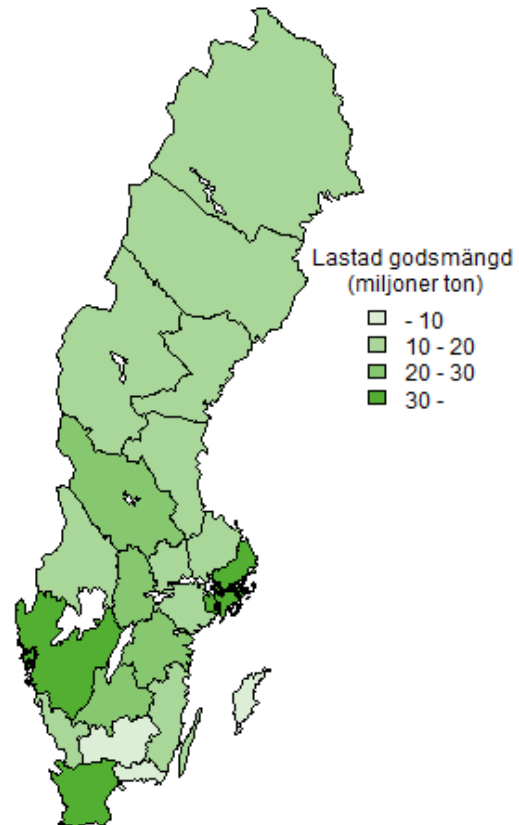
## Transporter inom länet är vanligast

I inrikestrafiken fraktades 2018 majoriteten (75 procent) av allt lastat och lossat gods inom samma län.

I storstadslänen lastades mest gods. I Västra Götalands län lastades 90 miljoner ton, i Stockholms och Skåne län lastades 53 respektive 52 miljoner ton vardera.

I storstadslän fraktades omkring 80 procent av den lastade godsmängden inom samma län.

Mellan 2017 och 2018 minskade den lastade godsmängden i Kronoberg med knappt 6 miljoner ton. Samma period ökade den i Örebro län med drygt 8 miljoner ton. I övrigt var de lastade och lossade godsmängderna i stort sett desamma som föregående år (Figur 3).



Figur 3. Lastad godsmängd (miljoner ton) efter län, år 2018.

## Gruvindustrin genererar störst godsmängd

Mätt i ton utgjorde varugruppen *malm och andra produkter från utvinning* i gruvindustrin störst andel av allt lastat gods i inrikestrafiken; 33 procent av totalt 475 miljoner ton. Till övervägande del utgjordes denna varugrupp av *jord, sten och sand*.

Andra stora varugrupper var *produkter från jordbruk, skogsbruk och fiske* samt *stykke gods och samlastat gods* med andelar om 14 respektive 9 procent av det fraktade godset.

Mätt i transportarbete var varugruppen *stykke gods och samlastat gods* störst på de svenska vägarna följt av *livsmedel, drycker och tobak* samt produkter från *jordbruk, skogsbruk och fiske*. De utgjorde 19, 17 respektive 15 procent av totalt nära 41 miljarder tonkm.

## Pallastat gods är vanligast

Det pallastade godset stod för hälften av alla körda kilometer, drygt 42 procent av transportarbetet och för en femtedel av all godsmängd i inrikestrafiken. I stora containrar, växelflak och andra utbytbara lastenheter, 20 fot eller mer kördes 32 procent av godset mätt i ton.

## Farligt gods oförändrat

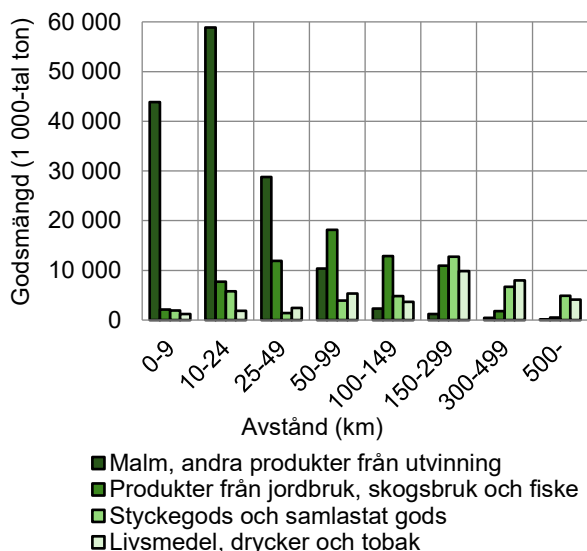
Under 2018 fraktades omkring 10 miljoner ton farligt gods med tunga lastbilar i inrikestrafiken, vilket i stort sett var lika mycket farligt gods som föregående år. Transporter med farligt gods innebär frakt av gods som gaser, brandfarliga vätskor, oxiderande och frätande ämnen.

## Korta sträckor dominerar

Över hälften av alla transporter med last kördes kortare än 25 km. Längre transportsträckor (150 km eller mer) står för 15 procent av alla transporter med last.

Sett till godsmängd var det främst varugrupperna *malm och andra produkter från utvinning, transportutrustning samt utrustning för transport av gods* som fraktades kortare sträckor (mindre än 25 kilometer).

*Livsmedel, drycker och tobak* tillsammans med *stycke- och samlastat gods* är det gods som fraktas längst och dominerar transporter över 300 km (Figur 4).



Figur 4. Inrikes godstransporter med last med svenska lastbilar avseende transporterad godsmängd efter transportavstånd och varugrupp. 1 000-tals ton år 2018.

## Var femte kilometer körs utan last

Av knappt 3 miljarder kilometer som kördes in-om Sverige var nära 0,5 miljarder kilometer, knappt 16 procent, utan last. Det är i nivå med föregående år.

Tomtransporter är transporter helt utan last. För vissa typer av varor är det svårt att undvika dem helt eftersom det ibland krävs särskilda lastningsförutsättningar som kan ge upphov till fler tomkörningar än andra, exempelvis rundvirke. Andra varor fraktas till och från platser som rent geografisk gör det svårt att undvika tomtransporter.

Den yrkesmässiga trafiken genomförde 9,1 miljoner transporter utan last på de svenska vägarna. Det betyder att knappt en fjärdedel av den yrkesmässiga trafikens transporter gick tomma. Inom firmabilstrafiken gick knappt 1,4 miljoner transporter tomma (drygt 20 procent).

Störst andel kilometer utan last, i relation till totala körsträckan, hade transporter kopplade till varugrupperna *malm, andra produkter från utvinning* samt produkter från *jordbruk, skogsbruk och fiske* samt *kol, råolja och naturgas*. Bland dessa var ungefär var tredje körd km utan last.

Varugrupperna *textil, beklädnadsvaror, läder och lädervaror* hade tillsammans med *post och paket* minst andel körda kilometer utan last med 1 respektive 3 procent<sup>5</sup>.

Inom varugruppen *livsmedel, drycker och tobak* ökade antalet körda kilometer med last jämfört med 2017 med cirka 30 procent.

Samtidigt minskade antalet körda km utan last inom varugruppen *trä och varor av trä och kork* samt *textil, beklädnads-varor, läder och lädervaror* samt *metallvaror exkl. maskiner och utrustning* kraftigt jämfört med 2017.

## Vanligaste ekipaget har minst sju axlar

Majoriteten – 85 procent – av allt transportarbete i inrikestrafiken genomfördes av lastbilsekipage med en maximilastvikt på 30–50 ton.

De flesta ekipagen – knappt 76 procent – hade sju eller fler axlar. Omkring hälften av transportarbetet utfördes av fordon yngre än fyra år.

<sup>5</sup> Beräkningarna av tomtransporter per varugrupp har gjorts genom att koppla ett lossat varuslag till en efterföljande tomkörning, fram till nästa lastningsplats.

## Trelleborg största färjeläget

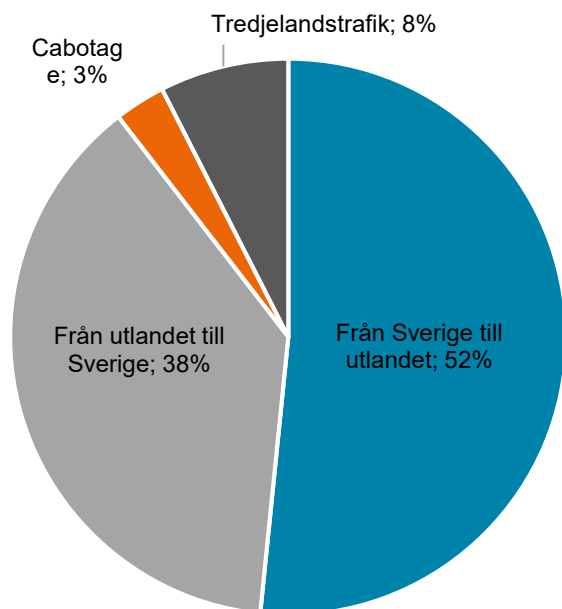
Liksom tidigare år är Trelleborg den vanligaste skeppningsorten för svenskregistrerade lastbilar via färja, vad gäller godsmängd (17 procent) medan Malmö är störst vad gäller antalet transporter (knappt 18 procent). Visby utgör tredje största skeppningsort både vad gäller antal transporter och godsmängd (10 respektive 12 procent).

## Utrikes lastbilstransporter

De svenskregistrerade tunga lastbilarna utförde drygt 400 000 transporter helt eller delvis utanför Sveriges gränser under 2018. Det motsvarar ungefär en procent av alla transporter. Även om antalet transporter inte förändrats jämfört med 2017 så har antalet körda kilometer i utrikestrafiken minskat med 47 miljoner km (-21 procent).

Utrikestrafiken delas in i fyra kategorier: trafik från Sverige till utlandet, trafik från utlandet till Sverige, cabotage<sup>6</sup> och tredjelandstrafik<sup>7</sup>.

Utrikes transportarbete uppgick till drygt 2,8 miljarder tonkilometer under 2018. Den största delen av detta bestod av transporter till och från Sverige, 90 procent. Cabotage respektive tredjelandstrafik med svenska lastbilar förekommer sparsamt (tre respektive åtta procent) (Figur 5).



Figur 5. Andel transportarbete i utrikestrafiken fördelat på riktning. År 2018.

<sup>6</sup> Med cabotage avses här inrikestrafik i ett annat land än Sverige.

## Yngre lastbilar i utrikes- trafiken

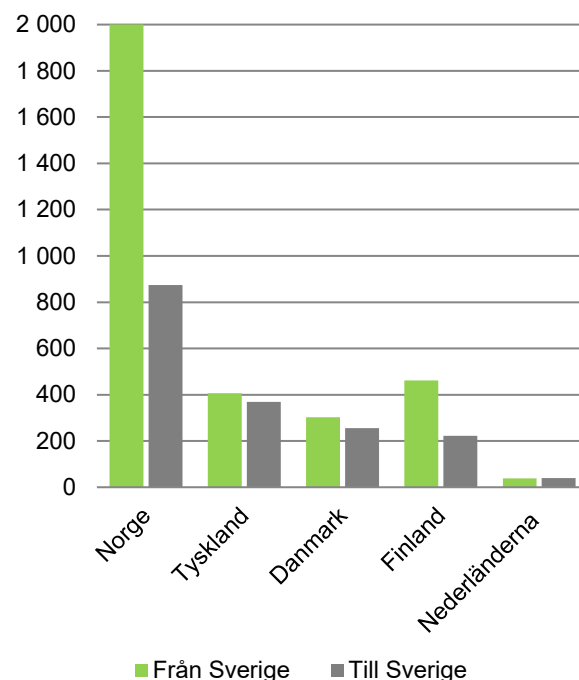
Tre av fyra körningar i utrikestrafiken företogs av lastbilar fem år eller yngre. Drygt var tionde transport utfördes av lastbilar som var tio år eller äldre. Inom inrikestrafiken var motsvarande andelar drygt varannan, respektive knappt var femte transport.

Det vanligaste ekipaget i utrikestrafiken hade sex axlar och en totalvikt på 55 ton eller mer. Maximalvikt var mellan 30–40 ton för de flesta ekipagen.

## Gods till och från Norge dominerar utrikestrafiken

Svenska lastbilar fraktade knappt 6,1 miljoner ton gods i utrikestrafiken. Majoriteten av detta gods (63 procent) kördes till eller från Norge.

Oavsett vilka mått som används så domineras lastbilarnas utrikestrafik av fem länder; Norge, Tyskland, Danmark, Finland och Nederländerna (Figur 6).



Figur 6. Fraktad godsmängd vid utrikes godstransporter med svenska lastbilar fördelat på export och importländer. 1 000-tals ton år 2018.

<sup>7</sup> Tredjelandstrafik är trafik mellan två länder varav inget är Sverige.

Mätt i transportarbete från Sverige transporterades främst *stykke gods och samlastat gods* (drygt 26 procent) samt *metallvaror exkl. maskiner och utrustning* (drygt 16 procent).

Även från andra länder till Sverige dominerade *stykke gods och samlastat gods* (knappt 35 procent) följt av *kemikalier, kemiska produkter, konstfiber, gummi- och plastvaror samt kärnbränsle*.

*Hushållsavfall, annat avfall och retur-råvara* stod för motsvarande drygt sex procent av det totala transportarbetet till Sverige från utlandet (Figur 7).



Figur 7. Utrikes godstransportarbete med svenska lastbilar fördelat på varugrupper, från Sverige till utlandet respektive från utlandet till Sverige. Miljoner ton-km år 2018.

### Mer information

Du hittar tabellsamlingar med den officiella statistiken och tidigare års tabeller samt beskrivande rapporter här, [www.trafa.se/lastbilstrafik](http://www.trafa.se/lastbilstrafik)

#### Kontakt:

Sara Berntsson

Telefon: 010-414 42 07

E-post: [sara.berntsson@trafa.se](mailto:sara.berntsson@trafa.se)