



LASTBILSTRAFIK 2016 kvartal 1

Publiceringsdatum: 2016-06-29

Kontaktperson:

Trafikanalys

Sara Berntsson

tel: 010-414 42 07, e-post: sara.berntsson@trafa.se

Statisticon AB

Mats Nyfjäll

tel: 010-130 80 23, e-post: mats.nyfjall@statisticon.se

| | |
|------------------------------|---|
| Kvartalsuppgifter publiceras | första kvartalet fastställs under juni år 2016 andra kvartalet fastställs under september år 2016 tredje kvartalet fastställs under januari år 2017 fjärde kvartalet fastställs under mars år 2017 |
|------------------------------|---|

Samtliga fyra kvartal summeras till årsstatistik. Årsstatistiken fastställs under maj år 2017.

Exakt datum för publicering återfinns i publiceringsplanen på Trafikanalys hemsida www.trafa.se/statistik

Innehåll/Content

[Sammanfattning](#)

[Summary](#)

[Fakta om statistiken](#)

[Definitioner/Definitions](#)

[Tabell 1. Svenska lastbilers godstransporter, fjärde kvartalet 2015 och 2014.](#)

[Table 1. Transport of goods by road by Swedish registered lorries, fourth quarter 2015 and 2014.](#)

[Tabell 2. Inrikes godstransporter med svenska lastbilar. Lastade och lossade godsmängder efter destination respektive ursprung, fjärde kvartalet 2015.](#)

[Tabell 3. Inrikes godstransporter med svenska lastbilar fördelat på varugrupper \(NST2007\). Antal transporter med last, körda kilometer med last, transporterad godsmängd och transportarbete, fjärde kvartalet 2015.](#)

[Tidsserier kvartal 2005-2015, Totalt \(inrikestrafik och utrikestrafik\)](#)

[Tidsserier kvartal 2005-2015, Inrikestrafik](#)

[Tidsserier kvartal 2005-2015, Utrikestrafik](#)

Figur 1. Antal transporter, 1 000-tal under fyra år.

Figur 2. Körda kilometer 1 000-tal under fyra år.

Figur 3. Lastad godsmängd 1 000-tal under fyra år.

Figur 4. Transportarbete (miljoner ton-km) under fyra år.

Figur 5. Utrikes transportarbete (miljoner ton-km) under fyra år.

[Data till figurer](#)

Lastbilstrafik 2016 kvartal 1 - sammanfattning

Trafikanalys ansvarar för den officiella statistiken inom svensk transport- och kommunikationssektor, och presenterar varje kvartal statistik om den svenska lastbilstrafiken. Följande rapport redovisar statistik om svenskregistrerade tunga lastbilars inrikes- och utrikestrafik under det första kvartalet 2016. Trafiken beskrivs genom uppgifter om antal transporter, antal kilometer som lastbilarna kört (trafikarbetet), mängd och typ av gods som transporteras samt transportarbetets omfattning mätt i tonkilometer (1). Rapporten presenterar också kvartalsvärden för perioden 2005-2015. För en sammanfattande bild av lastbilstrafiken och en mer djupgående analys av statistiken, se Trafikanalys årsrapporter "Lastbilstrafik" som utkommer årligen i maj-juni månad. "Lastbilstrafik 2015" publicerades i maj 2016.

Den svenska lastbilstrafikens omfattning uppvisar inga betydande skillnader under första kvartalet 2016 jämfört med samma kvartal i fjol. Lastbilarna utförde 9,6 miljoner transporter och körde sammanlagt 718 miljoner kilometer inom och utom landets gränser. Den lastade godsmängden uppgick till 107 miljoner ton. Transportarbetet uppgick till 10,2 miljarder tonkilometer. För samtliga volymer innebär detta ungefär samma nivå som under det första kvartalet 2015.

Av det sammanlagda antalet transporter utfördes 99 procent i inrikestrafik. Av dessa inrikestransporter utfördes dryga fyra femtedelar av yrkesmässig trafik (transporter åt andra mot betalning) medan resterande knappa femtedel utfördes av firmabilstrafik (grossister och återförsäljare som distribuerar sina egna varor till kunder). Uppdelat på detta sätt kan noteras en ökning i antal körda kilometer (med last) i yrkesmässig trafik jämfört med motsvarande kvartal föregående år.

Cirka 75 procent av godset i inrikestrafiken lastades och lossades inom samma län och närmare en fjärdedel av varorna som transporterades lastades inom storstadsområdena (det vill säga i trakterna kring Stockholm, Malmö och Göteborg (2)) se Tabell 2. I princip samtliga regioner noteras godsvolymer i nivå med det första kvartalet 2015. Undantaget är Stor-Malmö där en uppgång kan noteras för lossad godsmängd, denna slår igenom även för Skåne län som helhet.

Vissa varor transporteras mer frekvent än andra på de svenska vägarna. Varugrupperna "Malm och andra produkter från utvinning" samt "Utrustning för transport och gods" stod för en dryg femtedel vardera av samtliga lastbilstransporter inom riket (se tabell 3). Övriga grupper är mindre, där når ingen varugrupp över tio procent. Vad gäller antal transporter, transporterad godsmängd och utfört transportarbete ligger volymerna för samtliga varugrupper på samma nivå som motsvarande kvartal föregående år. För ett antal varugrupper noteras dock förändringar jämfört med det första kvartalet 2015 vad gäller körda kilometer med last. För "Maskiner och instrument" har antalet körda kilometer minskat medan det ökat för varugrupperna "Kol, råolja och naturgas" samt "Styckegods och samlastat gods".

En ny metod för beräkning av lastbilstrafikens omfattning har implementerats från och med första kvartalet 2015. Det innebär att statistiken i föreliggande rapport inte bör jämföras direkt med tidigare publicerade kvartalsrapporter i samma serie. Men för att jämförelser skall kunna göras med statistik för några år bakåt har kvartalsvärden räknats om från 2012 i enlighet med den nya metoden. Kvartalsvärden som räknats om för åren 2012-2014 återfinns i det omräknade tabellverket Trafikanalys Statistik 2015:22. Omräknade årstabeller återges i rapporten Trafikanalys Statistik 2015:23. Mer om omräkningarna kan läsas i Trafikanalys PM 2015:10, Omräkning av lastbilsstatistiken till följd av stilleståndsproblematik.

Vid tolkning av resultatet bör hänsyn tas till att statistiken är baserad på en urvalsundersökning och att vissa varugrupper fraktas i relativt liten omfattning inom svensk lastbilstrafik. En liten förändring i antal kan därför leda till ett stort genomslag på resultatet, utan att det behöver finnas en faktisk skillnad. Läs mer om detta och om andra parametrar som är viktiga att ta hänsyn till vid tolkning av statistiken i avsnittet "Fakta om statistiken" i denna rapport.

- (1) Måttet transportarbete beräknas som körda kilometer multiplicerat med lastad godsmängd och mäts i tonkilometer.
- (2) För beskrivning av regionerna Stor-Stockholm, Stor-Malmö och Stor-Göteborg, se avsnittet "Definitioner".

Swedish national and international road goods transport quarter 1 2016 - Summary

Transport Analysis is the authority in Sweden responsible for the official statistics on road freight transport. The following report presents the Swedish road goods transports during the first quarter of 2016. It comprises both domestic and international transports. The featured variables describe number of transports, kilometres driven, amount of loaded goods and tonne-kilometres performed (1). The statistics also describes sectors as vehicles, length of haul, regional divisions, commodity groups and dangerous goods. The report contains quarterly statistics for the period 2005-2015. For an overall picture of the road goods transports and a more in-depth analysis of the statistics, see the Transport Analysis annual statistical reports "Swedish national and international road goods transport" which is published annually in May-June.

The statistics encompasses Swedish-registered lorries with a load capacity of 3.5 tonnes or more. Data is gathered by an EU-regulated sample survey aimed at approximately 3,000 Swedish-registered lorries per quarter (12,000 per year) that transports goods by road. The results are presented every quarter as well as annually.

In total 718 million kilometres were driven, within and outside Swedish borders, by Swedish registered heavy lorries during the first quarter of 2016. The lorries carried out 9.6 million transports with altogether 107 million tonnes of loaded goods. These volumes were about the same as those during the first quarter of 2015.

Of the total number of transports performed, 99 percent were executed in domestic traffic. National road goods transport can in its turn be divided into two categories, transport for hire or reward and transport on own account. Transport for hire or reward is defined as paid transports for another part. Transport on own account includes companies moving their own goods in their own vehicles. About four fifths of all domestic transport assignments on Swedish roads were classified as transport for hire or reward. When the traffic is divided into these two types an increase in kilometres driven (with load) by transports for hire or reward can be noted.

Around 75 percent of the freight transported within Sweden was transported within a county, and nearly one quarter of all goods were loaded within a metropolitan area (namely in the areas around greater-Stockholm, greater-Malmö and greater-Gothenburg (2)), see Table 2. The regions and counties almost all exhibits the same volume of goods loaded and unloaded as in quarter 1 2015. The exception is Greater Malmö where the amount of goods unloaded has increased, which also impacts Skåne County as a whole.

Some commodity groups are transported more frequently than others on Swedish roads. The categories Metal ores and other mining and quarrying products and Transport equipment accounted for just under a quarter each of all transport in the country (see Table 3). The other groups are smaller, not one accounts for over ten percent.

Regarding the number of transports, amount of goods loaded and tonne-kilometres performed, no commodity group exhibits significant changes compared to the same quarter last year. For a number of commodity groups, however, changes compared to the first quarter 2016 can be noted in kilometres driven with load. For Machinery and equipment it is a decrease, while it is an increase for Coal and lignite; crude petroleum and natural gas and Grouped goods.

A new method for estimating the road freight statistics was implemented in the first quarter of 2015. This means that the statistics in this report are not comparable to previously publications. To enable comparisons from 2012 and onwards, all quarterly and yearly values relating to those years has been recalculated according to the new method. The adjusted statistics are published in the following reports: Transport Analysis Statistics 2015:22 and 2015:23. More information on this new method can be found in Transport Analysis PM 2015:10, Omräkning av lastbilsstatistiken till följd av stilleståndsproblematik.

When interpreting the results it should be taken into account that the statistics are based on a sample survey. Certain groups of commodities are transported in relatively small scale; a small change in the number of transports might lead to a large impact on the results, without necessarily an actual, underlying difference.

- (1) The measure tonne-kilometres performed is calculated as kilometres driven multiplied by the volume of goods loaded.
- (2) The regions of Greater Stockholm, Greater Malmö and Greater Gothenburg are described under the chapter Definitions.

Fakta om statistiken

Statistikens innehåll och tillförlitlighet

Föreliggande rapport Lastbilstrafik – inrikes och utrikes trafik med svenska lastbilar (första kvartalet år 2016) syftar till att visa såväl inrikes som utrikes trafik med svenskregistrerade lastbilar gällande antal transporter, körda kilometer, lastad godsmängd och transportarbete. Rapporten omfattar kvartalsvärden samt värden för rullande fyra kvartal.

Undersökningspopulationen består av objektet "lastbil" och avser endast transporter som utförs av svenskregistrerade last-/dragbilar med en maximilastvikt på 3,5 ton eller mer. Urvalet består av drygt 2 800 slumpmässigt valda fordon. Urvalet begränsas till att fordonet ska vara i trafik, årsmodellen ska vara yngre än 30 år samt att bilens ägare skall finnas med i Statistiska centralbyråns (SCB) Företagsregister. Underlag till ramen och urvalet är Transportstyrelsens Yrkestrafikregister, Transportstyrelsens Fordonsregister samt körsträckedata från SCB:s körsträckedatabas.

För varje utvald lastbil ska uppgifter lämnas avseende en specifik mätvecka. Uppgiftslämnare är lastbilsägaren vid den aktuella tidpunkten. Frågeformuläret innehåller allmänna avsnitt där till exempel antalet körda kilometer samt uppgifter om släp och eventuella transporter på färja eller järnväg ska anges. En sändningsjournal innehållande bland annat lastningsort, lossningsort, körda kilometer, sändningens vikt och varuslag ska sedan föras avseende den aktuella mätveckan. Uppgiftsinsamling sker huvudsakligen via postenkät, med två skriftliga påminnelser samt telefonpåminnelse. Från och med kvartal 3 år 2015 kan uppgifter även lämnas via en webbenkät.

Det vägda bortfallet är 34,3 procent avseende första kvartalet år 2016. Det vägda bortfallet är ett mått där hänsyn tas till varierande urvalssannolikheter mellan strata. Det ovägda bortfallet är 34,7 procent. Osäkerhetsmarginaler (95%) redovisas för samtliga resultat i kvartalsstatistiken. Skattningsförfarandet, så kallad rak uppräknings inom strata, justerar för bortfallet. Här antas att bortfallet "ser ut" som de svarande objekten.

Osäkerhetskällor för undersökningen är främst mätning och att undersökningen är baserad på urval. Se kvalitetsdeklarationen för vidare beskrivning av osäkerhetskällorna. En nyhet från och med kvartal 1 år 2015 (samt i årsrapport 2014) är att samtliga värden är omräknade för den stilleståndsproblematik som beskrivits i tidigare rapporter. Med den nya skattningsmetodiken ligger nivåskattningar mellan 30 till 40 procent högre jämfört med tidigare skattningsmetodik. Detta utgör en stor förändring i undersökningen. Jämförbarheten med tidigare års skattningar går därmed förlorad. För att användare ändå ska få en viss jämförbarhet bakåt har årsskattningar, samt kvartalsskattningar, avseende 2012, 2013 och 2014 producerats med den nya skattningsmetodiken och finns publicerade på Trafikanalys webbplats (se Trafikanalys Statistik 2015:22 samt 2015:23). I kvalitetsdeklarationen för 2015 års rapport finns mer information om detta, se speciellt kapitel B.0 Inledning och avsnitt 2.2.4 om skattningsmetodik.

Fram till och med 2014 efterfrågades den *genomsnittliga* vikten avseende pålastad godsmängd för distributions- och uppsamlingsrundor (d/u-rundor). Från och med 2015 efterfrågas den *totala* vikten för pålastad godsmängd. Läs mer om motivet till detta i kvalitetsdeklarationen i avsnitt 2.2.3 om mätning. Effekten av förändringen är att den totala pålastade godsmängden ökar med uppskattningsvis sex procent.

Bortfallet har två effekter på undersökningen: 1) I och med att antalet undersökta lastbilstransporter blir färre än avsett så blir den statistiska osäkerheten i resultatet större. Effekten kan utläsas i form av bredare konfidensintervall. 2) En känd företeelse är att den grupp som inte svarar i en undersökning ofta har ett annat beteende än den grupp som svarar. I denna undersökning kan det innebära att skattningar av till exempel totalt antal körda kilometer blir för höga eller för låga.

En fördjupad bortfallsanalys genomfördes 2014 inom ramen för undersökningen. Resultaten från analysen visar att för vissa variabler (maxlastvikt, geografiska regioner och ålder på lastbilen) sker ingen snedvridning men för variabeln registerbaserad körsträcka finns en snedvridning. Registerbaserad körsträcka kommer från körsträckedatabasen som i sin tur baseras på bilprovningsdata. Bortfallsanalyserna visar att lastbilar i bortfallet har en längre genomsnittlig daglig (registerbaserad) körsträcka än de svarande. Eftersom det finns en korrelation mellan den registerbaserade körsträckan och den faktiska körsträckan under mätveckan innebär detta en risk för snedvridning avseende körsträcka. Om bortfallet inom varje stratum i genomsnitt har en längre daglig körsträcka än de svarande förmår inte estimationsmetoden rak uppräkningsmetod inom strata att fullt ut kompensera för denna snedvridning. Detta kan leda till att de sanna nivåerna för totalt antal körda kilometer underskattas. Se kvalitetsdeklarationen för en vidare diskussion om aspekter kring bortfallet.

Jämförbarhet och sammanvändbarhet

Mellan 1972 och 1999 har statistik tagits fram över svenska lastbilars transporter inom landet. Enligt den statistikharmonisering som påbjöds i och med EES-avtalet har Sverige sedan 1995 redovisat statistik över svenska lastbilars totala transportverksamhet, inklusive transporter i utlandet. Sedan första kvartalet år 2000 utförs undersökningen enligt EU-förordningen för statistikredovisning av vägtransporter (EU 70/2012).

Vissa förändringar mellan definitioner i de tidigare undersökningarna, till och med 1999, och föreliggande undersökning kan noteras. I den tidigare undersökningen om inrikes trafik används begreppet "körning" medan det i undersökningen om utrikestrafiken insamlades statistik per "utlandsresa." I föreliggande undersökning är "sändning" det centrala begreppet. I nuvarande undersökning ska alla transporter med svenskregistrerade lastbilar uppges varför även cabotage (inrikestrafik i annat land än Sverige) och tredjelandstrafik omfattas av undersökningen. I den tidigare utrikesundersökningen skulle resan starta i Sverige för att ingå i undersökningen. Från och med år 2003 infördes en något förändrad urvalsmetod, främst i syfte att förbättra precisionen i utrikestrafiken. Den förändrade metoden kan medföra att tidsserierna inte kan jämföras fullt ut.

Från och med 2012 infördes en ny stratifiering. Motiven till förändringen finns dokumenterade i Trafikanalys PM 2011:14 Översyn av stratifieringsmetoder för lastbilstrafikundersökningen som återfinns på Trafikanalys webbplats (trafa.se). I princip ska en ny stratifiering inte innebära att nivåerna på målstorheterna förändras, vilket betyder att tidsserier går att jämföra före och efter den nya stratifieringen. Detta gäller framförallt rörande skattningar på totalnivå. Rörande skattningar nedbrutna på redovisningsgrupper, som i sig är mer osäkra än resultat på totalnivå, bör viss försiktighet iaktas vid tolkning. För tidsserier för redovisningsgrupper kan jämförbarheten ha påverkats av stratifieringen.

Den omräkning för stilleståndsproblematiken som införts från och med 2014 års undersökning utgör som tidigare nämnts en stor förändring i undersökningen. Från och med 2014 års skattningar och framåt är jämförbarheten med tidigare års skattningar därmed inte möjliga. Dock har omräknade skattningar baserat på den nya skattningsmetodiken beräknats per kvartal och år avseende 2012 till 2014 och finns publicerade på Trafikanalys webbplats, se Trafikanalys Statistik 2015:22 respektive 2015:23.

Administrativa uppgifter

Trafikanalys är statistikansvarig myndighet för den officiella statistiken inom transport- och kommunikationssektorn. På uppdrag av Trafikanalys produceras statistiken av Statisticon AB.

Undersökningen utförs i enlighet med EU-förordning för statistikredovisning av vägtransporter (EU 70/2012). I enlighet med förordningen kommer oidentifierade uppgifter att överföras till EU:s statistiska databaser. Uppgifterna som lämnas till EU är sekretesskyddade enligt Euratom 1588/90.

Skyldighet att lämna uppgifter till undersökningen föreligger enligt lagen om den officiella statistiken (SFS 2001:99), förordningen om den officiella statistiken (SFS 2001:100) och Trafikanalys föreskrift (TRAFAFS 2012:1). Uppgifter som lämnas till Trafikanalys hanteras enligt Offentlighets och sekretesslagen 24 kap §8 (SFS 2009:400).

Definitioner

Med **inrikes trafik** avses den trafik som svenskregistrerade lastbilar presterar med gods som både lastats och lossats inom landet.

Domestic transports includes the transports of the Swedish registered lorries with goods loaded and unloaded within the country.

Med **utrikes trafik** avses den trafik som svenskregistrerade lastbilar presterar med utrikes destinerat gods eller gods som lastas utrikes med svensk destination samt cabotage och tredjelandstrafik. Om lastbilen kört delar av sträckan innanför Sveriges gränser inkluderas denna del i utrikes trafik.

International transports includes the transports of the Swedish registered lorries with foreign destination or when goods is loaded abroad with Sweden as destination. It also includes Cabotage and cross-trade. If part of the journey is within the Swedish border, this part of the journey are included in the international transport.

Med **cabotage** avses inrikestrafik i ett annat land än Sverige.

Cabotage includes domestic services in a country other than Sweden.

Med **tredjelandstrafik** avses trafik mellan två andra länder än Sverige.

Cross trade (third-country traffic) means transports between two different countries other than Sweden.

Samtliga lastbilar i undersökningen ska ha en **maximilastvikt på 3,5 ton eller mer**.

All lorries in the survey have a **load capacity of 3.5 tonnes or more**.

Totalvikt är summan av fordonets tjänstevikt och den beräknade vikten av det största antal personer utom föraren (som är inräknad i tjänstevikten) och den största mängden gods som fordonet är inrättat för. Tjänstevikt för lastbilar är den sammanlagda vikten av fordonet i normalt, fullt driffärdigt skick vid användning av tyngsta till fordonet hörande karosseri, verktyg och reservhjul som hör till fordonet, bränsle, smörjolja, vatten samt föraren.

Maximum permissible weight is the legal maximum that the vehicle (or vehicle combination) is permitted to weigh, when the vehicle (combination) is stationary on a public road. The maximum permissible weight includes the weight of the load capacity as well as the weight of the driver and of all other persons carried at the same time plus the weight of the vehicle (or vehicle combination) with its equipment and a full fuel tank.

Maximilastvikt beräknas som skillnaden mellan fordonets totalvikt och tjänstevikt. Den tyngsta last som fordonet är konstruerat för.

Load capacity is the difference between the vehicle's total weight and maximum permissible weight. The weight to be taken into account includes the weight of all packaging of the goods including the tare weight of any container, swap body or pallets used to contain the goods. Maximum weight of goods declared permissible by the competent authority of the country.

Lastbil är ett fordon som ej är att anse som en personbil eller buss. Motorfordon avsett för godstransport.

A goods road motor vehicle is a vehicle that is not considered to be a car or bus. A road vehicle designed to carry goods (lorry, trailer, semi-trailer, road-tractor).

Trafikarbetet redovisas som antal körda kilometer.

Vehicle kilometre is the distance actually run, the number of **kilometres driven**.

Transportarbetet redovisas i tonkilometer. Tonkilometer beräknas som produkten av last i ton och körda kilometer per körning. Notera att denna variabel beräknas per körning och därefter summeras när totalt transportarbete ska skattas. Detta innebär att tonkilometer inte kan härledas utifrån aggregat i redovisningen; summa godsmängd multiplicerat med summa körda km blir inte summa tonkilometer.

Tonne-kilometers is a unit of measure of goods transport that represents the transport of one tonne by road over one kilometre. This variable is calculated per run. This means that tonne-kilometers can not be derived based on aggregates in the financial statements; total tonnes multiplied by the total kilometers driven is not the sum of tonne-kilometers.

Yrkesmässig trafik avser transporter åt andra mot betalning, till exempel godstrafik.

Transport for hire or reward concerns the carriage of goods for payment on behalf of third parties. If the company are being paid to transport goods belonging to somebody else.

Firmabilstrafik avser transporter för företagets egen räkning, exempelvis grossister och återförsäljare som distribuerar egna varor till sina kunder.

Transport **on own account** concerns such as wholesalers and retailers who distribute their own products to their customers, in their own vehicle. Transports not for hire or reward.

Summeringar stämmer inte alltid exakt med summa-raden. Detta beror på avrundningar i delposterna.

Totals do not always correspond exactly with the sum of the line. This is due to rounding in the sub-items.

Teckenförklaring/ Legend

- Intet finns att redovisa
- *Nothing there to report*

- 0 Mindre än 0,5 av enheten
- 0 *Less than 0.5 of unit*

- r Reviderad
- r *Revised*

Regioner/Regions

Län/County

Syd/South

| | |
|-------------|-------------|
| 6 Jönköping | 9 Gotland |
| 9 Kronoberg | 10 Blekinge |
| 8 Kalmar | 12 Skåne |

Väst/West

| | |
|------------|--------------------|
| 13 Halland | 14 Västra Götaland |
|------------|--------------------|

Mitt/Central

| | |
|----------------|----------------|
| 1 Stockholm | 18 Örebro |
| 3 Uppsala | 19 Västmanland |
| 4 Södermanland | 21 Gävleborg |
| 5 Östergötland | |

Norr/North

| | |
|-------------------|-----------------|
| 17 Värmland | 23 Jämtland |
| 20 Dalarna | 24 Västerbotten |
| 22 Västernorrland | 25 Norrbotten |

Storstadsområden/Metropolitan areas

Stor-Stockholm = Stockholms län

Greater Stockholm = Stockholm County

**Stor-Göteborg / Greater
Gothenburg**

| Län | Kommun | Län | Kommun |
|-----|---------------|-----|----------------|
| 14 | 40 Ale | 14 | 62 Lilla Edet |
| 14 | 89 Alingsås | 14 | 81 Mölndal |
| 14 | 80 Göteborg | 14 | 2 Partille |
| 14 | 1 Härryda | 14 | 15 Stenungsund |
| 13 | 84 Kungsbacka | 14 | 19 Tjörn |
| 14 | 82 Kungälv | 14 | 7 Öckerö |
| 14 | 41 Lerum | | |

Stor-Malmö / Greater Malmö

| Län | Kommun | Län | Kommun |
|-----|-------------|-----|-----------------|
| 12 | 31 Burlöv | 12 | 80 Malmö |
| 12 | 85 Eslöv | 12 | 64 Skurup |
| 12 | 67 Höör | 12 | 30 Staffanstorp |
| 12 | 61 Kävlinge | 12 | 63 Svedala |
| 12 | 62 Lomma | 12 | 87 Trelleborg |
| 12 | 81 Lund | 12 | 33 Vellinge |

Tabell 1. Svenska lastbilars godstransporter, första kvartalet 2016 och 2015.

Table 1. Transport of goods by road by Swedish registered lorries, first quarter 2016 and 2015.

| | Kvartal 1 2016 | 95 % K.I. | Kvartal 1 2015 | 95 % K.I. |
|--|-------------------|---------------|-------------------|---------------|
| Antal lastbilar, totalt¹ | 60 716 | | 59 896 | |
| därav | | | | |
| Yrkesmässig trafik | 44 651 | | 42 725 | |
| Firmabilstrafik | 16 065 | | 17 171 | |
| Antal transporter i 1 000-tal | 9 592 ± | 976 | 8 553 ± | 828 |
| Inrikes trafik | 9 477 ± | 977 | 8 384 ± | 829 |
| därav | | | | |
| Yrkesmässig trafik med last | 5 860 ± | 671 | 5 087 ± | 578 |
| Yrkesmässig trafik utan last | 1 994 ± | 369 | 1 831 ± | 292 |
| Firmabilstrafik med last | 1 174 ± | 325 | 1 151 ± | 341 |
| Firmabilstrafik utan last | 449 ± | 210 | 316 ± | 148 |
| Utrikes trafik | 115 ± | 33 | 169 ± | 49 |
| därav | | | | |
| Med last | 87 ± | 25 | 129 ± | 40 |
| Utan last | 28 ± | 12 | 40 ± | 14 |
| Cabotage | 15 ± | 6 | 19 ± | 9 |
| Tredjelandstrafik | 5 ± | 4 | 7 ± | 10 |
| Körda kilometer i 1 000-tal km | 718 171 ± | 51 740 | 674 197 ± | 49 745 |
| Inrikes trafik | 658 740 ± | 49 942 | 606 106 ± | 48 317 |
| därav | | | | |
| Yrkesmässig trafik med last | 486 850 ± | 45 022 | 423 591 ± | 39 306 |
| Yrkesmässig trafik utan last | 92 635 ± | 11 863 | 92 276 ± | 13 524 |
| Firmabilstrafik med last | 64 811 ± | 16 571 | 78 138 ± | 21 159 |
| Firmabilstrafik utan last | 14 443 ± | 4 791 | 12 102 ± | 5 521 |
| Utrikes trafik | 59 431 ± | 17 283 | 68 091 ± | 19 385 |
| därav | | | | |
| Med last | 53 099 ± | 16 342 | 58 046 ± | 16 825 |
| Utan last | 6 333 ± | 3 161 | 10 045 ± | 5 111 |
| Cabotage | 2 072 ± | 838 | 2 311 ± | 1 145 |
| Tredjelandstrafik | 3 003 ± | 1 910 | 3 139 ± | 3 829 |
| Lastad godsmängd i 1 000-tal ton | 106 749 ± | 11 645 | 94 049 ± | 10 336 |
| Inrikes trafik | 105 135 ± | 11 649 | 92 002 ± | 10 317 |
| därav | | | | |
| Yrkesmässig trafik | 91 225 ± | 11 262 | 79 546 ± | 8 873 |
| Firmabilstrafik | 13 910 ± | 4 337 | 12 456 ± | 5 825 |
| Utrikes trafik | 1 614 ± | 475 | 2 047 ± | 736 |
| därav | | | | |
| Från Sverige till utlandet | 794 ± | 287 | 1 218 ± | 438 |
| Från utlandet till Sverige | 685 ± | 237 | 763 ± | 336 |
| Cabotage | 64 ± | 51 | 30 ± | 23 |
| Tredjelandstrafik | 71 ± | 57 | 35 ± | 33 |
| Transportarbete i miljoner ton-km | 10 172 ± | 967 | 9 402 ± | 1 029 |
| Inrikes trafik | 9 196 ± | 923 | 8 563 ± | 1 008 |
| därav | | | | |
| Yrkesmässig trafik | 8 324 ± | 915 | 7 799 ± | 1 000 |
| Firmabilstrafik | 873 ± | 267 | 764 ± | 226 |
| Utrikes trafik | 975 ± | 333 | 839 ± | 264 |
| därav | | | | |
| Från Sverige till utlandet | 457 ± | 167 | 483 ± | 155 |
| Från utlandet till Sverige | 458 ± | 182 | 329 ± | 124 |
| Cabotage | 14 ± | 13 | 9 ± | 8 |
| Tredjelandstrafik | 46 ± | 28 | 18 ± | 17 |
| Farligt gods, i 1 000-tal ton | 2 963 ± | 1 552 | 2 561 ± | 1 331 |
| Farligt gods, i miljoner tonkm | 404 ± | 186 | 340 ± | 145 |

1) Värdet avser det genomsnittliga antalet lastbilar i undersökningspopulationen under undersökningsåret.

Tabell 2. Inrikes godstransporter med svenska lastbilar. Lastade och lossade godsmängder efter destination respektive ursprung, första kvartalet 2016.

Table 2. National road goods transport with Swedish registered lorries. Loaded and unloaded goods by county and metropolitan areas by destination and origin of the haulage respectively, first quarter 2016.

| Län | Lastad godsmängd, 1 000-tal ton | | | | Lossad godsmängd, 1 000-tal ton | | | |
|-----------------------------|---------------------------------|---------------|---------------------------|------------------------|---------------------------------|---------------|-------------------------|------------------------|
| | Totalt | 95 % K.I. | Därav med destination (%) | | Totalt | 95 % K.I. | Därav med ursprung (%) | |
| | | | Inom egna länet/området | Till andra län/områden | | | Inom egna länet/området | Till andra län/områden |
| Totalt | 105 135 ± | 11 649 | 73 | 27 | 105 135 ± | 11 649 | 73 | 27 |
| 01 Stockholm | 7 099 ± | 1 924 | 69 | 31 | 8 123 ± | 1 946 | 61 | 39 |
| 03 Uppsala | 1 572 ± | 1 248 | 22 | 78 | 1 743 ± | 1 339 | 20 | 80 |
| 04 Södermanland | 2 761 ± | 1 758 | 59 | 41 | 2 617 ± | 1 699 | 63 | 37 |
| 05 Östergötland | 5 176 ± | 2 675 | 76 | 24 | 5 201 ± | 2 661 | 75 | 25 |
| 06 Jönköping | 8 515 ± | 4 449 | 76 | 24 | 8 123 ± | 4 452 | 80 | 20 |
| 07Kronoberg | 3 820 ± | 2 133 | 48 | 52 | 2 950 ± | 1 673 | 62 | 38 |
| 08 Kalmar | 3 198 ± | 1 779 | 71 | 29 | 4 200 ± | 2 304 | 54 | 46 |
| 09 Gotland | 814 ± | 716 | 98 | 2 | 823 ± | 714 | 97 | 3 |
| 10 Blekinge | 2 031 ± | 1 808 | 32 | 68 | 1 203 ± | 961 | 54 | 46 |
| 12 Skåne | 12 356 ± | 3 188 | 80 | 20 | 13 226 ± | 3 446 | 75 | 25 |
| 13 Halland | 5 953 ± | 3 362 | 78 | 22 | 6 580 ± | 3 465 | 71 | 29 |
| 14 Västra Götaland | 17 287 ± | 5 832 | 76 | 24 | 16 244 ± | 5 774 | 81 | 19 |
| 17 Värmland | 4 769 ± | 3 177 | 81 | 19 | 4 630 ± | 3 119 | 83 | 17 |
| 18 Örebro | 3 604 ± | 1 601 | 58 | 42 | 4 287 ± | 1 838 | 49 | 51 |
| 19 Västmanland | 3 280 ± | 1 961 | 49 | 51 | 2 506 ± | 1 851 | 64 | 36 |
| 20 Dalarna | 2 953 ± | 1 460 | 43 | 57 | 2 329 ± | 1 159 | 55 | 46 |
| 21 Gävleborg | 4 630 ± | 2 634 | 87 | 13 | 4 857 ± | 2 619 | 83 | 17 |
| 22 Västernorrland | 3 425 ± | 1 659 | 83 | 17 | 3 868 ± | 1 776 | 73 | 27 |
| 23 Jämtland | 2 004 ± | 1 097 | 69 | 31 | 1 623 ± | 1 013 | 85 | 15 |
| 24 Västerbotten | 6 251 ± | 4 380 | 91 | 9 | 6 249 ± | 4 360 | 91 | 9 |
| 25 Norrbotten | 3 635 ± | 2 060 | 94 | 6 | 3 752 ± | 2 046 | 91 | 9 |
| Storstadsområden | | | | | | | | |
| Stor-Stockholm ¹ | 7 099 ± | 1 924 | 69 | 31 | 8 123 ± | 1 946 | 61 | 39 |
| Stor-Malmö ¹ | 6 234 ± | 1 629 | 78 | 22 | 7 838 ± | 2 014 | 79 | 21 |
| Stor-Göteborg ¹ | 10 281 ± | 5 297 | 80 | 20 | 9 772 ± | 5 175 | 78 | 22 |

1) Se avsnitt Definitioner för definition av storstadsområden. *Definitions of city areas, see Definitioner.*

Tabell 3. Inrikes godstransporter med svenska lastbilar fördelat på varugrupper (NST2007). Antal transporter med last, körda kilometer med last, transporterad godsmängd och transportarbete, första kvartalet 2016.

Table 3. National road goods transport with Swedish registered lorries by NST2007 division. Number of haulages, kilometres driven with goods, tonnes and tonne-kilometres, first quarter 2016.

| Kod | Varugrupp | Antal transporter med last 1 000-tal | | Körda kilometer med last 1 000-tal km | | Transporterad godsmängd 1 000-tal ton | | Transportarbete Miljoner ton-km | |
|---------------|--|--------------------------------------|------------------------|---|-----------------------------------|---|----------------------------------|------------------------------------|--------------------------|
| | | Totalt | 95 % K.I. | Totalt | 95 % K.I. | Totalt | 95 % K.I. | Totalt | 95 % K.I. |
| Totalt | | 7 034 ± | 714 | 551 662 ± | 46 122 | 105 135 ± | 11 649 | 9 196 ± | 923 |
| 01 | Produkter från jordbruk, skogsbruk och fiske <i>därav rundvirke</i> | 432 ± 255 ± | 127 89 | 42 535 ± 20 646 ± | 11 463 6 720 | 14 758 ± 10 346 ± | 4 474 3 571 | 1 300 ± 833 ± | 338 270 |
| 02 | Kol, råolja och naturgas | 7 ± | 7 | 1 628 ± | 1 530 | 182 ± | 203 | 42 ± | 46 |
| 03 | Malm, andra produkter från utvinning <i>därav jord, sten och sand</i> | 1 463 ± 1 423 ± | 361 359 | 31 923 ± 29 121 ± | 7 021 6 710 | 30 605 ± 28 889 ± | 7 666 7 533 | 862 ± 745 ± | 220 200 |
| 04 | Livsmedel, drycker och tobak | 518 ± | 110 | 91 372 ± | 19 368 | 6 890 ± | 1 544 | 1 143 ± | 322 |
| 05 | Textil, beklädnadsvaror, läder och lädervaror | 13 ± | 11 | 1 552 ± | 1 463 | 114 ± | 103 | 13 ± | 14 |
| 06 | Trä och varor av trä och kork (exkl.möbler), massa, papper och pappersvaror, trycksaker <i>därav sågade, hyvlade trävaror</i> <i>därav flis, trä-/sågavfall</i> <i>därav papper, papp och varor därav</i> | 482 ± 88 ± 208 ± 120 ± | 161 62 73 121 | 46 125 ± 10 859 ± 17 522 ± 7 633 ± | 10 865 5 245 6 842 4 231 | 13 125 ± 2 186 ± 6 712 ± 3 290 ± | 5 110 1 644 2 549 4 031 | 1 187 ± 280 ± 540 ± 175 ± | 311 148 209 112 |
| 07 | Stenkols- och raffinerade petroleumprodukter <i>därav raffinerade petroleumprodukter</i> | 91 ± 91 ± | 51 51 | 12 719 ± 12 686 ± | 6 941 6 941 | 2 704 ± 2 697 ± | 1 600 1 600 | 291 ± 290 ± | 172 172 |
| 08 | Kemikalier, kemiska produkter, konstfibrer, gummi- och plastvaror samt kärnbränsle | 89 ± | 38 | 11 163 ± | 4 940 | 1 580 ± | 733 | 207 ± | 93 |
| 09 | Andra icke-metalliska mineraliska produkter | 220 ± | 90 | 17 626 ± | 7 079 | 3 675 ± | 1 454 | 430 ± | 229 |
| 10 | Metallvaror exkl. maskiner och utrustning | 203 ± | 91 | 18 460 ± | 7 142 | 3 073 ± | 1 476 | 412 ± | 192 |
| 11 | Maskiner och instrument | 145 ± | 79 | 8 772 ± | 3 970 | 1 662 ± | 1 231 | 140 ± | 92 |
| 12 | Transportutrustning | 159 ± | 191 | 9 552 ± | 5 623 | 3 366 ± | 4 678 | 187 ± | 116 |
| 13 | Möbler och andra tillverkade varor | 21 ± | 19 | 2 964 ± | 2 118 | 115 ± | 63 | 20 ± | 15 |
| 14 | Hushållsavfall, annat avfall och returråvara | 523 ± | 192 | 31 146 ± | 19 721 | 5 388 ± | 2 214 | 336 ± | 134 |
| 15 | Post och paket | 249 ± | 133 | 25 359 ± | 11 602 | 1 890 ± | 853 | 226 ± | 119 |
| 16 | Utrustning för transport och gods | 1 551 ± | 309 | 54 429 ± | 9 985 | 5 070 ± | 1 108 | 224 ± | 51 |
| 17 | Flyttgods, fordon för reparation | 51 ± | 30 | 3 937 ± | 2 634 | 356 ± | 205 | 33 ± | 23 |
| 18 | Styckegods och samlastat gods | 644 ± | 134 | 132 585 ± | 30 857 | 9 041 ± | 2 064 | 2 067 ± | 651 |
| 19 | Oidentifierbart gods | 0 ± | 0 | 0 ± | 0 | 0 ± | 0 | 0 ± | 0 |
| 20 | Andra varor, ej tidigare specificerade | 172 ± | 88 | 7 815 ± | 5 387 | 1 538 ± | 764 | 78 ± | 53 |

Transporternas utveckling - lastbilstrafik

Totalt, både inrikes- och utrikestrafik

| Lastbilstrafik 2016 | | | | | | | | | | |
|--|------------------|---------|------------------|---------|------------------|---------|------------------|----------------------|---------------|------------------------|
| Antal transporter i 1000-tal, totalt | | | | | | | | | | |
| | Kvartal 1, metod | | Kvartal 2, metod | | Kvartal 3, metod | | Kvartal 4, metod | | Totalt, metod | |
| | Gammal | Ny | Gammal | Ny | Gammal | Ny | Gammal | Ny | Gammal | Ny |
| 2006 | 8 222 | | 9 150 | | 8 544 | | 10 343 | | 36 259 | |
| 2007 | 9 160 | | 9 726 | | 8 629 | | 10 400 | | 37 915 | |
| 2008 | 9 525 | | 10 297 | | 8 377 | | 9 750 | | 37 949 | |
| 2009 | 8 191 | | 10 450 | | 8 311 | | 10 734 | | 37 685 | |
| 2010 | 8 005 | | 10 378 | | 8 007 | | 8 929 | | 35 319 | |
| 2011 | 8 807 | | 9 353 | | 7 959 | | 9 046 | | 35 165 | |
| 2012 | 7 486 | 9 612 | 8 229 | 10 057 | 7 006 | 9 721 | 7 157 | 9 495 | 29 878 | 38 886 |
| 2013 | 6 552 | 8 226 | 7 524 | 9 679 | 6 681 | 9 919 | 7 093 | 8 979 | 27 850 | 36 804 |
| 2014 | 6 193 | 8 268 | 7 350 | 10 077 | 6 197 | 9 946 | 7 053 | 9 650 | 26 793 | 37 940 |
| 2015 | | 8 553 | | 10 120 | | 9 489 | | 10 839 ^f | | 39 000 ^f |
| 2016 | | 9 592 | | | | | | | | |
| Körda kilometer i 1000-tal km, totalt | | | | | | | | | | |
| | Kvartal 1, metod | | Kvartal 2, metod | | Kvartal 3, metod | | Kvartal 4, metod | | Totalt, metod | |
| | Gammal | Ny | Gammal | Ny | Gammal | Ny | Gammal | Ny | Gammal | Ny |
| 2006 | 660 566 | | 671 963 | | 613 060 | | 758 640 | | 2 704 229 | |
| 2007 | 699 217 | | 745 023 | | 660 565 | | 722 546 | | 2 827 351 | |
| 2008 | 736 844 | | 788 157 | | 658 489 | | 746 331 | | 2 929 821 | |
| 2009 | 635 817 | | 659 973 | | 604 744 | | 741 153 | | 2 641 686 | |
| 2010 | 602 477 | | 773 288 | | 644 690 | | 717 938 | | 2 738 393 | |
| 2011 | 674 639 | | 712 042 | | 580 981 | | 701 447 | | 2 669 110 | |
| 2012 | 591 969 | 720 695 | 657 548 | 789 878 | 581 631 | 770 021 | 614 004 | 758 452 | 2 445 152 | 3 039 045 |
| 2013 | 601 332 | 736 734 | 649 569 | 809 163 | 558 923 | 785 943 | 607 887 | 728 186 | 2 417 711 | 3 060 026 |
| 2014 | 533 082 | 684 386 | 608 272 | 781 062 | 549 603 | 811 835 | 585 095 | 754 149 | 2 276 051 | 3 031 433 |
| 2015 | | 674 197 | | 833 280 | | 746 698 | | 788 976 ^f | | 3 043 152 ^f |
| 2016 | | 718 171 | | | | | | | | |

Anmärkning: värden i kursiv stil är omräknade och utgör inte officiell statistik, läs mer under fakta om statistiken.

^f Samtliga värden avseende kvartal 4 2015 är reviderade på grund av nomalkvartalsjustering, läs mer i fakta om statistiken.

Transporternas utveckling - lastbilstrafik

Totalt, både inrikes- och utrikestrafik

| Lastbilstrafik 2016 | | | | | | | | | | |
|---|------------------|---------|------------------|---------|------------------|---------|------------------|----------------------|---------------|----------------------|
| Lastad godsmängd i 1000-tal ton, totalt | | | | | | | | | | |
| | Kvartal 1, metod | | Kvartal 2, metod | | Kvartal 3, metod | | Kvartal 4, metod | | Totalt, metod | |
| | Gammal | Ny | Gammal | Ny | Gammal | Ny | Gammal | Ny | Gammal | Ny |
| 2006 | 78 986 | | 86 693 | | 79 003 | | 97 580 | | 342 262 | |
| 2007 | 84 071 | | 90 758 | | 83 910 | | 101 383 | | 360 122 | |
| 2008 | 91 905 | | 102 270 | | 75 682 | | 97 452 | | 367 309 | |
| 2009 | 78 039 | | 90 181 | | 73 339 | | 92 233 | | 333 792 | |
| 2010 | 69 478 | | 96 669 | | 75 962 | | 79 966 | | 322 075 | |
| 2011 | 80 519 | | 82 058 | | 83 032 | | 85 372 | | 330 981 | |
| 2012 | 71 498 | 91 772 | 80 158 | 96 862 | 69 764 | 96 132 | 73 505 | 96 529 | 294 925 | 381 295 |
| 2013 | 68 959 | 86 343 | 70 857 | 90 406 | 68 599 | 102 076 | 72 715 | 90 896 | 281 129 | 369 721 |
| 2014 | 62 306 | 83 026 | 76 310 | 103 111 | 65 499 | 104 314 | 68 197 | 90 749 | 272 311 | 381 200 |
| 2015 | | 94 049 | | 108 602 | | 100 979 | | 119 235 [†] | | 422 865 [†] |
| 2016 | | 106 749 | | | | | | | | |
| Transportarbete i miljoner tonkm, totalt | | | | | | | | | | |
| | Kvartal 1, metod | | Kvartal 2, metod | | Kvartal 3, metod | | Kvartal 4, metod | | Totalt, metod | |
| | Gammal | Ny | Gammal | Ny | Gammal | Ny | Gammal | Ny | Gammal | Ny |
| 2006 | 10 463 | | 9 510 | | 8 879 | | 11 047 | | 39 899 | |
| 2007 | 10 303 | | 10 623 | | 9 205 | | 10 394 | | 40 525 | |
| 2008 | 10 760 | | 11 300 | | 9 276 | | 11 031 | | 42 367 | |
| 2009 | 8 659 | | 8 665 | | 7 990 | | 9 727 | | 35 041 | |
| 2010 | 7 958 | | 10 328 | | 8 219 | | 9 768 | | 36 273 | |
| 2011 | 9 617 | | 9 820 | | 8 071 | | 9 439 | | 36 946 | |
| 2012 | 8 155 | 9 815 | 8 805 | 10 442 | 7 939 | 10 408 | 8 578 | 10 346 | 33 478 | 41 011 |
| 2013 | 8 404 | 10 231 | 8 649 | 10 661 | 7 893 | 11 102 | 8 576 | 10 097 | 33 521 | 42 090 |
| 2014 | 7 208 | 9 232 | 8 535 | 10 751 | 8 265 | 12 024 | 7 980 | 9 949 | 31 987 | 41 956 |
| 2015 | | 9 402 | | 11 291 | | 10 064 | | 10 741 [†] | | 41 498 [†] |
| 2016 | | 10 172 | | | | | | | | |

Anmärkning: värden i kursiv stil är omräknade och utgör inte officiell statistik, läs mer under fakta om statistiken.

[†] Samtliga värden avseende kvartal 4 2015 är reviderade på grund av nomalkvartalsjustering, läs mer i fakta om statistiken.

Transporternas utveckling - lastbilstrafik

Inrikestrafik

| Lastbilstrafik 2016 | | | | | | | | | | |
|---|------------------|---------|------------------|---------|------------------|---------|------------------|----------------------|---------------|------------------------|
| Antal transporter i 1000-tal, inrikestrafik | | | | | | | | | | |
| | Kvartal 1, metod | | Kvartal 2, metod | | Kvartal 3, metod | | Kvartal 4, metod | | Totalt, metod | |
| | Gammal | Ny | Gammal | Ny | Gammal | Ny | Gammal | Ny | Gammal | Ny |
| 2006 | 8 050 | | 9 023 | | 8 388 | | 10 150 | | 35 611 | |
| 2007 | 9 021 | | 9 567 | | 8 497 | | 10 232 | | 37 317 | |
| 2008 | 9 372 | | 10 121 | | 8 238 | | 9 609 | | 37 340 | |
| 2009 | 8 087 | | 10 334 | | 8 203 | | 10 605 | | 37 229 | |
| 2010 | 7 869 | | 10 228 | | 7 883 | | 8 783 | | 34 763 | |
| 2011 | 8 655 | | 9 230 | | 7 868 | | 8 925 | | 34 678 | |
| 2012 | 7 362 | 9 470 | 8 124 | 9 931 | 6 904 | 9 588 | 7 076 | 9 394 | 29 466 | 38 384 |
| 2013 | 6 444 | 8 093 | 7 407 | 9 535 | 6 605 | 9 816 | 7 007 | 8 874 | 27 464 | 36 318 |
| 2014 | 6 101 | 8 152 | 7 260 | 9 966 | 6 110 | 9 815 | 6 966 | 9 536 | 26 437 | 37 470 |
| 2015 | | 8 384 | | 9 996 | | 9 381 | | 10 739 ^f | | 38 501 ^f |
| 2016 | | 9 477 | | | | | | | | |
| Körda kilometer i 1000-tal km, inrikestrafik | | | | | | | | | | |
| | Kvartal 1, metod | | Kvartal 2, metod | | Kvartal 3, metod | | Kvartal 4, metod | | Totalt, metod | |
| | Gammal | Ny | Gammal | Ny | Gammal | Ny | Gammal | Ny | Gammal | Ny |
| 2006 | 589 074 | | 598 637 | | 537 924 | | 670 624 | | 2 396 259 | |
| 2007 | 617 138 | | 669 724 | | 592 976 | | 642 343 | | 2 522 181 | |
| 2008 | 649 778 | | 698 621 | | 581 431 | | 674 786 | | 2 604 616 | |
| 2009 | 584 483 | | 604 170 | | 563 641 | | 673 308 | | 2 425 602 | |
| 2010 | 541 364 | | 705 181 | | 587 112 | | 652 170 | | 2 485 827 | |
| 2011 | 605 780 | | 648 864 | | 525 920 | | 638 183 | | 2 418 747 | |
| 2012 | 530 520 | 651 559 | 601 217 | 722 683 | 538 283 | 713 242 | 571 347 | 706 709 | 2 241 367 | 2 794 193 |
| 2013 | 550 962 | 676 072 | 597 673 | 746 678 | 519 021 | 732 404 | 564 176 | 675 175 | 2 231 833 | 2 830 329 |
| 2014 | 492 577 | 634 262 | 561 562 | 724 041 | 508 836 | 753 186 | 547 257 | 707 009 | 2 110 233 | 2 818 499 |
| 2015 | | 606 106 | | 768 652 | | 685 238 | | 739 740 ^f | | 2 799 737 ^f |
| 2016 | | 658 740 | | | | | | | | |

Anmärkning: värden i kursiv stil är omräknade och utgör inte officiell statistik, läs mer under fakta om statistiken.

^f Samtliga värden avseende kvartal 4 2015 är reviderade på grund av nomalkvartalsjustering, läs mer i fakta om statistiken.

Transporternas utveckling - lastbilstrafik

Inrikestrafik

| Lastbilstrafik 2016 | | | | | | | | | | |
|--|------------------|---------|------------------|---------|------------------|---------|------------------|----------------------|---------------|----------------------|
| Lastad godsmängd i 1000-tal ton, inrikestrafik | | | | | | | | | | |
| | Kvartal 1, metod | | Kvartal 2, metod | | Kvartal 3, metod | | Kvartal 4, metod | | Totalt, metod | |
| | Gammal | Ny | Gammal | Ny | Gammal | Ny | Gammal | Ny | Gammal | Ny |
| 2006 | 76 936 | | 85 152 | | 77 027 | | 95 155 | | 334 270 | |
| 2007 | 82 465 | | 89 140 | | 82 382 | | 99 396 | | 353 383 | |
| 2008 | 90 328 | | 100 328 | | 74 162 | | 95 777 | | 360 595 | |
| 2009 | 77 069 | | 88 815 | | 72 092 | | 90 821 | | 328 796 | |
| 2010 | 67 856 | | 94 612 | | 74 873 | | 78 260 | | 315 601 | |
| 2011 | 78 650 | | 80 409 | | 82 113 | | 83 875 | | 325 047 | |
| 2012 | 69 749 | 89 794 | 78 888 | 95 309 | 68 617 | 94 617 | 72 487 | 95 272 | 289 741 | 374 992 |
| 2013 | 67 595 | 84 677 | 69 396 | 88 632 | 67 596 | 100 724 | 71 662 | 89 604 | 276 249 | 363 637 |
| 2014 | 61 154 | 81 592 | 75 094 | 101 602 | 64 366 | 102 602 | 67 166 | 89 397 | 267 780 | 375 192 |
| 2015 | | 92 002 | | 106 860 | | 99 724 | | 118 047 ^f | | 416 633 ^f |
| 2016 | | 105 135 | | | | | | | | |
| Transportarbete i miljoner tonkm, inrikestrafik | | | | | | | | | | |
| | Kvartal 1, metod | | Kvartal 2, metod | | Kvartal 3, metod | | Kvartal 4, metod | | Totalt, metod | |
| | Gammal | Ny | Gammal | Ny | Gammal | Ny | Gammal | Ny | Gammal | Ny |
| 2006 | 9 446 | | 8 493 | | 7 753 | | 9 763 | | 35 455 | |
| 2007 | 9 118 | | 9 669 | | 8 323 | | 9 265 | | 36 375 | |
| 2008 | 9 678 | | 10 013 | | 8 225 | | 10 018 | | 37 934 | |
| 2009 | 8 023 | | 7 858 | | 7 404 | | 8 832 | | 32 118 | |
| 2010 | 7 154 | | 9 257 | | 7 476 | | 8 851 | | 32 738 | |
| 2011 | 8 621 | | 8 875 | | 7 403 | | 8 518 | | 33 417 | |
| 2012 | 7 148 | 8 689 | 7 985 | 9 462 | 7 318 | 9 591 | 7 915 | 9 563 | 30 367 | 37 305 |
| 2013 | 7 650 | 9 321 | 7 855 | 9 712 | 7 255 | 10 258 | 7 948 | 9 338 | 30 708 | 38 629 |
| 2014 | 6 644 | 8 539 | 7 848 | 9 910 | 7 626 | 11 097 | 7 430 | 9 261 | 29 548 | 38 808 |
| 2015 | | 8 563 | | 10 288 | | 9 179 | | 10 073 ^f | | 38 102 ^f |
| 2016 | | 9 196 | | | | | | | | |

Anmärkning: värden i kursiv stil är omräknade och utgör inte officiell statistik, läs mer under fakta om statistiken.

^f Samtliga värden avseende kvartal 4 2015 är reviderade på grund av nomalkvartalsjustering, läs mer i fakta om statistiken.

Transporternas utveckling - lastbilstrafik

Utrikestrafik

| Lastbilstrafik 2016 | | | | | | | | | | |
|---|------------------|--------|------------------|--------|------------------|--------|------------------|---------------------|---------------|----------------------|
| Antal transporter i 1000-tal, utrikestrafik | | | | | | | | | | |
| | Kvartal 1, metod | | Kvartal 2, metod | | Kvartal 3, metod | | Kvartal 4, metod | | Totalt, metod | |
| | Gammal | Ny | Gammal | Ny | Gammal | Ny | Gammal | Ny | Gammal | Ny |
| 2006 | 172 | | 127 | | 156 | | 193 | | 648 | |
| 2007 | 139 | | 159 | | 132 | | 168 | | 598 | |
| 2008 | 153 | | 176 | | 139 | | 141 | | 609 | |
| 2009 | 103 | | 116 | | 108 | | 129 | | 456 | |
| 2010 | 137 | | 150 | | 124 | | 146 | | 556 | |
| 2011 | 152 | | 123 | | 91 | | 121 | | 486 | |
| 2012 | 124 | 142 | 104 | 126 | 102 | 133 | 81 | 101 | 412 | 502 |
| 2013 | 107 | 133 | 117 | 144 | 76 | 103 | 86 | 106 | 386 | 486 |
| 2014 | 92 | 115 | 90 | 111 | 88 | 131 | 87 | 114 | 356 | 471 |
| 2015 | | 169 | | 124 | | 108 | | 99 ^f | | 500 ^f |
| 2016 | | 115 | | | | | | | | |
| Körda kilometer i 1000-tal km, utrikestrafik | | | | | | | | | | |
| | Kvartal 1, metod | | Kvartal 2, metod | | Kvartal 3, metod | | Kvartal 4, metod | | Totalt, metod | |
| | Gammal | Ny | Gammal | Ny | Gammal | Ny | Gammal | Ny | Gammal | Ny |
| 2006 | 71 492 | | 73 326 | | 75 136 | | 88 016 | | 307 970 | |
| 2007 | 82 079 | | 75 299 | | 67 589 | | 80 203 | | 305 170 | |
| 2008 | 87 066 | | 89 536 | | 77 058 | | 71 545 | | 325 205 | |
| 2009 | 51 334 | | 55 803 | | 41 103 | | 67 844 | | 216 085 | |
| 2010 | 61 113 | | 68 108 | | 57 577 | | 65 768 | | 252 566 | |
| 2011 | 68 859 | | 63 179 | | 55 062 | | 63 263 | | 250 363 | |
| 2012 | 61 449 | 69 136 | 56 331 | 67 195 | 43 348 | 56 779 | 42 657 | 51 742 | 203 785 | 244 853 |
| 2013 | 50 370 | 60 662 | 51 896 | 62 486 | 39 901 | 53 539 | 43 711 | 53 011 | 185 878 | 229 698 |
| 2014 | 40 504 | 50 124 | 46 710 | 57 022 | 40 766 | 58 649 | 37 838 | 47 140 | 165 818 | 212 934 |
| 2015 | | 68 091 | | 64 628 | | 61 460 | | 49 236 ^f | | 243 415 ^f |
| 2016 | | 59 431 | | | | | | | | |

Anmärkning: värden i kursiv stil är omräknade och utgör inte officiell statistik, läs mer under fakta om statistiken.

^f Samtliga värden avseende kvartal 4 2015 är reviderade på grund av nomalkvartalsjustering, läs mer i fakta om statistiken.

Transporternas utveckling - lastbilstrafik

Utrikestrafik

| Lastbilstrafik 2016 | | | | | | | | | | |
|--|------------------|-------|------------------|-------|------------------|-------|------------------|--------------------|---------------|--------------------|
| Lastad godsmängd i 1000-tal ton, utrikestrafik | | | | | | | | | | |
| | Kvartal 1, metod | | Kvartal 2, metod | | Kvartal 3, metod | | Kvartal 4, metod | | Totalt, metod | |
| | Gammal | Ny | Gammal | Ny | Gammal | Ny | Gammal | Ny | Gammal | Ny |
| 2006 | 2 050 | | 1 541 | | 1 976 | | 2 425 | | 7 992 | |
| 2007 | 1 606 | | 1 618 | | 1 528 | | 1 987 | | 6 739 | |
| 2008 | 1 577 | | 1 942 | | 1 520 | | 1 675 | | 6 714 | |
| 2009 | 970 | | 1 366 | | 1 247 | | 1 413 | | 4 996 | |
| 2010 | 1 622 | | 2 056 | | 1 089 | | 1 706 | | 6 474 | |
| 2011 | 1 870 | | 1 649 | | 919 | | 1 497 | | 5 934 | |
| 2012 | 1 749 | 1 978 | 1 270 | 1 552 | 1 147 | 1 515 | 1 018 | 1 257 | 5 184 | 6 303 |
| 2013 | 1 364 | 1 666 | 1 461 | 1 774 | 1 003 | 1 351 | 1 053 | 1 292 | 4 881 | 6 084 |
| 2014 | 1 152 | 1 435 | 1 216 | 1 509 | 1 132 | 1 712 | 1 031 | 1 352 | 4 531 | 6 007 |
| 2015 | | 2 047 | | 1 742 | | 1 255 | | 1 187 ^r | | 6 231 ^r |
| 2016 | | 1 614 | | | | | | | | |
| Transportarbete i miljoner tonkm, utrikestrafik | | | | | | | | | | |
| | Kvartal 1, metod | | Kvartal 2, metod | | Kvartal 3, metod | | Kvartal 4, metod | | Totalt, metod | |
| | Gammal | Ny | Gammal | Ny | Gammal | Ny | Gammal | Ny | Gammal | Ny |
| 2006 | 1 017 | | 1 017 | | 1 126 | | 1 284 | | 4 444 | |
| 2007 | 1 185 | | 954 | | 882 | | 1 129 | | 4 150 | |
| 2008 | 1 082 | | 1 287 | | 1 051 | | 1 013 | | 4 433 | |
| 2009 | 636 | | 807 | | 585 | | 895 | | 2 923 | |
| 2010 | 804 | | 1 071 | | 743 | | 918 | | 3 535 | |
| 2011 | 996 | | 945 | | 668 | | 921 | | 3 529 | |
| 2012 | 1 007 | 1 126 | 820 | 980 | 621 | 817 | 662 | 783 | 3 111 | 3 706 |
| 2013 | 754 | 910 | 794 | 949 | 638 | 844 | 628 | 759 | 2 814 | 3 461 |
| 2014 | 564 | 694 | 686 | 840 | 639 | 926 | 550 | 688 | 2 439 | 3 148 |
| 2015 | | 839 | | 1 004 | | 886 | | 668 ^r | | 3 396 ^r |
| 2016 | | 975 | | | | | | | | |

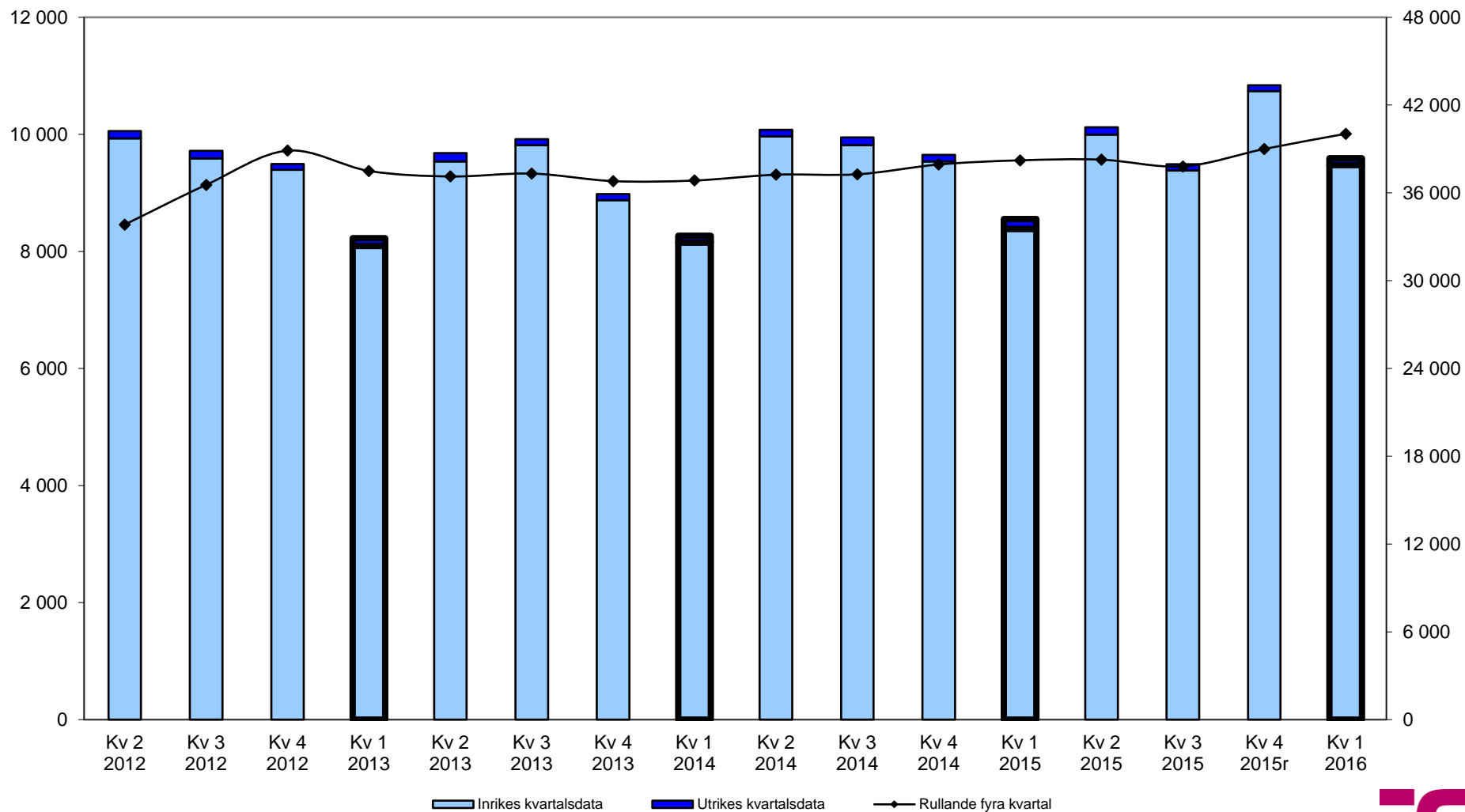
Anmärkning: värden i kursiv stil är omräknade och utgör inte officiell statistik, läs mer under fakta om statistiken.

^r Samtliga värden avseende kvartal 4 2015 är reviderade på grund av nomalkvartalsjustering, läs mer i fakta om statistiken.

Antal transporter
(1 000-tal)

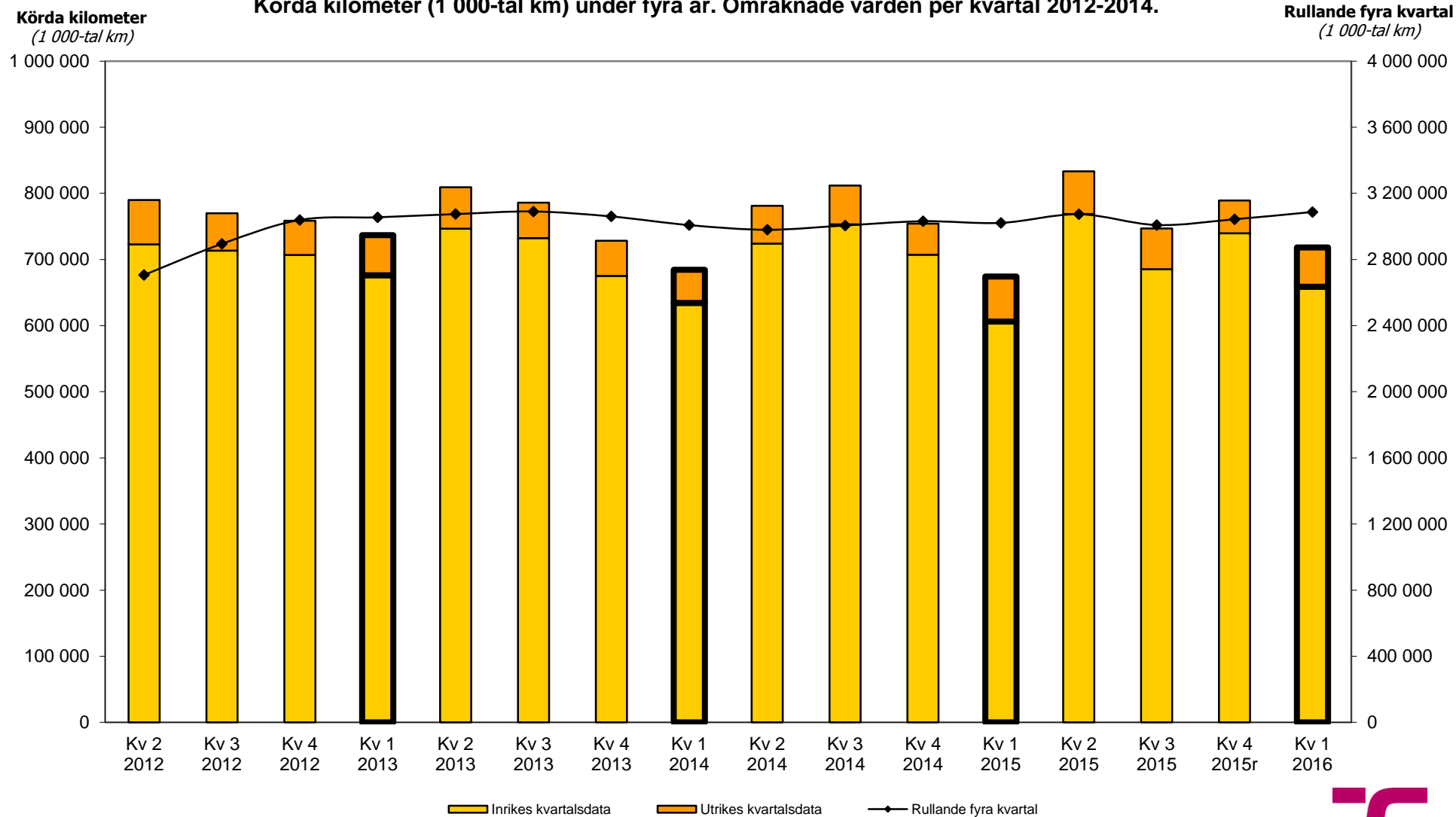
Antal transporter (1 000-tal) under fyra år. Omräknade värden per kvartal 2012-2014.

Rullande fyra kvartal
(1 000-tal)



Samtliga värden avseende kvartal 4 2015 är reviderade på grund av normalkvartalsjustering, läs mer i fakta om statistiken.

Körda kilometer (1 000-tal km) under fyra år. Omräknade värden per kvartal 2012-2014.

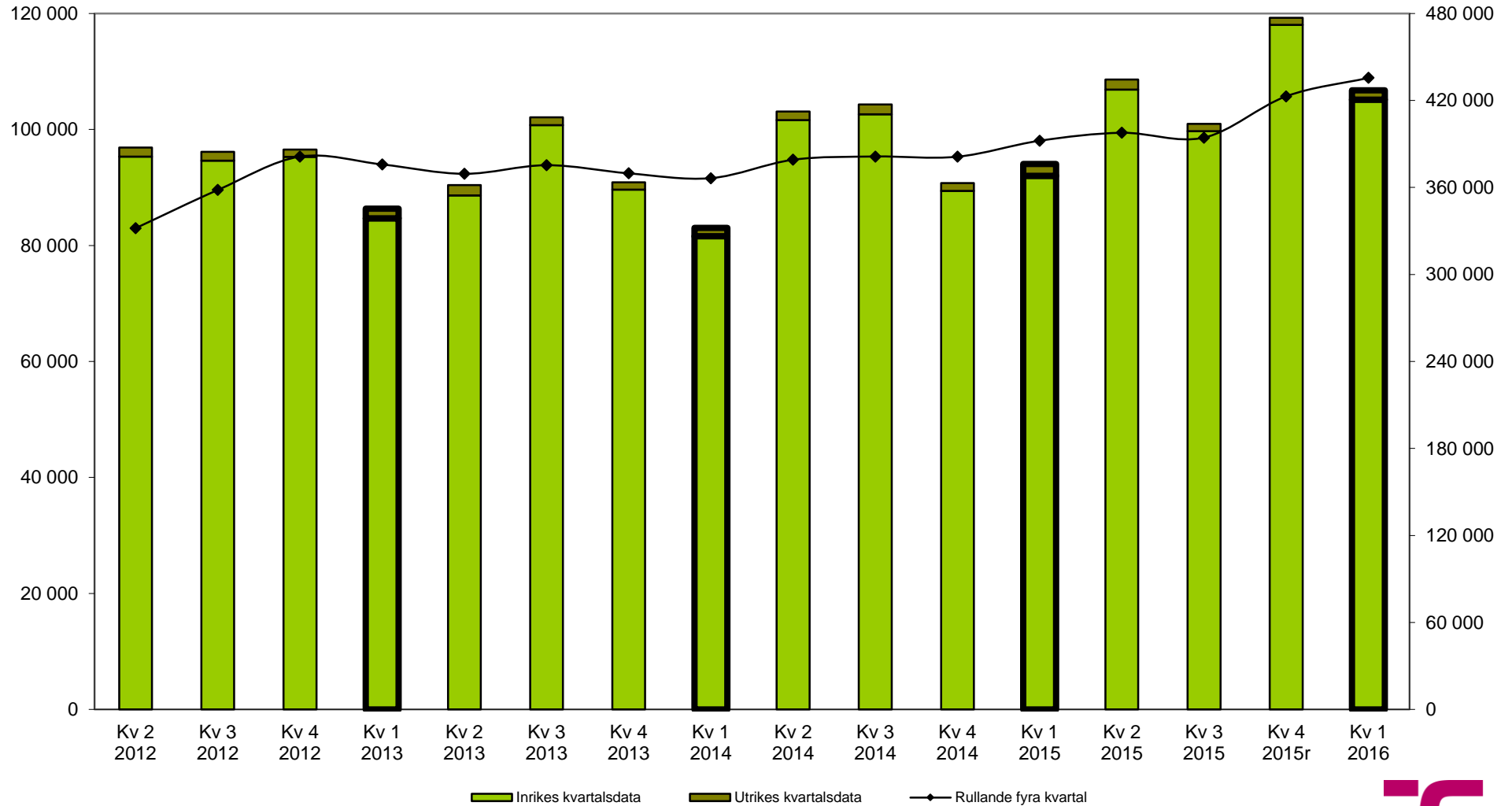


Samtliga värden avseende kvartal 4 2015 är reviderade på grund av normalkvartalsjustering, läs mer i fakta om statistiken.

Lastad godsmängd
(1 000-tal ton)

Lastad godsmängd (1 000-tals ton) under fyra år. Omräknade värden per kvartal 2012-2014.

Rullande fyra kvartal
(1 000-tal ton)

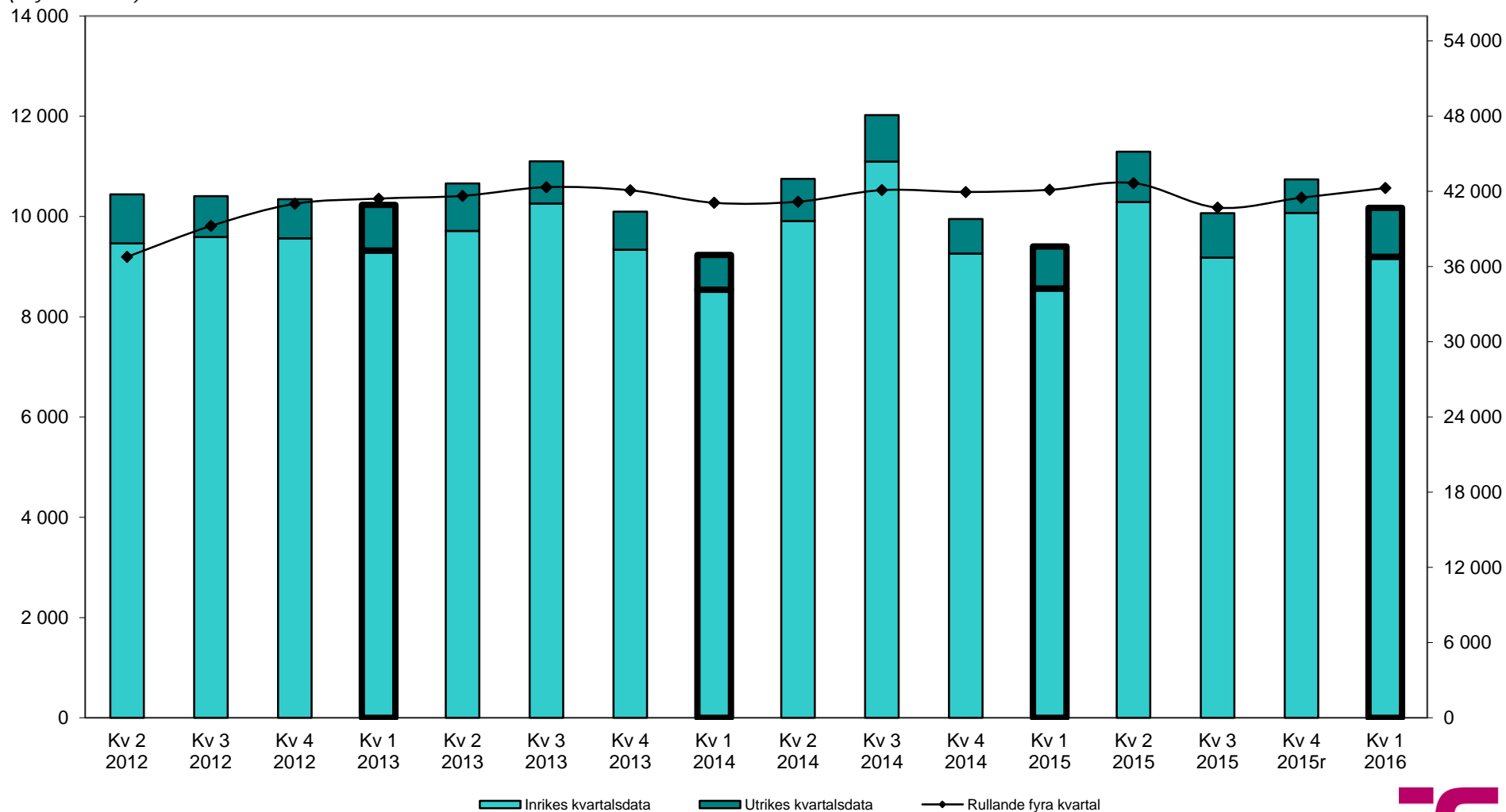


Samtliga värden avseende kvartal 4 2015 är reviderade på grund av normalkvartalsjustering, läs mer i fakta om statistiken.

Transportarbete (miljoner ton-km) under fyra år. Omräknade värden per kvartal 2012-2014.

Transportarbete
(miljoner ton-km)

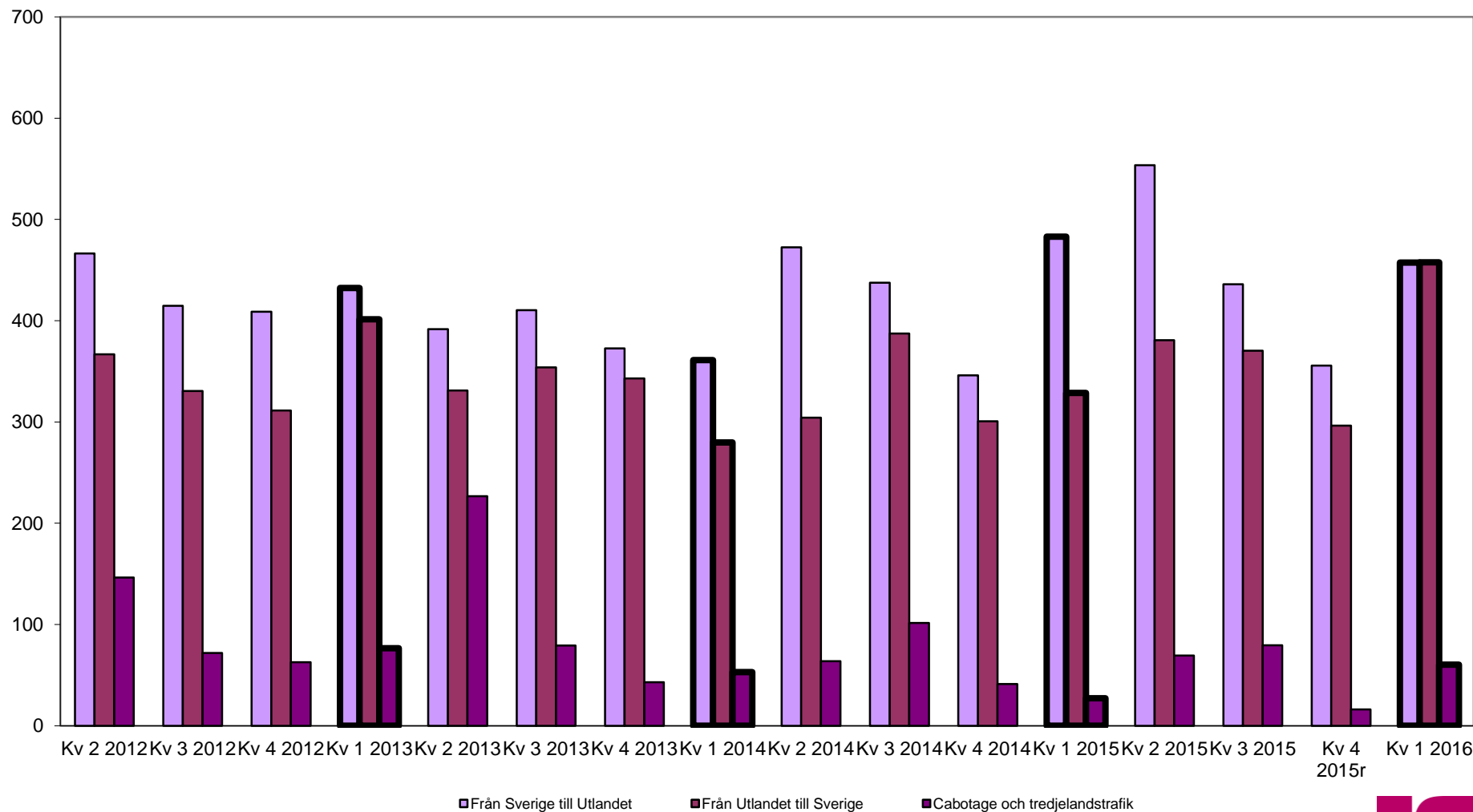
Rullande fyra kvartal
(miljoner ton-km)



Samtliga värden avseende kvartal 4 2015 är reviderade på grund av normalkvartalsjustering, läs mer i fakta om statistiken.

Utrikes transportarbete
(miljoner ton-km)

Utrikes transportarbete (miljoner ton-km) under fyra år. Omräknade värden per kvartal 2012-2014.



Samtliga värden avseende kvartal 4 2015 är reviderade på grund av normalkvartalsjustering, läs mer i fakta om statistiken.

| Kvartal | Antal transporter i 1 000-tal. Omräknade värden per kvartal 2012-2014. | | |
|------------------------|--|----------------------|-----------------------|
| | Inrikes kvartalsdata | Utrikes kvartalsdata | Rullande fyra kvartal |
| Kv 2 2012 | 9 931 | 126 | 33 833 |
| Kv 3 2012 | 9 588 | 133 | 36 548 |
| Kv 4 2012 | 9 394 | 101 | 38 886 |
| Kv 1 2013 | 8 093 | 133 | 37 500 |
| Kv 2 2013 | 9 535 | 144 | 37 122 |
| Kv 3 2013 | 9 816 | 103 | 37 320 |
| Kv 4 2013 | 8 874 | 106 | 36 804 |
| Kv 1 2014 | 8 152 | 115 | 36 845 |
| Kv 2 2014 | 9 966 | 111 | 37 243 |
| Kv 3 2014 | 9 815 | 131 | 37 270 |
| Kv 4 2014 | 9 536 | 114 | 37 940 |
| Kv 1 2015 | 8 384 | 169 | 38 226 |
| Kv 2 2015 | 9 996 | 124 | 38 269 |
| Kv 3 2015 | 9 381 | 108 | 37 812 |
| Kv 4 2015 ^f | 10 739 | 99 | 39 000 |
| Kv 1 2016 | 9 477 | 115 | 40 039 |

| Kvartal | Lastad godsmängd i 1 000-tal ton. Omräknade värden per kvartal 2012-2014. | | |
|------------------------|---|----------------------|-----------------------|
| | Inrikes kvartalsdata | Utrikes kvartalsdata | Rullande fyra kvartal |
| Kv 2 2012 | 95 309 | 1 552 | 331 903 |
| Kv 3 2012 | 94 617 | 1 515 | 358 272 |
| Kv 4 2012 | 95 272 | 1 257 | 381 295 |
| Kv 1 2013 | 84 677 | 1 666 | 375 866 |
| Kv 2 2013 | 88 632 | 1 774 | 369 411 |
| Kv 3 2013 | 100 724 | 1 351 | 375 354 |
| Kv 4 2013 | 89 604 | 1 292 | 369 721 |
| Kv 1 2014 | 81 592 | 1 435 | 366 404 |
| Kv 2 2014 | 101 602 | 1 509 | 379 109 |
| Kv 3 2014 | 102 602 | 1 712 | 381 347 |
| Kv 4 2014 | 89 397 | 1 352 | 381 200 |
| Kv 1 2015 | 92 002 | 2 047 | 392 222 |
| Kv 2 2015 | 106 860 | 1 742 | 397 713 |
| Kv 3 2015 | 99 724 | 1 255 | 394 379 |
| Kv 4 2015 ^f | 118 047 | 1 187 | 422 865 |
| Kv 1 2016 | 105 135 | 1 614 | 435 565 |

| Kvartal | Utrikes transportarbete i miljoner ton-km. Omräknade värden per kvartal 2012-2014. | | |
|------------------------|--|----------------------------|--------------------------------|
| | Från Sverige till Utlandet | Från Utlandet till Sverige | Cabotage och tredjelandstrafik |
| Kv 2 2012 | 466 | 367 | 146 |
| Kv 3 2012 | 415 | 331 | 72 |
| Kv 4 2012 | 409 | 311 | 63 |
| Kv 1 2013 | 432 | 401 | 77 |
| Kv 2 2013 | 392 | 331 | 227 |
| Kv 3 2013 | 410 | 354 | 79 |
| Kv 4 2013 | 373 | 343 | 43 |
| Kv 1 2014 | 361 | 280 | 53 |
| Kv 2 2014 | 472 | 304 | 64 |
| Kv 3 2014 | 437 | 387 | 101 |
| Kv 4 2014 | 346 | 301 | 41 |
| Kv 1 2015 | 483 | 329 | 27 |
| Kv 2 2015 | 554 | 381 | 69 |
| Kv 3 2015 | 436 | 370 | 79 |
| Kv 4 2015 ^f | 356 | 296 | 16 |
| Kv 1 2016 | 457 | 458 | 60 |

| Kvartal | Körda kilometer i 1 000-tal km. Omräknade värden per kvartal 2012-2014. | | |
|------------------------|---|----------------------|-----------------------|
| | Inrikes kvartalsdata | Utrikes kvartalsdata | Rullande fyra kvartal |
| Kv 2 2012 | 722 683 | 67 195 | 2 706 208 |
| Kv 3 2012 | 713 242 | 56 779 | 2 894 598 |
| Kv 4 2012 | 706 709 | 51 742 | 3 039 045 |
| Kv 1 2013 | 676 072 | 60 662 | 3 055 085 |
| Kv 2 2013 | 746 678 | 62 486 | 3 074 370 |
| Kv 3 2013 | 732 404 | 53 539 | 3 090 292 |
| Kv 4 2013 | 675 175 | 53 011 | 3 060 026 |
| Kv 1 2014 | 634 262 | 50 124 | 3 007 679 |
| Kv 2 2014 | 724 041 | 57 022 | 2 979 578 |
| Kv 3 2014 | 753 186 | 58 649 | 3 005 470 |
| Kv 4 2014 | 707 009 | 47 140 | 3 031 433 |
| Kv 1 2015 | 606 106 | 68 091 | 3 021 244 |
| Kv 2 2015 | 768 652 | 64 628 | 3 073 462 |
| Kv 3 2015 | 685 238 | 61 460 | 3 008 325 |
| Kv 4 2015 ^f | 739 740 | 49 236 | 3 043 152 |
| Kv 1 2016 | 658 740 | 59 431 | 3 087 126 |

| Kvartal | Transportarbete i miljoner ton-km. Omräknade värden per kvartal 2012-2014. | | |
|------------------------|--|----------------------|-----------------------|
| | Inrikes kvartalsdata | Utrikes kvartalsdata | Rullande fyra kvartal |
| Kv 2 2012 | 9 462 | 980 | 36 774 |
| Kv 3 2012 | 9 591 | 817 | 39 243 |
| Kv 4 2012 | 9 563 | 783 | 41 011 |
| Kv 1 2013 | 9 321 | 910 | 41 426 |
| Kv 2 2013 | 9 712 | 949 | 41 646 |
| Kv 3 2013 | 10 258 | 844 | 42 339 |
| Kv 4 2013 | 9 338 | 759 | 42 090 |
| Kv 1 2014 | 8 539 | 694 | 41 092 |
| Kv 2 2014 | 9 910 | 840 | 41 182 |
| Kv 3 2014 | 11 097 | 926 | 42 104 |
| Kv 4 2014 | 9 261 | 688 | 41 956 |
| Kv 1 2015 | 8 563 | 839 | 42 125 |
| Kv 2 2015 | 10 288 | 1 004 | 42 666 |
| Kv 3 2015 | 9 179 | 886 | 40 706 |
| Kv 4 2015 ^f | 10 073 | 668 | 41 498 |
| Kv 1 2016 | 9 196 | 975 | 42 268 |

Anmärkning: värden i kursiv stil är omräknade och utgör inte officiell statistik, läs mer under fakta om statistiken.

^f Samtliga värden avseende kvartal 4 2015 är reviderade på grund av nomalkvartalsjustering, läs mer i fakta om statistiken.