



LASTBILSTRAFIK 2016 kvartal 2

Publiceringsdatum: 2016-09-21

Kontaktperson:

Trafikanalys

Sara Berntsson

tel: 010-414 42 07, e-post: sara.berntsson@trafa.se

Statisticon AB

Mats Nyfjäll

tel: 010-130 80 23, e-post: mats.nyfjall@statisticon.se

Kvartalsuppgifter publiceras	första kvartalet fastställs under juni år 2016
	andra kvartalet fastställs under september år 2016
	tredje kvartalet fastställs under januari år 2017
	fjärde kvartalet fastställs under mars år 2017

Samtliga fyra kvartal summeras till årsstatistik. Årsstatistiken fastställs under maj år 2017.

Exakt datum för publicering återfinns i publiceringsplanen på Trafikanalys hemsida www.trafa.se/statistik

Innehåll/Content

[Sammanfattning](#)

[Summary](#)

[Fakta om statistiken](#)

[Definitioner/Definitions](#)

[Tabell 1. Svenska lastbilars godstransporter, andra kvartalet 2016 och 2015.](#)

[Table 1. Transport of goods by road by Swedish registered lorries, second quarter 2016 and 2015.](#)

[Tabell 2. Inrikes godstransporter med svenska lastbilar. Lastade och lossade godsmängder efter destination respektive ursprung, andra kvartalet 2016.](#)

[Table 2. National road goods transport with Swedish registered lorries. Loaded and unloaded goods by county and metropolitan areas by destination and origin of the haulage respectively, second quarter 2016.](#)

[Tabell 3. Inrikes godstransporter med svenska lastbilar fördelat på varugrupper \(NST2007\). Antal transporter med last, körda kilometer med last, transporterad godsmängd och transportarbete, andra kvartalet 2016.](#)

[Table 3. National road goods transport with Swedish registered lorries by NST2007 division. Number of haulages, kilometres driven with goods, tonnes and tonne-kilometres, second quarter 2016.](#)

[Tidsserier kvartal 2005-2015, Totalt \(inrikestrafik och utrikestrafik\)](#)

[Tidsserier kvartal 2005-2015, Inrikestrafik](#)

[Tidsserier kvartal 2005-2015, Utrikestrafik](#)

Figur 1. Antal transporter, 1 000-tal under fyra år.

Figur 2. Körda kilometer 1 000-tal under fyra år.

Figur 3. Lastad godsmängd 1 000-tal under fyra år.

Figur 4. Transportarbete (miljoner ton-km) under fyra år.

Figur 5. Utrikes transportarbete (miljoner ton-km) under fyra år.

[Data till figurer](#)

Lastbilstrafik 2016 kvartal 2 - sammanfattning

Trafikanalys ansvarar för den officiella statistiken inom svensk transport- och kommunikationssektor, och presenterar varje kvartal statistik om den svenska lastbilstrafiken. Följande rapport redovisar statistik om svenskregistrerade tunga lastbilars inrikes- och utrikestrafik under det andra kvartalet 2016. Trafiken beskrivs genom uppgifter om antal transporter, antal kilometer som lastbilarna kört (trafikarbetet), mängd och typ av gods som transporteras samt transportarbetets omfattning mätt i tonkilometer (1). Rapporten presenterar också kvartalsvärden för perioden 2005-2015. För en sammanfattande bild av lastbilstrafiken och en mer djupgående analys av statistiken, se Trafikanalys årsrapporter "Lastbilstrafik" som utkommer årligen i maj-juni månad. "Lastbilstrafik 2015" publicerades i maj 2016.

Den svenska lastbilstrafikens omfattning uppvisar inga betydande skillnader under andra kvartalet 2016 jämfört med samma kvartal i fjol. Lastbilarna utförde 11,4 miljoner transporter och körde sammanlagt 829 miljoner kilometer inom och utom landets gränser. Den lastade godsmängden uppgick till 124 miljoner ton. För samtliga volymer innebär detta ungefär samma nivå som under det andra kvartalet 2015.

Av det sammanlagda antalet transporter utfördes 93 procent i inrikestrafik. Av dessa inrikestransporter utfördes nästan nio av tio av yrkesmässig trafik (transporter åt andra mot betalning) medan resterande utfördes av firmabilstrafik (grossister och återförsäljare som distribuerar sina egna varor till kunder). Uppdelat på detta sätt kan en uppgång i den yrkesmässiga trafiken med last noteras när det gäller antal transporter samt lastad godsmängd, se Tabell 1. Jämfört med motsvarande kvartal föregående år noteras en lägre nivå i antal körda kilometer (med last) i firmabilstrafik.

En majoritet av godset, 74 procent, i inrikestrafiken lastades och lossades inom samma län och närmare en fjärdedel av varorna som transporterades lastades inom storstadsområdena (det vill säga i trakterna kring Stockholm, Malmö och Göteborg (2) se Tabell 2. För samtliga regioner, såväl län som de tre storstadsområdena, gäller att volymen lastat och lossat gods under det andra kvartalet 2016 ligger på samma nivå som under motsvarande kvartal 2015, se tabell 2.

Vissa varor transporteras mer frekvent än andra på de svenska vägarna. Varugrupperna "Malm och andra produkter från utvinning" samt "Utrustning för transport och gods" dominerar med en dryg femtedel vardera av samtliga lastbilstransporter inom riket, se Tabell 3. Övriga grupper är mindre, där når ingen varugrupp över tio procent.

Vad gäller antal transporter, transporterad godsmängd och utfört transportarbete ligger volymerna för nästan alla varugrupper på samma nivå som motsvarande kvartal föregående år. För varugruppen "Produkter från jordbruk, skogsbruk och fiske" noteras en uppgång i antal körda kilometer, transporterad godsmängd samt utfört transportarbete. I dess undergrupp "därav rundvirke" noteras en uppgång i transporterad godsmängd, och för undergruppen "sågade, hyvlade trävaror" till gruppen "Trä och varor av trä och kork (exkl.möbler), massa, papper och pappersvaror, trycksaker" noteras en nedgång i både transporterad godsmängd samt utfört transportarbete.

En ny metod för beräkning av lastbilstrafikens omfattning har implementerats från och med första kvartalet 2015. Det innebär att statistiken i föreliggande rapport inte bör jämföras direkt med tidigare publicerade kvartalsrapporter i samma serie. Men för att jämförelser skall kunna göras med statistik för några år bakåt har kvartalsvärden räknats om från 2012 i enlighet med den nya metoden. Kvartalsvärden som räknats om för åren 2012-2014 återfinns i det omräknade tabellverket Trafikanalys Statistik 2015:22. Omräknade årstabeller återges i rapporten Trafikanalys Statistik 2015:23. Mer om omräkningarna kan läsas i Trafikanalys PM 2015:10, Omräkning av lastbilsstatistiken till följd av stilleståndsproblematik.

Vid tolkning av resultatet bör hänsyn tas till att statistiken är baserad på en urvalsundersökning och att vissa varugrupper fraktas i relativt liten omfattning inom svensk lastbilstrafik. En liten förändring i antal kan därför leda till ett stort genomslag på resultatet, utan att det behöver finnas en faktisk skillnad. Läs mer om detta och om andra parametrar som är viktiga att ta hänsyn till vid tolkning av statistiken i avsnittet "Fakta om statistiken" i denna rapport.

- (1) Måttet transportarbete beräknas som körda kilometer multiplicerat med lastad godsmängd och mäts i tonkilometer.
- (2) För beskrivning av regionerna Stor-Stockholm, Stor-Malmö och Stor-Göteborg, se avsnittet "Definitioner".

Swedish national and international road goods transport quarter 2 2016 - Summary

Transport Analysis is the authority in Sweden responsible for the official statistics on road freight transport. The following report presents the Swedish road goods transports during the second quarter of 2016. It comprises both domestic and international transports. The featured variables describe number of transports, kilometres driven, amount of loaded goods and tonne-kilometres performed (1). The statistics also describes sectors as vehicles, length of haul, regional divisions, commodity groups and dangerous goods. The report contains quarterly statistics for the period 2005-2015. For an overall picture of the road goods transports and a more in-depth analysis of the statistics, see the Transport Analysis annual statistical reports "Swedish national and international road goods transport" which is published annually in May-June.

The statistics encompasses Swedish-registered lorries with a load capacity of 3.5 tonnes or more. Data is gathered by an EU-regulated sample survey aimed at approximately 3,000 Swedish-registered lorries per quarter (12,000 per year) that transports goods by road. The results are presented every quarter as well as annually.

In total 829 million kilometres were driven, within and outside Swedish borders, by Swedish registered heavy lorries during the second quarter of 2016. The lorries carried out 11.4 million transports with altogether 124 million tonnes of loaded goods. These volumes were about the same as those during the second quarter of 2015.

Of the total number of transports performed, 93 percent were executed in domestic traffic. Domestic traffic can in its turn be divided into two categories, transport for hire or reward and transport on own account. Transport for hire or reward is defined as paid transports for another part. Transport on own account includes companies moving their own goods in their own vehicles. Almost nine out of ten of all domestic transport assignments on Swedish roads were classified as transport for hire or reward. When the traffic is divided into these two types an increase in both number of transports (with load) and tonnes can be noted by transports for hire or reward, see Table 1. Compared with the same quarter last year a lower level in the number of kilometres (with load) is noted by transport on own account.

The majority (74 percent) of the freight transported within Sweden was transported within a county, and nearly one quarter of all goods were loaded within a metropolitan area (namely in the areas around greater-Stockholm, greater-Malmö and greater-Gothenburg (2)), see Table 2. The regions and counties all exhibits the same volume of goods loaded and unloaded as in quarter 2 2015.

Some commodity groups are transported more frequently than others on Swedish roads. The categories "Metal ores and other mining and quarrying products" and "Transport equipment" accounted for just under a quarter each of all transport in the country (see Table 3). The other groups are smaller, not one accounts for over ten percent.

Regarding the number of transports, amount of goods transported and tonne-kilometres performed, a few commodity group exhibits significant changes compared to the same quarter last year. For commodity group "Products of agriculture, hunting and forestry; fish and other fishing products" an increase is noted in kilometres driven with load, amount of goods transported and tonne-kilometres performed. For this commodity group a subgroup, "thereof roundwood", notes an increase in amount of goods transported. For commodity group "Wood and products of wood and cork (except furniture); articles of straw and plaiting materials; pulp and paper products; printed matter" the subgroup "Products of forestry and logging" notes a decrease in both amount of goods transported and tonne-kilometres performed.

A new method for estimating the road freight statistics was implemented in the first quarter of 2015. This means that the statistics in this report are not comparable to previously publications. To enable comparisons from 2012 and onwards, all quarterly and yearly values relating to those years has been recalculated according to the new method. The adjusted statistics are published in the following reports: Transport Analysis Statistics 2015:22 and 2015:23. More information on this new method can be found in Transport Analysis PM 2015:10, Omräkning av lastbilsstatistiken till följd av stilleståndsproblematik.

When interpreting the results it should be taken into account that the statistics are based on a sample survey. Certain groups of commodities are transported in relatively small scale; a small change in the number of transports might lead to a large impact on the results, without necessarily an actual, underlying difference.

- (1) The measure tonne-kilometres performed is calculated as kilometres driven multiplied by the volume of goods loaded.
- (2) The regions of Greater Stockholm, Greater Malmö and Greater Gothenburg are described under the chapter Definitions.

Fakta om statistiken

Statistikens innehåll och tillförlitlighet

Föreliggande rapport Lastbilstrafik – inrikes och utrikes trafik med svenska lastbilar (andra kvartalet 2016) syftar till att visa såväl inrikes som utrikes trafik med svenskregistrerade lastbilar gällande antal transporter, körda kilometer, lastad godsmängd och transportarbete. Rapporten omfattar kvartalsvärden samt värden för rullande fyra kvartal.

Undersökningspopulationen består av objektet "lastbil" och avser endast transporter som utförs av svenskregistrerade last-/dragbilar med en maximilastvikt på 3,5 ton eller mer. Urvalet består av drygt 2800 slumpmässigt valda fordon. Urvalet begränsas till att fordonet ska vara i trafik, årsmodellen ska vara yngre än 30 år samt att bilens ägare skall finnas med i Statistiska centralbyråns (SCB) Företagsregister. Underlag till ramen och urvalet är Transportstyrelsens Yrkestrafikregister, Transportstyrelsens Fordonsregister samt körsträckedata från SCB:s körsträckedatabas.

För varje utvald lastbil ska uppgifter lämnas avseende en specifik mätvecka. Uppgiftslämnare är lastbilsägaren vid den aktuella tidpunkten. Frågeformuläret innehåller allmänna avsnitt där till exempel antalet körda kilometer samt uppgifter om släp och eventuella transporter på färja eller järnväg ska anges. En sändningsjournal innehållande bland annat lastningsort, lossningsort, körda kilometer, sändningens vikt och varuslag ska sedan föras avseende den aktuella mätveckan. Uppgiftsinsamling sker huvudsakligen via postenkät, med två skriftliga påminnelser samt telefonpåminnelse. Från och med kvartal 3 år 2015 kan uppgifter även lämnas via en webbenkät.

Det vägda bortfallet är 37,2 procent avseende andra kvartalet år 2016. Det vägda bortfallet är ett mått där hänsyn tas till varierande urvalssannolikheter mellan strata. Det ovägda bortfallet är 37,1 procent. Osäkerhetsmarginaler (95%) redovisas för samtliga resultat i kvartalsstatistiken. Skattningsförfarandet, så kallad rak uppräknings inom strata, justerar för bortfallet. Här antas att bortfallet "ser ut" som de svarande objekten.

Osäkerhetskällor för undersökningen är främst mätning och att undersökningen är baserad på urval. Se kvalitetsdeklarationen för vidare beskrivning av osäkerhetskällorna. En nyhet från och med kvartal 1 år 2015 (samt i årsrapport 2014) är att samtliga värden är omräknade för den stilleståndsproblematik som beskrivits i tidigare rapporter. Med den nya skattningsmetodiken ligger nivåskattningar mellan 30 till 40 procent högre jämfört med tidigare skattningsmetodik. Detta utgör en stor förändring i undersökningen. Jämförbarheten med tidigare års skattningar går därmed förlorad. För att användare ändå ska få en viss jämförbarhet bakåt har årsskattningar, samt kvartalsskattningar, avseende 2012, 2013 och 2014 producerats med den nya skattningsmetodiken och finns publicerade på Trafikanalys webbplats (se Trafikanalys Statistik 2015:22 samt 2015:23). I kvalitetsdeklarationen för 2015 års rapport finns mer information om detta, se speciellt kapitel B.0 Inledning och avsnitt 2.2.4 om skattningsmetodik.

Fram till och med 2014 efterfrågades den *genomsnittliga* vikten avseende pålastad godsmängd för distributions- och uppsamlingsrundor (d/u-rundor). Från och med 2015 efterfrågas den *totala* vikten för pålastad godsmängd. Läs mer om motivet till detta i kvalitetsdeklarationen i avsnitt 2.2.3 om mätning. Effekten av förändringen är att den totala pålastade godsmängden ökar med uppskattningsvis sex procent.

Bortfallet har två effekter på undersökningen: 1) I och med att antalet undersökta lastbilstransporter blir färre än avsett så blir den statistiska osäkerheten i resultatet större. Effekten kan utläsas i form av bredare konfidensintervall. 2) En känd företeelse är att den grupp som inte svarar i en undersökning ofta har ett annat beteende än den grupp som svarar. I denna undersökning kan det innebära att skattningar av till exempel totalt antal körda kilometer blir för höga eller för låga.

En fördjupad bortfallsanalys genomfördes 2014 inom ramen för undersökningen. Resultaten från analysen visar att för vissa variabler (maxlastvikt, geografiska regioner och ålder på lastbilen) sker ingen snedvridning men för variabeln registerbaserad körsträcka finns en snedvridning. Registerbaserad körsträcka kommer från körsträckedatabasen som i sin tur baseras på bilprovningsdata. Bortfallsanalyserna visar att lastbilar i bortfallet har en längre genomsnittlig daglig (registerbaserad) körsträcka än de svarande. Eftersom det finns en korrelation mellan den registerbaserade körsträckan och den faktiska körsträckan under mätveckan innebär detta en risk för snedvridning avseende körsträcka. Om bortfallet inom varje stratum i genomsnitt har en längre daglig körsträcka än de svarande förmår inte estimationsmetoden rak uppräkningsmetod inom strata att fullt ut kompensera för denna snedvridning. Detta kan leda till att de sanna nivåerna för totalt antal körda kilometer underskattas. Se kvalitetsdeklarationen för en vidare diskussion om aspekter kring bortfallet.

Jämförbarhet och sammanvändbarhet

Mellan 1972 och 1999 har statistik tagits fram över svenska lastbilars transporter inom landet. Enligt den statistikharmonisering som påbjöds i och med EES-avtalet har Sverige sedan 1995 redovisat statistik över svenska lastbilars totala transportverksamhet, inklusive transporter i utlandet. Sedan första kvartalet år 2000 utförs undersökningen enligt EU-förordningen för statistikredovisning av vägtransporter (EU 70/2012).

Vissa förändringar mellan definitioner i de tidigare undersökningarna, till och med 1999, och föreliggande undersökning kan noteras. I den tidigare undersökningen om inrikes trafik används begreppet "körning" medan det i undersökningen om utrikestrafiken insamlades statistik per "utlandsresa." I föreliggande undersökning är "sändning" det centrala begreppet. I nuvarande undersökning ska alla transporter med svenskregistrerade lastbilar uppges varför även cabotage (inrikestrafik i annat land än Sverige) och tredjelandstrafik omfattas av undersökningen. I den tidigare utrikesundersökningen skulle resan starta i Sverige för att ingå i undersökningen. Från och med år 2003 infördes en något förändrad urvalsmetod, främst i syfte att förbättra precisionen i utrikestrafiken. Den förändrade metoden kan medföra att tidsserierna inte kan jämföras fullt ut.

Från och med 2012 infördes en ny stratifiering. Motiven till förändringen finns dokumenterade i Trafikanalys PM 2011:14 Översyn av stratifieringsmetoder för lastbilstrafikundersökningen som återfinns på Trafikanalys webbplats (trafa.se). I princip ska en ny stratifiering inte innebära att nivåerna på målstorheterna förändras, vilket betyder att tidsserier går att jämföra före och efter den nya stratifieringen. Detta gäller framförallt rörande skattningar på totalnivå. Rörande skattningar nedbrutna på redovisningsgrupper, som i sig är mer osäkra än resultat på totalnivå, bör viss försiktighet iaktas vid tolkning. För tidsserier för redovisningsgrupper kan jämförbarheten ha påverkats av stratifieringen.

Den omräkning för stilleståndsproblematiken som införts från och med 2014 års undersökning utgör som tidigare nämnts en stor förändring i undersökningen. Från och med 2014 års skattningar och framåt är jämförbarheten med tidigare års skattningar därmed inte möjliga. Dock har omräknade skattningar baserat på den nya skattningsmetodiken beräknats per kvartal och år avseende 2012 till 2014 och finns publicerade på Trafikanalys webbplats, se Trafikanalys Statistik 2015:22 respektive 2015:23.

Administrativa uppgifter

Trafikanalys är statistikansvarig myndighet för den officiella statistiken inom transport- och kommunikationssektorn. På uppdrag av Trafikanalys produceras statistiken av Statisticon AB.

Undersökningen utförs i enlighet med EU-förordning för statistikredovisning av vägtransporter (EU 70/2012). I enlighet med förordningen kommer oidentifierade uppgifter att överföras till EU:s statistiska databaser. Uppgifterna som lämnas till EU är sekretesskyddade enligt Euratom 1588/90.

Skyldighet att lämna uppgifter till undersökningen föreligger enligt lagen om den officiella statistiken (SFS 2001:99), förordningen om den officiella statistiken (SFS 2001:100) och Trafikanalys föreskrift (TRAFAFS 2012:1). Uppgifter som lämnas till Trafikanalys hanteras enligt Offentlighets och sekretesslagen 24 kap §8 (SFS 2009:400).

Definitioner

Med **inrikes trafik** avses den trafik som svenskregistrerade lastbilar presterar med gods som både lastats och lossats inom landet.

Domestic transports includes the transports of the Swedish registered lorries with goods loaded and unloaded within the country.

Med **utrikes trafik** avses den trafik som svenskregistrerade lastbilar presterar med utrikes destinerat gods eller gods som lastas utrikes med svensk destination samt cabotage och tredjelandstrafik. Om lastbilen kört delar av sträckan innanför Sveriges gränser inkluderas denna del i utrikes trafik.

International transports includes the transports of the Swedish registered lorries with foreign destination or when goods is loaded abroad with Sweden as destination. It also includes Cabotage and cross-trade. If part of the journey is within the Swedish border, this part of the journey are included in the international transport.

Med **cabotage** avses inrikestrafik i ett annat land än Sverige.

Cabotage includes domestic services in a country other than Sweden.

Med **tredjelandstrafik** avses trafik mellan två andra länder än Sverige.

Cross trade (third-country traffic) means transports between two different countries other than Sweden.

Samtliga lastbilar i undersökningen ska ha en **maximilastvikt på 3,5 ton eller mer**.

All lorries in the survey have a **load capacity of 3.5 tonnes or more**.

Totalvikt är summan av fordonets tjänstevikt och den beräknade vikten av det största antal personer utom föraren (som är inräknad i tjänstevikten) och den största mängden gods som fordonet är inrättat för. Tjänstevikt för lastbilar är den sammanlagda vikten av fordonet i normalt, fullt driffärdigt skick vid användning av tyngsta till fordonet hörande karosseri, verktyg och reservhjul som hör till fordonet, bränsle, smörjolja, vatten samt föraren.

Maximum permissible weight is the legal maximum that the vehicle (or vehicle combination) is permitted to weigh, when the vehicle (combination) is stationary on a public road. The maximum permissible weight includes the weight of the load capacity as well as the weight of the driver and of all other persons carried at the same time plus the weight of the vehicle (or vehicle combination) with its equipment and a full fuel tank.

Maximilastvikt beräknas som skillnaden mellan fordonets totalvikt och tjänstevikt. Den tyngsta last som fordonet är konstruerat för.

Load capacity is the difference between the vehicle's total weight and maximum permissible weight. The weight to be taken into account includes the weight of all packaging of the goods including the tare weight of any container, swap body or pallets used to contain the goods. Maximum weight of goods declared permissible by the competent authority of the country.

Lastbil är ett fordon som ej är att anse som en personbil eller buss. Motorfordon avsett för godstransport.

A goods road motor vehicle is a vehicle that is not considered to be a car or bus. A road vehicle designed to carry goods (lorry, trailer, semi-trailer, road-tractor).

Trafikarbetet redovisas som antal körda kilometer.

Vehicle kilometre is the distance actually run, the number of **kilometres driven**.

Transportarbetet redovisas i tonkilometer. Tonkilometer beräknas som produkten av last i ton och körda kilometer per körning. Notera att denna variabel beräknas per körning och därefter summeras när totalt transportarbete ska skattas. Detta innebär att tonkilometer inte kan härledas utifrån aggregat i redovisningen; summa godsmängd multiplicerat med summa körda km blir inte summa tonkilometer.

Tonne-kilometers is a unit of measure of goods transport that represents the transport of one tonne by road over one kilometre. This variable is calculated per run. This means that tonne-kilometers can not be derived based on aggregates in the financial statements; total tonnes multiplied by the total kilometers driven is not the sum of tonne-kilometers.

Yrkesmässig trafik avser transporter åt andra mot betalning, till exempel godstrafik.

Transport for hire or reward concerns the carriage of goods for payment on behalf of third parties. If the company are being paid to transport goods belonging to somebody else.

Firmabilstrafik avser transporter för företagets egen räkning, exempelvis grossister och återförsäljare som distribuerar egna varor till sina kunder.

Transport **on own account** concerns such as wholesalers and retailers who distribute their own products to their customers, in their own vehicle. Transports not for hire or reward.

Summeringar stämmer inte alltid exakt med summa-raden. Detta beror på avrundningar i delposterna.

Totals do not always correspond exactly with the sum of the line. This is due to rounding in the sub-items.

Teckenförklaring/ Legend

- Intet finns att redovisa
- *Nothing there to report*

0 Mindre än 0,5 av enheten

0 *Less than 0.5 of unit*

Regioner/Regions**Län/County****Syd/South**

6 Jönköping	9 Gotland
9 Kronoberg	10 Blekinge
8 Kalmar	12 Skåne

Väst/West

13 Halland	14 Västra Götaland
------------	--------------------

Mitt/Central

1 Stockholm	18 Örebro
3 Uppsala	19 Västmanland
4 Södermanland	21 Gävleborg
5 Östergötland	

Norr/North

17 Värmland	23 Jämtland
20 Dalarna	24 Västerbotten
22 Västernorrland	25 Norrbotten

Storstadsområden/Metropolitan areas

Stor-Stockholm = Stockholms län Greater Stockholm = Stockholm County

Stor-Göteborg / Greater Gothenburg

Län	Kommun	Län	Kommun
14	40 Ale	14	62 Lilla Edet
14	89 Alingsås	14	81 Mölndal
14	80 Göteborg	14	2 Partille
14	1 Härryda	14	15 Stenungsund
13	84 Kungsbacka	14	19 Tjörn
14	82 Kungälv	14	7 Öckerö
14	41 Lerum		

Stor-Malmö / Greater Malmö

Län	Kommun	Län	Kommun
12	31 Burlöv	12	80 Malmö
12	85 Eslöv	12	64 Skurup
12	67 Höör	12	30 Staffanstorps
12	61 Kävlinge	12	63 Svedala
12	62 Lomma	12	87 Trelleborg
12	81 Lund	12	33 Vellinge

Tabell 1. Svenska lastbilars godstransporter, andra kvartalet 2016 och 2015.

Table 1. Transport of goods by road by Swedish registered lorries, second quarter 2016 and 2015.

	Kvartal 2 2016	95 % K.I.	Kvartal 2 2015	95 % K.I.
Antal lastbilar, totalt¹	62 930		61 915	
därav				
Yrkesmässig trafik	45 654		44 615	
Firmabilstrafik	17 276		17 300	
Antal transporter i 1 000-tal	11 385 ±	1 280	10 120 ±	981
Inrikes trafik	11 249 ±	1 281	9 996 ±	982
därav				
Yrkesmässig trafik med last	6 986 ±	908	5 765 ±	678
Yrkesmässig trafik utan last	2 549 ±	472	2 104 ±	352
Firmabilstrafik med last	1 306 ±	360	1 784 ±	456
Firmabilstrafik utan last	408 ±	248	343 ±	123
Utrikes trafik	136 ±	40	124 ±	36
därav				
Med last	106 ±	36	93 ±	30
Utan last	30 ±	11	31 ±	12
Cabotage	18 ±	8	12 ±	5
Tredjelandstrafik	6 ±	4	7 ±	5
Körda kilometer i 1 000-tal km	828 836 ±	57 221	833 280 ±	55 598
Inrikes trafik	767 538 ±	56 986	768 652 ±	54 925
därav				
Yrkesmässig trafik med last	544 432 ±	44 637	502 172 ±	43 187
Yrkesmässig trafik utan last	132 732 ±	21 892	112 928 ±	15 196
Firmabilstrafik med last	75 094 ±	16 331	133 921 ±	28 356
Firmabilstrafik utan last	15 280 ±	6 654	19 632 ±	8 878
Utrikes trafik	61 298 ±	14 356	64 628 ±	18 321
därav				
Med last	54 535 ±	13 674	56 745 ±	17 280
Utan last	6 763 ±	2 267	7 883 ±	3 303
Cabotage	2 588 ±	1 185	2 220 ±	1 236
Tredjelandstrafik	5 205 ±	4 387	4 064 ±	2 346
Lastad godsmängd i 1 000-tal ton	123 852 ±	12 894	108 602 ±	10 240
Inrikes trafik	121 988 ±	12 909	106 860 ±	10 254
därav				
Yrkesmässig trafik	108 283 ±	12 453	90 821 ±	9 757
Firmabilstrafik	13 705 ±	4 791	16 040 ±	4 321
Utrikes trafik	1 864 ±	680	1 742 ±	576
därav				
Från Sverige till utlandet	951 ±	397	1 049 ±	419
Från utlandet till Sverige	807 ±	375	553 ±	219
Cabotage	49 ±	35	41 ±	29
Tredjelandstrafik	58 ±	43	99 ±	77
Transportarbete i miljoner ton-km	11 676 ±	1 002	11 291 ±	988
Inrikes trafik	10 830 ±	992	10 288 ±	967
därav				
Yrkesmässig trafik	10 078 ±	993	9 107 ±	924
Firmabilstrafik	752 ±	255	1 180 ±	378
Utrikes trafik	846 ±	239	1 004 ±	324
därav				
Från Sverige till utlandet	410 ±	105	554 ±	187
Från utlandet till Sverige	389 ±	149	381 ±	143
Cabotage	7 ±	5	11 ±	7
Tredjelandstrafik	40 ±	34	58 ±	43
Farligt gods, i 1 000-tal ton	3 387 ±	2 036	5 250 ±	2 708
Farligt gods, i miljoner tonkm	555 ±	242	628 ±	296

1) Värdet avser det genomsnittliga antalet lastbilar i undersökningspopulationen under undersökningsåret.

Tabell 2. Inrikes godstransporter med svenska lastbilar. Lastade och lossade godsmängder efter destination respektive ursprung, andra kvartalet 2016.

Table 2. National road goods transport with Swedish registered lorries. Loaded and unloaded goods by county and metropolitan areas by destination and origin of the haulage respectively, second quarter 2016.

Län	Lastad godsmängd, 1 000-tal ton				Lossad godsmängd, 1 000-tal ton			
	Totalt	95 % K.I.	Därav med destination (%)		Totalt	95 % K.I.	Därav med ursprung (%)	
			Inom egna länet/området	Till andra län/områden			Inom egna länet/området	Till andra län/områden
Totalt	121 988 ±	12 909	74	26	121 988 ±	12 909	74	26
01 Stockholm	14 093 ±	4 674	72	28	13 073 ±	4 386	78	22
03 Uppsala	3 156 ±	2 727	73	27	3 177 ±	2 717	73	27
04 Södermanland	3 154 ±	3 378	71	29	2 761 ±	3 329	82	18
05 Östergötland	4 181 ±	1 864	71	29	4 821 ±	1 968	62	38
06 Jönköping	6 262 ±	2 323	59	41	6 138 ±	2 120	61	39
07Kronoberg	6 204 ±	3 755	76	24	6 157 ±	3 798	77	23
08 Kalmar	3 846 ±	2 226	72	28	3 570 ±	2 050	77	23
09 Gotland	1 160 ±	963	97	3	1 179 ±	962	96	4
10 Blekinge	1 998 ±	1 628	46	54	1 360 ±	907	67	33
12 Skåne	17 852 ±	5 860	86	14	17 309 ±	5 840	89	11
13 Halland	4 649 ±	2 301	58	42	4 706 ±	2 170	57	43
14 Västra Götaland	17 210 ±	3 860	75	25	17 211 ±	3 723	75	25
17 Värmland	5 917 ±	1 937	79	21	6 302 ±	2 123	74	26
18 Örebro	4 300 ±	2 547	66	34	6 088 ±	3 438	46	54
19 Västmanland	2 857 ±	2 015	20	80	1 865 ±	868	31	69
20 Dalarna	3 142 ±	1 391	73	27	3 473 ±	1 615	66	34
21 Gävleborg	5 027 ±	2 273	73	27	5 843 ±	2 652	63	37
22 Västernorrland	3 757 ±	1 619	75	25	4 004 ±	1 717	70	30
23 Jämtland	4 331 ±	4 194	81	19	3 923 ±	4 101	90	10
24 Västerbotten	5 387 ±	4 155	91	9	5 211 ±	4 121	94	6
25 Norrbotten	3 505 ±	1 771	95	5	3 818 ±	1 867	87	13
Storstadsområden								
Stor-Stockholm ¹	14 093 ±	4 674	72	28	13 073 ±	4 386	78	22
Stor-Malmö ¹	11 493 ±	4 283	86	14	10 646 ±	4 257	88	12
Stor-Göteborg ¹	9 591 ±	3 051	72	28	9 434 ±	2 791	69	31

1) Se avsnitt Definitioner för definition av storstadsområden. *Definitions of city areas, see Definitioner.*

Tabell 3. Inrikes godstransporter med svenska lastbilar fördelat på varugrupper (NST2007). Antal transporter med last, körda kilometer med last, transporterad godsmängd och transportarbete, andra kvartalet 2016.

Table 3. National road goods transport with Swedish registered lorries by NST2007 division. Number of haulages, kilometres driven with goods, tonnes and tonne-kilometres, second quarter 2016.

Kod	Varugrupp	Antal transporter med last 1 000-tal		Körda kilometer med last 1 000-tal km		Transporterad godsmängd 1 000-tal ton		Transportarbete Miljoner ton-km	
		Totalt	95 % K.I.	Totalt	95 % K.I.	Totalt	95 % K.I.	Totalt	95 % K.I.
		Totalt		8 291 ±	947	619 526 ±	44 670	121 988 ±	12 909
01	Produkter från jordbruk, skogsbruk och fiske <i>därav rundvirke</i>	607 ± 426 ±	151 123	64 033 ± 37 828 ±	17 966 11 027	21 810 ± 17 281 ±	5 597 4 940	2 056 ± 1 557 ±	534 455
02	Kol, råolja och naturgas	7 ±	9	956 ±	1 228	212 ±	241	29 ±	37
03	Malm, andra produkter från utvinning <i>därav jord, sten och sand</i>	1 785 ± 1 720 ±	484 482	36 293 ± 32 000 ±	8 369 7 915	36 243 ± 34 047 ±	9 553 9 405	877 ± 719 ±	233 207
04	Livsmedel, drycker och tobak	600 ±	239	84 472 ±	17 670	7 822 ±	3 410	1 053 ±	289
05	Textil, beklädnadsvaror, läder och lädervaror	84 ±	116	7 641 ±	7 476	554 ±	802	32 ±	28
06	Trä och varor av trä och kork (exkl.möbler), massa, papper och pappersvaror, trycksaker <i>därav sågade, hyvlade trävaror</i> <i>därav flis, trä-/sågavfall</i> <i>därav papper, papp och varor därav</i>	364 ± 66 ± 137 ± 67 ±	114 37 77 56	40 596 ± 10 269 ± 9 946 ± 7 172 ±	10 369 5 065 5 836 3 109	7 542 ± 971 ± 3 949 ± 1 695 ±	3 562 435 2 679 2 257	854 ± 224 ± 317 ± 137 ±	265 111 208 65
07	Stenkols- och raffinerade petroleumprodukter <i>därav raffinerade petroleumprodukter</i>	214 ± 212 ±	104 104	16 169 ± 15 506 ±	7 253 7 172	6 164 ± 6 126 ±	3 208 3 207	435 ± 426 ±	215 215
08	Kemikalier, kemiska produkter, konstfibrer, gummi- och plastvaror samt kärnbränsle	91 ±	57	13 057 ±	4 769	1 921 ±	1 306	336 ±	154
09	Andra icke-metalliska mineraliska produkter	282 ±	97	20 882 ±	8 354	5 137 ±	1 728	508 ±	223
10	Metallvaror exkl. maskiner och utrustning	195 ±	131	19 447 ±	10 589	1 846 ±	793	287 ±	122
11	Maskiner och instrument	176 ±	77	17 110 ±	6 838	2 026 ±	962	259 ±	120
12	Transportutrustning	123 ±	100	12 545 ±	8 673	1 611 ±	1 091	220 ±	176
13	Möbler och andra tillverkade varor	50 ±	32	5 413 ±	3 094	659 ±	560	85 ±	79
14	Hushållsavfall, annat avfall och returråvara	816 ±	321	36 021 ±	11 358	7 588 ±	2 840	456 ±	175
15	Post och paket	197 ±	99	23 539 ±	11 360	2 330 ±	1 251	269 ±	147
16	Utrustning för transport och gods	1 851 ±	423	60 996 ±	13 593	5 515 ±	1 338	238 ±	66
17	Flyttgods, fordon för reparation	23 ±	20	1 518 ±	1 562	112 ±	91	12 ±	14
18	Styckegods och samlastat gods	749 ±	146	149 991 ±	29 053	11 460 ±	2 239	2 562 ±	651
19	Oidentifierbart gods	0 ±	0	0 ±	0	0 ±	0	0 ±	0
20	Andra varor, ej tidigare specificerade	78 ±	56	8 847 ±	11 161	1 434 ±	1 623	263 ±	398

Transporternas utveckling - lastbilstrafik

Totalt, både inrikes- och utrikestrafik

Lastbilstrafik 2016										
Antal transporter i 1000-tal, totalt										
	Kvartal 1, metod		Kvartal 2, metod		Kvartal 3, metod		Kvartal 4, metod		Totalt, metod	
	Gammal	Ny	Gammal	Ny	Gammal	Ny	Gammal	Ny	Gammal	Ny
2006	8 222		9 150		8 544		10 343		36 259	
2007	9 160		9 726		8 629		10 400		37 915	
2008	9 525		10 297		8 377		9 750		37 949	
2009	8 191		10 450		8 311		10 734		37 685	
2010	8 005		10 378		8 007		8 929		35 319	
2011	8 807		9 353		7 959		9 046		35 165	
2012	7 486	9 612	8 229	10 057	7 006	9 721	7 157	9 495	29 878	38 886
2013	6 552	8 226	7 524	9 679	6 681	9 919	7 093	8 979	27 850	36 804
2014	6 193	8 268	7 350	10 077	6 197	9 946	7 053	9 650	26 793	37 940
2015		8 553		10 120		9 489		10 839		39 000
2016		9 592		11 385						
Körda kilometer i 1000-tal km, totalt										
	Kvartal 1, metod		Kvartal 2, metod		Kvartal 3, metod		Kvartal 4, metod		Totalt, metod	
	Gammal	Ny	Gammal	Ny	Gammal	Ny	Gammal	Ny	Gammal	Ny
2006	660 566		671 963		613 060		758 640		2 704 229	
2007	699 217		745 023		660 565		722 546		2 827 351	
2008	736 844		788 157		658 489		746 331		2 929 821	
2009	635 817		659 973		604 744		741 153		2 641 686	
2010	602 477		773 288		644 690		717 938		2 738 393	
2011	674 639		712 042		580 981		701 447		2 669 110	
2012	591 969	720 695	657 548	789 878	581 631	770 021	614 004	758 452	2 445 152	3 039 045
2013	601 332	736 734	649 569	809 163	558 923	785 943	607 887	728 186	2 417 711	3 060 026
2014	533 082	684 386	608 272	781 062	549 603	811 835	585 095	754 149	2 276 051	3 031 433
2015		674 197		833 280		746 698		788 976		3 043 152
2016		718 171		828 836						

Anmärkning: värden i kursiv stil är omräknade och utgör inte officiell statistik, läs mer under fakta om statistiken.

Transporternas utveckling - lastbilstrafik

Totalt, både inrikes- och utrikestrafik

Lastbilstrafik 2016										
Lastad godsmängd i 1000-tal ton, totalt										
	Kvartal 1, metod		Kvartal 2, metod		Kvartal 3, metod		Kvartal 4, metod		Totalt, metod	
	Gammal	Ny	Gammal	Ny	Gammal	Ny	Gammal	Ny	Gammal	Ny
2006	78 986		86 693		79 003		97 580		342 262	
2007	84 071		90 758		83 910		101 383		360 122	
2008	91 905		102 270		75 682		97 452		367 309	
2009	78 039		90 181		73 339		92 233		333 792	
2010	69 478		96 669		75 962		79 966		322 075	
2011	80 519		82 058		83 032		85 372		330 981	
2012	71 498	91 772	80 158	96 862	69 764	96 132	73 505	96 529	294 925	381 295
2013	68 959	86 343	70 857	90 406	68 599	102 076	72 715	90 896	281 129	369 721
2014	62 306	83 026	76 310	103 111	65 499	104 314	68 197	90 749	272 311	381 200
2015		94 049		108 602		100 979		119 235		422 865
2016		106 749		123 852						
Transportarbete i miljoner tonkm, totalt										
	Kvartal 1, metod		Kvartal 2, metod		Kvartal 3, metod		Kvartal 4, metod		Totalt, metod	
	Gammal	Ny	Gammal	Ny	Gammal	Ny	Gammal	Ny	Gammal	Ny
2006	10 463		9 510		8 879		11 047		39 899	
2007	10 303		10 623		9 205		10 394		40 525	
2008	10 760		11 300		9 276		11 031		42 367	
2009	8 659		8 665		7 990		9 727		35 041	
2010	7 958		10 328		8 219		9 768		36 273	
2011	9 617		9 820		8 071		9 439		36 946	
2012	8 155	9 815	8 805	10 442	7 939	10 408	8 578	10 346	33 478	41 011
2013	8 404	10 231	8 649	10 661	7 893	11 102	8 576	10 097	33 521	42 090
2014	7 208	9 232	8 535	10 751	8 265	12 024	7 980	9 949	31 987	41 956
2015		9 402		11 291		10 064		10 741		41 498
2016		10 172		11 676						

Anmärkning: värden i kursiv stil är omräknade och utgör inte officiell statistik, läs mer under fakta om statistiken.

Transporternas utveckling - lastbilstrafik

Inrikestrafik

Lastbilstrafik 2016										
Antal transporter i 1000-tal, inrikestrafik										
	Kvartal 1, metod		Kvartal 2, metod		Kvartal 3, metod		Kvartal 4, metod		Totalt, metod	
	Gammal	Ny	Gammal	Ny	Gammal	Ny	Gammal	Ny	Gammal	Ny
2006	8 050		9 023		8 388		10 150		35 611	
2007	9 021		9 567		8 497		10 232		37 317	
2008	9 372		10 121		8 238		9 609		37 340	
2009	8 087		10 334		8 203		10 605		37 229	
2010	7 869		10 228		7 883		8 783		34 763	
2011	8 655		9 230		7 868		8 925		34 678	
2012	7 362	9 470	8 124	9 931	6 904	9 588	7 076	9 394	29 466	38 384
2013	6 444	8 093	7 407	9 535	6 605	9 816	7 007	8 874	27 464	36 318
2014	6 101	8 152	7 260	9 966	6 110	9 815	6 966	9 536	26 437	37 470
2015		8 384		9 996		9 381		10 739		38 501
2016		9 477		11 249						
Körda kilometer i 1000-tal km, inrikestrafik										
	Kvartal 1, metod		Kvartal 2, metod		Kvartal 3, metod		Kvartal 4, metod		Totalt, metod	
	Gammal	Ny	Gammal	Ny	Gammal	Ny	Gammal	Ny	Gammal	Ny
2006	589 074		598 637		537 924		670 624		2 396 259	
2007	617 138		669 724		592 976		642 343		2 522 181	
2008	649 778		698 621		581 431		674 786		2 604 616	
2009	584 483		604 170		563 641		673 308		2 425 602	
2010	541 364		705 181		587 112		652 170		2 485 827	
2011	605 780		648 864		525 920		638 183		2 418 747	
2012	530 520	651 559	601 217	722 683	538 283	713 242	571 347	706 709	2 241 367	2 794 193
2013	550 962	676 072	597 673	746 678	519 021	732 404	564 176	675 175	2 231 833	2 830 329
2014	492 577	634 262	561 562	724 041	508 836	753 186	547 257	707 009	2 110 233	2 818 499
2015		606 106		768 652		685 238		739 740		2 799 737
2016		658 740		767 538						

Anmärkning: värden i kursiv stil är omräknade och utgör inte officiell statistik, läs mer under fakta om statistiken.

Transporternas utveckling - lastbilstrafik

Inrikestrafik

Lastbilstrafik 2016										
Lastad godsmängd i 1000-tal ton, inrikestrafik										
	Kvartal 1, metod		Kvartal 2, metod		Kvartal 3, metod		Kvartal 4, metod		Totalt, metod	
	Gammal	Ny	Gammal	Ny	Gammal	Ny	Gammal	Ny	Gammal	Ny
2006	76 936		85 152		77 027		95 155		334 270	
2007	82 465		89 140		82 382		99 396		353 383	
2008	90 328		100 328		74 162		95 777		360 595	
2009	77 069		88 815		72 092		90 821		328 796	
2010	67 856		94 612		74 873		78 260		315 601	
2011	78 650		80 409		82 113		83 875		325 047	
2012	69 749	89 794	78 888	95 309	68 617	94 617	72 487	95 272	289 741	374 992
2013	67 595	84 677	69 396	88 632	67 596	100 724	71 662	89 604	276 249	363 637
2014	61 154	81 592	75 094	101 602	64 366	102 602	67 166	89 397	267 780	375 192
2015		92 002		106 860		99 724		118 047		416 633
2016		105 135		121 988						
Transportarbete i miljoner tonkm, inrikestrafik										
	Kvartal 1, metod		Kvartal 2, metod		Kvartal 3, metod		Kvartal 4, metod		Totalt, metod	
	Gammal	Ny	Gammal	Ny	Gammal	Ny	Gammal	Ny	Gammal	Ny
2006	9 446		8 493		7 753		9 763		35 455	
2007	9 118		9 669		8 323		9 265		36 375	
2008	9 678		10 013		8 225		10 018		37 934	
2009	8 023		7 858		7 404		8 832		32 118	
2010	7 154		9 257		7 476		8 851		32 738	
2011	8 621		8 875		7 403		8 518		33 417	
2012	7 148	8 689	7 985	9 462	7 318	9 591	7 915	9 563	30 367	37 305
2013	7 650	9 321	7 855	9 712	7 255	10 258	7 948	9 338	30 708	38 629
2014	6 644	8 539	7 848	9 910	7 626	11 097	7 430	9 261	29 548	38 808
2015		8 563		10 288		9 179		10 073		38 102
2016		9 196		10 830						

Anmärkning: värden i kursiv stil är omräknade och utgör inte officiell statistik, läs mer under fakta om statistiken.

Transporternas utveckling - lastbilstrafik

Utrikestrafik

Lastbilstrafik 2016										
Antal transporter i 1000-tal, utrikestrafik										
	Kvartal 1, metod		Kvartal 2, metod		Kvartal 3, metod		Kvartal 4, metod		Totalt, metod	
	Gammal	Ny	Gammal	Ny	Gammal	Ny	Gammal	Ny	Gammal	Ny
2006	172		127		156		193		648	
2007	139		159		132		168		598	
2008	153		176		139		141		609	
2009	103		116		108		129		456	
2010	137		150		124		146		556	
2011	152		123		91		121		486	
2012	124	142	104	126	102	133	81	101	412	502
2013	107	133	117	144	76	103	86	106	386	486
2014	92	115	90	111	88	131	87	114	356	471
2015		169		124		108		99		500
2016		115		136						
Körda kilometer i 1000-tal km, utrikestrafik										
	Kvartal 1, metod		Kvartal 2, metod		Kvartal 3, metod		Kvartal 4, metod		Totalt, metod	
	Gammal	Ny	Gammal	Ny	Gammal	Ny	Gammal	Ny	Gammal	Ny
2006	71 492		73 326		75 136		88 016		307 970	
2007	82 079		75 299		67 589		80 203		305 170	
2008	87 066		89 536		77 058		71 545		325 205	
2009	51 334		55 803		41 103		67 844		216 085	
2010	61 113		68 108		57 577		65 768		252 566	
2011	68 859		63 179		55 062		63 263		250 363	
2012	61 449	69 136	56 331	67 195	43 348	56 779	42 657	51 742	203 785	244 853
2013	50 370	60 662	51 896	62 486	39 901	53 539	43 711	53 011	185 878	229 698
2014	40 504	50 124	46 710	57 022	40 766	58 649	37 838	47 140	165 818	212 934
2015		68 091		64 628		61 460		49 236		243 415
2016		59 431		61 298						

Anmärkning: värden i kursiv stil är omräknade och utgör inte officiell statistik, läs mer under fakta om statistiken.

Transporternas utveckling - lastbilstrafik

Utrikestrafik

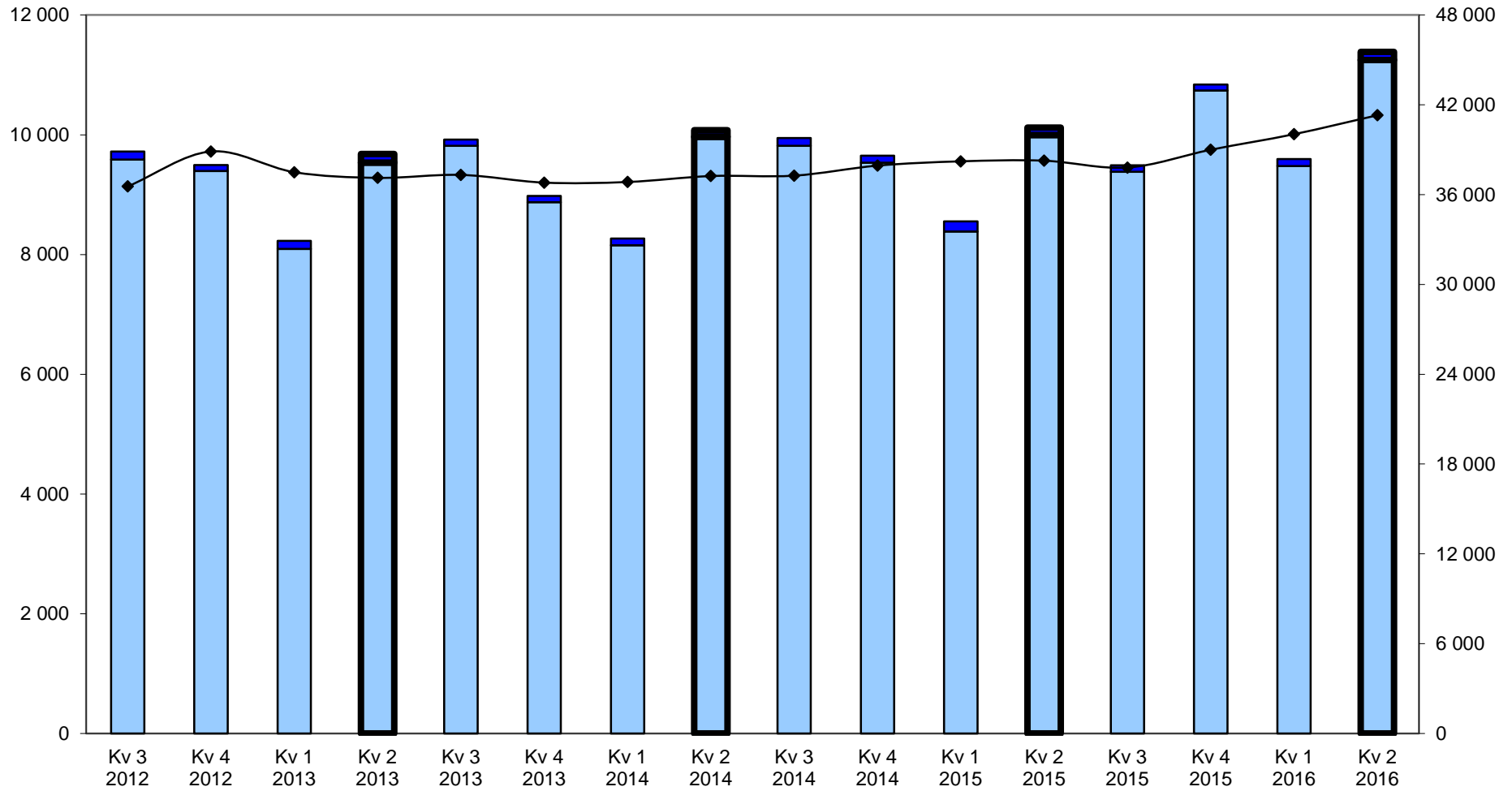
Lastbilstrafik 2016										
Lastad godsmängd i 1000-tal ton, utrikestrafik										
	Kvartal 1, metod		Kvartal 2, metod		Kvartal 3, metod		Kvartal 4, metod		Totalt, metod	
	Gammal	Ny	Gammal	Ny	Gammal	Ny	Gammal	Ny	Gammal	Ny
2006	2 050		1 541		1 976		2 425		7 992	
2007	1 606		1 618		1 528		1 987		6 739	
2008	1 577		1 942		1 520		1 675		6 714	
2009	970		1 366		1 247		1 413		4 996	
2010	1 622		2 056		1 089		1 706		6 474	
2011	1 870		1 649		919		1 497		5 934	
2012	1 749	<i>1 978</i>	1 270	<i>1 552</i>	1 147	<i>1 515</i>	1 018	<i>1 257</i>	5 184	<i>6 303</i>
2013	1 364	<i>1 666</i>	1 461	<i>1 774</i>	1 003	<i>1 351</i>	1 053	<i>1 292</i>	4 881	<i>6 084</i>
2014	1 152	<i>1 435</i>	1 216	<i>1 509</i>	1 132	<i>1 712</i>	1 031	<i>1 352</i>	4 531	<i>6 007</i>
2015		<i>2 047</i>		<i>1 742</i>		<i>1 255</i>		<i>1 187</i>		<i>6 231</i>
2016		<i>1 614</i>		<i>1 864</i>						
Transportarbete i miljoner tonkm, utrikestrafik										
	Kvartal 1, metod		Kvartal 2, metod		Kvartal 3, metod		Kvartal 4, metod		Totalt, metod	
	Gammal	Ny	Gammal	Ny	Gammal	Ny	Gammal	Ny	Gammal	Ny
2006	1 017		1 017		1 126		1 284		4 444	
2007	1 185		954		882		1 129		4 150	
2008	1 082		1 287		1 051		1 013		4 433	
2009	636		807		585		895		2 923	
2010	804		1 071		743		918		3 535	
2011	996		945		668		921		3 529	
2012	1 007	<i>1 126</i>	820	<i>980</i>	621	<i>817</i>	662	<i>783</i>	3 111	<i>3 706</i>
2013	754	<i>910</i>	794	<i>949</i>	638	<i>844</i>	628	<i>759</i>	2 814	<i>3 461</i>
2014	564	<i>694</i>	686	<i>840</i>	639	<i>926</i>	550	<i>688</i>	2 439	<i>3 148</i>
2015		<i>839</i>		<i>1 004</i>		<i>886</i>		<i>668</i>		<i>3 396</i>
2016		<i>975</i>		<i>846</i>						

Anmärkning: värden i kursiv stil är omräknade och utgör inte officiell statistik, läs mer under fakta om statistiken.

Antal transporter (1 000-tal) under fyra år. Omräknade värden per kvartal 2012-2014.

Antal transporter
(1 000-tal)

Rullande fyra kvartal
(1 000-tal)



Inrikes kvartalsdata

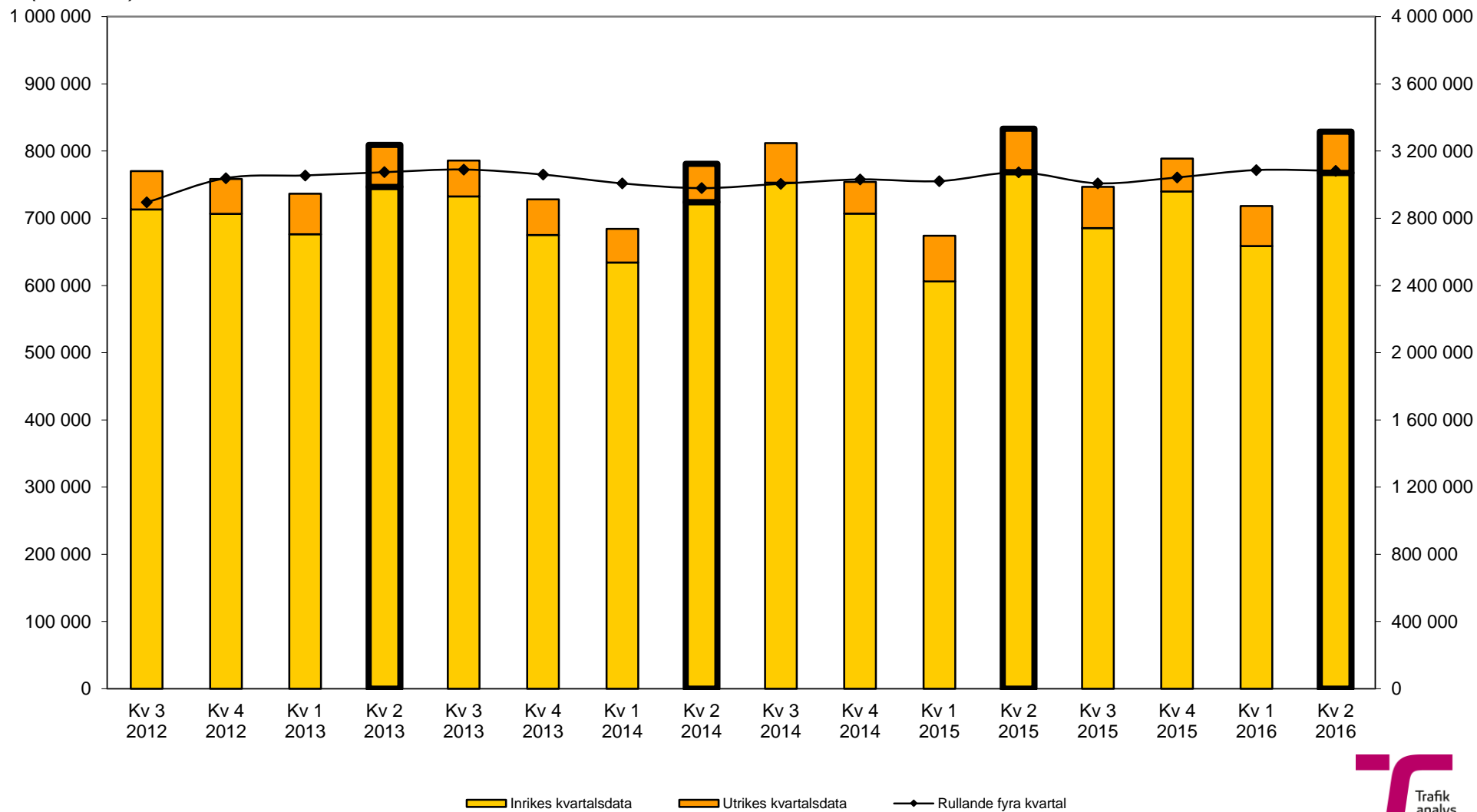
Utrikes kvartalsdata

Rullande fyra kvartal

Körda kilometer (1 000-tal km) under fyra år. Omräknade värden per kvartal 2012-2014.

Körda kilometer
(1 000-tal km)

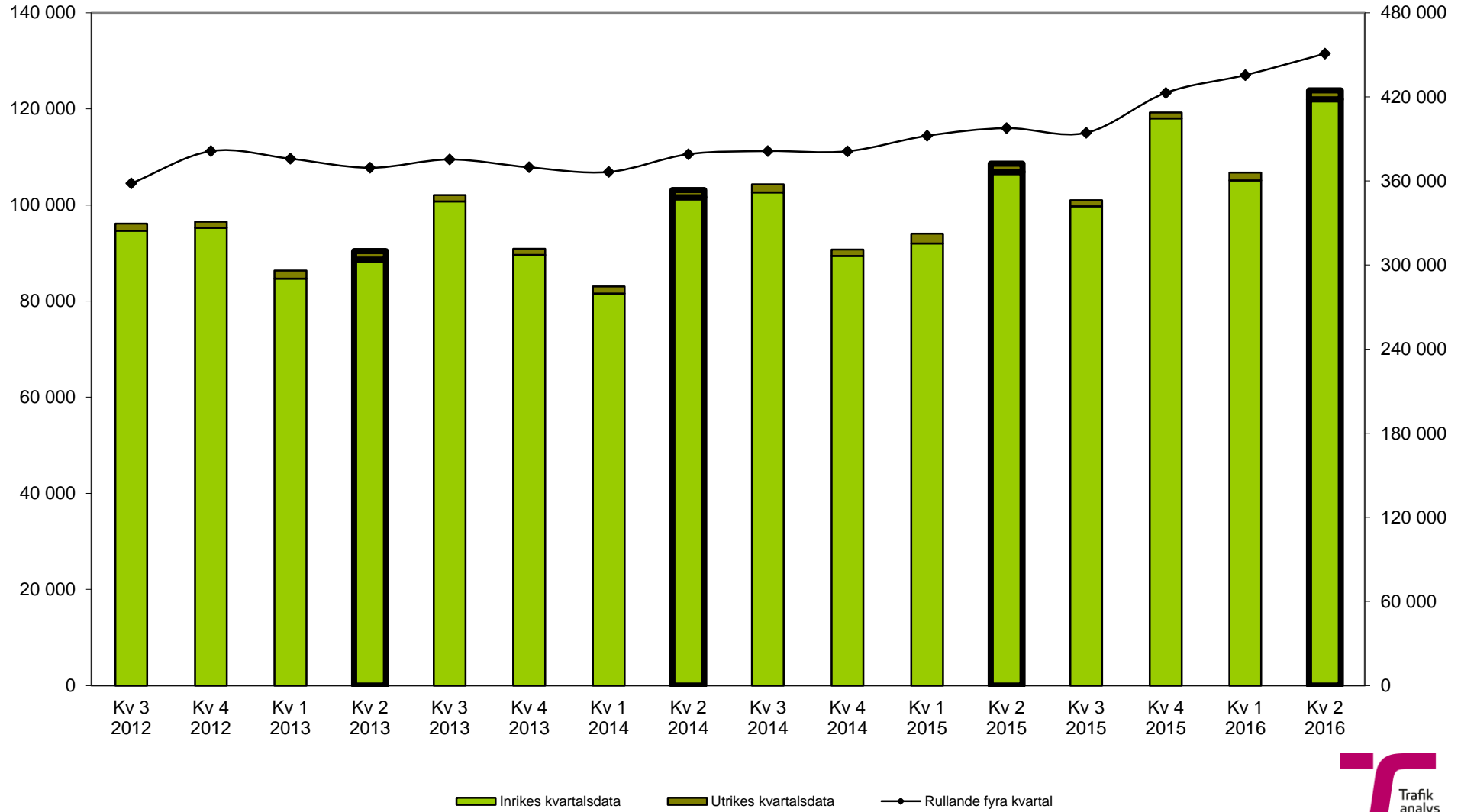
Rullande fyra kvartal
(1 000-tal km)



Lastad godsmängd
(1 000-tal ton)

Lastad godsmängd (1 000-tals ton) under fyra år. Omräknade värden per kvartal 2012-2014.

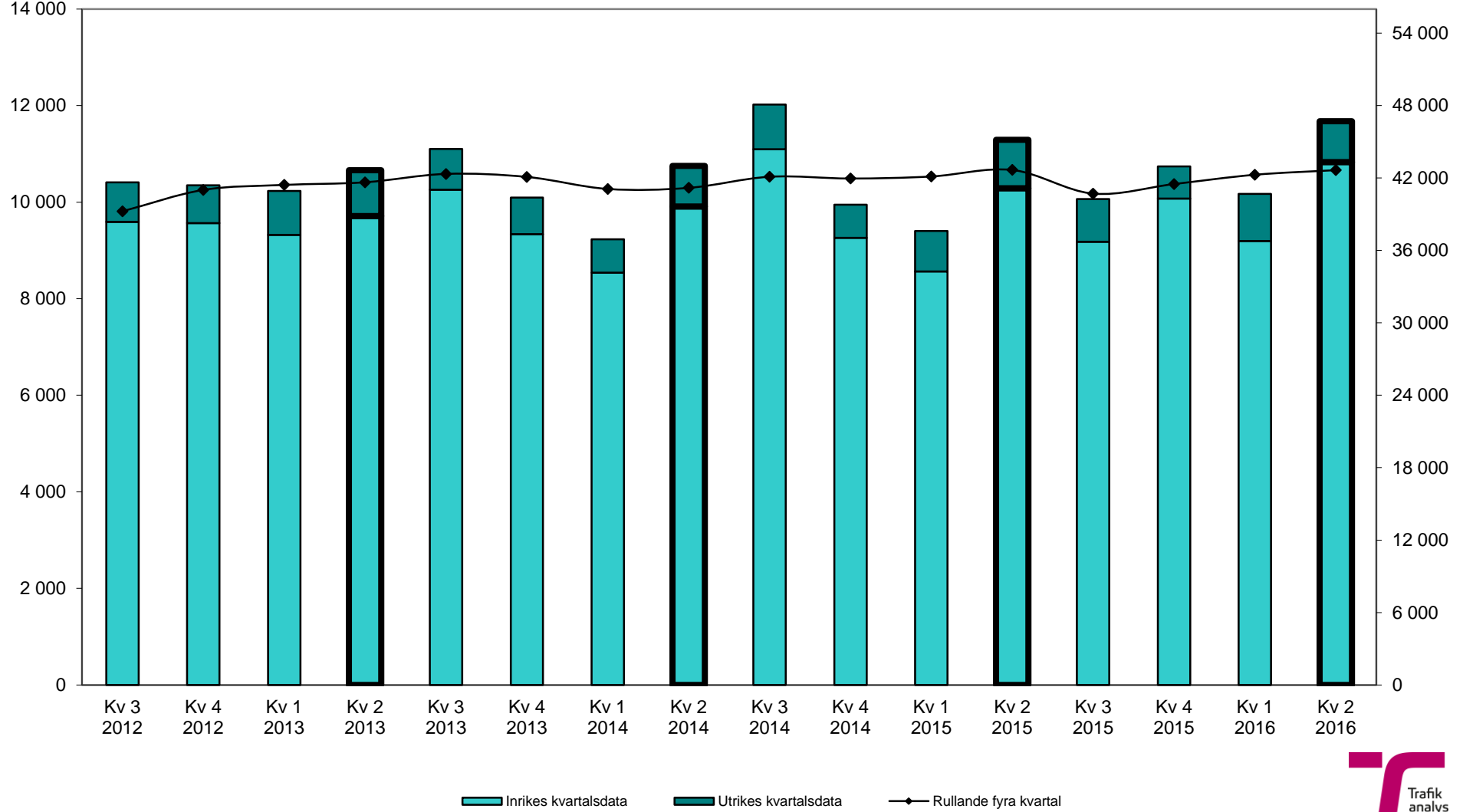
Rullande fyra kvartal
(1 000-tal ton)



Transportarbete (miljoner ton-km) under fyra år. Omräknade värden per kvartal 2012-2014.

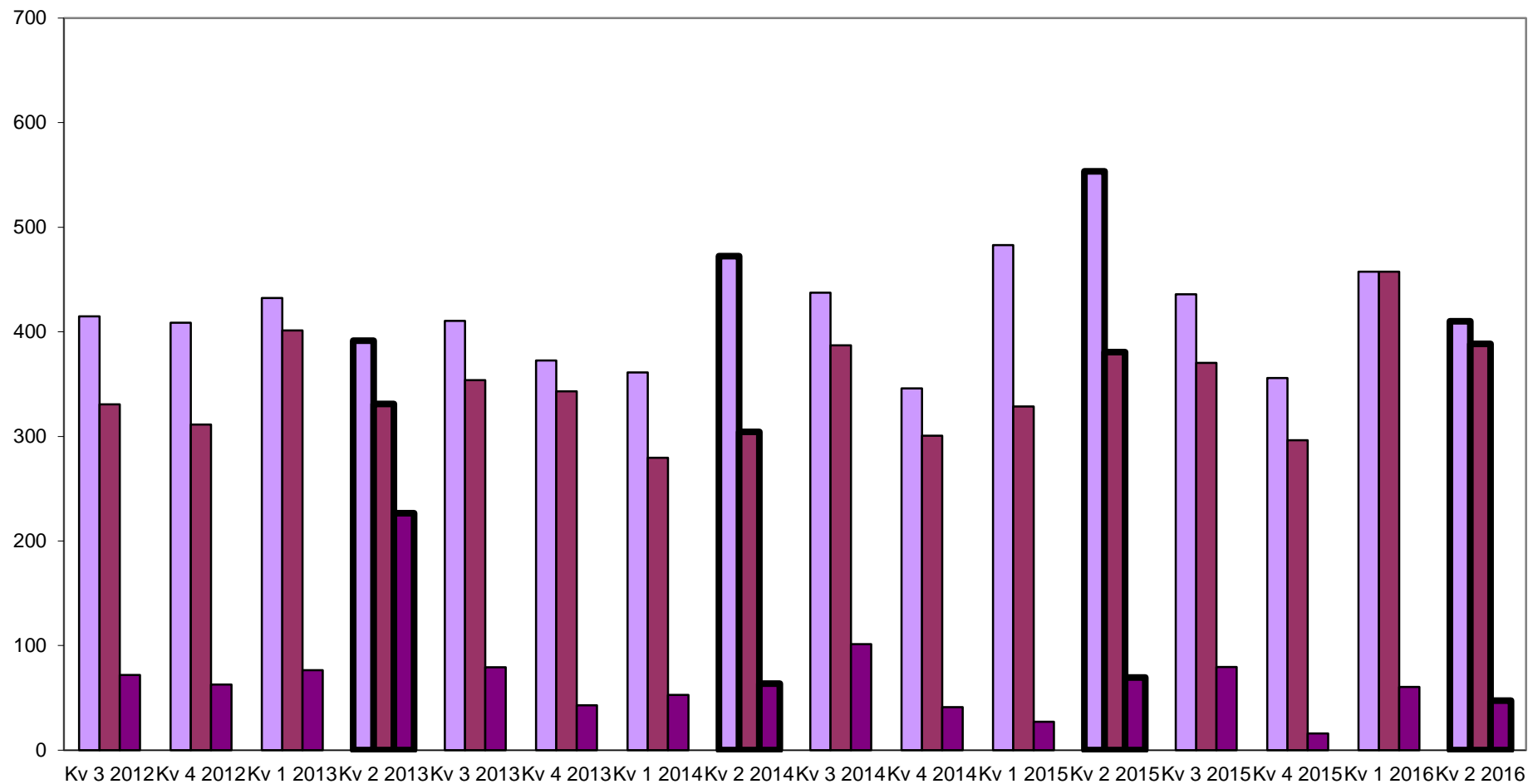
Transportarbete
(miljoner ton-km)

Rullande fyra kvartal
(miljoner ton-km)



Utrikes transportarbete
(miljoner ton-km)

Utrikes transportarbete (miljoner ton-km) under fyra år. Omräknade värden per kvartal 2012-2014



■ Från Sverige till Utlandet

■ Från Utlandet till Sverige

■ Cabotage och tredjelandstrafik

Kvartal	Antal transporter i 1 000-tal. Omräknade värden per kvartal 2012-2014.		
	Inrikes kvartalsdata	Utrikes kvartalsdata	Rullande fyra kvartal
Kv 3 2012	9 588	133	36 548
Kv 4 2012	9 394	101	38 886
Kv 1 2013	8 093	133	37 500
Kv 2 2013	9 535	144	37 122
Kv 3 2013	9 816	103	37 320
Kv 4 2013	8 874	106	36 804
Kv 1 2014	8 152	115	36 845
Kv 2 2014	9 966	111	37 243
Kv 3 2014	9 815	131	37 270
Kv 4 2014	9 536	114	37 940
Kv 1 2015	8 384	169	38 226
Kv 2 2015	9 996	124	38 269
Kv 3 2015	9 381	108	37 812
Kv 4 2015	10 739	99	39 000
Kv 1 2016	9 477	115	40 039
Kv 2 2016	11 249	136	41 304

Kvartal	Lastad godsmängd i 1 000-tal ton. Omräknade värden per kvartal 2012-2014.		
	Inrikes kvartalsdata	Utrikes kvartalsdata	Rullande fyra kvartal
Kv 3 2012	94 617	1 515	358 272
Kv 4 2012	95 272	1 257	381 295
Kv 1 2013	84 677	1 666	375 866
Kv 2 2013	88 632	1 774	369 411
Kv 3 2013	100 724	1 351	375 354
Kv 4 2013	89 604	1 292	369 721
Kv 1 2014	81 592	1 435	366 404
Kv 2 2014	101 602	1 509	379 109
Kv 3 2014	102 602	1 712	381 347
Kv 4 2014	89 397	1 352	381 200
Kv 1 2015	92 002	2 047	392 222
Kv 2 2015	106 860	1 742	397 713
Kv 3 2015	99 724	1 255	394 379
Kv 4 2015	118 047	1 187	422 865
Kv 1 2016	105 135	1 614	435 565
Kv 2 2016	121 988	1 864	450 815

Kvartal	Utrikes transportarbete i miljoner ton-km. Omräknade värden per kvartal 2012-2014.		
	Från Sverige till Utlandet	Från Utlandet till Sverige	Cabotage och tredjelandstrafik
Kv 3 2012	415	331	72
Kv 4 2012	409	311	63
Kv 1 2013	432	401	77
Kv 2 2013	392	331	227
Kv 3 2013	410	354	79
Kv 4 2013	373	343	43
Kv 1 2014	361	280	53
Kv 2 2014	472	304	64
Kv 3 2014	437	387	101
Kv 4 2014	346	301	41
Kv 1 2015	483	329	27
Kv 2 2015	554	381	69
Kv 3 2015	436	370	79
Kv 4 2015	356	296	16
Kv 1 2016	457	458	60
Kv 2 2016	410	389	47

Kvartal	Körda kilometer i 1 000-tal km. Omräknade värden per kvartal 2012-2014.		
	Inrikes kvartalsdata	Utrikes kvartalsdata	Rullande fyra kvartal
Kv 3 2012	713 242	56 779	2 894 598
Kv 4 2012	706 709	51 742	3 039 045
Kv 1 2013	676 072	60 662	3 055 085
Kv 2 2013	746 678	62 486	3 074 370
Kv 3 2013	732 404	53 539	3 090 292
Kv 4 2013	675 175	53 011	3 060 026
Kv 1 2014	634 262	50 124	3 007 679
Kv 2 2014	724 041	57 022	2 979 578
Kv 3 2014	753 186	58 649	3 005 470
Kv 4 2014	707 009	47 140	3 031 433
Kv 1 2015	606 106	68 091	3 021 244
Kv 2 2015	768 652	64 628	3 073 462
Kv 3 2015	685 238	61 460	3 008 325
Kv 4 2015	739 740	49 236	3 043 152
Kv 1 2016	658 740	59 431	3 087 126
Kv 2 2016	767 538	61 298	3 082 682

Kvartal	Transportarbete i miljoner ton-km. Omräknade värden per kvartal 2012-2014.		
	Inrikes kvartalsdata	Utrikes kvartalsdata	Rullande fyra kvartal
Kv 3 2012	9 591	817	39 243
Kv 4 2012	9 563	783	41 011
Kv 1 2013	9 321	910	41 426
Kv 2 2013	9 712	949	41 646
Kv 3 2013	10 258	844	42 339
Kv 4 2013	9 338	759	42 090
Kv 1 2014	8 539	694	41 092
Kv 2 2014	9 910	840	41 182
Kv 3 2014	11 097	926	42 104
Kv 4 2014	9 261	688	41 956
Kv 1 2015	8 563	839	42 125
Kv 2 2015	10 288	1 004	42 666
Kv 3 2015	9 179	886	40 706
Kv 4 2015	10 073	668	41 498
Kv 1 2016	9 196	975	42 268
Kv 2 2016	10 830	846	42 653

Anmärkning: värden i kursiv stil är omräknade och utgör inte officiell statistik, läs mer under fakta om statistiken.