



LASTBILSTRAFIK 2015 kvartal 1

Publiceringsdatum: 2015-06-30

Kontaktperson:

Trafikanalys

Sara Berntsson

tel: 010-414 42 07, e-post: sara.berntsson@trafa.se

Statisticon AB

Mats Nyfjäll

tel: 010-130 80 23, e-post: mats.nyfjall@statisticon.se

Kvartalsuppgifter publiceras	första kvartalet fastställs under juni år 2015
	andra kvartalet fastställs under september år 2015
	tredje kvartalet fastställs under januari år 2016
	fjärde kvartalet fastställs under mars år 2016

Samtliga fyra kvartal summeras till årsstatistik. Årsstatistiken fastställs under maj år 2016.

Exakt datum för publicering återfinns i publiceringsplanen på Trafikanalys hemsida www.trafa.se/statistik

Innehåll/Content

[Sammanfattning](#)

[Summary](#)

[Fakta om statistiken](#)

[Definitioner/Definitions](#)

[Tabell 1. Svenska lastbilars godstransporter, första kvartalet 2015 och 2014.](#)

[Table 1. Transport of goods by road by Swedish registered lorries, first quarter 2015 and 2014.](#)

[Tabell 2. Inrikes godstransporter med svenska lastbilar. Lastade och lossade godsmängder efter län samt efterdestination respektive ursprung, första kvartalet](#)

[Table 2. National road goods transport with Swedish registered lorries. Loaded and unloaded goods](#)

[by county and metropolitan areas by destination and origin of the haulage respectively, first quarter 2015.](#)

[Tabell 3. Inrikes godstransporter med svenska lastbilar fördelat på varugrupper \(NST2007\). Antal transporter med last, körda kilometer med last, transporterad](#)

[Table 3. National road goods transport with Swedish registered lorries by NST2007 division. Number of haulages, kilometres](#)

[driven with goods, tonnes and tonne-kilometres, first quarter 2015.](#)

[Tidsseier kvartal 2005-2015, Totalt](#)

[Tidsserier kvartal 2005-2015, Inrikestrafik](#)

[Tidsserier kvartal 2005-2015, Utrikestrafik](#)

Figur 1. Antal transporter, 1 000-tal under fyra år.

Figur 2. Körda kilometer 1 000-tal under fyra år.

Figur 3. Lastad godsmängd 1 000-tal under fyra år.

Figur 4. Transportarbete (miljoner ton-km) under fyra år.

Figur 5. Utrikes transportarbete (miljoner ton-km) under fyra år.

[Data till figurer](#)

Lastbilstrafik 2015 kvartal 1 - sammanfattning

Trafikanalys ansvarar för den officiella statistiken inom svensk transport- och kommunikationssektor, och presenterar varje kvartal statistik om den svenska lastbilstrafiken. Följande rapport redovisar statistik om svenskregistrerade tunga lastbilars inrikes- och utrikestrafik under första kvartalet 2015. Trafiken beskrivs genom uppgifter, antal transporter, antal kilometer som lastbilarna kört (trafikarbetet), mängd och typ av gods som transporteras samt transportarbetets omfattning (mätt i mängden transporterat gods multiplicerad med transporterad sträcka). Rapporten presenterar också kvartalsvärden för perioden 2005-2015. För en sammanfattande bild av lastbilstrafiken och en mer djupgående analys av statistiken, se Trafikanalys årsrapport "Lastbilstrafik 2014" som utkom i juni 2015.

En ny metod för beräkning av lastbilstrafikens omfattning har implementerats från och med första kvartalet 2015. Det innebär att statistiken i föreliggande rapport inte kan jämföras med tidigare publicerade rapporter i samma serie. Men för att jämförelser skall kunna göras från 2012 och framåt har kvartalsvärdena för perioden räknats om i enlighet med den nya metoden. Kvartalsvärden som räknats om för åren 2012-2014 återfinns i de omräknade tabellverket–Trafikanalys Statistik 2015:22, omräknade årstabeller återges i Trafikanalys Statistik 2015:23.

Den svenska lastbilstrafikens omfattning uppvisar inga betydande skillnader under första kvartalet 2015 jämfört med samma kvartal i fjol. Lastbilarna utförde 8,6 miljoner transporter och körde sammanlagt 674 miljoner kilometer inom och utom landets gränser. Den lastade godsmängden uppgick till 94 miljoner ton. De tre senaste åren har första kvartalet haft lägst aktivitet, sett till såväl antal transporter som körda kilometer och transportarbete. Även lastad godsmängd per kvartal uppvisar ett liknande mönster.

Av det sammanlagda antalet transporter utfördes 98 procent i inrikestrafik. Av dessa inrikestransporter utfördes cirka fyra femtedelar av yrkesmässig trafik (transporter åt andra mot betalning) medan resterande femtedel utfördes av firmabilstrafik (grossister och återförsäljare som distribuerar sina egna varor till kunder).

Vissa varor transporteras mer frekvent än andra på de svenska vägarna. I Tabell 3 kan utläsas att varugrupperna *utrustning för transport och gods* samt *malm och andra produkter från utvinning* tillsammans utgjorde 40 procent av alla lastbilstransporter inom riket. Övriga 18 grupper är betydligt mindre, ingen av dessa stod för mer än 10 procent av det totala antalet transporter.

Av det totala antalet körda kilometer under kvartalet utfördes 606 miljoner, eller 90 procent, inom landet. Cirka 85 procent av dessa kördes med last, resterande var så kallade tomkörningar. Sett till antalet körda kilometer med last är det i fallande ordning varugrupperna *livsmedel, drycker och tobak*;

stykke gods och samlastat gods samt produkter från jordbruk, skogsbruk och fiske som är de största varugrupperna. Tillsammans står dessa tre grupper för närmare hälften av antalet körda kilometer med last i inrikes godstrafik.

Under kvartalet transporterades totalt 94 miljoner ton gods i lastbilstrafiken; 92 miljoner ton inrikes och drygt 2 miljoner ton utrikes. Av den mängd gods som transporterades inrikes lastades och lossades strax över 70 procent inom det samma län.

I Tabell 2 visas att en dryg femtedel av varorna lastades inom storstadsområdena, det vill säga i trakterna kring Stockholm, Malmö och Göteborg⁽¹⁾. Uppdelat på län lastades mest gods i Västra Götaland, 16 miljoner ton, följt av Skåne med 9 miljoner ton. Minst mängd gods lastades på Gotland, cirka 1 miljon ton, följt av Dalarnas, Jämtlands och Blekinge län som alla hade under 2 miljoner ton lastat gods. De lastade och lossade godsmängderna visar inga signifikanta skillnader jämfört med motsvarande kvartal i fjol.

Vid tolkning av resultatet bör hänsyn tas till att statistiken är baserad på en urvalsundersökning och att vissa varugrupper fraktas i relativt liten omfattning inom svensk lastbilstrafik. En liten förändring i antal kan därför leda till ett stort genomslag på resultatet, utan att det behöver finnas en faktisk skillnad. Läs mer om detta och om andra parametrar som är viktiga att ta hänsyn till vid tolkning av statistiken i avsnittet "Fakta om statistiken" i denna rapport.

(1) För beskrivning av regionerna Stor-Stockholm, Stor-Malmö och Stor-Göteborg, se avsnittet "Definitioner".

Swedish national and international road goods transport quarter 1 2015 - Summary

Transport analysis is the authority in Sweden who's responsible for the official statistics on road freight transport. The following report presents the Swedish road goods transports during the first quarter of 2015, it comprises both domestic and international transports. The featured variables describe number of transports, kilometres driven, amount of loaded goods and tonne-kilometres performed. The statistics also describes sectors as vehicles, length of haul, regional divisions, commodity groups and dangerous goods. The report also contains quarterly statistics for the period 2005-2015. For an overall picture of the road goods transports and a more in-depth analysis of the statistics, see the Transport analysis annual statistical report "Swedish national and international road goods transport" regarding 2014 which was published in June 2015.

The statistics encompasses Swedish-registered lorries with a load capacity of 3.5 tonnes or more. Data is gathered by an EU-regulated sample survey aimed at approximately 3,000 Swedish-registered lorries per quarter (12,000 per year) that transports goods by road. The results are presented every quarter as well as annually.

A new method for estimating the road freight statistics is implemented in the first quarter of 2015. This means that the statistics in this report are not comparable to previously publications. To enable comparisons from 2012 and onwards, all quarterly and yearly values relating to those years has been recalculated according to the new method. The adjusted statistics are published in the following reports Transport Analysis Statistics 2015:22 and 2015:23.

During the first quarter of 2015 the Swedish lorries drove a total of 674 million kilometers in a total of 8.6 million transports in both national and international journeys. The loaded amount of goods amounted to 94 million tons. In the last three years the first quarter have had the lowest activity during the whole year in terms of both the number of transports and kilometers driven. Loaded freight volume per quarter also shows a similar pattern.

National road goods transport can be divided into two categories, transport for hire or reward and transport on own account. Transport for hire or reward is defined as paid transports for another part. Transport on own account includes vehicles moving their own goods in their own vehicles. Vehicles operated in transport for hire or reward were most commonly used. About four fifths of all domestic haulage assignments on the Swedish roads were classified in this category of traffic. 98 percent of all transports were domestic transports.

Certain commodity groups are transported more frequently than others on the Swedish roads. Table 3 of this report shows that transport of "*equipment for transport of goods*" and the transport of "*metal ores and other mining quarrying products*" together represented 40 percent of all domestic transports within Sweden. None of the other 18 commodity groups accounted for more than 10 percent of the total number of transports.

During the first quarter of 2015, around 90 percent (606 million kilometres) of the total number of kilometers driven, were carried out in domestic transports. Approximately 85 percent of these 606 million kilometers were transports with goods, the remaining part were so-called empty runs. In terms of the number of kilometers driven with goods the largest commodity groups, in descending order, are; “*food products, beverages and tobacco*”, “*grouped goods*” as well as “*products from agriculture, hunting, forestry and fishing*”. Together these three groups accounted for nearly half of the number of kilometers driven with load in domestic road freight transports.

A total of 94 million tonnes of goods were transported during the first quarter of 2015, whereof 92 million tons in domestic transports. More than 70 percent of the freight transported within Sweden were transported within a county.

Table 2 shows that more than a fifth of the goods were loaded within a metropolitan area, namely in the areas around greater-Stockholm, greater-Malmö and greater-Gothenburg⁽¹⁾. Divided into counties, most of the goods were loaded in Västra Götaland, 16 million tonnes, followed by Skåne with 9 million tonnes of goods. The smallest amount of goods were loaded in Gotland, about 1 million tonnes, followed by Dalarna, Jämtland and Blekinge, which all had less than 2 million tons of goods loaded. The quantity of loaded and unloaded goods amounts about the same as the first quarter last year.

When interpreting the results it should be taken into account that the statistics are based on a sample survey. Certain groups of commodities are transported in relatively small scale, a small change in the number of transports might lead to a large impact on the results, without necessarily an actual, underlying difference.

(1) The regions of Greater Stockholm, Greater Malmö and Greater Gothenburg are described under the chapter Definitions.

Fakta om statistiken

Statistikens innehåll och tillförlitlighet

Föreliggande rapport Lastbilstrafik – inrikes och utrikes trafik med svenska lastbilar (Kvartal 1 år 2015) syftar till att visa såväl inrikes som utrikes trafik med svenskregistrerade lastbilar gällande antal transporter, körda kilometer, lastad godsmängd och transportarbete. Rapporten omfattar kvartalsvärden samt värden för rullande fyra kvartal.

Undersökningspopulationen består av objektet "lastbil" och avser endast transporter som utförs av svenskregistrerade last-/dragbilar med en maximilastvikt på 3,5 ton eller mer. Urvalet bestod tidigare av ca 3 000 fordon men från och med kvartal 1 år 2013 är urvalsstorleken ca 2800 fordon. Urvalet begränsas till att fordonet ska vara i trafik, årsmodellen ska vara yngre än 30 år samt att bilens ägare skall finnas med i Statistiska centralbyråns (SCB) Företagsregister. Underlag till ramen och urvalet är Transportstyrelsens Yrkestrafikregister, Transportstyrelsens Fordonsregister samt körsträckedata från SCB:s körsträckedatabas.

För varje utvald lastbil ska uppgifter lämnas avseende en specifik mätvecka. Uppgiftslämnare är lastbilsägaren vid den aktuella tidpunkten. Frågeformuläret innehåller allmänna avsnitt där till exempel antalet körda kilometer samt uppgifter om släp och eventuella transporter på färja eller järnväg ska anges. En sändningsjournal innehållande bland annat lastningsort, lossningsort, körda kilometer, sändningens vikt och varuslag ska sedan föras avseende den aktuella mätveckan. Uppgiftsinsamling sker huvudsakligen via postenkät, med två skriftliga påminnelser samt telefonpåminnelse.

Det vägda bortfallet är 30,7 procent avseende första kvartalet år 2015. Det vägda bortfallet är ett mått där hänsyn tas till varierande urvalssannolikheter mellan strata. Det ovägda bortfallet är 30,4 procent. Osäkerhetsmarginaler (95%) redovisas för samtliga resultat i kvartalsstatistiken. Skattningsförfarandet, så kallad rak uppräknings inom strata, justerar för bortfallet. Här antas att bortfallet "ser ut" som de svarande objekten.

Osäkerhetskällor för undersökningen är främst mätning och att undersökningen är baserad på urval. Se kvalitetsdeklarationen för vidare beskrivning av osäkerhetskällorna. En nyhet från och med kvartal 1 år 2015 (samt i årsrapport 2014) är att samtliga värden är justerade för den stilleståndsproblematik som beskrivits i tidigare rapporter. Med den nya skattningsmetodik ligger nivåskattningar mellan 30 till 40 procent högre jämfört med tidigare skattningsmetodik. Detta utgör en stor förändring i undersökningen. Jämförbarheten med tidigare års skattningar går därmed förlorad. För att användare ändå ska få en viss jämförbarhet bakåt har årsskattningar, samt kvartalsskattningar, avseende 2012, 2013 och 2014 producerats med den nya skattningsmetodik och finns publicerade på Trafikanalys webbplats (se Trafikanalys Statistik 2015:22 samt 2015:23). I tabell 1 i denna rapport är kvartal 1 år 2015 och 2014 båda beräknade med den nya skattningsmetodik. I kvalitetsdeklarationen för 2014 års rapport finns mer information om detta, se speciellt kapitel B.0 Inledning och avsnitt 2.2.4 om skattningsmetodik.

Bortfallet har två effekter på undersökningen: 1) I och med att antalet undersökta lastbilstransporter blir färre än avsett så blir den statistiska osäkerheten i resultatet större. Effekten kan utläsas i form av bredare konfidensintervall. 2) En känd företeelse är att den grupp som inte svarar i en undersökning ofta har ett annat beteende än den grupp som svarar. I denna undersökning kan det innebära att skattningar av till exempel totalt antal körda kilometer blir för höga eller för låga.

En fördjupad bortfallsanalys genomfördes 2014 inom ramen för undersökningen. Resultaten från analysen visar att för vissa variabler (maxlastvikt, geografiska regioner och ålder på lastbilen) sker ingen snedvridning men för variabeln registerbaserad körsträcka finns en snedvridning. Registerbaserad körsträcka kommer från körsträckedatabasen som i sin tur baseras på bilprovningsdata. Bortfallsanalyserna visar att lastbilar i bortfallet har en längre

genomsnittlig daglig (registerbaserad) körsträcka än de svarande. Eftersom det finns en korrelation mellan den registerbaserade körsträckan och den faktiska körsträckan under mätveckan innebär detta en risk för snedvridning avseende körsträcka. Om bortfallet inom varje stratum i genomsnitt har en längre daglig körsträcka än de svarande förmår inte estimationsmetoden rak uppräknings inom strata att fullt ut kompensera för denna snedvridning. Detta kan leda till att de sanna nivåerna för totalt antal körda kilometer underskattas. Se kvalitetsdeklarationen för en vidare diskussion om aspekter kring bortfallet.

Jämförbarhet och sammanvändbarhet

Mellan 1972 och 1999 har statistik tagits fram över svenska lastbilars transporter inom landet. Enligt den statistikharmonisering som påbjöds i och med EES-avtalet har Sverige sedan 1995 redovisat statistik över svenska lastbilars totala transportverksamhet, inklusive transporter i utlandet. Sedan första kvartalet år 2000 utförs undersökningen enligt EU-förordningen för statistikredovisning av vägtransporter (EU 70/2012).

Vissa förändringar mellan definitioner i de tidigare undersökningarna, till och med 1999, och föreliggande undersökning kan noteras. I den tidigare undersökningen om inrikes trafik används begreppet "körning" medan det i undersökningen om utrikestrafiken insamlades statistik per "utlandsresa." I föreliggande undersökning är "sändning" det centrala begreppet. I nuvarande undersökning ska alla transporter med svenskregistrerade lastbilar uppges varför även cabotage (inrikestrafik i annat land än Sverige) och tredjelandstrafik omfattas av undersökningen. I den tidigare utrikesundersökningen skulle resan starta i Sverige för att ingå i undersökningen. Från och med år 2003 infördes en något förändrad urvalsmetod, främst i syfte att förbättra precisionen i utrikestrafiken. Den förändrade metoden kan medföra att tidsserierna inte kan jämföras fullt ut.

Från och med 2012 har en ny stratifiering införts. Motiven till förändringen finns dokumenterade i Trafikanalys PM 2011:14 Översyn av stratifieringsmetoder för lastbilstrafikundersökningen som återfinns på Trafikanalys webbplats (trafa.se). I princip ska en ny stratifiering inte innebära att nivåerna på målstorheterna förändras, vilket betyder att tidsserier går att jämföra före och efter den nya stratifieringen. Detta gäller framförallt rörande skattningar på totalnivå. Rörande skattningar nedbrutna på redovisningsgrupper, som i sig är mer osäkra än resultat på totalnivå, bör viss försiktighet iaktas vid tolkning. För tidsserier för redovisningsgrupper kan jämförbarheten ha påverkats av stratifieringen.

Den justering för stilleståndsproblematiken som införts från och med 2014 års undersökning utgör som tidigare nämnts en stor förändring i undersökningen. Från och med 2014 års skattningar och framåt är jämförbarheten med tidigare års skattningar därmed inte möjliga. Dock omräkningar baserat på den nya skattningsmetodiken gjorts per kvartal och år avseende 2012 till 2014 och finns publicerade på Trafikanalys webbplats, se Trafikanalys Statistik 2015:22 respektive 2015:23.

Administrativa uppgifter

Trafikanalys är statistikansvarig myndighet för den officiella statistiken inom transport- och kommunikationssektorn. På uppdrag av Trafikanalys produceras statistiken av Statisticon AB.

Undersökningen utförs i enlighet med EU-förordning för statistikredovisning av vägtransporter (EU 70/2012). I enlighet med förordningen kommer avidentifierade uppgifter att överföras till EU:s statistiska databaser. Uppgifterna som lämnas till EU är sekretesskyddade enligt Euratom 1588/90. Skyldighet att lämna uppgifter till undersökningen föreligger enligt Lag (2011:99) om den officiella statistiken, Förordning (2001:100) om den officiella statistiken och Trafikanalys föreskrift (TRAFAFS 2012:1). Uppgifter som lämnas till Trafikanalys hanteras enligt Offentlighets- och sekretesslag (2009:400) 24 kap §8.

Definitioner

Med **inrikes trafik** avses den trafik som svenskregistrerade lastbilar presterar med gods som både lastats och lossats inom landet.

Domestic transports includes the transports of the Swedish registered lorries with goods loaded and unloaded within the country.

Med **utrikes trafik** avses den trafik som svenskregistrerade lastbilar presterar med utrikes destinerat gods eller gods som lastas utrikes med svensk destination samt cabotage och tredjelandstrafik. Om lastbilen kört delar av sträckan innanför Sveriges gränser inkluderas denna del i utrikes trafik.

International transports includes the transports of the Swedish registered lorries with foreign destination or when goods is loaded abroad with Sweden as destination. It also includes Cabotage and cross-trade. If part of the journey is within the Swedish border, this part of the journey are included in the international transport.

Med **cabotage** avses inrikestrafik i ett annat land än Sverige.

Cabotage includes domestic services in a country other than Sweden.

Med **tredjelandstrafik** avses trafik mellan två andra länder än Sverige.

Cross trade (third-country traffic) means transports between two different countries other than Sweden.

Samtliga lastbilar i undersökningen ska ha en **maximilastvikt på 3,5 ton eller mer**.

All lorries in the survey have a **load capacity of 3.5 tonnes or more**.

Totalvikt är summan av fordonets tjänstevikt och den beräknade vikten av det största antal personer utom föraren (som är inräknad i tjänstevikten) och den största mängden gods som fordonet är inrättat för. Tjänstevikt för lastbilar är den sammanlagda vikten av fordonet i normalt, fullt driftfärdigt skick vid användning av tyngsta till fordonet hörande karosseri, verktyg och reservhjul som hör till fordonet, bränsle, smörjolja, vatten samt föraren.

Maximum permissible weight is the legal maximum that the vehicle (or vehicle combination) is permitted to weigh, when the vehicle (combination) is stationary on a public road. The maximum permissible weight includes the weight of the load capacity as well as the weight of the driver and of all other persons carried at the same time plus the weight of the vehicle (or vehicle combination) with its equipment and a full fuel tank.

Maximilastvikt beräknas som skillnaden mellan fordonets totalvikt och tjänstevikt. Den tyngsta last som fordonet är konstruerat för.

Load capacity is the difference between the vehicle's total weight and maximum permissible weight. The weight to be taken into account includes the weight of all packaging of the goods including the tare weight of any container, swap body or pallets used to contain the goods. Maximum weight of goods declared permissible by the competent authority of the country.

Lastbil är ett fordon som ej är att anse som en personbil eller buss. Motorfordon avsett för godstransport.

A goods road motor vehicle is a vehicle that is not considered to be a car or bus. A road vehicle designed to carry goods (lorry, trailer, semi-trailer, road-tractor).

Trafikarbetet redovisas som antal körda kilometer.

Vehicle kilometre is the distance actually run, the number of **kilometres driven**.

Transportarbetet redovisas i tonkilometer. Tonkilometer beräknas som produkten av last i ton och körda kilometer per körning. Notera att denna variabel beräknas per körning och därefter summeras när totalt transportarbete ska skattas. Detta innebär att tonkilometer inte kan härledas utifrån aggregat i redovisningen; summa godsmängd multiplicerat med summa körda km blir inte summa tonkilometer.

Tonne-kilometers is a unit of measure of goods transport that represents the transport of one tonne by road over one kilometre. This variable is calculated per run. This means that tonne-kilometers can not be derived based on aggregates in the financial statements; total tonnes multiplied by the total kilometers driven is not the sum of tonne-kilometers.

Yrkesmässig trafik avser transporter åt andra mot betalning, till exempel godstrafik.

Transport for hire or reward concerns the carriage of goods for payment on behalf of third parties. If the company are being paid to transport goods belonging to somebody else.

Firmabilstrafik avser transporter för företagets egen räkning, exempelvis grossister och återförsäljare som distribuerar egna varor till sina kunder.

Transport **on own account** concerns such as wholesalers and retailers who distribute their own products to their customers, in their own vehicle. Transports not for hire or reward.

Summeringar stämmer inte alltid exakt med summa-raden. Detta beror på avrundningar i delposterna.

Totals do not always correspond exactly with the sum of the line. This is due to rounding in the sub-items.

Teckenförklaring/ Legend

- Intet finns att redovisa
- *Nothing there to report*

0 Mindre än 0,5 av enheten

0 *Less than 0.5 of unit*

Regioner/Regions

Län/County	Län/County
------------	------------

Syd/South

6 Jönköping	9 Gotland
9 Kronoberg	10 Blekinge
8 Kalmar	12 Skåne

Väst/West

13 Halland	14 Västra Götaland
------------	--------------------

Mitt/Central

1 Stockholm	18 Örebro
3 Uppsala	19 Västmanland
4 Södermanland	21 Gävleborg
5 Östergötland	

Norr/North

17 Värmland	23 Jämtland
20 Dalarna	24 Västerbotten
22 Västernorrland	25 Norrbotten

Storstadsområden/Metropolitan areas

Stor-Stockholm = Stockholms län

Greater Stockholm = Stockholm County

Stor-Göteborg / Greater
Gothenburg

Län	Kommun	Län	Kommun
14	40 Ale	14	62 Lilla Edet
14	89 Alingsås	14	81 Mölndal
14	80 Göteborg	14	2 Partille
14	1 Härryda	14	15 Stenungsund
13	84 Kungälv	14	19 Tjörn
14	82 Kungälv	14	7 Öckerö
14	41 Lerum		

Stor-Malmö / Greater Malmö

Län	Kommun	Län	Kommun
12	31 Burlöv	12	80 Malmö
12	85 Eslöv	12	64 Skurup
12	67 Höör	12	30 Staffanstorps
12	61 Kävlinge	12	63 Svedala
12	62 Lomma	12	87 Trelleborg
12	81 Lund	12	33 Vellinge

Tabell 1. Svenska lastbilars godstransporter, första kvartalet 2015 och 2014.

Table 1. Transport of goods by road by Swedish registered lorries, first quarter 2015 and 2014.

	Kvartal 1 2015	95 % K.I.	Kvartal 1 2014	95 % K.I.
Antal lastbilar, totalt	59 896		59 616	
därav				
Yrkesmässig trafik	42 725		43 392	
Firmabilstrafik	17 171		16 224	
Antal transporter i 1 000-tal	8 553 ±	828	8 268 ±	864
Inrikes trafik	8 384 ±	829	8 152 ±	864
därav				
Yrkesmässig trafik med last	5 087 ±	578	5 101 ±	646
Yrkesmässig trafik utan last	1 831 ±	292	1 841 ±	328
Firmabilstrafik med last	1 151 ±	341	930 ±	210
Firmabilstrafik utan last	316 ±	148	280 ±	112
Utrikes trafik	169 ±	49	115 ±	31
därav				
Med last	129 ±	40	86 ±	24
Utan last	40 ±	14	29 ±	10
Cabotage	19 ±	9	15 ±	6
Tredjelandstrafik	7 ±	10	5 ±	3
Körda kilometer i 1 000-tal km	674 197 ±	49 745	684 386 ±	46 613
Inrikes trafik	606 106 ±	48 317	634 262 ±	46 028
därav				
Yrkesmässig trafik med last	423 591 ±	39 306	458 184 ±	39 574
Yrkesmässig trafik utan last	92 276 ±	13 524	92 604 ±	13 294
Firmabilstrafik med last	78 138 ±	21 159	72 496 ±	15 607
Firmabilstrafik utan last	12 102 ±	5 521	10 979 ±	4 286
Utrikes trafik	68 091 ±	19 385	50 124 ±	11 148
därav				
Med last	58 046 ±	16 825	44 720 ±	10 294
Utan last	10 045 ±	5 111	5 404 ±	2 222
Cabotage	2 311 ±	1 145	2 051 ±	919
Tredjelandstrafik	3 139 ±	3 829	3 103 ±	2 530
Lastad godsmängd i 1 000-tal ton	94 049 ±	10 336	83 026 ±	10 358
Inrikes trafik	92 002 ±	10 317	81 592 ±	10 365
därav				
Yrkesmässig trafik	79 546 ±	8 873	72 844 ±	10 096
Firmabilstrafik	12 456 ±	5 825	8 748 ±	3 127
Utrikes trafik	2 047 ±	736	1 435 ±	440
därav				
Från Sverige till utlandet	1 218 ±	438	746 ±	266
Från utlandet till Sverige	763 ±	336	593 ±	272
Cabotage	30 ±	23	42 ±	38
Tredjelandstrafik	35 ±	33	53 ±	47
Transportarbete i miljoner ton-km	9 402 ±	1 029	9 232 ±	859
Inrikes trafik	8 563 ±	1 008	8 539 ±	852
därav				
Yrkesmässig trafik	7 799 ±	1 000	7 899 ±	845
Firmabilstrafik	764 ±	226	639 ±	212
Utrikes trafik	839 ±	264	694 ±	167
därav				
Från Sverige till utlandet	483 ±	155	361 ±	100
Från utlandet till Sverige	329 ±	124	280 ±	93
Cabotage	9 ±	8	11 ±	11
Tredjelandstrafik	18 ±	17	42 ±	41
Farligt gods, i 1 000-tal ton	2 561 ±	1 331	2 103 ±	1 176
Farligt gods, i miljoner tonkm	340 ±	145	349 ±	185

Anmärkning: värden i kursiv stil utgör inte officiell statistik

Tabell 2. Inrikes godstransporter med svenska lastbilar. Lastade och lossade godsmängder efter län samt efter destination respektive ursprung, första kvartalet 2015.

Table 2. National road goods transport with Swedish registered lorries. Loaded and unloaded goods by county and metropolitan areas by destination and origin of the haulage respectively, first quarter 2015.

Län	Lastad godsmängd, 1 000-tal ton				Lossad godsmängd, 1 000-tal ton			
	Totalt	95 % K.I.	Därav med destination (%)		Totalt	95 % K.I.	Därav med ursprung (%)	
			Inom egna länet/området	Till andra län/områden			Inom egna länet/området	Till andra län/områden
Totalt	92 002 ±	10 317	72	28	92 002 ±	10 317	72	28
01 Stockholm	7 801 ±	2 509	76	24	9 323 ±	3 197	64	36
03 Uppsala	2 961 ±	1 799	60	40	3 048 ±	1 624	58	42
04 Södermanland	2 421 ±	1 249	58	42	2 044 ±	1 205	68	32
05 Östergötland	6 237 ±	4 735	77	23	6 487 ±	4 682	74	26
06 Jönköping	5 108 ±	2 221	48	52	4 838 ±	2 059	50	50
07 Kronoberg	2 672 ±	2 844	71	29	2 572 ±	2 882	74	26
08 Kalmar	5 360 ±	2 587	74	26	5 293 ±	2 670	75	25
09 Gotland	1 050 ±	1 156	99	1	1 044 ±	1 156	99	1
10 Blekinge	1 859 ±	1 806	73	27	1 844 ±	1 784	74	26
12 Skåne	9 283 ±	2 789	74	26	8 759 ±	2 641	78	22
13 Halland	2 984 ±	1 437	61	39	3 321 ±	1 455	55	45
14 Västra Götaland	16 398 ±	4 010	83	17	16 563 ±	3 954	82	18
17 Värmland	5 810 ±	2 445	85	15	5 816 ±	2 523	85	15
18 Örebro	2 223 ±	1 150	62	38	2 649 ±	1 216	52	48
19 Västmanland	3 818 ±	2 061	25	75	2 289 ±	1 352	42	58
20 Dalarna	1 474 ±	568	36	64	1 624 ±	562	32	68
21 Gävleborg	3 079 ±	1 322	66	34	3 014 ±	1 151	68	32
22 Västernorrland	3 301 ±	2 452	91	9	3 960 ±	2 483	76	24
23 Jämtland	1 817 ±	1 000	67	33	1 305 ±	869	93	7
24 Västerbotten	3 380 ±	1 800	73	27	2 948 ±	1 589	84	16
25 Norrbotten	2 967 ±	1 643	92	8	3 260 ±	1 677	84	16
Storstadsområden								
Stor-Stockholm ¹	7 801 ±	2 509	76	24	9 323 ±	3 197	64	36
Stor-Malmö ¹	5 034 ±	1 670	73	27	4 984 ±	1 632	70	30
Stor-Göteborg ¹	6 717 ±	2 424	80	20	7 368 ±	2 465	78	22

1) Se avsnitt Definitioner för definition av storstadsområden. *Definitions of city areas, see Definitioner.*

Tabell 3. Inrikes godstransporter med svenska lastbilar fördelat på varugrupper (NST2007). Antal transporter med last, körda kilometer med last, transporterad godsmängd och transportarbete, första kvartalet år 2015.

Table 3. National road goods transport with Swedish registered lorries by NST2007 division. Number of haulages, kilometres driven with goods, tonnes and tonne-kilometres, first quarter 2015.

Kod	Varugrupp	Antal transporter med last 1 000-tal		Körda kilometer med last 1 000-tal km		Transporterad godsmängd 1 000-tal ton		Transportarbete Miljoner ton-km	
		Totalt	95 % K.I.	Totalt	95 % K.I.	Totalt	95 % K.I.	Totalt	95 % K.I.
Totalt		6 237 ±	645	501 729 ±	41 700	92 002 ±	10 317	8 563 ±	1 008
01	Produkter från jordbruk, skogsbruk och fiske <i>därav rundvirke</i>	440 ±	120	48 525 ±	12 852	14 850 ±	4 330	1 481 ±	397
02	Kol, råolja och naturgas	0 ±	0	0 ±	0	0 ±	0	0 ±	0
03	Malm, andra produkter från utvinning <i>därav jord, sten och sand</i>	1 118 ±	255	24 102 ±	5 485	24 071 ±	5 862	624 ±	170
04	Livsmedel, drycker och tobak	1 092 ±	254	22 310 ±	5 368	22 951 ±	5 809	540 ±	157
05	Livsmedel, drycker och tobak	550 ±	131	95 882 ±	22 836	6 849 ±	1 737	1 314 ±	382
06	Textil, beklädnadsvaror, läder och lädervaror	21 ±	23	4 182 ±	4 481	120 ±	109	18 ±	21
06	Trä och varor av trä och kork (exkl.möbler), massa, papper och pappersvaror, trycksaker <i>därav sågade, hyvlade trävaror</i>	479 ±	208	43 304 ±	14 915	12 074 ±	5 587	1 270 ±	497
	<i>därav flis, trä-/sågavfall</i>	102 ±	109	8 193 ±	3 876	1 312 ±	727	197 ±	86
	<i>därav papper, papp och varor därav</i>	269 ±	156	22 989 ±	13 313	8 804 ±	5 342	764 ±	459
07	Stenkols- och raffinerade petroleumprodukter <i>därav raffinerade petroleumprodukter</i>	35 ±	22	5 293 ±	2 807	895 ±	608	151 ±	87
07	Stenkols- och raffinerade petroleumprodukter <i>därav raffinerade petroleumprodukter</i>	55 ±	41	6 871 ±	4 011	1 609 ±	1 191	139 ±	97
08	Kemikalier, kemiska produkter, konstfiber, gummi- och plastvaror samt kärnbränsle	54 ±	41	6 795 ±	4 013	1 566 ±	1 192	136 ±	97
09	Andra icke-metalliska mineraliska produkter	76 ±	28	13 962 ±	5 361	1 758 ±	683	338 ±	142
10	Metallvaror exkl. maskiner och utrustning	224 ±	76	16 350 ±	7 407	3 781 ±	1 283	323 ±	154
11	Maskiner och instrument	184 ±	123	21 773 ±	11 717	2 630 ±	1 983	368 ±	191
12	Maskiner och instrument	146 ±	89	16 050 ±	5 123	1 594 ±	600	262 ±	118
13	Transportutrustning	116 ±	105	8 936 ±	4 911	1 413 ±	1 307	138 ±	82
14	Möbler och andra tillverkade varor	43 ±	36	5 892 ±	4 287	364 ±	290	54 ±	48
15	Hushållsavfall, annat avfall och returråvara	517 ±	172	33 489 ±	10 550	4 654 ±	1 808	329 ±	154
16	Post och paket	163 ±	81	17 544 ±	6 795	1 457 ±	834	152 ±	79
17	Utrustning för transport och gods	503 ±	288	44 592 ±	7 530	5 204 ±	1 682	226 ±	63
18	Flyttgods, fordon för reparation	46 ±	34	2 580 ±	1 643	228 ±	147	17 ±	13
19	Styckegods och samlastat gods	540 ±	125	92 474 ±	24 176	7 691 ±	2 121	1 424 ±	579
20	Oidentifierbart gods	0 ±	0	0 ±	0	0 ±	0	0 ±	0
20	Andra varor, ej tidigare specificerade	137 ±	82	5 221 ±	3 098	1 653 ±	1 290	87 ±	60

Transporternas utveckling - lastbilstrafik

Totalt, summa inrikes- och utrikestrafik

Lastbilstrafik 2015										
Antal transporter i 1000-tal, totalt										
	Kvartal 1, metod		Kvartal 2, metod		Kvartal 3, metod		Kvartal 4, metod		Totalt, metod	
	Gammal	Ny	Gammal	Ny	Gammal	Ny	Gammal	Ny	Gammal	Ny
2005	9 096		9 541		8 518		9 882		37 037	
2006	8 222		9 150		8 544		10 343		36 259	
2007	9 160		9 726		8 629		10 400		37 915	
2008	9 525		10 297		8 377		9 750		37 949	
2009	8 191		10 450		8 311		10 734		37 685	
2010	8 005		10 378		8 007		8 929		35 319	
2011	8 807		9 353		7 959		9 046		35 165	
2012	7 486	9 612	8 229	10 057	7 006	9 721	7 157	9 495	29 878	38 886
2013	6 552	8 226	7 524	9 679	6 681	9 919	7 093	8 979	27 850	36 804
2014	6 193	8 268	7 350	10 077	6 197	9 946	7 053	9 650	26 793	37 940
2015		8 553								
Körda kilometer i 1000-tal km, totalt										
	Kvartal 1, metod		Kvartal 2, metod		Kvartal 3, metod		Kvartal 4, metod		Totalt, metod	
	Gammal	Ny	Gammal	Ny	Gammal	Ny	Gammal	Ny	Gammal	Ny
2005	675 551		709 026		623 420		675 392		2 683 389	
2006	660 566		671 963		613 060		758 640		2 704 229	
2007	699 217		745 023		660 565		722 546		2 827 351	
2008	736 844		788 157		658 489		746 331		2 929 821	
2009	635 817		659 973		604 744		741 153		2 641 686	
2010	602 477		773 288		644 690		717 938		2 738 393	
2011	674 639		712 042		580 981		701 447		2 669 110	
2012	591 969	720 695	657 548	789 878	581 631	770 021	614 004	758 452	2 445 152	3 039 045
2013	601 332	736 734	649 569	809 163	558 923	785 943	607 887	728 186	2 417 711	3 060 026
2014	533 082	684 386	608 272	781 062	549 603	811 835	585 095	754 149	2 276 051	3 031 433
2015		674 197								

Anmärkning: värden i kursiv stil utgör inte officiell statistik

Transporternas utveckling - lastbilstrafik

Totalt, summa inrikes- och utrikestrafik

Lastbilstrafik 2015										
Lastad godsmängd i 1000-tal ton, totalt										
	Kvartal 1, metod		Kvartal 2, metod		Kvartal 3, metod		Kvartal 4, metod		Totalt, metod	
	Gammal	Ny	Gammal	Ny	Gammal	Ny	Gammal	Ny	Gammal	Ny
2005	81 499		94 313		81 483		97 651		354 946	
2006	78 986		86 693		79 003		97 580		342 262	
2007	84 071		90 758		83 910		101 383		360 122	
2008	91 905		102 270		75 682		97 452		367 309	
2009	78 039		90 181		73 339		92 233		333 792	
2010	69 478		96 669		75 962		79 966		322 075	
2011	80 519		82 058		83 032		85 372		330 981	
2012	71 498	<i>91 772</i>	80 158	<i>96 862</i>	69 764	<i>96 132</i>	73 505	<i>96 529</i>	294 925	<i>381 295</i>
2013	68 959	<i>86 343</i>	70 857	<i>90 406</i>	68 599	<i>102 076</i>	72 715	<i>90 896</i>	281 129	<i>369 721</i>
2014	62 306	<i>83 026</i>	76 310	<i>103 111</i>	65 499	<i>104 314</i>	68 197	<i>90 749</i>	272 311	<i>381 200</i>
2015		<i>94 049</i>								
Transportarbete i miljoner tonkm, totalt										
	Kvartal 1, metod		Kvartal 2, metod		Kvartal 3, metod		Kvartal 4, metod		Totalt, metod	
	Gammal	Ny	Gammal	Ny	Gammal	Ny	Gammal	Ny	Gammal	Ny
2005	9 928		10 082		8 557		9 989		38 556	
2006	10 463		9 510		8 879		11 047		39 899	
2007	10 303		10 623		9 205		10 394		40 525	
2008	10 760		11 300		9 276		11 031		42 367	
2009	8 659		8 665		7 990		9 727		35 041	
2010	7 958		10 328		8 219		9 768		36 273	
2011	9 617		9 820		8 071		9 439		36 946	
2012	8 155	<i>9 815</i>	8 805	<i>10 442</i>	7 939	<i>10 408</i>	8 578	<i>10 346</i>	33 478	<i>41 011</i>
2013	8 404	<i>10 231</i>	8 649	<i>10 661</i>	7 893	<i>11 102</i>	8 576	<i>10 097</i>	33 521	<i>42 090</i>
2014	7 208	<i>9 232</i>	8 535	<i>10 751</i>	8 265	<i>12 024</i>	7 980	<i>9 949</i>	31 987	<i>41 956</i>
2015		<i>9 402</i>								

Anmärkning: värden i kursiv stil utgör inte officiell statistik

Transporternas utveckling - lastbilstrafik

Inrikestrafik

Lastbilstrafik 2015										
Antal transporter i 1000-tal, inrikestrafik										
	Kvartal 1, metod		Kvartal 2, metod		Kvartal 3, metod		Kvartal 4, metod		Totalt, metod	
	Gammal	Ny	Gammal	Ny	Gammal	Ny	Gammal	Ny	Gammal	Ny
2005	8 961		9 392		8 389		9 771		36 513	
2006	8 050		9 023		8 388		10 150		35 611	
2007	9 021		9 567		8 497		10 232		37 317	
2008	9 372		10 121		8 238		9 609		37 340	
2009	8 087		10 334		8 203		10 605		37 229	
2010	7 869		10 228		7 883		8 783		34 763	
2011	8 655		9 230		7 868		8 925		34 678	
2012	7 362	9 470	8 124	9 931	6 904	9 588	7 076	9 394	29 466	38 384
2013	6 444	8 093	7 407	9 535	6 605	9 816	7 007	8 874	27 464	36 318
2014	6 101	8 152	7 260	9 966	6 110	9 815	6 966	9 536	26 437	37 470
2015		8 384								
Körda kilometer i 1000-tal km, inrikestrafik										
	Kvartal 1, metod		Kvartal 2, metod		Kvartal 3, metod		Kvartal 4, metod		Totalt, metod	
	Gammal	Ny	Gammal	Ny	Gammal	Ny	Gammal	Ny	Gammal	Ny
2005	608 977		628 697		556 954		610 618		2 405 246	
2006	589 074		598 637		537 924		670 624		2 396 259	
2007	617 138		669 724		592 976		642 343		2 522 181	
2008	649 778		698 621		581 431		674 786		2 604 616	
2009	584 483		604 170		563 641		673 308		2 425 602	
2010	541 364		705 181		587 112		652 170		2 485 827	
2011	605 780		648 864		525 920		638 183		2 418 747	
2012	530 520	651 559	601 217	722 683	538 283	713 242	571 347	706 709	2 241 367	2 794 193
2013	550 962	676 072	597 673	746 678	519 021	732 404	564 176	675 175	2 231 833	2 830 329
2014	492 577	634 262	561 562	724 041	508 836	753 186	547 257	707 009	2 110 233	2 818 499
2015		606 106								

Anmärkning: värden i kursiv stil utgör inte officiell statistik

Transporternas utveckling - lastbilstrafik

Inrikestrafik

Lastbilstrafik 2015										
Lastad godsmängd i 1000-tal ton, inrikestrafik										
	Kvartal 1, metod		Kvartal 2, metod		Kvartal 3, metod		Kvartal 4, metod		Totalt, metod	
	Gammal	Ny	Gammal	Ny	Gammal	Ny	Gammal	Ny	Gammal	Ny
2005	79 975		92 532		79 938		96 462		348 907	
2006	76 936		85 152		77 027		95 155		334 270	
2007	82 465		89 140		82 382		99 396		353 383	
2008	90 328		100 328		74 162		95 777		360 595	
2009	77 069		88 815		72 092		90 821		328 796	
2010	67 856		94 612		74 873		78 260		315 601	
2011	78 650		80 409		82 113		83 875		325 047	
2012	69 749	89 794	78 888	95 309	68 617	94 617	72 487	95 272	289 741	374 992
2013	67 595	84 677	69 396	88 632	67 596	100 724	71 662	89 604	276 249	363 637
2014	61 154	81 592	75 094	101 602	64 366	102 602	67 166	89 397	267 780	375 192
2015		92 002								
Transportarbete i miljoner tonkm, inrikestrafik										
	Kvartal 1, metod		Kvartal 2, metod		Kvartal 3, metod		Kvartal 4, metod		Totalt, metod	
	Gammal	Ny	Gammal	Ny	Gammal	Ny	Gammal	Ny	Gammal	Ny
2005	8 992		8 920		7 643		9 127		34 682	
2006	9 446		8 493		7 753		9 763		35 455	
2007	9 118		9 669		8 323		9 265		36 375	
2008	9 678		10 013		8 225		10 018		37 934	
2009	8 023		7 858		7 404		8 832		32 118	
2010	7 154		9 257		7 476		8 851		32 738	
2011	8 621		8 875		7 403		8 518		33 417	
2012	7 148	8 689	7 985	9 462	7 318	9 591	7 915	9 563	30 367	37 305
2013	7 650	9 321	7 855	9 712	7 255	10 258	7 948	9 338	30 708	38 629
2014	6 644	8 539	7 848	9 910	7 626	11 097	7 430	9 261	29 548	38 808
2015		8 563								

Anmärkning: värden i kursiv stil utgör inte officiell statistik

Transporternas utveckling - lastbilstrafik

Utrikestrafik

Lastbilstrafik 2015										
Antal transporter i 1000-tal, utrikestrafik										
	Kvartal 1, metod		Kvartal 2, metod		Kvartal 3, metod		Kvartal 4, metod		Totalt, metod	
	Gammal	Ny	Gammal	Ny	Gammal	Ny	Gammal	Ny	Gammal	Ny
2005	135		149		129		111		524	
2006	172		127		156		193		648	
2007	139		159		132		168		598	
2008	153		176		139		141		609	
2009	103		116		108		129		456	
2010	137		150		124		146		556	
2011	152		123		91		121		486	
2012	124	142	104	126	102	133	81	101	412	502
2013	107	133	117	144	76	103	86	106	386	486
2014	92	115	90	111	88	131	87	114	356	471
2015		169								
Körda kilometer i 1000-tal km, utrikestrafik										
	Kvartal 1, metod		Kvartal 2, metod		Kvartal 3, metod		Kvartal 4, metod		Totalt, metod	
	Gammal	Ny	Gammal	Ny	Gammal	Ny	Gammal	Ny	Gammal	Ny
2005	66 574		80 329		66 466		64 774		278 143	
2006	71 492		73 326		75 136		88 016		307 970	
2007	82 079		75 299		67 589		80 203		305 170	
2008	87 066		89 536		77 058		71 545		325 205	
2009	51 334		55 803		41 103		67 844		216 085	
2010	61 113		68 108		57 577		65 768		252 566	
2011	68 859		63 179		55 062		63 263		250 363	
2012	61 449	69 136	56 331	67 195	43 348	56 779	42 657	51 742	203 785	244 853
2013	50 370	60 662	51 896	62 486	39 901	53 539	43 711	53 011	185 878	229 698
2014	40 504	50 124	46 710	57 022	40 766	58 649	37 838	47 140	165 818	212 934
2015		68 091								

Anmärkning: värden i kursiv stil utgör inte officiell statistik

Transporternas utveckling - lastbilstrafik

Utrikestrafik

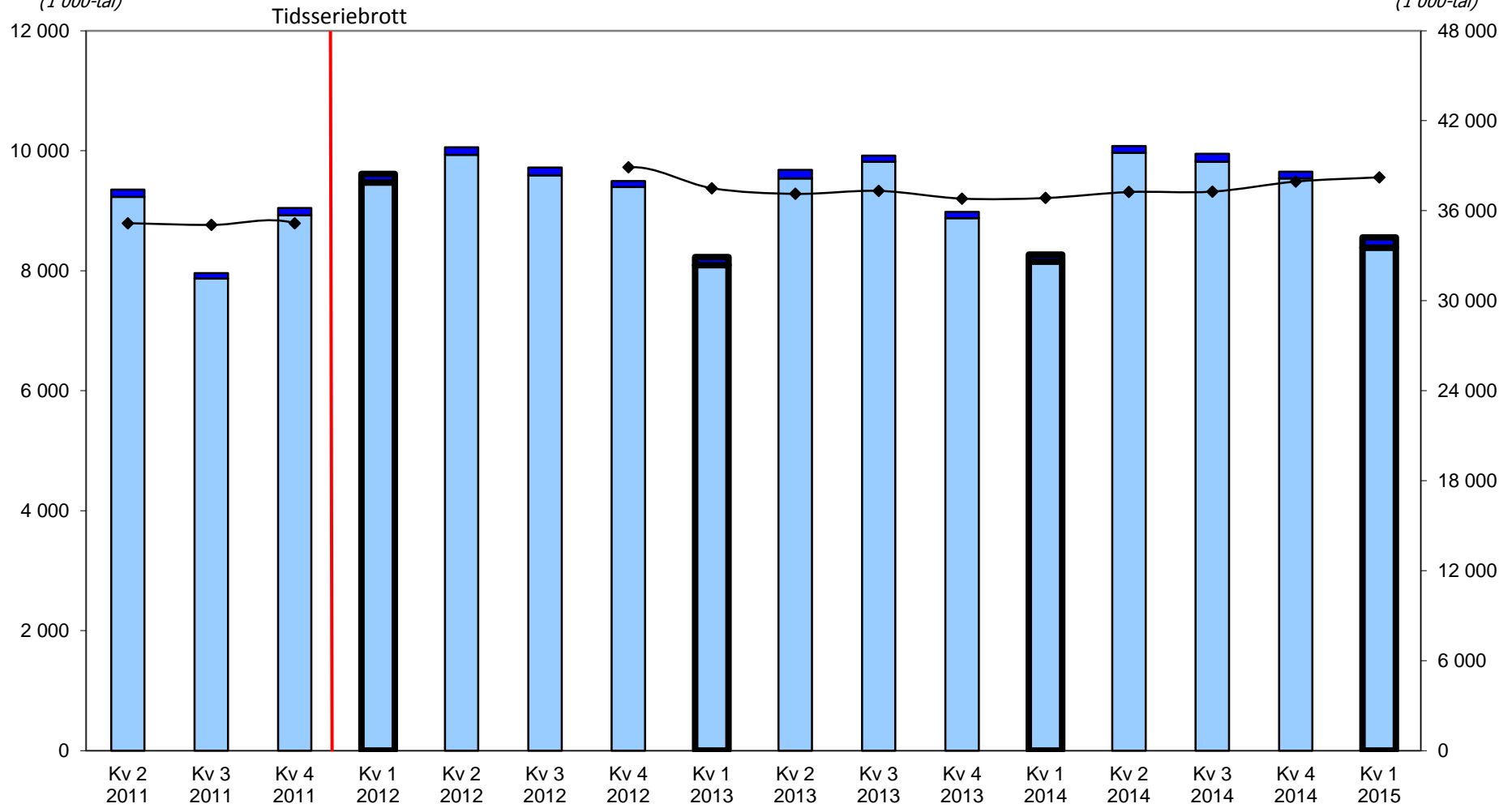
Lastbilstrafik 2015										
Lastad godsmängd i 1000-tal ton, utrikestrafik										
	Kvartal 1, metod		Kvartal 2, metod		Kvartal 3, metod		Kvartal 4, metod		Totalt, metod	
	Gammal	Ny	Gammal	Ny	Gammal	Ny	Gammal	Ny	Gammal	Ny
2005	1 524		1 781		1 545		1 189		6 039	
2006	2 050		1 541		1 976		2 425		7 992	
2007	1 606		1 618		1 528		1 987		6 739	
2008	1 577		1 942		1 520		1 675		6 714	
2009	970		1 366		1 247		1 413		4 996	
2010	1 622		2 056		1 089		1 706		6 474	
2011	1 870		1 649		919		1 497		5 934	
2012	1 749	<i>1 978</i>	1 270	<i>1 552</i>	1 147	<i>1 515</i>	1 018	<i>1 257</i>	5 184	<i>6 303</i>
2013	1 364	<i>1 666</i>	1 461	<i>1 774</i>	1 003	<i>1 351</i>	1 053	<i>1 292</i>	4 881	<i>6 084</i>
2014	1 152	<i>1 435</i>	1 216	<i>1 509</i>	1 132	<i>1 712</i>	1 031	<i>1 352</i>	4 531	<i>6 007</i>
2015		<i>2 047</i>								
Transportarbete i miljoner tonkm, utrikestrafik										
	Kvartal 1, metod		Kvartal 2, metod		Kvartal 3, metod		Kvartal 4, metod		Totalt, metod	
	Gammal	Ny	Gammal	Ny	Gammal	Ny	Gammal	Ny	Gammal	Ny
2005	936		1 162		914		862		3 874	
2006	1 017		1 017		1 126		1 284		4 444	
2007	1 185		954		882		1 129		4 150	
2008	1 082		1 287		1 051		1 013		4 433	
2009	636		807		585		895		2 923	
2010	804		1 071		743		918		3 535	
2011	996		945		668		921		3 529	
2012	1 007	<i>1 126</i>	820	<i>980</i>	621	<i>817</i>	662	<i>783</i>	3 111	<i>3 706</i>
2013	754	<i>910</i>	794	<i>949</i>	638	<i>844</i>	628	<i>759</i>	2 814	<i>3 461</i>
2014	564	<i>694</i>	686	<i>840</i>	639	<i>926</i>	550	<i>688</i>	2 439	<i>3 148</i>
2015		<i>839</i>								

Anmärkning: värden i kursiv stil utgör inte officiell statistik

Antal transporter (1 000-tal) under fyra år.

Antal transporter
(1 000-tal)

Rullande fyra kvartal
(1 000-tal)



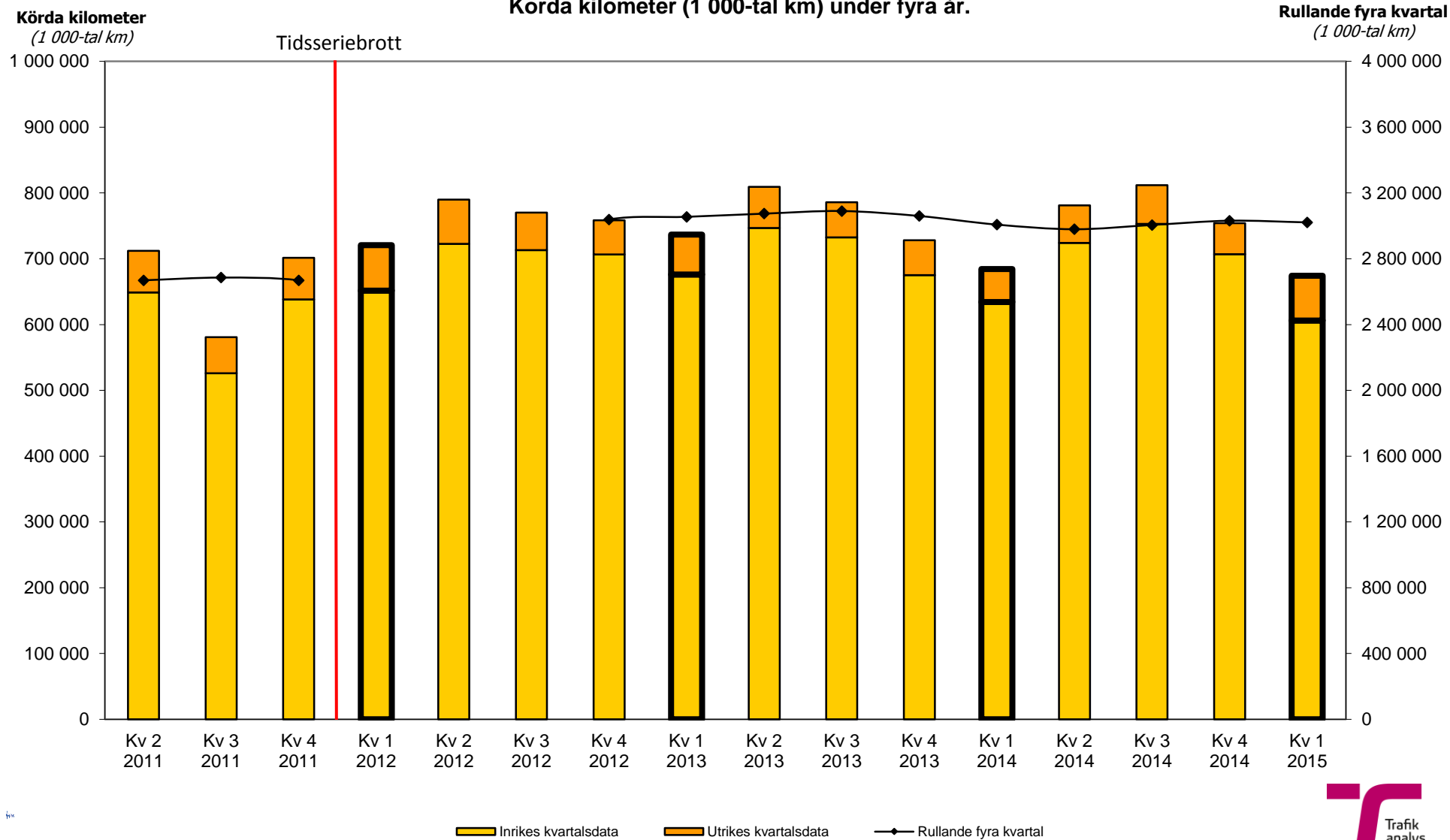
Inrikes kvartalsdata

Utrikes kvartalsdata

Rullande fyra kvartal



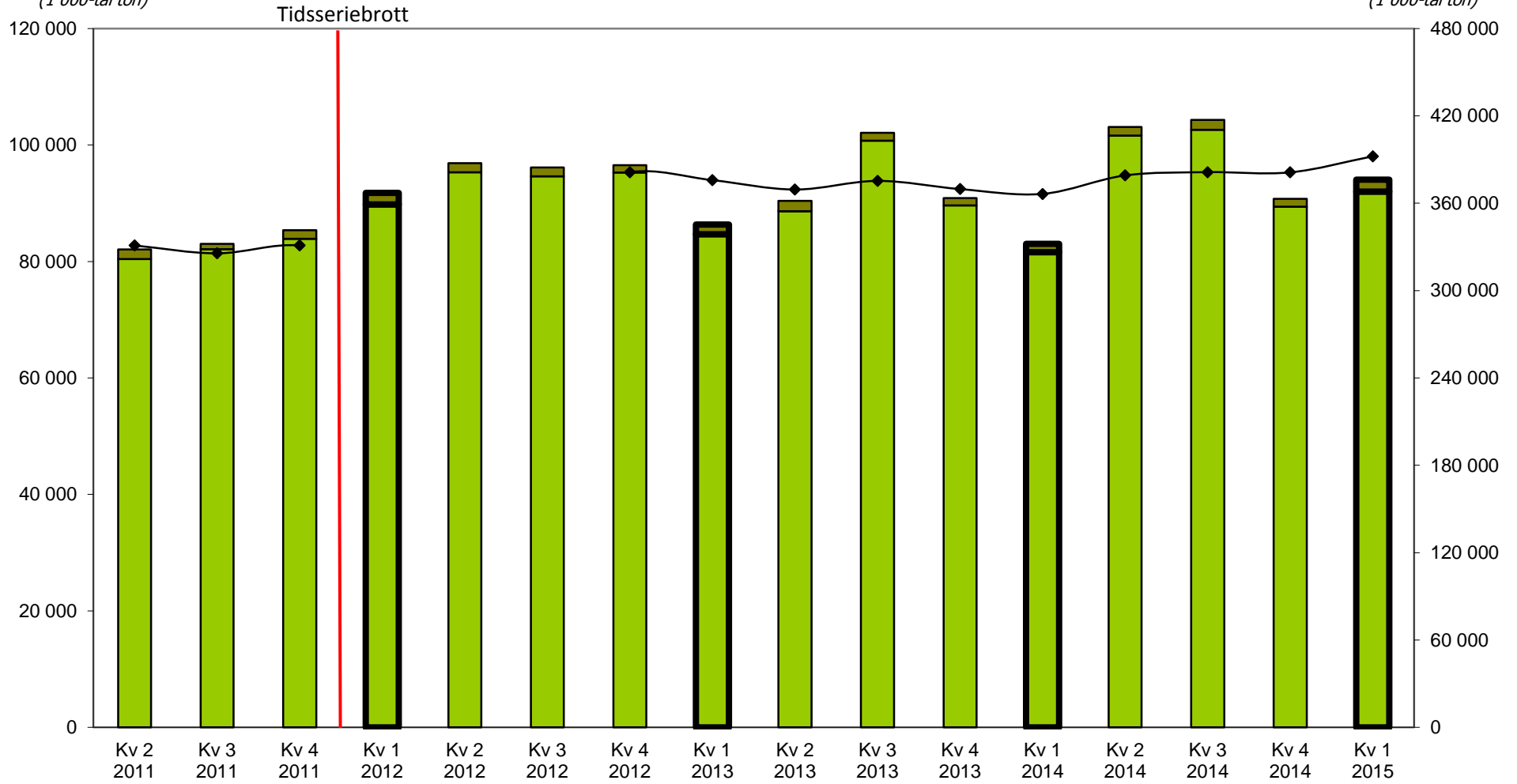
Körda kilometer (1 000-tal km) under fyra år.



Lastad godsmängd (1 000-tals ton) under fyra år.

Lastad godsmängd
(1 000-tal ton)

Rullande fyra kvartal
(1 000-tal ton)



Inrikes kvartalsdata

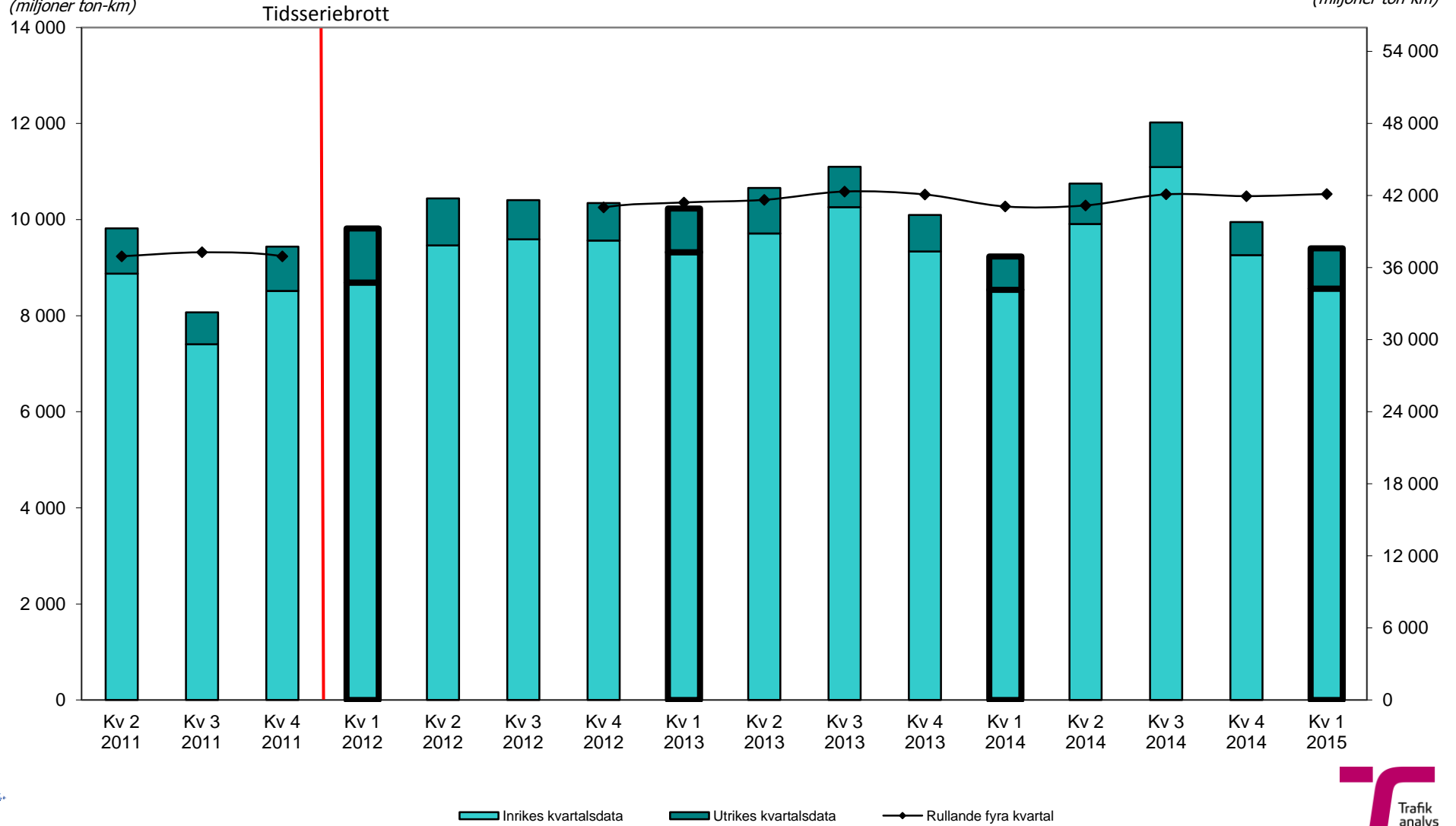
Utrikes kvartalsdata

Rullande fyra kvartal

Transportarbete (miljoner ton-km) under fyra år.

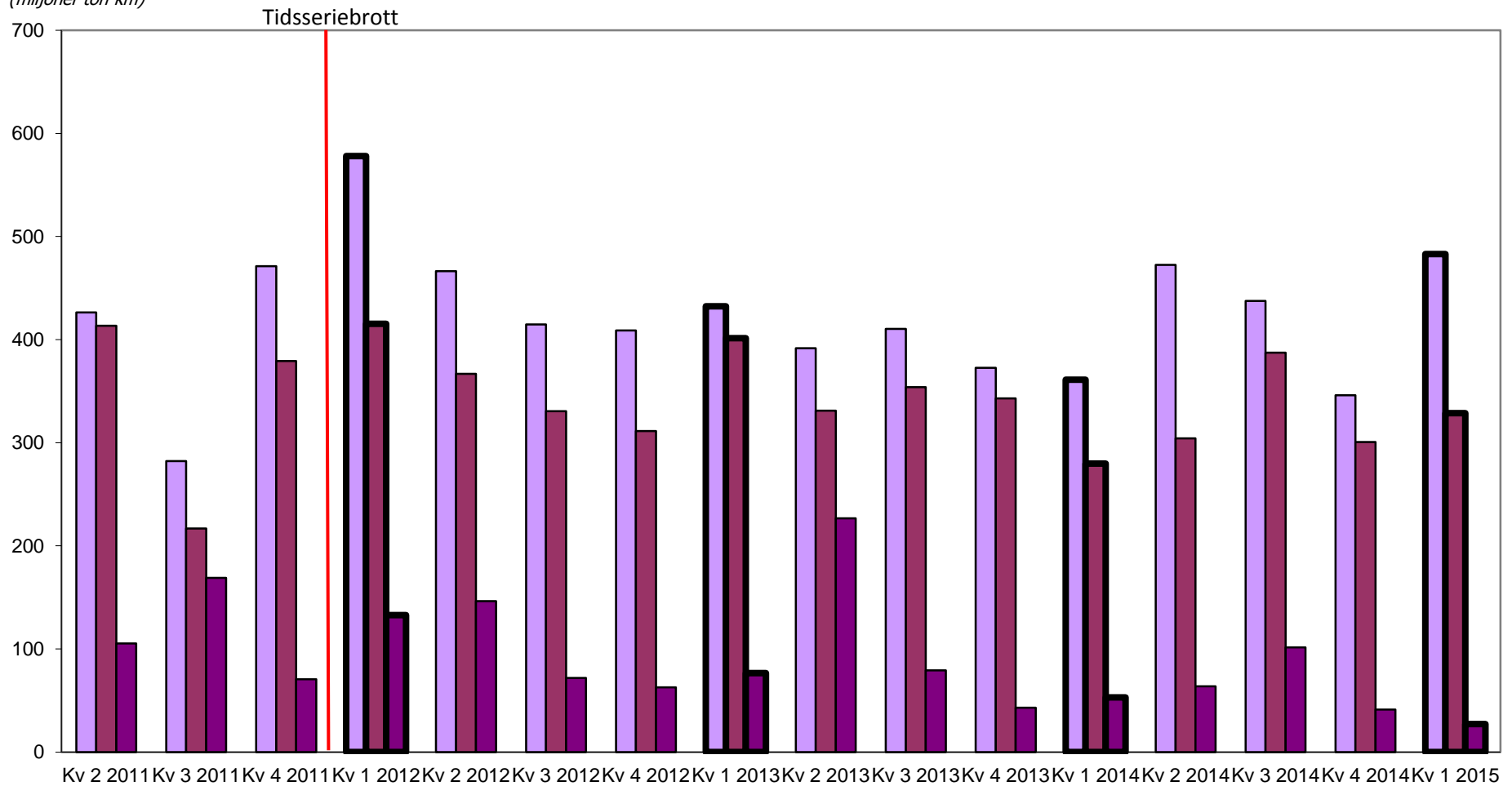
Transportarbete
(miljoner ton-km)

Rullande fyra kvartal
(miljoner ton-km)



Utrikes transportarbete
(miljoner ton-km)

Utrikes transportarbete (miljoner ton-km) under fyra år.



■ Från Sverige till Utlandet

■ Från Utlandet till Sverige

■ Cabotage och tredjelandstrafik

Kvartal	Antal transporter i 1 000-tal		
	Inrikes kvartalsdata	Utrikes kvartalsdata	Rullande fyra kvartal
Kv 2 2011	9 230	123	35 165
Kv 3 2011	7 868	91	35 048
Kv 4 2011	8 925	121	35 165
Kv 1 2012	9 470	142	32 004
Kv 2 2012	9 931	126	33 833
Kv 3 2012	9 588	133	36 548
Kv 4 2012	9 394	101	38 886
Kv 1 2013	8 093	133	37 500
Kv 2 2013	9 535	144	37 122
Kv 3 2013	9 816	103	37 320
Kv 4 2013	8 874	106	36 804
Kv 1 2014	8 152	115	36 845
Kv 2 2014	9 966	111	37 243
Kv 3 2014	9 815	131	37 270
Kv 4 2014	9 536	114	37 940
Kv 1 2015	8 384	169	38 226

Kvartal	Lastad godsmängd i 1 000-tal ton		
	Inrikes kvartalsdata	Utrikes kvartalsdata	Rullande fyra kvartal
Kv 2 2011	80 409	1 649	330 981
Kv 3 2011	82 113	919	325 575
Kv 4 2011	83 875	1 497	330 981
Kv 1 2012	89 794	1 978	315 199
Kv 2 2012	95 309	1 552	331 903
Kv 3 2012	94 617	1 515	358 272
Kv 4 2012	95 272	1 257	381 295
Kv 1 2013	84 677	1 666	375 866
Kv 2 2013	88 632	1 774	369 411
Kv 3 2013	100 724	1 351	375 354
Kv 4 2013	89 604	1 292	369 721
Kv 1 2014	81 592	1 435	366 404
Kv 2 2014	101 602	1 509	379 109
Kv 3 2014	102 602	1 712	381 347
Kv 4 2014	89 397	1 352	381 200
Kv 1 2015	92 002	2 047	392 222

Kvartal	Utrikes transportarbete i miljoner ton-km		
	Från Sverige till Utlandet	Från Utlandet till Sverige	Cabotage och tredjelandsstrafik
Kv 2 2011	426	413	105
Kv 3 2011	282	217	169
Kv 4 2011	471	379	71
Kv 1 2012	578	415	133
Kv 2 2012	466	367	146
Kv 3 2012	415	331	72
Kv 4 2012	409	311	63
Kv 1 2013	432	401	77
Kv 2 2013	392	331	227
Kv 3 2013	410	354	79
Kv 4 2013	373	343	43
Kv 1 2014	361	280	53
Kv 2 2014	472	304	64
Kv 3 2014	437	387	101
Kv 4 2014	346	301	41
Kv 1 2015	483	329	27

Kvartal	Körda kilometer i 1 000-tal km		
	Inrikes kvartalsdata	Utrikes kvartalsdata	Rullande fyra kvartal
Kv 2 2011	648 864	63 179	2 669 110
Kv 3 2011	525 920	55 062	2 685 601
Kv 4 2011	638 183	63 263	2 669 110
Kv 1 2012	651 559	69 136	2 573 878
Kv 2 2012	722 683	67 195	2 706 208
Kv 3 2012	713 242	56 779	2 894 598
Kv 4 2012	706 709	51 742	3 039 045
Kv 1 2013	676 072	60 662	3 055 085
Kv 2 2013	746 678	62 486	3 074 370
Kv 3 2013	732 404	53 539	3 090 292
Kv 4 2013	675 175	53 011	3 060 026
Kv 1 2014	634 262	50 124	3 007 679
Kv 2 2014	724 041	57 022	2 979 578
Kv 3 2014	753 186	58 649	3 005 470
Kv 4 2014	707 009	47 140	3 031 433
Kv 1 2015	606 106	68 091	3 021 244

Kvartal	Transportarbete i miljoner ton-km		
	Inrikes kvartalsdata	Utrikes kvartalsdata	Rullande fyra kvartal
Kv 2 2011	8 875	945	36 946
Kv 3 2011	7 403	668	37 276
Kv 4 2011	8 518	921	36 946
Kv 1 2012	8 689	1 126	35 138
Kv 2 2012	9 462	980	36 774
Kv 3 2012	9 591	817	39 243
Kv 4 2012	9 563	783	41 011
Kv 1 2013	9 321	910	41 426
Kv 2 2013	9 712	949	41 646
Kv 3 2013	10 258	844	42 339
Kv 4 2013	9 338	759	42 090
Kv 1 2014	8 539	694	41 092
Kv 2 2014	9 910	840	41 182
Kv 3 2014	11 097	926	42 104
Kv 4 2014	9 261	688	41 956
Kv 1 2015	8 563	839	42 125

Anmärkning: samtliga skattningar baseras på ny skattningsmetod. Endast skattningar för kvartal 1 2015 och framåt utgör officiell statistik