



LASTBILSTRAFIK 2014 kvartal 4

Publiceringsdatum: 2015-03-26

Kontaktperson:

Trafikanalys

Sara Berntsson

tel: 010-414 42 07, e-post: sara.berntsson@trafa.se

Statisticon AB

Mats Nyfjäll

tel: 010-130 80 23, e-post: mats.nyfjall@statisticon.se

Kvartalsuppgifter publiceras	första kvartalet fastställs under juli år 2014
	andra kvartalet fastställs under september år 2014
	tredje kvartalet fastställs under januari år 2015
	fjärde kvartalet fastställs under mars år 2015

Samtliga fyra kvartal summeras till årsstatistik. Årsstatistiken fastställs under maj år 2015.

Exakt datum för publicering återfinns i publiceringsplanen på Trafikanalys hemsida www.trafa.se/statistik

Innehåll/Content

[Tabell 1. Svenska lastbilars godstransporter, kvartal 4 år 2014 och år 2013](#)

[Tabell 2. Inrikes godstransporter med svenska lastbilar. Lastade och lossade godsmängder efter län samt efter destination respektive ursprung, kvartal 4 år 2014](#)

[Tabell 3. Inrikes godstransporter med svenska lastbilar fördelat på varugrupper \(NST 2007\). Antal transporter med last, körda kilometer med last, kvartal 4 år 2014](#)

[Kvartalstabeller. Transporternas utveckling 2010-2014](#)

Figur 1. Antal transporter, 1 000-tal under fyra år.

Figur 2. Körda kilometer 1 000-tal under fyra år.

Figur 3. Lastad godsmängd 1 000-tal under fyra år.

Figur 4. Transportarbete (miljoner ton-km) under fyra år.

Figur 5. Utrikes transportarbete (miljoner ton-km) under fyra år.

[Data till figurer](#)

Lastbilstrafik 2014 kvartal 4 - sammanfattning

Trafikanalys ansvarar för den officiella statistiken inom den svenska transport- och kommunikationssektorn, och presenterar varje kvartal statistik kring den svenska lastbilstrafiken. Följande rapport redovisar den svenska lastbilstrafikens verksamhet under kvartal 4 år 2014. Rapporten omfattar statistik om svenskregistrerade lastbilars inrikes och utrikes trafik under kvartalet. Trafiken beskrivs genom uppgifter om antal lastbilar, antal transporter, antal kilometer som lastbilarna kört (trafikarbetet), den mängd och det slags gods som lastats samt transportarbetets omfattning (mätt i mängden transporterat gods multiplicerad med transporterad sträcka). Rapporten presenterar också kvartalsvärden för perioden 2010-2014. För en sammanfattande bild av lastbilstrafiken och en mer djupgående analys av statistiken, se Trafikanalys årsrapport "Lastbilstrafik – inrikes och utrikes trafik med svenska lastbilar år 2013" som utkom i maj 2014.

Under fjärde kvartalet 2014 genomförde svenska lastbilar 7 miljoner transporter med totalt 68 miljoner ton gods på en sammanlagd sträcka av 585 miljoner kilometer. Omfattningen var densamma som under fjärde kvartalet 2013.

Vissa varugrupper transporteras mer frekvent på de svenska vägarna än andra. Transporter av utvinningsprodukter (i huvudsak jord, sten och sand) är vanligast förekommande, motsvarande var 5:e transport. Samma varugrupp utgör också den enskilt största transporterade godsmängden, motsvarande 29 procent av total godsmängd. Varugruppen Styckegods och samlastat gods har fraktats längst, motsvarande 23 procent av det totala antalet körda kilometer.

Det totala transportarbetet (godsmängd multiplicerat med transportsträcka) i såväl inrikes som utrikes trafik med svenska lastbilar uppgick till 8 miljarder tonkilometer under kvartalet. Inrikestrafiken stod för 93 procent, motsvarande 7,4 miljarder av dessa tonkilometer.

Inrikes lastbilstrafik delas in i två kategorier: yrkesmässig trafik och firmabilstrafik. Med yrkesmässig trafik avses transporter åt andra mot betalning, exempelvis godstrafik. Firmabilstrafiken omfattar istället grossister och återförsäljare, som distribuerar egna varor till sina kunder. Under det fjärde kvartalet 2014 utfördes nästan tre av fyra transporter (79 procent av den yrkesmässiga trafiken).

Liksom tidigare kvartal transporterades merparten av godsmängden lokalt inom ett län, motsvarande 69 procent av lastad och lossad godsmängd. Drygt en fjärdedel av godset lastades inom storstadsområdena, det vill säga i trakterna kring Stockholm, Malmö och Göteborg (1). Vid en jämförelse mellan länen kan noteras att mest gods lastades i Västra Götaland, 11,9 miljoner ton gods, följt av Skåne län med 9 miljoner ton och Stockholm med 7,2 miljoner ton. I andra änden av skalan finner vi Jämtlands län med minst lastad godsmängd i riket, 658 tusen ton gods, följt av Gotlands län med 776 tusen ton. Under kvartalet transporterades 1 miljon ton gods i utrikestrafiken, varav lite mer än hälften utgjordes av godstransporter från Sverige till utlandet.

Angående statistikens tillförlitlighet bör nämnas att rapporterade stillestånd, det vill säga att en utvald lastbil inte använts just under mätveckan, utgör en osäkerhetskälla som Trafikanalys studerar närmare. Läs mer om detta och om andra parametrar som är viktiga att ta hänsyn till vid tolkning av statistiken i avsnittet "Fakta om statistiken" i denna rapport.

(1) För beskrivning av regionerna Stor-Stockholm, Stor-Malmö och Stor-Göteborg, se avsnittet "Definitioner".

Fakta om statistiken

Statistikens innehåll och tillförlitlighet

Föreliggande rapport Lastbilstrafik – inrikes och utrikes trafik med svenska lastbilar (Kvartal 4 år 2014) syftar till att visa såväl inrikes som utrikes trafik med svenskregistrerade lastbilar gällande antal transporter, körda kilometer, lastad godsmängd och transportarbete. Rapporten omfattar kvartalsvärden samt värden för rullande fyra kvartal.

Undersökningspopulationen består av objektet "lastbil" och avser endast transporter som utförs av svenskregistrerade last-/dragbilar med en maximilastvikt på 3,5 ton eller mer. Urvalet bestod tidigare av ca 3 000 fordon men från och med kvartal 1 år 2013 är urvalsstorleken ca 2800 fordon. Urvalet begränsas till att fordonet ska vara i trafik, årsmodellen ska vara yngre än 30 år samt att bilens ägare skall finnas med i Statistiska centralbyråns (SCB) Företagsregister. Underlag till ramen och urvalet är Transportstyrelsens Yrkestrafikregister, Transportstyrelsens Fordonsregister samt körsträckedata från SCB:s körsträckedatabas.

För varje utvald lastbil ska uppgifter lämnas avseende en specifik mätvecka. Uppgiftslämnare är lastbilsägaren vid den aktuella tidpunkten. Frågeformuläret innehåller allmänna avsnitt där till exempel antalet körda kilometer samt uppgifter om släp och eventuella transporter på färja eller järnväg ska anges. En sändningsjournal innehållande bland annat lastningsort, lossningsort, körda kilometer, sändningens vikt och varuslag ska sedan föras avseende den aktuella mätveckan. Uppgiftsinsamling sker huvudsakligen via postenkät, med två skriftliga påminnelser samt telefonpåminnelse.

Det vägda bortfallet är 29,7 procent avseende fjärde kvartalet år 2014. Det vägda bortfallet är ett mått där hänsyn tas till varierande urvalssannolikheter mellan strata. Det ovägda bortfallet är 31,3 procent avseende fjärde kvartalet. Osäkerhetsmarginaler (95%) redovisas för samtliga resultat i kvartalsstatistiken. Skattningsförfarandet, så kallad rak uppräknings inom strata, justerar för bortfallet. Här antas att bortfallet "ser ut" som de svarande objekten.

Osäkerhetskällor för undersökningen är främst mätning och att undersökningen är baserad på urval. Se kvalitetsdeklarationen för vidare beskrivning av osäkerhetskällorna. Nämnas bör att rapporterade stillestånd, dvs. att lastbilen inte använts under mätveckan, utgör en osäkerhetskälla som Trafikanalys studerar närmare. Under 2012 och 2013 har skattningsmetoden producerats med en alternativ metod som justerar för felaktigt rapporterat stillestånd. Dessa skattningsmetoder används för interna analyser. Under 2014 kommer dessa analyser och skattningsmetoder att fortsätta. I årsrapporten för 2013 redovisas vissa resultat från dessa analyser. Baserat på utfallet av analyserna kan skattningsmetodiken komma att förändras.

Bortfallet har två effekter på undersökningen: 1) I och med att antalet undersökta lastbilstransporter blir färre än avsett så blir den statistiska osäkerheten i resultatet större. Effekten kan utläsas i form av bredare konfidensintervall. 2) En känd företeelse är att den grupp som inte svarar i en undersökning ofta har ett annat beteende än den grupp som svarar. I denna undersökning kan det innebära att skattningsmetoden av till exempel totalt antal körda kilometer blir för höga eller för låga.

En fördjupad bortfallsanalys har nyligen genomförts inom ramen för undersökningen. Resultaten från analysen visar att för vissa variabler (maxlastvikt, geografiska regioner och ålder på lastbilen) sker ingen snedvridning men för variabeln registerbaserad körsträcka finns en snedvridning. Registerbaserad körsträcka kommer från körsträckedatabasen som i sin tur baseras på bilprovingsdata. Bortfallsanalyserna visar att lastbilar i bortfallet har en längre genomsnittlig daglig (registerbaserad) körsträcka än de svarande. Eftersom det finns en korrelation mellan den registerbaserade körsträckan och den

faktiska körsträckan under mätveckan innebär detta en risk för snedvridning avseende körsträcka. Om bortfallet inom varje stratum i genomsnitt har en längre daglig körsträcka än de svarande förmår inte estimationsmetoden rak uppräknig inom strata att fullt ut kompensera för denna snedvridning. Detta kan leda till att de sanna nivåerna för totalt antal körda kilometer underskattas. Se kvalitetsdeklarationen för en vidare diskussion om aspekter kring bortfallet.

Jämförbarhet och sammanvändbarhet

Mellan 1972 och 1999 har statistik tagits fram över svenska lastbilars transporter inom landet. Enligt den statistikharmonisering som påbjöds i och med EES-avtalet har Sverige sedan 1995 redovisat statistik över svenska lastbilars totala transportverksamhet, inklusive transporter i utlandet. Sedan första kvartalet år 2000 utförs undersökningen enligt EU-förordningen för statistikredovisning av vägtransporter (EU 70/2012).

Vissa förändringar mellan definitioner i de tidigare undersökningarna, till och med 1999, och föreliggande undersökning kan noteras. I den tidigare undersökningen om inrikes trafik används begreppet "körning" medan det i undersökningen om utrikestrafiken insamlades statistik per "utlandsresa." I föreliggande undersökning är "sändning" det centrala begreppet. I nuvarande undersökning ska alla transporter med svenskregistrerade lastbilar uppges varför även cabotage (inrikestrafik i annat land än Sverige) och tredjelandstrafik omfattas av undersökningen. I den tidigare utrikesundersökningen skulle resan starta i Sverige för att ingå i undersökningen. Från och med år 2003 infördes en något förändrad urvalsmetod, främst i syfte att förbättra precisionen i utrikestrafiken. Den förändrade metoden kan medföra att tidsserierna inte kan jämföras fullt ut.

Från och med 2012 har en ny stratifiering införts. Motiven till förändringen finns dokumenterade i Trafikanalys PM 2011:14 Översyn av stratifieringsmetoder för lastbilstrafikundersökningen som återfinns på Trafikanalys webbplats (trafa.se). I princip ska en ny stratifiering inte innebära att nivåerna på målstorheterna förändras, vilket betyder att tidsserier går att jämföra före och efter den nya stratifieringen. Detta gäller framförallt rörande skattningar på totalnivå. Rörande skattningar nedbrutna på redovisningsgrupper, som i sig är mer osäkra än resultat på totalnivå, bör viss försiktighet iaktas vid tolkning. För tidsserier för redovisningsgrupper kan jämförbarheten ha påverkats av stratifieringen. En viktig utgångspunkterna för den nya stratifieringen var att förbättra precisionen i skattningen av lastad godsmängd, vilken är den målstorhet som har störst osäkerhet (jämfört med körda kilometer och transportarbetet). Resultaten, som presenteras i beskrivning av statistiken för 2012 och 2013 års rapport, indikerar att en precisionsförbättring har uppnåtts.

Administrativa uppgifter

Trafikanalys är statistikansvarig myndighet för den officiella statistiken inom transport- och kommunikationssektorn. På uppdrag av Trafikanalys produceras statistiken av Statisticon AB.

Undersökningen utförs i enlighet med EU-förordning för statistikredovisning av vägtransporter (EU 70/2012). I enlighet med förordningen kommer avidentifierade uppgifter att överföras till EU:s statistiska databaser. Uppgifterna som lämnas till EU är sekretesskyddade enligt Euratom 1588/90.

Skyldighet att lämna uppgifter till undersökningen föreligger enligt lagen om den officiella statistiken (SFS 2001:99), förordningen om den officiella statistiken (SFS 2001:100) och Trafikanalys föreskrift (TRAFAFS 2012:1). Uppgifter som lämnas till Trafikanalys hanteras enligt Offentlighets och sekretesslagen 24 kap §8 (SFS 2009:400).

Tabell 1. Svenska lastbilars godstransporter, fjärde kvartalet 2014.

	Kvartal 4 2014	95 % K.I.	Kvartal 4 2013	95 % K.I.
Antal lastbilar, totalt	61 380		61 093	
därav				
Yrkesmässig trafik	44 307		44 109	
Firmabilstrafik	17 073		16 984	
Antal transporter i 1 000-tal	7 053 ±	659	7 093 ±	792
Inrikes trafik	6 966 ±	659	7 007 ±	793
därav				
Yrkesmässig trafik med last	4 126 ±	436	4 156 ±	402
Yrkesmässig trafik utan last	1 397 ±	223	1 614 ±	266
Firmabilstrafik med last	1 116 ±	347	1 012 ±	535
Firmabilstrafik utan last	326 ±	105	226 ±	98
Utrikes trafik	87 ±	26	86 ±	27
därav				
Med last	62 ±	19	66 ±	23
Utan last	25 ±	9	20 ±	8
Körda kilometer i 1 000-tal km	585 095 ±	40 289	607 887 ±	39 482
Inrikes trafik	547 257 ±	39 993	564 176 ±	38 663
därav				
Yrkesmässig trafik med last	394 800 ±	34 994	409 719 ±	32 709
Yrkesmässig trafik utan last	73 090 ±	9 803	81 506 ±	12 052
Firmabilstrafik med last	66 033 ±	14 838	61 510 ±	15 580
Firmabilstrafik utan last	13 334 ±	4 587	11 441 ±	4 140
Utrikes trafik	37 838 ±	9 517	43 711 ±	13 193
därav				
Med last	32 449 ±	8 334	39 453 ±	12 424
Utan last	5 389 ±	2 412	4 258 ±	2 452
Cabotage	2 535 ±	1 274	1 918 ±	985
Tredjelandstrafik	1 950 ±	1 182	2 288 ±	1 566
Lastad godsmängd i 1 000-tal ton	68 197 ±	6 361	72 715 ±	8 466
Inrikes trafik	67 166 ±	6 368	71 662 ±	8 481
därav				
Yrkesmässig trafik	58 919 ±	6 098	63 084 ±	7 652
Firmabilstrafik	8 247 ±	2 336	8 578 ±	4 055
Utrikes trafik	1 031 ±	397	1 053 ±	419
därav				
Från Sverige till utlandet	552 ±	241	522 ±	233
Från utlandet till Sverige	412 ±	180	448 ±	200
Cabotage	45 ±	30	35 ±	28
Tredjelandstrafik	23 ±	16	49 ±	45
Transportarbete i miljoner ton-km	7 980 ±	660	8 576 ±	833
Inrikes trafik	7 430 ±	655	7 948 ±	819
därav				
Yrkesmässig trafik	6 895 ±	657	7 239 ±	770
Firmabilstrafik	535 ±	154	708 ±	339
Utrikes trafik	550 ±	154	628 ±	223
därav				
Från Sverige till utlandet	272 ±	86	311 ±	127
Från utlandet till Sverige	243 ±	83	278 ±	109
Cabotage	17 ±	11	11 ±	9
Tredjelandstrafik	19 ±	14	27 ±	20
Farligt gods, i 1 000-tal ton	1 994 ±	1 106	1 917 ±	1 055
Farligt gods, i miljoner tonkm	292 ±	133	359 ±	182

Tabell 2. Inrikes godstransporter med svenska lastbilar. Lastade och lossade godsmängder efter län samt efter destination respektive ursprung, fjärde kvartalet 2014.

Län	Lastad godsmängd, 1 000-tal ton				Lossad godsmängd, 1 000-tal ton			
	Totalt	95 % K.I.	Därav med destination (%)		Totalt	95 % K.I.	Därav med ursprung (%)	
			Inom egna länet/området	Till andra län/områden			Inom egna länet/området	Till andra län/områden
Totalt	67 166 ±	6 368	69	31	67 166 ±	6 368	69	31
01 Stockholm	7 263 ±	2 068	83	17	8 246 ±	2 133	73	27
03 Uppsala	2 322 ±	978	44	56	1 799 ±	773	57	43
04 Södermanland	2 392 ±	1 379	64	36	2 084 ±	1 317	73	27
05 Östergötland	3 148 ±	1 508	72	28	3 346 ±	1 498	68	32
06 Jönköping	2 972 ±	972	48	52	3 008 ±	1 002	47	53
07Kronoberg	1 736 ±	968	30	70	1 198 ±	722	44	56
08 Kalmar	1 521 ±	690	61	39	1 727 ±	867	54	46
09 Gotland	776 ±	692	100	-	776 ±	692	100	-
10 Blekinge	1 275 ±	1 644	67	33	1 201 ±	1 531	71	29
12 Skåne	8 991 ±	2 391	79	21	9 201 ±	2 399	78	22
13 Halland	2 297 ±	1 074	69	31	3 087 ±	1 406	51	49
14 Västra Götaland	11 917 ±	2 790	72	28	11 007 ±	2 654	78	22
17 Värmland	2 341 ±	1 429	84	16	2 575 ±	1 439	76	24
18 Örebro	2 470 ±	1 206	56	44	2 480 ±	1 150	56	44
19 Västmanland	1 567 ±	910	50	50	1 612 ±	982	48	52
20 Dalarna	3 688 ±	1 414	64	36	3 693 ±	1 401	64	36
21 Gävleborg	3 269 ±	1 857	61	39	3 048 ±	1 691	65	35
22 Västernorrland	2 873 ±	1 450	76	24	2 757 ±	1 340	79	21
23 Jämtland	658 ±	308	44	56	611 ±	348	47	53
24 Västerbotten	1 792 ±	966	65	35	1 772 ±	919	66	34
25 Norrbotten	1 895 ±	955	84	16	1 938 ±	958	82	18
Storstadsområden								
Stor-Stockholm ¹	7 263 ±	2 068	83	17	8 246 ±	2 133	73	27
Stor-Malmö ¹	5 671 ±	1 838	77	23	5 683 ±	1 698	77	23
Stor-Göteborg ¹	5 549 ±	1 901	76	24	5 445 ±	1 833	82	18

1) Se avsnitt Definitioner för definition av storstadsområden. *Definitions of city areas, see Definitioner.*

Tabell 3. Inrikes godstransporter med svenska lastbilar fördelat på varugrupper (NST2007). Antal transporter med last, körda kilometer med last, transporterad godsmängd och transportarbete, fjärde kvartalet år 2014.

Kod	Varugrupp	Antal transporter med last 1 000-tal		Körda kilometer med last 1 000-tal km		Transporterad godsmängd 1 000-tal ton		Transportarbete Miljoner ton-km	
		Totalt	95 % K.I.	Totalt	95 % K.I.	Totalt	95 % K.I.	Totalt	95 % K.I.
Totalt		5 242 ±	532	460 833 ±	35 897	67 166 ±	6 368	7 430 ±	655
01	Produkter från jordbruk, skogsbruk och fiske	331 ±	100	36 100 ±	10 080	9 652 ±	2 704	1 059 ±	305
	<i>därav rundvirke</i>	173 ±	60	17 099 ±	5 944	6 420 ±	2 161	643 ±	220
02	Kol, råolja och naturgas	1 ±	2	127 ±	249	13 ±	25	2 ±	3
03	Malm, andra produkter från utvinning	1 035 ±	235	22 253 ±	5 085	19 422 ±	4 216	550 ±	152
	<i>därav jord, sten och sand</i>	1 013 ±	235	19 222 ±	4 500	18 486 ±	4 146	418 ±	106
04	Livsmedel, drycker och tobak	491 ±	116	77 881 ±	16 083	4 537 ±	1 303	1 149 ±	329
05	Textil, beklädnadsvaror, läder och lädervaror	69 ±	66	4 413 ±	4 621	474 ±	472	19 ±	17
06	Trä och varor av trä och kork (exkl.möbler), massa, papper och pappersvaror, trycksaker	210 ±	60	27 060 ±	7 492	5 621 ±	1 920	763 ±	235
	<i>därav sågade, hyvlade trävaror</i>	50 ±	22	8 796 ±	4 296	1 134 ±	560	243 ±	130
	<i>därav flis, trä-/sågavfall</i>	90 ±	45	8 336 ±	3 445	3 022 ±	1 596	282 ±	124
	<i>därav papper, papp och varor därav</i>	48 ±	27	5 550 ±	2 805	987 ±	767	125 ±	74
07	Stenkols- och raffinerade petroleumprodukter	134 ±	61	11 158 ±	5 392	3 579 ±	1 925	302 ±	165
	<i>därav raffinerade petroleumprodukter</i>	134 ±	61	11 158 ±	5 392	3 579 ±	1 925	302 ±	165
08	Kemikalier, kemiska produkter, konstfibrer, gummi- och plastvaror samt kärnbränsle	77 ±	34	9 779 ±	4 412	1 546 ±	872	173 ±	76
09	Andra icke-metalliska mineraliska produkter	182 ±	53	12 179 ±	3 596	3 229 ±	976	292 ±	109
10	Metallvaror exkl. maskiner och utrustning	132 ±	55	13 214 ±	4 276	2 377 ±	1 616	271 ±	106
11	Maskiner och instrument	147 ±	57	13 230 ±	5 326	1 286 ±	433	156 ±	62
12	Transportutrustning	86 ±	78	14 067 ±	9 987	1 152 ±	1 078	211 ±	156
13	Möbler och andra tillverkade varor	16 ±	11	3 923 ±	2 418	173 ±	113	62 ±	45
14	Hushållsavfall, annat avfall och returråvara	431 ±	197	31 539 ±	19 060	2 350 ±	783	199 ±	78
15	Post och paket	221 ±	85	31 877 ±	10 588	1 820 ±	799	391 ±	174
16	Utrustning för transport och gods	1 077 ±	235	38 224 ±	6 796	3 317 ±	679	173 ±	40
17	Flyttgods, fordon för reparation	19 ±	13	1 992 ±	1 646	144 ±	116	18 ±	15
18	Styckegods och samlastat gods	546 ±	111	104 028 ±	18 724	6 211 ±	1 352	1 579 ±	346
19	Oidentifierbart gods	0 ±	0	0 ±	0	0 ±	0	0 ±	0
20	Andra varor, ej tidigare specificerade	38 ±	30	7 790 ±	7 757	264 ±	151	63 ±	41

Transporternas utveckling - lastbilstrafik

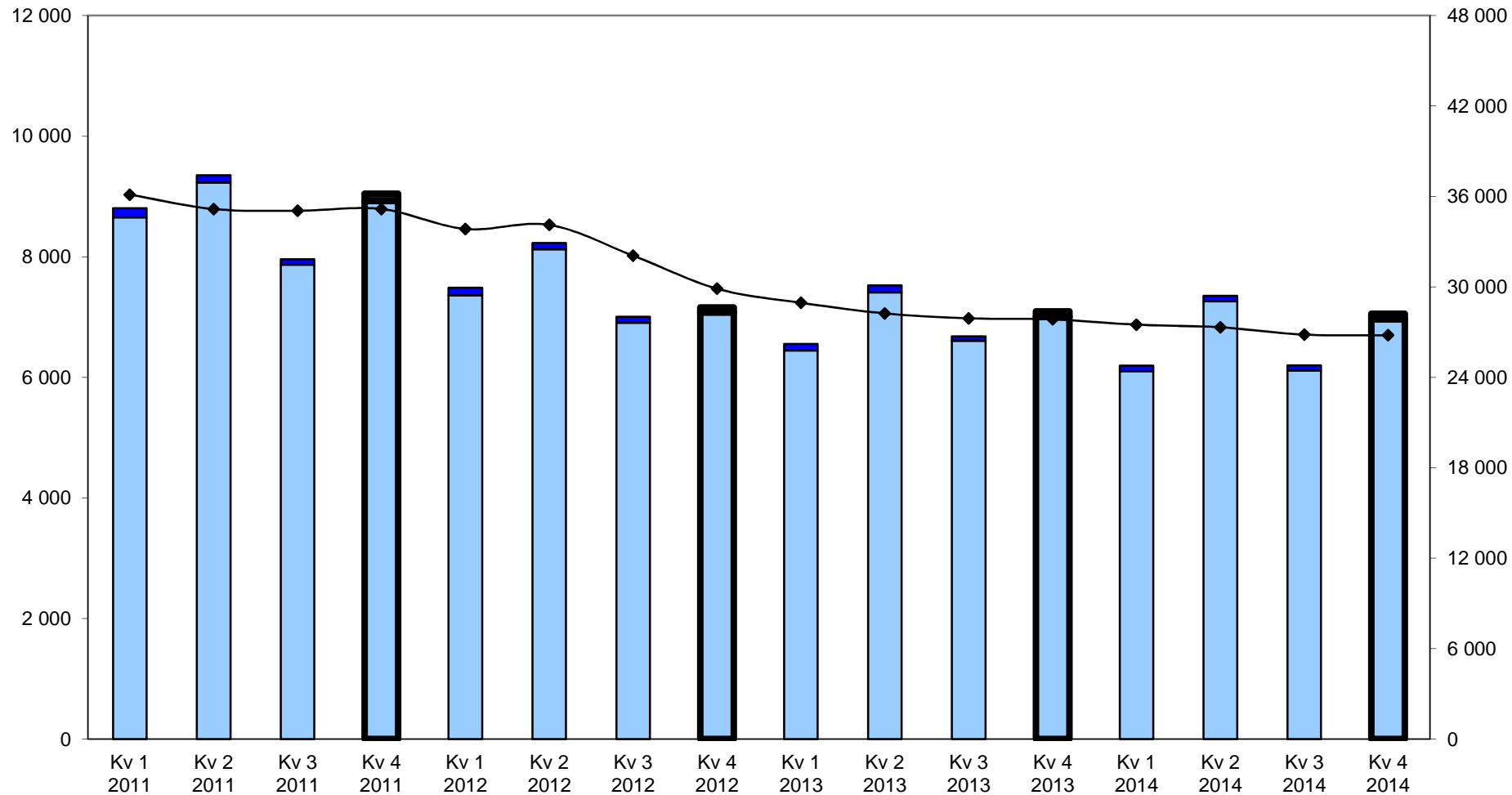
Lastbilstrafik 2014					
Antal transporter i 1000-tal					
	Kvartal 1	Kvartal 2	Kvartal 3	Kvartal 4	Totalt
2010	8 005	10 378	8 007	8 929	35 319
2011	8 807	9 353	7 959	9 046	35 165
2012	7 486	8 229	7 006	7 157	29 878
2013	6 552	7 524	6 681	7 093	27 850
2014	6 193	7 350	6 197	7 053	26 793
Körda kilometer i 1000-tal km					
	Kvartal 1	Kvartal 2	Kvartal 3	Kvartal 4	Totalt
2010	602 477	773 288	644 690	717 938	2 738 393
2011	674 639	712 042	580 981	701 447	2 669 110
2012	591 969	657 548	581 631	614 004	2 445 152
2013	601 332	649 569	558 923	607 887	2 417 711
2014	533 082	608 272	549 603	585 095	2 276 051

Lastbilstrafik 2014					
Lastad godsmängd i 1000-tal ton					
	Kvartal 1	Kvartal 2	Kvartal 3	Kvartal 4	Totalt
2010	69 478	96 669	75 962	79 966	322 075
2011	80 519	82 058	83 032	85 372	330 981
2012	71 498	80 158	69 764	73 505	294 925
2013	68 959	70 857	68 599	72 715	281 129
2014	62 306	76 310	65 499	68 197	272 311
Transportarbete i miljoner tonkm					
	Kvartal 1	Kvartal 2	Kvartal 3	Kvartal 4	Totalt
2010	7 958	10 328	8 219	9 768	36 273
2011	9 617	9 820	8 071	9 439	36 946
2012	8 155	8 805	7 939	8 578	33 478
2013	8 404	8 649	7 893	8 576	33 521
2014	7 208	8 535	8 265	7 980	31 987

Antal transporter (1 000-tal) under fyra år.

Antal transporter
(1 000-tal)

Rullande fyra kvartal
(1 000-tal)



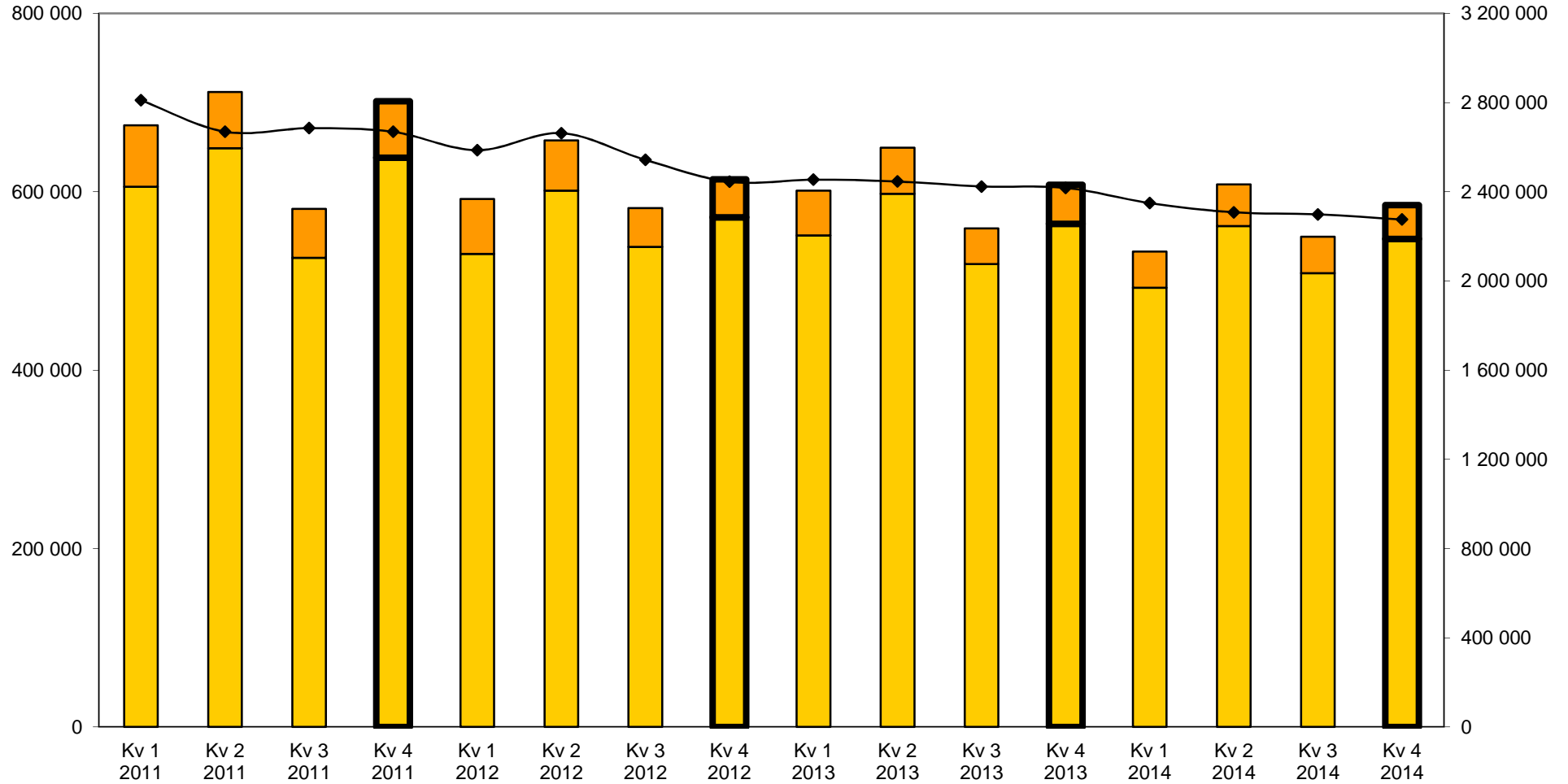
■ Inrikes kvartalsdata
 ■ Utrikes kvartalsdata
 —◆— Rullande fyra kvartal



Körda kilometer
(1 000-tal km)

Körda kilometer (1 000-tal km) under fyra år.

Rullande fyra kvartal
(1 000-tal km)



Inrikes kvartalsdata

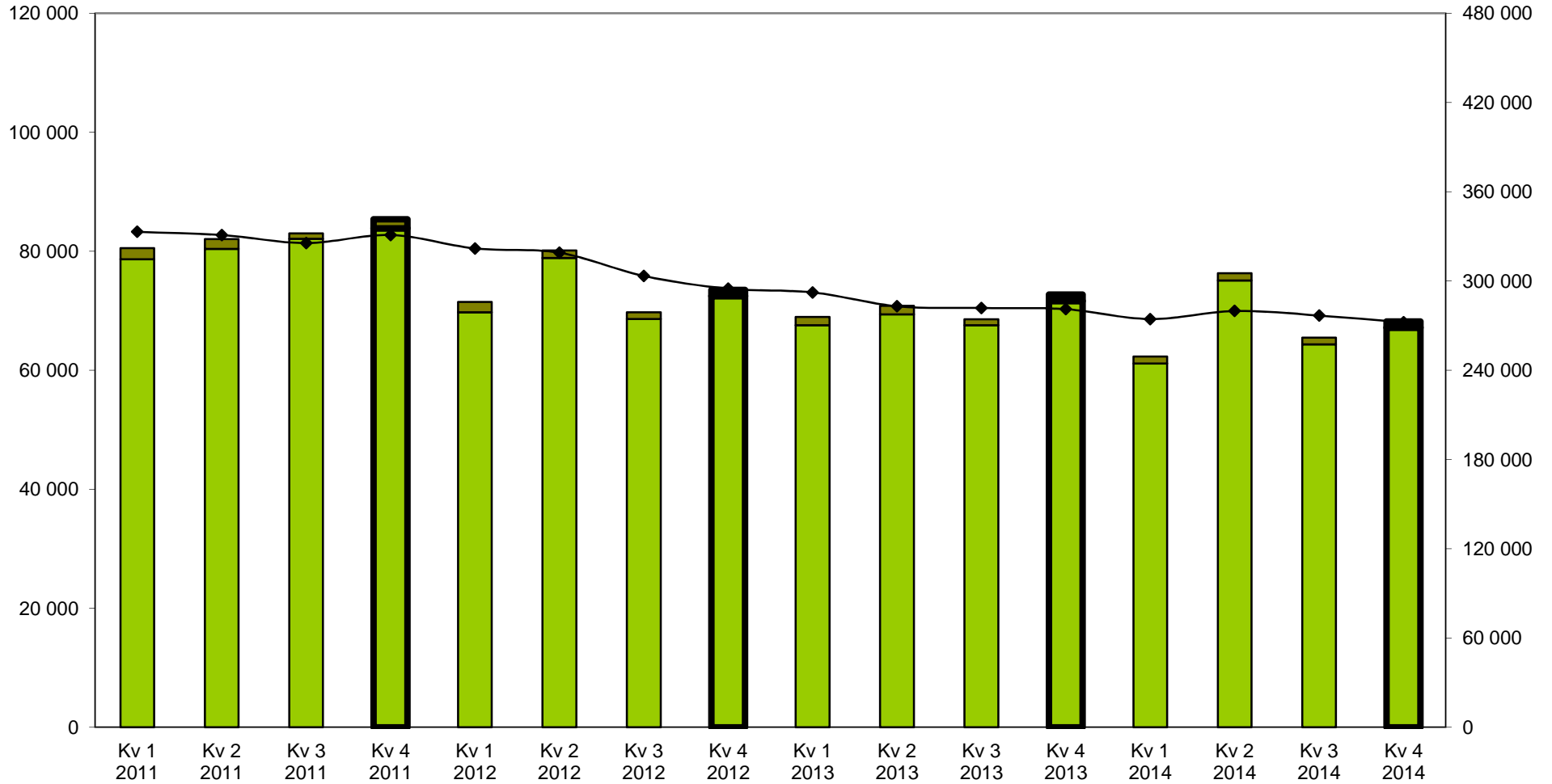
Utrikes kvartalsdata

Rullande fyra kvartal

Lastad godsmängd (1 000-tals ton) under fyra år.

Lastad godsmängd
(1 000-tal ton)

Rullande fyra kvartal
(1 000-tal ton)

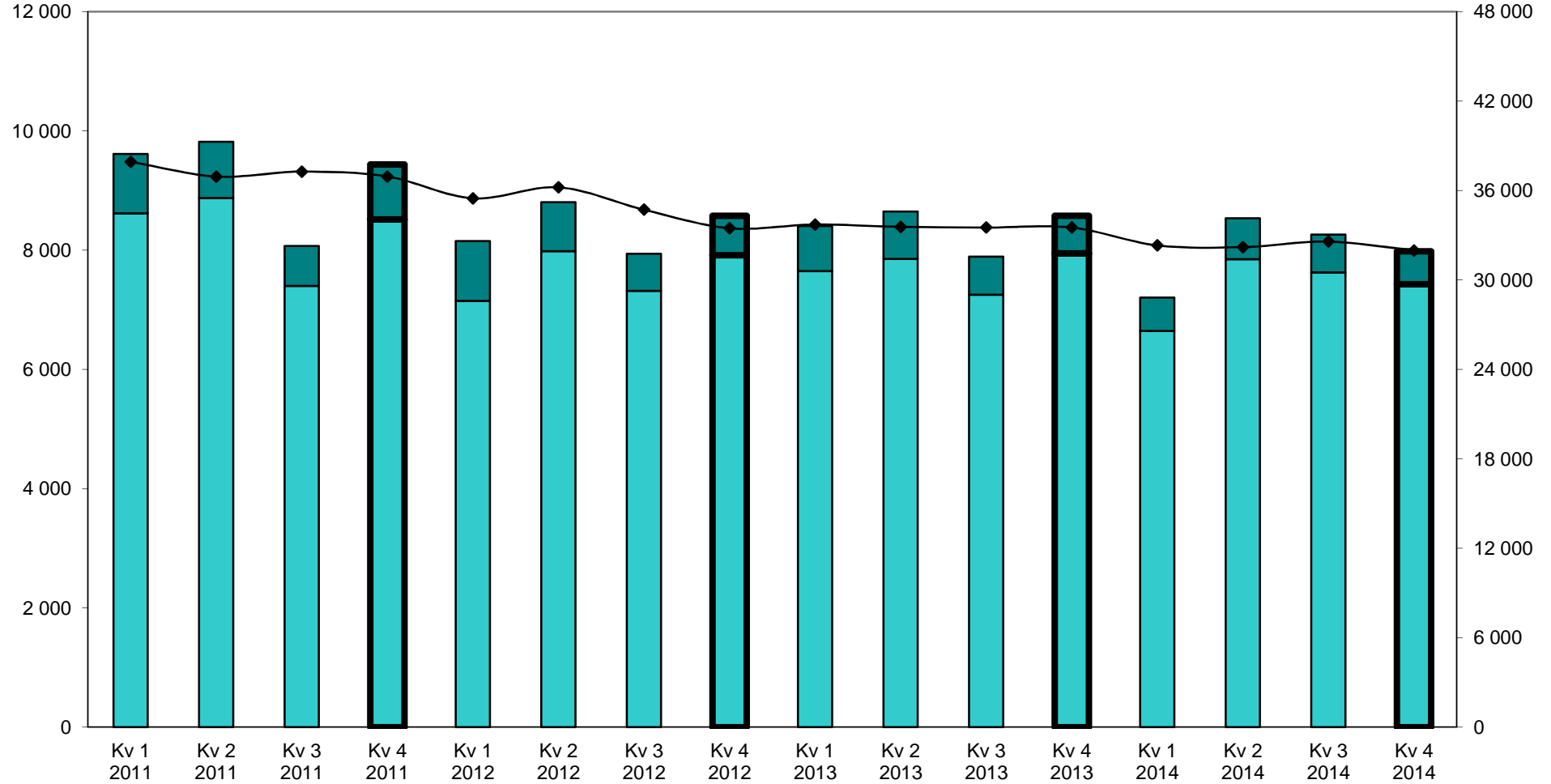


■ Inrikes kvartalsdata
 ■ Utrikes kvartalsdata
 ◆ Rullande fyra kvartal

Transportarbete (miljoner ton-km) under fyra år.

Transportarbete
(miljoner ton-km)

Rullande fyra kvartal
(miljoner ton-km)



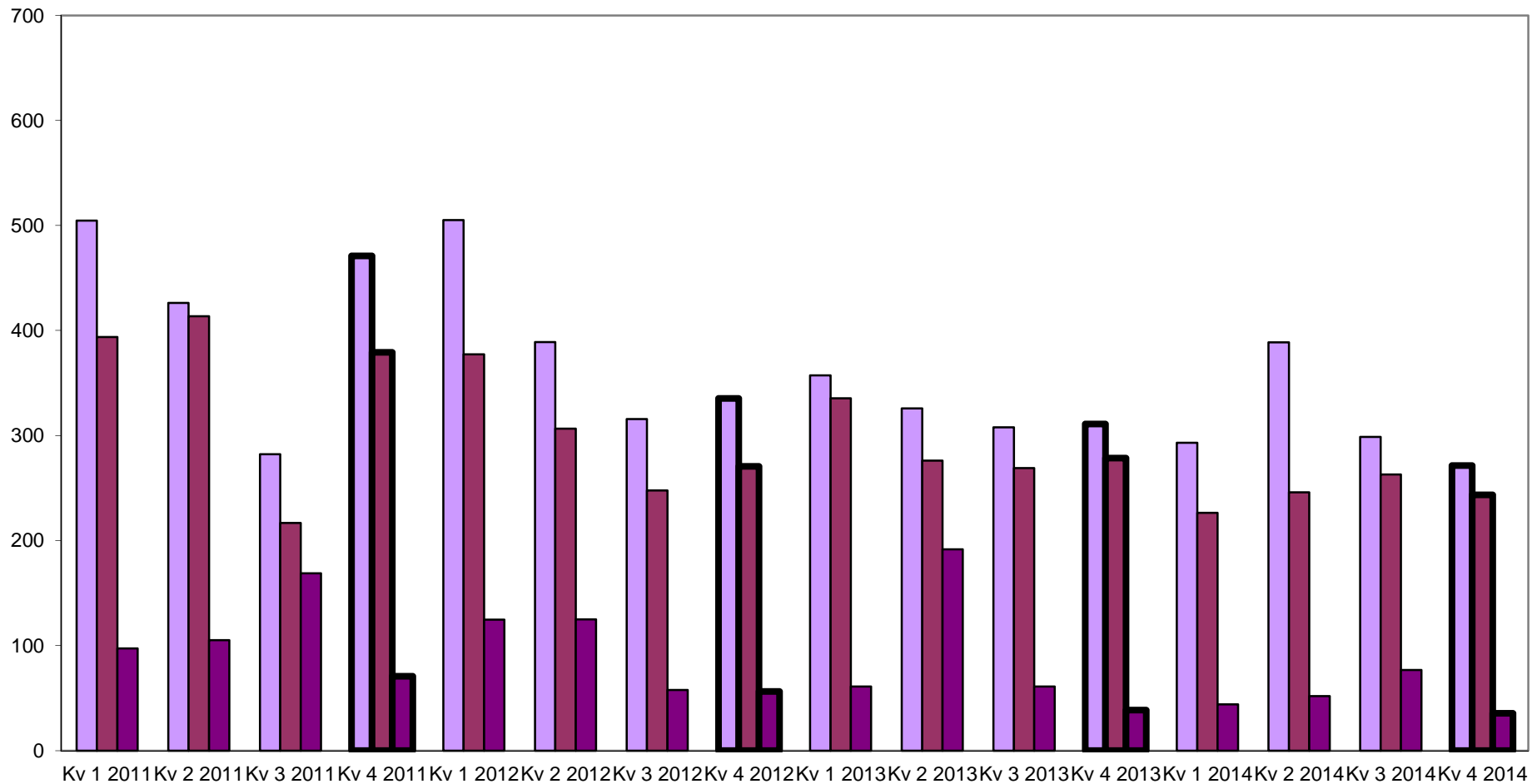
Inrikes kvartalsdata

Utrikes kvartalsdata

Rullande fyra kvartal

Utrikes transportarbete
(miljoner ton-km)

Utrikes transportarbete (miljoner ton-km) under fyra år.



■ Från Sverige till Utlandet

■ Från Utlandet till Sverige

■ Cabotage och tredjelandstrafik

Kvartal	Antal transporter i 1 000-tal		
	Inrikes kvartalsdata	Utrikes kvartalsdata	Rullande fyra kvartal
Kv 1 2011	8 655	152	36 121
Kv 2 2011	9 230	123	35 165
Kv 3 2011	7 868	91	35 048
Kv 4 2011	8 925	121	35 165
Kv 1 2012	7 362	124	33 844
Kv 2 2012	8 124	104	34 114
Kv 3 2012	6 904	102	32 074
Kv 4 2012	7 076	81	29 878
Kv 1 2013	6 444	107	28 944
Kv 2 2013	7 407	117	28 240
Kv 3 2013	6 605	76	27 914
Kv 4 2013	7 007	86	27 850
Kv 1 2014	6 101	92	27 491
Kv 2 2014	7 260	90	27 317
Kv 3 2014	6 110	88	26 834
Kv 4 2014	6 966	87	26 793

Kvartal	Lastad godsmängd i 1 000-tal ton		
	Inrikes kvartalsdata	Utrikes kvartalsdata	Rullande fyra kvartal
Kv 1 2011	78 650	1 870	333 116
Kv 2 2011	80 409	1 649	330 981
Kv 3 2011	82 113	919	325 575
Kv 4 2011	83 875	1 497	330 981
Kv 1 2012	69 749	1 749	321 960
Kv 2 2012	78 888	1 270	319 085
Kv 3 2012	68 617	1 147	303 477
Kv 4 2012	72 487	1 018	294 925
Kv 1 2013	67 595	1 364	292 386
Kv 2 2013	69 396	1 461	283 085
Kv 3 2013	67 596	1 003	281 919
Kv 4 2013	71 662	1 053	281 129
Kv 1 2014	61 154	1 152	274 477
Kv 2 2014	75 094	1 216	279 930
Kv 3 2014	64 366	1 132	276 830
Kv 4 2014	67 166	1 031	272 311

Kvartal	Utrikes transportarbete i miljoner ton-km		
	Från Sverige till Utlandet	Från Utlandet till Sverige	Cabotage och tredjelands trafik
Kv 1 2011	505	394	97
Kv 2 2011	426	413	105
Kv 3 2011	282	217	169
Kv 4 2011	471	379	71
Kv 1 2012	505	377	125
Kv 2 2012	389	306	125
Kv 3 2012	316	248	58
Kv 4 2012	335	271	56
Kv 1 2013	357	336	61
Kv 2 2013	326	276	192
Kv 3 2013	308	269	61
Kv 4 2013	311	278	39
Kv 1 2014	293	226	44
Kv 2 2014	389	246	52
Kv 3 2014	299	263	77
Kv 4 2014	272	243	35

Kvartal	Körda kilometer i 1 000-tal km		
	Inrikes kvartalsdata	Utrikes kvartalsdata	Rullande fyra kvartal
Kv 1 2011	605 780	68 859	2 810 555
Kv 2 2011	648 864	63 179	2 669 110
Kv 3 2011	525 920	55 062	2 685 601
Kv 4 2011	638 183	63 263	2 669 110
Kv 1 2012	530 520	61 449	2 586 440
Kv 2 2012	601 217	56 331	2 663 006
Kv 3 2012	538 283	43 348	2 543 190
Kv 4 2012	571 347	42 657	2 445 152
Kv 1 2013	550 962	50 370	2 454 515
Kv 2 2013	597 673	51 896	2 446 537
Kv 3 2013	519 021	39 901	2 423 828
Kv 4 2013	564 176	43 711	2 417 711
Kv 1 2014	492 577	40 504	2 349 461
Kv 2 2014	561 562	46 710	2 308 163
Kv 3 2014	508 836	40 766	2 298 843
Kv 4 2014	547 257	37 838	2 276 051

Kvartal	Transportarbete i miljoner ton-km		
	Inrikes kvartalsdata	Utrikes kvartalsdata	Rullande fyra kvartal
Kv 1 2011	8 621	996	37 931
Kv 2 2011	8 875	945	36 946
Kv 3 2011	7 403	668	37 276
Kv 4 2011	8 518	921	36 946
Kv 1 2012	7 148	1 007	35 485
Kv 2 2012	7 985	820	36 220
Kv 3 2012	7 318	621	34 720
Kv 4 2012	7 915	662	33 478
Kv 1 2013	7 650	754	33 726
Kv 2 2013	7 855	794	33 570
Kv 3 2013	7 255	638	33 523
Kv 4 2013	7 948	628	33 521
Kv 1 2014	6 644	564	32 325
Kv 2 2014	7 848	686	32 211
Kv 3 2014	7 626	639	32 583
Kv 4 2014	7 430	550	31 987

