



Lastbilstrafik 2014 **Statistik**
Swedish national and international **2015:21**
road goods transport 2014

Lastbilstrafik 2014 Statistik
Swedish national and international 2015:21
road goods transport 2014

Trafikanalys

Adress: Torsgatan 30

113 21 Stockholm

Telefon: 010 414 42 00

Fax: 010 414 42 10

E-post: trafikanalys@trafa.se

Webbadress: www.trafa.se

Ansvarig utgivare: Brita Saxton

Publiceringsdatum: 2015-06-30

Förord

Trafikanalys har ansvaret att med officiell statistik beskriva inrikes och utrikes trafik med svenskregistrerade lastbilar. Årsrapporten innehåller statistik som beskriver lastbilsverksamheten med avseende på transporter, körda kilometer, lastad godsmängd och transportarbete. En målsättning är att statistiken ska vara intressant och användbar för en bred skara användare, inte minst de som planerar för vårt transportsystem och dess användning.

Data samlas in via en enkätundersökning riktade till ungefär 12 000 svenskregistrerade lastbilar varje år som transporterar varor på väg och har en maximilastvikt på minst 3,5 ton. Totalt finns det ungefär 60 000 lastbilar av denna typ i Sverige. Trafikanalys tackar alla uppgiftslämnare som bidragit till att denna publikation kunnat sammanställas.

Trafikanalys har konstaterat att nivåerna på lastbilsdata är underskattade. En parallell undersökning till lastbilstrafikundersökningen har genomförts sedan år 2012 för att bättre uppskatta omfattningen av stilleståndet, d.v.s. att lastbilen inte använts under mätveckan.

Efter tre års parallella jämförelser av registerdata och granskning av stilleståndsproblematiken anser vi oss ha tillräckligt med belägg för att räkna om vår lastbilsstatistik. I denna årsrapport för 2014 presenteras både tabeller och resultat med den nya omräknade metoden samt jämförande tidsserier med både den gamla och nya metoden för att överbrygga tidsseriebrottet. Även separata tabellbilagor för åren 2012-2014 med den nya metoden publiceras på hemsidan.

Årsrapporten är framtagen av Statisticon AB, på uppdrag av Trafikanalys. Projektledare vid Statisticon AB har varit Mats Nyfjäll, i arbetet med denna rapport har även Charlotta Danielsson medverkat. Projektledare vid Trafikanalys har varit Sara Berntsson.

Östersund i juni 2015

Per-Åke Vikman

Avdelningschef

Innehåll

Förord	3
Sammanfattning	7
Summary	9
1. Lastbilstrafik 2014	11
1.1 Inrikes och utrikes lastbilstransporter.....	12
1.2 Inrikes lastbilstransporter	15
Fordon i inrikestrafiken.....	16
Varugrupper	26
Tomtransporter.....	27
Farligt gods	31
1.3 Utrikes lastbilstransporter.....	31
Fordon och transportavstånd	32
Import och export	32
Cabotage.....	33
Varugrupper	34
2 Tabellförteckning / List of tables	37
3 Tabeller med officiell statistik / Tables	41
4 Definitioner / Definitions	69
5 Varugrupper enligt NST2007 / Commodity groups	73
6 Fakta om statistiken	77
6.1 Statistikens innehåll och tillförlitlighet.....	77
6.2 Jämförbarhet och sammanvändbarhet	79
6.3 Administrativa uppgifter.....	80
6.4 Tillgänglighet och förståelighet.....	80
7 Engelsk ordlista / Glossary	81

Sammanfattning

I Trafikanalys årsrapport "Lastbilstrafik – inrikes och utrikes trafik med svenska lastbilar år 2014" redovisas den svenska lastbilstrafikens verksamhet under året. Lastbilstrafiken beskrivs huvudsakligen genom uppgifter om antal lastbilar, antalet transporter, antal kilometer som lastbilarna kört (trafikarbetet), lastad godsmängd samt transportarbetets omfattning (mätt i tonkilometer, mängden transporterat gods multiplicerad med transporterad sträcka). I rapporten kartläggs också områden som fordonstyp, transportavstånd, regionala skillnader, transporterade varugrupper och farligt gods. Alla procentuella förändringar som beskrivs i textdelen är signifikanta och statistiskt säkerställda.

Antal transporter

Under 2014 genomförde de svenskregistrerade lastbilarna 37,9 miljoner varustransporter inom och utom riket. Nästan samtliga av dessa, 99 procent, genomfördes inom Sverige.

Lastbilstrafiken i inrikestrafik delas in i två kategorier; *yrkesmässig trafik* och *firmabilstrafik*. Den yrkesmässiga trafiken innebär transporter åt andra mot betalning, exempelvis godstrafik. Firmabilstrafiken omfattar istället grossister och återförsäljare, som distribuerar egna varor till sina kunder. Den yrkesmässiga trafiken dominerar, under 2014 stod den för fyra femtedelar av inrikes godstransporter.

Antal körda kilometer

Begreppet *trafikarbete* anger det antal kilometer som lastbilarna kört. År 2014 uppgick det totala trafikarbetet för den inrikes och utrikes lastbilstrafiken till sammanlagt 3 miljarder kilometer. Det är ungefär lika många kilometer som under föregående år. Knappt 8 procent av de svenskregistrerade lastbilarnas totala trafikarbete genomfördes utomlands under året.

Transporterat gods

År 2014 transporterades totalt 381 miljoner ton gods av svenskregistrerade lastbilar, både inom och utom Sverige. 98 procent av detta, 375 miljoner ton, fraktades inom Sverige. Knappt 2 procent av det lastade godset fraktades således utomlands, antingen med svenska lastbilar över Sveriges gräns eller av svenska lastbilar mellan eller inom ett annat land än Sverige.

Transportarbete

År 2014 utförde svenskregistrerade lastbilar 42 miljarder tonkilometer i transportarbete, vilket var i nivå med fjolåret. Den största delen, 92 procent, av transportarbetet utfördes inom Sverige.

Inrikes lastbilstrafik

Lastbilar är indelade i olika miljöklasser som anger fordonets högsta tillåtna utsläpp av en rad olika luftföroreningar. Den i särklass vanligast förekommande miljöklassen hos svenska lastbilar i inrikestrafik år 2014 var Euro V. Dessa lastbilar svarade för cirka 40 procent av det totala inrikes transportarbetet om drygt 39 miljarder tonkilometer.

Fordon med en maximilastvikt på mellan 40 och 49,9 ton är som tidigare år vanligast bland svenska lastbilar. År 2014 utfördes dryga två tredjedelar av transportarbetet av fordon inom det viktspannet.

Även vad gäller antal axlar så finns det en klass som dominerar den svenska inrikestrafiken, 70 procent av allt inrikes transportarbete utfördes av fordonsekipage med sju axlar.

Regionala skillnader i inrikes lastbilstrafik

Under året lastades och lossades 375 miljoner ton gods i Sverige. Av detta gods lastades hela 71 procent i samma län som det sedan lossades.

En fjärdedel av godset i inrikestrafiken lastades inom de tre storstadsregionerna Stor-Stockholm, Stor-Göteborg och Stor-Malmö. Mest gods på länsnivå lastades i Västra Götalands län, 64 miljoner ton. På Gotland lastades minst mängd gods under året, cirka 4 miljoner ton. Av detta var det 95 procent som sedan också lossades på ön, den högsta andelen av samtliga län. Västmanlands län hade minst andel, där lossades 37 procent av det lastade godset inom länet.

Tomtransporter

Tomtransporter är transporter utan last. Under de senaste åren har de svenska lastbilstransporterna blivit mer effektiva och antalet tomtransporter har minskat. Under 2014 körde svenskregistrerade lastbilar drygt 2,8 miljarder kilometer inom Sverige. Av dessa kilometer kördes 16 procent utan last.

Farligt gods

År 2014 transporterades 9 miljoner ton farligt gods sammanlagt 74 miljoner kilometer på svenska vägar. Detta motsvarar ett transportarbete på 1,4 miljarder tonkilometer.

Internationella transporter

Under 2014 transporterades 6 miljoner ton gods i utrikestrafiken. Transportarbetet uppgick till 3,1 miljarder tonkilometer.

Den största delen av trafiken från Sverige till ett annat land bestod av transporter mellan Sverige och Norge. Två tredjedelar av det gods som svenska lastbilar fraktade utomlands transporterades dit. Resterande tredjedel av godset fraktades till ett land inom EU med Tyskland och Finland som största mottagare.

Även de svenska lastbilstransporterna från utlandet till Sverige domineras av transporter mellan Norge och Sverige. Nära två tredjedelar av det gods som svenska lastbilar importerade till Sverige under 2014 kom från Norge medan resten kom från EU-länder och då främst Tyskland eller Nederländerna.

Cabotage, det vill säga transporter av gods inom ett annat land utförd av svenskregistrerade lastbilar, utgör en liten del av den svenska utrikestrafiken. År 2014 utgjordes dryga 3 procent av det utrikes transportarbetet av cabotage.

Summary

The annual report “Swedish national and international road goods transport 2014” describes the transport activity among Swedish goods vehicles during 2014. The report is based on statistics regarding number of haulage, kilometres driven, amount of loaded goods and tonne-kilometres (number of goods transported multiplied by the distance transported) performed. The report also describes sectors as vehicles, length of haul, regional divisions, commodity groups and dangerous goods. All percentage changes defined in the report are statistically significant.

Haulage assignments

In 2014, the registered goods vehicles in Sweden carried out a total of 37.9 million haulage assignments on international and national roads. Almost all of these, 99 percent, were carried out in Sweden.

National road goods transport can be divided into two categories, *transport for hire or reward* and *transport on own account*. Transport for hire or reward is defined as paid transport for another part. Transport on own account includes vehicles moving their own goods in their own vehicles. Vehicles operated in transport for hire or reward is most common, in 2014 four fifths of all haulage assignments on national roads were carried out by this category of traffic.

Kilometres driven

Swedish registered lorries drove 3 billion kilometres on national and international roads in 2014, which is about as many as in 2013. Just less than eight percent of the total amount of kilometres driven was conducted on international roads.

Loaded goods

In 2014 a total of 381 million tonnes of goods were transported by Swedish registered lorries, both in and outside of Sweden. 375 millions of these tonnes were transported on national roads. Two percent of the goods loaded on Swedish registered lorries were transported abroad, either across the Swedish border, between other countries or inside another country.

Tonne-kilometres performed

In 2014, 42 billion tonne-kilometres were performed by Swedish registered lorries, which was on par with last year. The majority of these, 92 percent of the tonne-kilometres, were performed on national roads.

Domestic transports

Lorries are divided in different environmental classes, who specify the maximum permissible emissions of a variety of air pollutants. The most common environmental class among Swedish registered lorries on national roads is Euro V. Euro V-lorries accounted for around 40 percent of the 39 billion tonne-kilometres performed on national roads in 2014.

As in previous years, vehicles with a maximum load weight of 40-49.9 tonnes are most common among the Swedish registered lorries. In 2014, two thirds of the tonne-kilometres performed were conducted by lorries with this maximum load weight.

70 percent of all tonne-kilometres were performed by vehicles with seven axle figurations.

Regional differences in national traffic

During 2014, 375 million tonnes of goods were loaded and unloaded in Sweden. 71 percent of these were transported between locations within the same county.

Almost a quarter of the goods were loaded in the three Metropolitan Areas, Greater Stockholm, Greater Gothenburg and Greater Malmö. The county with the highest amount of goods loaded was Västra Götaland with 64 million tonnes. In the county of Gotland the smallest amount of goods was loaded, 4 million tonnes. 95 percent of these were transported within the county, the highest percentage of all counties. The county of Västmanland had the lowest percentage, 37 percent of the loaded goods were unloaded within the county.

Empty runs

Empty runs are transports without goods. In the later years goods transports by lorries have become more efficient and empty runs are generally decreasing among Swedish registered goods vehicles. In 2014 a total of 2.8 billion kilometres were driven on national roads by Swedish lorries. 16 percent of these were performed by empty vehicles.

Dangerous goods on the roads

The number of tonne-kilometres performed while transporting dangerous goods has declined significantly over time. In 2014, the amount of dangerous goods transported on national roads was 9 million tonnes and the number of kilometres driven was 74 million. This equals 1.4 billion tonne-kilometres performed with this type of load.

International transports

In 2014, just less than 6 million tonnes of goods were transported with Swedish registered goods vehicles on international roads. These vehicles performed 3.1 billion tonne-kilometres.

Most of the work performed by Swedish lorries on international roads was conducted on transports between Sweden and Norway. Two thirds of the goods loaded on Swedish registered lorries in Sweden going abroad went to Norway. The remaining third was transported to a country within the EU, with Germany and Finland as its largest recipients.

Correspondingly most of the transported goods and tonne-kilometres performed from abroad to Sweden came from Norway. Just less than two thirds of the goods transported by Swedish lorries from abroad to Sweden were transported from Norway, while the rest came from countries within the EU, mainly Germany and the Netherlands.

Cabotage, where Swedish-registered lorries performed international haulage assignments within another country, are scarce among Swedish registered lorries. During 2014, tonne-kilometres performed by Swedish registered lorries performing cabotage amounted to 3 percent of the total tonne-kilometres performed within the international goods traffic.

1. Lastbilstrafik 2014

I detta avsnitt presenteras statistik kring de svenskregistrerade lastbilarnas inrikes- och utrikestrafik under år 2014. Lastbilstrafiken beskrivs huvudsakligen genom uppgifter om antalet transporter, det antal kilometer som lastbilarna kört (trafikarbetet), mängden transporterat gods samt transportarbetets omfattning (mätt i mängden transporterat gods multiplicerad med transporterad sträcka). I avsnittet kartläggs också områden som fordonstyp, transportavstånd, regionala skillnader, varugrupper och farligt gods.

Syftet med statistiken är dels att redogöra för den svenska lastbilstrafikens inrikestrafik och utrikestrafik under 2014, och dels att jämföra resultaten med tidigare års lastbilstrafik. Rapporten redogör därför också för lastbilstrafikens utveckling under 2000-talets första decennium, i vissa fall genom index mellan åren, i andra fall genom att jämföra genomsnittsvärden.

Avsnittet består av tre delar:

- Uppgifter och jämförelser kring inrikes och utrikes lastbilstransporter, vilka presenteras i avsnitt 0.
- Fördjupande uppgifter om inrikes lastbilstransporter, vilka presenteras i avsnitt 1.2.
- Fördjupande uppgifter om utrikes lastbilstransporter, vilka presenteras i avsnitt 1.3.

Då detta är en urvalsundersökning är det naturligt med en viss variation från år till år i uppmätta värden utan att det alltid finns en faktisk, underliggande skillnad. Det är viktigt att ta hänsyn till detta vid tolkning av resultaten. För resultat med konfidensintervall, se Tabellbilagan (avsnitt 3). Alla procentuella förändringar som beskrivs i textdelen är signifikanta och statistiskt säkerställda.

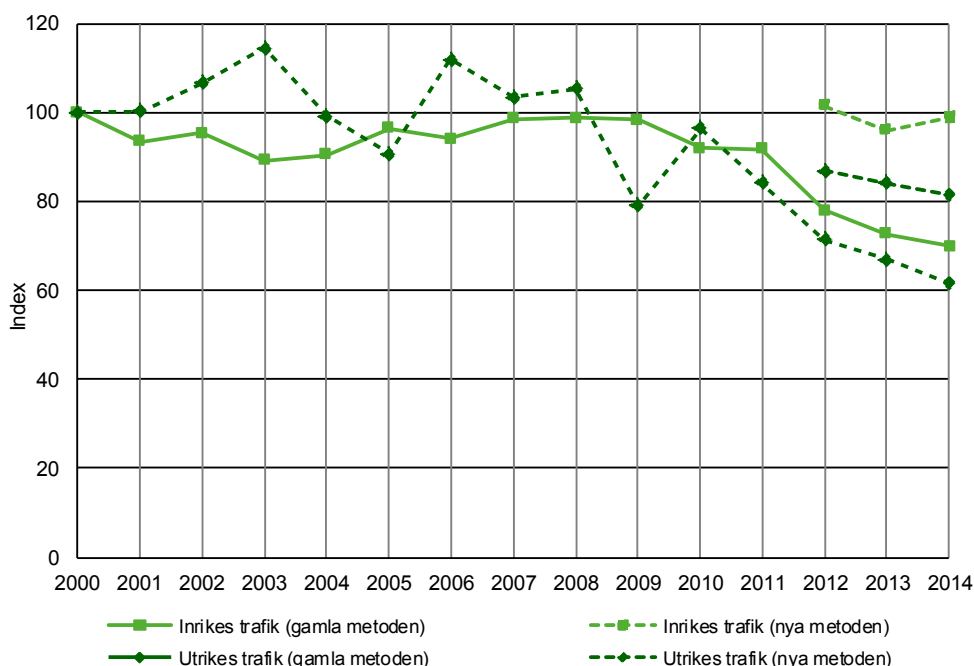
Nytt för i år är att samtliga värden som avser 2014 är omräknade för den stilleståndsproblematik som beskrivits i tidigare års rapporter. Med den nya skattningsmetodiken ligger nivåskattningar på mellan 30 till 40 procents högre nivå än jämfört med tidigare skattningsmetodik. Jämförbarheten mellan 2014 års skattningar och tidigare år skattningar går därmed förlorad.

Vid redovisning av tidsserier redovisas dessa såväl för den omräknade nya metoden som för den gamla metoden för åren 2012 till 2014, för jämförelser. För åren 2011 och tidigare har ingen omräkning gjorts. Vid jämförelse med föregående år har omräknade värden för 2013 och 2014 använts.

För mer information om detta och en generell beskrivning av genomförande och metod, se avsnittet "Fakta om statistiken" (avsnitt 6) samt undersökningens kvalitetsdeklaration som publiceras på Trafikanalys hemsida, www.trafa.se.

1.1 Inrikes och utrikes lastbilstransporter

Under 2014 genomfördes totalt 37,9 miljoner varustransporter av svenskregistrerade tunga lastbilar, vilket är i nivå med föregående år. Nästan alla varustransporter genomfördes inom Sveriges gränser. Knappt en halv miljon transporter var utrikestransporter.



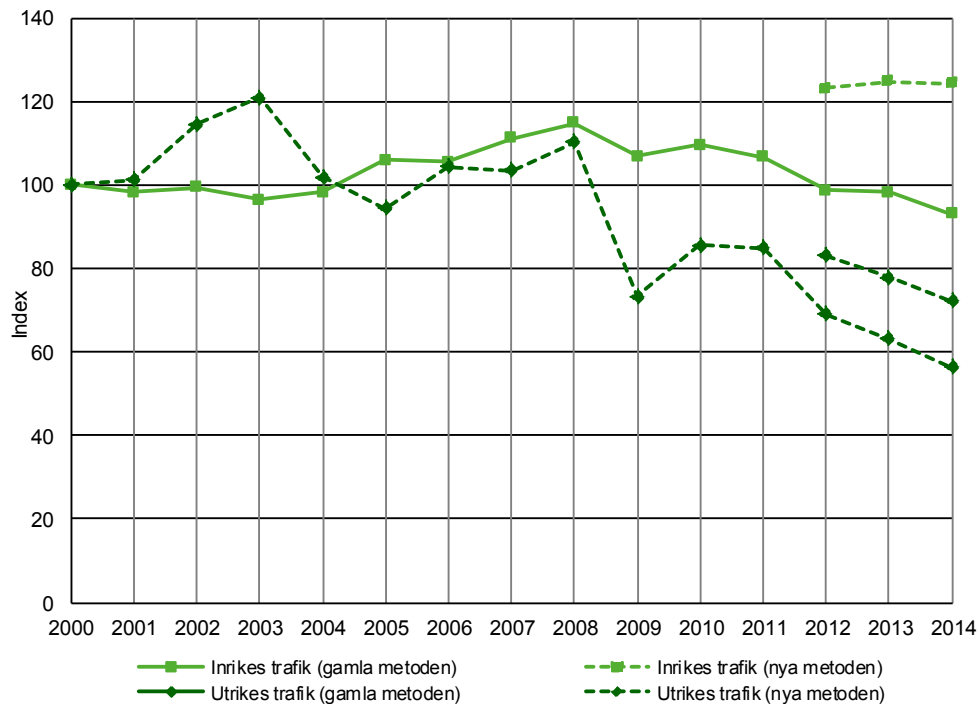
Figur 1.1 Inrikes och utrikes transporter med svenska lastbilar år 2000-2014. Index (år 2000=100).

Källa: Tabell 1 i Tabellbilagan. För värden fram till och med 2013 beräknade med den gamla metoden, se tidigare årsrapporter. För värden med den nya metoden för åren 2012 och 2013, se omräknat tabellverk, Trafikanalys Statistik 2015:23.

Figur 1.1 visar hur antalet inrikes transporter under många år, mellan 2000 och 2011, låg relativt stabilt. Antalet utrikestransporter varierade i större utsträckning under samma period. Eftersom utrikestrafiken står för en liten del av den svenska lastbilstrafiken och det statistiska underlaget därmed är litet skall dessa variationer dock tolkas med viss försiktighet.

De streckade linjerna i figuren avser antal inrikes och utrikes transporter beräknade med den nya metoden (se avsnitt 1 på sidan 11 för mer information). Här kan noteras att antalet inrikes transporter med denna beräkningsmetod legat relativt stabilt även under de tre senaste åren. År 2014 genomfördes enligt den nya metoden 37,5 miljoner inrikes transporter. Även för utrikes varustransporter har antalet legat stadigt på runt en halv miljon transporter per år under de tre senaste åren.

Den metod som använts tidigare (gamla metoden) visas med heldragna linjer i figuren. Enligt denna uppvisar såväl antalet inrikes som utrikes transporter en vikande trend under de tre sista åren.



Figur 1.2 Inrikes och utrikes trafikarbete (körda kilometer) med svenska lastbilar år 2000-2014. Index (år 2000=100).

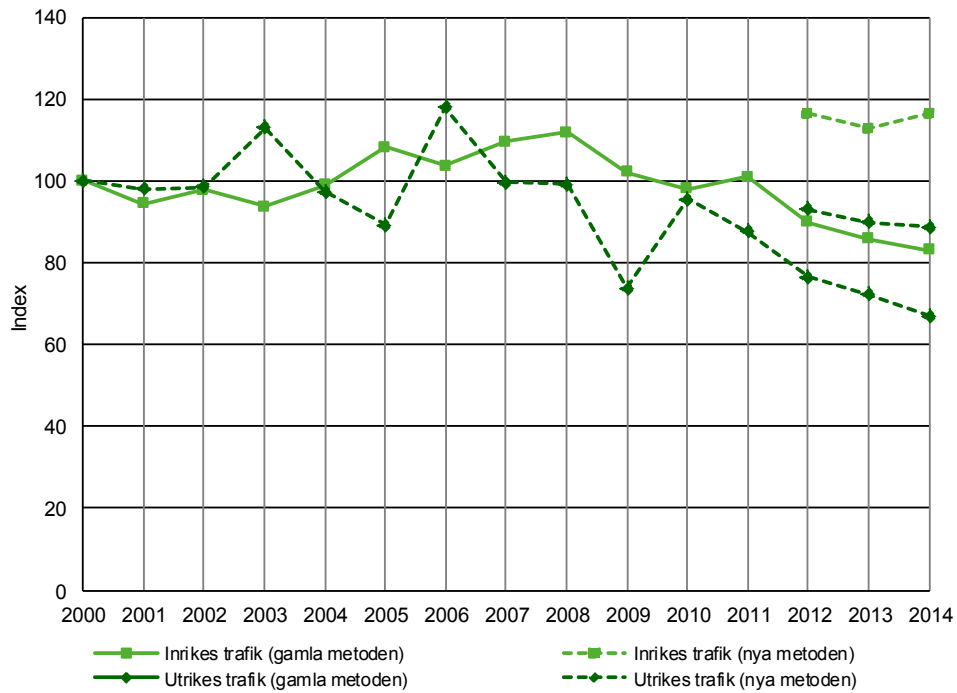
Källa: Tabell 1 i Tabellbilagan. För värden fram till och med 2013 beräknade med den gamla metoden, se tidigare årsrapporter. För värden med den nya metoden för åren 2012 och 2013, se omräknat tabellverk, Trafikanalys Statistik 2015:23.

Inrikestrafiken dominerar även vad gäller trafikarbetet, mätt som antalet körda kilometer. 93 procent av de svenskregistrerade lastbilarnas totala trafikarbete om 3 miljarder kilometer genomfördes i landet, medan 7 procent genomfördes i utrikestrafiken. Observera att i utrikes-siffran ingår hela sträckan, även den del som vid körningar till och från landet kördes i Sverige.

Trafikarbetet i inrikestrafiken har under åren 2000-2011 hållit sig på en relativt jämn nivå (se Figur 1.2). Trafikarbetet i utrikestrafiken ser istället ut att ha minskat något under samma period. Som tidigare nämnts står utlandstrafiken för en relativt liten del av den svenska lastbilstrafiken och det statistiska urvalet är begränsat. Därför bör minskningen tolkas med viss försiktighet. För statistik med konfidensintervall, se tabellbilagorna i respektive årsrapport (avsnitt 3).

När trafikarbetet för de tre senaste åren för inrikestrafiken beräknas med den nya metoden (streckad ljusgrön linje) kan en högre nivå än den hittillsvarande beräkningsmetoden gett noteras. Variationen mellan dessa år är dock liten. Även vad gäller utrikes trafikarbete så ger den nya metoden en mindre variation under de tre senaste åren.

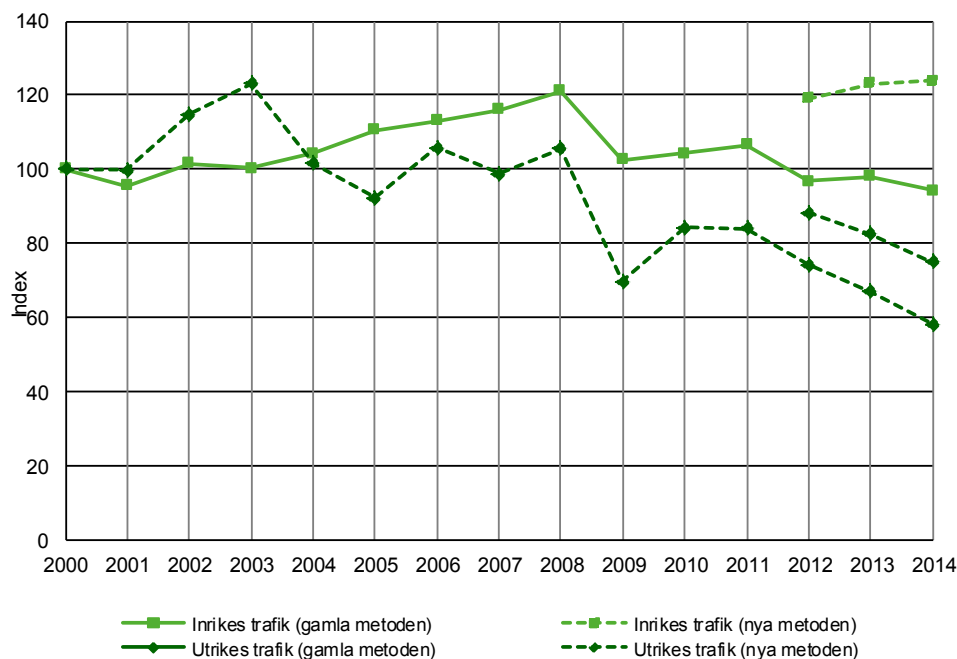
Den gamla metoden (heldragna linjer) uppvisar för såväl inrikes som utrikes transportarbete en minskande trend under de tre senaste åren. Den nya metoden kan dock betraktas som mer tillförlitlig än den gamla.



Figur 1.3 Inrikes och utrikes lastad godsmängd med svenska lastbilar år 2000-2014. Index (år 2000=100).

Källa: Tabell 1 i Tabellbilagan. För värden fram till och med 2013 beräknade med den gamla metoden, se tidigare årsrapporter. För värden med den nya metoden för åren 2012 och 2013, se omräknat tabellverk, Trafikanalys Statistik 2015:23.

Under 2014 transporterades 381 miljoner ton gods av svenska lastbilar (se Figur 1.3). Totalt 375 miljoner ton av dessa fraktades helt inom Sveriges gränser medan resterande fraktades i internationell trafik, d.v.s. helt eller delvis i ett annat land.



Figur 1.4 Inrikes och utrikes transportarbete (tonkilometer) med svenska lastbilar år 2000-2014. Index (år 2000=100).

Källa: Tabell 1 i Tabellbilagan. För värden fram till och med 2013 beräknade med den gamla metoden, se tidigare årsrapporter. För värden med den nya metoden för åren 2012 och 2013, se omräknat tabellverk, Trafikanalys Statistik 2015:23.

Begreppet transportarbete anges i tonkilometer och mäts som mängden transporterat gods multiplicerad med transporterad sträcka. Av Figur 1.4 framgår att utvecklingen av transportarbetet i inrikestrafiken har varit mer stabil än den i utrikestrafiken.

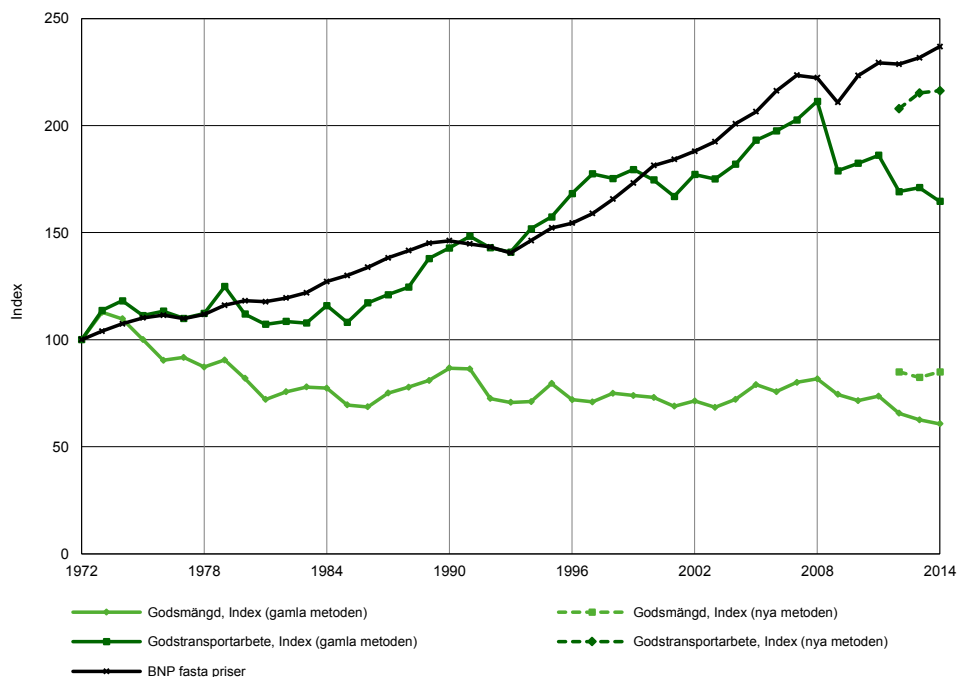
År 2014 uppgick det totala transportarbetet till 42 miljarder tonkilometer, varav 92 procent utfördes inom landet. Av det resterande transportarbetet, som utfördes i utrikestrafik, bestod 90 procent av transporter från Sverige till ett annat land eller till Sverige från ett annat land. Både cabotage, det vill säga inrikestrafik i ett annat land än Sverige, och tredjelandstrafik, trafik mellan två andra länder än Sverige, förekommer sparsamt med svenska lastbilar. Se avsnittet "Cabotage" i denna rapport för mer information.

1.2 Inrikes lastbilstransporter

Inrikestrafiken dominerar den svenska lastbilstrafiken. Det gäller såväl antal transporter och antal körda kilometer som mängd lastad gods och transportarbete. År 2014 ägde 99 procent av alla transporter med svenskregistrerade lastbilar rum inom landet, 93 procent av alla kilometer kördes på svenska vägar, 98 procent av allt lastat gods transporterades inrikes, och 92 procent av transportarbetet utfördes helt inom landets gränser.

Inrikestrafiken delas in i två kategorier; yrkesmässig trafik och firmabilstrafik. Den yrkesmässiga trafiken innebär transporter åt andra mot betalning, exempelvis godstrafik. Firmabilstrafiken omfattar istället grossister och återförsäljare som distribuerar egna varor till sina

kunder. Den yrkesmässiga trafiken är störst, den utförde till exempel mer än fyra femtedelar av de svenska lastbilarnas inrikestransporter under 2014. För mer information kring detta, se tabell 1 i Tabellbilagan (avsnitt 3).



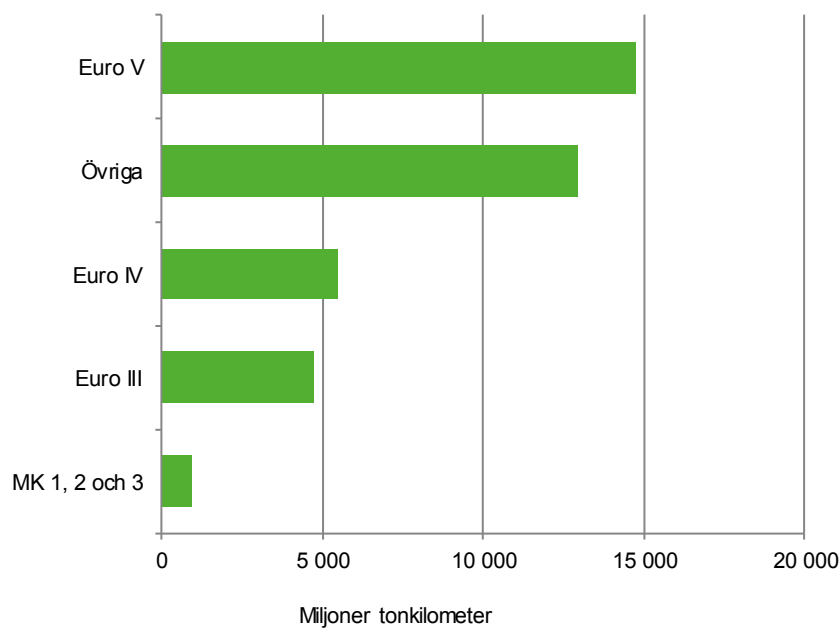
Figur 1.5 Godsmängd (i 1 000-tal ton) och godstransportarbete (miljarder tonkilometer) med lastbil inom Sverige samt BNP i fasta priser år 1972-2014. Index (år 1972=100).

Källa: Godsmängd och godstransportarbete från Lastbilstrafikrapporter från SCB (tidigare år) samt SIKA och Trafikanalys (senare år). BNP från Konjunkturinstitutet.

Mängden gods som transporterats på de svenska vägarna har minskat sedan 1972, se Figur 1.5. Det inrikes godstransportarbetet har istället ökat under samma period. I en jämförelse mellan BNP och inrikes transportarbete hos svenska lastbilar kan konstateras att godstransportarbetets utveckling i mångt och mycket följt BNP:s utveckling. Se exempelvis minskningen av BNP mellan åren 1977 och 1978, och kring åren i 1990-talets början. Mellan åren 2008 och 2009, vid den ekonomiska tillbakagång som följde i Lehman Brothers-konkursens fotspår, sjönk BNP rejält och lastbilsbranschen hamnade, som så många andra branscher, i en recession. Den nya beräkningsmetodens värden för de senaste tre åren (streckade linjer i figuren) följer BNP:s mönster medan den tidigare använda metodens värden (heldragna linjer i figuren) avviker från detsamma.

Fordon i inrikestrafiken

Lastbilar är indelade i olika miljöklasser som anger fordonets högsta tillåtna utsläpp av en rad olika luftföroreningar. Sveriges medlemskap i EU, Europeiska Unionen, medför att samma emissionskrav gäller i Sverige som i övriga Europa. Dessa krav specificeras i EG-direktiv och olika emissionskrav gäller beroende på vid vilken tidpunkt som fordonen registrerades. Dessa emissionskrav betecknas som "euroklasser".

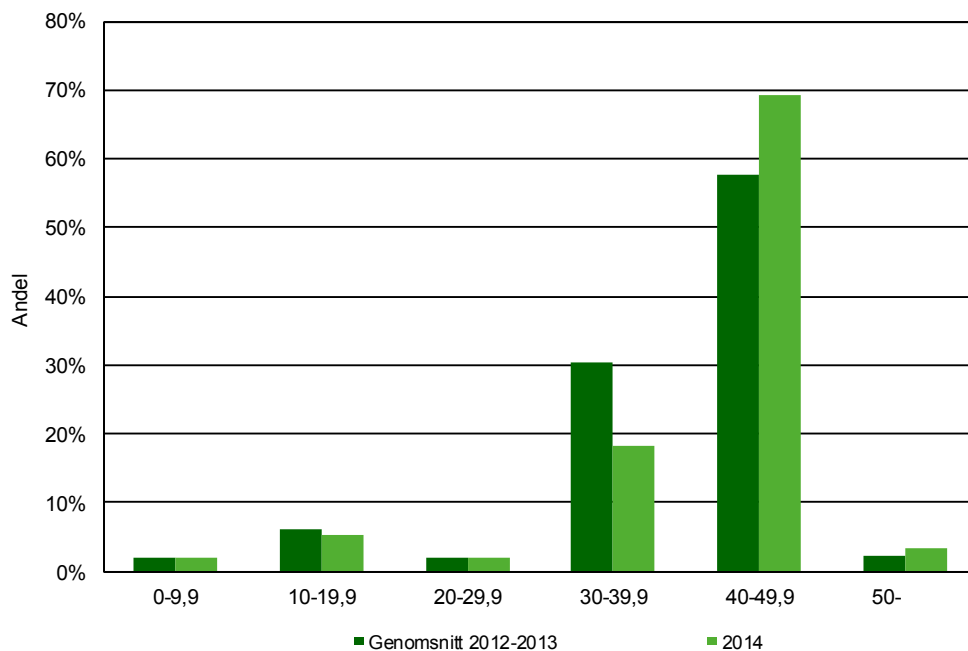


Figur 1.6 Inrikes godstransportarbete (i miljoner tonkilometer) med svenska lastbilar, fördelat på miljöklass år 2014, nya metoden.

Källa: Tabell 2 i Tabellbilagan. För värden fram till och med 2013 beräknade med den gamla metoden, se tidigare årsrapporter. För värden med den nya metoden för åren 2012 och 2013, se omräknat tabellverk, Trafikanalys Statistik 2015:23.

Den i särklass vanligast förekommande miljöklassen hos inrikes verksamma svenska lastbilar 2014 var, som tidigare år, miljöklassen Euro V (se Figur 1.6). Under året svarade lastbilarna i miljöklass Euro V för närmare 40 procent av det totala inrikes transportarbetet om drygt 39 miljarder tonkilometer¹.

¹ Lastbilarnas utveckling av miljöprestanda över tid har nyligen beskrivits i Trafikanalys Rapport 2015:12 Lastbilars klimateffektivitet och utsläpp.



Figur 1.7 Inrikes godstransportarbete med svenska lastbilar fördelat på ekipagets maximilastvikt (ton) år 2014 och genomsnittet för åren 2012-2013, nya metoden. Andel av totalt inrikes transportarbete, procent.

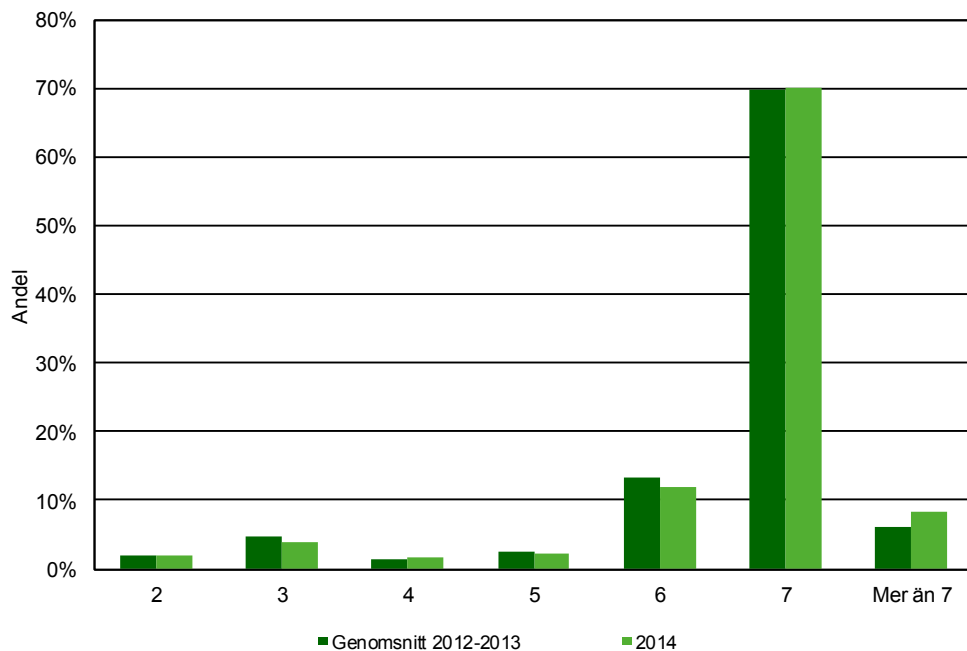
Källa: Tabell 2 i Tabellbilagan. För värden fram till och med 2013 beräknade med den gamla metoden, se tidigare årsrapporter. För värden med den nya metoden för åren 2012 och 2013, se omräknat tabellverk, Trafikanalys Statistik 2015:23.

Fordon med en maximilastvikt på 40-49,9 ton dominerade godstransportarbetet under 2014, se Figur 1.7. År 2014 utfördes nästan 70 procent av allt inrikes transportarbete av ekipage i denna maximilastviktklass. Den näst största viktklassen, ekipage med en maximilastvikt på 30-39,9 ton, utförde knappa 20 procent av transportarbetet.

Dessa två ovan nämnda viktklasser har även under tidigare år varit de dominerande i Sverige. Genomsnittet för 2012 till 2013 visar dock en något annan bild än 2014, fördelningen mellan de båda viktklasserna var då jämnare. Tidigare har det funnits en stor grupp med lastbilar för vilka angetts en maximilastvikt på precis under 40 ton. I de senaste årens undersökning kan noteras att detta nu inte är riktigt lika vanligt, däremot är det ett större antal än tidigare som angett en maximilastvikt på precis över 40 ton. Här verkar alltså en stor del av förändringen som kan ses i Figur 1.7 förklaras av en viss förskjutning mot tyngre maximilastvikt.

Värt att nämna i detta sammanhang är att det under en tid pågått försök med tyngre och längre fordon i riket. Det nu slutförda ETT-projektet samt det pågående ETTdemo har som syfte att visa att det går att minska bl.a. koldioxidutsläpp och transportkostnader inom transportsektorn utan att industrin tappar konkurrenskraft. Då är fordon som kan lasta tyngre en del av lösningen.² De fordon som idag finns på vägarna inom ramen för dessa försök tros inte påverka statistiken i nämnvärd utsträckning, men detta kan på sikt komma att innebära stora förändringar för industrin och därmed också statistiken.

² För mer information om detta se Skogforsk:s hemsida, <http://www.skogforsk.se/>



Figur 1.8 Inrikes godstransportarbete med svenska lastbilar fördelat på ekipagets antal axlar år 2014 och genomsnittet för åren 2012-2013, nya metoden. Andel av totalt inrikes transportarbete, procent.

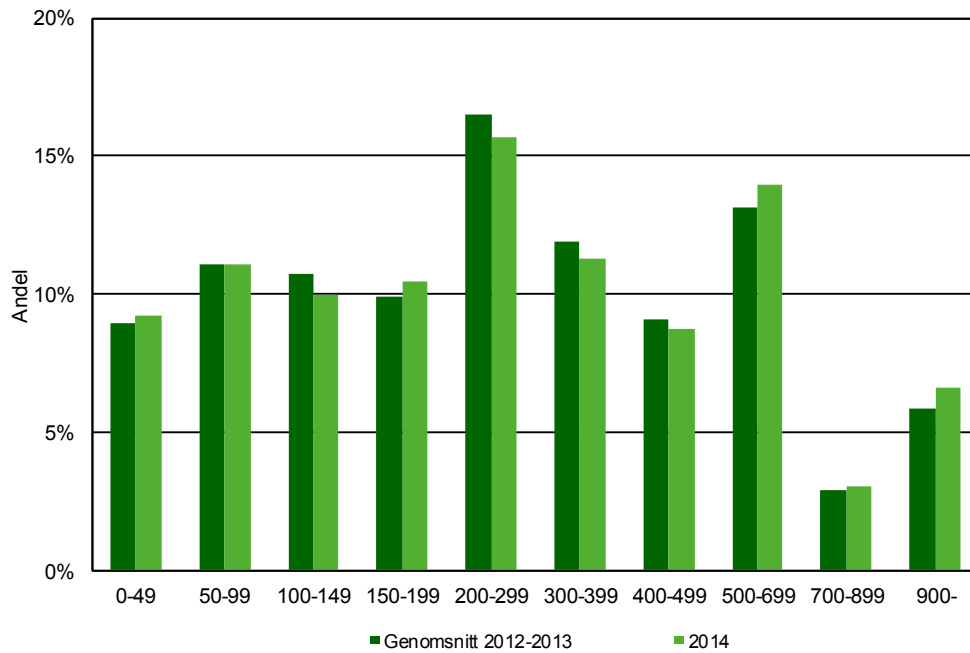
Källa: Tabell 2 i Tabellbilagan. För värden fram till och med 2013 beräknade med den gamla metoden, se tidigare årsrapporter. För värden med den nya metoden för åren 2012 och 2013, se omräknat tabellverk, Trafikanalys Statistik 2015:23.

Under 2014 utfördes 70 procent av allt inrikes transportarbete av ekipage med sju axlar, se Figur 1.8. Ekipage med sex axlar är näst vanligast, medan övriga klasser är relativt jämnstora. Denna fördelning är ungefär densamma som genomsnittet för åren 2012-2013.

Transportavstånd

Den vanligaste sträckan vid inrikestransporterna under året var mellan 200 och 299 kilometer. Cirka 15 procent av transportarbetet utfördes på en sträcka av denna längd, se Figur 1.9.

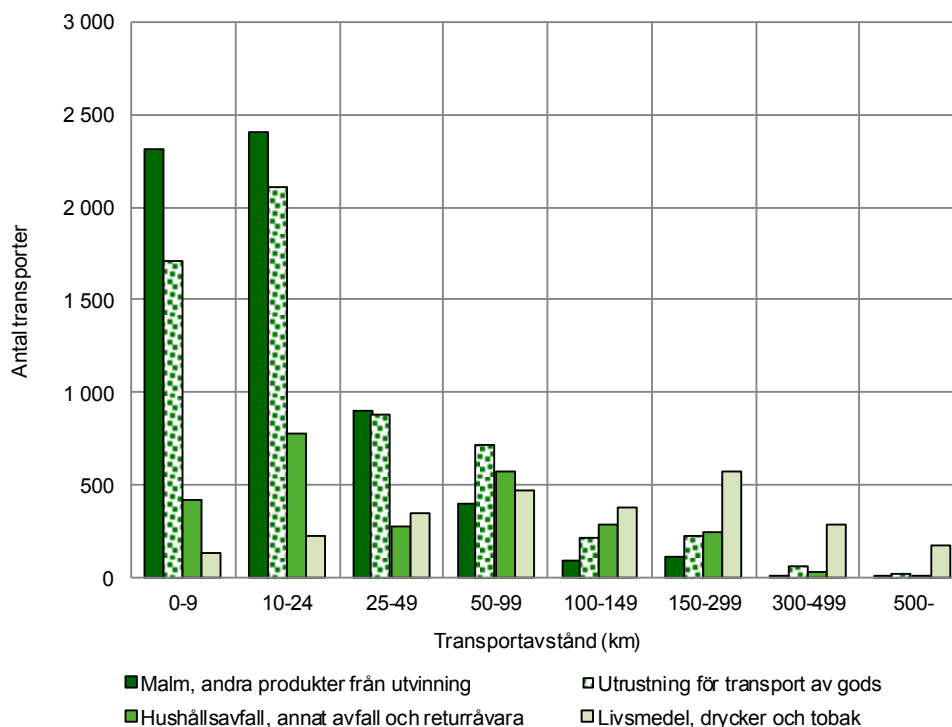
Många transporter är dock kortare än så, runt en femtedel av transportarbetet med svenska lastbilar utfördes på sträckor kortare än 100 km under 2014. Jämfört med genomsnittet för de två föregående åren är fördelningen densamma. Under de längsta sträckorna, med en färdsträcka på 900 km eller mer, utfördes 7 procent av det totala inrikes transportarbetet under 2014.



Figur 1.9 Inrikes godstransportarbete med svenska lastbilar fördelat på transportens längd i kilometer år 2014 jämfört med genomsnittet för åren 2012-2013, nya metoden. Procent av totalt inrikes transportarbete.

Källa: Tabell 5 i Tabellbilagan. För värden fram till och med 2013 beräknade med den gamla metoden, se tidigare årsrapporter. För värden med den nya metoden för åren 2012 och 2013, se omräknat tabellverk, Trafikanalys Statistik 2015:23.

Figur 1.10 visar de fyra varugrupper som förekom i flest transporter i inrikestrafiken under 2014. Dessa fyra var malm och andra produkter från utvinning; hushållsavfall, annat avfall och returråvara; utrustning för transport av gods samt livsmedel, drycker och tobak.



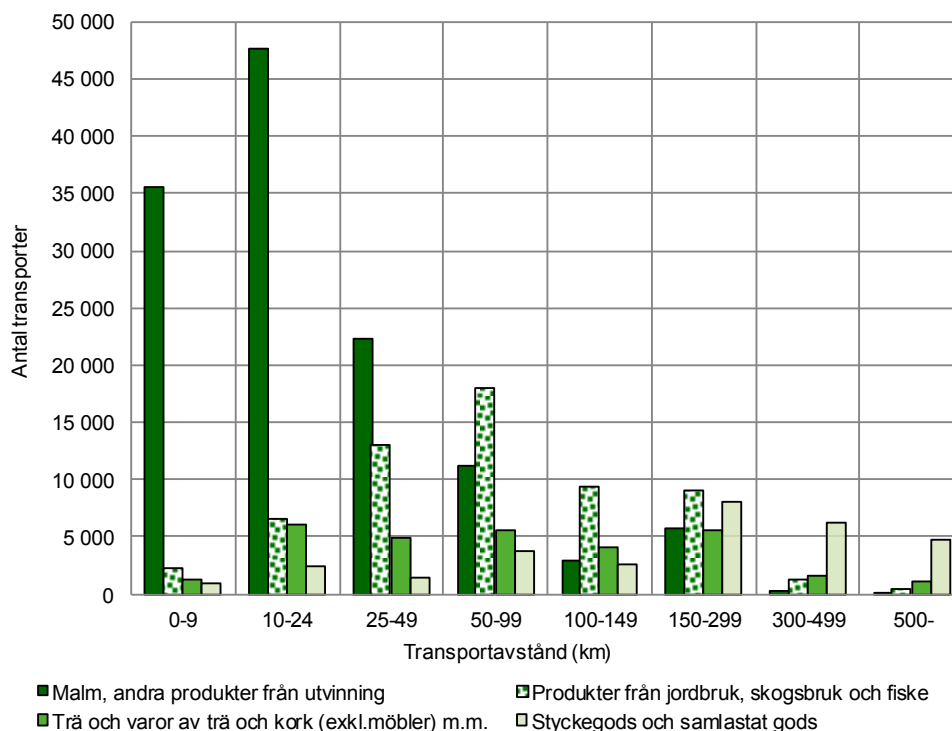
Figur 1.10 Inrikes godstransporter med last med svenska lastbilar avseende antal transporter efter transportavstånd (km) och varugrupp, nya metoden, 2014.

Källa: Tabell 4A i Tabellbilagan. För värden fram till och med 2013 beräknade med den gamla metoden, se tidigare årsrapporter. För värden med den nya metoden för åren 2012 och 2013, se omräknat tabellverk, Trafikanalys Statistik 2015:23.

Varugrupperna malm och andra produkter från utvinning samt varugruppen utrustning för transport av gods, transporterades mestadels kortare sträckor. Exempelvis var tre fjärdedelar av malmtransporterna och två tredjedelar av transportererna av utrustning för transport av gods kortare än 25 km.

För varugruppen hushållsavfall, annat avfall och returråvara var fördelningen mellan de olika klasserna av transportavstånd mer jämn. Här utfördes knappt hälften av transportererna på sträckor kortare än 25 km. Gruppen livsmedel, drycker och tobak avviker ännu mer från mönstret, här utfördes en knapp tredjedel av transportererna på sträckor kortare än 50 km, en tredjedel på sträckor mellan 50 och 149 km samt en dryg tredjedel på sträckor 150 km eller längre.

Figur 1.11 visar inrikes godstransporter med svenska lastbilar under 2014, fördelat på transporterad godsmängd efter transportavstånd och varugrupp. De fyra största varugrupporna när det gäller den transporterade godsmängden var i fallande ordning malm och andra produkter från utvinning; produkter från jordbruk, skogsbruk och fiske; trä och varor av trä och kork samt styckegods och samlastat gods.



Figur 1.11 Inrikes godstransporter med last med svenska lastbilar avseende transporterad godsmängd (1 000-tal ton) efter transportavstånd och varugrupp, nya metoden, 2014.

Källa: Tabell 4C i Tabellbilagan. För värden fram till och med 2013 beräknade med den gamla metoden, se tidigare årsrapporter. För värden med den nya metoden för åren 2012 och 2013, se omräknat tabellverk, Trafikanalys Statistik 2015:23.

Malm och andra produkter för utvinning fraktades främst, som tidigare konstaterats, på kortare sträckor. Sett till godsmängd så transporterades två tredjedelar en sträcka kortare än 25 kilometer. Produkter från jordbruk, skogsbruk och fiske transporterades mestadels något längre under året, knappt hälften av godsmängden inom denna grupp fraktades på sträckor om 50-149 kilometer. Varugruppen trä och varor av trä och kork hade en relativt jämn fördelning vad gäller färdsträckornas längd, medan två tredjedelar av styckegodset och det samlastade godset färdades på sträckor 150 km eller längre.

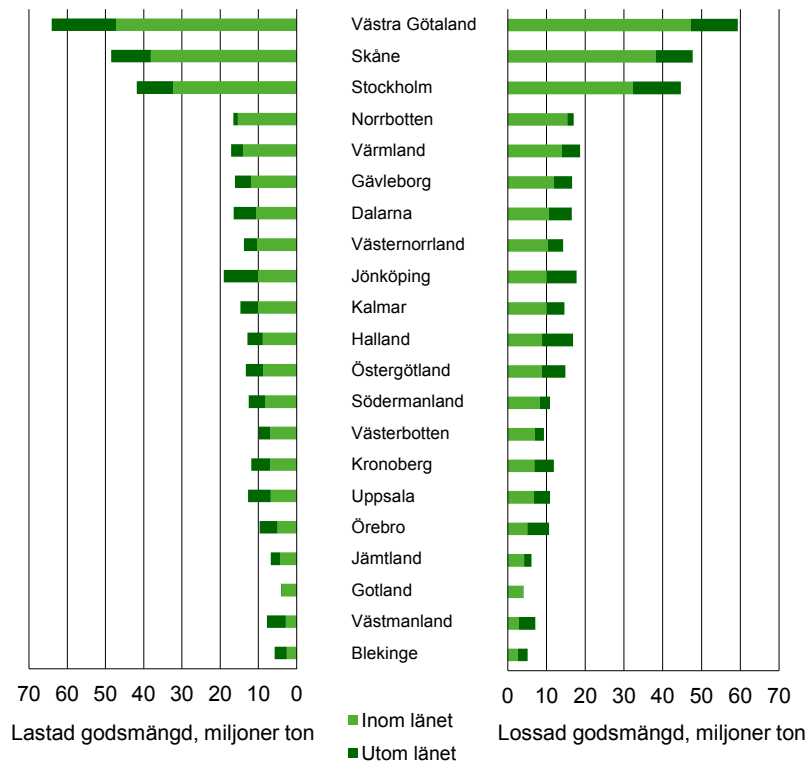
Regionala skillnader

Under året lastade och lossade svenska lastbilskeppare nära 375 miljoner ton gods i Sverige. Av detta gods lastades och lossades dryga två tredjedelar inom det egna länet.

En fjärdedel av godset lastades inom de tre storstadsregionerna, det vill säga Stor-Stockholm, Stor-Göteborg och Stor-Malmö. I samtliga tre områden lossades cirka 75 procent av det lastade godset inom området, vilket är i nivå med föregående år.

I en jämförelse mellan länen kan konstateras att mest gods lastades i Västra Götalands län under året, 64 miljoner ton gods. I Skåne län lastades 49 miljoner ton gods och i Stockholms län 42 miljoner ton gods, se Figur 1.12 och Figur 1.13.

I Region Gotland lastades minst mängd gods under året, 4 miljoner ton. 95 procent av detta gods lossades också på ön, vilket är den högsta andelen lastat och lossat gods inom det egna länet av samtliga länen.



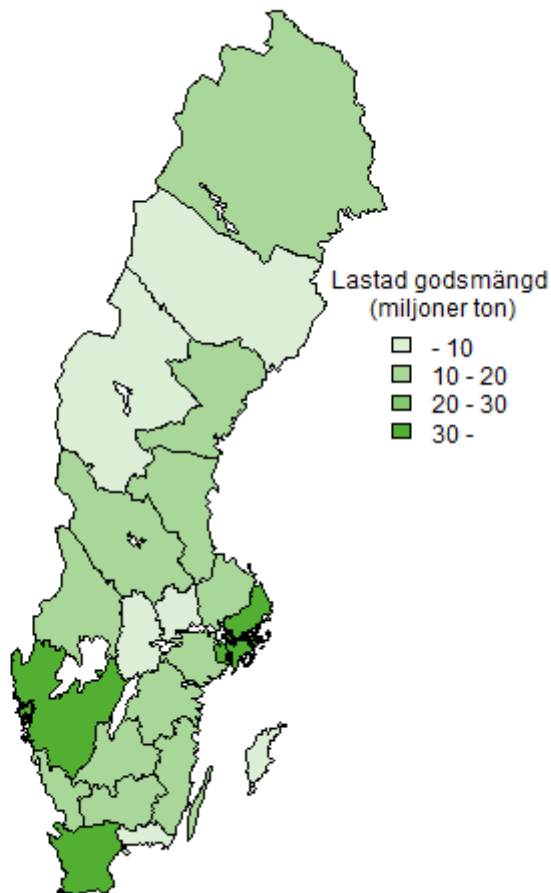
Figur 1.12 Lastade och lossade godsmängder med svenska lastbilar, transporterade inom respektive utom länet, nya metoden, år 2014.

Källa: Tabell 6A i Tabellbilagan. För värden fram till och med 2013 beräknade med den gamla metoden, se tidigare årsrapporter. För värden med den nya metoden för åren 2012 och 2013, se omräknat tabellverk, Trafikanalys Statistik 2015:23.

Norrbottn var det län som under året hade den näst högsta andelen lastat och lossat gods inom det egna länet. 93 procent av allt gods som lastades i Norrbottens län lossades också inom länet. Ett exempel på det motsatta var Västmanlands län där endast en dryg tredjedel av allt det gods som lastades i länet också lossades inom länet. Andra län som också hade en relativt sett stor andel lastat gods med destination utanför länsgränsen under året var Blekinge, Uppsala län, Örebro och Jönköpings län.

I samtliga län utom ett så var både lastad som lossad godsmängd i nivå med föregående år. Bara Östergötlands län uppvisade signifikanta förändringar, en minskning i båda fallen. Både den lastade och den lossade godsmängden var ungefär en tredjedel lägre än föregående år.

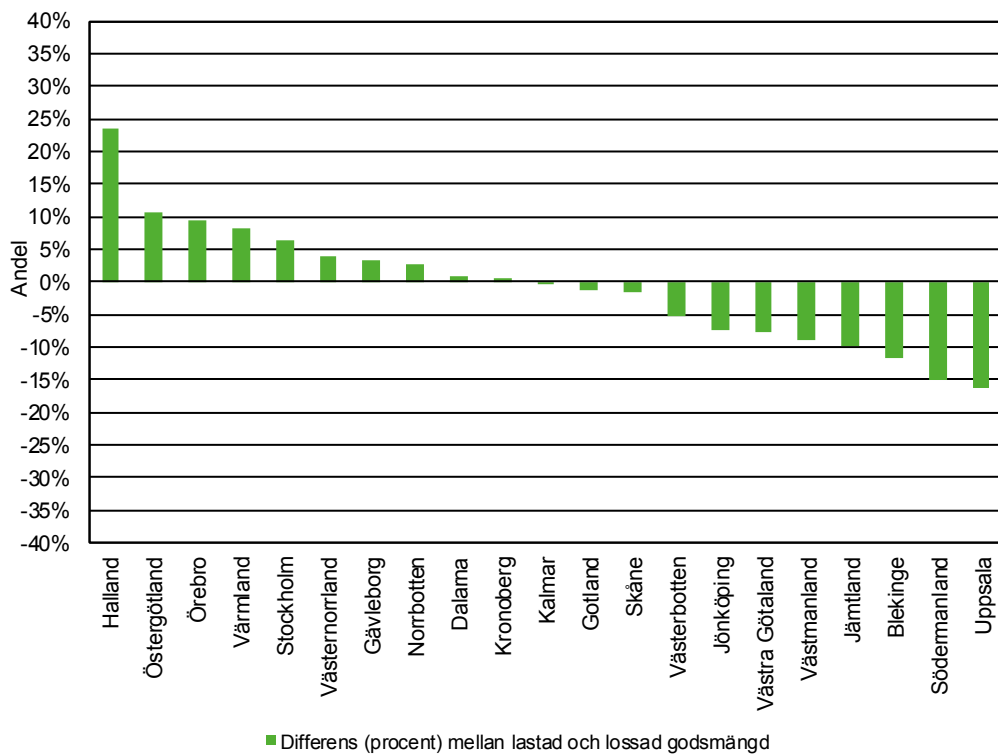
Vid tolkning av dessa siffror är det viktigt att ta hänsyn till att denna statistik är ett resultat av en urvalsundersökning och att det är naturligt med en viss variation från år till år i uppmätta värden. För en mer ingående beskrivning av siffrorna och för resultat med konfidensintervall, se tabell 6 A i Tabellbilagan (avsnitt 3).



Figur 1.13 Lastad godsmängd (miljoner ton) efter län, nya metoden, år 2014.

Källa: Tabell 6A i Tabellbilagan. För värden fram till och med 2013 beräknade med den gamla metoden, se tidigare årsrapporter. För värden med den nya metoden för åren 2012 och 2013, se omräknat tabellverk, Trafikanalys Statistik 2015:23.

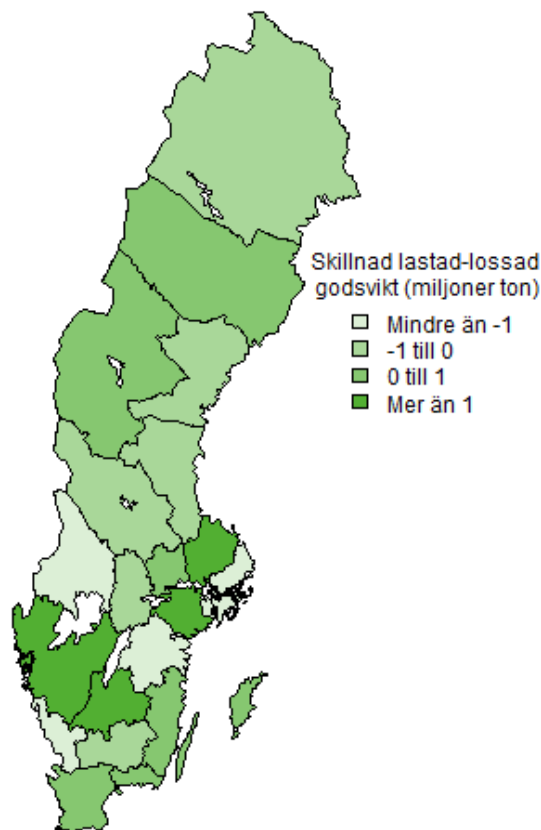
Studerar man allt gods som lossas och lastas i ett län, utan att ta hänsyn till destination, så kan skillnaden redovisas som en positiv procentuell effekt i stapeldiagrammet eftersom mer gods lossats än lastats. När mer gods lastats än lossas i länet redovisas det istället som en negativ effekt. Under året lossades mer gods än det lastades i exempelvis Hallands län. Det var länet med den största positiva relativa differensen under året, nästan en fjärdedel mer gods lossades än vad som lastades. I Uppsala län var förhållandet det motsatta, det lastades mer gods än det lossades. För Uppsala var den negativa relativa differensen dryga 15 procent (se Figur 1.14).



Figur 1.14: Relativ differens mellan lastade och lossade godsmängder för inrikes godstransporter med svenska lastbilar efter län, nya metoden, år 2014.

Källa: Tabell 6A i Tabellbilagan. För värden fram till och med 2013 beräknade med den gamla metoden, se tidigare årsrapporter. För värden med den nya metoden för åren 2012 och 2013, se omräknat tabellverk, Trafikanalys Statistik 2015:23.

I 11 av Sveriges 21 län lastades mer gods än vad som lossades i länet under året. Störst mängd gods både lastades och lossades i Västra Götalands län, 64 miljoner ton. En fjärdedel av detta, cirka 17 miljoner ton, fraktades till ett annat län i Sverige. Under samma år lossades ungefär 59 miljoner ton gods i länet. En femtedel av denna godsmängd, ungefär 12 miljoner ton, kom från ett annat län (se Figur 1.15).



Figur 1.15 Skilnad mellan mängd lastad och lossad godsvikt (miljoner ton) efter län, nya metoden, år 2014.

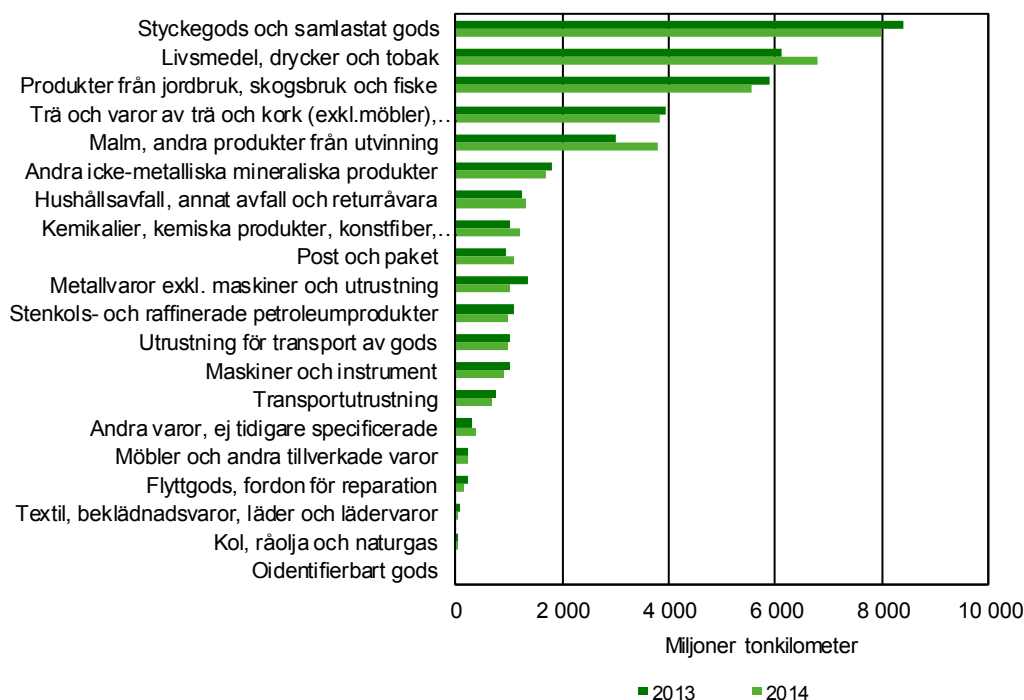
Källa: Tabell 6A i Tabellbilagan. För värden fram till och med 2013 beräknade med den gamla metoden, se tidigare årsrapporter. För värden med den nya metoden för åren 2012 och 2013, se omräknat tabellverk, Trafikanalys Statistik 2015:23.

Varugrupper

Under 2014 lastades 375 miljoner ton gods i den svenska inrikestrafiken. En tredjedel av detta, 126 miljoner ton, bestod av varugruppen malm och andra produkter från utvinning, det vill säga produkter från gruvindustrin. Därefter kom produkter från jordbruk, skogsbruk och fiske (16 procent av den transporterade godsmängden) samt styckegods och samlastat gods (8 procent av den transporterade godsmängden). För mer information om den transporterade godsmängden av olika varugrupper, se tabell 7A i Tabellbilagan (avsnitt 3).

Sett till transportarbetet var varugruppen styckegods och samlastat gods den största gruppen på de svenska vägarna under 2014, en dryg femtedel av allt inrikes transportarbete utfördes med denna last. Därefter kom varugruppen livsmedel, drycker och tobak (18 procent av transportarbetet) och produkter från jordbruk, skogsbruk och fiske (14 procent). Dessa tre grupper var också de största under föregående år, se Figur 1.16.

Mellan 2013 och 2014 ökade varugruppen Kemikalier och kemiska produkter signifikant vad gäller godsmängd och antal transporter utan last i inrikestrafiken. Godsmängden ökade med 71 procent, till 10 miljoner ton. Tomtransporterna ökade samma period med 62 procent till 248 tusen transporter. Dessa tomtransporter utgjorde 35 procent av alla transporter inom denna varugrupp.



Figur 1.16 Inrikes godstransporter (i miljoner tonkilometer) med svenska lastbilar fördelat på varugrupper under åren 2013 och 2014, nya metoden.

Källa: Tabell 7B i Tabellbilagan. För värden fram till och med 2013 beräknade med den gamla metoden, se tidigare årsrapporter. För värden med den nya metoden för åren 2012 och 2013, se omräknat tabellverk, Trafikanalys Statistik 2015:23.

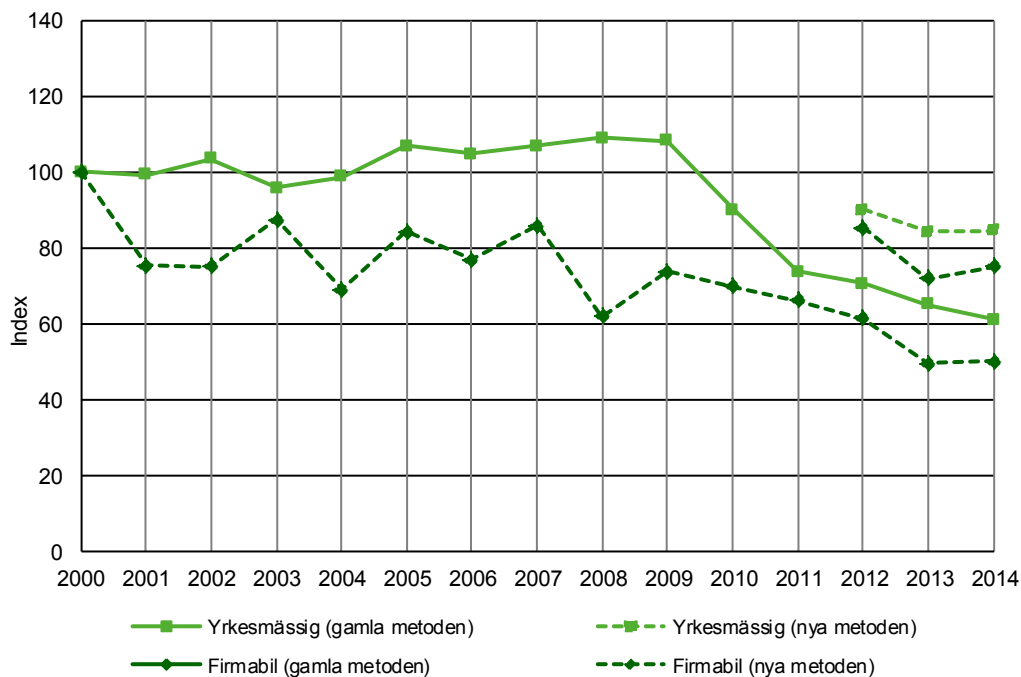
Tomtransporter

Tomtransporter är transporter helt utan last. Under de senare åren har de svenska lastbilstransporterna blivit mer effektiva och antalet tomtransporter har därmed minskat. Det är en positiv utveckling för branschen eftersom tomtransporterna inte är önskvärda för åkerierna vare sig ur ekonomisk eller ur miljömässig synvinkel. Samtidigt är det svårt att undvika dem helt. Vissa typer av varor kräver exempelvis särskilda lastningsförutsättningar och ger därmed upphov till fler tomkörningar än andra. Andra varor fraktas till och från platser som rent geografiskt gör det svårt att undvika tomtransporter.

Under 2014 körde svenska lastbilar totalt drygt 2,8 miljarder kilometer inom Sverige. Av dessa kördes knappt 0,5 miljarder kilometer, eller 16 procent utan last. Detta är i nivå med föregående år.

För mer information om antalet inrikes körda kilometer med och utan last i förhållande till olika varugrupper under året, se tabell 7C i Tabellbilagan (avsnitt 3). Siffrorna bör dock tolkas med viss försiktighet, eftersom statistiken är resultatet av en urvalsundersökning och många varugrupper representerar en relativt liten del av marknaden.

Som tidigare nämnts så delas lastbilstrafiken inom Sverige in i två kategorier; yrkesmässig trafik och firmabilstrafik. Den yrkesmässiga trafiken innebär transporter åt andra mot betalning, exempelvis godstrafik. Firmabilstrafiken omfattar istället grossister och återförsäljare, som distribuerar egna varor till sina kunder.

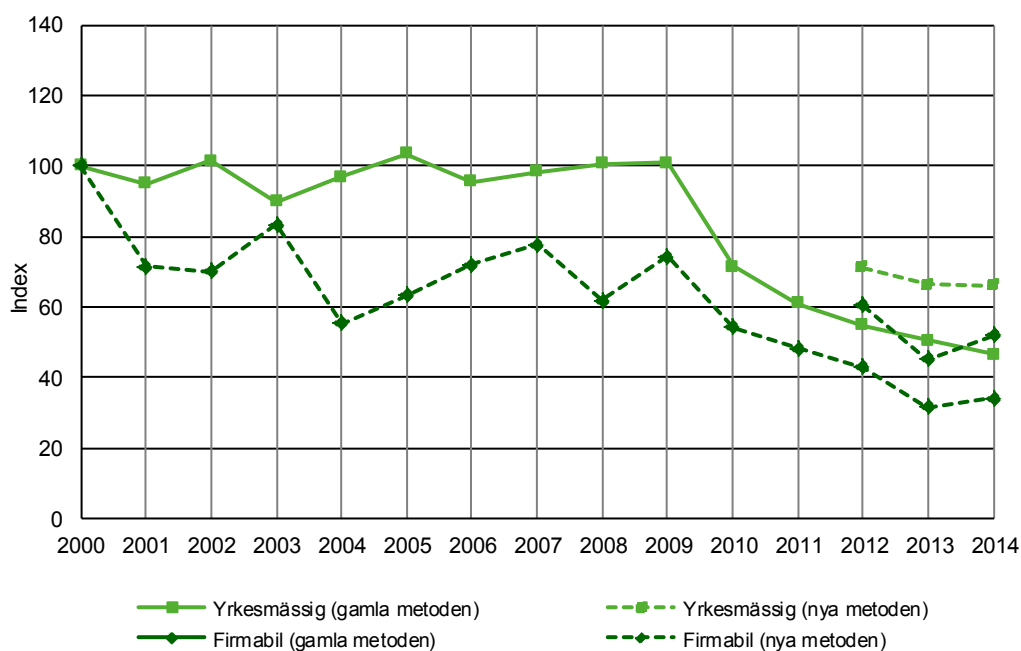


Figur 1.17 Svenska lastbilars godstransporter fördelat på yrkesmässig trafik och firmabilstrafik. Körda kilometer (i 1 000-tals kilometer) utan last under åren 2000 till 2014. Index (år 2000=100).

Källa: Tabell 1 i Tabellbilagan. För värden fram till och med 2013 beräknade med den gamla metoden, se tidigare årsrapporter. För värden med den nya metoden för åren 2012 och 2013, se omräknat tabellverk, Trafikanalys Statistik 2015:23.

Sedan år 2000 har tomkörningarna vad gäller såväl den yrkesmässiga trafiken som firmabilstrafiken minskat, sett till antalet körda kilometer, se Figur 1.17.

Med den nya metoden (streckade linjer i diagrammet) kan noteras att antalet körda kilometer utan last legat relativt stadigt under de tre senaste åren, för såväl yrkesmässig trafik som firmabilstrafik. För båda kategorierna utgör antalet körda kilometer utan last runt 15 procent av det totala antalet körda kilometer under 2014.

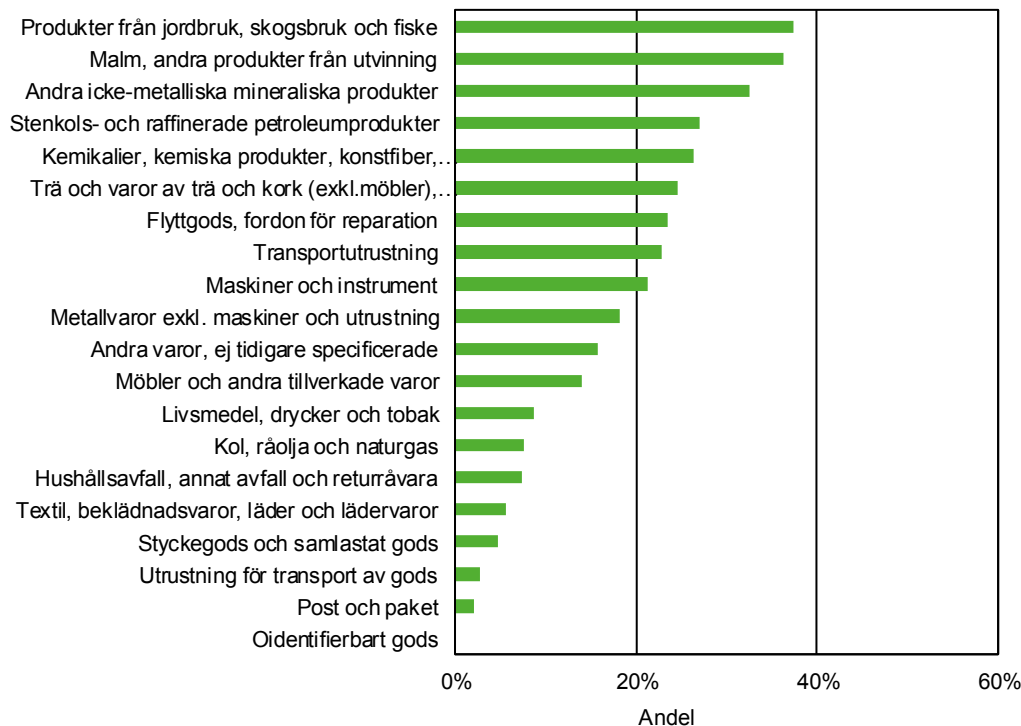


Figur 1.18 Svenska lastbilars inrikes godstransporter fördelat på yrkesmässig trafik och firmabilstrafik. Antal transporter (i 1 000-tal) utan last under åren 2000 till 2014. Index (år 2000=100).

Källa: Tabell 1 i Tabellbilagan. För värden fram till och med 2013 beräknade med den gamla metoden, se tidigare årsrapporter. För värden med den nya metoden för åren 2012 och 2013, se omräknat tabellverk, Trafikanalys Statistik 2015:23.

Under 2014 genomförde den yrkesmässiga trafiken 8 miljoner transporter utan last på de svenska vägarna. Det betyder att drygt en fjärdedel av samtliga transporter utförda av den yrkesmässiga trafiken gick tomma. Inom firmabilstrafiken gick 1,6 miljoner transporter utan last, det vill säga även detta cirka en fjärdedel av alla firmabilstransporter.

Att tomtransporter är vanligare inom vissa varugrupper har flera anledningar. En av dessa är att vissa typer av varor kräver särskilda lastningsförutsättningar och därför ger upphov till fler tomkörningar. En annan är att vissa transporters geografiska läge gör det svårt att undvika tomkörningar.



Figur 1.19 Andel körda kilometer utan last i inrikestrafik kopplat till varugrupp av totalt antal körda kilometer, i procent enligt nya metoden, år 2014.

Källa: Tabell 7C i Tabellbilagan. För värden fram till och med 2013 beräknade med den gamla metoden, se tidigare årsrapporter. För värden med den nya metoden för åren 2012 och 2013, se omräknat tabellverk, Trafikanalys Statistik 2015:23.

Störst andel kilometer utan last, i relation till den totala körsträckan, hade transporter kopplade till varugrupperna produkter från jordbruk, skogsbruk och fiske (37 procent av den totala körsträckan med varugruppen), malm och andra produkter från utvinning (36 procent av den totala körsträckan med varugruppen) samt andra icke-metalliska mineraliska produkter (32 procent av den totala körsträckan med varugruppen), samt (37 procent). Varugruppen post och paket hade minst andel körda kilometer utan last, 2 procent. Se Figur 1.19.

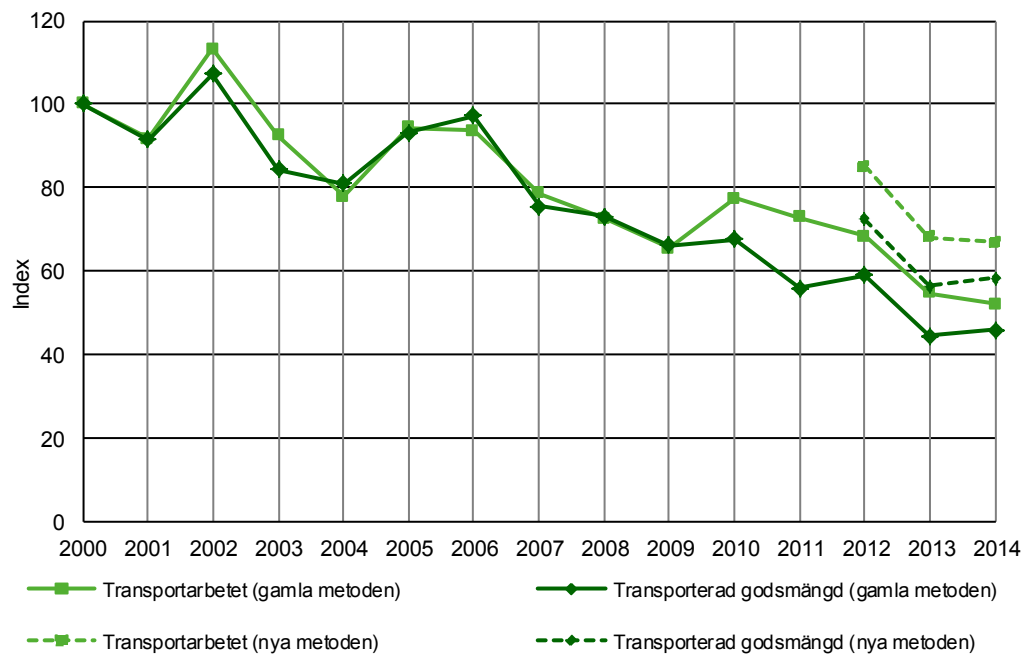
Uppdelat per varugrupp kan noteras att antalet körda kilometer utan last med transporter koppade till varugruppen metallvaror exkl. maskiner och utrustning minskade signifikant mellan åren. Dock minskade även antalet körda kilometer med last, vilket indikerar att det handlar om en generell minskning av antalet körda kilometer snarare än en reduktion av tomtransporternas andel. För sågade/hyvlade trävaror, en undergrupp till varugruppen trä och varor av trä, ökade istället antalet körda kilometer utan last signifikant – här utan motsvarande förändring i antalet körda kilometer med last.

Mätt i antal transporter utan last kan en signifikant ökning noteras i tomtransporter koppade till varugrupperna kemikalier, kemiska produkter, konstfiber, gummi- och plastvaror samt kärnbränslemetallvaror exkl. maskiner och utrustning.

Beräkningarna av tomtransporter per varugrupp har gjorts genom att koppla ett lossat varuslag till en efterföljande tomkörning, fram till nästa lastningsplats.

Farligt gods

Transporter med farligt gods innebär frakt av gods som gaser, brandfarliga vätskor, oxiderande och frätande ämnen. Lastbilsbranschen arbetar aktivt med ett flertal projekt som syftar till att minska volymerna av farligt gods på de svenska vägarna.



Figur 1.20 Inrikes lastad godsmängd (i 1 000-tal ton) och godstransportarbete (i miljoner tonkilometer) med svenska lastbilar fördelat på ADR/ADR-S-klassificering år 2000 till 2014. Index (år 2000=100).

Källa: Tabell 8 i Tabellbilagan. För värden fram till och med 2013 beräknade med den gamla metoden, se tidigare årsrapporter. För värden med den nya metoden för åren 2012 och 2013, se omräknat tabellverk, Trafikanalys Statistik 2015:23.

År 2000 transporterades 15,4 miljoner ton farligt gods på landets vägar. Sedan dess har såväl transporterad godsmängd som transportarbete med denna typ av last uppvisat en minskande trend, Figur 1.20.

1.3 Utrikes lastbilstransporter

År 2014 var cirka 1 procent av alla transporter med svenskegraderade lastbilar utrikes-transporter. Av de 38 miljoner transporter som gjordes av svenska lastbilar under året utfördes cirka en halv miljon transporter helt eller delvis utanför Sveriges gränser.

Utrikestrafiken med svenskregistrerade lastbilar delas in i fyra kategorier:

- trafik från Sverige till utlandet
- trafik från utlandet till Sverige
- cabotage
- tredjelandstrafik

Cabotage är inrikestrafik med svenska lastbilar i ett annat land än Sverige. *Tredjelandstrafik* är trafik med svenska lastbilar mellan två andra länder än Sverige.

Under 2014 bestod den största delen av utrikestrafiken av trafik från och till Sverige. Cabotage eller tredjelandstrafik stod för cirka 14 procent av det sammanlagda utrikes transportarbetet.

Observera att även den del av sträckan som vid trafik till och från Sverige kördes inom landets gränser räknas in i utrikestrafiken. För en översikt över utrikestrafiken med svenska lastbilar under året, se tabell 1 i Tabellbilagan (avsnitt 3). För en fördjupad statistik över utrikestrafiken, se tabellerna 11-18 i samma bilaga.

Fordon och transportavstånd

Många av de lastbilar som kör i utrikestrafik är förhållandevis nya. Cirka tre fjärdedelar av samtliga körningar i utrikestrafiken genomförs av lastbilar som är maximalt 5 år gamla, medan cirka 5 procent av körningarna genomförs av lastbilar som är 10 år eller äldre. Inom inrikes- trafiken är motsvarande andelar strax över hälften respektive 17 procent.

Vanligast för fordon i utlandstrafik var under 2014 att vara klassificerat som miljöklass V, ha sex axlar samt en totalvikt på 55 ton eller mer. Maximilastvikten låg för de flesta på mellan 30 och 40 ton.

Det totala utrikes transportarbetet under 2014 var 3,1 miljarder tonkilometer. Transportarbetet från Sverige till utlandet stod för 1,6 miljarder tonkilometer och från utlandet till Sverige uppgick det till 1,3 miljarder tonkilometer. Cabotage och tredjelandstrafik stod för 99 miljoner respektive 160 miljoner tonkilometer transportarbete.

För mer information om fordon och transportavstånd, se tabell 1, tabell 10 och tabell 11 i Tabellbilagan (avsnitt 3).

Import och export

Under 2014 hanterades cirka 6 miljoner ton gods inom utrikestrafiken. De lastbilar som körde utrikes utförde ett transportarbete om 3,1 miljarder tonkilometer.

Oavsett hur omfattningen mäts så är det fem länder som dominerar vad gäller export/import av gods med lastbilstransport. Det är Norge, Tyskland, Danmark, Finland och Nederländerna. Den största delen av utrikestrafiken, sett till både godsmängden och transportarbete med last, utfördes under transporter mellan Sverige och Norge.

Svenska lastbilar fraktade totalt 3,2 miljoner ton gods från Sverige till ett annat land under året. Av detta gick 2,0 miljoner ton, närmare två tredjedelar, till Norge. Resterande tredjedel av allt det gods som transporterades utomlands av svenska lastbilar under året gick till ett land

inom EU. Störst godsmängd fraktades till Tyskland tätt följt av Finland, cirka en fjärdedel vardera av allt gods från Sverige med destination EU fraktades dit.

Av det sammanlagda transportarbetet i utrikestrafiken utgjorde 40 procent transporter från Sverige till utlandet. Den största delen av transportarbetet inom EU ägde rum vid transporter till Tyskland (cirka 30 procent av transportarbetet inom EU) och Nederländerna (24 procent).

Precis som när det gäller transporter från Sverige till utlandet så domineras de svenska lastbilstransporterna från utlandet till Sverige av transporter mellan Norge och Sverige. Nära två tredjedelar av den godsmängd som svenska lastbilar transporterade till Sverige under året kom från Norge och strax över hälften av det sammanlagda transportarbetet med last från utlandet till Sverige under året utfördes också under transporter mellan Norge och Sverige.

En dryg tredjedel av det gods som svenska lastbilar fraktade till Sverige under året kom från ett land inom EU, och 45 procent av transportarbetet från utlandet till Sverige bestod av transporter från EU-området till Sverige. Svenska lastbilar som fraktade gods från Tyskland och Nederländerna stod för den största delen av transportarbetet från EU.

För fördjupad information om lastbilstransporter till och från Sverige under 2014, se tabell 1 respektive tabellerna 11 -18 i Tabellbilagan (avsnitt 3).

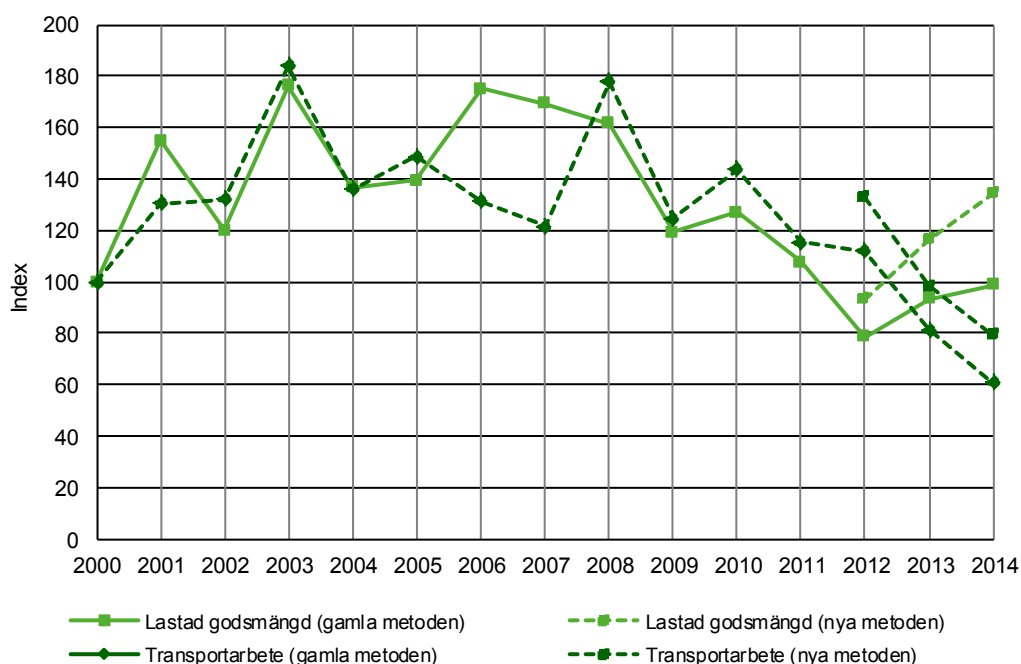
Cabotage

Med cabotage menas inrikestrafik med svenska lastbilar i ett annat land än Sverige. Cabotage förekommer sparsamt med svenska lastbilar. År 2014 bestod drygt 3 procent av transportarbetet i utrikestrafiken av cabotage.

Figur 1.21 visar svenska lastbilars cabotage i utlandet under perioden 2000-2014, och avspeglar en verksamhet som varierat i omfång mellan åren. År 2000 var lastad godsmängd för cabotage 275 000 ton och transportarbetet för cabotage uppgick till 121 miljoner tonkilometer. Att lägga märke till är de uppmätta värdena för 2009, då såväl lastad godsmängd som transportarbete minskade kraftigt. Det kan ses som en del av den allmänna nedgången inom lastbilstrafiken under detta år.

Med den nya metoden (streckade linjer i diagrammet) kan noteras att såväl lastad godsmängd som transportarbete varierat under de tre senaste åren. Under 2014 beräknas att 369 000 ton lastats i cabotage-trafik, och att transportarbetet under året var 99 miljoner ton-kilometer.

Med den hittillsvarande beräkningsmetoden (heldragna linjer i diagrammet) noteras en minskande trend sedan 2010 för transportarbetet och delvis även för lastad godsmängd. Dock har kurvan för den sistnämnda svängt under de senaste åren.



Figur 1.21 Svenska lastbilers cabotage i utlandet. Lastad godsmängd (1 000-tals ton), transportarbete (miljoner ton-km), under åren 2000 till 2014. Index (år 2000=100).

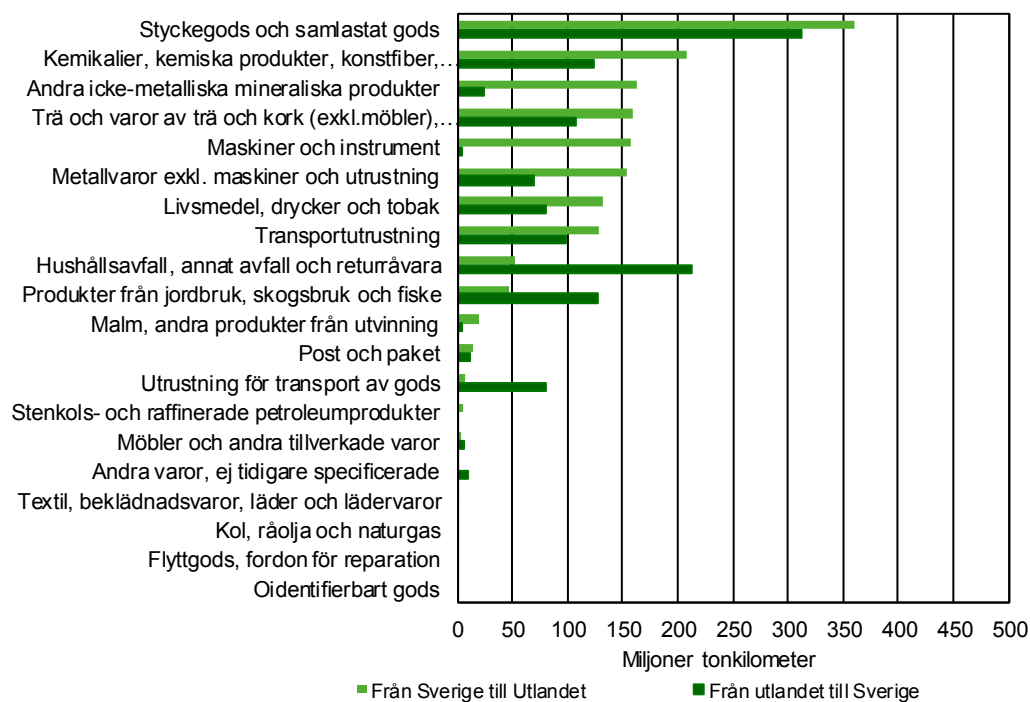
Källa: Tabell 1 i tabellbilagan. För värden fram till och med 2013 beräknade med den gamla metoden, se tidigare årsrapporter. För värden med den nya metoden för åren 2012 och 2013, se omräknat tabellverk, Trafikanalys Statistik 2015:23.

Varugrupper

Under 2014 transporterades som tidigare konstaterats sammanlagt 6 miljoner ton gods inom utrikestrafiken med svenskregistrerade lastbilar. Det sammanlagda transportarbetet uppgick till 3,1 miljarder tonkilometer.

Under året utfördes den största delen av transportarbetet med svenska lastbilar från Sverige till utlandet av fordon som transporterade styckegods och samlastat gods (dryga en femtedel av det totala transportarbetet från Sverige till utlandet) samt kemikalier m.m. (cirka en åttondel).

Även från utlandet till Sverige utfördes den största delen av transportarbetet, cirka en fjärdedel, av lastbilar som forslade styckegods och samlastat gods (se Figur 1.22). Näst störst varugrupp, mätt som andel av transportarbetet, var hushållsavfall, annat avfall och returråvara som stod för motsvarande 17 procent av det totala transportarbetet.



Figur 1.22 Utrikes godstransportarbete med svenska lastbilar fördelat på varugrupper, från Sverige till utlandet respektive från utlandet till Sverige år 2014, enligt nya metoden. Transportarbete i miljoner tonkilometer.

Källa: Tabell 13 i Tabellbilagan. För värden fram till och med 2013 beräknade med den gamla metoden, se tidigare årsrapporter. För värden med den nya metoden för åren 2012 och 2013, se omräknat tabellverk, Trafikanalys Statistik 2015:23.

Vid tolkning av resultaten är det, som tidigare nämnts, viktigt att ta hänsyn till att de värden för utrikestransporter som redovisas är osäkra. Utrikestrafik utgör en liten del av den svenska lastbilstrafiken. I Tabellbilagan redovisas konfidensintervall för varje värde. För mer information om utrikes godstransporter fördelat på varugrupper, se tabell 13 i Tabellbilagan (avsnitt 3).

2 Tabellförteckning / List of tables

Tabellförteckning		List of tables	
Inrikestrafik		National transport	
Table 1.	Svenska lastbilar godstransporter under 2014 och 2013.	Table 1.	Transport of goods by road by Swedish registered lorries, 2014 and 2013.
Table 2.	Inrikes godstransporter med svenska lastbilar fördelat på ekipagets totalvikt, maximilastvikt, antal axlar samt fordonets ålder, 2014.	Table 2.	National road goods transport with Swedish registered lorries by gross vehicle weight, load capacity, axle configuration of the vehicle combination and the age of the vehicle, 2014.
Table 3.	Inrikes godstransporter med svenska lastbilar fördelat på antal transporter, körda kilometer, godsmängd och transportarbete efter ekipagets antal axlar, 2014.	Table 3.	National road goods transport with Swedish registered lorries by number of haulages, kilometres driven, tonnes, tonne-kilometres. Division by axle configuration, 2014.
Table 4A.	Inrikes godstransporter med last med svenska lastbilar avseende antal transporter efter transportavstånd och varugrupp (NST2007), 2014.	Table 4A.	National road goods transport with load by Swedish registered lorries regarding number of transports divided by length of haul and commodity group (NST2007), 2014.
Table 4B.	Inrikes godstransporter med last med svenska lastbilar avseende antal körda kilometer (1 000-tal km) efter transportavstånd och varugrupp (NST2007), 2014.	Table 4B.	National road goods transport with load by Swedish registered lorries regarding kilometres driven (in 1 000s of kilometers) divided by length of haul and commodity group (NST2007), 2014.
Table 4C.	Inrikes godstransporter med last med svenska lastbilar avseende transporterad godsmängd (1 000-tal ton) efter transportavstånd och varugrupp (NST2007), 2014.	Table 4C.	National road goods transport with load by Swedish registered lorries (in 1 000s of tonnes) divided by length of haul and commodity group (NST2007), 2014.

Table 4D.	Inrikes godstransporter med last med svenska lastbilar avseende transportarbete (miljoner ton-km) efter transportavstånd och varugrupp (NST2007), 2014.	Table 4D.	National road goods transport with load by Swedish registered lorries regarding tonne-kilometres performed (in millions of tonne-kilometers) divided by length of haul and commodity group (NST2007), 2014.
Table 5.	Inrikes godstransporter med svenska lastbilar i transporterad godsmängd och transportarbete efter transportavstånd, 2014.	Table 5.	National road goods transport by Swedish registered lorries in tonnes and tonnes-kilometres by length of haul, 2014.
Table 6A.	Inrikes godstransporter med svenska lastbilar. Lastade och lossade godsmängder efter län samt efter destination respektive ursprung, 2014.	Table 6A.	National road goods transport with Swedish registered lorries. Loaded and unloaded goods by county and some city areas by destination and origin of the haulages respectively, 2014.
Table 6B.	Inrikes godstransporter med svenska lastbilar fördelat på län. Totalt, kvantitet i 1 000-tal ton, 2014.	Table 6B.	National road goods transport with Swedish registered lorries by county. Total, quantity in 1 000s of tonnes, 2014.
Table 6C.	Inrikes godstransporter med svenska lastbilar fördelat på län. Totalt, miljoner tonkilometer, 2014.	Table 6C.	National road goods transport with Swedish registered lorries by county. Total, in millions of tonne-kilometres, 2014.
Table 7A.	Inrikes godstransporter med svenska lastbilar fördelat på varugrupper (NST2007) och transportavstånd. Totalt, kvantiteter i 1 000-tal ton, 2014.	Table 7A.	National road goods transport with Swedish registered lorries by commodity group (NST2007) and length of haul. Total, quantity in 1 000s of tonnes, 2014.
Table 7B.	Inrikes godstransporter med svenska lastbilar fördelat på varugrupper (NST2007) och transportavstånd. Totalt, miljoner tonkilometer, 2014.	Table 7B.	National road goods transport with Swedish registered lorries by commodity group (NST2007) and length of haul. Total, in millions of tonne-kilometres, 2014.
Table 7C.	Inrikes godstransporter med svenska lastbilar fördelat på varugrupper (NST2007). Totalt, körda kilometer i 1 000-tal km, 2014.	Table 7C.	National road goods transport with Swedish registered lorries by commodity group (NST2007). Total, distance in 1 000s of kilometres, 2014.
Table 7D.	Inrikes godstransporter med svenska lastbilar fördelat på varugrupper (NST2007). Totalt, antal transporter i 1 000-tal, 2014.	Table 7D.	National road goods transport with Swedish registered lorries by commodity group (NST2007). Total, number of haulages in 1 000s, 2014.

Table 8. Inrikes godstransporter med svenska lastbilar fördelat på ADR/ADR-S-klassificering. Antal transporter, körda kilometer, transporterad godsmängd och transportarbete, 2014.

Table 9. Inrikes godstransporter med svenska lastbilar. Transporterad godsmängd, transportarbete och körda kilometer med last efter lasttyp, 2014.

Utrikestrafik

Table 10. Utrikes godstransporter med svenska lastbilar fördelat på ekipagets totalvikt, maximilastvikt, antal axlar samt fordonets ålder, 2014.

Table 11. Utrikes godstransporter med svenska lastbilar fördelat på import- och exportländer. Antal transporter, körda kilometer, transporterad godsmängd, transportarbete, 2014.

Table 12. Utrikes godstransporter med svenska lastbilar fördelat på transportavstånd. Antal transporter, körda kilometer, transporterad godsmängd och transportarbete, 2014.

Table 13. Utrikes godstransporter med svenska lastbilar fördelat på varugrupper (NST2007). Från Sverige till utlandet och från utlandet till Sverige. Kvantiteter i 1 000-tal ton och miljoner ton-kilometer, 2014

Table 14. Utrikes godstransporter med svenska lastbilar. Godsmängd fördelat efter avsändarland och avlastningsregion i Sverige respektive mottagarland och pålastningsort i Sverige. Kvantiteter i 1 000-tal ton, 2014.

Table 8. National road goods transport with Swedish registered lorries according to ADR/ADR-S. Number of haulages, kilometres driven, tonnes and tonne-kilometres, 2014.

Table 9. National road goods transport with Swedish registered lorries. Goods carried, tonne-kilometres performed and kilometres driven with load, 2014.

International transport

Table 10. International road goods transport with Swedish registered lorries by gross vehicle weight, load capacity, axle configuration of the vehicle combination and the age of the vehicle, 2014.

Table 11. International road goods transport with Swedish registered lorries according to import- and export- countries. Number of haulages, kilometres driven, tonnes and tonne-kilometres, 2014.

Table 12. International road goods transport with Swedish registered lorries according to length of haul. Number of haulages, kilometres driven, tonnes and tonne-kilometres, 2014.

Table 13. International road goods transport with Swedish registered lorries by commodity group (NST2007). From Sweden to abroad and from abroad to Sweden. Quantity in 1 000s of tonnes and millions of tonne-kilometres, 2014.

Table 14. International road goods transport with Swedish registered lorries. Goods divided by dispatching country and import region in Sweden respectively receiving country and export region in Sweden. Quantity in 1 000s of tonnes, 2014.

<p>Table 15. Utrikes godstransporter med svenska lastbilar. Transportarbete fördelat efter avsändarland och avlastningsregion i Sverige respektive mottagarland och pålastningsort i Sverige. Miljoner ton-km, 2014.</p>	<p>Table 15. International road goods transport with Swedish registered lorries. Goods divided by dispatching country and import region in Sweden respectively receiving country and export region in Sweden. Millions of tonne-kilometres, 2014.</p>
<p>Table 16. Utrikes godstransporter med svenska lastbilar. Godsmängd fördelat efter avsändarland/mottagarland och varugrupp (NST2007). Kvantiteter i 1 000-tal ton, 2014.</p>	<p>Table 16. International road goods transport with Swedish registered lorries. Goods to/from Sweden divided according to dispatching/receiving country and commodity group (NST2007). Quantity in 1 000s of tonnes, 2014.</p>
<p>Table 17. Utrikes godstransporter med svenska lastbilar. Transportarbete fördelat efter avsändarland/mottagarland och varugrupp (NTS2007). Miljoner ton-km, 2014.</p>	<p>Table 17. International road goods transport with Swedish registered lorries. Goods to/from Sweden divided according to dispatching/receiving country and commodity group (NST2007). Millions of tonne-kilometres, 2014.</p>
<p>Table 18. Godsmängd och antal transporter fördelat på de av svenska lastbilar mest använda färjelinjerna, kvantitet i 1 000-tal och 1 000-tal ton, 2014.</p>	<p>Table 18. Goods transport with Swedish registered lorries, the most important ferry lines used by Swedish lorries to/from Sweden or in/between other countries. Quantity in 1 000s and 1 000s of tonnes, 2014.</p>

3 Tabeller med officiell statistik / Tabels

Samtliga tabeller i tabellbilagan finns i Excel-format på Trafikanalys hemsida

www.trafa.se/statistik/vagtrafik/lastbilstrafik

Tabell 1. Svenska lastbilers godstransporter under 2014 och 2013.

Table 1. Transport of goods by road by Swedish registered lorries, 2014 and 2013.

	2014	95 % K.I.	2013	95 % K.I.
Antal lastbilar, totalt¹	61 115		61 002	
därav				
Yrkesmässig trafik	44 019		43 870	
Firmabilstrafik	17 096		17 131	
Antal transporter i 1 000-tal	37 940 ±	1 919	36 804 ±	1 963
Inrikes trafik	37 470 ±	1 920	36 318 ±	1 965
därav				
Yrkesmässig trafik med last	22 935 ±	1 343	21 855 ±	1 264
Yrkesmässig trafik utan last	7 914 ±	673	7 961 ±	695
Firmabilstrafik med last	4 999 ±	752	5 097 ±	989
Firmabilstrafik utan last	1 620 ±	373	1 404 ±	288
Utrikes trafik	471 ±	72	486 ±	76
därav				
Med last	344 ±	52	355 ±	56
Utan last	127 ±	26	131 ±	27
Körda kilometer i 1 000-tal km	3 031 433 ±	107 665	3 060 026 ±	114 937
Inrikes trafik	2 818 499 ±	106 115	2 830 329 ±	113 156
därav				
Yrkesmässig trafik med last	2 028 253 ±	88 799	2 015 244 ±	95 653
Yrkesmässig trafik utan last	392 236 ±	27 311	391 211 ±	30 053
Firmabilstrafik med last	330 915 ±	41 653	359 624 ±	47 902
Firmabilstrafik utan last	67 095 ±	19 525	64 249 ±	11 836
Utrikes trafik	212 934 ±	26 217	229 698 ±	31 187
därav				
Med last	186 242 ±	23 249	205 265 ±	28 824
Utan last	26 692 ±	6 233	24 433 ±	5 568
Cabotage	14 336 ±	4 720	15 040 ±	5 050
Tredjelandstrafik	11 465 ±	3 719	20 443 ±	8 764
Lastad godsmängd i 1 000-tal ton	381 200 ±	20 881	369 721 ±	20 593
Inrikes trafik	375 192 ±	20 883	363 637 ±	20 614
därav				
Yrkesmässig trafik	330 336 ±	20 028	318 890 ±	19 535
Firmabilstrafik	44 856 ±	7 684	44 747 ±	8 054
Utrikes trafik	6 007 ±	1 038	6 084 ±	1 099
därav				
Från Sverige till utlandet	3 158 ±	647	3 001 ±	598
Från utlandet till Sverige	2 262 ±	492	2 427 ±	599
Cabotage	369 ±	187	320 ±	166
Tredjelandstrafik	219 ±	110	336 ±	166
Transportarbete i miljoner ton-km	41 956 ±	1 925	42 090 ±	2 074
Inrikes trafik	38 808 ±	1 901	38 629 ±	2 033
därav				
Yrkesmässig trafik	35 756 ±	1 890	34 975 ±	1 953
Firmabilstrafik	3 051 ±	498	3 654 ±	731
Utrikes trafik	3 148 ±	416	3 461 ±	541
därav				
Från Sverige till utlandet	1 617 ±	250	1 607 ±	275
Från utlandet till Sverige	1 272 ±	212	1 429 ±	274
Cabotage	99 ±	43	123 ±	68
Tredjelandstrafik	160 ±	62	302 ±	150
Farligt gods, i 1 000-tal ton	9 105 ±	2 632	8 896 ±	2 592
därav				
Inrikes	8 955 ±	2 627	8 672 ±	2 584
Utrikes	150 ±	144	223 ±	134
Farligt gods, i miljoner ton-km	1 443 ±	354	1 526 ±	380
därav				
Inrikes	1 369 ±	345	1 394 ±	367
Utrikes	74 ±	63	132 ±	85

1) Värdet avser det genomsnittliga antalet lastbilar i undersökningspopulationen under undersökningsåret.

Anmärkning: värden i kursiv stil utgör inte officiell statistik

Tabell 2. Inrikes godstransporter med svenska lastbilar fördelat på ekipagets totalvikt, maximilastvikt, antal axlar samt fordonets ålder, 2014.

Table 2. National road goods transport with Swedish registered lorries by maximum permissible weight, load capacity, axle configuration of the vehicle combination and the age of the vehicle, 2014.

	Antal transporter		Körda kilometer		Godsmängd		Transportarbete	
	1 000-tal		1 000-tal km		1 000-tal ton		Miljoner ton-km	
	Totalt	95 % K.I.	Totalt	95 % K.I.	Totalt	95 % K.I.	Totalt	95 % K.I.
Totalvikt, ton¹								
Totalt	37 470 ±	1 920	2 818 499 ±	106 115	375 192 ±	20 883	38 808 ±	1 901
– 5,9	- ±	-	- ±	-	- ±	-	- ±	-
6 – 7,9	- ±	-	- ±	-	- ±	-	- ±	-
8 – 9,9	21 ±	26	1 274 ±	1 566	28 ±	35	2 ±	3
10 – 11,9	1 192 ±	471	96 021 ±	35 128	1 544 ±	780	123 ±	44
12 – 17,9	831 ±	305	81 029 ±	28 973	1 388 ±	480	180 ±	71
18 – 23,9	2 810 ±	782	184 742 ±	35 127	6 129 ±	1 639	450 ±	95
24 – 31,9	10 291 ±	1 125	382 830 ±	38 654	48 980 ±	6 737	1 536 ±	170
32 – 39,9	4 591 ±	819	103 919 ±	18 806	36 685 ±	7 719	775 ±	201
40 – 43,9	150 ±	160	6 247 ±	3 979	1 181 ±	1 126	74 ±	55
44 – 49,9	494 ±	266	15 331 ±	6 400	7 592 ±	4 641	168 ±	72
50 – 54,9	346 ±	204	28 891 ±	12 848	3 965 ±	3 050	298 ±	133
55 –	16 744 ±	1 052	1 918 215 ±	88 785	267 699 ±	17 797	35 201 ±	1 904
Maximilastvikt, ton¹								
Totalt	37 470 ±	1 920	2 818 499 ±	106 115	375 192 ±	20 883	38 808 ±	1 901
3,5 – 9,9	4 471 ±	752	352 960 ±	53 482	9 486 ±	3 646	714 ±	116
10 – 19,9	14 550 ±	1 452	464 380 ±	41 621	79 340 ±	9 803	2 040 ±	193
20 – 29,9	1 535 ±	391	79 138 ±	18 441	16 472 ±	4 647	802 ±	228
30 – 39,9	5 383 ±	685	497 868 ±	48 758	69 543 ±	9 965	7 087 ±	869
40 – 49,9	11 073 ±	852	1 375 503 ±	79 187	190 892 ±	15 253	26 900 ±	1 732
50 –	457 ±	188	48 650 ±	18 297	9 460 ±	3 868	1 265 ±	515
Antal axlar								
Totalt	37 470 ±	1 920	2 818 499 ±	106 115	375 192 ±	20 883	38 808 ±	1 901
2	4 846 ±	909	362 435 ±	54 284	9 069 ±	1 812	754 ±	123
3	10 354 ±	1 129	383 084 ±	38 778	49 212 ±	6 753	1 519 ±	168
4	4 441 ±	804	101 349 ±	16 363	34 200 ±	7 396	676 ±	108
5	1 111 ±	371	91 321 ±	20 687	11 151 ±	4 748	903 ±	245
6	4 214 ±	650	334 063 ±	38 867	54 655 ±	9 489	4 567 ±	659
7	11 074 ±	839	1 377 260 ±	79 818	192 832 ±	15 293	27 143 ±	1 763
Mer än 7	1 430 ±	308	168 987 ±	32 044	24 074 ±	5 510	3 247 ±	685
Fordonets ålder, år								
Totalt	37 470 ±	1 920	2 818 499 ±	106 115	375 192 ±	20 883	38 808 ±	1 901
0	929 ±	243	92 952 ±	23 576	11 516 ±	3 489	1 531 ±	543
1	3 503 ±	536	359 858 ±	46 579	43 526 ±	7 496	6 133 ±	958
2	4 153 ±	673	360 551 ±	44 801	47 068 ±	8 315	5 912 ±	960
3	5 116 ±	843	426 428 ±	49 051	55 615 ±	10 101	6 194 ±	872
4	3 249 ±	632	260 796 ±	35 055	33 733 ±	6 323	3 775 ±	621
5	3 348 ±	597	275 929 ±	42 403	33 477 ±	5 938	3 503 ±	593
6	3 117 ±	556	259 750 ±	44 484	32 486 ±	6 011	3 377 ±	588
7	3 291 ±	655	216 449 ±	36 958	30 885 ±	6 798	2 545 ±	483
8	2 667 ±	513	155 625 ±	26 876	22 937 ±	4 804	1 776 ±	405
9	1 632 ±	383	110 432 ±	23 343	15 810 ±	4 755	1 355 ±	360
10 eller mer	6 465 ±	1 014	299 729 ±	40 486	48 142 ±	8 662	2 706 ±	554
Miljöklass								
Totalt	37 470 ±	1 920	2 818 499 ±	106 115	375 192 ±	20 883	38 808 ±	1 901
Euro V	13 792 ±	1 278	1 044 175 ±	71 264	144 350 ±	14 100	14 752 ±	1 224
Euro IV	5 408 ±	785	432 467 ±	55 049	55 115 ±	8 289	5 471 ±	701
Euro III	6 470 ±	773	420 257 ±	48 860	58 752 ±	8 921	4 734 ±	736
MK 3	2 986 ±	827	97 479 ±	18 145	20 238 ±	5 506	828 ±	194
MK 2	394 ±	206	18 397 ±	9 683	1 963 ±	1 131	82 ±	37
MK 1	57 ±	50	4 104 ±	3 814	250 ±	239	16 ±	15
Övriga	8 362 ±	844	801 619 ±	65 206	94 525 ±	10 995	12 925 ±	1 395

1) Se avsnitt Definitioner för definition av total- och maximilastvikt. *Definitions of maximum permissible weight and load capacity can be*

Tabell 3. Inrikes godstransporter med svenska lastbilar fördelat på antal transporter, körda kilometer, godsmängd och transportarbete efter ekipagets antal axlar, 2014.

Table 3. National road goods transport with Swedish registered lorries by number of haulages, kilometres driven, tonnes, tonne-kilometres. Division by axle configuration, 2014.

	Antal transporter		Körda kilometer		Godsmängd		Transportarbete	
	1 000-tal		1 000-tal km		1 000-tal ton		Miljoner ton-km	
	Totalt	95 % K.I.	Totalt	95 % K.I.	Totalt	95 % K.I.	Totalt	95 % K.I.
Totalt	37 470 ±	1 920	2 818 499 ±	106 115	375 192 ±	20 883	38 808 ±	1 901
Endast lastbil								
Totalt	19 419 ±	1 621	818 244 ±	65 640	91 581 ±	10 050	2 784 ±	219
därav med								
2 axlar	4 826 ±	909	361 617 ±	54 279	9 069 ±	1 812	754 ±	123
3 axlar	10 309 ±	1 129	378 347 ±	38 414	49 145 ±	6 753	1 503 ±	166
4 axlar	4 284 ±	801	78 280 ±	13 062	33 367 ±	7 386	527 ±	88
annat antal axlar	- ±	-	- ±	-	- ±	-	- ±	-
Lastbil med släp								
Totalt	14 092 ±	1 019	1 618 802 ±	84 301	234 942 ±	17 446	30 905 ±	1 820
därav med								
2 + 1 axlar	- ±	-	- ±	-	- ±	-	- ±	-
2 + 2 axlar	26 ±	28	3 806 ±	3 764	133 ±	169	22 ±	23
2 + 3 axlar	7 ±	10	1 143 ±	1 615	88 ±	122	15 ±	22
3 + 2 axlar	413 ±	247	26 606 ±	13 037	4 841 ±	3 010	323 ±	193
3 + 3 axlar	1 202 ±	487	85 166 ±	26 638	16 848 ±	7 259	1 409 ±	495
3 + 4 axlar	9 259 ±	779	1 257 430 ±	77 476	161 866 ±	14 261	25 008 ±	1 723
annat antal axlar	3 185 ±	475	244 651 ±	36 515	51 167 ±	7 969	4 128 ±	677
Övriga kombinationer med lastbil								
Totalt	156 ±	153	15 842 ±	11 593	2 498 ±	2 109	378 ±	335
därav med								
2 + 1 axlar	- ±	-	- ±	-	- ±	-	- ±	-
2 + 2 axlar	- ±	-	- ±	-	- ±	-	- ±	-
2 + 3 axlar	73 ±	137	1 800 ±	3 235	229 ±	440	6 ±	11
3 + 2 axlar	- ±	-	- ±	-	- ±	-	- ±	-
3 + 3 axlar	4 ±	7	678 ±	1 326	21 ±	41	4 ±	9
3 + 4 axlar	2 ±	4	287 ±	562	28 ±	55	5 ±	10
annat antal axlar	77 ±	67	13 076 ±	11 042	2 219 ±	2 062	363 ±	335
Endast dragbil								
Totalt	49 ±	29	1 959 ±	997	- ±	-	- ±	-
därav med								
2 axlar	19 ±	23	818 ±	747	- ±	-	- ±	-
3 axlar	27 ±	18	855 ±	560	- ±	-	- ±	-
4 axlar	3 ±	3	286 ±	350	- ±	-	- ±	-
annat antal axlar	- ±	-	- ±	-	- ±	-	- ±	-
Dragbil med påhängsvagn								
Totalt	3 618 ±	425	354 002 ±	31 611	43 806 ±	5 942	4 575 ±	511
därav med								
2 + 1 axlar	18 ±	17	3 882 ±	5 469	67 ±	70	16 ±	24
2 + 2 axlar	93 ±	54	15 055 ±	8 139	535 ±	312	102 ±	48
2 + 3 axlar	424 ±	157	51 339 ±	14 859	3 237 ±	1 175	469 ±	143
3 + 2 axlar	80 ±	65	7 682 ±	4 229	767 ±	739	62 ±	37
3 + 3 axlar	2 481 ±	381	208 331 ±	24 834	30 595 ±	5 266	2 700 ±	405
3 + 4 axlar	265 ±	95	41 078 ±	13 219	4 602 ±	1 735	787 ±	273
annat antal axlar	258 ±	108	26 634 ±	8 786	4 002 ±	2 156	438 ±	165
Övriga kombinationer med dragbil								
Totalt	135 ±	172	9 649 ±	6 315	2 366 ±	3 389	165 ±	105
därav med								
2 + 1 axlar	- ±	-	- ±	-	- ±	-	- ±	-
2 + 2 axlar	1 ±	2	5 ±	9	7 ±	13	0 ±	0
2 + 3 axlar	- ±	-	- ±	-	- ±	-	- ±	-
3 + 2 axlar	87 ±	168	1 073 ±	1 575	1 741 ±	3 363	26 ±	39
3 + 3 axlar	15 ±	18	2 758 ±	3 618	241 ±	285	42 ±	55
3 + 4 axlar	23 ±	28	4 606 ±	4 785	230 ±	244	69 ±	70
annat antal axlar	9 ±	10	1 208 ±	1 256	146 ±	181	28 ±	41

Tabell 4A. Inrikes godstransporter med last med svenska lastbilar avseende antal transporter (1 000-tal) efter transportavstånd och varugrupp (NST2007), 2014.

Table 4A. National road goods transport with load by Swedish registered lorries regarding number of transports (in 1 000s) divided by length of haul and commodity group (NST2007), 2014.

Transport- avstånd km	Varugrupp ¹																				Totalt
	01	02	03	04	05	06	07	08	09	10	11	12	13	14	15	16	17	18	19	20	
Totalt	1 921	13	6 246	2 603	170	1 288	472	457	988	411	773	316	179	2 616	633	5 913	120	2 545	-	271	27 935
0 – 9	101	-	2 315	134	2	105	42	40	215	59	131	31	71	424	0	1 702	8	72	-	16	5 468
10 – 24	206	0	2 409	228	38	282	84	41	284	37	158	23	24	778	35	2 105	38	169	-	88	7 029
25 – 49	400	-	901	348	15	217	88	99	174	57	141	38	8	273	67	877	27	189	-	39	3 959
50 – 99	568	1	402	471	49	215	92	86	111	65	164	85	11	571	152	719	20	559	-	42	4 383
100 – 149	264	3	93	380	44	166	56	39	62	66	53	23	15	288	72	211	10	340	-	20	2 204
150 – 299	304	9	117	574	19	197	76	101	73	79	66	50	24	249	221	225	10	582	-	23	2 997
300 – 499	58	-	9	290	2	64	28	42	43	31	41	50	18	29	57	56	2	414	-	37	1 272
500 –	19	-	2	178	1	43	5	9	26	17	19	14	8	4	28	18	6	221	-	6	624

1) En mer utförlig förklaring till varugrupporna finns i avsnittet Varugrupper.

Tabell 4B. Inrikes godstransporter med last med svenska lastbilar avseende antal körda kilometer (1 000-tal km) efter transportavstånd och varugrupp (NST2007), 2014.

Table 4B. National road goods transport with load by Swedish registered lorries regarding kilometres driven (in 1 000s of kilometers) divided by length of haul and commodity group (NST2007), 2014.

Transport- avstånd km	Varugrupp ¹																				Totalt
	01	02	03	04	05	06	07	08	09	10	11	12	13	14	15	16	17	18	19	20	
Totalt	186 882	2 696	134 254	444 425	15 188	148 543	47 246	57 961	73 299	53 489	72 508	52 491	20 907	158 185	106 862	222 409	13 023	517 795	-	31 004	2 359 168
0 – 9	404	-	9 695	332	8	479	228	182	1 051	271	623	98	94	1 653	2	7 522	43	384	-	84	23 153
10 – 24	3 215	6	35 294	3 670	497	4 387	1 146	499	4 508	574	2 341	290	331	12 351	550	30 748	644	2 419	-	1 362	104 832
25 – 49	15 133	-	28 404	12 764	584	7 097	2 885	3 629	6 122	2 044	5 108	1 397	320	9 640	2 310	30 234	952	6 797	-	1 452	136 869
50 – 99	41 103	71	25 550	32 414	3 388	15 914	6 558	5 753	7 885	4 264	11 047	6 530	835	38 745	10 249	46 952	1 581	40 124	-	2 868	301 834
100 – 149	31 669	390	10 353	45 239	5 512	19 906	6 495	5 009	7 382	7 580	6 288	2 686	1 967	33 999	8 454	24 840	1 108	39 306	-	2 385	260 567
150 – 299	61 315	2 229	20 987	122 938	3 936	40 664	16 021	21 040	15 528	16 050	13 952	10 685	4 969	49 164	47 095	46 824	2 229	122 790	-	4 514	622 929
300 – 499	21 809	-	2 916	108 480	753	23 999	10 932	16 164	15 127	11 941	15 244	17 229	6 813	9 827	20 484	20 653	979	154 139	-	14 151	471 642
500 –	12 233	-	1 056	118 587	511	36 097	2 980	5 685	15 696	10 765	17 905	13 576	5 578	2 806	17 718	14 636	5 487	151 836	-	4 188	437 341

1) En mer utförlig förklaring till varugrupperna finns i avsnittet Definitioner.

Tabell 4C. Inrikes godstransporter med last med svenska lastbilar avseende transporterad godsmängd (1 000-tal ton) efter transportavstånd och varugrupp (NST2007), 2014.

Table 4C. National road goods transport with load by Swedish registered lorries (in 1 000s of tonnes) divided by length of haul and commodity group (NST2007), 2014.

Transport- avstånd km	Varugrupp ¹																				Totalt
	01	02	03	04	05	06	07	08	09	10	11	12	13	14	15	16	17	18	19	20	
Totalt	59 662	231	125 767	27 184	957	29 925	11 253	10 073	16 113	6 702	7 096	3 401	1 381	18 082	4 833	18 692	1 142	29 983	-	2 715	375 192
0 – 9	2 256	-	35 634	645	11	1 195	981	1 204	2 701	514	805	528	345	2 213	1	4 674	28	979	-	107	54 823
10 – 24	6 510	0	47 597	1 604	469	6 059	1 855	1 027	3 685	231	1 244	180	60	5 001	207	6 175	257	2 403	-	892	85 457
25 – 49	13 023	-	22 316	2 249	55	4 875	2 141	1 646	2 525	1 260	1 244	389	60	2 314	372	2 818	272	1 350	-	229	59 138
50 – 99	17 915	2	11 153	3 375	185	5 568	2 616	2 267	2 212	939	1 715	471	109	4 393	661	2 502	217	3 691	-	565	60 556
100 – 149	9 251	26	2 961	3 619	138	4 026	1 758	1 021	1 376	1 369	531	141	292	1 593	445	877	142	2 559	-	175	32 299
150 – 299	9 019	204	5 756	6 663	78	5 536	1 366	1 921	1 825	1 480	712	658	313	1 976	2 121	1 161	87	7 976	-	234	49 083
300 – 499	1 258	-	301	5 165	18	1 546	446	749	1 118	542	543	833	137	478	533	342	38	6 266	-	389	20 700
500 –	430	-	50	3 864	3	1 121	90	238	670	366	302	201	66	113	494	143	102	4 758	-	125	13 136

1) En mer utförlig förklaring till varugrupperna finns i avsnittet Varugrupper.

Tabell 4D. Inrikes godstransporter med last med svenska lastbilar avseende transportarbete (miljoner ton-km) efter transportavstånd och varugrupp (NST2007), 2014.

Table 4D. National road goods transport with load by Swedish registered lorries regarding tonne-kilometres performed (in millions of tonne-kilometers) divided by length of haul and commodity group (NST2007), 2014.

Transport- avstånd km	Varugrupp ¹																				Totalt
	01	02	03	04	05	06	07	08	09	10	11	12	13	14	15	16	17	18	19	20	
Totalt	5 571	56	3 777	6 793	64	3 831	1 004	1 216	1 685	1 029	904	692	218	1 328	1 110	977	179	8 000	-	377	38 808
0 – 9	11	-	154	3	0	6	5	5	13	3	4	2	0	9	0	22	0	6	-	1	244
10 – 24	102	0	723	28	7	94	25	11	59	4	19	2	1	77	3	91	5	33	-	14	1 296
25 – 49	495	-	711	78	2	160	72	62	90	45	44	15	2	83	13	98	10	45	-	8	2 034
50 – 99	1 306	0	721	253	13	415	189	152	162	67	117	32	8	303	48	170	16	271	-	45	4 288
100 – 149	1 117	3	331	452	17	489	201	134	164	156	63	17	39	190	55	105	16	302	-	21	3 871
150 – 299	1 784	53	1 004	1 484	15	1 130	284	407	382	309	155	130	63	417	475	252	19	1 736	-	49	10 149
300 – 499	486	-	102	1 955	8	571	170	293	404	214	204	283	50	169	206	126	17	2 356	-	152	7 766
500 –	270	-	32	2 540	2	966	58	152	411	232	297	211	55	79	310	113	96	3 251	-	86	9 161

1) En mer utförlig förklaring till varugrupporna finns i avsnittet Varugrupper.

Tabell 5. Inrikes godstransporter med svenska lastbilar i transporterad godsmängd och transportarbete efter transportavstånd, 2014.

Table 5. National road goods transport by Swedish registered lorries, in goods carried and tonnes-kilometres performed, by length of haul, 2014.

Transport- avstånd km	Totalt						Yrkesmässig trafik						Firmabilstrafik					
	Transporterad gods- mängd, 1 000-tal ton			Transportarbete, miljoner ton-km			Transporterad gods- mängd, 1 000-tal ton			Transportarbete, miljoner ton-km			Transporterad gods- mängd, 1 000-tal ton			Transportarbete, miljoner ton-km		
	Totalt	%	Ack %	Totalt	%	Ack %	Totalt	%	Ack %	Totalt	%	Ack %	Totalt	%	Ack %	Totalt	%	Ack %
Totalt	375 192	100	100	38 808	100	100	330 336	100	100	35 756	100	100	44 856	100	100	3 051	100	100
0 – 4	28 343	8	8	67	0	0	24 735	7	7	60	0	0	3 609	8	8	7	0	0
5 – 9	26 480	7	15	177	0	1	22 081	7	14	148	0	1	4 398	10	18	28	1	1
10 – 14	39 014	10	25	448	1	2	33 488	10	24	387	1	2	5 526	12	30	61	2	3
15 – 19	26 228	7	32	423	1	3	23 008	7	31	369	1	3	3 221	7	37	53	2	5
20 – 24	20 215	5	37	425	1	4	16 837	5	36	354	1	4	3 378	8	45	71	2	7
25 – 29	17 563	5	42	465	1	5	15 007	5	41	398	1	5	2 556	6	51	66	2	9
30 – 34	12 651	3	45	395	1	6	10 567	3	44	331	1	6	2 085	5	55	64	2	12
35 – 39	12 820	3	49	470	1	7	10 512	3	47	383	1	7	2 308	5	60	87	3	14
40 – 44	9 320	2	51	385	1	8	7 892	2	50	325	1	8	1 428	3	64	59	2	16
45 – 49	6 784	2	53	319	1	9	5 894	2	51	278	1	8	889	2	66	41	1	18
50 – 74	35 584	9	63	2 148	6	15	31 950	10	61	1 937	5	14	3 634	8	74	211	7	25
75 – 99	24 972	7	69	2 140	6	20	22 633	7	68	1 942	5	19	2 339	5	79	199	7	31
100 – 124	19 886	5	75	2 181	6	26	18 119	5	73	1 988	6	25	1 767	4	83	193	6	37
125 – 149	12 414	3	78	1 690	4	30	11 061	3	77	1 506	4	29	1 353	3	86	184	6	43
150 – 199	23 976	6	84	4 060	10	41	21 974	7	83	3 720	10	40	2 002	4	90	340	11	55
200 – 299	25 107	7	91	6 089	16	56	22 428	7	90	5 417	15	55	2 679	6	96	672	22	77
300 – 399	13 049	3	94	4 374	11	68	12 053	4	94	4 042	11	66	996	2	98	332	11	87
400 – 499	7 651	2	96	3 392	9	76	7 161	2	96	3 177	9	75	490	1	100	215	7	95
500 – 699	9 376	2	99	5 412	14	90	9 243	3	99	5 329	15	90	133	0	100	83	3	97
700 – 899	1 483	0	99	1 177	3	93	1 472	0	99	1 168	3	93	11	0	100	9	0	98
900 –	2 277	1	100	2 573	7	100	2 223	1	100	2 497	7	100	54	0	100	75	2	100

Tabell 6A. Inrikes godstransporter med svenska lastbilar. Lastade och lossade godsmängder efter län samt efter destination respektive ursprung, 2014.

Table 6A. National road goods transport with Swedish registered lorries. Loaded and unloaded goods by county and some city areas by destination and origin of the haulages respectively, 2014.

Län	Lastad godsmängd, 1 000-tal ton				Lossad godsmängd, 1 000-tal ton			
	Totalt	95 % K.I.	Därav med destination (%)		Totalt	95 % K.I.	Därav med ursprung (%)	
			Inom egna länet/området	Till andra län/områden			Inom egna länet/området	Till andra län/områden
Totalt	375 192 ±	20 883	71	29	375 192 ±	20 883	71	29
01 Stockholm	41 803 ±	6 600	77	23	44 695 ±	6 639	72	28
03 Uppsala	12 718 ±	4 452	53	47	10 927 ±	4 266	62	38
04 Södermanland	12 552 ±	4 873	66	34	10 914 ±	4 688	76	24
05 Östergötland	13 281 ±	3 134	66	34	14 877 ±	3 209	59	41
06 Jönköping	19 069 ±	3 546	53	47	17 738 ±	3 376	57	43
07 Kronoberg	11 829 ±	4 448	58	42	11 901 ±	4 502	58	42
08 Kalmar	14 673 ±	5 825	69	31	14 605 ±	5 523	69	31
09 Gotland	4 089 ±	3 143	95	5	4 035 ±	3 142	96	4
10 Blekinge	5 735 ±	2 656	45	55	5 136 ±	2 145	50	50
12 Skåne	48 525 ±	7 345	79	21	47 741 ±	7 184	80	20
13 Halland	12 882 ±	3 336	69	31	16 847 ±	4 101	52	48
14 Västra Götaland	64 030 ±	9 401	74	26	59 341 ±	9 069	80	20
17 Värmland	17 134 ±	4 744	82	18	18 681 ±	4 997	75	25
18 Örebro	9 711 ±	2 478	52	48	10 701 ±	2 683	47	53
19 Västmanland	7 767 ±	1 959	37	63	7 117 ±	1 847	40	60
20 Dalarna	16 423 ±	3 645	64	36	16 551 ±	3 557	64	36
21 Gävleborg	16 097 ±	4 510	74	26	16 621 ±	4 516	72	28
22 Västernorrland	13 742 ±	3 820	75	25	14 277 ±	3 863	72	28
23 Jämtland	6 737 ±	2 280	63	37	6 129 ±	2 187	69	31
24 Västerbotten	9 889 ±	2 976	70	30	9 379 ±	2 864	74	26
25 Norrbotten	16 508 ±	6 275	93	7	16 980 ±	6 270	91	9
Storstadsområden								
Stor-Stockholm ¹	41 803 ±	6 600	77	23	44 695 ±	6 639	72	28
Stor-Malmö ¹	25 437 ±	4 630	74	26	24 082 ±	4 098	76	24
Stor-Göteborg ¹	28 658 ±	4 365	75	25	27 609 ±	4 167	76	24

1) Se avsnitt Definitioner för definition av storstadsområden. *Definitions of metropolitan areas can be found in the section of Definitions.*

Tabell 6B. Inrikes godstransporter med svenska lastbilar (1 000-tal ton) fördelat på län , 2014.

Table 6B. National road goods transport with Swedish registered lorries (in 1 000s of tonnes) by county , 2014.

Från län	Till län																				Totalt	Därav inom länet (%)	
	01	03	04	05	06	07	08	09	10	12	13	14	17	18	19	20	21	22	23	24			25
01 Stockholm	32 302	1 868	363	998	621	152	215	10	-	607	203	1 098	305	326	898	736	214	363	252	95	175	41 803	77
03 Uppsala	2 943	6 788	270	207	27	-	-	-	9	141	35	112	18	63	644	465	925	24	-	13	34	12 718	53
04 Södermanland	1 017	65	8 294	637	274	34	25	-	6	125	43	412	65	889	378	209	16	41	16	5	-	12 552	66
05 Östergötland	760	145	333	8 775	561	172	389	3	25	378	144	749	103	226	223	36	159	72	-	19	9	13 281	66
06 Jönköping	753	23	144	1 107	10 098	953	1 162	-	102	892	1 006	1 714	54	582	109	165	35	34	14	63	59	19 069	53
07 Kronoberg	219	29	32	108	942	6 891	1 129	-	411	1 081	345	490	40	39	16	18	32	-	-	8	-	11 829	58
08 Kalmar	220	-	11	727	820	879	10 061	-	221	332	199	947	47	9	25	15	7	18	92	43	-	14 673	69
09 Gotland	17	-	-	29	14	-	21	3 880	-	92	-	35	-	-	-	-	-	-	-	-	-	4 089	95
10 Blekinge	-	-	23	12	140	1 115	399	-	2 590	819	125	452	38	4	-	15	1	-	-	-	-	5 735	45
12 Skåne	1 019	95	169	417	816	826	538	114	993	38 168	1 675	2 137	220	281	361	310	72	140	81	81	11	48 525	79
13 Halland	341	35	44	140	453	255	160	-	92	1 426	8 835	772	108	84	39	43	-	25	-	8	24	12 882	69
14 Västra Götaland	1 476	114	253	686	2 255	463	354	15	418	2 038	3 919	47 221	2 556	1 074	577	274	56	37	100	81	63	64 030	74
17 Värmland	307	27	37	52	24	54	12	-	190	100	121	919	13 965	729	91	467	-	-	9	14	15	17 134	82
18 Örebro	496	53	298	267	342	23	-	-	61	268	103	931	686	5 033	274	511	152	162	20	29	-	9 711	52
19 Västmanland	982	418	390	247	62	11	34	14	11	545	-	353	44	567	2 838	713	286	30	24	106	92	7 767	37
20 Dalarna	678	503	137	63	132	9	15	-	-	348	17	277	198	584	331	10 561	2 138	58	116	245	15	16 423	64
21 Gävleborg	358	688	22	169	35	21	9	-	3	110	16	395	154	58	130	1 628	11 927	189	76	31	78	16 097	74
22 Västernorrland	351	6	32	182	5	33	18	-	-	144	17	7	33	94	11	53	303	10 340	781	1 078	256	13 742	75
23 Jämtland	189	2	-	-	15	-	20	-	-	82	-	113	21	23	53	282	184	1 378	4 213	160	2	6 737	63
24 Västerbotten	108	45	63	51	23	10	43	-	-	17	37	139	5	33	74	-	75	1 133	324	6 955	756	9 889	70
25 Norrbotten	158	24	-	2	78	-	-	-	2	30	8	68	21	4	44	49	39	235	11	345	15 389	16 508	93
Totalt	44 695	10 927	10 914	14 877	17 738	11 901	14 605	4 035	5 136	47 741	16 847	59 341	18 681	10 701	7 117	16 551	16 621	14 277	6 129	9 379	16 980	375 192	
Därav inom länet (%)	72	62	76	59	57	58	69	96	50	80	52	80	75	47	40	64	72	72	69	74	91	-	71

1) Konfidensintervall saknas i denna tabell på grund av utrymmesskäl, kontakta Trafikanalys om konfidensintervall önskas.

Tabell 6C. Inrikes godstransporter med svenska lastbilar (miljoner ton-km) fördelat på län, 2014.

Table 6C. National road goods transport with Swedish registered lorries (in millions of tonne-kilometres) by county, 2014.

Från län	Till län																				Totalt	Därav inom länet (%)	
	01	03	04	05	06	07	08	09	10	12	13	14	17	18	19	20	21	22	23	24			25
01 Stockholm	1 019	134	48	179	249	68	59	1	-	367	106	448	103	69	101	177	54	189	158	69	159	3 756	27
03 Uppsala	274	285	35	56	14	-	-	-	5	84	18	38	7	13	58	58	67	10	-	8	35	1 065	27
04 Södermanland	120	6	157	62	73	27	7	-	3	72	22	125	12	69	32	49	5	24	9	4	-	879	18
05 Östergötland	110	36	38	424	101	43	56	1	8	171	45	201	26	32	40	10	60	42	-	17	13	1 474	29
06 Jönköping	303	10	39	179	456	102	170	-	14	237	99	260	16	152	38	84	23	26	15	66	91	2 384	19
07 Kronoberg	95	7	26	29	102	296	112	-	37	133	45	124	15	14	7	1	20	-	-	13	-	1 077	27
08 Kalmar	71	-	4	96	137	74	443	-	23	84	50	270	22	2	8	6	4	12	19	42	-	1 367	32
09 Gotland	2	-	-	6	1	-	0	87	-	29	-	13	-	-	-	-	-	-	-	-	-	138	63
10 Blekinge	-	-	10	5	27	73	59	-	129	52	28	155	12	2	-	2	0	-	-	-	-	553	23
12 Skåne	622	61	89	181	221	122	120	36	140	2 111	221	689	112	138	204	196	46	130	90	102	18	5 648	37
13 Halland	178	18	21	43	55	31	45	-	19	177	447	94	39	41	18	23	-	22	-	9	34	1 314	34
14 Västra Götaland	642	43	77	184	266	98	108	5	137	631	413	2 148	341	240	163	111	33	27	78	80	76	5 901	36
17 Värmland	105	7	6	12	8	20	6	-	23	54	40	206	525	72	27	65	-	-	4	7	17	1 204	44
18 Örebro	106	9	30	28	95	8	-	-	26	125	51	249	83	251	29	83	40	90	16	28	-	1 347	19
19 Västmanland	137	49	39	40	22	4	15	2	6	305	-	125	16	57	108	68	50	14	13	66	90	1 226	9
20 Dalarna	171	67	19	19	65	4	7	-	-	210	10	121	45	86	32	588	294	23	36	148	15	1 961	30
21 Gävleborg	90	64	6	64	22	13	6	-	0	70	13	129	64	17	18	225	522	43	30	12	48	1 456	36
22 Västernorrland	189	3	14	94	4	27	12	-	-	140	15	6	29	57	6	18	46	415	104	189	133	1 500	28
23 Jämtland	118	1	-	-	16	-	15	-	-	91	-	88	7	18	33	69	37	190	262	40	1	988	27
24 Västerbotten	83	31	15	44	22	13	42	-	-	23	45	146	4	28	45	-	30	233	66	464	146	1 481	31
25 Norrbotten	137	26	-	2	113	-	-	-	3	43	12	89	24	4	41	45	31	120	7	66	1 326	2 089	63
Totalt	4 570	857	675	1 749	2 071	1 024	1 284	132	573	5 208	1 678	5 723	1 503	1 363	1 009	1 877	1 361	1 611	908	1 432	2 201	38 808	
Därav inom länet (%)	22	33	23	24	22	29	35	66	22	41	27	38	35	18	11	31	38	26	29	32	60	-	32

1) Konfidensintervall saknas i denna tabell på grund av utrymmesskäl, kontakta Trafikanalys om konfidensintervall önskas.

Tabell 7A. Inrikes godstransporter med svenska lastbilar (1 000-tal ton) fördelat på varugrupper (NST2007) och transportavstånd, 2014.

Table 7A. National road goods transport with Swedish registered lorries (in 1 000s of tonnes) by commodity group (NST2007) and length of haul, 2014.

Kod	Varugrupp	Transporterad godsmängd 1 000-tal ton		Därav i % på transportavstånd (km)							
		Totalt	95 % K.I.	0-9	10-24	25-49	50-99	100-149	150-299	300-499	500-
Totalt		375 192 ±	20 883	15	23	16	16	9	13	6	4
01	Produkter från jordbruk, skogsbruk och fiske	59 662 ±	9 907	4	11	22	30	16	15	2	1
	<i>därav rundvirke</i>	43 503 ±	8 931	4	9	23	33	18	14	0	-
02	Kol, råolja och naturgas	231 ±	380	-	0	-	1	11	88	-	-
03	Malm, andra produkter från utvinning	125 767 ±	15 304	28	38	18	9	2	5	0	0
	<i>därav jord, sten och sand</i>	117 161 ±	14 899	30	40	19	9	2	1	0	0
04	Livsmedel, drycker och tobak	27 184 ±	3 952	2	6	8	12	13	25	19	14
05	Textil, beklädnadsvaror, läder och lädervaror	957 ±	680	1	49	6	19	14	8	2	0
06	Trä och varor av trä och kork (exkl.möbler), massa, papper och pappersvaror, trycksaker	29 925 ±	7 000	4	20	16	19	13	18	5	4
	<i>därav sågade, hyvlade trävaror</i>	6 974 ±	2 052	4	11	19	11	14	23	9	8
	<i>därav flis, trä-/sågavfall</i>	14 495 ±	4 173	6	10	22	26	15	19	2	1
	<i>därav papper, papp och varor därav</i>	5 793 ±	4 953	1	59	4	9	5	11	7	5
07	Stenkols- och raffinerade petroleumprodukter	11 253 ±	3 302	9	16	19	23	16	12	4	1
	<i>därav raffinerade petroleumprodukter</i>	11 077 ±	3 295	9	17	19	23	15	12	4	1
08	Kemikalier, kemiska produkter, konstfiber, gummi- och plastvaror samt kärnbränsle	10 073 ±	2 754	12	10	16	23	10	19	7	2
09	Andra icke-metalliska mineraliska produkter	16 113 ±	2 409	17	23	16	14	9	11	7	4
10	Metallvaror exkl. maskiner och utrustning	6 702 ±	2 139	8	3	19	14	20	22	8	5
11	Maskiner och instrument	7 096 ±	1 296	11	18	18	24	7	10	8	4
12	Transportutrustning	3 401 ±	1 683	16	5	11	14	4	19	24	6
13	Möbler och andra tillverkade varor	1 381 ±	819	25	4	4	8	21	23	10	5
14	Hushållsavfall, annat avfall och returråvara	18 082 ±	3 648	12	28	13	24	9	11	3	1
15	Post och paket	4 833 ±	1 229	0	4	8	14	9	44	11	10
16	Utrustning för transport av gods	18 692 ±	1 931	25	33	15	13	5	6	2	1
17	Flyttgods, fordon för reparation	1 142 ±	675	2	22	24	19	12	8	3	9
18	Styckegods och samlastat gods	29 983 ±	3 376	3	8	5	12	9	27	21	16
19	Oidentifierbart gods	- ±	-								
20	Andra varor, ej tidigare specificerade	2 715 ±	1 515	4	33	8	21	6	9	14	5

Tabell 7B. Inrikes godstransporter med svenska lastbilar (miljoner ton-km) fördelat på varugrupper (NST2007) och transportavstånd, 2014.

Table 7B. National road goods transport with Swedish registered lorries (in millions of tonne-kilometres) by commodity group (NST2007) and length of haul, 2014.

Kod	Varugrupp	Transportarbete		Därv i % på transportavstånd (km)							
		Miljoner ton-km									
		Totalt	95 % K.I.	0-9	10-24	25-49	50-99	100-149	150-299	300-499	500-
Totalt		38 808	± 1 901	1	3	5	11	10	26	20	24
01	Produkter från jordbruk, skogsbruk och fiske	5 571	± 791	0	2	9	23	20	32	9	5
	<i>därv rundvirke</i>	3 601	± 641	0	2	10	29	26	32	1	-
02	Kol, råolja och naturgas	56	± 99	-	0	-	0	5	94	-	-
03	Malm, andra produkter från utvinning	3 777	± 624	4	19	19	19	9	27	3	1
	<i>därv jord, sten och sand</i>	2 729	± 380	6	26	26	24	8	6	3	1
04	Livsmedel, drycker och tobak	6 793	± 1 049	0	0	1	4	7	22	29	37
05	Textil, beklädnadsvaror, läder och lädervaror	64	± 34	0	10	4	21	27	23	12	3
06	Trä och varor av trä och kork (exkl.möbler), massa, papper och pappersvaror, trycksaker	3 831	± 643	0	2	4	11	13	29	15	25
	<i>därv sågade, hyvlade trävaror</i>	1 364	± 418	0	1	3	4	9	26	17	40
	<i>därv flis, trä-/sågavfall</i>	1 372	± 347	0	2	8	21	20	37	6	6
	<i>därv papper, papp och varor därv</i>	610	± 186	0	8	1	6	6	24	26	30
07	Stenkols- och raffinerade petroleumprodukter	1 004	± 292	1	2	7	19	20	28	17	6
	<i>därv raffinerade petroleumprodukter</i>	979	± 290	1	3	7	19	19	28	17	6
08	Kemikalier, kemiska produkter, konstfiber, gummi- och plastvaror samt kärnbränsle	1 216	± 294	0	1	5	12	11	33	24	13
09	Andra icke-metalliska mineraliska produkter	1 685	± 333	1	3	5	10	10	23	24	24
10	Metallvaror exkl. maskiner och utrustning	1 029	± 241	0	0	4	6	15	30	21	23
11	Maskiner och instrument	904	± 192	0	2	5	13	7	17	23	33
12	Transportutrustning	692	± 292	0	0	2	5	2	19	41	30
13	Möbler och andra tillverkade varor	218	± 98	0	0	1	3	18	29	23	25
14	Hushållsavfall, annat avfall och returråvara	1 328	± 247	1	6	6	23	14	31	13	6
15	Post och paket	1 110	± 304	0	0	1	4	5	43	19	28
16	Utrustning för transport av gods	977	± 115	2	9	10	17	11	26	13	12
17	Flyttgods, fordon för reparation	179	± 121	0	3	5	9	9	11	9	54
18	Styckegods och samlastat gods	8 000	± 1 003	0	0	1	3	4	22	29	41
19	Oidentifierbart gods	-	± -								
20	Andra varor, ej tidigare specificerade	377	± 159	0	4	2	12	6	13	40	23

Tabell 7C. Inrikes godstransporter med svenska lastbilar (1 000-tal km) fördelat på varugrupper (NST2007), 2014

Table 7C. National road goods transport with Swedish registered lorries (in 1 000s of kilometres) by commodity group (NST2007), 2014.

Kod	Varugrupp	Körda kilometer med last 1 000-tal km		Körda kilometer utan last kopplade till varugrupp 1 000-tal ¹ km	
		Totalt	95 % K.I.	Totalt	95 % K.I.
Totalt		2 359 168	± 92 540	459 331	± 33 067
01	Produkter från jordbruk, skogsbruk och fiske <i>därav rundvirke</i>	186 882	± 26 786	111 190	± 17 043
02	Kol, råolja och naturgas	2 696	± 4 740	217	± 381
03	Malm, andra produkter från utvinning <i>därav jord, sten och sand</i>	134 254	± 16 649	76 760	± 13 100
04	Livsmedel, drycker och tobak	444 425	± 48 766	41 864	± 10 359
05	Textil, beklädnadsvaror, läder och lädervaror	15 188	± 10 126	900	± 1 040
06	Trä och varor av trä och kork (exkl.möbler), massa, papper och pappersvaror, trycksaker <i>därav sågade, hyvlade trävaror</i> <i>därav flis, trä-/sågavfall</i> <i>därav papper, papp och varor därav</i>	148 543	± 21 568	48 519	± 9 413
07	Stenkols- och raffinerade petroleumprodukter <i>därav raffinerade petroleumprodukter</i>	51 882	± 13 648	13 670	± 4 341
08	Kemikalier, kemiska produkter, konstfibrer, gummi- och plastvaror samt kärnbränsle	42 684	± 10 277	22 887	± 6 946
09	Andra icke-metalliska mineraliska produkter	28 606	± 7 593	6 339	± 2 823
10	Metallvaror exkl. maskiner och utrustning	47 246	± 14 999	17 527	± 6 843
11	Maskiner och instrument	46 496	± 14 977	16 907	± 6 808
12	Transportutrustning	57 961	± 12 483	20 623	± 5 670
13	Möbler och andra tillverkade varor	73 299	± 12 377	35 146	± 6 043
14	Hushållsavfall, annat avfall och returråvara	53 489	± 10 930	11 852	± 3 386
15	Post och paket	72 508	± 13 320	19 484	± 5 181
16	Utrustning för transport av gods	52 491	± 20 492	15 516	± 16 817
17	Flyttgods, fordon för reparation	20 907	± 11 528	3 371	± 1 733
18	Styckegods och samlastat gods	158 185	± 31 544	12 567	± 3 970
19	Oidentifierbart gods	106 862	± 22 121	2 241	± 1 838
20	Andra varor, ej tidigare specificerade	222 409	± 20 646	5 955	± 2 252
		13 023	± 6 048	3 990	± 2 499
		517 795	± 52 088	24 978	± 5 624
		-	± -	-	± -
		31 004	± 17 301	5 823	± 2 430

1) Summan av körda km per varugrupp är inte samma som totalen. Detta beror på att vissa fordon endast har tomkörningar under mätveckan. Ingen varugrupp kan då kopplas till tomkörningen. *The sum of distance travelled by type of goods is not the same as the total. This is due to the fact that some vehicles only have unladen journeys. No type of goods can then be classified to the unladen journey.*

Tabell 7D. Inrikes godstransporter med svenska lastbilar (1 000-tal) fördelat på varugrupper (NST2007), 2014.

Table 7D. National road goods transport with Swedish registered lorries (in 1 000s) by commodity group (NST2007), 2014.

Kod	Varugrupp	Antal transporter med last 1 000-tal		Antal transporter utan last kopplade till varugrupp 1 000-tal ¹	
		Totalt	95 % K.I.	Totalt	95 % K.I.
Totalt		27 935	± 1 484	9 535	± 759
01	Produkter från jordbruk, skogsbruk och fiske	1 921	± 309	1 628	± 287
	<i>därav rundvirke</i>	1 134	± 236	1 132	± 253
02	Kol, råolja och naturgas	13	± 22	2	± 3
03	Malm, andra produkter från utvinning	6 246	± 774	3 382	± 566
	<i>därav jord, sten och sand</i>	6 024	± 769	3 219	± 561
04	Livsmedel, drycker och tobak	2 603	± 318	565	± 157
05	Textil, beklädnadsvaror, läder och lädervaror	170	± 124	23	± 26
06	Trä och varor av trä och kork (exkl.möbler), massa, papper och pappersvaror, trycksaker	1 288	± 233	789	± 192
	<i>därav sågade, hyvlade trävaror</i>	390	± 114	206	± 65
	<i>därav flis, trä-/sågavfall</i>	485	± 123	317	± 101
	<i>därav papper, papp och varor därav</i>	249	± 147	156	± 142
07	Stenkols- och raffinerade petroleumprodukter	472	± 117	269	± 95
	<i>därav raffinerade petroleumprodukter</i>	467	± 117	264	± 95
08	Kemikalier, kemiska produkter, konstfiber, gummi- och plastvaror samt kärnbränsle	457	± 113	248	± 76
09	Andra icke-metalliska mineraliska produkter	988	± 150	719	± 126
10	Metallvaror exkl. maskiner och utrustning	411	± 91	205	± 69
11	Maskiner och instrument	773	± 170	259	± 68
12	Transportutrustning	316	± 167	143	± 142
13	Möbler och andra tillverkade varor	179	± 135	134	± 193
14	Hushållsavfall, annat avfall och returråvara	2 616	± 463	413	± 138
15	Post och paket	633	± 137	42	± 32
16	Utrustning för transport av gods	5 913	± 637	199	± 73
17	Flyttgods, fordon för reparation	120	± 53	81	± 36
18	Styckegods och samlastat gods	2 545	± 261	351	± 77
19	Oidentifierbart gods	-	± -	-	± -
20	Andra varor, ej tidigare specificerade	271	± 128	79	± 33

1) Summan av antalet transporter per varugrupp är inte samma som totalen. Detta beror på att vissa fordon endast har tomkörningar under mätveckan. Ingen varugrupp kan då kopplas till tomkörningen. *The sum of the number of transports by type of goods is not the same as the total. This is due to the fact that some vehicles only have unladen journeys. No type of goods can then be classified to the unladen journey.*

Tabell 8. Inrikes godstransporter med svenska lastbilar fördelat på ADR/ADR-S-klassificering.

Antal transporter, körda kilometer, transporterad godsmängd och transportarbete, 2014.

Table 8. National road goods transport with Swedish registered lorries according to ADR/ADR-S.

Number of haulages, kilometres driven, goods carried and tonne-kilometres performed, 2014.

Kod	ADR/ADR-S-klass	Antal transporter		Körda kilometer		Godsmängd		Transportarbete	
		1 000-tal		1 000-tal km		1 000-tal ton		Miljoner ton-km	
		Totalt	95 % K.I.	Totalt	95 % K.I.	Totalt	95 % K.I.	Totalt	95 % K.I.
Totalt		454 ±	120	74 260 ±	18 649	8 955 ±	2 627	1 369 ±	345
1	Explosiva ämnen och föremål	0 ±	1	26 ±	50	2 ±	5	0 ±	0
2	Komprimerade, kondenserade eller under tryck lösta gaser	119 ±	61	25 504 ±	13 868	1 403 ±	862	287 ±	161
3	Brandfarliga vätskor	180 ±	64	27 828 ±	9 755	3 562 ±	1 652	527 ±	205
4.1	Brandfarliga fasta ämnen	- ±	-	- ±	-	- ±	-	- ±	-
4.2	Självantändande ämnen	1 ±	2	195 ±	381	21 ±	41	5 ±	10
4.3	Ämnen som utvecklar brandfarlig gas vid vattenkontakt	- ±	-	- ±	-	- ±	-	- ±	-
5.1	Oxiderande ämnen	19 ±	18	2 863 ±	2 050	670 ±	683	97 ±	74
5.2	Organiska peroxider	- ±	-	- ±	-	- ±	-	- ±	-
6.1	Giftiga ämnen	1 ±	2	266 ±	366	25 ±	29	5 ±	7
6.2	Smittförande ämnen	- ±	-	- ±	-	- ±	-	- ±	-
7	Radioaktiva ämnen	- ±	-	- ±	-	- ±	-	- ±	-
8	Frätande ämnen	107 ±	66	14 368 ±	6 951	2 323 ±	1 354	326 ±	186
9	Övriga farliga ämnen och föremål	26 ±	28	3 210 ±	2 926	948 ±	1 093	122 ±	114

Tabell 9. Inrikes godstransporter med svenska lastbilar. Transporterad godsmängd, transportarbete och körda kilometer med last efter lasttyp, 2014.

Table 9. National road goods transport with Swedish registered lorries. Goods carried, tonne-kilometres performed and kilometres driven with load, 2014.

	Totalt		Därav med lasttyp				
	Totalt	95 % K.I.	Flytande bulkods	Fast bulkods	Stora containrar, växelflak och andra utbytbara lastenheter 20 fot eller mer	Pallastat gods	Övriga lasttyper
Transporterad godsmängd i 1 000-tal ton	375 192	± 20 883	19 088	100 438	112 073	67 472	76 121
Transportarbete i miljoner ton-km	38 808	± 1 901	2 313	5 025	7 085	16 660	7 724
Körda kilometer med last i 1 000-tal km	2 359 168	± 92 540	102 541	159 673	477 057	1 191 527	428 370

Tabell 10. Utrikes godstransporter med svenska lastbilar fördelat på ekipagets totalvikt, maximilastvikt, antal axlar samt fordonets ålder, 2014.

Table 10. International road goods transport with Swedish registered lorries by gross vehicle weight, load capacity, axle configuration of the vehicle combination and the age of the vehicle, 2014.

	Antal transporter		Körda kilometer		Godsmängd		Transportarbete	
	1 000-tal		1 000-tal km		1 000-tal ton		Miljoner ton-km	
	Totalt	95 % K.I.	Totalt	95 % K.I.	Totalt	95 % K.I.	Totalt	95 % K.I.
Totalvikt, ton¹								
Totalt	471 ±	72	212 934 ±	26 217	6 007 ±	1 038	3 148 ±	416
– 5,9	- ±	-	- ±	-	- ±	-	- ±	-
6 – 7,9	- ±	-	- ±	-	- ±	-	- ±	-
8 – 9,9	- ±	-	- ±	-	- ±	-	- ±	-
10 – 11,9	- ±	-	- ±	-	- ±	-	- ±	-
12 – 17,9	2 ±	5	342 ±	669	7 ±	13	1 ±	2
18 – 23,9	5 ±	7	1 635 ±	2 256	13 ±	20	4 ±	7
24 – 31,9	17 ±	25	3 669 ±	5 007	56 ±	81	16 ±	21
32 – 39,9	10 ±	10	2 774 ±	2 585	77 ±	90	20 ±	19
40 – 43,9	1 ±	1	456 ±	890	9 ±	17	10 ±	19
44 – 49,9	1 ±	1	171 ±	333	10 ±	20	3 ±	6
50 – 54,9	22 ±	13	13 189 ±	5 066	435 ±	389	254 ±	111
55 –	414 ±	65	190 699 ±	25 121	5 402 ±	956	2 840 ±	403
Maximilastvikt, ton¹								
Totalt	471 ±	72	212 934 ±	26 217	6 007 ±	1 038	3 148 ±	416
3,5 – 9,9	7 ±	8	1 976 ±	2 353	20 ±	24	6 ±	7
10 – 19,9	21 ±	26	5 643 ±	5 377	86 ±	87	39 ±	34
20 – 29,9	22 ±	11	12 363 ±	4 475	300 ±	127	218 ±	79
30 – 39,9	341 ±	56	171 729 ±	24 159	4 184 ±	782	2 469 ±	372
40 – 49,9	79 ±	35	20 113 ±	7 837	1 399 ±	672	391 ±	174
50 –	1 ±	2	1 110 ±	2 167	19 ±	38	25 ±	50
Antal axlar								
Totalt	471 ±	72	212 934 ±	26 217	6 007 ±	1 038	3 148 ±	416
2	7 ±	8	1 976 ±	2 353	20 ±	24	6 ±	7
3	10 ±	13	1 666 ±	1 806	14 ±	13	3 ±	4
4	21 ±	14	10 913 ±	4 982	238 ±	106	184 ±	72
5	125 ±	32	71 414 ±	15 188	1 317 ±	323	956 ±	218
6	230 ±	49	107 540 ±	19 900	3 019 ±	730	1 603 ±	314
7	75 ±	35	18 683 ±	7 738	1 382 ±	673	390 ±	179
Mer än 7	3 ±	4	743 ±	1 252	17 ±	25	5 ±	8
Fordonets ålder, år								
Totalt	471 ±	72	212 934 ±	26 217	6 007 ±	1 038	3 148 ±	416
0	43 ±	28	18 654 ±	8 927	526 ±	315	307 ±	145
1	59 ±	23	33 582 ±	12 807	895 ±	364	572 ±	216
2	47 ±	20	25 126 ±	10 110	754 ±	343	407 ±	154
3	86 ±	27	40 333 ±	10 370	1 103 ±	379	612 ±	161
4	47 ±	25	22 713 ±	9 019	638 ±	459	346 ±	160
5	59 ±	32	23 737 ±	9 498	520 ±	230	259 ±	106
6	35 ±	22	11 970 ±	5 830	436 ±	334	145 ±	81
7	43 ±	20	18 138 ±	7 755	373 ±	167	203 ±	89
8	13 ±	9	6 305 ±	4 459	161 ±	138	109 ±	100
9	14 ±	12	4 389 ±	3 149	210 ±	213	72 ±	59
10 eller mer	25 ±	18	7 988 ±	5 040	392 ±	417	115 ±	98
Miljöklass								
Totalt	471 ±	72	212 934 ±	26 217	6 007 ±	1 038	3 148 ±	416
Euro V	167 ±	38	81 486 ±	14 293	2 058 ±	595	1 166 ±	226
Euro IV	80 ±	37	28 199 ±	10 104	862 ±	399	354 ±	136
Euro III	61 ±	27	23 490 ±	9 160	771 ±	477	311 ±	152
MK 3	11 ±	12	2 892 ±	3 598	105 ±	145	25 ±	27
MK 2	- ±	-	- ±	-	- ±	-	- ±	-
MK 1	- ±	-	- ±	-	- ±	-	- ±	-
Övriga	151 ±	43	76 867 ±	18 804	2 211 ±	602	1 292 ±	306

1) Se avsnitt Definitioner för definition av total- och maximilastvikt. *Definitions of maximum permissible laden weight and load capacity can be*

Tabell 11. Utrikes godstransporter med svenska lastbilar fördelat på import- och exportländer.

Antal transporter, körda kilometer, transporterad godsmängd, transportarbete, 2014.

Table 11. International road goods transport with Swedish registered lorries according to import- and export-countries. Number of haulages, kilometres driven, goods carried and tonne-kilometres performed, 2014.

	Antal transporter			Körda kilometer			Transporterad gods- mängd, 1 000-tal ton			Transportarbete Miljoner ton-km		
	1 000-tal		95 % K.I.	1 000-tal km		95 % K.I.	1 000-tal ton		95 % K.I.	Miljoner ton-km		95 % K.I.
	Totalt			Totalt			Totalt			Totalt		
Från Sverige till utlandet, med last												
Totalt	168	±	27	91 373	±	12 873	3 158	±	647	1 617	±	250
EU-länder												
Totalt	58	±	15	38 986	±	8 458	1 117	±	374	729	±	171
därav												
Danmark	9	±	9	2 677	±	2 734	181	±	214	49	±	71
Frankrike	2	±	2	3 592	±	2 648	40	±	29	57	±	43
Tyskland	15	±	6	11 948	±	3 751	268	±	97	222	±	68
Nederländerna	9	±	4	9 237	±	5 076	162	±	85	177	±	106
Finland	14	±	8	4 617	±	2 502	362	±	273	122	±	72
EFTA-länder												
Totalt	111	±	23	52 387	±	10 050	2 041	±	534	888	±	188
därav												
Norge	111	±	23	52 387	±	10 050	2 041	±	534	888	±	188
Övriga länder i Europa												
Totalt	-	±	-	-	±	-	-	±	-	-	±	-
Övriga världen												
Totalt	-	±	-	-	±	-	-	±	-	-	±	-
Från Sverige till utlandet, utan last												
Totalt	8	±	7	1 891	±	1 728	-	±	-	-	±	-
Från utlandet till Sverige, med last												
Totalt	134	±	24	77 497	±	11 750	2 262	±	492	1 272	±	212
EU-länder												
Totalt	54	±	15	37 073	±	8 462	830	±	274	582	±	134
därav												
Danmark	7	±	6	1 437	±	1 173	27	±	23	5	±	4
Frankrike	1	±	1	1 113	±	860	19	±	15	24	±	19
Tyskland	16	±	6	11 302	±	3 763	299	±	109	201	±	66
Nederländerna	7	±	4	8 047	±	5 101	91	±	59	111	±	76
Finland	9	±	7	2 747	±	2 057	225	±	230	56	±	51
EFTA-länder												
Totalt	80	±	18	40 424	±	8 433	1 432	±	411	690	±	168
därav												
Norge	80	±	18	40 276	±	8 430	1 430	±	411	688	±	168
Övriga länder i Europa												
Totalt	-	±	-	-	±	-	-	±	-	-	±	-
Övriga världen												
Totalt	-	±	-	-	±	-	-	±	-	-	±	-
Från utlandet till Sverige, utan last												
Totalt	54	±	18	16 373	±	5 564	-	±	-	-	±	-

Tabell 12. Utrikes godstransporter med svenska lastbilar fördelat på transportavstånd. Antal transporter, körda kilometer, transporterad godsmängd och transportarbete, 2014.

Table 12. International road goods transport with Swedish registered lorries according to length of haul.

Number of haulages, kilometres driven, goods carried and tonne-kilometres performed, 2014.

Kilometer	Antal transporter		Körda kilometer		Transporterad gods- mängd, 1 000-tal ton		Transportarbete Miljoner ton-km	
	1 000-tal		1 000-tal km		1 000-tal ton		Miljoner ton-km	
	Totalt	95 % K.I.	Totalt	95 % K.I.	Totalt	95 % K.I.	Totalt	95 % K.I.
Från Sverige till utlandet, med last								
Totalt	168	± 27	91 373	± 12 873	3 158	± 647	1 617	± 250
0 – 99	9	± 8	654	± 601	253	± 265	19	± 22
100 – 249	20	± 10	3 426	± 1 561	473	± 248	76	± 37
250 – 499	75	± 20	26 905	± 7 037	1 335	± 464	470	± 151
500 – 999	41	± 10	28 038	± 6 736	696	± 183	482	± 126
1 000 – 1 499	17	± 6	20 758	± 6 882	285	± 95	354	± 122
1 500 – 2 999	6	± 2	11 593	± 4 237	116	± 49	216	± 88
3 000 –	-	± -	-	± -	-	± -	-	± -
Från Sverige till utlandet, utan last								
Totalt	8	± 7	1 891	± 1 728	-	± -	-	± -
Från utlandet till Sverige, med last								
Totalt	134	± 24	77 497	± 11 750	2 262	± 492	1 272	± 212
0 – 99	5	± 5	351	± 371	24	± 25	2	± 2
100 – 249	19	± 11	3 362	± 1 965	426	± 311	77	± 58
250 – 499	56	± 17	20 073	± 5 839	870	± 300	319	± 106
500 – 999	34	± 9	23 528	± 5 952	637	± 179	443	± 125
1 000 – 1 499	15	± 6	18 602	± 6 844	215	± 77	264	± 95
1 500 – 2 999	6	± 2	11 043	± 3 809	88	± 38	161	± 65
3 000 –	0	± 0	538	± 1 051	1	± 2	5	± 9
Från utlandet till Sverige, utan last								
Totalt	54	± 18	16 373	± 5 564	-	± -	-	± -

Tabell 13. Utrikes godstransporter med svenska lastbilar fördelat på varugrupper (NST2007). Från Sverige till utlandet och från utlandet till Sverige (1 000-tal ton och miljoner ton-km), 2014.

Table 13. International road goods transport with Swedish registered lorries by commodity group (NST2007). From Sweden to abroad and from abroad to Sweden (in 1 000s of tonnes and millions of tonne-kilometres), 2014.

Kod	Varugrupp	Transporterad godsmängd 1 000-tal ton				Transportarbete Miljoner ton-km			
		Från Sverige till utlandet		Från utlandet till Sverige		Från Sverige till utlandet		Från utlandet till Sverige	
		Totalt	95 % K.I.	Totalt	95% K.I.	Totalt	95 % K.I.	Totalt	95% K.I.
Totalt		3 158	± 647	2 262	± 492	1 617	± 250	1 272	± 212
01	Produkter från jordbruk, skogsbruk och fiske <i>därav rundvirke</i>	268	± 221	316	± 247	46	± 37	128	± 78
		249	± 219	48	± 93	36	± 34	21	± 41
02	Kol, råolja och naturgas	-	± -	-	± -	-	± -	-	± -
03	Malm, andra produkter från utvinning <i>därav jord, sten och sand</i>	40	± 53	10	± 19	20	± 26	5	± 9
		16	± 32	10	± 19	9	± 17	5	± 9
04	Livsmedel, drycker och tobak	200	± 104	93	± 53	132	± 65	81	± 42
05	Textil, beklädnadsvaror, läder och lädervaror	1	± 2	-	± -	0	± 1	-	± -
06	Trä och varor av trä och kork (exkl.möbler), massa, papper och pappersvaror, trycksaker <i>därav sågade, hyvlade trävaror</i> <i>därav flis, trä-/sågavfall</i> <i>därav papper, papp och varor därav</i>	632	± 408	301	± 172	159	± 89	107	± 53
		131	± 128	37	± 52	39	± 27	12	± 17
		175	± 204	222	± 159	40	± 52	74	± 46
		274	± 303	39	± 45	62	± 60	19	± 21
07	Stenkols- och raffinerade petroleumprodukter <i>därav raffinerade petroleumprodukter</i>	6	± 12	-	± -	5	± 10	-	± -
		6	± 12	-	± -	5	± 10	-	± -
08	Kemikalier, kemiska produkter, konstfiber, gummi- och plastvaror samt kärnbränsle	378	± 160	289	± 228	209	± 82	124	± 72
09	Andra icke-metalliska mineraliska produkter	355	± 244	37	± 27	163	± 89	24	± 17
10	Metallvaror exkl. maskiner och utrustning	190	± 79	99	± 61	154	± 53	70	± 48
11	Maskiner och instrument	224	± 150	14	± 20	157	± 78	4	± 6
12	Transportutrustning	108	± 80	84	± 59	129	± 103	98	± 74
13	Möbler och andra tillverkade varor	3	± 3	5	± 7	3	± 4	7	± 9
14	Hushållsavfall, annat avfall och returråvara	131	± 181	399	± 222	53	± 71	213	± 107
15	Post och paket	30	± 42	21	± 40	15	± 22	11	± 22
16	Utrustning för transport av gods	20	± 23	157	± 86	8	± 8	80	± 32
17	Flyttgods, fordon för reparation	-	± -	-	± -	-	± -	-	± -
18	Styckegods och samlastat gods	566	± 159	426	± 115	360	± 95	312	± 77
19	Oidentifierbart gods	-	± -	-	± -	-	± -	-	± -
20	Andra varor, ej tidigare specificerade	6	± 11	13	± 20	2	± 4	9	± 15

Tabell 14. Utrikes godstransporter med svenska lastbilar. Godsmängd (1 000-tal ton) fördelat efter avsändarland och avlastningsregion i Sverige respektive mottagarland och pålastningsort i Sverige, 2014.

Table 14. International road goods transport with Swedish registered lorries. Goods carried (in 1 000s of tonnes) divided by dispatching country and import region in Sweden respectively receiving country and export region in Sweden, 2014.

Avsändarland/ Mottagarland	Import - Avlastningsregion ¹										Export - Pålastningsregion ¹									
	Syd		Väst		Mitt		Norr		Totalt		Syd		Väst		Mitt		Norr		Totalt	
	Totalt	95 % K.I.	Totalt	95 % K.I.	Totalt	95 % K.I.	Totalt	95 % K.I.	Totalt	95 % K.I.	Totalt	95 % K.I.	Totalt	95 % K.I.	Totalt	95 % K.I.	Totalt	95 % K.I.	Totalt	95 % K.I.
Totalt	659	± 195	618	± 306	522	± 165	463	± 282	2 262	± 492	741	± 245	1 001	± 420	677	± 195	739	± 363	3 158	± 647
EU-länder																				
Totalt	346	± 114	125	± 63	150	± 71	209	± 227	830	± 274	419	± 211	137	± 130	232	± 90	330	± 266	1 117	± 374
därav																				
Danmark	17	± 14	11	± 18	-	± -	-	± -	27	± 23	115	± 177	65	± 120	-	± -	-	± -	181	± 214
Frankrike	12	± 12	7	± 9	-	± -	-	± -	19	± 15	20	± 23	8	± 8	5	± 7	8	± 15	40	± 29
Tyskland	200	± 87	53	± 40	36	± 24	10	± 10	299	± 109	136	± 80	29	± 38	81	± 35	22	± 16	268	± 97
Nederländerna	10	± 9	-	± -	76	± 57	5	± 10	91	± 59	46	± 28	-	± -	110	± 80	6	± 10	162	± 85
Finland	1	± 2	10	± 20	20	± 34	194	± 226	225	± 230	37	± 54	24	± 30	11	± 16	290	± 265	362	± 273
EFTA-länder																				
Totalt	314	± 159	493	± 300	372	± 150	253	± 169	1 432	± 411	322	± 127	864	± 400	446	± 173	409	± 252	2 041	± 534
därav																				
Norge	312	± 159	493	± 300	372	± 150	253	± 169	1 430	± 411	322	± 127	864	± 400	446	± 173	409	± 252	2 041	± 534
Övriga länder i Europa																				
Totalt	-	± -	-	± -	-	± -	-	± -	-	± -	-	± -	-	± -	-	± -	-	± -	-	± -
Övriga Världen																				
Totalt	-	± -	-	± -	-	± -	-	± -	-	± -	-	± -	-	± -	-	± -	-	± -	-	± -

1) Regionsindelningen återfinns i avsnittet Definitioner.

Tabell 15. Utrikes godstransporter med svenska lastbilar. Transportarbete (miljoner ton-km) fördelat efter avsändarland och avlastningsregion i Sverige respektive mottagarland och pålastningsort i Sverige, 2014.

Table 15. International road goods transport with Swedish registered lorries. Tonne-kilometres performed (in millions of tonne-kilometres) divided by dispatching country and import region in Sweden respectively receiving country and export region in Sweden, 2014.

Avsändarland/ Mottagarland	Import - Avlastningsregion ¹										Export - Pålastningsregion ¹									
	Syd		Väst		Mitt		Norr		Totalt		Syd		Väst		Mitt		Norr		Totalt	
	Totalt	95 % K.I.	Totalt	95 % K.I.	Totalt	95 % K.I.	Totalt	95 % K.I.	Totalt	95 % K.I.	Totalt	95 % K.I.	Totalt	95 % K.I.	Totalt	95 % K.I.	Totalt	95 % K.I.	Totalt	95 % K.I.
Totalt	445	± 117	313	± 111	368	± 114	146	± 76	1 272	± 212	441	± 120	399	± 123	538	± 154	240	± 92	1 617	± 250
EU-länder																				
Totalt	243	± 67	101	± 60	175	± 82	62	± 52	582	± 134	237	± 94	59	± 33	290	± 116	143	± 78	729	± 171
därav																				
Danmark	4	± 4	1	± 1	-	± -	-	± -	5	± 4	40	± 69	9	± 15	-	± -	-	± -	49	± 71
Frankrike	15	± 15	9	± 12	-	± -	-	± -	24	± 19	20	± 20	11	± 12	8	± 11	18	± 35	57	± 43
Tyskland	118	± 46	30	± 23	39	± 24	14	± 15	201	± 66	85	± 44	11	± 11	98	± 44	29	± 20	222	± 68
Nederländerna	8	± 7	-	± -	97	± 74	7	± 15	111	± 76	29	± 16	-	± -	140	± 104	7	± 12	177	± 106
Finland	1	± 1	6	± 12	10	± 15	39	± 48	56	± 51	17	± 23	14	± 18	7	± 11	84	± 64	122	± 72
EFTA-länder																				
Totalt	202	± 97	211	± 94	192	± 80	84	± 55	690	± 168	204	± 76	340	± 119	248	± 103	96	± 51	888	± 188
därav																				
Norge	200	± 97	211	± 94	192	± 80	84	± 55	688	± 168	204	± 76	340	± 119	248	± 103	96	± 51	888	± 188
Övriga länder i Europa																				
Totalt	-	± -	-	± -	-	± -	-	± -	-	± -	-	± -	-	± -	-	± -	-	± -	-	± -
Övriga Världen																				
Totalt	-	± -	-	± -	-	± -	-	± -	-	± -	-	± -	-	± -	-	± -	-	± -	-	± -

1) Regionsindelningen återfinns i avsnittet Definitioner.

Tabell 16. Utrikes godstransporter med svenska lastbilar. Godsmängd (1 000-tals ton) fördelat efter avsändarland/ mottagarland och varugrupp (NST2007), 2014.

Table 16. International road goods transport with Swedish registered lorries. Goods carried (in 1 000s of tonnes) to/from Sweden divided according to dispatching/receiving country and commodity group (NST2007), 2014.

Avsändarland/ Mottagarland	Varugrupp ¹																				Totalt
	01	02	03	04	05	06	07	08	09	10	11	12	13	14	15	16	17	18	19	20	
Import																					
Totalt avsändarländer	316	-	10	93	-	301	-	289	37	99	14	84	5	399	21	157	-	426	-	13	2 262
EU-länder																					
Totalt	85	-	10	43	-	31	-	183	18	68	4	74	5	-	-	73	-	223	-	13	830
därav																					
Danmark	-	-	-	3	-	1	-	-	-	5	4	-	-	-	-	11	-	4	-	-	27
Frankrike	3	-	-	3	-	-	-	7	-	3	-	-	-	-	-	-	-	4	-	-	19
Tyskland	25	-	10	14	-	3	-	14	14	40	0	3	-	-	-	3	-	161	-	13	299
Nederländerna	-	-	-	10	-	-	-	-	3	-	-	71	-	-	-	-	-	6	-	-	91
Finland	48	-	-	-	-	27	-	135	-	7	-	-	-	-	-	6	-	1	-	-	225
EFTA-länder																					
Totalt	231	-	-	50	-	270	-	105	20	31	9	10	-	399	21	84	-	202	-	-	1 432
därav																					
Norge	231	-	-	50	-	270	-	105	20	31	9	10	-	399	21	84	-	200	-	-	1 430
Övriga länder i Europa																					
Totalt	-	-	-	-	-	-	-	-	-	-	-	-	-	-	-	-	-	-	-	-	-
Övriga Världen																					
Totalt	-	-	-	-	-	-	-	-	-	-	-	-	-	-	-	-	-	-	-	-	-
Export																					
Totalt mottagarländer	268	-	40	200	1	632	6	378	355	190	224	108	3	131	30	20	-	566	-	6	3 158
EU-länder																					
Totalt	103	-	2	37	-	161	6	150	54	138	90	100	2	104	-	18	-	153	-	-	1 117
därav																					
Danmark	-	-	-	7	-	-	-	4	-	6	61	-	1	90	-	-	-	13	-	-	181
Frankrike	-	-	-	3	-	-	-	20	-	-	2	-	1	-	-	-	-	14	-	-	40
Tyskland	-	-	-	21	-	25	-	51	7	83	-	3	-	5	-	4	-	69	-	-	268
Nederländerna	-	-	2	-	-	5	-	28	-	7	-	97	-	3	-	-	-	20	-	-	162
Finland	103	-	-	-	-	130	6	27	47	7	24	-	-	6	-	2	-	10	-	-	362
EFTA-länder																					
Totalt	164	-	38	163	1	472	-	228	301	53	134	8	1	27	30	2	-	414	-	6	2 041
därav																					
Norge	164	-	38	163	1	472	-	228	301	53	134	8	1	27	30	2	-	414	-	6	2 041
Övriga länder i Europa																					
Totalt	-	-	-	-	-	-	-	-	-	-	-	-	-	-	-	-	-	-	-	-	-
Övriga Världen																					
Totalt	-	-	-	-	-	-	-	-	-	-	-	-	-	-	-	-	-	-	-	-	-

1) En mer utförlig förklaring till varugrupperna finns i avsnittet Varugrupper.

Tabell 17. Utrikes godstransporter med svenska lastbilar. Transportarbete (miljoner ton-km) fördelat efter avsändarland/ mottagarland och varugrupp (NTS2007), 2014.

Table 17. International road goods transport with Swedish registered lorries. Tonne-kilometres performed (in millions of tonne-kilometres) to/from Sweden divided according to dispatching/receiving country and commodity group (NST2007), 2

Avsändarland/ Mottagarland	Varugrupp ¹																				Totalt
	01	02	03	04	05	06	07	08	09	10	11	12	13	14	15	16	17	18	19	20	
Import																					
Totalt avsändarländer	128	-	5	81	-	107	-	124	24	70	4	98	7	213	11	80	-	312	-	9	1 272
EU-länder																					
Totalt	38	-	5	51	-	15	-	75	14	56	1	92	7	-	-	19	-	200	-	9	582
därav																					
Danmark	-	-	-	1	-	0	-	-	-	1	0	-	-	-	-	1	-	2	-	-	5
Frankrike	3	-	-	5	-	-	-	9	-	4	-	-	-	-	-	-	-	3	-	-	24
Tyskland	10	-	5	10	-	2	-	7	11	28	0	1	-	-	-	1	-	118	-	9	201
Nederländerna	-	-	-	13	-	-	-	-	3	-	-	91	-	-	-	-	-	5	-	-	111
Finland	8	-	-	-	-	13	-	29	-	4	-	-	-	-	-	2	-	1	-	-	56
EFTA-länder																					
Totalt	90	-	-	30	-	92	-	49	10	13	3	6	-	213	11	61	-	112	-	-	690
därav																					
Norge	90	-	-	30	-	92	-	49	10	13	3	6	-	213	11	61	-	110	-	-	688
Övriga länder i Europa																					
Totalt	-	-	-	-	-	-	-	-	-	-	-	-	-	-	-	-	-	-	-	-	-
Övriga Världen																					
Totalt	-	-	-	-	-	-	-	-	-	-	-	-	-	-	-	-	-	-	-	-	-
Export																					
Totalt mottagarländer	46	-	20	132	0	159	5	209	163	154	157	129	3	53	15	8	-	360	-	2	1 617
EU-länder																					
Totalt	26	-	2	46	-	36	5	111	46	124	24	126	2	45	-	6	-	130	-	-	729
därav																					
Danmark	-	-	-	1	-	-	-	1	-	1	7	-	0	35	-	-	-	3	-	-	49
Frankrike	-	-	-	5	-	-	-	34	-	-	4	-	2	-	-	-	-	13	-	-	57
Tyskland	-	-	2	-	-	6	-	17	-	6	-	125	-	3	-	-	-	18	-	-	177
Nederländerna	-	-	2	-	-	6	-	17	-	6	-	125	-	3	-	-	-	18	-	-	177
Finland	26	-	-	-	-	18	5	12	43	1	11	-	-	2	-	0	-	5	-	-	122
EFTA-länder																					
Totalt	20	-	19	86	0	123	-	98	118	30	133	3	1	8	15	1	-	230	-	2	888
därav																					
Norge	20	-	19	86	0	123	-	98	118	30	133	3	1	8	15	1	-	230	-	2	888
Övriga länder i Europa																					
Totalt	-	-	-	-	-	-	-	-	-	-	-	-	-	-	-	-	-	-	-	-	-
Övriga Världen																					
Totalt	-	-	-	-	-	-	-	-	-	-	-	-	-	-	-	-	-	-	-	-	-

1) En mer utförlig förklaring till varugrupporna finns i avsnittet Varugrupper.

Tabell 18. Godsmängd och antal transporter fördelad på de av svenska lastbilar mest använda färjelinjerna (1 000-tal och 1 000-tal ton), 2014.

Table 18. Goods transport with Swedish registered lorries, the most important ferry lines used by Swedish lorries to/from Sweden or in/between other countries (in 1 000s and 1 000s of tonnes), 2014.

De mest använda färjelinjerna (tur och retur)	Antal transporter		Godsmängd	
	1 000-tal ¹		1 000-tal ton ¹	
	Total	95% K.I.	Total	95% K.I.
Vid färjning till/från Sverige				
Trelleborg-Travemünde	21	± 6	403	± 119
Helsingborg-Helsingör	16	± 10	210	± 158
Ystad-Swinoujscie	14	± 19	107	± 109
Malmö-Travemünde	12	± 5	214	± 94
Visby-Oskarshamn	10	± 10	276	± 293
Trelleborg-Rostock	7	± 3	120	± 49
Göteborg-Fredrikshamn	6	± 9	77	± 138
Färö-Fårösund	4	± 5	21	± 30
Kapellskär-Nådendal	4	± 4	81	± 84
Visby-Nynäshamn	3	± 4	84	± 106
Göteborg-Kiel	2	± 3	36	± 45
Vid färjning mellan/inom andra länder än Sverige				
Rödby-Puttgarden	18	± 11	266	± 171
Horten-Moss	15	± 7	272	± 156

1) Beräkningen av godsmängd och antal transporter baseras på sändningsdata, för en förklaring se dokumentet Beskrivning av statistiken. *The weight of goods and number of transports is based on basic transport operations rather than journey data.*

4 Definitioner / Definitions

Med **inrikes trafik** avses den trafik som svenskregistrerade lastbilar presterar med gods som både lastats och lossats inom landet.

***Domestic transports** includes the transports of the Swedish registered lorries with goods loaded and unloaded within the country.*

Med **utrikes trafik** avses den trafik som svenskregistrerade lastbilar presterar med utrikes destinerat gods eller gods som lastas utrikes med svensk destination samt cabotage och tredjelandstrafik. Om lastbilen kört delar av sträckan innanför Sveriges gränser inkluderas denna del i utrikes trafik.

***International transports** includes the transports of the Swedish registered lorries with foreign destination or when goods is loaded abroad with Sweden as destination. It also includes Cabotage and cross-trade. If part of the journey is within the Swedish border, this part of the journey are included in the international transport.*

Med **cabotage** avses inrikestrafik i ett annat land än Sverige.

***Cabotage** includes domestic services in a country other than Sweden.*

Med **tredjelandstrafik** avses trafik mellan två andra länder än Sverige.

***Cross trade (third-country traffic)** means transports between two different countries other than Sweden.*

Samtliga lastbilar i undersökningen ska ha en **maximilastvikt på 3,5 ton eller mer.**

*All lorries in the survey have a **load capacity of 3.5 tonnes or more.***

Totalvikt är summan av fordonets tjänstevikt och den beräknade vikten av det största antal personer utom föraren (som är inräknad i tjänstevikten) och den största mängden gods som fordonet är inrättat för. Tjänstevikt för lastbilar är den sammanlagda vikten av fordonet i normalt, fullt driffärdigt skick vid användning av tyngsta till fordonet hörande karosseri, verktyg och reservhjul som hör till fordonet, bränsle, smörjolja, vatten samt föraren.

***Maximum permissible weight** is the legal maximum that the vehicle (or vehicle combination) is permitted to weigh, when the vehicle (combination) is stationary on a public road. The maximum permissible weight includes the weight of the load capacity as well as the weight of the driver and of all other persons carried at the same time plus the weight of the vehicle (or vehicle combination) with its equipment and a full fuel tank.*

Maximilastvikt beräknas som skillnaden mellan fordonets totalvikt och tjänstevikt. Den tyngsta last som fordonet är konstruerat för.

***Load capacity** is the difference between the vehicle's total weight and maximum permissible weight. The weight to be taken into account includes the weight of all packaging of the goods including the tare weight of any container, swap body or pallets used to contain the goods. Maximum weight of goods declared permissible by the competent authority of the country.*

Lastbil är ett fordon som ej är att anse som en personbil eller buss. Motorfordon avsett för godstransport.

A goods road motor vehicle is a vehicle that is not considered to be a car or bus. A road vehicle designed to carry goods (lorry, trailer, semi-trailer, road-tractor).

Trafikarbetet redovisas som antal körda kilometer.

*Vehicle kilometre is the distance actually run, the number of **kilometres driven**.*

Transportarbetet redovisas i tonkilometer. Tonkilometer beräknas som produkten av last i ton och körda kilometer per körning. Notera att denna variabel beräknas per körning och därefter summeras när totalt transportarbete ska skattas. Detta innebär att tonkilometer inte kan härledas utifrån aggregat i redovisningen; summa godsmängd multiplicerat med summa körda km blir inte summa tonkilometer.

Tonne-kilometers is a unit of measure of goods transport that represents the transport of one tonne by road over one kilometre. This variable is calculated per run. This means that tonne-kilometers can not be derived based on aggregates in the financial statements; total tonnes multiplied by the total kilometers driven is not the sum of tonne-kilometers.

Yrkesmässig trafik avser transporter åt andra mot betalning, till exempel godstrafik.

Transport for hire or reward concerns the carriage of goods for payment on behalf of third parties. If the company are being paid to transport goods belonging to somebody else.

Firmabilstrafik avser transporter för företagets egen räkning, exempelvis grossister och återförsäljare som distribuerar egna varor till sina kunder.

Transport on own account concerns such as wholesalers and retailers who distribute their own products to their customers, in their own vehicle. Transports not for hire or reward.

Summeringar stämmer inte alltid exakt med summa-raden. Detta beror på avrundningar i delposterna.

Totals do not always correspond exactly with the sum of the line. This is due to rounding in the sub-items.

Teckenförklaring/ Legend

- Intet finns att redovisa
- *Nothing there to report*

- 0 Mindre än 0,5 av enheten
- 0 *Less than 0.5 of unit*

För mer översättningar av variabler, se Engelsk ordlista i kapitel 7.

For a more extended wordlist, see the glossary in chapter 7.

Regioner/Regions

Län/County		Län/County	
Syd/South			
06	Jönköping	09	Gotland
09	Kronoberg	10	Blekinge
08	Kalmar	12	Skåne
Väst/West			
13	Halland	14	Västra Götaland
Mitt/Central			
01	Stockholm	18	Örebro
03	Uppsala	19	Västmanland
04	Södermanland	21	Gävleborg
05	Östergötland		
Norr/North			
17	Värmland	23	Jämtland
20	Dalarna	24	Västerbotten
22	Västernorrland	25	Norrbotten

Storstadsområden/Metropolitan areas

Stor-Stockholm = Stockholms län			Greater Stockholm = Stockholm County		
Stor-Göteborg /Greater Gothenburg					
Län	Kommun		Län	Kommun	
14	40	Ale	14	62	Lilla Edet
14	89	Alingsås	14	81	Mölnadal
14	80	Göteborg	14	02	Partille
14	01	Härryda	14	15	Stenungsund
13	84	Kungsbacka	14	19	Tjörn
14	82	Kungälv	14	07	Öckerö
14	41	Lerum			
Stor- Malmö / Greater Malmö					
Län	Kommun		Län	Kommun	
12	31	Burlöv	12	80	Malmö
12	85	Eslöv	12	64	Skurup
12	67	Höör	12	30	Staffanstorp
12	61	Kävlinge	12	63	Svedala
12	62	Lomma	12	87	Trelleborg
12	81	Lund	12	33	Vellinge

5 Varugrupper enligt NST2007 / Commodity groups

Grupp	Beskrivning	Description
01	Jordbruks-, jakt och skogsbruksprodukter; fisk och andra fiskeriprodukter	Products of agriculture, hunting and forestry; fish and other fishing products
01.1	Spannmål	Cereals
01.2	Potatis	Potatoes
01.3	Socketbetor	Suger beet
01.4	Annan färsk frukt och färska grönsaker	Other fresh fruit and vegetables
01.5	Skogsbruksprodukter	Products of forestry and logging
01.6	Levande växter och blommor	Live plants and flowers
01.7	Andra ämnen av vegetabiliskt ursprung	Other substances of vegetable origin
01.8	Levande djur	Live animals
01.9	Obearbetad mjölk från nötkreatur, får och getter	Raw milk from bovine cattle, sheep and goats
01.A	Andra råvaror av animaliskt ursprung	Other raw material of animal origin
01.B	Fisk och andra fiskeriprodukter	Fish and other fishing products
02	Stenkol och brunkol; råpetroleum och naturgas	Coal and lignite; crude petroleum and natural gas
02.1	Stenkol och brunkol	Coal and lignite
02.2	Råpetroleum	Crude petroleum
02.3	Naturgas	Natural gas
03	Metallhaltiga malmer och övriga produkter från gruvor och stenbrott; torv; uranmalm och toriummalm	Metal ores and other mining quarrying products; peat; uranium and thorium
03.1	Järnmalm	Iron ores
03.2	Icke-järnmalm, utom uranmalm och toriummalm	Non-ferrous metal ores (except uranium and thorium)
03.3	Kemiska och (naturliga) mineraliska gödselmedel	Chemical and (natural) fertilizer materials
03.4	Salt	Salt
03.5	Sten, sand, grus, lera, torv och diverse andra produkter från utvinning av malmer och mineral	Stone, sand, gravel, clay, peat and other mining and quarrying products n.e.c.
03.6	Uranmalm och toriummalm	Uranium and thorium ores
04	Livsmedel, dryckesvaror och tobak	Food products, beverages and tobacco
04.1	Kött, oberedda hudar och skinn samt köttprodukter	Meat, raw hides and skins and meat products
04.2	Beredd och hållbarhetsbehandlad fisk och fiskeriprodukter	Fish and fish products, processed and preserved
04.3	Beredda och hållbarhetsbehandlade frukter, bär och köksväxter	Fruit and vegetables, processed and preserved

04.4	Animaliska och vegetabiliska oljor och fetter	Animal and vegetable oils and fats
04.5	Mejerivaror och glass	Dairy products and ice cream
04.6	Kvarnprodukter, stärkelse, stärkelseprodukter och beredda djurfoder	Grain mill products, starches, starch products and prepared animal feeds
04.7	Drycker	Beverages
04.8	Övriga livsmedel och tobaksvaror (utom transporterade via pakettjänster eller som samlastat gods)	Other food products n.e.c. and tobacco products (except in parcel service or grouped)
04.9	Övriga livsmedel och tobaksvaror, transporterade via pakettjänster eller som samlastat gods	Various foods products and tobacco products in parcel service or grouped
05	Textil- och beklädnadsvaror; läder och lädervaror	Textiles and textile products; leather and leather products
05.1	<i>Textilvaror</i>	<i>Textiles</i>
05.2	<i>Kläder och pälsvaror</i>	<i>Wearing apparel and articles of fur</i>
05.3	<i>Läder och lädervaror</i>	<i>Leather and leather products</i>
06	Trä och varor av trä och kork (utom möbler), varor av halm och andra flättningsmaterial; massa, papper och pappersvaror, trycksaker och ljudmedia	Wood and products of wood and cork (except furniture); articles of straw and plaiting materials; pulp and paper products; printed matter and recorded media
06.1	Varor av trä och kork (utom möbler)	Products of wood and cork (except furniture)
06.2	Massa, papper och pappersvaror	Pulp, paper and paper products
06.3	Trycksaker och ljudmedia	Printed matter and recorded media
07	Stenkolprodukter och raffinerade petroleum produkter	Coke and refined petroleum products
07.1	<i>Stenkolsprodukter</i>	<i>Coke oven products, briquettes ovoids and similar solid fuels</i>
07.2	<i>Flytande raffinerade petroleumprodukter</i>	<i>Liquid refined petroleum products</i>
07.3	<i>Gasformiga, kondenserade eller komprimerade petroleumprodukter</i>	<i>Gaseous, liquefied or compressed petroleum products</i>
07.4	<i>Fasta eller vaxartade raffinerade petroleumprodukter</i>	<i>Solid or waxy refined petroleum products</i>
08	Kemikalier, kemiska produkter och konstfibrer; gummi- och plastvaror; kärnbränsle	Chemicals, chemical products, and man-made fibers; rubber and plastic products; nuclear fuels
08.1	<i>Kemiska basprodukter av mineraliskt ursprung</i>	<i>Basic mineral chemical products</i>
08.2	<i>Kemiska basprodukter av organiskt ursprung</i>	<i>Basic organic chemical products</i>
08.3	<i>Kväveföreningar och gödselmedel (utom naturgödsel)</i>	<i>Nitrogen compounds and fertilizers (except natural fertilizers)</i>
08.4	<i>Plaster och syntetgummi i obearbetad form</i>	<i>Basic plastics and synthetic rubber in primary forms</i>
08.5	<i>Läkemedel och färdigvaror från kemisk industri</i>	<i>Pharmaceuticals and pharmaceuticals including pesticides and other agrochemical products</i>

08.6	<i>Gummi- och plastvaror</i>	<i>Rubber or plastic products</i>
08.7	<i>Kärnbränsle</i>	<i>Nuclear fuel</i>
09	Andra icke-metalliska mineraliska produkter	Other non-metallic mineral products
09.1	Glas och glasvaror, keramiska produkter och porslinsprodukter	Glass and glass products, ceramic and porcelain products
09.2	Cement, kalk och gips	Cement, lime and plaster
09.3	<i>Andra byggnadsmaterial, färdigvaror</i>	<i>Other construction materials, manufactures</i>
10	Metaller; metallvaror, utom maskiner och apparater	Basic metals; fabricated metal products, except machinery and equipment
10.1	<i>Järn, stål och ferrolegeringar och produkter av primärbearbetat järn och stål (utom rör)</i>	<i>Basic iron and steel and ferro-alloys and products of the first processing of iron and steel (except tubes)</i>
10.2	<i>Andra metaller än järn samt produkter därav</i>	<i>Non-ferrous metals and products thereof</i>
10.3	<i>Rör, ihåliga profiler och tillbehör</i>	<i>Tubes, pipes, hollow profiles and related fittings</i>
10.4	<i>Byggnadsmetallvaror</i>	<i>Structural metal products</i>
10.5	<i>Pannor, järnvaror, vapen och andra metallvaror</i>	<i>Boilers, hardware, weapons and other fabricated metal products</i>
11	Övriga maskiner; kontorsmaskiner och datorer; diverse elektriska maskiner och apparater; radio, TV- och teleprodukter; precisionsinstrument, medicinska och optiska instrument samt ur	Machinery and equipment n.e.c; office machinery and computers; electrical machinery and apparatus n.e.c; radio, television and communication equipment and apparatus; medical, precision and optical instruments; watches and clocks
11.1	<i>Jord- och skogsbruksmaskiner</i>	<i>Agricultural and forestry machinery</i>
11.2	<i>Hushållsmaskiner och hushållsapparater (vitvaror)</i>	<i>Domestic appliances n.e.c. (White goods)</i>
11.3	<i>Kontorsmaskiner och datorer</i>	<i>Office machinery and computers</i>
11.4	<i>Diverse andra elektriska maskiner och apparater</i>	<i>Electric machinery and apparatus n.e.c.</i>
11.5	<i>Elektriska komponenter samt utrustning för utsändning och överföring</i>	<i>Electronic components and emission and transmission appliances</i>
11.6	<i>Radio- och TV-mottagare samt apparater för upptagning och återgivning av ljud och videosignaler (brunvaror)</i>	<i>Television and radio receivers; sound or video recording or reproducing apparatus and associated goods (Brown goods)</i>
11.7	<i>Precisionsinstrument, medicinska och optiska instrument samt ur</i>	<i>Medical, precision and optical instruments, watches and clocks</i>
11.8	<i>11.8 Andra maskiner, maskinverktyg och maskindelar</i>	<i>Other machines, machine tools and parts</i>
12	Transportmedel	Transport Equipment
12.1	<i>Bilindustriprodukter</i>	<i>Automobile industry products</i>
12.2	<i>Andra transportmedel</i>	<i>Other transport equipment</i>

13	Möbler; diverse andra tillverkade varor	Furniture; other manufactured goods n.e.c.
13.1	<i>Möbler</i>	<i>Furniture</i>
13.2	<i>Andra tillverkade varor</i>	<i>Other manufactured goods</i>
14	Returråvara; kommunalt avfall och annat avfall	Secondary raw materials; municipal wastes and other wastes
14.1	Hushållsavfall och liknande avfall	Household and municipal wastes
14.2	Annat avfall och returråvara	Other waste and secondary raw materials
15	Post och paket	Mail, parcels
15.1	<i>Post</i>	<i>Mail</i>
15.2	<i>Paket</i>	<i>Parcels, small packages</i>
16	Utrustning och material som används vid varutransporter	Equipment and material utilized in the transport of goods
16.1	<i>Containrar och växelflak under användning, tomma</i>	<i>Containers and swap bodies in service, empty</i>
16.2	<i>Pallar och annat tomemballage under användning, tomma</i>	<i>Pallets and other packaging in service, empty</i>
17	Gods som flyttas i samband med flyt av hushåll eller kontor; bagage som transporteras separat från passagerarna; motorfordon som fraktas för reparation; övriga varor som inte omsätts på en marknad	Goods moved in the course of household and office removals; baggage transported separately from passengers; motor vehicles being moved for repair; other non-market goods n.e.c.
17.1	<i>Flyttning av hushåll</i>	<i>Household removal</i>
17.2	<i>Bagage och reseffekter som åtföljer resande</i>	<i>Baggage and articles accompanying travelers</i>
17.3	<i>Fordon för reparation</i>	<i>Vehicles for repair</i>
17.4	<i>Anläggningsutrustning, byggnadsställningar</i>	<i>Plant equipment, scaffolding</i>
17.5	<i>Övriga varor som inte omsätts på en marknad</i>	<i>Other non-market goods n.e.c.</i>
18	Samlastat gods; flera olika slags gods som fraktas tillsammans	Grouped goods; a mixture of types of goods which are transported together
18.0	Samlastat gods	Grouped goods
19	Oidentifierbart gods; gods som av någon anledning inte kan identifieras och därför inte kan hänföras till någon av huvudgrupperna 01-16	Unidentifiable goods; goods which for any reason cannot be identified and therefore cannot be assigned to groups 01-16
19.1	<i>Oidentifierbart gods i containrar och växelflak</i>	<i>Unidentifiable goods in containers or swap bodies</i>
19.2	<i>Annat oidentifierbart gods</i>	<i>Other unidentifiable goods</i>
20	Diverse andra varor	Other goods n.e.c.
20.0	Diverse andra varor	Other goods not elsewhere classified.

Anm. Statistiken samlas i princip in på huvudgruppsnivå med vissa tillägg av grupper av nationella orsaker. De grupper som kursiverats i ovanstående tabell kan inte särredovisas.
Note. The statistics is mainly collected on division level with some groups added by national reasons. Groups in italics cannot be accounted for separately.

6 Fakta om statistiken

6.1 Statistikens innehåll och tillförlitlighet

Föreliggande rapport Lastbilstrafik 2014 – inrikes och utrikes trafik med svenska lastbilar syftar till att visa såväl inrikes som utrikes trafik med svenskregistrerade lastbilar gällande antal transporter, körda kilometer, lastad godsmängd och transportarbete. Rapporten omfattar årsvärden.

Nytt för i år är att samtliga värden som avser 2014 är omräknade för den stilleståndsproblematik som beskrivits i tidigare års rapporter, närmare beskriven nedan. Med den nya skattningsmetodik ligger nivåskattningar till följd av denna omräkning mellan 30 till 40 procent högre jämfört med tidigare skattningsmetodik. Jämförbarheten mellan 2014 års skattningar och tidigare år skattningar går därmed förlorad. För att användare ändå ska få en viss jämförbarhet med tidigare år har årsskattningar avseende 2012 och 2013 producerats med den nya skattningsmetodik och finns publicerade på Trafikanalys webbplats (se Trafikanalys Statistik 2015:23). Detsamma gäller kvartalsskattningar för åren 2012-2014 (Trafikanalys Statistik 2015:22).

Stilleståndsproblematiken kan i korthet beskrivas på följande sätt:

I blanketten kan en uppgiftslämnare ange att last-/dragfordonet inte utfört några körningar (dvs. stillestånd) under mätveckan. Indikationer från andra källor visar att mängden stillestånd är för stort i lastbilsundersökningen. Detta leder till problem när mängden godstransporter ska skattas i riket eftersom en för stor andel av de svarande har angett stillestånd. Räknas inte skattningarna om för detta kommer uppräknningen till populationen att innehålla en för stor del stillestånd, med följd att verkliga nivåer underskattas.

Till 2014 års rapport har en omräkning genomförts för att kompensera för stilleståndsproblematiken. Som nämnts har detta medfört 30-40 procents högre nivåskattningar 2014 jämfört med tidigare skattningsmetodik. Dessa högre nivåer speglar på ett bättre sätt den verkliga nivån av godstransporter på väg och ligger bättre med motsvarande uppgifter från andra källor, t.ex. körsträckedatabasen.

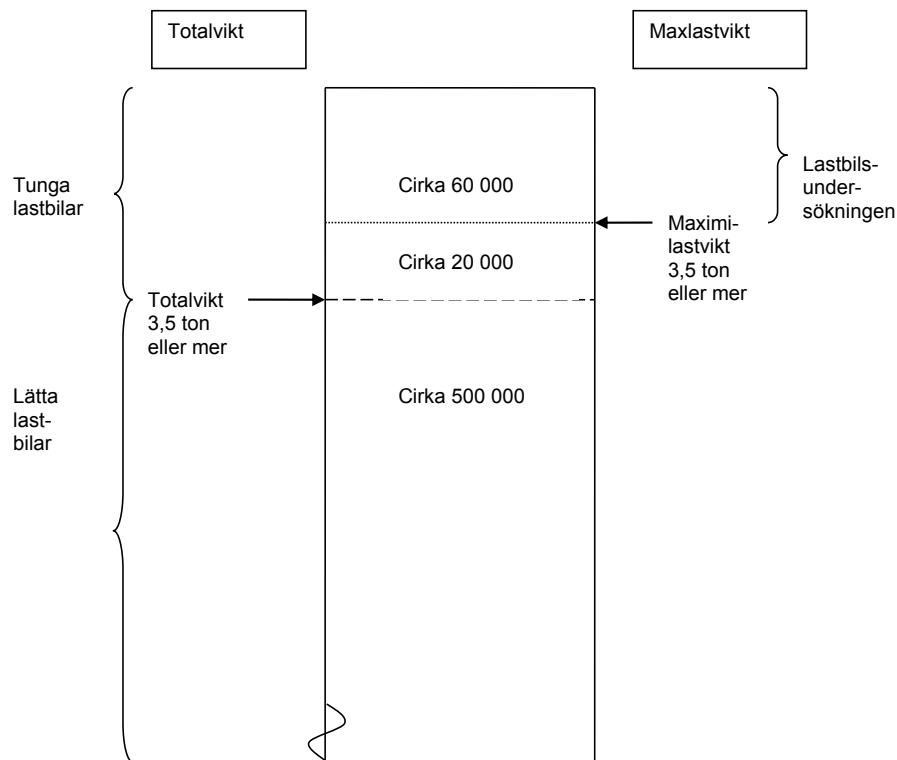
I avsnitt 2.2.4 i undersökningen kvalitetsdeklaration (publiceras på Trafikanalys hemsida, www.trafa.se) beskrivs i tekniska termer hur omräkningen genomförs.³

Undersökningspopulationen består av objektet "lastbil" och avser endast transporter som utförs av svenskregistrerade last-/dragbilar med en maximilastvikt på 3,5 ton eller mer. Urvalet består av cirka 12 000 fordon per år. Urvalet begränsas till att fordonet ska vara i trafik, årsmodellen ska vara yngre än 30 år samt att bilens ägare skall finnas med i Statistiska centralbyråns (SCB) Företagsregister. Underlag till urvalet är Transportstyrelsens

³ Se även Trafikanalys PM 2015:10 Omräkning av lastbilsstatistiken till följd av stilleståndsproblematiken

Yrkestrafikregister, Transportstyrelsens Fordonsregister samt körsträckedata från SCB:s körsträckedatabas.

Figuren nedan illustrerar förhållandet mellan den totala populationen av lastbilar i trafik och den population av tunga lastbilar som beskrivs i föreliggande rapport.



Källa: Fordon 2014, Trafikanalys Statistik 2015:5, Tabell LB1

För varje utvald lastbil ska uppgifter lämnas avseende en specifik mätvecka. Uppgiftslämnare är lastbilsägaren vid den aktuella tidpunkten. Frågeformuläret innehåller allmänna avsnitt där till exempel antalet körda kilometer samt uppgifter om släp och eventuella transporter på färja eller järnväg ska anges. En sändningsjournal innehållande bland annat lastningsort, lossningsort, körda kilometer, sändningens vikt och varuslag ska sedan föras avseende den aktuella mätveckan. Uppgiftsinsamling sker huvudsakligen via postenkäter och med två skriftliga påminnelser samt en telefonpåminnelse.

Det vägda bortfallet är 29,8 procent avseende år 2014. Det vägda bortfallet är ett mått där hänsyn tas till varierande urvalssannolikheter mellan strata. Det ovägda bortfallet är 30,9 procent avseende år 2014. De relativa osäkerhetsmarginalerna (95 %) redovisas för flertalet av resultat i årsstatistiken. Skattningsförfarandet, så kallad rak uppräkningsmetod inom strata, justerar för bortfallet. Här antas att bortfallet "ser ut" som de svarande objekten.

Osäkerhetskällor för undersökningen är främst mätosäkerhet, urval och bortfall. Se kvalitetsdeklarationen för vidare beskrivning av osäkerhetskällorna.

Osäkerheten som beror på urval kan kvantifieras med hjälp av konfidensintervall. Skattningarna i tabellbilagan anges oftast med ett associerat konfidensintervall. I de fall konfidensintervallen går under noll och därmed också innefattar negativa värden ska dessa inte tolkas bokstavligt eftersom vikter och sträckor är positiva storheter. Motsvarande resonemang gäller i de fall konfidensintervallet sträcker sig över ett. Breda konfidensintervall indikerar framförallt att skattningen är mycket osäker.

6.2 Jämförbarhet och sam användbarhet

Mellan 1972 och 1999 har statistik tagits fram över svenska lastbilars transporter inom landet. Enligt den statistikharmonisering som påbjöds i och med EES-avtalet har Sverige sedan 1995 redovisat statistik över svenska lastbilars totala transportverksamhet, inklusive transporter i utlandet. Sedan första kvartalet år 2000 utförs undersökningen enligt EU-förordningen för statistikredovisning av vägtransporter (EG 1172/98). Denna förordning har dock sedan 2012 ersatts av Rådets förordning (EU) nr 70/2012 av den 18 januari 2012 om statistikrapportering om varutransporter på väg.

Vissa förändringar mellan definitioner i de tidigare undersökningarna, till och med 1999, och föreliggande undersökning kan noteras. I den tidigare undersökningen om inrikes trafik används begreppet "körning" medan det i undersökningen om utrikestrafiken insamlades statistik per "utlandsresa." I föreliggande undersökning är "sändning" det centrala begreppet. I nuvarande undersökning ska alla transporter med svenskregistrerade lastbilar uppges varför även cabotage (inrikestrafik i annat land än Sverige) och tredjelandstrafik omfattas av undersökningen. I den tidigare utrikesundersökningen skulle resan starta i Sverige för att ingå i undersökningen. Från och med år 2003 infördes en något förändrad urvalsmetod, främst i syfte att förbättra precisionen i utrikestrafiken. Den förändrade metoden kan medföra att tidsserierna inte kan jämföras fullt ut. 2012 genomfördes ytterligare en ny stratifiering. I princip ska en ny stratifiering inte innebära att nivåerna på målstorheterna förändras, vilket betyder att tidsserier går att jämföra före och efter den nya stratifieringen. Detta gäller framförallt rörande skattningar på totalnivå. Rörande skattningar nedbrutna på redovisningsgrupper, som i sig är mer osäkra än resultat på totalnivå, bör viss försiktighet iaktas vid tolkning.

Den omräkning för stilleståndsproblematiken som införts i och med 2014 års undersökning utgör som tidigare nämnts en stor förändring i undersökningen. Jämförbarheten mellan 2014 års skattningar och tidigare års skattningar är i och med denna förlorad. För mer information om omräkningen, se undersökningens kvalitetsdeklaration. För årsskattningar avseende 2012 och 2013 framtagna med den nya skattningsmetodiken, se Trafikanalys Statistik 2015:23. För kvartalsskattningar avseende 2012, 2013 och 2014 framtagna med den nya skattningsmetodiken, se Trafikanalys Statistik 2015:22. Båda finns publicerade på Trafikanalys webbplats.

6.3 Administrativa uppgifter

Trafikanalys är statistikansvarig myndighet för den officiella statistiken inom transport- och kommunikationssektorn. På uppdrag av Trafikanalys produceras statistiken av Statisticon AB.

Undersökningen utförs i enlighet med Rådets förordning (EU) nr 70/2012 av den 18 januari 2012 om statistikrapportering om varutransporter på väg. I enlighet med förordningen kommer avidentifierade uppgifter att överföras till EU:s statistiska databaser. Uppgifterna som lämnas till EU är sekretesskyddade enligt Euratom 1588/90.

Skyldighet att lämna uppgifter till undersökningen föreligger enligt lagen om den officiella statistiken (SFS 2001:99), förordningen om den officiella statistiken (SFS 2001:100) och föreskriften TRAFAPS 2014:2. Uppgifter som lämnas till Trafikanalys hanteras enligt Offentlighets- och sekretesslagen 24 kap §8 (SFS 2009:400).

6.4 Tillgänglighet och förståelighet

Statistiken publiceras per kvartal och år. Rapporten finns tillgänglig i PDF- och Excelformat på Trafikanalys webbplats www.trafa.se

De uppgifter som Eurostat efterfrågar presenteras i Eurostats publikationer:

Panorama of Transport, EU Transport in figures, Statistics in Focus och New Cronos (Eurostats databas).

Den statistiska årsrapporten består av en textdel omfattande förord, sammanfattning, avsnitt om lastbilstrafik 2014, godstransporter i Sverige, lastbilstrafik i ett internationellt perspektiv samt bilagor med tabeller, definitioner, fakta om statistiken och ordlista. Undersökningen är dokumenterad i föreliggande text, i kvalitetsdeklarationen Beskrivning av statistiken för undersökningen som finns på Trafikanalys hemsida samt i Trafikanalys PM 2015 :10 där omräkningen av lastbilsstatistiken till följd av stilleståndsproblematiken beskrivs. Vidare finns statistiken beskriven i SCB:s rapport R&D Report 2003:1 (om stratifieringen 2003) samt i Trafikanalys PM 2011:14 (om stratifieringen 2012).

Frågor rörande lastbilstrafikundersökningen kan ställas till Sara Berntsson

(010-414 42 07, sara.berntsson@trafa.se) på Trafikanalys.

Frågor rörande genomförandet av undersökningen kan ställas till Mats Nyfjäll

(010-130 80 23, mats.nyfjall@statisticon.se) på Statisticon AB.

7 Engelsk ordlista / Glossary

Svenska/Swedish	Engelska/English	Svenska/Swedish	Engelska/English
Antal	Number	Miljöklass	Environmental class
Använda	Use	Mindre än 0,5 av enheten	Less than half of the unit employed
Avlastningsregion	Dispatch Area	Mottagarland	Receiving country
Avsändarland	Country of origin	Och	And
		Omräknad	Recalculated
Axlar	Axle configuration	Pallastat gods	Palletized goods
Bankebil (Timmerbil)	Timber lorries	Pålastningsregion	Loading region
Destination	Destination	Region	Regional divisions
Dragbil	Road tractor	Regionsindelning	Regional divisions
Eller	Or	Respektive	Respectively
Export	Export	Skåpbil	Van
Fast bulkgoods	Solid bulk goods	Stora containrar	Large freight containers
Flakbil	Flatbed Lorries	Storstadsområden	City areas
Flytande bulkgoods	Liquid bulk goods	Svenskregistrerade lastbilar	Swedish registered Lorries
Fordonets ålder	Age of the vehicle	Tankbil	Tanker
Fot	Ft	Till	To
Från	From		
Färjelinje	Ferry line	Ton	Tonnes
Förklaring	Description	Ton-kilometer (ton-km)	Tonne-kilometres
Godsmängd	Quantity of goods	Totalt	Total
Import	Import	Totalvikt	Maximum permissible weight
Inrikes godstransporter	National road goods transport	Transportarbete	Tonne-kilometres performed
Inrikestrafik	National transport	Transportavstånd	Length of haul

Intet finns att redovisa	Magnitude nil	Transporter	Haulages
		Tredjelandstrafik	Cross-trade
Karosseri	Carrossery	Tur och retur	To/from Sweden
Kilometer (km)	Kilometres	Uppgift ej tillgänglig	Data not available
Kommun	Municipality	Uppgifter kan ej förekomma	Data not applicable
Korrigerad uppgift	Corrected data	Ursprung	Origin
Kvantitet	Quantity	Utan	Without
Körda kilometer	Kilometres driven	Utbytbara lastenheter	Swap/Swop bodies
Last	Load	Utförlig	Detailed
Lastad godsmängd	Loaded goods	Utlandet	International destinations
Lossad godsmängd	Unloaded goods	Utrikes godstransporter	International road goods transport
Län	County	Utrikestrafik	International transport
Länder	Countries	Varugrupp	Commodity group
Maximilastvikt	Load capacity	Växelflak	Swap bodies
Med	With	År	Year
Mest	Most	Övriga lasttyper	Other cargo types
Miljoner	Millions		



Trafikanalys är en kunskapsmyndighet för transportpolitiken. Vi analyserar och utvärderar föreslagna och genomförda åtgärder inom transportpolitiken. Vi ansvarar även för officiell statistik inom områdena transporter och kommunikationer. Trafikanalys bildades den 1 april 2010 och har huvudkontor i Stockholm samt kontor i Östersund.

Trafikanalys
Torsgatan 30
113 21 Stockholm

Tel 010 414 42 00
Fax 010 414 42 10
trafikanalys@trafa.se
www.trafa.se