



LASTBILSTRAFIK 2013 kvartal 3

Publiceringsdatum: 2014-01-15

Kontaktperson:

Trafikanalys

Sara Bertsson

tel: 010-414 42 07, e-post: sara.bertsson@trafa.se

Statisticon AB

Mats Nyfjäll

tel: 010-130 80 23, e-post: mats.nyfjall@statisticon.se

Kvartalsuppgifter publiceras	första kvartalet fastställs under juli år 2013
	andra kvartalet fastställs under september år 2013
	tredje kvartalet fastställs under januari år 2014
	fjärde kvartalet fastställs under mars år 2014

Samtliga fyra kvartal summeras till årsstatistik. Årsstatistiken fastställs under maj år 2014.

Exakt datum för publicering återfinns i publiceringsplanen på trafikanalys hemsida www.trafa.se/statistik

Innehåll/Content

[Tabell 1. Svenska lastbilars godstransporter, kvartal 3 år 2013 och år 2012](#)

[Tabell 2. Inrikes godstransporter med svenska lastbilar. Lastade och lossade godsmängder efter län samt efter destination respektive ursprung, kvartal 3 år 2013](#)

[Tabell 3. Inrikes godstransporter med svenska lastbilar fördelat på varugrupper \(NST 2007\). Antal transporter med last, körda kilometer med last, kvartal 3 år 2013](#)

[Kvartalstabeller. Transporternas utveckling 2009-2013](#)

Figur 1. Antal transporter, 1 000-tal under fyra år.

Figur 2. Körda kilometer 1 000-tal under fyra år.

Figur 3. Lastad godsmängd 1 000-tal under fyra år.

Figur 4. Transportarbete (miljoner ton-km) under fyra år.

Figur 5. Utrikes transportarbete (miljoner ton-km) under fyra år.

[Data till figurer](#)

Lastbilstrafik 2013 kvartal 3 - sammanfattning

Trafikanalys ansvarar för den officiella statistiken inom den svenska transport- och kommunikationssektorn, och presenterar varje kvartal statistik kring den svenska lastbilstrafiken. Följande rapport redovisar den svenska lastbilstrafikens verksamhet under kvartal 3 år 2013. Rapporten omfattar statistik för samtliga svenskregistrerade lastbilars inrikes och utrikes trafik. Statistiken beskrivs genom uppgifter om antal lastbilar, antal transporter, antal kilometer som lastbilarna kört (trafikarbetet), den mängd och det slags gods som lastats samt transportarbetets omfattning (mätt i mängden transporterat gods multiplicerad med transporterad sträcka). Rapporten presenterar också kvartalsvärden för perioden 2009-2013. För en sammanfattande bild av lastbilstrafiken och en mer djupgående analys av statistiken, se Trafikanalys årsrapport "Lastbilstrafik – inrikes och utrikes trafik med svenska lastbilar år 2012". Årsrapporten för år 2013 presenteras i maj 2014.

Den svenska lastbilstrafikens omfattning var i stort sett oförändrad tredje kvartalet 2013 jämfört med motsvarande kvartal i fjol. Svenska lastbilar utförde cirka 6,7 miljoner inrikes och utrikes transporter under kvartalet och färdades nära 560 miljoner kilometer. Under dessa kilometer transporterades sammanlagt knappt 69 miljoner ton gods, en vikt som motsvarar 6 832 stycken Eiffeltorn! Att notera är att 1,3 miljoner av dessa ton gods var att betrakta som farligt gods.

Inrikestrafiken utgör den största delen av den svenska lastbilstrafiken. 93 procent av lastbilarnas sammanlagda färdsträcka under kvartalet, 519 miljoner kilometer, kördes inom landet. Det motsvarar 308 560 resor mellan Ystad och Haparanda.

Lastbilstrafiken inom Sverige delas in i två kategorier, yrkesmässig trafik och firmabilstrafik. Den yrkesmässiga trafiken innebär transporter åt andra mot betalning, exempelvis godstrafik. Firmabilstrafiken omfattar grossister och återförsäljare som distribuerar egna varor till sina kunder. Under tredje kvartalet 2013 stod den yrkesmässiga trafiken för 84 procent av det inrikes trafikarbetet (det totala antalet körda kilometer) medan firmabilstrafiken stod för de resterande 16 procenten.

Inrikestransporterna med yrkesmässig trafik utan last körde 20 procent färre kilometer under tredje kvartalet 2013 jämfört med motsvarande kvartal i fjol. En tomkörning inte är önskvärd vare sig ur miljösynpunkt eller ur åkeriets perspektiv, samtidigt uppstår det oundvikligen tomkörningar mellan exempelvis ett lossningsställe och nästa lastningsställe. 85 procent av de kilometer som svenska lastbilar körde inom landet under tredje kvartalet 2013 utfördes med last, medan 15 procent av kilometrarna kördes utan last.

Inrikestransporterna med last skedde till 70 procent inom det egna länet under kvartalet, dvs. varorna både lastades och lossades i samma län. Siffran varierar mellan länen, i Västernorrland lastades och lossades hela 94 procent av allt transporterat gods inom länet medan endast 34 procent av det gods som lastades i Örebro län också lossades där. Drygt 20 procent av det inrikes transporterade godset lastades och lossades inom storstadsområdena,

det vill säga Stor-Stockholm, Stor-Malmö och Stor-Göteborg (1). Störst godsmängd lastades i Västra Götalands län, 9,7 miljoner ton, medan den minsta mängden lastades i Gotlands län, 266 000 ton gods.

I tre län kunde signifikanta förändringar avseende mängden lastat och lossat gods konstateras jämfört med motsvarande kvartal i fjol. I Blekinge län ökade både mängden lastat gods och lossat gods mellan kvartalen. I Jämtlands län minskade såväl mängden lastat som lossat gods och i Örebro län minskade mängden lastat gods mellan kvartalen.

Det totala transportarbetet för såväl inrikes som utrikes trafik med svenska lastbilar uppgick till 7,9 miljarder tonkilometer. Inrikestrafiken stod för 92 procent, eller knappt 7,3 miljarder, av dessa tonkilometer. Under kvartalet dominerade vissa varugrupper transporterna på de svenska vägarna, sett till transportarbetets omfattning. Styckegods och samlastat gods utgjorde 24 procent av transportarbetet i inrikestrafiken medan varugrupperna jordbruk, skogsbruk och fiske respektive livsmedel, drycker och tobak utgjorde 17 procent vardera. Tillsammans stod dessa tre varugrupper för nära 60 procent av det totala transportarbetet inom riket.

Tabell 3 i denna kvartalsrapport visar förändringar hos inrikes fraktade varugrupper jämfört med i fjol. Antalet körda kilometer med varugruppen flyttgods och fordon för reparation ökade, medan inrikestrafiken med kemikalier, kemiska produkter, konstfiber, gummi- och plastvaror samt kärnbränsle istället minskade, både vad gäller transporterad godsmängd och transportarbete. Även antalet inrikes körda kilometer med varugruppen sågade och hyvlade trävaror minskade. Vid tolkning av tabellen är det viktigt att ta hänsyn till två aspekter; dels att dessa varugrupper fraktas relativt sällan inom svensk lastbilstrafik, dels att statistiken är resultatet av en urvalsundersökning. Nämnas bör också att rapporterat stillestånd, det vill säga att lastbilen inte använts under mätveckan, utgör en osäkerhetskälla. Läs mer om detta i avsnittet "Fakta om statistiken".

(1) För närmare beskrivning av de olika områdesindelningarna, se avsnittet Definitioner i denna rapport.

Fakta om statistiken

Statistikens innehåll och tillförlitlighet

Föreliggande rapport Lastbilstrafik – inrikes och utrikes trafik med svenska lastbilar (Kvartal 3 år 2013) syftar till att visa såväl inrikes som utrikes trafik med svenskregistrerade lastbilar gällande antal transporter, körda kilometer, lastad godsmängd och transportarbete. Rapporten omfattar kvartalsvärden samt värden för rullande fyra kvartal.

Undersökningspopulationen består av objektet "lastbil" och avser endast transporter som utförs av svenskregistrerade last-/dragbilar med en maximilastvikt på 3,5 ton eller mer. Urvalet bestod tidigare av ca 3 000 fordon men från och med kvartal 1 år 2013 är urvalsstorleken ca 2800 fordon. Urvalet begränsas till att fordonet ska vara i trafik, årsmodellen ska vara yngre än 30 år samt att bilens ägare skall finnas med i Statistiska centralbyråns (SCB) Företagsregister. Underlag till ramen och urvalet är Transportstyrelsens Yrkestrafikregister, Transportstyrelsens Fordonsregister samt körsträckedata från SCB:s körsträckedatabas.

För varje utvald lastbil ska uppgifter lämnas avseende en specifik mätvecka. Uppgiftslämnare är lastbilsägaren vid den aktuella tidpunkten. Frågeformuläret innehåller allmänna avsnitt där till exempel antalet körda kilometer samt uppgifter om släp och eventuella transporter på färja eller järnväg ska anges. En sändningsjournal innehållande bland annat lastningsort, lossningsort, körda kilometer, sändningens vikt och varuslag ska sedan föras avseende den aktuella mätveckan. Uppgiftsinsamling sker huvudsakligen via postenkät, med två skriftliga påminnelser samt telefonpåminnelse.

Statistikens totala tillförlitlighet bedöms som god. Det vägda bortfallet är 28,7 procent avseende tredje kvartalet år 2013. Det vägda bortfallet är ett mått där hänsyn tas till varierande urvalssannolikheter mellan strata. Det ovägda bortfallet är 29,9 procent avseende första kvartalet. Relativa osäkerhetsmarginaler (95%) redovisas för samtliga resultat i kvartalsstatistiken. Skattningsförfarandet, så kallad rak uppräkningsmetod inom strata, justerar för bortfallet. Här antas att bortfallet "ser ut" som de svarande objekten.

Osäkerhetskällor för undersökningen är främst mätning och att undersökningen är baserad på urval. Se kvalitetsdeklarationen för vidare beskrivning av osäkerhetskällorna. Nämnas bör att rapporterade stillestånd, dvs. att lastbilen inte använts under mätveckan, utgör en osäkerhetskälla som Trafikanalys studerar närmare. Under 2012 har skattningar producerats med en alternativ metod som justerar för felaktigt rapporterat stillestånd. Dessa skattningar används för interna analyser. Under 2013 kommer dessa analyser och skattningar att fortsätta. I årsrapporten för 2012 redovisas vissa resultat från dessa analyser. Baserat på utfallet av analyserna kan skattningsmetodiken komma att förändras.

Bortfallet har två effekter på undersökningen: 1) I och med att antalet undersökta lastbilstransporter blir färre än avsett så blir den statistiska osäkerheten i resultatet större. Effekten kan utläsas i form av bredare konfidensintervall. 2) En känd företeelse är att den grupp som inte svarar i en undersökning ofta har ett annat beteende än den grupp som svarar. I denna undersökning kan det innebära att skattningar av till exempel totalt antal körda kilometer blir för höga eller för låga.

I vilken riktning bortfallet påverkar undersökningen och hur mycket går inte att avgöra utan att göra en bortfallsanalys. Någon sådan har inte gjorts för denna undersökning. Storleken på bortfallet är den indikation som finns på hur stor denna effekt kan vara. I den stratumvisa redovisningen framgår det att utrikestransporterna har en något högre bortfallsandel. Det innebär att för dessa skattningar är osäkerheten större. I de fall konfidensintervallen innefattar negativa värden ska dessa inte tolkas bokstavligt eftersom vikter och sträckor är positiva storheter. De breda konfidensintervallen indikerar framförallt att skattningen är mycket osäker.

Jämförbarhet och sammanvändbarhet

Mellan 1972 och 1999 har statistik tagits fram över svenska lastbilars transporter inom landet. Enligt den statistikharmonisering som påbjöds i och med EES-avtalet har Sverige sedan 1995 redovisat statistik över svenska lastbilars totala transportverksamhet, inklusive transporter i utlandet. Sedan första kvartalet år 2000 utförs undersökningen enligt EU-förordningen för statistikredovisning av vägtransporter (EU 70/2012).

Vissa förändringar mellan definitioner i de tidigare undersökningarna, till och med 1999, och föreliggande undersökning kan noteras. I den tidigare undersökningen om inrikes trafik används begreppet "körning" medan det i undersökningen om utrikestrafiken insamlades statistik per "utlandsresa." I föreliggande undersökning är "sändning" det centrala begreppet. I nuvarande undersökning ska alla transporter med svenskregistrerade lastbilar uppges varför även cabotage (inrikestrafik i annat land än Sverige) och tredjelandstrafik omfattas av undersökningen. I den tidigare utrikesundersökningen skulle resan starta i Sverige för att ingå i undersökningen. Från och med år 2003 infördes en något förändrad urvalsmetod, främst i syfte att förbättra precisionen i utrikestrafiken. Den förändrade metoden kan medföra att tidsserierna inte kan jämföras fullt ut.

Från och med 2012 har en ny stratifiering införts. Motiven till förändringen finns dokumenterade i Trafikanalys PM 2011:14 Översyn av stratifieringsmetoder för lastbilstrafikundersökningen som återfinns på Trafikanalys webbplats (trafa.se). I princip ska en ny stratifiering inte innebära att nivåerna på målstorheterna förändras, vilket betyder att tidsserier går att jämföra före och efter den nya stratifieringen. Detta gäller framförallt rörande skattningar på totalnivå. Rörande skattningar nedbrutna på redovisningsgrupper, som i sig är mer osäkra än resultat på totalnivå, bör viss försiktighet iaktas vid tolkning. För tidsserier för redovisningsgrupper kan jämförbarheten ha påverkats av stratifieringen. En viktig utgångspunkterna för den nya stratifieringen var att förbättra precisionen i skattningen av lastad godsmängd, vilken är den målstorhet som har störst osäkerhet (jämfört med körda kilometer och transportarbetet). Resultaten, som presenteras i beskrivning av statistiken för 2012 års rapport, indikerar att en precisionsförbättring har uppnåtts.

Administrativa uppgifter

Trafikanalys är statistikansvarig myndighet för den officiella statistiken inom transport- och kommunikationssektorn. På uppdrag av Trafikanalys produceras statistiken av Statisticon AB.

Undersökningen utförs i enlighet med EU-förordning för statistikredovisning av vägtransporter (EU 70/2012). I enlighet med förordningen kommer avidentifierade uppgifter att överföras till EU:s statistiska databaser. Uppgifterna som lämnas till EU är sekretesskyddade enligt Euratom 1588/90.

Skyldighet att lämna uppgifter till undersökningen föreligger enligt lagen om den officiella statistiken (SFS 2001:99), förordningen om den officiella statistiken (SFS 2001:100) och Trafikanalys föreskrift (TRAFAFS 2012:1). Uppgifter som lämnas till Trafikanalys hanteras enligt Offentlighets och sekretesslagen 24 kap §8 (SFS 2009:400).

Definitioner

Förklaringar och definitioner

Med **inrikes trafik** avses den trafik som svenskregistrerade lastbilar presterar med gods som både lastats och lossats inom landet.

Med **utrikes trafik** avses den trafik som svenskregistrerade lastbilar presterar med utrikes destinerat gods eller gods som lastas utrikes med svensk destination samt cabotage och tredjelandstrafik.

Med **cabotage** avses inrikestrafik i ett annat land än Sverige.

Med **tredjelandstrafik** avses trafik mellan två andra länder än Sverige.

Samtliga lastbilar i undersökningen ska ha en **maximilastvikt på 3,5 ton eller mer**.

Totalvikt är summan av fordonets tjänstevikt och den beräknade vikten av det största antal personer utom föraren och den största mängden gods som fordonet är inrättat för.

Tjänstevikt för lastbilar är den sammanlagda vikten av fordonet i normalt, fullt driftfärdigt skick vid användning av tyngsta till fordonet hörande karosseri, verktyg och reservhjul som hör till fordonet, bränsle, smörjolja, vatten samt föraren.

Maximilastvikt beräknas som skillnaden mellan fordonets totalvikt och tjänstevikt.

Lastbil enligt Bilregistret är ett fordon som ej är att anse som en personbil eller buss.

Trafikarbetet redovisas som antal körda kilometer.

Transportarbetet redovisas i tonkilometer. Tonkilometer beräknas som produkten av pålast i ton och körda kilometer per körning.

Yrkesmässig trafik avser transporter åt andra mot betalning tex. godstrafik.

Firmabilstrafik avser transporter för företagets egen räkning, exempelvis grossister och återförsäljare som distribuerar egna varor till sina kunder.

Summeringar stämmer inte alltid exakt med summeraden. Detta beror på avrundningar i delposterna.

Teckenförklaring

- .. Uppgifter ej tillgängliga
- . Uppgifter kan ej förekomma
- Intet finns att redovisa
- 0 Mindre än 0,5 av enheten
- k Korrigerade uppgifter

Storstadsområden

Stor-Stockholm = Stockholms län

Stor-Göteborg

Län	Kommun	Län	Kommun		
14	40	Ale	14	62	Lilla Edet
14	89	Alingsås	14	81	Mölnadal
14	80	Göteborg	14	02	Partille
14	01	Härryda	14	15	Stenungsund
13	84	Kungsbacka	14	19	Tjörn
14	82	Kungälv	14	07	Öckerö
14	41	Lerum			

Stor-Malmö

Län	Kommun	Län	Kommun		
12	31	Burlöv	12	80	Malmö
12	85	Eslöv	12	64	Skurup
12	67	Höör	12	30	Staffanstorp
12	61	Kävlinge	12	63	Svedala
12	62	Lomma	12	87	Trelleborg
12	81	Lund	12	33	Vellinge

Tabell 1. Svenska lastbilars godstransporter, tredje kvartalet 2013.

	Kvartal 3 2013	95 % K.I.	Kvartal 3 2012	95 % K.I.
Antal lastbilar, totalt	61 610		62 416	
därav				
Yrkesmässig trafik	43 810		44 369	
Firmabilstrafik	17 800		18 047	
Antal transporter i 1 000-tal	6 681 ±	699	7 006 ±	614
Inrikes trafik	6 605 ±	699	6 904 ±	614
därav				
Yrkesmässig trafik med last	4 058 ±	471	4 043 ±	406
Yrkesmässig trafik utan last	1 407 ±	286	1 590 ±	242
Firmabilstrafik med last	920 ±	231	929 ±	205
Firmabilstrafik utan last	220 ±	90	342 ±	164
Utrikes trafik	76 ±	24	102 ±	32
därav				
Med last	59 ±	19	73 ±	22
Utan last	17 ±	7	29 ±	12
Körda kilometer i 1 000-tal km	558 923 ±	44 785	581 631 ±	34 775
Inrikes trafik	519 021 ±	44 094	538 283 ±	34 098
därav				
Yrkesmässig trafik med last	367 635 ±	33 842	375 828 ±	28 624
Yrkesmässig trafik utan last	67 044 ±	12 267	84 079 ±	10 921
Firmabilstrafik med last	72 704 ±	24 429	65 776 ±	13 260
Firmabilstrafik utan last	11 638 ±	4 374	12 600 ±	4 275
Utrikes trafik	39 901 ±	11 205	43 348 ±	10 515
därav				
Med last	37 158 ±	10 584	38 104 ±	9 296
Utan last	2 743 ±	1 368	5 244 ±	2 575
Cabotage	2 692 ±	1 749	2 277 ±	1 348
Tredjelandstrafik	2 774 ±	2 321	3 137 ±	3 131
Lastad godsmängd i 1 000-tal ton	68 599 ±	8 114	69 764 ±	7 087
Inrikes trafik	67 596 ±	8 122	68 617 ±	7 090
därav				
Yrkesmässig trafik	58 103 ±	7 833	59 808 ±	6 807
Firmabilstrafik	9 493 ±	2 810	8 809 ±	2 507
Utrikes trafik	1 003 ±	372	1 147 ±	386
därav				
Från Sverige till utlandet	481 ±	218	650 ±	305
Från utlandet till Sverige	394 ±	186	436 ±	167
Cabotage	66 ±	50	30 ±	25
Tredjelandstrafik	62 ±	51	31 ±	23
Transportarbete i miljoner ton-km	7 893 ±	804	7 939 ±	640
Inrikes trafik	7 255 ±	787	7 318 ±	629
därav				
Yrkesmässig trafik	6 568 ±	775	6 630 ±	622
Firmabilstrafik	687 ±	234	688 ±	200
Utrikes trafik	638 ±	202	621 ±	167
därav				
Från Sverige till utlandet	308 ±	104	316 ±	105
Från utlandet till Sverige	269 ±	111	248 ±	84
Cabotage	18 ±	12	17 ±	19
Tredjelandstrafik	43 ±	35	40 ±	30
Farligt gods, i 1 000-tal ton	1 327 ±	966	2 346 ±	1 083
Farligt gods, i miljoner tonkm	190 ±	106	376 ±	148

Tabell 2. Inrikes godstransporter med svenska lastbilar. Lastade och lossade godsmängder efter län samt efter destination respektive ursprung, tredje kvartalet 2013.

Län	Lastad godsmängd, 1 000-tal ton				Lossad godsmängd, 1 000-tal ton			
	Totalt	95 % K.I.	Därav med destination (%)		Totalt	95 % K.I.	Därav med ursprung (%)	
			Inom egna länet/området	Till andra län/områden			Inom egna länet/området	Till andra län/områden
Totalt	67 596 ±	8 122	70	30	67 596 ±	8 122	70	30
01 Stockholm	6 753 ±	2 109	77	23	7 441 ±	2 094	70	30
03 Uppsala	1 677 ±	1 328	69	31	1 546 ±	1 284	75	25
04 Södermanland	2 507 ±	1 287	56	44	2 152 ±	1 105	65	35
05 Östergötland	3 662 ±	1 951	71	29	4 453 ±	2 176	59	41
06 Jönköping	3 167 ±	1 430	44	56	3 471 ±	1 744	40	60
07Kronoberg	2 960 ±	2 897	85	15	3 226 ±	2 904	78	22
08 Kalmar	3 016 ±	1 355	51	49	2 230 ±	1 155	69	31
09 Gotland	266 ±	285	78	22	265 ±	286	78	22
10 Blekinge	1 241 ±	769	53	47	967 ±	675	69	31
12 Skåne	8 681 ±	2 958	76	24	9 050 ±	3 009	73	27
13 Halland	1 873 ±	1 025	45	55	1 833 ±	968	46	54
14 Västra Götaland	9 725 ±	2 634	66	34	8 677 ±	2 315	74	26
17 Värmland	2 717 ±	1 420	86	14	2 959 ±	1 719	79	21
18 Örebro	1 345 ±	427	31	69	2 043 ±	859	20	80
19 Västmanland	3 009 ±	1 532	48	52	2 281 ±	1 236	64	36
20 Dalarna	2 936 ±	1 829	75	25	3 256 ±	1 815	68	32
21 Gävleborg	3 028 ±	1 396	78	22	2 778 ±	1 345	85	15
22 Västernorrland	3 957 ±	3 161	94	6	4 077 ±	3 163	91	9
23 Jämtland	811 ±	369	63	37	578 ±	267	89	11
24 Västerbotten	2 200 ±	1 486	85	15	2 190 ±	1 481	85	15
25 Norrbotten	2 065 ±	1 056	89	11	2 120 ±	1 057	87	13
Storstadsområden								
Stor-Stockholm ¹	6 753 ±	2 109	77	23	7 441 ±	2 094	70	30
Stor-Malmö ¹	4 362 ±	1 757	69	31	5 363 ±	2 039	78	22
Stor-Göteborg ¹	3 954 ±	1 136	64	36	4 043 ±	1 301	69	31

1) Se avsnitt Definitioner för definition av storstadsområden. *Definitions of city areas, see Definitioner.*

Tabell 3. Inrikes godstransporter med svenska lastbilar fördelat på varugrupper (NST2007). Antal transporter med last, körda kilometer med last, transporterad godsmängd och transportarbete, tredje kvartalet år 2013.

Kod	Varugrupp	Antal transporter med last 1 000-tal		Körda kilometer med last 1 000-tal km		Transporterad godsmängd 1 000-tal ton		Transportarbete Miljoner ton-km	
		Totalt	95 % K.I.	Totalt	95 % K.I.	Totalt	95 % K.I.	Totalt	95 % K.I.
		Totalt		4 978 ±	504	440 339 ±	38 167	67 596 ±	8 122
01	Produkter från jordbruk, skogsbruk och fiske <i>därav rundvirke</i>	349 ±	101	40 568 ±	12 590	11 671 ±	3 538	1 254 ±	382
02	Kol, råolja och naturgas	0 ±	0	0 ±	0	0 ±	0	0 ±	0
03	Malm, andra produkter från utvinning <i>därav jord, sten och sand</i>	991 ±	223	18 621 ±	4 557	19 203 ±	4 842	496 ±	159
04	Livsmedel, drycker och tobak	439 ±	98	92 991 ±	25 850	4 162 ±	1 033	1 235 ±	332
05	Textil, beklädnadsvaror, läder och lädervaror	8 ±	12	1 540 ±	2 110	103 ±	179	20 ±	30
06	Trä och varor av trä och kork (exkl.möbler), massa, papper och pappersvaror, trycksaker <i>därav sågade, hyvlade trävaror</i> <i>därav flis, trä-/sågavfall</i> <i>därav papper, papp och varor därav</i>	303 ±	138	25 967 ±	11 602	7 458 ±	4 072	661 ±	319
07	Stenkols- och raffinerade petroleumprodukter <i>därav raffinerade petroleumprodukter</i>	96 ±	42	8 676 ±	3 937	2 468 ±	1 221	219 ±	101
08	Kemikalier, kemiska produkter, konstfibrer, gummi- och plastvaror samt kärnbränsle	52 ±	31	8 287 ±	4 921	329 ±	196	75 ±	52
09	Andra icke-metalliska mineraliska produkter	136 ±	48	10 569 ±	3 824	2 611 ±	1 042	285 ±	129
10	Metallvaror exkl. maskiner och utrustning	58 ±	26	11 137 ±	5 295	1 022 ±	700	203 ±	111
11	Maskiner och instrument	128 ±	63	14 017 ±	9 608	1 174 ±	553	186 ±	128
12	Transportutrustning	41 ±	29	8 648 ±	6 299	597 ±	437	136 ±	85
13	Möbler och andra tillverkade varor	31 ±	19	3 534 ±	2 300	407 ±	321	53 ±	45
14	Hushållsavfall, annat avfall och returråvara	416 ±	135	26 073 ±	10 264	2 827 ±	955	246 ±	102
15	Post och paket	177 ±	96	17 629 ±	7 929	1 137 ±	519	158 ±	69
16	Utrustning för transport och gods	1 092 ±	250	36 267 ±	7 010	4 396 ±	1 276	235 ±	115
17	Flyttgods, fordon för reparation	79 ±	103	5 545 ±	4 265	299 ±	273	40 ±	36
18	Styckegods och samlastat gods	564 ±	137	106 640 ±	20 348	7 499 ±	2 569	1 715 ±	373
19	Oidentifierbart gods	0 ±	0	0 ±	0	0 ±	0	0 ±	0
20	Andra varor, ej tidigare specificerade	18 ±	14	3 629 ±	5 178	232 ±	154	39 ±	43

Transporternas utveckling - lastbilstrafik

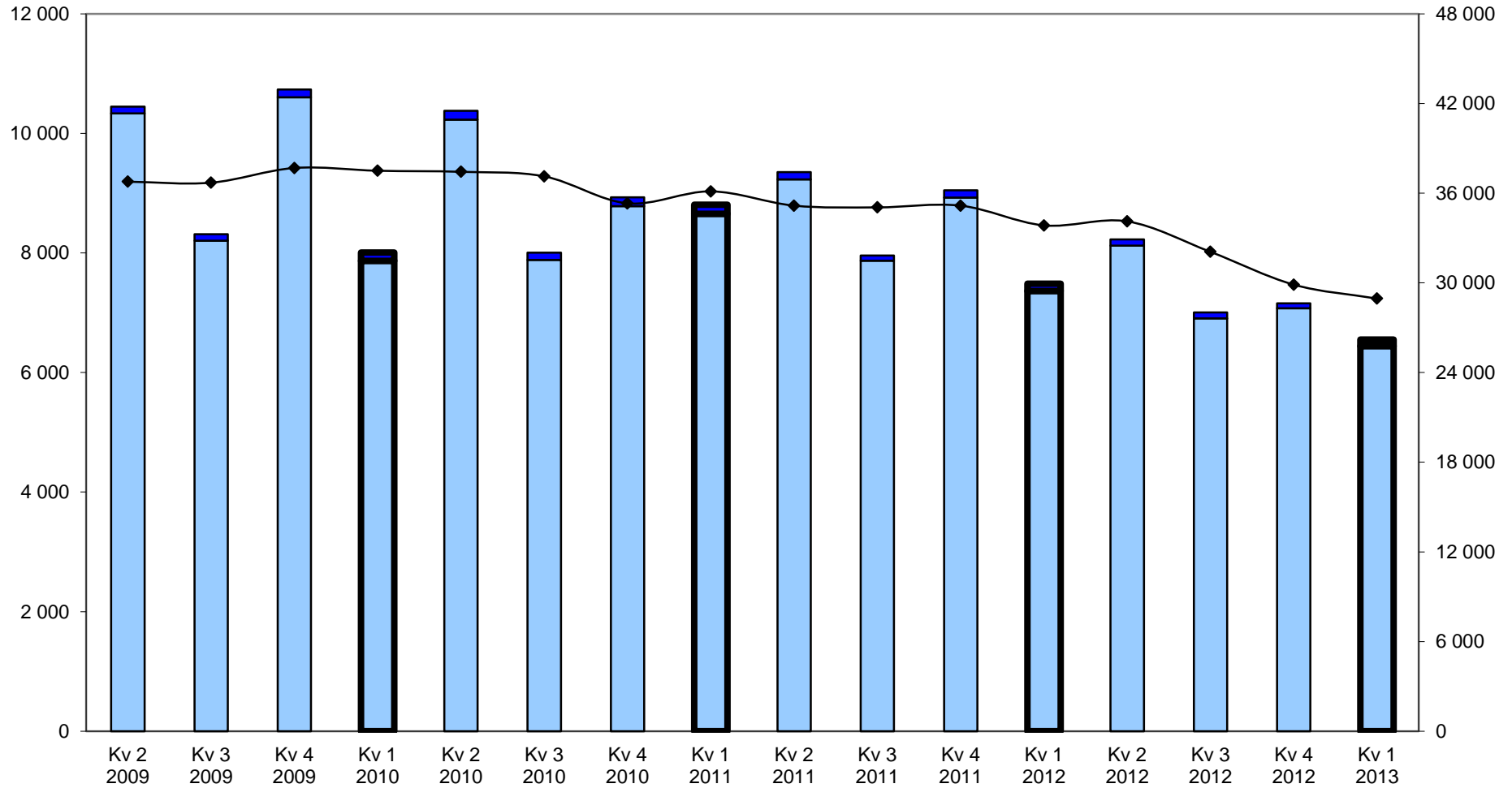
Lastbilstrafik 2013					
Antal transporter i 1000-tal					
	Kvartal 1	Kvartal 2	Kvartal 3	Kvartal 4	Totalt
2009	8 191	10 450	8 311	10 734	37 685
2010	8 005	10 378	8 007	8 929	35 319
2011	8 807	9 353	7 959	9 046	35 165
2012	7 486	8 229	7 006	7 157	29 878
2013	6 552	7 524	6 681		
Körda kilometer i 1000-tal km					
	Kvartal 1	Kvartal 2	Kvartal 3	Kvartal 4	Totalt
2009	635 817	659 973	604 744	741 153	2 641 686
2010	602 477	773 288	644 690	717 938	2 738 393
2011	674 639	712 042	580 981	701 447	2 669 110
2012	591 969	657 548	581 631	614 004	2 445 152
2013	601 332	649 569	558 923		

Lastbilstrafik 2013					
Lastad godsmängd i 1000-tal ton					
	Kvartal 1	Kvartal 2	Kvartal 3	Kvartal 4	Totalt
2009	78 039	90 181	73 339	92 233	333 792
2010	69 478	96 669	75 962	79 966	322 075
2011	80 519	82 058	83 032	85 372	330 981
2012	71 498	80 158	69 764	73 505	294 925
2013	68 959	70 857	68 599		
Transportarbete i miljoner tonkm					
	Kvartal 1	Kvartal 2	Kvartal 3	Kvartal 4	Totalt
2009	8 659	8 665	7 990	9 727	35 041
2010	7 958	10 328	8 219	9 768	36 273
2011	9 617	9 820	8 071	9 439	36 946
2012	8 155	8 805	7 939	8 578	33 478
2013	8 404	8 649	7 893		

Antal transporter (1 000-tal) under fyra år.

Antal transporter
(1 000-tal)

Rullande fyra kvartal
(1 000-tal)



Inrikes kvartalsdata

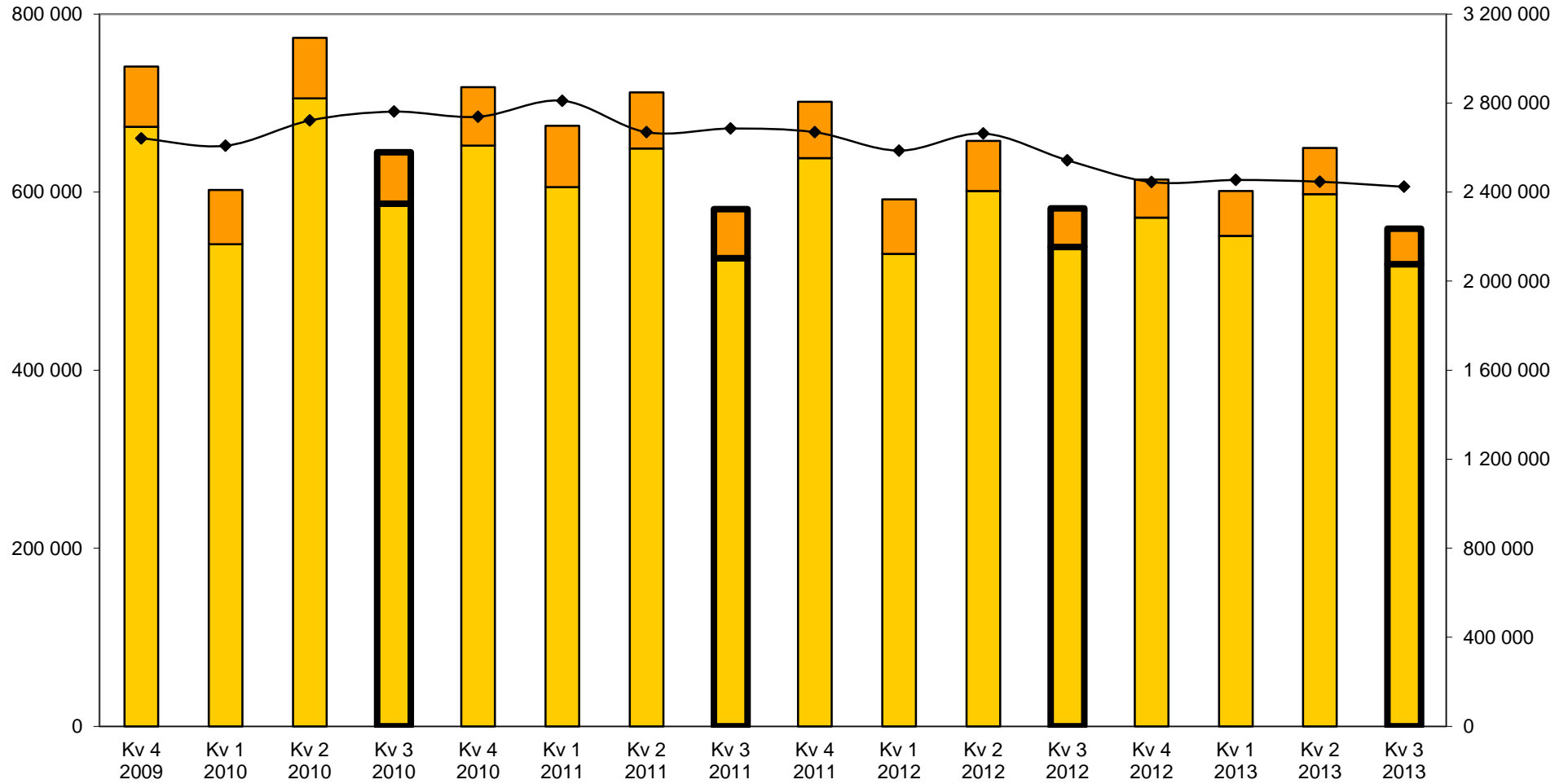
Utrikes kvartalsdata

Rullande fyra kvartal

Körda kilometer
(1 000-tal km)

Körda kilometer (1 000-tal km) under fyra år.

Rullande fyra kvartal
(1 000-tal km)

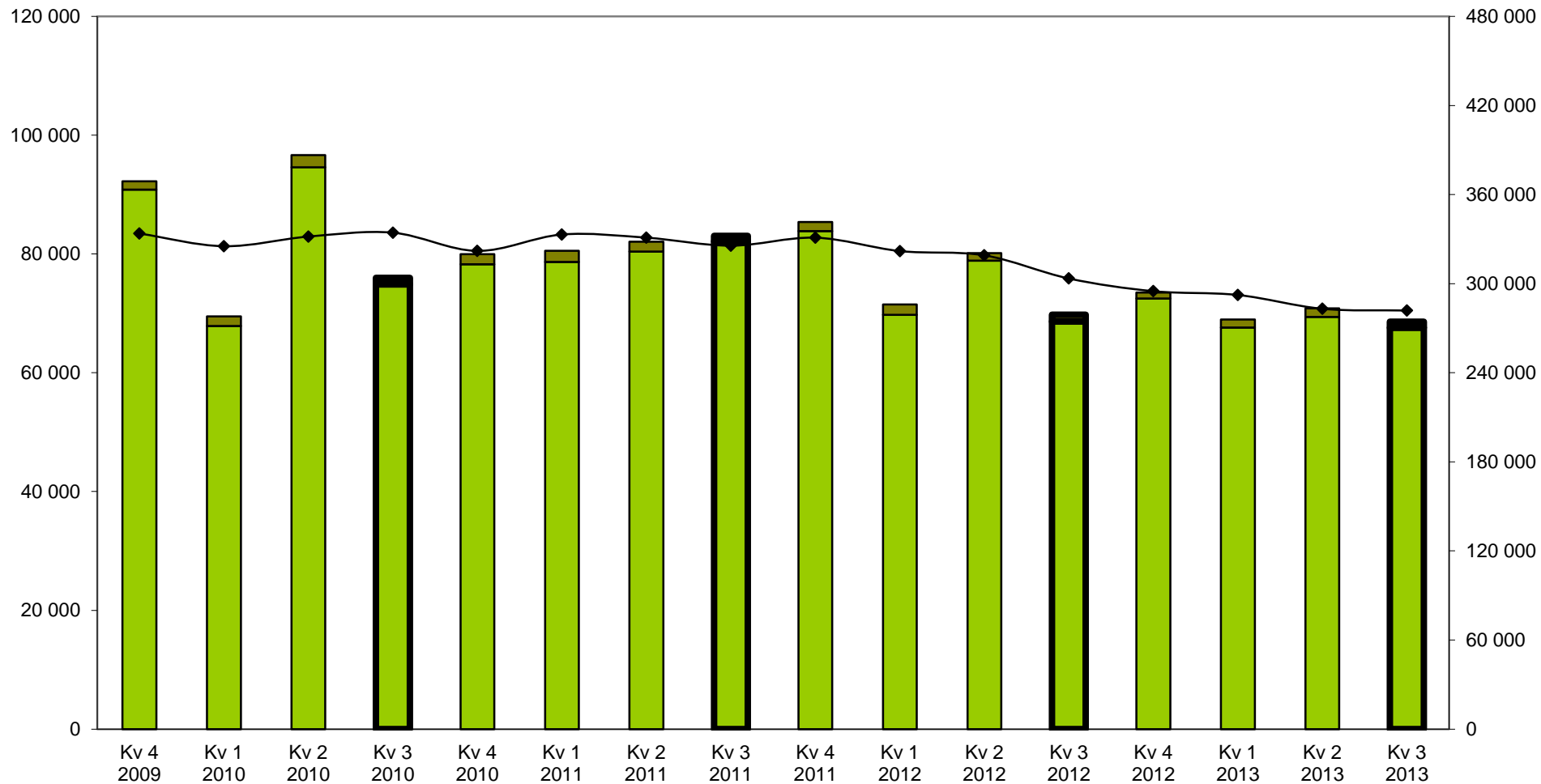


Inrikes kvartalsdata Utrikes kvartalsdata Rullande fyra kvartal

Lastad godsmängd (1 000-tals ton) under fyra år.

Lastad godsmängd
(1 000-tal ton)

Rullande fyra kvartal
(1 000-tal ton)



Inrikes kvartalsdata

Utrikes kvartalsdata

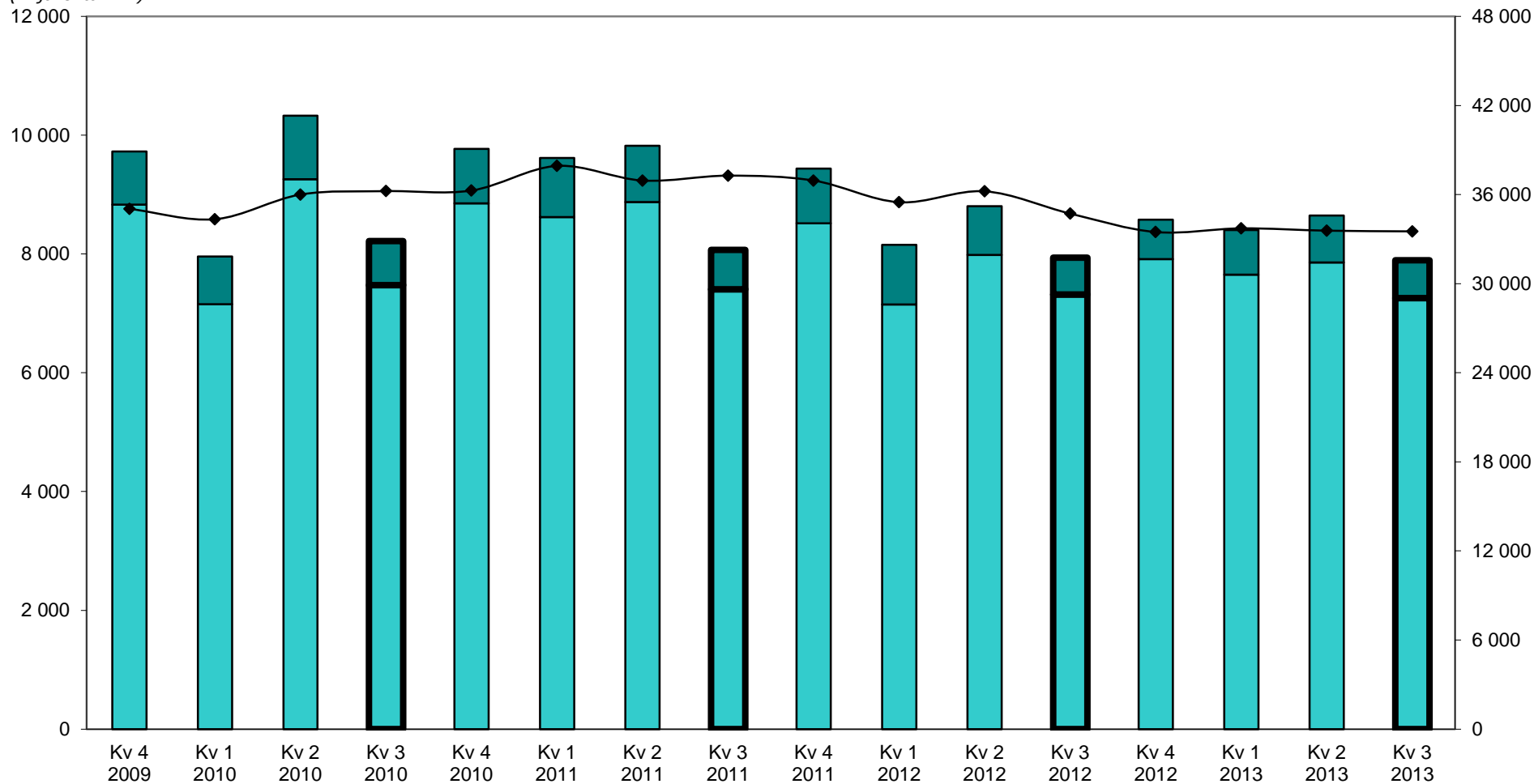
Rullande fyra kvartal



Transportarbete (miljoner ton-km) under fyra år.

Transportarbete
(miljoner ton-km)

Rullande fyra kvartal
(miljoner ton-km)



Inrikes kvartalsdata

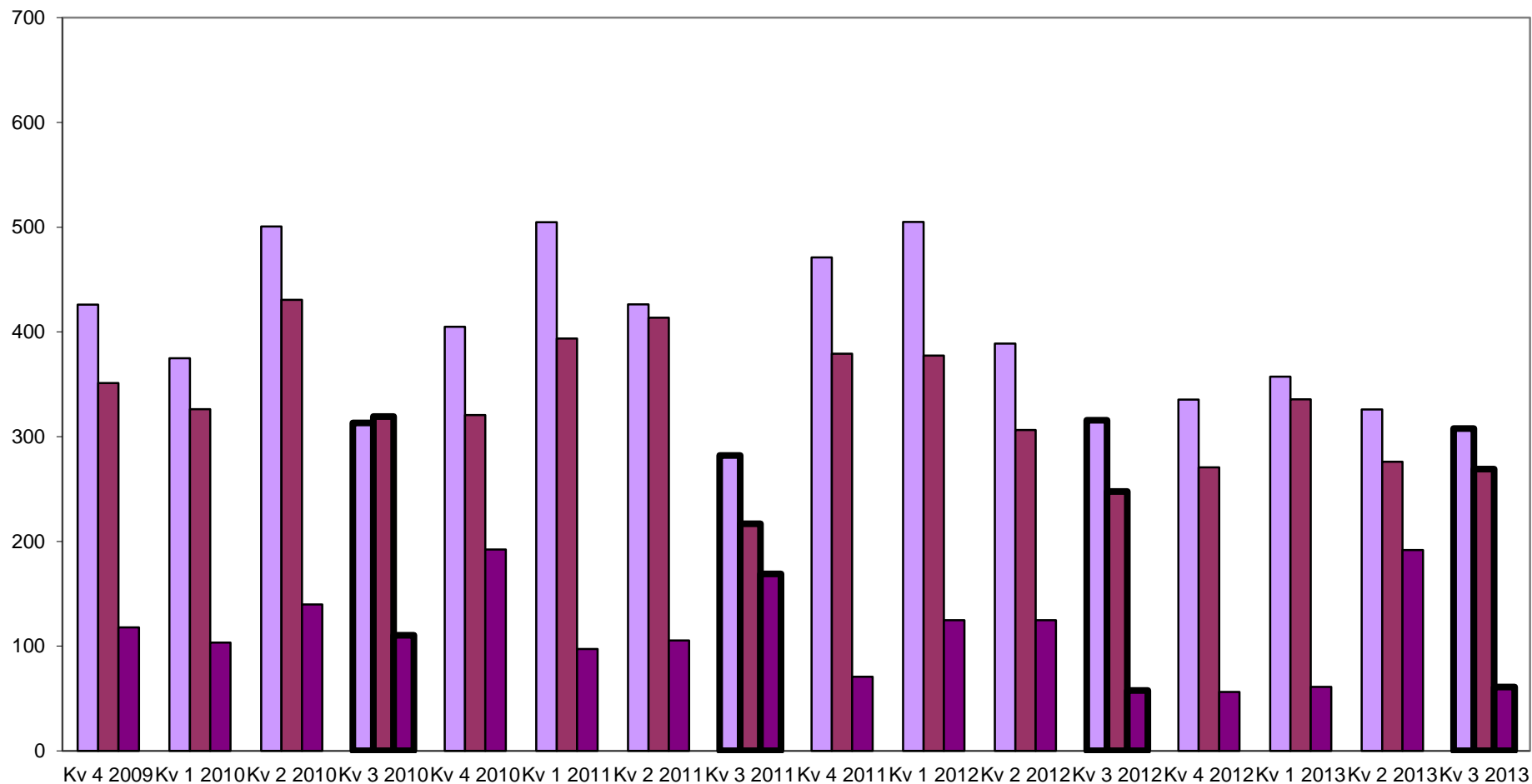
Utrikes kvartalsdata

Rullande fyra kvartal



Utrikes transportarbete
(miljoner ton-km)

Utrikes transportarbete (miljoner ton-km) under fyra år.



■ Från Sverige till Utlandet ■ Från Utlandet till Sverige ■ Cabotage och tredjelandstrafik

Kvartal	Antal transporter i 1 000-tal		
	Inrikes kvartalsdata	Utrikes kvartalsdata	Rullande fyra kvartal
Kv 4 2009	10 605	129	37 685
Kv 1 2010	7 869	137	37 500
Kv 2 2010	10 228	150	37 428
Kv 3 2010	7 883	124	37 124
Kv 4 2010	8 783	146	35 319
Kv 1 2011	8 655	152	36 121
Kv 2 2011	9 230	123	35 165
Kv 3 2011	7 868	91	35 048
Kv 4 2011	8 925	121	35 165
Kv 1 2012	7 362	124	33 844
Kv 2 2012	8 124	104	34 114
Kv 3 2012	6 904	102	32 074
Kv 4 2012	7 076	81	29 878
Kv 1 2013	6 444	107	28 944
Kv 2 2013	7 407	117	28 240
Kv 3 2013	6 605	76	27 914

Kvartal	Lastad godsmängd i 1 000-tal ton		
	Inrikes kvartalsdata	Utrikes kvartalsdata	Rullande fyra kvartal
Kv 4 2009	90 821	1 413	333 792
Kv 1 2010	67 856	1 622	325 231
Kv 2 2010	94 612	2 056	331 719
Kv 3 2010	74 873	1 089	334 342
Kv 4 2010	78 260	1 706	322 075
Kv 1 2011	78 650	1 870	333 116
Kv 2 2011	80 409	1 649	330 981
Kv 3 2011	82 113	919	325 575
Kv 4 2011	83 875	1 497	330 981
Kv 1 2012	69 749	1 749	321 960
Kv 2 2012	78 888	1 270	319 085
Kv 3 2012	68 617	1 147	303 477
Kv 4 2012	72 487	1 018	294 925
Kv 1 2013	67 595	1 364	292 386
Kv 2 2013	69 396	1 461	283 085
Kv 3 2013	67 596	1 003	281 919

Kvartal	Utrikes transportarbete i miljoner ton-km		
	Från Sverige till Utlandet	Från Utlandet till Sverige	Cabotage och tredjelandstrafik
Kv 4 2009	426	351	118
Kv 1 2010	375	326	103
Kv 2 2010	501	431	140
Kv 3 2010	313	319	110
Kv 4 2010	405	320	192
Kv 1 2011	505	394	97
Kv 2 2011	426	413	105
Kv 3 2011	282	217	169
Kv 4 2011	471	379	71
Kv 1 2012	505	377	125
Kv 2 2012	389	306	125
Kv 3 2012	316	248	58
Kv 4 2012	335	271	56
Kv 1 2013	357	336	61
Kv 2 2013	326	276	192
Kv 3 2013	308	269	61

Kvartal	Körda kilometer i 1 000-tal km		
	Inrikes kvartalsdata	Utrikes kvartalsdata	Rullande fyra kvartal
Kv 4 2009	673 308	67 844	2 641 686
Kv 1 2010	541 364	61 113	2 608 346
Kv 2 2010	705 181	68 108	2 721 662
Kv 3 2010	587 112	57 577	2 761 608
Kv 4 2010	652 170	65 768	2 738 393
Kv 1 2011	605 780	68 859	2 810 555
Kv 2 2011	648 864	63 179	2 669 110
Kv 3 2011	525 920	55 062	2 685 601
Kv 4 2011	638 183	63 263	2 669 110
Kv 1 2012	530 520	61 449	2 586 440
Kv 2 2012	601 217	56 331	2 663 006
Kv 3 2012	538 283	43 348	2 543 190
Kv 4 2012	571 347	42 657	2 445 152
Kv 1 2013	550 962	50 370	2 454 515
Kv 2 2013	597 673	51 896	2 446 537
Kv 3 2013	519 021	39 901	2 423 828

Kvartal	Transportarbete i miljoner ton-km		
	Inrikes kvartalsdata	Utrikes kvartalsdata	Rullande fyra kvartal
Kv 4 2009	8 832	895	35 041
Kv 1 2010	7 154	804	34 340
Kv 2 2010	9 257	1 071	36 002
Kv 3 2010	7 476	743	36 232
Kv 4 2010	8 851	918	36 273
Kv 1 2011	8 621	996	37 931
Kv 2 2011	8 875	945	36 946
Kv 3 2011	7 403	668	37 276
Kv 4 2011	8 518	921	36 946
Kv 1 2012	7 148	1 007	35 485
Kv 2 2012	7 985	820	36 220
Kv 3 2012	7 318	621	34 720
Kv 4 2012	7 915	662	33 478
Kv 1 2013	7 650	754	33 726
Kv 2 2013	7 855	794	33 570
Kv 3 2013	7 255	638	33 523