

LASTBILSTRAFIK 2012 kvartal 4

STATISTIK 2013:7

Publicering av den svenska kvartalsstatistiken som framställs enligt förordning EU 70/2012

Publiceringsdatum: 2012-03-26
Reviderad 2015-01-16: Tabell 2, storstadsområden.

Kontaktperson

Trafikanalys

Sara Berntsson tel. 010 414 42 07
E-post: sara.berntsson@trafa.se

Kvartalsuppgifter publiceras första kvartalet fastställs under juni år 2012
andra kvartalet fastställs under september år 2012
tredje kvartalet fastställs under januari år 2013
fjärde kvartalet fastställs under mars år 2013

Samtliga fyra kvartal summeras till årsstatistik. Årsstatistiken fastställs under maj år 2013.

Exakt datum för publicering återfinns i publiceringsplanen på trafikanalys hemsida www.trafa.se/statistik

Lastbilstrafik 2012 kvartal 4 - Sammanfattning

Trafikanalys ansvarar för Sveriges officiella statistik om transporter och kommunikationer, och presenterar varje kvartal statistik kring den svenska lastbilstrafiken. Följande rapport redovisar den svenska lastbilstrafiken under kvartal 4 år 2012. Rapporten omfattar statistik för samtliga svenskregistrerade lastbilars inrikes- och utrikestrafik. Statistiken beskrivs genom uppgifter om antal lastbilar, antal transporter, antal kilometer som lastbilarna kört (trafikarbetet), den mängd gods som lastats samt transportarbetets omfattning (mätt i mängden transporterat gods multiplicerad med transporterad sträcka). I rapporten presenteras också kvartalsvärden för perioden 2008-2012.

Både trafikarbetet, det vill säga antal körda kilometer, och antalet transporter minskade totalt sett under fjärde kvartalet år 2012, jämfört med motsvarande kvartal föregående år. Trafikarbetet minskade med 12 procent och antal transporter minskade med 21 procent.

Svenska lastbilar färdades 614 miljoner kilometer i inrikes trafik under fjärde kvartalet år 2012.

Lastbilstrafiken inom Sverige delas in i yrkesmässig trafik och firmabilstrafik. Yrkesmässig trafik är transporter åt andra mot betalning, exempelvis godstrafik. Grossister och återförsäljare som distribuerar egna varor till sina kunder går under beteckningen firmabilstrafik. Den yrkesmässiga trafiken utförde 86 procent av trafikarbetet och firmabilstrafiken utförde de resterande 14 procenten av trafikarbetet under fjärde kvartalet år 2012. Liknande fördelning gäller för den transporterade godsmängden.

Inom den yrkesmässiga trafiken minskade antalet inrikestransporter och antalet körda kilometer såväl med som utan last under fjärde kvartalet år 2012. Antalet transporter minskade med 15 respektive 25 procent. Antalet körda kilometer i yrkesmässig trafik med last minskade med 11 procent och utan last med 19 procent. Inom firmabilstrafiken noteras däremot inga signifikanta förändringar rörande trafikarbetet eller transporterad godsmängd jämfört med fjärde kvartalet föregående år.

Inrikes transporter, såväl lastat som lossat gods, sker till 68 procent inom det egna länet. Närmare en fjärdedel av det inrikes transporterade godset har lastats och lossats inom de tre storstadsområdena, det vill säga Stor-Stockholm, Stor-Malmö och Stor-Göteborg.

Antalet inrikestransporter med malm och andra produkter från utvinning, samt styckegods och samlastat gods, minskade med 40 procent respektive 22 procent jämfört med fjärde kvartalet föregående år. Inom varugruppen post och paket har antalet inrikestransporter däremot ökat kraftigt, en ökning med 105 procent. Antalet körda kilometer för transporter av post och paket i inrikestrafiken ökade med 149 procent denna period.

Av de svenskregistrerade lastbilarnas transportverksamhet utgör utrikestrafiken en liten del. Svenska lastbilar färdades 42 miljoner kilometer i utrikestrafik under det fjärde kvartalet år 2012. Det är en minskning med 33 procent jämfört med motsvarande kvartal föregående år.

Nämnas bör att rapporterat stillestånd, dvs. att lastbilen inte använts under mätveckan utgör en osäkerhetskälla som Trafikanalys avser att studera närmare. Läs mer om detta i Fakta om statistiken.

Fakta om statistiken

Statistikens innehåll och tillförlitlighet

Föreliggande rapport *Lastbilstrafik – inrikes och utrikes trafik med svenska lastbilar (Kvartal 4 år 2012)* syftar till att visa såväl inrikes som utrikes trafik med svenskregistrerade lastbilar gällande antal transporter, körda kilometer, lastad godsmängd och transportarbete. Rapporten omfattar kvartalsvärden samt värden för rullande fyra kvartal.

Undersökningspopulationen består av objektet "lastbil" och avser endast transporter som utförs av svenskregistrerade last-/dragbilar med en maximilastvikt på 3,5 ton eller mer. Urvalet består av cirka 3 000 fordon per kvartal. Urvalet begränsas till att fordonet ska vara i trafik, årsmodellen ska vara yngre än 30 år samt att bilens ägare skall finnas med i Statistiska centralbyråns (SCB) Företagsregister. Underlag till ramen och urvalet är Transportstyrelsens Yrkestrafikregister, Transportstyrelsens Fordonsregister samt körsträckedata från SCB:s körsträckedatabas.

För varje utvald lastbil ska uppgifter lämnas avseende en specifik mätvecka. Uppgiftslämnare är lastbilsägaren vid den aktuella tidpunkten. Frågeformuläret innehåller allmänna avsnitt där till exempel antalet körda kilometer samt uppgifter om släp och eventuella transporter på färja eller järnväg ska anges. En sändningsjournal innehållande bland annat lastningsort, lossningsort, körda kilometer, sändningens vikt och varuslag ska sedan föras avseende den aktuella mätveckan. Uppgiftsinsamling sker huvudsakligen via postenkät, med två skriftliga påminnelser samt telefonpåminnelse.

Statistikens totala tillförlitlighet bedöms som god. Det vägda bortfallet är 28,0 procent avseende fjärde kvartalet år 2012. Det vägda bortfallet är ett mått där hänsyn tas till varierande urvalssannolikheter mellan strata. Det ovägda bortfallet är 30,3 procent avseende fjärde kvartalet. Relativa osäkerhetsmarginaler (95%) redovisas för samtliga resultat i kvartalsstatistiken. Skattningsförfarandet, så kallad rak uppräkningsmetod inom strata, justerar för bortfallet. Här antas att bortfallet "ser ut" som de svarande objekten.

Osäkerhetskällor för undersökningen är främst mätning och att undersökningen är baserad på urval. Se kvalitetsdeklarationen för vidare beskrivning av osäkerhetskällorna. Nämnas bör att rapporterade stillestånd, dvs. att lastbilen inte använts under mätveckan, utgör en osäkerhetskälla som Trafikanalys avser att studera närmare. Under 2012 kommer skattningar att produceras med en alternativ metod som justerar för felaktigt rapporterat stillestånd. Dessa skattningar kommer att användas för interna analyser. Baserat på utfallet av analyserna kan skattningsmetodiken komma att förändras.

Bortfallet har två effekter på undersökningen: 1) I och med att antalet undersökta lastbilstransporter blir färre än avsett så blir den statistiska osäkerheten i resultatet större. Effekten kan utläsas i form av bredare konfidensintervall. 2) En känd företeelse är att den grupp som inte svarar i en undersökning ofta har ett annat beteende än den grupp som svarar. I denna undersökning kan det innebära att skattningar av till exempel totalt antal körda kilometer blir för höga eller för låga.

I vilken riktning bortfallet påverkar undersökningen och hur mycket går inte att avgöra utan att göra en bortfallsanalys. Någon sådan har inte gjorts för denna undersökning. Storleken på bortfallet är den indikation som finns på hur stor denna effekt kan vara. I den stratumvisa redovisningen framgår det att utrikestransporterna har en något högre bortfallsandel. Det innebär att för dessa skattningar är osäkerheten större. I de fall konfidensintervallen innefattar negativa värden ska dessa inte tolkas bokstavligt eftersom vikter och sträckor är positiva storheter. De breda konfidensintervallen indikerar framförallt att skattningen är mycket osäker.

Jämförbarhet och sammanvändbarhet

Mellan 1972 och 1999 har statistik tagits fram över svenska lastbilars transporter inom landet. Enligt den statistikharmonisering som påbjöds i och med EES-avtalet har Sverige sedan 1995 redovisat statistik över svenska lastbilars totala transportverksamhet, inklusive transporter i utlandet. Sedan första kvartalet år 2000 utförs undersökningen enligt EU-förordningen för statistikredovisning av vägtransporter (EU 70/2012).

Vissa förändringar mellan definitioner i de tidigare undersökningarna, till och med 1999, och föreliggande undersökning kan noteras. I den tidigare undersökningen om inrikes trafik används begreppet "körning" medan det i undersökningen om utrikestrafiken insamlades statistik per "utlandsresa." I föreliggande undersökning är "sändning" det centrala begreppet. I nuvarande undersökning ska alla transporter med svenskregistrerade lastbilar uppges varför även cabotage (inrikestrafik i annat land än Sverige) och tredjelands trafik omfattas av undersökningen. I den tidigare utrikesundersökningen skulle resan starta i Sverige för att ingå i undersökningen. Från och med år 2003 infördes en något förändrad urvalsmetod, främst i syfte att förbättra precisionen i utrikestrafiken. Den förändrade metoden kan medföra att tidsserierna inte kan jämföras fullt ut.

Från och med 2012 har en ny stratifiering införts. Motiven till förändringen finns dokumenterade i Trafikanalys PM 2011:14 *Översyn av stratifieringsmetoder för lastbilstrafikundersökningen* som återfinns på Trafikanalys webbplats (trafa.se). I princip ska en ny stratifiering inte innebära att nivåerna på målstorheterna förändras, vilket betyder att tidsserier går att jämföra före och efter den nya stratifieringen. Detta gäller framförallt rörande skattningar på totalnivå. Rörande skattningar nedbrutna på redovisningsgrupper, som i sig är mer osäkra än resultat på totalnivå, bör viss försiktighet iaktas vid tolkning. För tidsserier för redovisningsgrupper kan jämförbarheten ha påverkats av stratifieringen. En viktig utgångspunkterna för den nya stratifieringen var att förbättra precisionen i skattningen av lastad godsmängd, vilken är den målstorhet som har störst osäkerhet (jämfört med körda kilometer och transportarbetet). Resultaten indikerar att en precisionsförbättring har uppnåtts.

Administrativa uppgifter

Trafikanalys är statistikansvarig myndighet för den officiella statistiken inom transport- och kommunikationssektorn. På uppdrag av Trafikanalys produceras statistiken av Statisticon AB.

Undersökningen utförs i enlighet med EU-förordning för statistikredovisning av vägtransporter (EU 70/2012). I enlighet med förordningen kommer oidentifierade uppgifter att överföras till EU:s statistiska databaser. Uppgifterna som lämnas till EU är sekretesskyddade enligt Euratom 1588/90.

Skyldighet att lämna uppgifter till undersökningen föreligger enligt lagen om den officiella statistiken (SFS 2001:99), förordningen om den officiella statistiken (SFS 2001:100) och Trafikanalys föreskrift (TRAFAFS 2012:1). Uppgifter som lämnas till Trafikanalys hanteras enligt Offentlighets och sekretesslagen 24 kap §8 (SFS

Tillgänglighet och förståelighet

Statistiken publiceras i serien Trafikanalys Statistik, per kvartal och år. Rapporten finns tillgänglig i PDF- och Excel-format på Trafikanalys webbplats www.trafa.se

De uppgifter som Eurostat efterfrågar presenteras i Eurostats publikationer: *Panorama of Transport*, *EU Transport in figures*, *Statistics in Focus* och *New Cronos* (Eurostats databas).

Den statistiska kvartalsrapporten består av en textdel omfattande en sammanfattning, fakta om statistiken, definitioner och en resultatdel omfattande tabeller och diagram. Undersökningen är dokumenterad i föreliggande text, i kvalitetsdeklarationen *Beskrivning av statistiken* för undersökningen som finns på Trafikanalys webbsida, i SCB:s rapport R&D Report 2003:1 samt i Trafikanalys PM 2011:14 Översyn av stratifieringsmetoder för lastbilstrafikundersökningen.

Frågor rörande lastbilstrafikundersökningen kan ställas till Sara Berntsson (010 414 42 07, sara.berntsson@trafa.se) på Trafikanalys. Frågor rörande genomförandet av undersökningen kan ställas till Mats Nyfjäll (08-402 29 06, mats.nyfjall@statisticon.se) på Statisticon AB.

Definitioner

Förklaringar och definitioner

Med **inrikes trafik** avses den trafik som svenskregistrerade lastbilar presterar med gods som både lastats och lossats inom landet.

Med **utrikes trafik** avses den trafik som svenskregistrerade lastbilar presterar med utrikes destinerat gods eller gods som lastas utrikes med svensk destination samt cabotage och tredjelandstrafik.

Med **cabotage** avses inrikestrafik i ett annat land än Sverige.

Med **tredjelandstrafik** avses trafik mellan två andra länder än Sverige.

Samtliga lastbilar i undersökningen ska ha en **maximilastvikt på 3,5 ton eller mer**.

Totalvikt är summan av fordonets tjänstevikt och den beräknade vikten av det största antal personer utom föraren och den största mängden gods som fordonet är inrättat för.

Tjänstevikt för lastbilar är den sammanlagda vikten av fordonet i normalt, fullt driftfärdigt skick vid användning av tyngsta till fordonet hörande karosseri, verktyg och reservhjul som hör till fordonet, bränsle, smörjolja, vatten samt föraren.

Maximilastvikt beräknas som skillnaden mellan fordonets totalvikt och tjänstevikt.

Lastbil enligt Bilregistret är ett fordon som ej är att anse som en personbil eller buss.

Trafikarbetet redovisas som antal körda kilometer.

Transportarbetet redovisas i tonkilometer. Tonkilometer beräknas som produkten av pålast i ton och körda kilometer per körning.

Yrkesmässig trafik avser transporter åt andra mot betalning tex. godstrafik.

Firmabilstrafik avser transporter för företagets egen räkning, exempelvis grossister och återförsäljare som distribuerar egna varor till sina kunder.

Summeringar stämmer inte alltid exakt med summeraden. Detta beror på avrundningar i delposterna.

Teckenförklaring

- .. Uppgifter ej tillgängliga
- . Uppgifter kan ej förekomma
- Intet finns att redovisa
- 0 Mindre än 0,5 av enheten
- k Korrigerade uppgifter

Storstadsområden

Stor-Stockholm = Stockholms län

Stor-Göteborg

Län	Kommun	Län	Kommun		
14	40	Ale	14	62	Lilla Edet
14	89	Alingsås	14	81	Mölnadal
14	80	Göteborg	14	02	Partille
14	01	Härryda	14	15	Stenungsund
13	84	Kungsbacka	14	19	Tjörn
14	82	Kungälv	14	07	Öckerö
14	41	Lerum			

Stor-Malmö

Län	Kommu	Län	Kommun		
12	31	Burlöv	12	80	Malmö
12	85	Eslöv	12	64	Skurup
12	67	Höör	12	30	Staffanstorp
12	61	Kävlinge	12	63	Svedala
12	62	Lomma	12	87	Trelleborg
12	81	Lund	12	33	Vellinge

Tabell 1. Svenska lastbilars godstransporter, fjärde kvartalet 2012.

	Kvartal 4 2012	95 % konfidens- intervall	Kvartal 4 2011	95 % konfidens- intervall
Antal lastbilar, totalt	61 572		62 092	
därav				
Yrkesmässig trafik	44 269		44 590	
Firmabilstrafik	17 303		17 502	
Antal transporter i 1 000-tal	7 157 ±	624	9 046 ±	993
Inrikes trafik	7 076 ±	624	8 925 ±	993
därav				
Yrkesmässig trafik med last	4 460 ±	477	5 260 ±	594
Yrkesmässig trafik utan last	1 506 ±	210	2 013 ±	366
Firmabilstrafik med last	812 ±	194	1 150 ±	380
Firmabilstrafik utan last	298 ±	99	503 ±	293
Utrikes trafik	81 ±	22	121 ±	28
därav				
Med last	56 ±	14	84 ±	19
Utan last	24 ±	9	37 ±	11
Körda kilometer i 1 000-tal km	614 004 ±	38 215	701 447 ±	35 832
Inrikes trafik	571 347 ±	37 280	638 183 ±	34 724
därav				
Yrkesmässig trafik med last	416 474 ±	31 207	468 300 ±	29 932
Yrkesmässig trafik utan last	74 683 ±	10 178	91 791 ±	10 888
Firmabilstrafik med last	66 297 ±	15 611	63 496 ±	13 441
Firmabilstrafik utan last	13 893 ±	4 604	14 597 ±	4 881
Utrikes trafik	42 657 ±	10 582	63 263 ±	13 976
därav				
Med last	38 105 ±	9 747	54 719 ±	12 686
Utan last	4 553 ±	2 013	8 545 ±	3 073
Lastad godsmängd i 1 000-tal ton	73 505 ±	6 809	85 372 ±	9 871
Inrikes trafik	72 487 ±	6 811	83 875 ±	9 873
därav				
Yrkesmässig trafik	63 489 ±	6 450	73 754 ±	8 944
Firmabilstrafik	8 998 ±	2 617	10 121 ±	4 711
Utrikes trafik	1 018 ±	318	1 497 ±	406
därav				
Från Sverige till utlandet	560 ±	250	866 ±	274
Från utlandet till Sverige	366 ±	125	538 ±	172
Cabotage	48 ±	36	53 ±	34
Tredjelandstrafik	45 ±	28	40 ±	19
Transportarbete i miljoner ton-km	8 578 ±	679	9 439 ±	655
Inrikes trafik	7 915 ±	661	8 518 ±	630
därav				
Yrkesmässig trafik	7 212 ±	631	8 004 ±	626
Firmabilstrafik	703 ±	244	514 ±	154
Utrikes trafik	662 ±	196	921 ±	242
därav				
Från Sverige till utlandet	335 ±	113	471 ±	134
Från utlandet till Sverige	271 ±	95	379 ±	118
Cabotage	20 ±	13	34 ±	21
Tredjelandstrafik	36 ±	23	37 ±	19
Farligt gods, i 1 000-tal ton	2 947 ±	1 229	1 831 ±	832
Farligt gods, i miljoner tonkm	391 ±	164	329 ±	134

Tabell 2. Inrikes godstransporter med svenska lastbilar. Lastade och lossade godsmängder efter län samt efter destination respektive ursprung, fjärde kvartalet 2012.

Län	Lastad godsmängd, 1 000-tal ton				Lossad godsmängd, 1 000-tal ton			
	Totalt	95 % K.I.	Därav med destination (%)		Totalt	95 % K.I.	Därav med ursprung (%)	
			Inom egna länet/området	Till andra län/områden			Inom egna länet/området	Till andra län/områden
Totalt	72 487 ±	6 811	68	32	72 487 ±	6 811	68	32
Stockholm	5 447 ±	1 315	71	29	6 253 ±	1 390	62	38
Uppsala	1 569 ±	864	39	61	1 119 ±	497	55	45
Södermanland	2 021 ±	914	53	47	1 852 ±	850	58	42
Östergötland	3 027 ±	1 030	61	39	3 018 ±	1 020	61	39
Jönköping	4 184 ±	1 258	46	54	3 944 ±	1 240	49	51
Kronoberg	1 797 ±	861	65	35	1 853 ±	848	63	37
Kalmar	1 987 ±	899	58	42	2 146 ±	887	53	47
Gotland	2 020 ±	2 214	100	0	2 020 ±	2 214	100	0
Blekinge	1 163 ±	739	42	58	831 ±	563	59	41
Skåne	9 317 ±	2 217	79	21	9 705 ±	2 281	76	24
Därav Stor-Malmö ¹	5 294 ±	1 532	63	37	6 548 ±	1 907	51	49
Halland	2 976 ±	1 284	50	50	2 927 ±	1 245	51	49
Västra Götaland	12 068 ±	2 644	71	29	11 604 ±	2 579	74	26
Därav Stor-Göteborg ¹	6 142 ±	2 231	60	40	5 955 ±	2 074	61	39
Värmland	2 713 ±	1 305	68	32	3 033 ±	1 351	61	39
Örebro	3 237 ±	1 298	55	45	3 064 ±	1 184	58	42
Västmanland	1 754 ±	772	31	69	1 504 ±	612	36	64
Dalarna	3 169 ±	1 351	54	46	2 707 ±	1 203	63	37
Gävleborg	2 111 ±	921	68	32	2 902 ±	1 227	50	50
Västernorrland	2 809 ±	2 243	84	16	3 222 ±	2 239	74	26
Jämtland	1 531 ±	1 086	79	21	1 393 ±	1 052	87	13
Västerbotten	3 742 ±	1 958	80	20	3 345 ±	1 916	90	10
Norrbotten	3 847 ±	2 306	96	4	4 043 ±	2 319	92	8

¹ Se Definitioner

Tabell 3. Inrikes godstransporter med svenska lastbilar fördelat på varugrupper (NST2007). Antal transporter med last, körda kilometer med last, transporterad godsmängd och transportarbete, fjärde kvartalet år 2012.

Kod	Varugrupp	Antal transporter med last 1 000-tal		Körda kilometer med last 1 000-tal km		Transporterad godsmängd 1 000-tal ton		Transportarbete Miljoner ton-km	
		Totalt	95 % K.I.	Totalt	95 % K.I.	Totalt	95 % K.I.	Totalt	95 % K.I.
Totalt		5 273 ±	497	482 770 ±	32 895	72 487 ±	6 811	7 915 ±	661
01	Produkter från jordbruk, skogsbruk och fiske <i>därav rundvirke</i>	354 ± 200 ±	84 63	43 254 ± 18 455 ±	12 305 5 724	11 231 ± 7 599 ±	2 874 2 372	1 141 ± 706 ±	272 220
02	Kol, råolja och naturgas	0 ±	0	0 ±	0	0 ±	0	0 ±	0
03	Malm, andra produkter från utvinning <i>därav jord, sten och sand</i>	923 ± 876 ±	196 192	20 623 ± 18 147 ±	5 157 4 642	19 658 ± 18 197 ±	4 538 4 359	571 ± 473 ±	191 164
04	Livsmedel, drycker och tobak	444 ±	80	86 187 ±	16 388	5 176 ±	1 221	1 318 ±	318
05	Textil, beklädnadsvaror, läder och lädervaror	28 ±	25	5 806 ±	4 991	187 ±	226	35 ±	45
06	Trä och varor av trä och kork (exkl.möbler), massa, papper och pappersvaror, trycksaker <i>därav sågade, hyvlade trävaror</i> <i>därav flis, trä-/sågavfall</i> <i>därav papper, papp och varor därav</i>	319 ± 51 ± 105 ± 44 ±	108 33 41 24	34 731 ± 7 915 ± 11 780 ± 5 635 ±	11 027 5 916 5 439 2 789	7 252 ± 1 395 ± 3 282 ± 688 ±	2 769 1 029 1 353 385	903 ± 264 ± 376 ± 124 ±	329 219 174 70
07	Stenkols- och raffinerade petroleumprodukter <i>därav raffinerade petroleumprodukter</i>	94 ± 91 ±	42 42	6 824 ± 6 731 ±	3 490 3 486	2 580 ± 2 492 ±	1 259 1 247	194 ± 191 ±	93 93
08	Kemikalier, kemiska produkter, konstfiber, gummi- och plastvaror samt kärnbränsle	110 ±	82	11 326 ±	4 934	2 251 ±	1 486	279 ±	142
09	Andra icke-metalliska mineraliska produkter	229 ±	83	15 582 ±	5 694	3 746 ±	1 238	329 ±	138
10	Metallvaror exkl. maskiner och utrustning	116 ±	46	15 588 ±	5 400	1 694 ±	809	245 ±	93
11	Maskiner och instrument	91 ±	40	9 285 ±	3 863	1 005 ±	430	116 ±	57
12	Transportutrustning	65 ±	30	12 368 ±	5 908	1 098 ±	626	250 ±	153
13	Möbler och andra tillverkade varor	48 ±	52	6 849 ±	3 568	441 ±	371	111 ±	96
14	Hushållsavfall, annat avfall och returråvara	471 ±	170	21 392 ±	5 626	3 186 ±	1 024	205 ±	73
15	Post och paket	234 ±	107	35 793 ±	16 503	1 622 ±	715	333 ±	159
16	Utrustning för transport och gods	983 ±	212	37 523 ±	6 199	3 375 ±	705	158 ±	29
17	Flyttgods, fordon för reparation	38 ±	28	3 861 ±	3 945	233 ±	166	23 ±	18
18	Styckegods och samlastat gods	583 ±	94	111 069 ±	16 546	6 286 ±	1 123	1 626 ±	307
19	Oidentifierbart gods	0 ±	0	0 ±	0	0 ±	0	0 ±	0
20	Andra varor, ej tidigare specificerade	142 ±	77	4 709 ±	2 832	1 467 ±	904	77 ±	47

Transporternas utveckling - lastbilstrafik

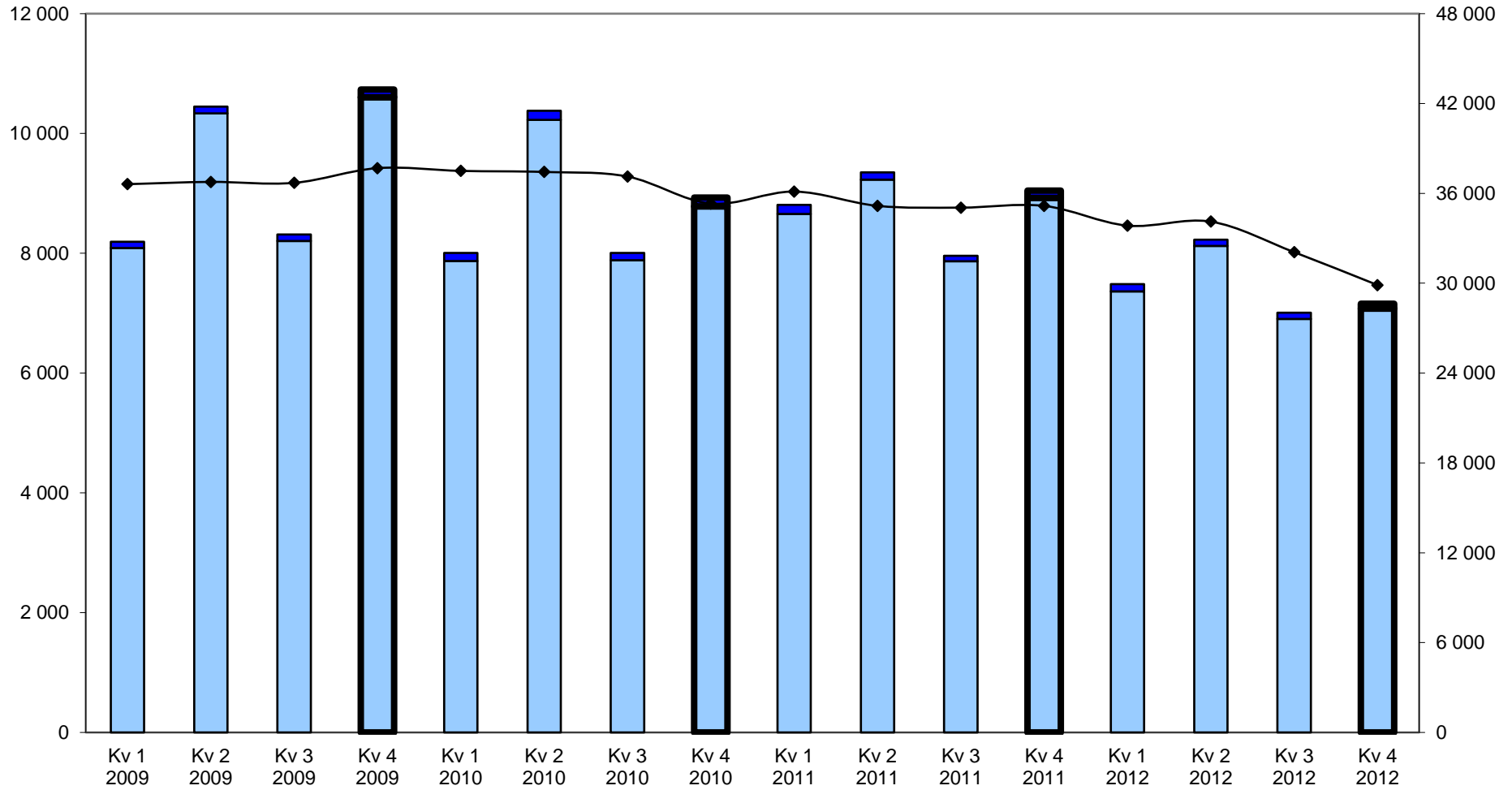
Lastbilstrafik 2012					
Antal transporter i 1000-tal					
	Kvartal 1	Kvartal 2	Kvartal 3	Kvartal 4	Totalt
2008	9 525	10 297	8 377	9 750	37 949
2009	8 191	10 450	8 311	10 734	37 685
2010	8 005	10 378	8 007	8 929	35 319
2011	8 807	9 353	7 959	9 046	35 165
2012	7 486	8 229	7 006	7 157	29 878
Körda kilometer i 1000-tal km					
	Kvartal 1	Kvartal 2	Kvartal 3	Kvartal 4	Totalt
2008	736 844	788 157	658 489	746 331	2 929 821
2009	635 817	659 973	604 744	741 153	2 641 686
2010	602 477	773 288	644 690	717 938	2 738 393
2011	674 639	712 042	580 981	701 447	2 669 110
2012	591 969	657 548	581 631	614 004	2 445 152

Lastbilstrafik 2012					
Lastad godsmängd i 1000-tal ton					
	Kvartal 1	Kvartal 2	Kvartal 3	Kvartal 4	Totalt
2008	91 905	102 270	75 682	97 452	367 309
2009	78 039	90 181	73 339	92 233	333 792
2010	69 478	96 669	75 962	79 966	322 075
2011	80 519	82 058	83 032	85 372	330 981
2012	71 498	80 158	69 764	73 505	294 925
Transportarbete i miljoner tonkm					
	Kvartal 1	Kvartal 2	Kvartal 3	Kvartal 4	Totalt
2008	10 760	11 300	9 276	11 031	42 367
2009	8 659	8 665	7 990	9 727	35 041
2010	7 958	10 328	8 219	9 768	36 273
2011	9 617	9 820	8 071	9 439	36 946
2012	8 155	8 805	7 939	8 578	33 478

Antal transporter (1 000-tal) under fyra år.

Antal transporter
(1 000-tal)

Rullande fyra kvartal
(1 000-tal)

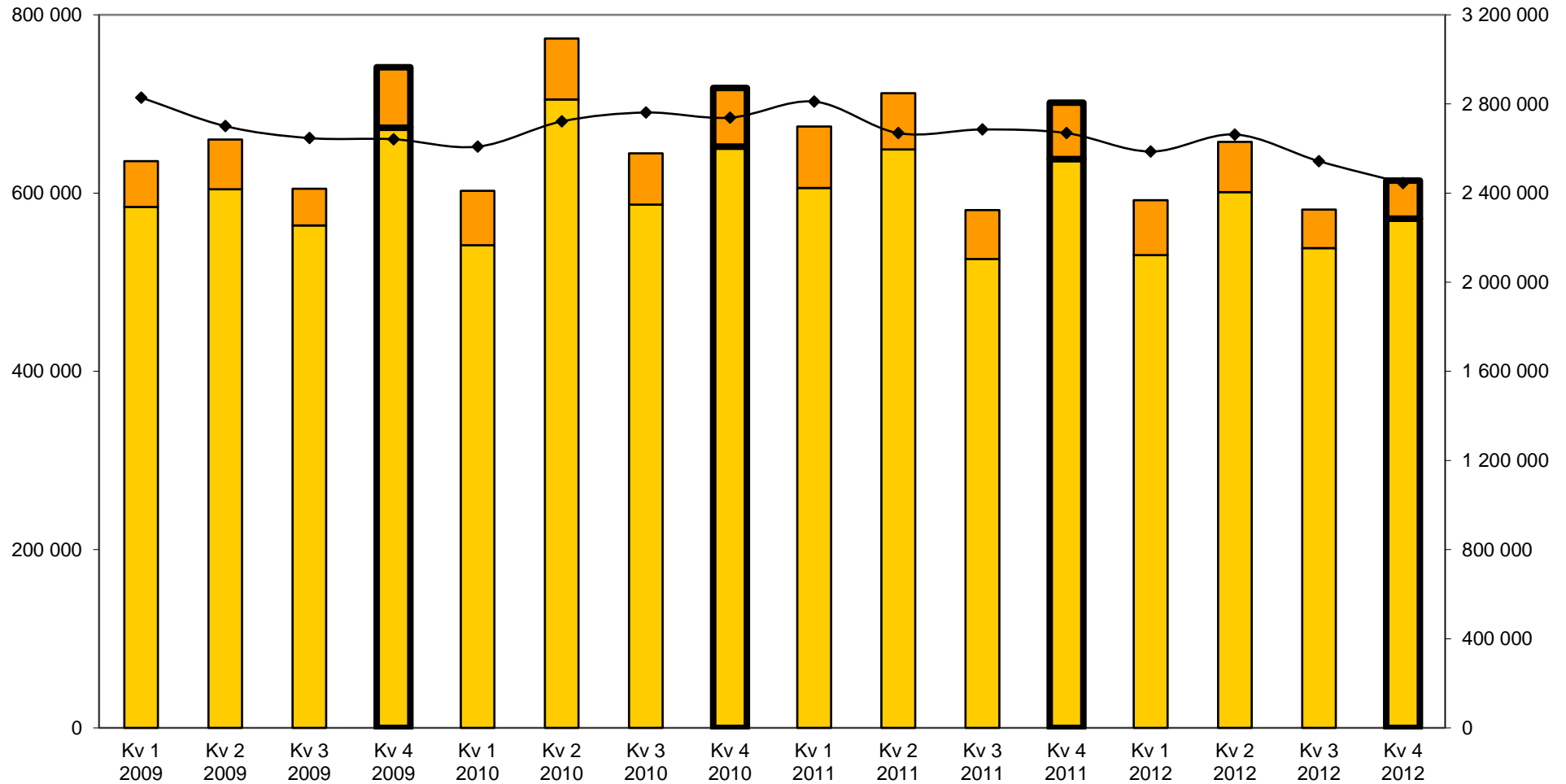


■ Inrikes kvartalsdata
 ■ Utrikes kvartalsdata
 ◆ Rullande fyra kvartal

Körda kilometer
(1 000-tal km)

Körda kilometer (1 000-tal km) under fyra år.

Rullande fyra kvartal
(1 000-tal km)

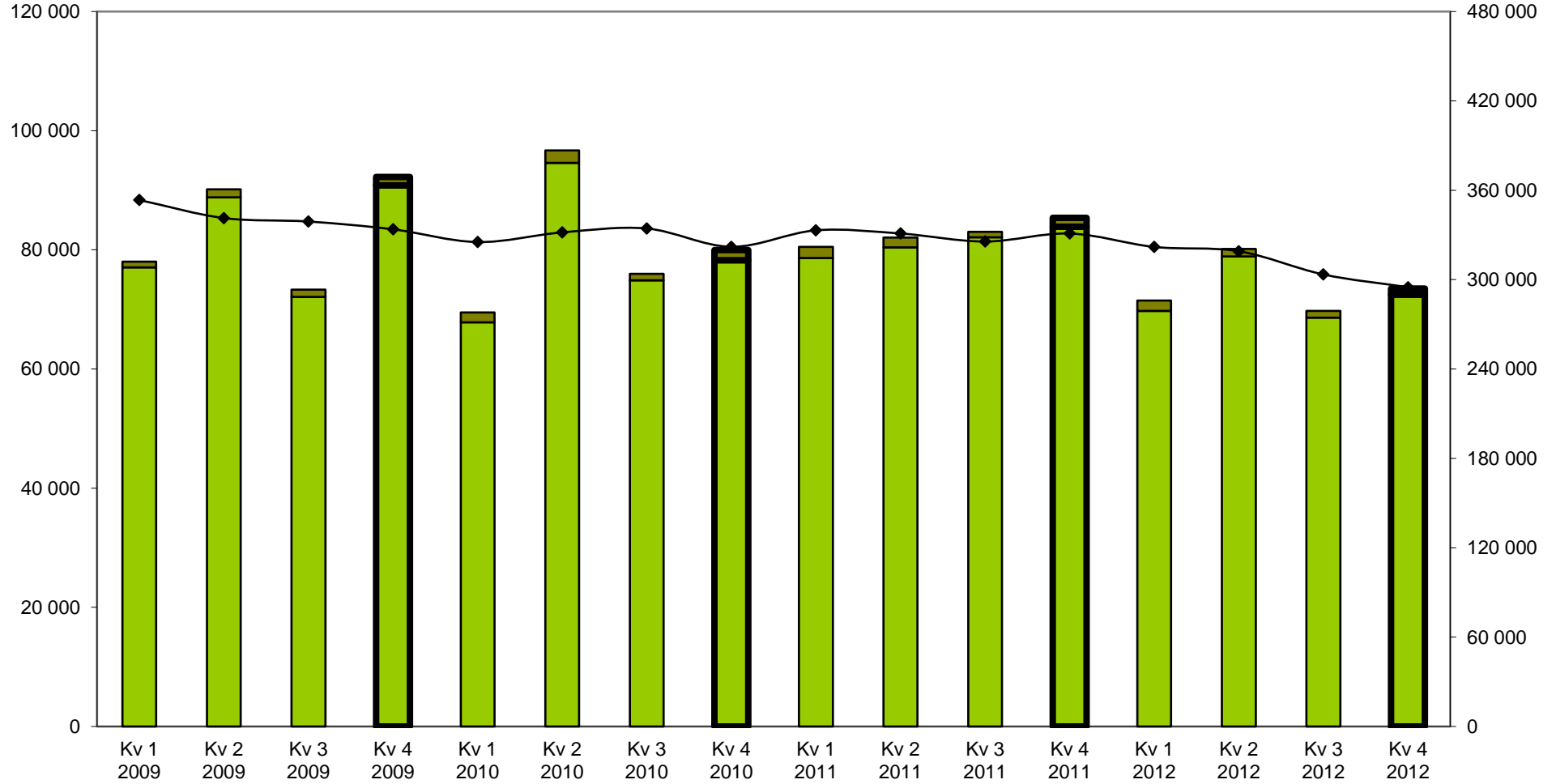


Inrikes kvartalsdata Utrikes kvartalsdata Rullande fyra kvartal

Lastad godsmängd (1 000-tals ton) under fyra år.

Lastad godsmängd
(1 000-tal ton)

Rullande fyra kvartal
(1 000-tal ton)



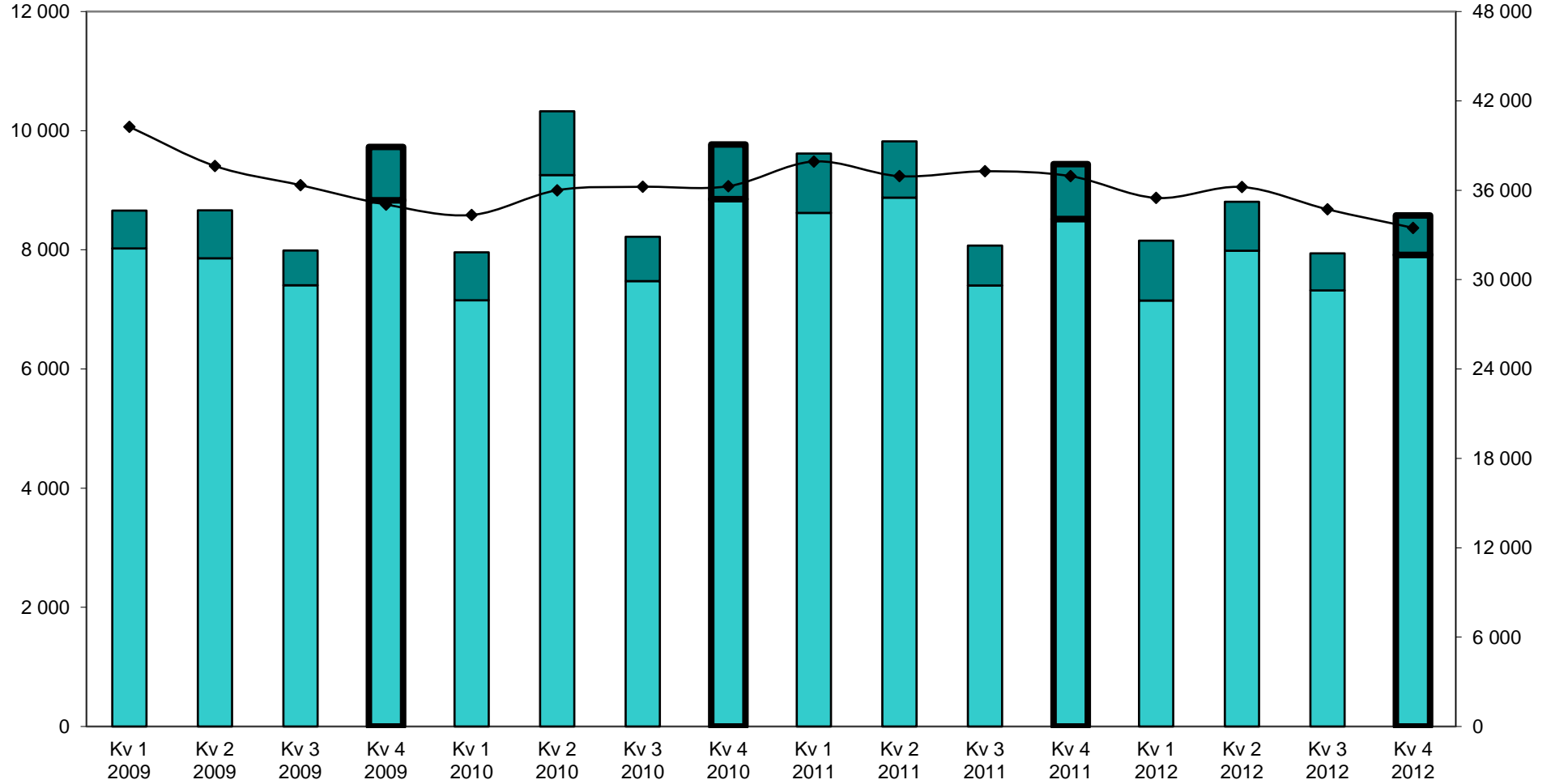
█ Inrikes kvartalsdata
 █ Utrikes kvartalsdata
 ◆ Rullande fyra kvartal



Transportarbete (miljoner ton-km) under fyra år.

Transportarbete
(miljoner ton-km)

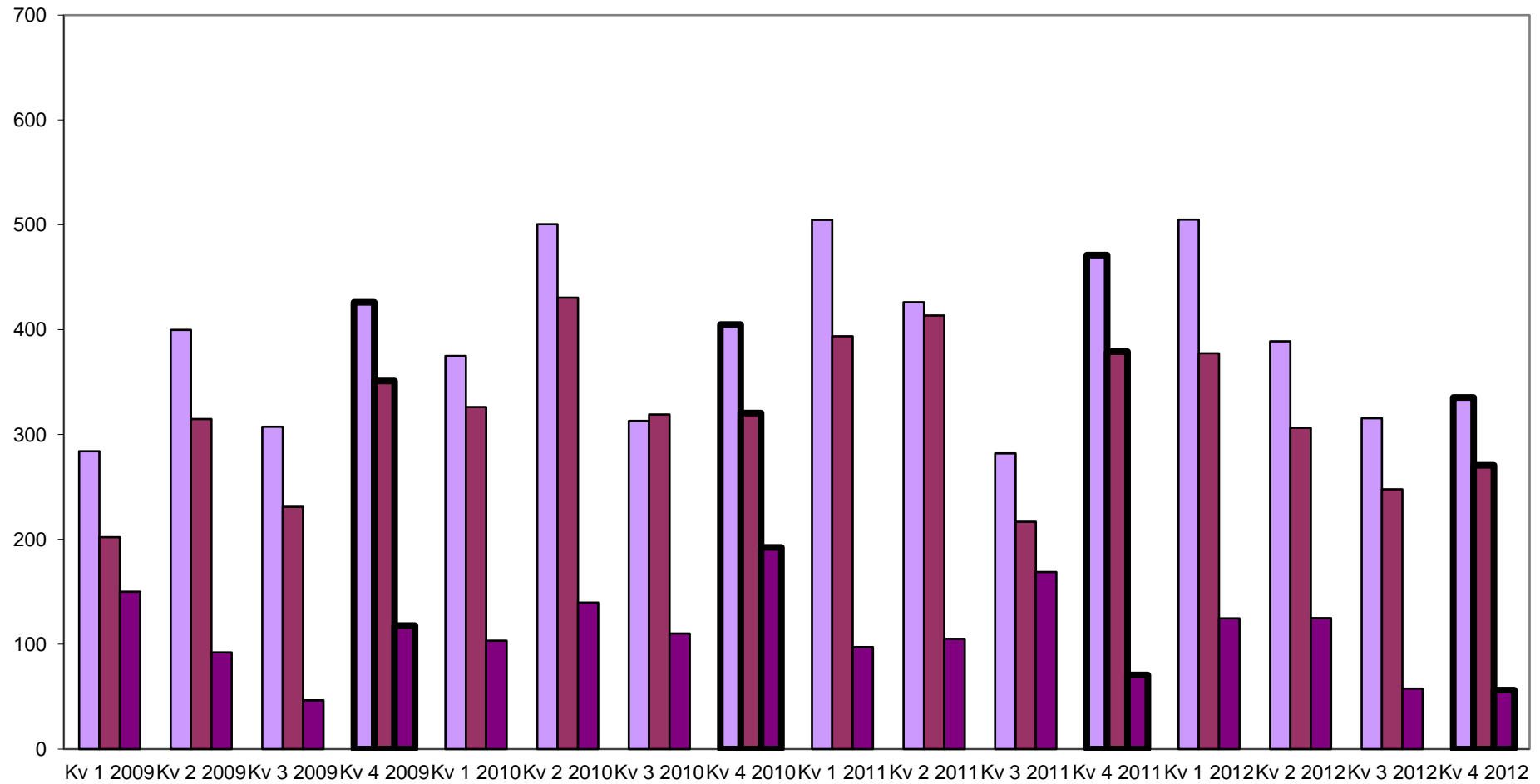
Rullande fyra kvartal
(miljoner ton-km)



Inrikes kvartalsdata Utrikes kvartalsdata Rullande fyra kvartal

Utrikes transportarbete
(miljoner ton-km)

Utrikes transportarbete (miljoner ton-km) under fyra år.



■ Från Sverige till Utlandet ■ Från Utlandet till Sverige ■ Cabotage och tredjelandstrafik

Kvartal	Antal transporter i 1 000-tal		
	Inrikes kvartalsdata	Utrikes kvartalsdata	Rullande fyra kvartal
Kv 1 2009	8 087	103	36 615
Kv 2 2009	10 334	116	36 767
Kv 3 2009	8 203	108	36 702
Kv 4 2009	10 605	129	37 685
Kv 1 2010	7 869	137	37 500
Kv 2 2010	10 228	150	37 428
Kv 3 2010	7 883	124	37 124
Kv 4 2010	8 783	146	35 319
Kv 1 2011	8 655	152	36 121
Kv 2 2011	9 230	123	35 165
Kv 3 2011	7 868	91	35 048
Kv 4 2011	8 925	121	35 165
Kv 1 2012	7 362	124	33 844
Kv 2 2012	8 124	104	34 114
Kv 3 2012	6 904	102	32 074
Kv 4 2012	7 076	81	29 878

Kvartal	Lastad godsmängd i 1 000-tal ton		
	Inrikes kvartalsdata	Utrikes kvartalsdata	Rullande fyra kvartal
Kv 1 2009	77 069	970	353 443
Kv 2 2009	88 815	1 366	341 353
Kv 3 2009	72 092	1 247	339 011
Kv 4 2009	90 821	1 413	333 792
Kv 1 2010	67 856	1 622	325 231
Kv 2 2010	94 612	2 056	331 719
Kv 3 2010	74 873	1 089	334 342
Kv 4 2010	78 260	1 706	322 075
Kv 1 2011	78 650	1 870	333 116
Kv 2 2011	80 409	1 649	330 981
Kv 3 2011	82 113	919	325 575
Kv 4 2011	83 875	1 497	330 981
Kv 1 2012	69 749	1 749	321 960
Kv 2 2012	78 888	1 270	319 085
Kv 3 2012	68 617	1 147	303 477
Kv 4 2012	72 487	1 018	294 925

Kvartal	Utrikes transportarbete i miljoner ton-km		
	Från Sverige till Utlandet	Från Utlandet till Sverige	Cabotage och tredjelandstrafik
Kv 1 2009	284	202	150
Kv 2 2009	400	315	92
Kv 3 2009	307	231	47
Kv 4 2009	426	351	118
Kv 1 2010	375	326	103
Kv 2 2010	501	431	140
Kv 3 2010	313	319	110
Kv 4 2010	405	320	192
Kv 1 2011	505	394	97
Kv 2 2011	426	413	105
Kv 3 2011	282	217	169
Kv 4 2011	471	379	71
Kv 1 2012	505	377	125
Kv 2 2012	389	306	125
Kv 3 2012	316	248	58
Kv 4 2012	335	271	56

Kvartal	Körda kilometer i 1 000-tal km		
	Inrikes kvartalsdata	Utrikes kvartalsdata	Rullande fyra kvartal
Kv 1 2009	584 483	51 334	2 828 794
Kv 2 2009	604 170	55 803	2 700 610
Kv 3 2009	563 641	41 103	2 646 865
Kv 4 2009	673 308	67 844	2 641 686
Kv 1 2010	541 364	61 113	2 608 346
Kv 2 2010	705 181	68 108	2 721 662
Kv 3 2010	587 112	57 577	2 761 608
Kv 4 2010	652 170	65 768	2 738 393
Kv 1 2011	605 780	68 859	2 810 555
Kv 2 2011	648 864	63 179	2 669 110
Kv 3 2011	525 920	55 062	2 685 601
Kv 4 2011	638 183	63 263	2 669 110
Kv 1 2012	530 520	61 449	2 586 440
Kv 2 2012	601 217	56 331	2 663 006
Kv 3 2012	538 283	43 348	2 543 190
Kv 4 2012	571 347	42 657	2 445 152

Kvartal	Transportarbete i miljoner ton-km		
	Inrikes kvartalsdata	Utrikes kvartalsdata	Rullande fyra kvartal
Kv 1 2009	8 023	636	40 266
Kv 2 2009	7 858	807	37 632
Kv 3 2009	7 404	585	36 345
Kv 4 2009	8 832	895	35 041
Kv 1 2010	7 154	804	34 340
Kv 2 2010	9 257	1 071	36 002
Kv 3 2010	7 476	743	36 232
Kv 4 2010	8 851	918	36 273
Kv 1 2011	8 621	996	37 931
Kv 2 2011	8 875	945	36 946
Kv 3 2011	7 403	668	37 276
Kv 4 2011	8 518	921	36 946
Kv 1 2012	7 148	1 007	35 485
Kv 2 2012	7 985	820	36 220
Kv 3 2012	7 318	621	34 720
Kv 4 2012	7 915	662	33 478