



Lastbilstrafik 2011, kvartal 2 **Statistik**
Swedish national and international **2011:22**
road goods transport 2011, quarter 2

Lastbilstrafik 2011, kvartal 2 **Statistik**
Swedish national and international **2011:22**
road goods transport 2011, quarter 2

Trafikanalys

Adress: Sveavägen 90

113 59 Stockholm

Telefon: 010 414 42 00

Fax: 010 414 42 10

E-post: trafikanalys@trafa.se

Webbadress: www.trafa.se

Ansvarig utgivare: Brita Saxton

Producent: Statisticon AB

Publiceringsdatum: 2011-09-27

Reviderad 2012-04-02 avseende yrkesmässigtrafik

LASTBILSTRAFIK 2011 kvartal 2

Publicering av den svenska kvartalsstatistiken som framställs enligt förordning EG 1172/98

Publiceringsdatum: 2011-09-27

Reviderad 2012-04-02 avseende yrkesmässigtrafik.

Reviderad 2015-01-16: Tabell 2, storstadsområden.

Kontaktperson

Trafikanalys

Sara Berntsson tel. 010 414 42 07

E-post: sara.berntsson@trafa.se

Kvartalsuppgifter publiceras första kvartalet fastställs under juni år 2011
 andra kvartalet fastställs under september år 2011
 tredje kvartalet fastställs under december år 2012
 fjärde kvartalet fastställs under mars år 2012

Samtliga fyra kvartal summeras till årsstatistik. Årsstatistiken fastställs under maj år 2012.

Exakt datum för publicering återfinns i publiceringsplanen på trafikanalys hemsida www.trafa.se/statistik

Lastbilstrafik 2011 kvartal 2 - Sammanfattning

I föreliggande rapport *Lastbilstrafik – inrikes och utrikes trafik med svenska lastbilar, kvartal 2 år 2011* redogörs för svenskregistrerade lastbilars inrikes och utrikes trafik under det andra kvartalet år 2011. I rapporten beskrivs trafiken genom uppgifter om antal transporter, antal kilometer som lastbilarna kört, mängden gods som transporterats samt transportarbetets omfattning.

Både trafikarbetet, det vill säga antal körda kilometer, och den transporterade godsmängden minskade totalt sett under andra kvartalet år 2011, jämfört med motsvarande kvartal föregående år. Trafikarbetet minskade med 8 procent och den transporterade godsmängden minskade med 15 procent. Dessa minskningar är statistiskt säkerställda.

Lastbilstrafiken inom Sverige delas in i yrkesmässig trafik och firmabilstrafik. Yrkesmässig trafik är transporter åt andra mot betalning, exempelvis godstrafik. Grossister och återförsäljare som distribuerar egna varor till sina kunder går under beteckningen firmabilstrafik. Den yrkesmässiga trafiken utförde 87 procent av trafikarbetet och firmabilstrafiken utförde de resterande 13 procenten av trafikarbetet under andra kvartalet 2011. Liknande fördelning gäller för den transporterade godsmängden.

Inom firmabilstrafiken minskade antalet inrikestransporter såväl med som utan last under andra kvartalet 2011 med 33 procent respektive 41 procent. Förändringarna är statistiskt säkerställda.

Inom yrkesmässig trafik noteras däremot inga signifikanta förändringar rörande trafikarbetet eller transporterad godsmängd jämfört med andra kvartalet föregående år.

Inrikes transporter, såväl lastat som lossat gods, sker till 71 procent inom det egna länet. En fjärdedel av det inrikes transporterade godset har lastats och lossats inom storstadsområdena¹, det vill säga Stockholms län, Stor-Malmö och Stor-Göteborg.

De varugrupper som dominerade transporterna på de svenska vägarna, mätt i miljoner tonkilometer, under kvartalet var *Styckegods och samlastat gods*, *Livsmedel*, *drycker och tobak* samt *Produkter från jordbruk, skogsbruk och fiske*. Tillsammans utgör dessa varor drygt hälften av det totala transportarbetet under kvartalet. Störst var varugruppen *Styckegods och samlastat gods*, närmare 2,3 av totalt 8,9 miljarder tonkilometer transportarbete består av denna varugrupp.

Svenska lastbilar färdades totalt sett drygt 712 miljoner kilometer och genomförde drygt 9 miljoner transporter under det andra kvartalet 2011. Vid dessa körningar transporterades drygt 82 miljoner ton gods. Transportarbetet, det vill säga mängden transporterat gods multiplicerat med transporterad sträcka, uppgick till 9,8 miljarder tonkilometer.

1) För förklaring av storstadsområdena, se filen Definitioner.

Fakta om statistiken

Statistikens innehåll och tillförlitlighet

Föreliggande rapport *Lastbilstrafik – inrikes och utrikes trafik med svenska lastbilar (Kvartal 2 år 2011)* syftar till att visa såväl inrikes som utrikes trafik med svenskregistrerade lastbilar gällande antal transporter, körda kilometer, lastad godsmängd och transportarbete. Rapporten omfattar kvartalsvärden samt värden för rullande fyra kvartal.

Undersökningspopulationen består av objektet "lastbil" och avser endast transporter som utförs av svenskregistrerade last-/dragbilar med en maximilastvikt på 3,5 ton eller mer. Urvalet består av cirka 3 000 fordon per kvartal. Urvalet begränsas till att fordonet ska vara i trafik, årsmodellen ska vara yngre än 30 år samt att bilens ägare skall finnas med i Statistiska centralbyråns (SCB) Företagsregister. Underlag till urvalet är Transportstyrelsens Yrkestrafikregister, Transportstyrelsens Fordonsregister samt körsträckedata från SCB:s körsträckedatabas.

För varje utvald lastbil ska uppgifter lämnas avseende en specifik mätvecka. Uppgiftslämnare är lastbilsägaren vid den aktuella tidpunkten. Frågeformuläret innehåller allmänna avsnitt där till exempel antalet körda kilometer samt uppgifter om släp och eventuella transporter på färja eller järnväg ska anges. En sändningsjournal innehållande bland annat lastningsort, lossningsort, körda kilometer, sändningens vikt och varuslag ska sedan föras avseende den aktuella mätveckan. Uppgiftsinsamling sker huvudsakligen via postenkäter och med två skriftliga påminnelser.

Statistikens totala tillförlitlighet är bra. Det vägda bortfallet är 30,9 procent avseende andra kvartalet år 2011. Det vägda bortfallet är ett mått där hänsyn tas till varierande urvalssannolikheter mellan strata. Det ovägda bortfallet är 28,9 procent avseende andra kvartalet. De relativa osäkerhetsmarginalerna (95%) redovisas för samtliga resultat i kvartalsstatistiken. Skattningsförfarandet, så kallad rak uppräknings inom strata, justerar för bortfallet. Här antas att bortfallet "ser ut" som de svarande objekten.

Osäkerhetskällor för undersökningen är främst täckning och att undersökningen är baserad på urval. Se kvalitetsdeklarationen för vidare beskrivning av osäkerhetskällorna.

Bortfallet har två effekter på undersökningen: 1) I och med att antalet undersökta lastbilstransporter blir färre än avsett så blir den statistiska osäkerheten i resultatet större. Effekten kan utläsas i form av bredare konfidensintervall. 2) En känd företeelse är att den grupp som inte svarar i en undersökning ofta har ett annat beteende än den grupp som svarar. I denna undersökning kan det innebära att skattningar av till exempel totalt antal körda kilometer blir för höga eller för låga.

I vilken riktning bortfallet påverkar undersökningen och hur mycket går inte att avgöra utan att göra en bortfallsanalys. Någon sådan har inte gjorts för denna undersökning. Storleken på bortfallet är den indikation som finns på hur stor denna effekt kan vara. I den stratumvisa redovisningen framgår det att utrikestransporterna har en något högre bortfallsandel. Det innebär att för dessa skattningar är osäkerheten större. I de fall konfidensintervallen innefattar negativa värden ska dessa inte tolkas bokstavligt eftersom vikter och sträckor är positiva storheter. De breda konfidensintervallen indikerar framförallt att skattningen är mycket osäker.

Jämförbarhet och sammanvändbarhet

Mellan 1972 och 1999 har statistik tagits fram över svenska lastbilars transporter inom landet. Enligt den statistikharmonisering som påbjöds i och med EES-avtalet har Sverige sedan 1995 redovisat statistik över svenska lastbilars totala transportverksamhet, inklusive transporter i utlandet. Sedan första kvartalet år 2000 utförs undersökningen enligt EU-förordningen för statistikredovisning av vägtransporter (EG 1172/98).

Vissa förändringar mellan definitioner i de tidigare undersökningarna, till och med 1999, och föreliggande undersökning kan noteras. I den tidigare undersökningen om inrikes trafik används begreppet "körning" medan det i undersökningen om utrikestrafiken insamlades statistik per "utlandsresa." I föreliggande undersökning är "sändning" det centrala begreppet. I nuvarande undersökning ska alla transporter med svenskregistrerade lastbilar uppges varför även cabotage (inrikestrafik i annat land än Sverige) och tredjelandstrafik omfattas av undersökningen. I den tidigare utrikesundersökningen skulle resan starta i Sverige för att ingå i undersökningen. Från och med år 2003 infördes en något förändrad urvalsmetod, främst i syfte att förbättra precisionen i utrikestrafiken. Den förändrade metoden kan medföra att tidsserierna inte kan jämföras fullt ut.

Administrativa uppgifter

Trafikanalys är statistikansvarig myndighet för den officiella statistiken inom transport- och kommunikationssektorn. På uppdrag av Trafikanalys produceras statistiken av Statisticon AB.

Undersökningen utförs i enlighet med EU-förordning för statistikredovisning av vägtransporter (EG 1172/98). I enlighet med förordningen kommer avidentifierade uppgifter att överföras till EU:s statistiska databaser. Uppgifterna som lämnas till EU är sekretesskyddade enligt Euratom 1588/90.

Skyldighet att lämna uppgifter till undersökningen föreligger enligt lagen om den officiella statistiken (SFS 2001:99), förordningen om den officiella statistiken (SFS 2001:100) och Trafikanalys föreskrift (SIKAFS 2008:1). Uppgifter som lämnas till Trafikanalys hanteras enligt Offentlighets och sekretesslagen 24 kap §8 (SFS 2009:400).

Tillgänglighet och förståelighet

Statistiken publiceras i serien Trafikanalys Statistik, per kvartal och år. Rapporten finns tillgänglig i pdf- och Excel-format på Trafikanalys webbplats www.trafa.se. De uppgifter som Eurostat efterfrågar presenteras i Eurostats publikationer: *Panorama of Transport*, *EU Transport in figures*, *Statistics in Focus* och *New Cronos* (Eurostats databas).

Den statistiska kvartalsrapporten består av en textdel omfattande en sammanfattning, fakta om statistiken, definitioner och en resultatdel omfattande tabeller och diagram. Undersökningen är dokumenterad i föreliggande text, i kvalitetsdeklarationen *Beskrivning av statistiken* för undersökningen som finns på Trafikanalys hemsida samt i SCB:s rapport R&D Report 2003:1.

Frågor rörande lastbilstrafikundersökningen kan ställas till Sara Berntsson (010-414 42 07, sara.berntsson@trafa.se) på Trafikanalys. Frågor rörande genomförandet av undersökningen kan ställas till Mats Nyfjäll (08-402 29 06, mats.nyfjall@statisticon.se) på Statisticon AB.

Definitioner

Förklaringar och definitioner

Med **inrikes trafik** avses den trafik som svenskregistrerade lastbilar presterar med gods som både lastats och lossats inom landet.

Med **utrikes trafik** avses den trafik som svenskregistrerade lastbilar presterar med utrikes destinerat gods eller gods som lastas utrikes med svensk destination samt cabotage och tredjelandstrafik.

Med **cabotage** avses inrikestrafik i ett annat land än Sverige.

Med **tredjelandstrafik** avses trafik mellan två andra länder än Sverige.

Samtliga lastbilar i undersökningen ska ha en **maximilastvikt på 3,5 ton eller mer**.

Totalvikt är summan av fordonets tjänstevikt och den beräknade vikten av det största antal personer utom föraren och den största mängden gods som fordonet är inrättat för.

Tjänstevikt för lastbilar är den sammanlagda vikten av fordonet i normalt, fullt driftfärdigt skick vid användning av tyngsta till fordonet hörande karosseri, verktyg och reservhjul som hör till fordonet, bränsle, smörjolja, vatten samt föraren.

Maximilastvikt beräknas som skillnaden mellan fordonets totalvikt och tjänstevikt.

Lastbil enligt Bilregistret är ett fordon som ej är att anse som en personbil eller buss.

Trafikarbetet redovisas som antal körda kilometer.

Transportarbetet redovisas i tonkilometer. Tonkilometer beräknas som produkten av pålast i ton och körda kilometer per körning.

Yrkesmässig trafik avser transporter åt andra mot betalning tex. godstrafik.

Firmabilstrafik avser transporter för företagets egen räkning, exempelvis grossister och återförsäljare som distribuerar egna varor till sina kunder.

Summeringar stämmer inte alltid exakt med summeraden. Detta beror på avrundningar i delposterna.

Teckenförklaring

- .. Uppgifter ej tillgängliga
- . Uppgifter kan ej förekomma
- Intet finns att redovisa
- 0 Mindre än 0,5 av enheten
- k Korrigerade uppgifter

Storstadsområden

Stor-Stockholm = Stockholms län

Stor-Göteborg

Län	Kommun	Län	Kommu
14	40 Ale	14	62 Lilla Edet
14	89 Alingsås	14	81 Mölndal
14	80 Göteborg	14	02 Partille
14	01 Härryda	14	15 Stenungsund
13	84 Kungälv	14	19 Tjörn
14	82 Kungälv	14	07 Öckerö
14	41 Lerum		

Stor-Malmö

Län	Kommu	Län	Kommun
12	31 Burlöv	12	80 Malmö
12	85 Eslöv	12	64 Skurup
12	67 Höör	12	30 Staffanstorps
12	61 Kävlinge	12	63 Svedala
12	62 Lomma	12	87 Trelleborg
12	81 Lund	12	33 Vellinge

Tabell 1. Svenska lastbilars godstransporter, andra kvartalet 2011.

	Kvartal 2 2011	95 % konfidens- intervall	Kvartal 2 2010	95 % konfidens- intervall
Antal lastbilar, totalt	61 545		59 989	
därav				
Yrkesmässig trafik	44 273		43 566	
Firmabilstrafik	17 272		16 423	
Antal transporter i 1 000-tal	9 353 ±	1 200	10 378 ±	1 068
Inrikes trafik	9 230 ±	1 200	10 228 ±	1 069
därav				
Yrkesmässig trafik med last	6 036 ±	915	5 949 ±	714
Yrkesmässig trafik utan last	2 044 ±	478	2 497 ±	448
Firmabilstrafik med last	835 ±	214	1 253 ±	307
Firmabilstrafik utan last	314 ±	119	529 ±	172
Utrikes trafik	123 ±	29	150 ±	35
därav				
Med last	86 ±	18	111 ±	29
Utan last	37 ±	12	39 ±	10
Körda kilometer i 1 000-tal km	712 042 ±	43 808	773 288 ±	41 826
Inrikes trafik	648 864 ±	43 240	705 181 ±	40 201
därav				
Yrkesmässig trafik med last	470 661 ±	37 675	490 745 ±	31 725
Yrkesmässig trafik utan last	94 577 ±	11 881	110 681 ±	11 689
Firmabilstrafik med last	66 579 ±	15 303	83 601 ±	22 324
Firmabilstrafik utan last	17 047 ±	8 156	20 153 ±	5 408
Utrikes trafik	63 179 ±	11 467	68 108 ±	15 916
därav				
Med last	56 647 ±	10 623	60 967 ±	15 358
Utan last	6 532 ±	2 126	7 141 ±	2 001
Lastad godsmängd i 1 000-tal ton	82 058 ±	9 063	96 669 ±	10 251
Inrikes trafik	80 409 ±	9 054	94 612 ±	10 245
därav				
Yrkesmässig trafik	72 628 ±	8 918	84 177 ±	10 039
Firmabilstrafik	7 780 ±	2 640	10 435 ±	3 027
Utrikes trafik	1 649 ±	502	2 056 ±	662
därav				
Från Sverige till utlandet	822 ±	305	1 061 ±	393
Från utlandet till Sverige	704 ±	347	756 ±	306
Cabotage	57 ±	34	122 ±	50
Tredjelandstrafik	66 ±	26	117 ±	64
Transportarbete i miljoner ton-km	9 820 ±	728	10 328 ±	681
Inrikes trafik	8 875 ±	718	9 257 ±	635
därav				
Yrkesmässig trafik	8 128 ±	688	8 463 ±	612
Firmabilstrafik	747 ±	271	794 ±	232
Utrikes trafik	945 ±	185	1 071 ±	298
därav				
Från Sverige till utlandet	426 ±	102	501 ±	165
Från utlandet till Sverige	413 ±	106	431 ±	140
Cabotage	39 ±	19	62 ±	32
Tredjelandstrafik	67 ±	29	77 ±	34
Farligt gods, i 1 000-tal ton	2 545 ±	880	3 167 ±	1 081
Farligt gods, i miljoner tonkm	481 ±	211	518 ±	155

Tabell 2. Inrikes godstransporter med svenska lastbilar. Lastade och lossade godsmängder efter län samt efter destination respektive ursprung, andra kvartalet 2011.

Län	Lastad godsmängd, 1 000-tal ton				Lossad godsmängd, 1 000-tal ton			
	Totalt	95 % K.I.	Därav med destination (%)		Totalt	95 % K.I.	Därav med ursprung (%)	
			Inom egna länet/området	Till andra län/områden			Inom egna länet/området	Till andra län/områden
Totalt	80 409 ±	9 054	71	29	80 409 ±	9 054	71	29
Stockholm	8 203 ±	2 751	77	23	8 181 ±	2 732	78	22
Uppsala	1 898 ±	1 553	74	26	1 966 ±	1 566	72	28
Södermanland	1 365 ±	747	50	50	1 548 ±	785	44	56
Östergötland	3 747 ±	1 618	67	33	3 616 ±	1 560	70	30
Jönköping	4 297 ±	2 218	66	34	4 286 ±	2 275	66	34
Kronoberg	1 712 ±	927	46	54	1 481 ±	746	53	47
Kalmar	6 901 ±	5 620	91	9	7 022 ±	5 615	89	11
Gotland	517 ±	441	99	1	526 ±	441	97	3
Blekinge	1 339 ±	1 011	40	60	1 079 ±	750	50	50
Skåne	7 873 ±	1 801	68	32	7 639 ±	1 739	70	30
Därav Stor-Malmö ¹	4 842 ±	1 242	51	49	4 300 ±	1 107	57	43
Halland	3 322 ±	1 904	71	29	3 719 ±	2 260	63	37
Västra Götaland	12 599 ±	3 218	74	26	12 273 ±	3 126	76	24
Därav Stor-Göteborg ¹	7 524 ±	2 502	63	37	7 281 ±	2 384	65	35
Värmland	2 570 ±	1 439	73	27	3 122 ±	1 512	60	40
Örebro	3 325 ±	1 976	59	41	3 162 ±	1 879	62	38
Västmanland	3 644 ±	1 537	56	44	3 121 ±	1 511	65	35
Dalarna	4 942 ±	1 854	61	39	4 682 ±	1 793	64	36
Gävleborg	3 073 ±	1 826	73	27	3 883 ±	1 961	58	42
Västernorrland	2 801 ±	1 670	78	22	2 939 ±	1 650	74	26
Jämtland	1 348 ±	1 457	72	28	1 158 ±	1 444	84	16
Västerbotten	3 203 ±	1 374	82	18	3 147 ±	1 347	84	16
Norrbotten	1 731 ±	853	90	10	1 858 ±	853	84	16

¹ Se Definitioner

Tabell 3. Inrikes godstransporter med svenska lastbilar fördelat på varugrupper (NST2007). Antal transporter med last, körda kilometer med last, transporterad godsmängd och transportarbete, andra kvartalet år 2011.

Kod	Varugrupp	Antal transporter med last 1 000-tal		Körda kilometer med last 1 000-tal km		Transporterad godsmängd 1 000-tal ton		Transportarbete Miljoner ton-km	
		Totalt	95 % K.I.	Totalt	95 % K.I.	Totalt	95 % K.I.	Totalt	95 % K.I.
Totalt		6 871 ±	906	537 240 ±	37 689	80 409 ±	9 054	8 875 ±	718
01	Produkter från jordbruk, skogsbruk och fiske <i>därav rundvirke</i>	357 ± 232 ±	72 47	44 474 ± 23 035 ±	8 971 3 682	10 999 ± 9 036 ±	2 132 1 839	1 245 ± 908 ±	201 145
02	Kol, råolja och naturgas	3 ±	4	481 ±	622	45 ±	59	7 ±	8
03	Malm, andra produkter från utvinning <i>därav jord, sten och sand</i>	1 712 ± 1 686 ±	533 532	26 742 ± 23 642 ±	7 116 6 806	26 054 ± 25 114 ±	7 521 7 488	612 ± 496 ±	162 139
04	Livsmedel, drycker och tobak	525 ±	144	81 653 ±	13 563	6 030 ±	1 734	1 326 ±	298
05	Textil, beklädnadsvaror, läder och lädervaror	21 ±	24	2 694 ±	3 638	63 ±	78	8 ±	10
06	Trä och varor av trä och kork (exkl.möbler), massa, papper och pappersvaror, trycksaker <i>därav sågade, hyvlade trävaror</i> <i>därav flis, trä-/sågavfall</i> <i>därav papper, papp och varor därav</i>	290 ± 77 ± 93 ± 62 ±	100 58 52 43	31 055 ± 11 349 ± 8 019 ± 6 759 ±	7 254 4 547 3 841 2 831	6 138 ± 1 178 ± 3 143 ± 1 197 ±	2 323 473 1 858 1 200	821 ± 289 ± 282 ± 138 ±	224 133 143 60
07	Stenkols- och raffinerade petroleumprodukter <i>därav raffinerade petroleumprodukter</i>	139 ± 138 ±	85 85	14 415 ± 14 295 ±	7 703 7 700	2 668 ± 2 628 ±	1 014 1 011	320 ± 316 ±	181 181
08	Kemikalier, kemiska produkter, konstfibrer, gummi- och plastvaror samt kärnbränsle	89 ±	47	12 890 ±	5 384	1 378 ±	627	239 ±	116
09	Andra icke-metalliska mineraliska produkter	346 ±	210	18 594 ±	8 012	4 883 ±	2 570	356 ±	128
10	Metallvaror exkl. maskiner och utrustning	120 ±	40	21 370 ±	9 782	2 003 ±	878	446 ±	243
11	Maskiner och instrument	148 ±	57	15 952 ±	5 695	1 260 ±	447	184 ±	77
12	Transportutrustning	31 ±	25	7 890 ±	5 270	464 ±	401	106 ±	79
13	Möbler och andra tillverkade varor	41 ±	21	6 571 ±	4 075	347 ±	202	58 ±	30
14	Hushållsavfall, annat avfall och returråvara	437 ±	118	30 026 ±	8 459	2 965 ±	1 014	305 ±	141
15	Post och paket	219 ±	123	27 580 ±	18 883	981 ±	454	162 ±	90
16	Utrustning för transport och gods	1 240 ±	290	41 058 ±	7 611	4 328 ±	970	211 ±	50
17	Flyttgods, fordon för reparation	56 ±	40	6 183 ±	6 695	218 ±	137	34 ±	42
18	Styckegods och samlastat gods	1 019 ±	542	138 095 ±	23 182	8 971 ±	2 032	2 297 ±	410
19	Oidentifierbart gods	0 ±	0	0 ±	0	0 ±	0	0 ±	0
20	Andra varor, ej tidigare specificerade	78 ±	33	9 515 ±	5 624	614 ±	261	140 ±	96

Transporternas utveckling - lastbilstrafik

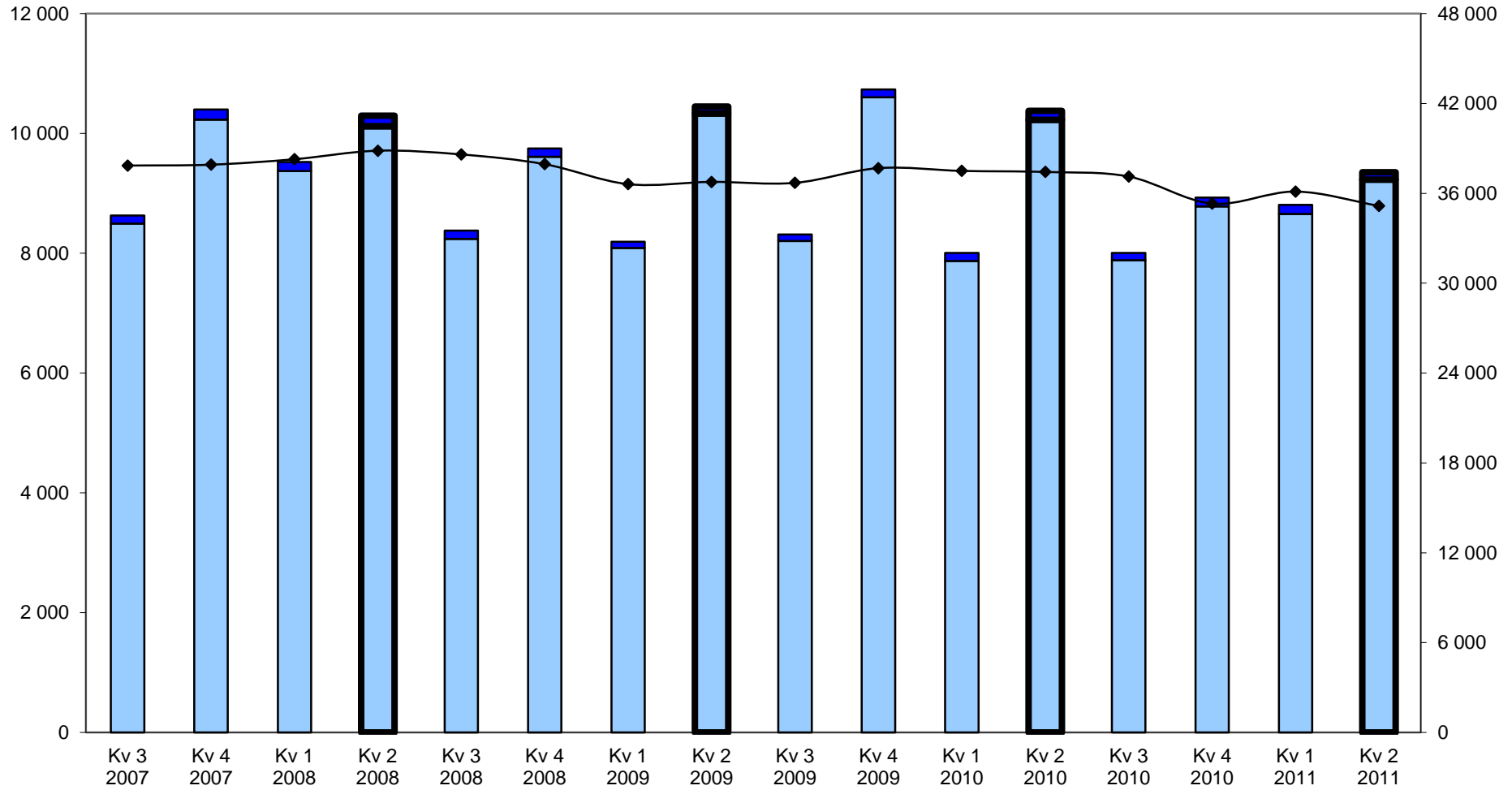
Lastbilstrafik 2011					
Antal transporter i 1000-tal					
	Kvartal 1	Kvartal 2	Kvartal 3	Kvartal 4	Totalt
2007	9 160	9 726	8 629	10 400	37 915
2008	9 525	10 297	8 377	9 750	37 949
2009	8 191	10 450	8 311	10 734	37 685
2010	8 005	10 378	8 007	8 929	35 319
2011	8 807	9 353	7 959	9 046	35 165
Körda kilometer i 1000-tal km					
	Kvartal 1	Kvartal 2	Kvartal 3	Kvartal 4	Totalt
2007	699 217	745 023	660 565	722 546	2 827 351
2008	736 844	788 157	658 489	746 331	2 929 821
2009	635 817	659 973	604 744	741 153	2 641 686
2010	602 477	773 288	644 690	717 938	2 738 393
2011	674 639	712 042	580 981	701 447	2 669 110

Lastbilstrafik 2011					
Lastad godsmängd i 1000-tal ton					
	Kvartal 1	Kvartal 2	Kvartal 3	Kvartal 4	Totalt
2007	84 071	90 758	83 910	101 383	360 122
2008	91 905	102 270	75 682	97 452	367 309
2009	78 039	90 181	73 339	92 233	333 792
2010	69 478	96 669	75 962	79 966	322 075
2011	80 519	82 058	83 032	85 372	330 981
Transportarbete i miljoner tonkm					
	Kvartal 1	Kvartal 2	Kvartal 3	Kvartal 4	Totalt
2007	10 303	10 623	9 205	10 394	40 525
2008	10 760	11 300	9 276	11 031	42 367
2009	8 659	8 665	7 990	9 727	35 041
2010	7 958	10 328	8 219	9 768	36 273
2011	9 617	9 820	8 071	9 439	36 946

Antal transporter (1 000-tal) under fyra år.

Antal transporter
(1 000-tal)

Rullande fyra kvartal
(1 000-tal)

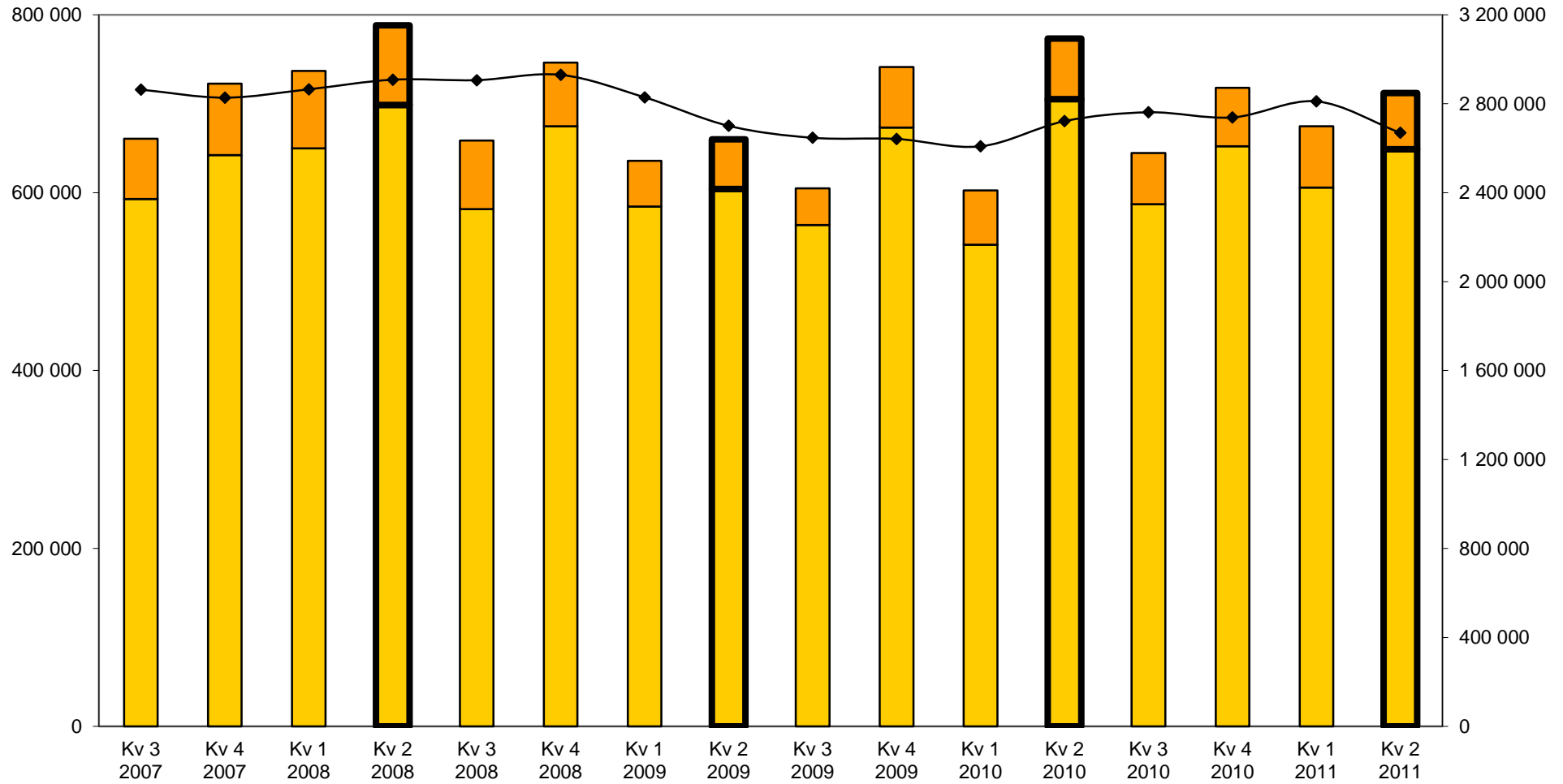


■ Inrikes kvartalsdata
 ■ Utrikes kvartalsdata
 ◆ Rullande fyra kvartal

Körda kilometer
(1 000-tal km)

Körda kilometer (1 000-tal km) under fyra år.

Rullande fyra kvartal
(1 000-tal km)

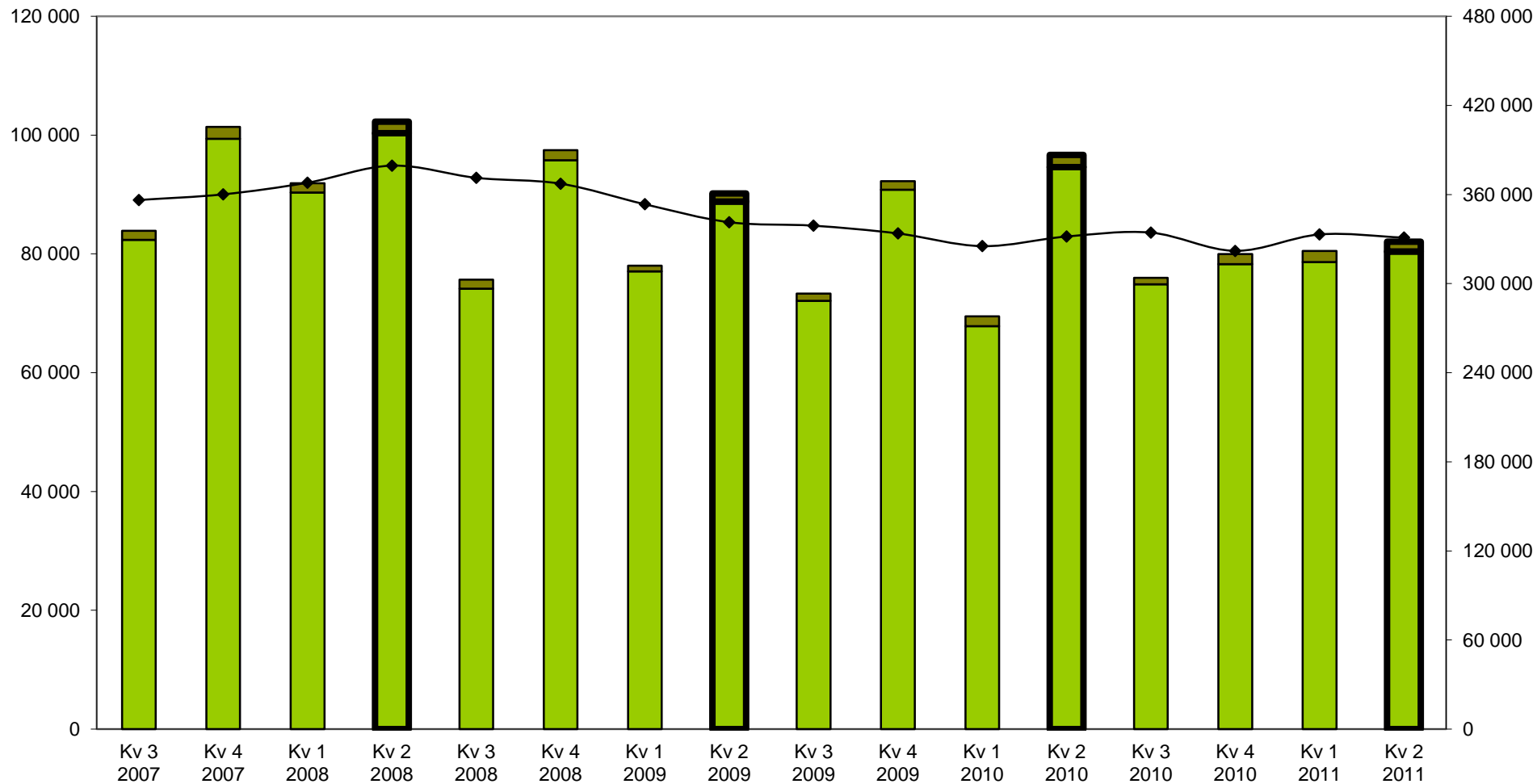


Inrikes kvartalsdata Utrikes kvartalsdata Rullande fyra kvartal

Lastad godsmängd (1 000-tals ton) under fyra år.

Lastad godsmängd
(1 000-tal ton)

Rullande fyra kvartal
(1 000-tal ton)

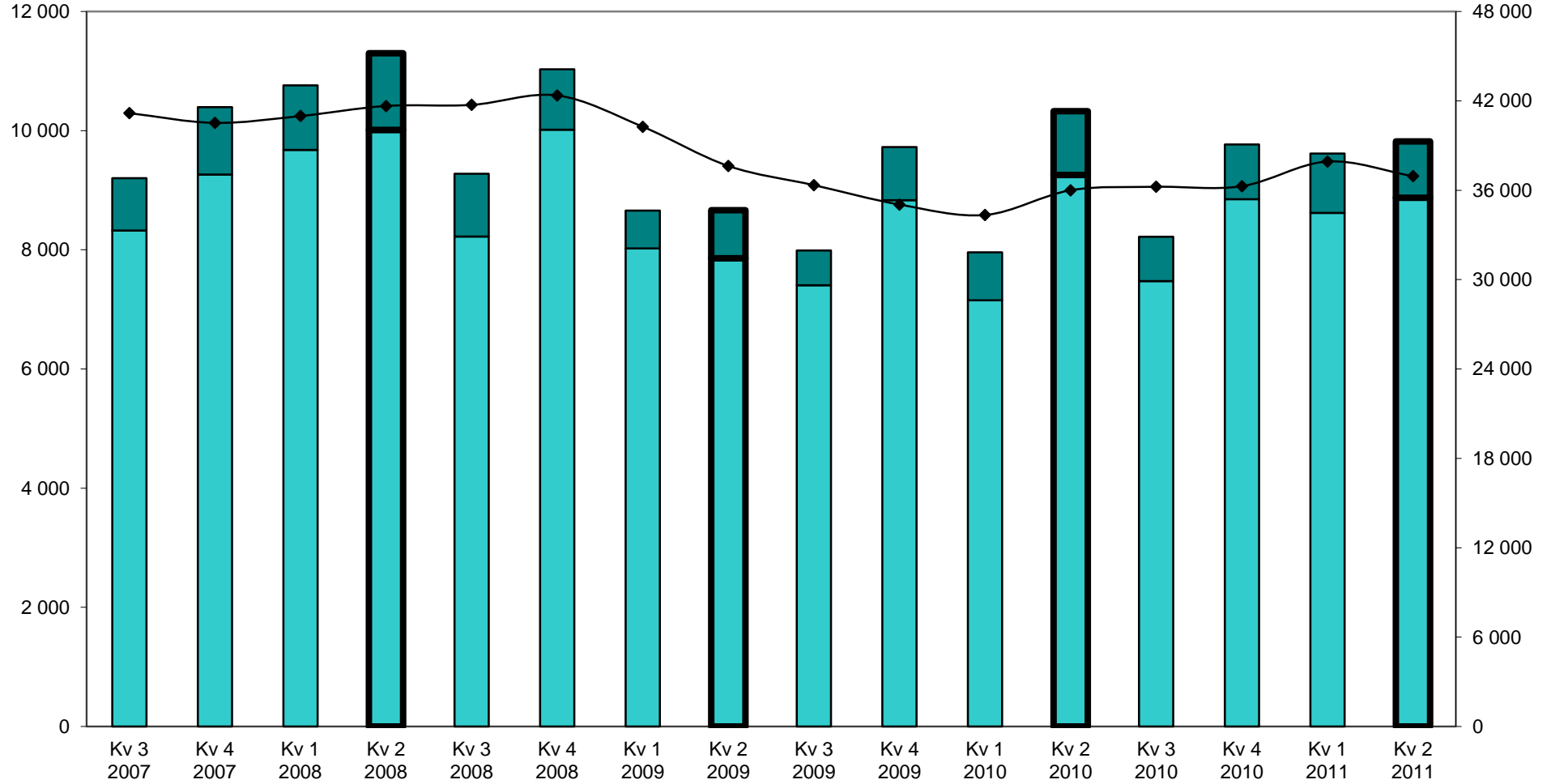


■ Inrikes kvartalsdata
 ■ Utrikes kvartalsdata
 ◆ Rullande fyra kvartal

Transportarbete (miljoner ton-km) under fyra år.

Transportarbete
(miljoner ton-km)

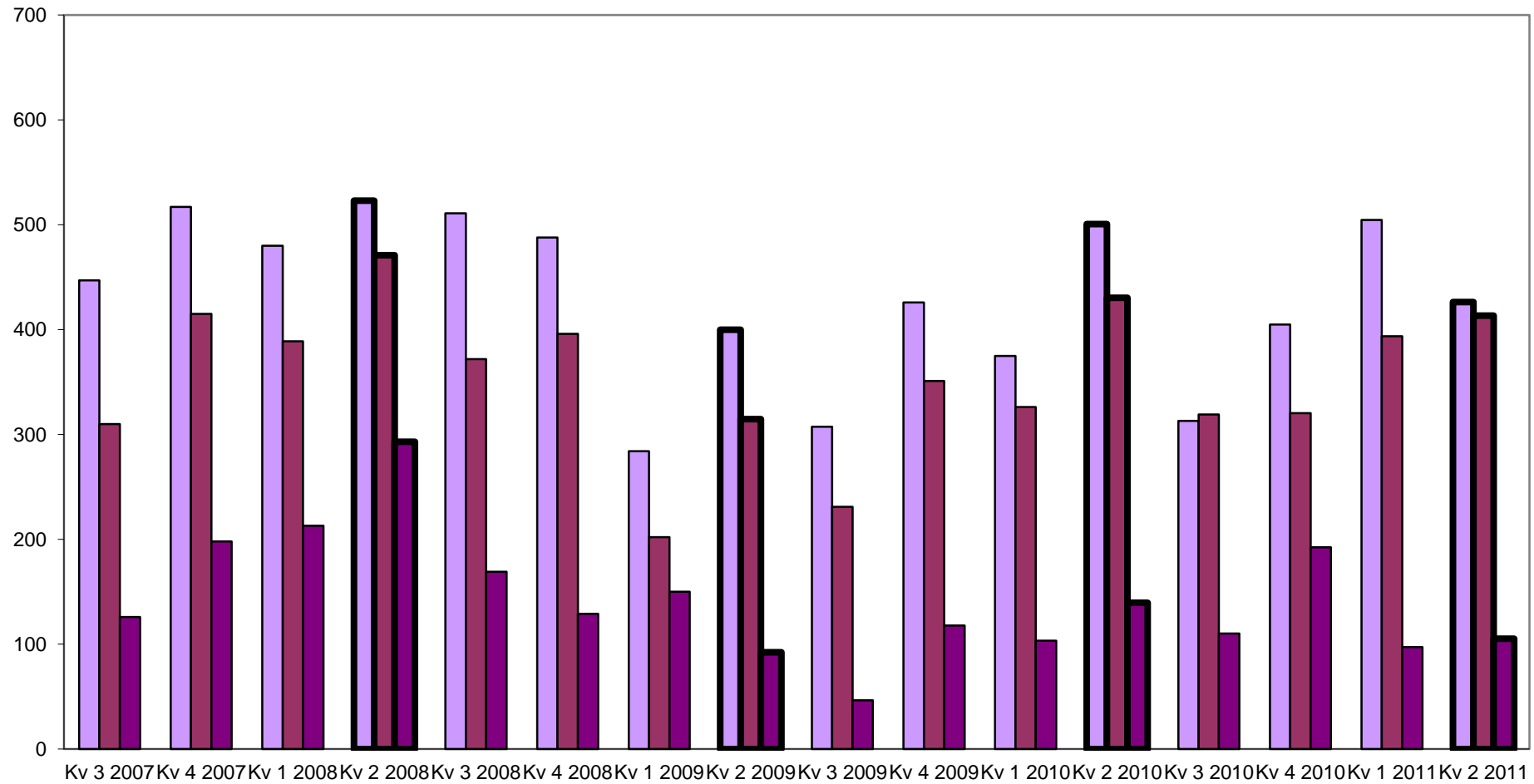
Rullande fyra kvartal
(miljoner ton-km)



■ Inrikes kvartalsdata
 ■ Utrikes kvartalsdata
 ◆ Rullande fyra kvartal

Utrikes transportarbete
(miljoner ton-km)

Utrikes transportarbete (miljoner ton-km) under fyra år.



■ Från Sverige till Utlandet ■ Från Utlandet till Sverige ■ Cabotage och tredjelandstrafik

Kvartal	Antal transporter i 1 000-tal		
	Inrikes kvartalsdata	Utrikes kvartalsdata	Rullande fyra kvartal
Kv 3 2007	8 497	132	37 858
Kv 4 2007	10 232	168	37 915
Kv 1 2008	9 372	153	38 280
Kv 2 2008	10 121	176	38 851
Kv 3 2008	8 238	139	38 599
Kv 4 2008	9 609	141	37 949
Kv 1 2009	8 087	103	36 615
Kv 2 2009	10 334	116	36 767
Kv 3 2009	8 203	108	36 702
Kv 4 2009	10 605	129	37 685
Kv 1 2010	7 869	137	37 500
Kv 2 2010	10 228	150	37 428
Kv 3 2010	7 883	124	37 124
Kv 4 2010	8 783	146	35 319
Kv 1 2011	8 655	152	36 121
Kv 2 2011	9 230	123	35 165

Kvartal	Lastad godsmängd i 1 000-tal ton		
	Inrikes kvartalsdata	Utrikes kvartalsdata	Rullande fyra kvartal
Kv 3 2007	82 382	1 528	356 319
Kv 4 2007	99 396	1 987	360 122
Kv 1 2008	90 328	1 577	367 956
Kv 2 2008	100 328	1 942	379 468
Kv 3 2008	74 162	1 520	371 240
Kv 4 2008	95 777	1 675	367 309
Kv 1 2009	77 069	970	353 443
Kv 2 2009	88 815	1 366	341 353
Kv 3 2009	72 092	1 247	339 011
Kv 4 2009	90 821	1 413	333 792
Kv 1 2010	67 856	1 622	325 231
Kv 2 2010	94 612	2 056	331 719
Kv 3 2010	74 873	1 089	334 342
Kv 4 2010	78 260	1 706	322 075
Kv 1 2011	78 650	1 870	333 116
Kv 2 2011	80 409	1 649	330 981

Kvartal	Utrikes transportarbete i miljoner ton-km		
	Från Sverige till Utlandet	Från Utlandet till Sverige	Cabotage och tredjelandstrafik
Kv 3 2007	447	310	126
Kv 4 2007	517	415	198
Kv 1 2008	480	389	213
Kv 2 2008	523	471	293
Kv 3 2008	511	372	169
Kv 4 2008	488	396	129
Kv 1 2009	284	202	150
Kv 2 2009	400	315	92
Kv 3 2009	307	231	47
Kv 4 2009	426	351	118
Kv 1 2010	375	326	103
Kv 2 2010	501	431	140
Kv 3 2010	313	319	110
Kv 4 2010	405	320	192
Kv 1 2011	505	394	97
Kv 2 2011	426	413	105

Kvartal	Körda kilometer i 1 000-tal km		
	Inrikes kvartalsdata	Utrikes kvartalsdata	Rullande fyra kvartal
Kv 3 2007	592 976	67 589	2 863 445
Kv 4 2007	642 343	80 203	2 827 351
Kv 1 2008	649 778	87 066	2 864 978
Kv 2 2008	698 621	89 536	2 908 112
Kv 3 2008	581 431	77 058	2 906 036
Kv 4 2008	674 786	71 545	2 929 821
Kv 1 2009	584 483	51 334	2 828 794
Kv 2 2009	604 170	55 803	2 700 610
Kv 3 2009	563 641	41 103	2 646 865
Kv 4 2009	673 308	67 844	2 641 686
Kv 1 2010	541 364	61 113	2 608 346
Kv 2 2010	705 181	68 108	2 721 662
Kv 3 2010	587 112	57 577	2 761 608
Kv 4 2010	652 170	65 768	2 738 393
Kv 1 2011	605 780	68 859	2 810 555
Kv 2 2011	648 864	63 179	2 669 110

Kvartal	Transportarbete i miljoner ton-km		
	Inrikes kvartalsdata	Utrikes kvartalsdata	Rullande fyra kvartal
Kv 3 2007	8 323	882	41 178
Kv 4 2007	9 265	1 129	40 525
Kv 1 2008	9 678	1 082	40 982
Kv 2 2008	10 013	1 287	41 659
Kv 3 2008	8 225	1 051	41 730
Kv 4 2008	10 018	1 013	42 367
Kv 1 2009	8 023	636	40 266
Kv 2 2009	7 858	807	37 632
Kv 3 2009	7 404	585	36 345
Kv 4 2009	8 832	895	35 041
Kv 1 2010	7 154	804	34 340
Kv 2 2010	9 257	1 071	36 002
Kv 3 2010	7 476	743	36 232
Kv 4 2010	8 851	918	36 273
Kv 1 2011	8 621	996	37 931
Kv 2 2011	8 875	945	36 946



Trafikanalys är en kunskapsmyndighet för transportpolitiken. Vi analyserar och utvärderar föreslagna och genomförda åtgärder inom transportpolitiken. Vi ansvarar även för officiell statistik inom områdena transporter och kommunikationer. Trafikanalys bildades den 1 april 2010 och har huvudkontor i Stockholm samt kontor i Östersund.

Trafikanalys
Sveavägen 90
113 59 Stockholm

Tel 010 414 42 00
Fax 010 414 42 10
trafikanalys@trafa.se
www.trafa.se