



Lastbilstrafik 2010, kvartal 4 **Statistik**
Swedish national and international **2011:5**
road goods transport 2010, quarter 4

Lastbilstrafik 2010, kvartal 4 **Statistik**
Swedish national and international **2011:5**
road goods transport 2010, quarter 4

Trafikanalys

Adress: Sveavägen 90

113 59 Stockholm

Telefon: 010 414 42 00

Fax: 010 414 42 10

E-post: trafikanalys@trafa.se

Webbadress: www.trafa.se

Ansvarig utgivare: Brita Saxton

Producent: Statisticon AB

Publiceringsdatum: 2011-03-29

Lastbilstrafik 2010 kvartal 4 - Sammanfattning

"Lastbilstrafik – inrikes och utrikes trafik med svenska lastbilar, kvartal 4 år 2010" är en kvartalsrapport som visar all inrikes och utrikes trafik med svenskregistrerade lastbilar under det fjärde kvartalet år 2010.

Under fjärde kvartalet har inrikes transporter med "lastbil utan last" minskat kraftigt för andra kvartalet i rad. Minskningen på 46 procent är statistiskt säkerställd.

Det innebär också att antal "körda kilometer utan last" på de svenska vägarna blivit färre. Minskningen är 28 procent och är också statistiskt säkerställd. I rapporten har fjärde kvartalet år 2010 jämförts med samma period år 2009.

För branschen är det glädjande att andelen tomma lastbilar på vägarna minskar. Det innebär både minskad klimatpåverkan och förbättrad effektivitet.

I kvartalsrapporten redovisas inrikes och utrikes trafik med svenska lastbilar under ett flertal olika rubriker och ämnen. Här finns exempelvis statistik över:

- Antal transporter med och utan gods.

- Antal körda kilometer som definitionsmässigt kallas trafikarbete.

- Antal ton som transporteras per kilometer och per körning vilket redovisas i måttet tonkilometer. Definitionsmässigt kallas det för transportarbete.

I rapporten finns också tabeller på lastad och lossad godsmängd, olika varuslag med mera.

Totalt genomförde svenskregistrerade lastbilar närmare 9 miljoner transporter under fjärde kvartalet år 2010. Under perioden fraktades närmare 80 miljoner ton gods. Trafikarbetet, det vill säga antal körda kilometer, uppgick till nära 718 miljoner. Sammantaget utfärdades drygt 9 miljarder tonkilometer transportarbete.

Den övervägande delen av svenska lastbilars godstrafik sker inom landet. Under fjärde kvartalet år 2010 var 98 procent inrikes trafik. Den yrkesmässiga trafiken var klart störst. Yrkesmässig trafik är transporter åt andra mot betalning, exempelvis godstrafik. I rapporten skiljer man på yrkesmässig och firmabilsmässig trafik.

Grossister och återförsäljare som distribuerar egna varor till sina kunder går under beteckningen firmabilstrafik. Nästan en femtedel av alla transporter var under fjärde kvartalet firmabilstrafik. Resterande, drygt fyra femtedelar, var yrkesmässig trafik.

Räknat på tonkilometer dominerar yrkestrafiken totalt på de svenska vägarna jämfört med firmabilstrafiken. Den yrkesmässiga trafiken stod under fjärde kvartalet för 92 procent av transportarbetet.

Och av alla inrikes transporter, såväl lastat som lossat gods, så gick de flesta transportererna inom det egna länet, i genomsnitt 71 procent räknat på hela landet.

Transportarbetet ökade kraftigt i den del av utrikes trafiken som går under rubriken tredjelandstrafik, det vill säga trafik mellan två länder som inte är Sverige. En positiv utveckling för branschen. Samtidigt är det en liten del av svenskregistrerade lastbilars transportverksamhet. Två procent av det totala antalet transporter och nära 10 procent av allt transportarbete under fjärde kvartalet var utrikes trafik. Av dessa 10 procent stod tredjelandstrafiken för 16 procent av transportarbetet.

Under fjärde kvartalet har det totala antalet transporter minskat med 17 procent jämfört med fjärde kvartalet året innan. Och minskningen på inrikes transporter var lika stor, 17 procent. Minskningen är statistiskt säkerställd.

Fotnot: De värden för utrikes transporter som redovisas på kvartalsnivå är osäkra. Det redovisas i tabellerna med konfidensintervall för varje värde. Stor försiktighet ska tillämpas vid jämförelse mellan kvartalen och när slutsatser dras om förändringar för utrikes transporter.

Fakta om statistiken

Statistikens innehåll och tillförlitlighet

Föreliggande rapport Lastbilstrafik – inrikes och utrikes trafik med svenska lastbilar (Kvartal 4 år 2010) syftar till att visa såväl inrikes som utrikes trafik med svenskregistrerade lastbilar gällande antal transporter, körda kilometer, lastad godsmängd och transportarbete. Rapporten omfattar kvartalsvärden samt värden för rullande fyra kvartal.

Undersökningspopulationen består av objektet "lastbil" och avser endast transporter som utförs av svenskregistrerade last-/dragbilar med en maximilastvikt på 3,5 ton eller mer. Urvalet består av cirka 3 000 fordon per kvartal. Urvalet begränsas till att fordonet ska vara i trafik, årsmodellen ska vara yngre än 30 år samt att bilens ägare skall finnas med i Statistiska centralbyråns (SCB) Företagsregister. Underlag till urvalet är Transportstyrelsens Yrkestrafikregister, Transportstyrelsens Fordonsregister samt körsträckedata från SCB:s körsträckedatabas.

För varje utvald lastbil ska uppgifter lämnas avseende en specifik mätvecka. Uppgiftslämnare är lastbilsägaren vid den aktuella tidpunkten. Frågeformuläret innehåller allmänna avsnitt där till exempel antalet körda kilometer samt uppgifter om släp och eventuella transporter på färja eller järnväg ska anges. En sändningsjournal innehållande bland annat lastningsort, lossningsort, körda kilometer, sändningens vikt och varuslag ska sedan föras avseende den aktuella mätveckan. Uppgiftsinsamling sker huvudsakligen via postenkäter och med två skriftliga påminnelser.

Statistikens totala tillförlitlighet är bra. Det vägda bortfallet är 30,4 procent avseende fjärde kvartalet år 2010. Det vägda bortfallet är ett mått där hänsyn tas till varierande urvalssannolikheter mellan strata. Det ovägda bortfallet är 28,9 procent avseende fjärde kvartalet. De relativa osäkerhetsmarginalerna (95%) redovisas för samtliga resultat i kvartalsstatistiken. Skattningsförfarandet, så kallad rak uppräknings inom strata, justerar för bortfallet. Här antas att bortfallet "ser ut" som de svarande objekten.

Osäkerhetskällor för undersökningen är främst täckning och att undersökningen är baserad på urval. Se kvalitetsdeklarationen för vidare beskrivning av osäkerhetskällorna.

Bortfallet har två effekter på undersökningen: 1) I och med att antalet undersökta lastbilstransporter blir färre än avsett så blir den statistiska osäkerheten i resultatet större. Effekten kan utläsas i form av bredare konfidensintervall. 2) En känd företeelse är att den grupp som inte svarar i en undersökning ofta har ett annat beteende än den grupp som svarar. I denna undersökning kan det innebära att skattningar av till exempel totalt antal körda kilometer blir för höga eller för låga.

I vilken riktning bortfallet påverkar undersökningen och hur mycket går inte att avgöra utan att göra en bortfallsanalys. Någon sådan har inte gjorts för denna undersökning. Storleken på bortfallet är den indikation som finns på hur stor denna effekt kan vara. I den stratumvisa redovisningen framgår det att utrikestransporterna har en något högre bortfallsandel. Det innebär att för dessa skattningar är osäkerheten större. I de fall konfidensintervallen innefattar negativa värden ska dessa inte tolkas bokstavligt eftersom vikter och sträckor är positiva storheter. De breda konfidensintervallen indikerar framförallt att skattningen är mycket osäker.

Jämförbarhet och sammanvändbarhet

Mellan 1972 och 1999 har statistik tagits fram över svenska lastbilars transporter inom landet. Enligt den statistikharmonisering som påbjöds i och med EES-avtalet har Sverige sedan 1995 redovisat statistik över svenska lastbilars totala transportverksamhet, inklusive transporter i utlandet. Sedan första kvartalet år 2000 utförs undersökningen enligt EU-förordningen för statistikredovisning av vägtransporter (EG 1172/98).

Vissa förändringar mellan definitioner i de tidigare undersökningarna, till och med 1999, och föreliggande undersökning kan noteras. I den tidigare undersökningen om inrikes trafik används begreppet "körning" medan det i undersökningen om utrikestrafiken insamlades statistik per "utlandsresa." I föreliggande undersökning är "sändning" det centrala begreppet. I nuvarande undersökning ska alla transporter med svenskregistrerade lastbilar uppges varför även cabotage (inrikestrafik i annat land än Sverige) och tredjelandstrafik omfattas av undersökningen. I den tidigare utrikesundersökningen skulle resan starta i Sverige för att ingå i undersökningen. Från och med år 2003 infördes en något förändrad urvalsmetod, främst i syfte att förbättra precisionen i utrikestrafiken. Den förändrade metoden kan medföra att tidsserierna inte kan jämföras fullt ut.

Administrativa uppgifter

Trafikanalys är statistikansvarig myndighet för den officiella statistiken inom transport- och kommunikationssektorn. På uppdrag av Trafikanalys produceras statistiken av Statisticon AB.

Undersökningen utförs i enlighet med EU-förordning för statistikredovisning av vägtransporter (EG 1172/98). I enlighet med förordningen kommer avidentifierade uppgifter att överföras till EU:s statistiska databaser. Uppgifterna som lämnas till EU är sekretesskyddade enligt Euratom 1588/90.

Skyldighet att lämna uppgifter till undersökningen föreligger enligt lagen om den officiella statistiken (SFS 2001:99), förordningen om den officiella statistiken (SFS 2001:100) och Trafikanalys föreskrift (SIKAFS 2008:1). Uppgifter som lämnas till Trafikanalys hanteras enligt Offentlighets och sekretesslagen 24 kap §8 (SFS 2009:400).

Tillgänglighet och förståelighet

Statistiken publiceras i serien Trafikanalys Statistik, per kvartal och år. Rapporten finns tillgänglig i pdf- och Excel-format på Trafikanalys webbplats www.trafa.se. De uppgifter som Eurostat efterfrågar presenteras i Eurostats publikationer: *Panorama of Transport*, *EU Transport in figures*, *Statistics in Focus* och *New Cronos* (Eurostats databas).

Den statistiska kvartalsrapporten består av en textdel omfattande en sammanfattning, fakta om statistiken, definitioner och en resultatdel omfattande tabeller och diagram. Undersökningen är dokumenterad i föreliggande text, i kvalitetsdeklarationen *Beskrivning av statistiken* för undersökningen som finns på Trafikanalys hemsida samt i SCB:s rapport R&D Report 2003:1.

Frågor rörande lastbilstrafikundersökningen kan ställas till Sara Berntsson (010-414 42 07, sara.berntsson@trafa.se) på Trafikanalys. Frågor rörande genomförandet av undersökningen kan ställas till Mats Nyfjäll (08-402 29 06, mats.nyfjall@statisticon.se) på Statisticon AB.

Definitioner

Förklaringar och definitioner

Med **inrikes trafik** avses den trafik som svenskregistrerade lastbilar presterar med gods som både lastats och lossats inom landet.

Med **utrikes trafik** avses den trafik som svenskregistrerade lastbilar presterar med utrikes destinerat gods eller gods som lastas utrikes med svensk destination samt cabotage och tredjelandstrafik.

Med **cabotage** avses inrikestrafik i ett annat land än Sverige.

Med **tredjelandstrafik** avses trafik mellan två andra länder än Sverige.

Samtliga lastbilar i undersökningen ska ha en **maximilastvikt på 3,5 ton eller mer**.

Totalvikt är summan av fordonets tjänstevikt och den beräknade vikten av det största antal personer utom föraren och den största mängden gods som fordonet är inrättat för.

Tjänstevikt för lastbilar är den sammanlagda vikten av fordonet i normalt, fullt driftfärdigt skick vid användning av tyngsta till fordonet hörande karosseri, verktyg och reservhjul som hör till fordonet, bränsle, smörjolja, vatten samt föraren.

Maximilastvikt beräknas som skillnaden mellan fordonets totalvikt och tjänstevikt.

Lastbil enligt Bilregistret är ett fordon som ej är att anse som en personbil eller buss.

Trafikarbetet redovisas som antal körda kilometer.

Transportarbetet redovisas i tonkilometer. Tonkilometer beräknas som produkten av pålast i ton och körda kilometer per körning.

Yrkesmässig trafik avser transporter åt andra mot betalning tex. godstrafik.

Firmabilstrafik avser transporter för företagets egen räkning, exempelvis grossister och återförsäljare som distribuerar egna varor till sina kunder.

Summeringar stämmer inte alltid exakt med summeraden. Detta beror på avrundningar i delposterna.

Teckenförklaring

- .. Uppgifter ej tillgängliga
- . Uppgifter kan ej förekomma
- Intet finns att redovisa
- 0 Mindre än 0,5 av enheten
- k Korrigerade uppgifter

Storstadsområden

Stor-Stockholm = Stockholms län

Stor-Göteborg

Län	Kommun	Län	Kommu
14	40 Ale	14	62 Lilla Edet
14	89 Alingsås	14	81 Mölndal
14	80 Göteborg	14	02 Partille
14	01 Härryda	14	15 Stenungsund
13	84 Kungsbacka	14	19 Tjörn
14	82 Kungälv	14	07 Öckerö
14	41 Lerum		

Stor-Malmö

Län	Kommu	Län	Kommun
12	31 Burlöv	12	80 Malmö
12	85 Eslöv	12	64 Skurup
12	67 Höör	12	30 Staffanstorp
12	61 Kävlinge	12	63 Svedala
12	62 Lomma	12	87 Trelleborg
12	81 Lund	12	33 Vellinge

Tabell 1. Svenska lastbilars godstransporter, fjärde kvartalet 2010.

	Kvartal 4 2010	95 % konfidens- intervall	Kvartal 4 2009	95 % konfidens- intervall
Antal lastbilar, totalt	60 559		59 667	
därav				
Yrkesmässig trafik	44 139		43 983	
Firmabilstrafik	16 420		15 684	
Antal transporter i 1 000-tal	8 929 ±	1 009	10 734 ±	1 017
Inrikes trafik	8 783 ±	1 010	10 605 ±	1 018
därav				
Yrkesmässig trafik med last	5 406 ±	812	5 558 ±	561
Yrkesmässig trafik utan last	1 885 ±	351	3 484 ±	506
Firmabilstrafik med last	1 088 ±	310	892 ±	220
Firmabilstrafik utan last	404 ±	142	671 ±	242
Utrikes trafik	146 ±	34	129 ±	25
därav				
Med last	108 ±	25	93 ±	18
Utan last	38 ±	13	36 ±	9
Körda kilometer i 1 000-tal km	717 938 ±	37 392	741 153 ±	37 847
Inrikes trafik	652 170 ±	36 704	673 308 ±	37 142
därav				
Yrkesmässig trafik med last	468 021 ±	32 293	461 766 ±	30 250
Yrkesmässig trafik utan last	95 301 ±	10 432	133 106 ±	13 076
Firmabilstrafik med last	74 901 ±	14 186	56 994 ±	11 521
Firmabilstrafik utan last	13 947 ±	4 842	21 442 ±	8 539
Utrikes trafik	65 768 ±	12 543	67 844 ±	11 629
därav				
Med last	58 147 ±	11 188	59 851 ±	10 436
Utan last	7 621 ±	2 981	7 994 ±	2 566
Lastad godsmängd i 1 000-tal ton	79 966 ±	10 002	92 233 ±	8 770
Inrikes trafik	78 260 ±	10 008	90 821 ±	8 773
därav				
Yrkesmässig trafik	71 075 ±	9 936	83 318 ±	8 772
Firmabilstrafik	7 185 ±	2 139	7 503 ±	2 447
Utrikes trafik	1 706 ±	413	1 413 ±	306
därav				
Från Sverige till utlandet	863 ±	270	786 ±	196
Från utlandet till Sverige	574 ±	168	514 ±	133
Cabotage	96 ±	44	68 ±	40
Tredjelandstrafik	174 ±	108	45 ±	47
Transportarbete i miljoner ton-km	9 768 ±	667	9 727 ±	600
Inrikes trafik	8 851 ±	660	8 832 ±	590
därav				
Yrkesmässig trafik	8 186 ±	642	8 301 ±	584
Firmabilstrafik	664 ±	210	531 ±	153
Utrikes trafik	918 ±	184	895 ±	175
därav				
Från Sverige till utlandet	405 ±	100	426 ±	93
Från utlandet till Sverige	320 ±	82	351 ±	88
Cabotage	48 ±	27	81 ±	43
Tredjelandstrafik	144 ±	77	37 ±	35
Farligt gods, i 1 000-tal ton	3 198 ±	1 292	2 871 ±	945
Farligt gods, i miljoner tonkm	494 ±	182	430 ±	127

Tabell 2. Inrikes godstransporter med svenska lastbilar. Lastade och lossade godsmängder efter län samt efter destination respektive ursprung, fjärde kvartalet 2010.

Län	Lastad godsmängd, 1 000-tal ton				Lossad godsmängd, 1 000-tal ton			
	Totalt	95 % K.I.	Därav med destination (%)		Totalt	95 % K.I.	Därav med ursprung (%)	
			Inom egna länet/området	Till andra län/områden			Inom egna länet/området	Till andra län/områden
Totalt	78 260 ±	10 008	71	29	78 260 ±	10 008	71	29
Stockholm	12 863 ±	7 384	82	18	12 599 ±	7 390	83	17
Uppsala	1 668 ±	992	66	34	2 069 ±	1 077	53	47
Södermanland	1 001 ±	466	51	49	1 142 ±	552	45	55
Östergötland	3 379 ±	1 395	69	31	3 120 ±	1 323	75	25
Jönköping	4 179 ±	2 673	63	37	4 264 ±	2 656	62	38
Kronoberg	1 600 ±	648	60	40	1 788 ±	716	54	46
Kalmar	2 466 ±	1 150	55	45	2 291 ±	1 094	59	41
Gotland	391 ±	299	97	3	386 ±	298	98	2
Blekinge	984 ±	755	60	40	1 051 ±	733	56	44
Skåne	8 449 ±	1 743	67	33	8 242 ±	1 809	69	31
Därav Stor-Malmö ¹	5 555 ±	1 207	48	52	4 600 ±	1 098	59	41
Halland	2 019 ±	1 024	38	62	2 136 ±	873	36	64
Västra Götaland	12 934 ±	3 329	78	22	12 808 ±	3 273	79	21
Därav Stor-Göteborg ¹	6 852 ±	2 469	70	30	6 563 ±	2 399	73	27
Värmland	2 623 ±	1 185	77	23	2 836 ±	1 222	71	29
Örebro	2 846 ±	1 267	61	39	3 143 ±	1 263	55	45
Västmanland	1 836 ±	768	34	66	1 214 ±	593	52	48
Dalarna	3 072 ±	1 294	57	43	3 316 ±	1 320	52	48
Gävleborg	2 195 ±	912	54	46	2 278 ±	851	52	48
Västernorrland	3 118 ±	1 464	76	24	3 124 ±	1 429	75	25
Jämtland	4 427 ±	3 162	91	9	4 285 ±	3 151	94	6
Västerbotten	2 337 ±	1 400	85	15	2 584 ±	1 417	77	23
Norrbotten	3 871 ±	2 281	84	16	3 583 ±	2 219	91	9

¹ Se Definitioner

Tabell 3. Inrikes godstransporter med svenska lastbilar fördelat på varugrupper (NST2007). Antal transporter med last, körda kilometer med last, transporterad godsmängd och transportarbete, fjärde kvartalet år 2010.

Kod	Varugrupp	Antal transporter med last 1 000-tal		Körda kilometer med last 1 000-tal km		Transporterad godsmängd 1 000-tal ton		Transsportarbete Miljoner ton-km	
		Totalt	95 % K.I.	Totalt	95 % K.I.	Totalt	95 % K.I.	Totalt	95 % K.I.
Totalt		6 494 ±	829	542 922 ±	32 653	78 260 ±	10 008	8 851 ±	660
01	Produkter från jordbruk, skogsbruk och fiske	428 ±	99	42 577 ±	8 482	13 014 ±	3 259	1 288 ±	253
	<i>därav rundvirke</i>	270 ±	79	24 413 ±	5 314	10 384 ±	3 068	950 ±	208
02	Kol, råolja och naturgas	8 ±	11	1 523 ±	2 260	318 ±	453	63 ±	93
03	Malm, andra produkter från utvinning	1 159 ±	388	19 612 ±	5 113	20 277 ±	8 239	422 ±	123
	<i>därav jord, sten och sand</i>	1 141 ±	387	17 930 ±	4 901	19 607 ±	8 215	360 ±	111
04	Livsmedel, drycker och tobak	643 ±	125	109 780 ±	20 172	7 245 ±	1 494	1 854 ±	426
05	Textil, beklädnadsvaror, läder och lädervaror	23 ±	19	3 237 ±	2 616	109 ±	93	14 ±	12
06	Trä och varor av trä och kork (exkl.möbler), massa, papper och pappersvaror, trycksaker	281 ±	61	34 447 ±	7 235	5 373 ±	1 467	803 ±	196
	<i>därav sågade, hyvlade trävaror</i>	59 ±	19	9 973 ±	3 302	1 282 ±	460	278 ±	101
	<i>därav flis, trä-/sågavfall</i>	78 ±	35	7 290 ±	3 426	2 140 ±	1 085	222 ±	113
	<i>därav papper, papp och varor därav</i>	64 ±	26	8 047 ±	2 790	1 224 ±	661	176 ±	73
07	Stenkols- och raffinerade petroleumprodukter	117 ±	49	11 039 ±	3 974	2 874 ±	1 259	302 ±	135
	<i>därav raffinerade petroleumprodukter</i>	117 ±	49	11 039 ±	3 974	2 874 ±	1 259	302 ±	135
08	Kemikalier, kemiska produkter, konstfiber, gummi- och plastvaror samt kärnbränsle	75 ±	33	13 234 ±	4 963	1 727 ±	932	293 ±	112
09	Andra icke-metalliska mineraliska produkter	143 ±	65	12 031 ±	3 758	2 208 ±	977	252 ±	88
10	Metallvaror exkl. maskiner och utrustning	149 ±	59	18 505 ±	6 158	1 658 ±	707	285 ±	107
11	Maskiner och instrument	154 ±	63	13 501 ±	4 875	1 562 ±	791	168 ±	63
12	Transportutrustning	59 ±	31	11 813 ±	5 665	622 ±	366	113 ±	50
13	Möbler och andra tillverkade varor	46 ±	24	7 103 ±	3 304	389 ±	185	71 ±	37
14	Hushållsavfall, annat avfall och returråvara	614 ±	272	30 713 ±	7 588	4 366 ±	1 861	344 ±	121
15	Post och paket	116 ±	42	17 722 ±	6 661	901 ±	328	206 ±	104
16	Utrustning för transport och gods	1 295 ±	390	43 867 ±	7 501	4 940 ±	1 398	203 ±	45
17	Flyttgods, fordon för reparation	17 ±	11	2 011 ±	1 825	105 ±	85	21 ±	19
18	Styckegods och samlastat gods	788 ±	127	138 878 ±	22 081	7 783 ±	1 137	2 047 ±	328
19	Oidentifierbart gods	0 ±	0	0 ±	0	0 ±	0	0 ±	0
20	Andra varor, ej tidigare specificerade	379 ±	264	11 329 ±	5 408	2 788 ±	1 988	102 ±	48

Transporternas utveckling - lastbilstrafik

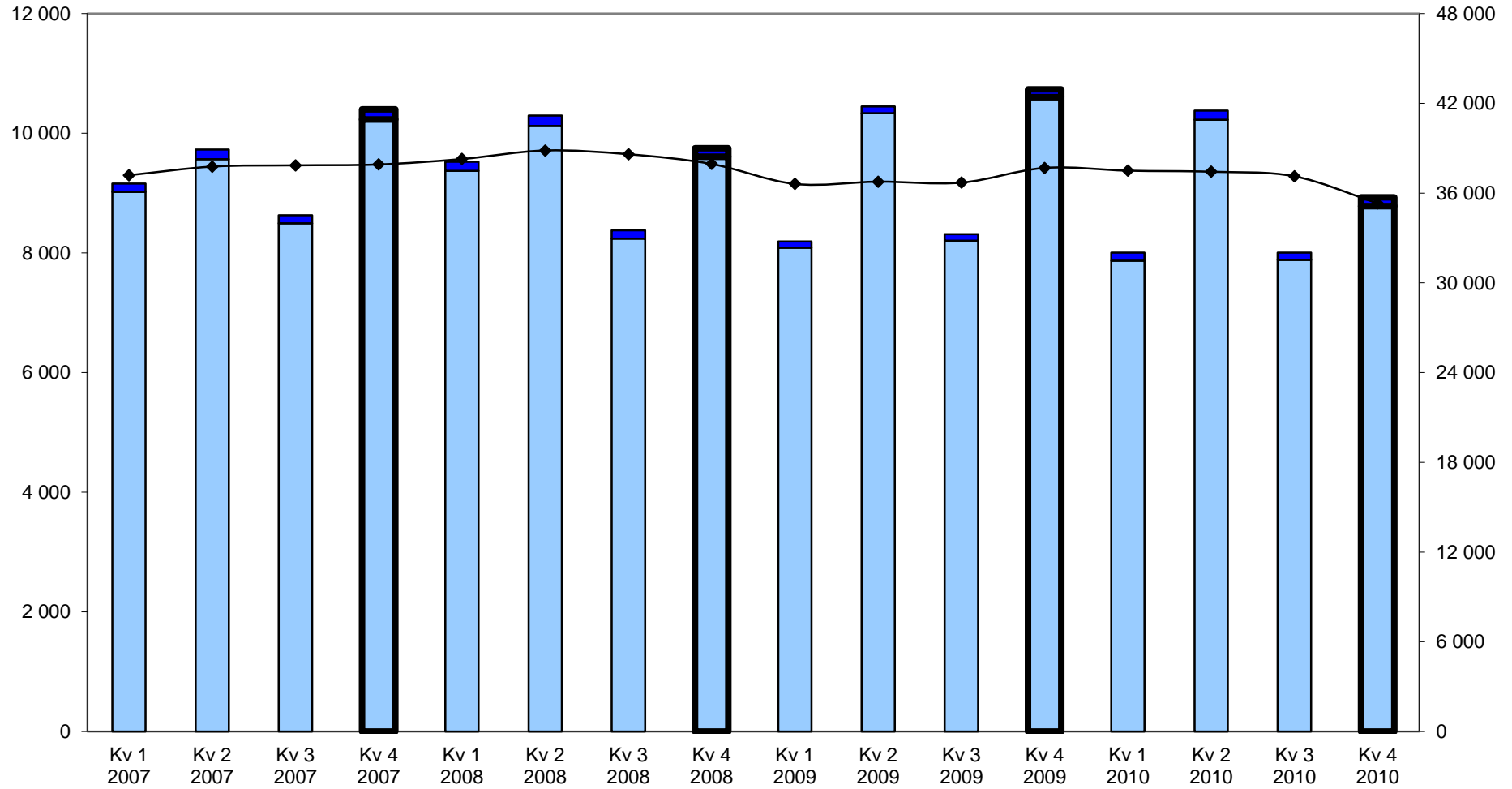
Lastbilstrafik 2010					
Antal transporter i 1000-tal					
	Kvartal 1	Kvartal 2	Kvartal 3	Kvartal 4	Totalt
2006	8 222	9 150	8 544	10 343	36 259
2007	9 160	9 726	8 629	10 400	37 915
2008	9 525	10 297	8 377	9 750	37 949
2009	8 191	10 450	8 311	10 734	37 685
2010	8 005	10 378	8 007	8 929	35 319
Körda kilometer i 1000-tal km					
	Kvartal 1	Kvartal 2	Kvartal 3	Kvartal 4	Totalt
2006	660 566	671 963	613 060	758 640	2 704 229
2007	699 217	745 023	660 565	722 546	2 827 351
2008	736 844	788 157	658 489	746 331	2 929 821
2009	635 817	659 973	604 744	741 153	2 641 686
2010	602 477	773 288	644 690	717 938	2 738 393

Lastbilstrafik 2010					
Lastad godsmängd i 1000-tal ton					
	Kvartal 1	Kvartal 2	Kvartal 3	Kvartal 4	Totalt
2006	78 986	86 693	79 003	97 580	342 262
2007	84 071	90 758	83 910	101 383	360 122
2008	91 905	102 270	75 682	97 452	367 309
2009	78 039	90 181	73 339	92 233	333 792
2010	69 478	96 669	75 962	79 966	322 075
Transportarbete i miljoner tonkm					
	Kvartal 1	Kvartal 2	Kvartal 3	Kvartal 4	Totalt
2006	10 463	9 510	8 879	11 047	39 899
2007	10 303	10 623	9 205	10 394	40 525
2008	10 760	11 300	9 276	11 031	42 367
2009	8 659	8 665	7 990	9 727	35 041
2010	7 958	10 328	8 219	9 768	36 273

Antal transporter (1 000-tal) under fyra år.

Antal transporter
(1 000-tal)

Rullande fyra kvartal
(1 000-tal)

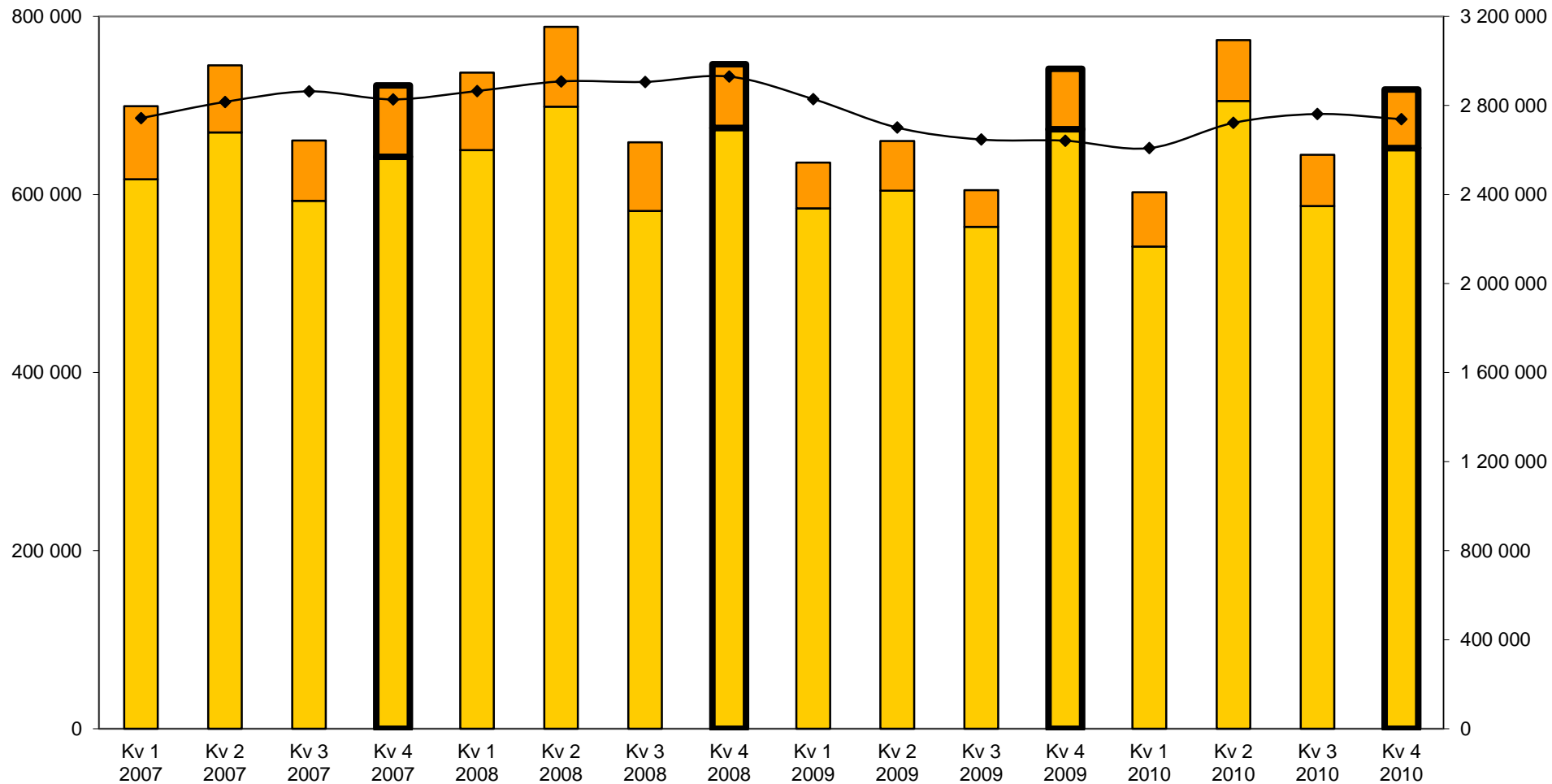


■ Inrikes kvartalsdata
 ■ Utrikes kvartalsdata
 ◆ Rullande fyra kvartal

Körda kilometer
(1 000-tal km)

Körda kilometer (1 000-tal km) under fyra år.

Rullande fyra kvartal
(1 000-tal km)

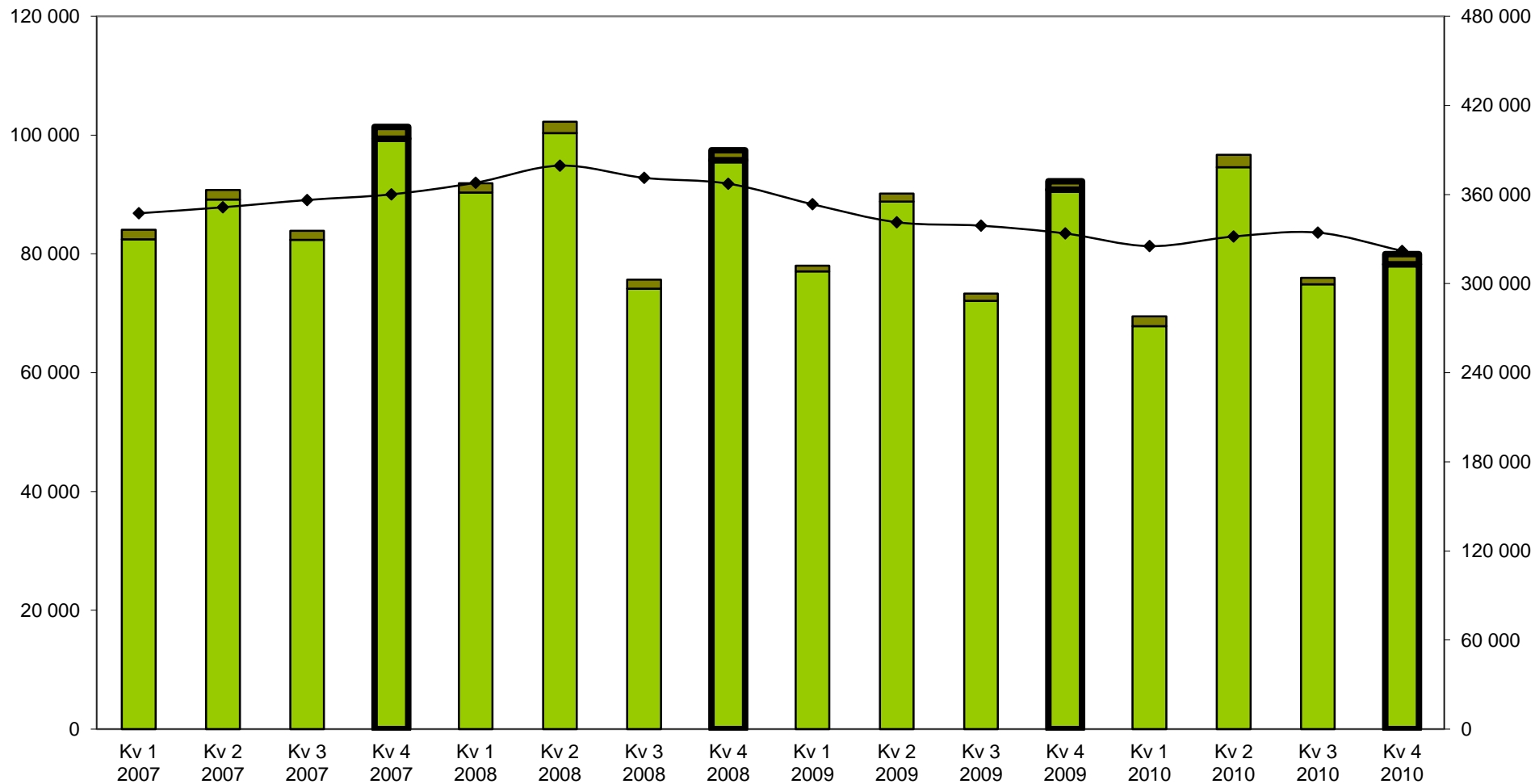


Inrikes kvartalsdata Utrikes kvartalsdata Rullande fyra kvartal

Lastad godsmängd (1 000-tals ton) under fyra år.

Lastad godsmängd
(1 000-tal ton)

Rullande fyra kvartal
(1 000-tal ton)



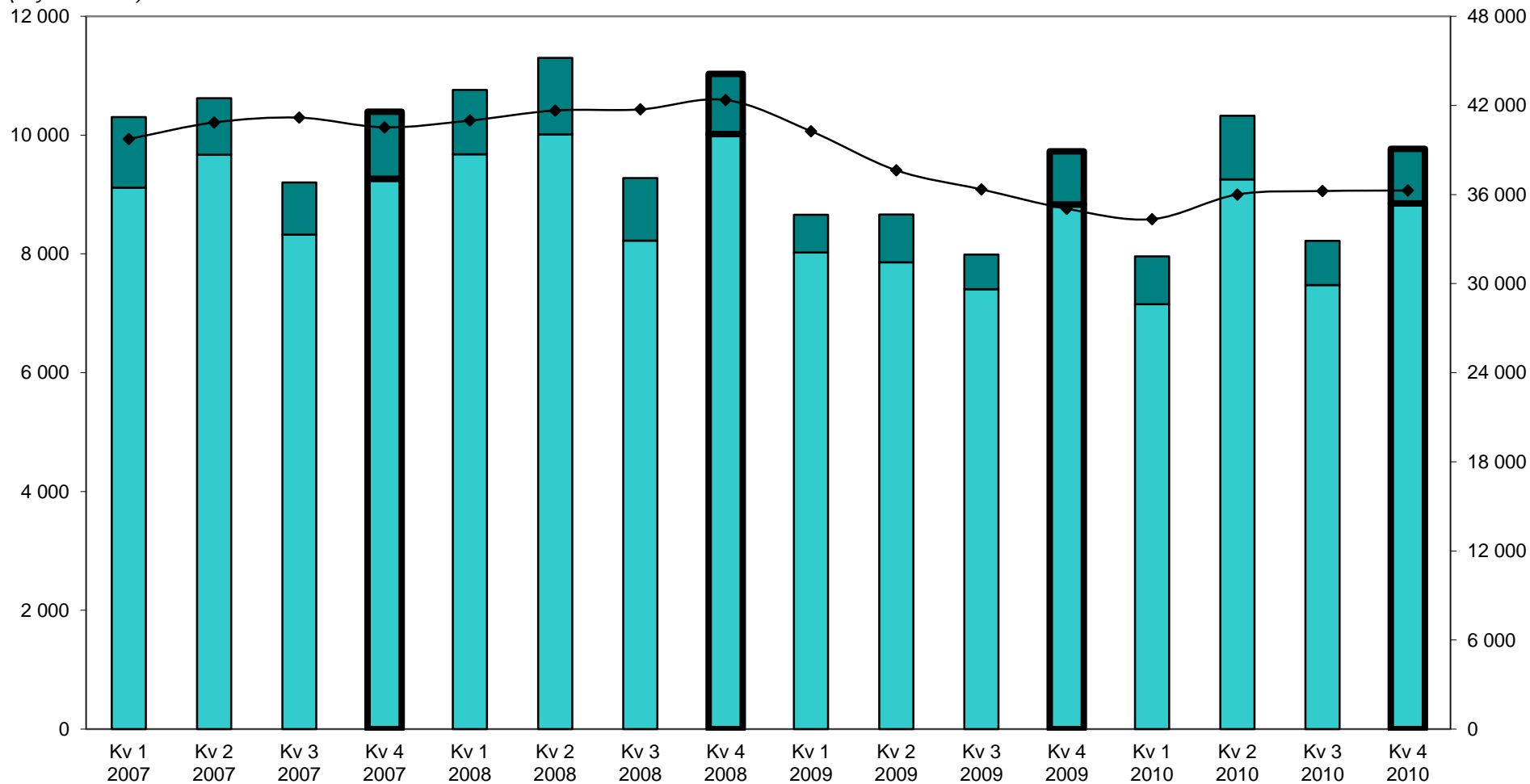
█ Inrikes kvartalsdata
 █ Utrikes kvartalsdata
 ◆ Rullande fyra kvartal



Transportarbete (miljoner ton-km) under fyra år.

Transportarbete
(miljoner ton-km)

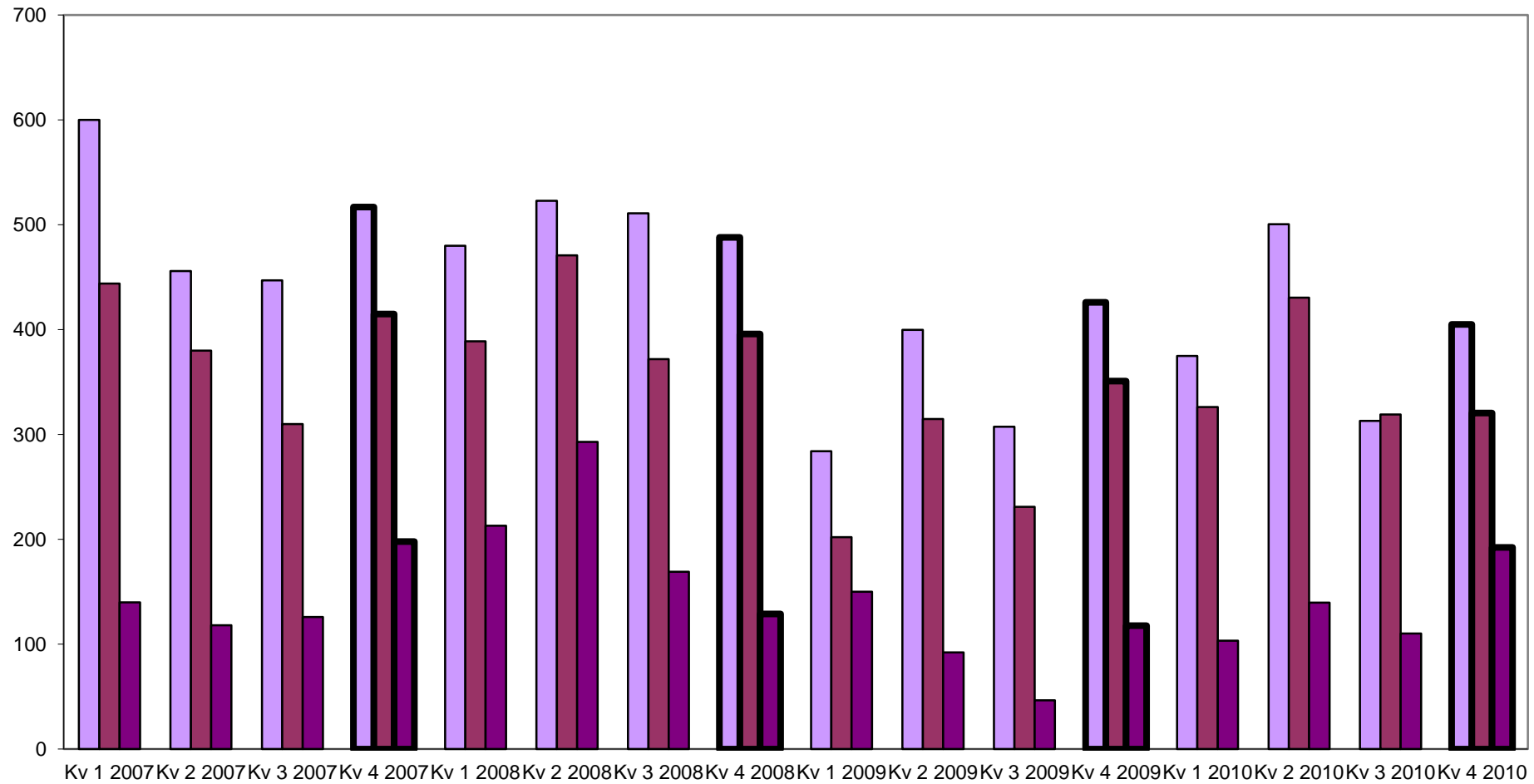
Rullande fyra kvartal
(miljoner ton-km)



■ Inrikes kvartalsdata
 ■ Utrikes kvartalsdata
 ◆ Rullande fyra kvartal

Utrikes transportarbete
(miljoner ton-km)

Utrikes transportarbete (miljoner ton-km) under fyra år.



■ Från Sverige till Utlandet ■ Från Utlandet till Sverige ■ Cabotage och tredjelandstrafik

Kvartal	Antal transporter i 1 000-tal		
	Inrikes kvartalsdata	Utrikes kvartalsdata	Rullande fyra kvartal
Kv 1 2007	9 021	139	37 197
Kv 2 2007	9 567	159	37 773
Kv 3 2007	8 497	132	37 858
Kv 4 2007	10 232	168	37 915
Kv 1 2008	9 372	153	38 280
Kv 2 2008	10 121	176	38 851
Kv 3 2008	8 238	139	38 599
Kv 4 2008	9 609	141	37 949
Kv 1 2009	8 087	103	36 615
Kv 2 2009	10 334	116	36 767
Kv 3 2009	8 203	108	36 702
Kv 4 2009	10 605	129	37 685
Kv 1 2010	7 869	137	37 500
Kv 2 2010	10 228	150	37 428
Kv 3 2010	7 883	124	37 124
Kv 4 2010	8 783	146	35 319

Kvartal	Lastad godsmängd i 1 000-tal ton		
	Inrikes kvartalsdata	Utrikes kvartalsdata	Rullande fyra kvartal
Kv 1 2007	82 465	1 606	347 347
Kv 2 2007	89 140	1 618	351 412
Kv 3 2007	82 382	1 528	356 319
Kv 4 2007	99 396	1 987	360 122
Kv 1 2008	90 328	1 577	367 956
Kv 2 2008	100 328	1 942	379 468
Kv 3 2008	74 162	1 520	371 240
Kv 4 2008	95 777	1 675	367 309
Kv 1 2009	77 069	970	353 443
Kv 2 2009	88 815	1 366	341 353
Kv 3 2009	72 092	1 247	339 011
Kv 4 2009	90 821	1 413	333 792
Kv 1 2010	67 856	1 622	325 231
Kv 2 2010	94 612	2 056	331 719
Kv 3 2010	74 873	1 089	334 342
Kv 4 2010	78 260	1 706	322 075

Kvartal	Utrikes transportarbete i miljoner ton-km		
	Från Sverige till Utlandet	Från Utlandet till Sverige	Cabotage och tredjelandstrafik
Kv 1 2007	600	444	140
Kv 2 2007	456	380	118
Kv 3 2007	447	310	126
Kv 4 2007	517	415	198
Kv 1 2008	480	389	213
Kv 2 2008	523	471	293
Kv 3 2008	511	372	169
Kv 4 2008	488	396	129
Kv 1 2009	284	202	150
Kv 2 2009	400	315	92
Kv 3 2009	307	231	47
Kv 4 2009	426	351	118
Kv 1 2010	375	326	103
Kv 2 2010	501	431	140
Kv 3 2010	313	319	110
Kv 4 2010	405	320	192

Kvartal	Körda kilometer i 1 000-tal km		
	Inrikes kvartalsdata	Utrikes kvartalsdata	Rullande fyra kvartal
Kv 1 2007	617 138	82 079	2 742 880
Kv 2 2007	669 724	75 299	2 815 940
Kv 3 2007	592 976	67 589	2 863 445
Kv 4 2007	642 343	80 203	2 827 351
Kv 1 2008	649 778	87 066	2 864 978
Kv 2 2008	698 621	89 536	2 908 112
Kv 3 2008	581 431	77 058	2 906 036
Kv 4 2008	674 786	71 545	2 929 821
Kv 1 2009	584 483	51 334	2 828 794
Kv 2 2009	604 170	55 803	2 700 610
Kv 3 2009	563 641	41 103	2 646 865
Kv 4 2009	673 308	67 844	2 641 686
Kv 1 2010	541 364	61 113	2 608 346
Kv 2 2010	705 181	68 108	2 721 662
Kv 3 2010	587 112	57 577	2 761 608
Kv 4 2010	652 170	65 768	2 738 393

Kvartal	Transportarbete i miljoner ton-km		
	Inrikes kvartalsdata	Utrikes kvartalsdata	Rullande fyra kvartal
Kv 1 2007	9 118	1 185	39 739
Kv 2 2007	9 669	954	40 852
Kv 3 2007	8 323	882	41 178
Kv 4 2007	9 265	1 129	40 525
Kv 1 2008	9 678	1 082	40 982
Kv 2 2008	10 013	1 287	41 659
Kv 3 2008	8 225	1 051	41 730
Kv 4 2008	10 018	1 013	42 367
Kv 1 2009	8 023	636	40 266
Kv 2 2009	7 858	807	37 632
Kv 3 2009	7 404	585	36 345
Kv 4 2009	8 832	895	35 041
Kv 1 2010	7 154	804	34 340
Kv 2 2010	9 257	1 071	36 002
Kv 3 2010	7 476	743	36 232
Kv 4 2010	8 851	918	36 273



Trafikanalys är en kunskapsmyndighet för transportpolitiken. Vi analyserar och utvärderar föreslagna och genomförda åtgärder inom transportpolitiken. Vi ansvarar även för officiell statistik inom områdena transporter och kommunikationer. Trafikanalys bildades 1 april 2010 och har huvudkontor i Stockholm samt kontor i Östersund.