



**Lastbilstrafik 2010, kvartal 3**    **Statistik**  
**Swedish national and international**    **2011:2**  
**road goods transport 2010, quarter 3**



**Lastbilstrafik 2010, kvartal 3**    **Statistik**  
**Swedish national and international**    **2011:2**  
**road goods transport 2010, quarter 3**

**Trafikanalys**

Adress: Sveavägen 90

113 59 Stockholm

Telefon: 010 414 42 00

Fax: 010 414 42 10

E-post: [trafikanalys@trafa.se](mailto:trafikanalys@trafa.se)

Webbadress: [www.trafa.se](http://www.trafa.se)

Ansvarig utgivare: Brita Saxton

Producent: Statisticon AB

Publiceringsdatum: 2011-01-18

# LASTBILSTRAFIK 2010 kvartal 3

## Publicering av den svenska kvartalsstatistiken som framställs enligt förordning EG 1172/98

Publiceringsdatum: 2011-01-18  
Reviderad 20150116: Tabell 2, storstadsområden

### Statistikansvarigmyndighet

Trafikanlays

### Kontaktperson

Abboud Ado tel. 010 - 414 42 06  
E-post: [abboud.ado@trafa.se](mailto:abboud.ado@trafa.se)

---

Kvartalsuppgifter publiceras      första kvartalet fastställs under juni år 2010  
                                                 andra kvartalet fastställs under september år 2010  
                                                 tredje kvartalet fastställs under januari år 2011  
                                                 fjärde kvartalet fastställs under mars år 2011

Samtliga fyra kvartal summeras till årsstatistik. Årsstatistiken fastställs under maj år 2011.

Exakt datum för publicering återfinns i publiceringsplanen på trafikanalyss hemsida [www.trafa.se/statistik](http://www.trafa.se/statistik)

## Lastbilstrafik 2010 kvartal 3 - Sammanfattning

Föreliggande rapport *Lastbilstrafik – inrikes och utrikes trafik med svenska lastbilar (Kvartal 3 år 2010)* syftar till att visa såväl inrikes som utrikes trafik med svenskregistrerade lastbilar. Rapporten redovisar antal transporter, trafikarbete, lastad och lossad godsmängd samt transportarbete.

Jämfört med motsvarande kvartal året innan har inrikes transporter utan last minskat för andra kvartalet i rad.

Mellan kvartal 3 år 2009 och kvartal 3 år 2010 är minskningen 34 procent, vilket är en statistiskt säkerställd minskning. Andelen tomkörningar av de totala inrikestrafikskörningarna har också minskat, detta gäller både avseende antal transporter och körda kilometer. Andelen transporter utan last minskade med 9 procentenheter från 37 procent till 28 procent medan andelen körda kilometer utan last minskade med 3 procentenheter från 22 procent till 19 procent. Även om vi jämför kvartal 3 år 2010 med kvartal 3 år 2008 dvs. innan finanskrisens påverkan på lastbilstransporter ser vi samma mönster dvs. en stor minskning av andelen transporter utan last i inrikes trafiken.

Antalet körda kilometer har ökat, varav körda kilometer i utrikes trafik har ökat med 40 procent jämfört med samma kvartal föregående år. Även denna förändring är statistiskt säkerställd.

**Totalt**, under tredje kvartalet år 2010, genomförde svenskregistrerade lastbilar drygt 8 miljoner transporter med totalt 76 miljoner ton gods. Sammantaget utfördes drygt 8 miljarder tonkilometer transportarbete. Trafikarbetet uppgick till närmare 645 miljoner kilometer, varav 82 procent omfattade transporter med last.

Transportverksamhet utgörs till övervägande del av **inrikes trafik**, motsvarande 91 procent av det totala transportarbetet under tredje kvartalet 2010. Den yrkesmässiga trafiken utgjorde den större delen av lastbilstrafiken. Under kvartalet utfördes 6,9 av totalt 7,5 miljarder tonkilometer inrikes transportarbete av yrkesmässig trafik.

Antalet inrikes transporter, såväl lastat som lossat gods, utfördes under kvartalet till 71 procent inom det egna länet. Drygt en femtedel, 22 procent, av det inrikes transporterade godset lastades och lossades i storstadsområdena, det vill säga Stockholms län, Stor-Malmö och Stor-Göteborg.

*Styckegods och samlastat gods, Produkter från jordbruk, skogsbruk och fiske* samt *Livsmedel, drycker och tobak* utgjorde under kvartalet de största specificerade varugrupperna, mätt i miljoner tonkilometer. Dessa varugrupper stod för drygt hälften av det totala transportarbetet. Varugruppen *Produkter från jordbruk, skogsbruk och fiske* utgjordes till stor del av *Rundvirke*, motsvarande 8,6 av totalt 11,9 miljoner ton transporterat gods.

**Utrikestrafiken** utgör en liten del av de svenskregistrerade lastbilarnas transportverksamhet. Utrikes transportarbete uppgick till närmare 743 miljoner tonkilometer, vilket utgjorde 9 procent av det totala transportarbetet med svenskregistrerade lastbilar under kvartalet. Av den totala godsmängden utgjorde den utrikes transporterade endast närmare 1,5 procent. Närmare 40 procent av godsmängden transporterades till Sverige och närmare 47 procent transporterades från Sverige. Resterande 13 procent av godsmängden transporterades i cabotage och tredjelandstrafik.

Det är viktigt att betänka att de värden för utrikes transporter som redovisas på kvartalsnivå är osäkra, vilket också redovisas i tabellerna med konfidensintervall för varje värde. Förändringsskattningarna mellan kvartalen blir då också osäkra. Det innebär att stor försiktighet ska tillämpas vid jämförelse mellan kvartalen och när slutsatser dras om förändringar i de utrikes transporterna.

## Fakta om statistiken

### Statistikens innehåll och tillförlitlighet

Föreliggande rapport *Lastbilstrafik – inrikes och utrikes trafik med svenska lastbilar (Kvartal 3 år 2010)* syftar till att visa såväl inrikes som utrikes trafik med svenskregistrerade lastbilar gällande antal transporter, körda kilometer, lastad godsmängd och transportarbete. Rapporten omfattar kvartalsvärden samt värden för rullande fyra kvartal.

Undersökningspopulationen består av objektet "lastbil" och avser endast transporter som utförs av svenskregistrerade last-/dragbilar med en maximilastvikt på 3,5 ton eller mer. Urvalet består av cirka 3 000 fordon per kvartal. Urvalet begränsas till att fordonet ska vara i trafik, årsmodellen ska vara yngre än 30 år samt att bilens ägare skall finnas med i Statistiska centralbyråns (SCB) Företagsregister. Underlag till urvalet är Transportstyrelsens Yrkestrafikregister, Transportstyrelsens Fordonsregister samt körsträckedata från SCB:s körsträckedatabas.

För varje utvald lastbil ska uppgifter lämnas avseende en specifik mätvecka. Uppgiftslämnare är lastbilsägaren vid den aktuella tidpunkten. Frågeformuläret innehåller allmänna avsnitt där till exempel antalet körda kilometer samt uppgifter om släp och eventuella transporter på färja eller järnväg ska anges. En sändningsjournal innehållande bland annat lastningsort, lossningsort, körda kilometer, sändningens vikt och varuslag ska sedan föras avseende den aktuella mätveckan. Uppgiftsinsamling sker huvudsakligen via postenkäter och med två skriftliga påminnelser.

Statistikens totala tillförlitlighet är bra. Det vägda bortfallet är 29,5 procent avseende tredje kvartalet år 2010. Det vägda bortfallet är ett mått där hänsyn tas till varierande urvalssannolikheter mellan strata. Det ovägda bortfallet är 26,0 procent avseende tredje kvartalet. De relativa osäkerhetsmarginalerna (95%) redovisas för samtliga resultat i kvartalsstatistiken. Skattningsförfarandet, så kallad rak uppräknings inom strata, justerar för bortfallet. Här antas att bortfallet "ser ut" som de svarande objekten.

Osäkerhetskällor för undersökningen är främst täckning och att undersökningen är baserad på urval. Se kvalitetsdeklarationen för vidare beskrivning av osäkerhetskällorna.

Bortfallet har två effekter på undersökningen: 1) I och med att antalet undersökta lastbilstransporter blir färre än avsett så blir den statistiska osäkerheten i resultatet större. Effekten kan utläsas i form av bredare konfidensintervall. 2) En känd företeelse är att den grupp som inte svarar i en undersökning ofta har ett annat beteende än den grupp som svarar. I denna undersökning kan det innebära att skattningar av till exempel totalt antal körda kilometer blir för höga eller för låga.

I vilken riktning bortfallet påverkar undersökningen och hur mycket går inte att avgöra utan att göra en bortfallsanalys. Någon sådan har inte gjorts för denna undersökning. Storleken på bortfallet är den indikation som finns på hur stor denna effekt kan vara. I den stratumvisa redovisningen framgår det att utrikestransporterna har en något högre bortfallsandel. Det innebär att för dessa skattningar är osäkerheten större. I de fall konfidensintervallen innefattar negativa värden ska dessa inte tolkas bokstavligt eftersom vikter och sträckor är positiva storheter. De breda konfidensintervallen indikerar framförallt att skattningen är mycket osäker.

## Jämförbarhet och sammanvändbarhet

Mellan 1972 och 1999 har statistik tagits fram över svenska lastbilars transporter inom landet. Enligt den statistikharmonisering som påbjöds i och med EES-avtalet har Sverige sedan 1995 redovisat statistik över svenska lastbilars totala transportverksamhet, inklusive transporter i utlandet. Sedan första kvartalet år 2000 utförs undersökningen enligt EU-förordningen för statistikredovisning av vägtransporter (EG 1172/98).

Vissa förändringar mellan definitioner i de tidigare undersökningarna, till och med 1999, och föreliggande undersökning kan noteras. I den tidigare undersökningen om inrikes trafik används begreppet "körning" medan det i undersökningen om utrikestrafiken insamlades statistik per "utlandsresa." I föreliggande undersökning är "sändning" det centrala begreppet. I nuvarande undersökning ska alla transporter med svenskregistrerade lastbilar uppges varför även cabotage (inrikestrafik i annat land än Sverige) och tredjelandstrafik omfattas av undersökningen. I den tidigare utrikesundersökningen skulle resan starta i Sverige för att ingå i undersökningen. Från och med år 2003 infördes en något förändrad urvalsmetod, främst i syfte att förbättra precisionen i utrikestrafiken. Den förändrade metoden kan medföra att tidsserierna inte kan jämföras fullt ut.

## Administrativa uppgifter

Trafikanalys är statistikansvarig myndighet för den officiella statistiken inom transport- och kommunikationssektorn. På uppdrag av Trafikanalys produceras statistiken av Statisticon AB.

Undersökningen utförs i enlighet med EU-förordning för statistikredovisning av vägtransporter (EG 1172/98). I enlighet med förordningen kommer avidentifierade uppgifter att överföras till EU:s statistiska databaser. Uppgifterna som lämnas till EU är sekretesskyddade enligt Euratom 1588/90.

Skyldighet att lämna uppgifter till undersökningen föreligger enligt lagen om den officiella statistiken (SFS 2001:99), förordningen om den officiella statistiken (SFS 2001:100) och Trafikanalys föreskrift (SIKAFS 2008:1). Uppgifter som lämnas till Trafikanalys hanteras enligt Offentlighets och sekretesslagen 24 kap §8 (SFS 2009:400).

## Tillgänglighet och förståelighet

Statistiken publiceras i serien Trafikanalys Statistik, per kvartal och år. Rapporten finns tillgänglig i pdf- och Excel-format på Trafikanalys webbplats [www.trafa.se](http://www.trafa.se). De uppgifter som Eurostat efterfrågar presenteras i Eurostats publikationer: *Panorama of Transport*, *EU Transport in figures*, *Statistics in Focus* och *New Cronos* (Eurostats databas).

Den statistiska kvartalsrapporten består av en textdel omfattande en sammanfattning, fakta om statistiken, definitioner och en resultatdel omfattande tabeller och diagram. Undersökningen är dokumenterad i föreliggande text, i kvalitetsdeklarationen *Beskrivning av statistiken* för undersökningen som finns på Trafikanalys hemsida samt i SCB:s rapport R&D Report 2003:1.

Frågor rörande lastbilstrafikundersökningen kan ställas till Abboud Ado (010 - 414 42 06, [abboud.ado@trafa.se](mailto:abboud.ado@trafa.se)) på Trafikanalys. Frågor rörande genomförandet av undersökningen kan ställas till Mats Nyfjäll (08-402 29 06, [mats.nyfjall@statisticon.se](mailto:mats.nyfjall@statisticon.se)) på Statisticon AB.



## Definitioner

### Förklaringar och definitioner

Med **inrikes trafik** avses den trafik som svenskregistrerade lastbilar presterar med gods som både lastats och lossats inom landet.

Med **utrikes trafik** avses den trafik som svenskregistrerade lastbilar presterar med utrikes destinerat gods eller gods som lastas utrikes med svensk destination samt cabotage och tredjelandstrafik.

Med **cabotage** avses inrikestrafik i ett annat land än Sverige.

Med **tredjelandstrafik** avses trafik mellan två andra länder än Sverige.

Samtliga lastbilar i undersökningen ska ha en **maximilastvikt på 3,5 ton eller mer**.

**Totalvikt** är summan av fordonets tjänstevikt och den beräknade vikten av det största antal personer utom föraren och den största mängden gods som fordonet är inrättat för.

**Tjänstevikt** för lastbilar är den sammanlagda vikten av fordonet i normalt, fullt driftfardigt skick vid användning av tyngsta till fordonet hörande karosseri, verktyg och reservhjul som hör till fordonet, bränsle, smörjolja, vatten samt föraren.

**Maximilastvikt** beräknas som skillnaden mellan fordonets totalvikt och tjänstevikt.

**Lastbil** enligt Bilregistret är ett fordon som ej är att anse som en personbil eller buss.

**Trafikarbetet** redovisas som antal körda kilometer.

**Transportarbetet** redovisas i tonkilometer. Tonkilometer beräknas som produkten av pälást i ton och körda kilometer per körning.

**Yrkesmässig trafik** avser transporter åt andra mot betalning tex. godstrafik.

**Firmabilstrafik** avser transporter för företagets egen räkning, exempelvis grossister och återförsäljare som distribuerar egna varor till sina kunder.

Summeringar stämmer inte alltid exakt med summeraden. Detta beror på avrundningar i delposterna.

### Teckenförklaring

- .. Uppgifter ej tillgängliga
- . Uppgifter kan ej förekomma
- Intet finns att redovisa
- 0 Mindre än 0,5 av enheten
- k Korrigerade uppgifter

### Storstadsområden

#### Stor-Stockholm = Stockholms län

#### Stor-Göteborg

Län	Kommun	Län	Kommu
14	40 Ale	14	62 Lilla Edet
14	89 Alingsås	14	81 Mölndal
14	80 Göteborg	14	02 Partille
14	01 Härryda	14	15 Stenungsund
13	84 Kungsbacka	14	19 Tjörn
14	82 Kungälv	14	07 Öckerö
14	41 Lerum		

#### Stor-Malmö

Län	Kommu	Län	Kommun
12	31 Burlöv	12	80 Malmö
12	85 Eslöv	12	64 Skurup
12	67 Höör	12	30 Staffanstorp
12	61 Kävlinge	12	63 Svedala
12	62 Lomma	12	87 Trelleborg
12	81 Lund	12	33 Vellinge

Tabell 1. Svenska lastbilars godstransporter, tredje kvartalet 2010.

	Kvartal 3 2010	95 % konfidens- intervall	Kvartal 3 2009	95 % konfidens- intervall
<b>Antal lastbilar, totalt</b>	<b>60 287</b>		<b>59 982</b>	
därav				
Yrkesmässig trafik	43 623		43 882	
Firmabilstrafik	16 664		16 100	
<b>Antal transporter i 1 000-tal</b>	<b>8 007 ±</b>	795	<b>8 311 ±</b>	<b>1 041</b>
<b>Inrikes trafik</b>	<b>7 883 ±</b>	<b>795</b>	<b>8 203 ±</b>	<b>1 041</b>
därav				
Yrkesmässig trafik med last	4 893 ±	585	4 179 ±	529
Yrkesmässig trafik utan last	1 815 ±	294	2 750 ±	471
Firmabilstrafik med last	818 ±	257	982 ±	372
Firmabilstrafik utan last	357 ±	141	291 ±	126
<b>Utrikes trafik</b>	<b>124 ±</b>	<b>51</b>	<b>108 ±</b>	<b>28</b>
därav				
Med last	83 ±	28	73 ±	18
Utan last	40 ±	24	36 ±	12
<b>Körda kilometer i 1 000-tal km</b>	<b>644 690 ±</b>	35 902	<b>604 744 ±</b>	<b>37 750</b>
<b>Inrikes trafik</b>	<b>587 112 ±</b>	<b>34 665</b>	<b>563 641 ±</b>	<b>37 424</b>
därav				
Yrkesmässig trafik med last	412 825 ±	28 579	380 994 ±	30 509
Yrkesmässig trafik utan last	95 181 ±	10 740	109 829 ±	11 849
Firmabilstrafik med last	62 999 ±	13 192	60 683 ±	13 546
Firmabilstrafik utan last	16 108 ±	4 979	12 135 ±	3 531
<b>Utrikes trafik</b>	<b>57 577 ±</b>	<b>12 600</b>	<b>41 103 ±</b>	<b>8 536</b>
därav				
Med last	50 079 ±	10 397	34 603 ±	7 266
Utan last	7 499 ±	3 617	6 500 ±	2 307
<b>Lastad godsmängd i 1 000-tal ton</b>	<b>75 962 ±</b>	8 253	<b>73 339 ±</b>	<b>8 550</b>
<b>Inrikes trafik</b>	<b>74 873 ±</b>	<b>8 257</b>	<b>72 092 ±</b>	<b>8 547</b>
därav				
Yrkesmässig trafik	67 525 ±	7 652	65 735 ±	8 339
Firmabilstrafik	7 347 ±	3 419	6 357 ±	2 377
<b>Utrikes trafik</b>	<b>1 089 ±</b>	<b>240</b>	<b>1 247 ±</b>	<b>327</b>
därav				
Från Sverige till utlandet	516 ±	139	667 ±	229
Från utlandet till Sverige	433 ±	115	444 ±	149
Cabotage	83 ±	50	91 ±	70
Tredjelandstrafik	57 ±	29	45 ±	38
<b>Transportarbete i miljoner ton-km</b>	<b>8 219 ±</b>	576	<b>7 990 ±</b>	<b>634</b>
<b>Inrikes trafik</b>	<b>7 476 ±</b>	<b>566</b>	<b>7 404 ±</b>	<b>628</b>
därav				
Yrkesmässig trafik	6 916 ±	555	6 914 ±	622
Firmabilstrafik	560 ±	158	490 ±	134
<b>Utrikes trafik</b>	<b>743 ±</b>	<b>160</b>	<b>585 ±</b>	<b>135</b>
därav				
Från Sverige till utlandet	313 ±	75	307 ±	79
Från utlandet till Sverige	319 ±	89	231 ±	67
Cabotage	46 ±	31	22 ±	15
Tredjelandstrafik	64 ±	38	25 ±	15
<b>Farligt gods, i 1 000-tal ton</b>	<b>2 049 ±</b>	<b>567</b>	<b>2 976 ±</b>	<b>1 098</b>
<b>Farligt gods, i miljoner tonkm</b>	<b>371 ±</b>	<b>109</b>	<b>386 ±</b>	<b>119</b>

**Tabell 2. Inrikes godstransporter med svenska lastbilar. Lastade och lossade godsmängder efter län samt efter destination respektive ursprung, tredje kvartalet 2010.**

Län	Lastad godsmängd, 1 000-tal ton				Lossad godsmängd, 1 000-tal ton			
	Totalt	95 % K.I.	Därav med destination (%)		Totalt	95 % K.I.	Därav med ursprung (%)	
			Inom egna länet/området	Till andra län/områden			Inom egna länet/området	Till andra län/områden
<b>Totalt</b>	<b>74 873 ±</b>	<b>8 257</b>	<b>71</b>	<b>29</b>	<b>74 873 ±</b>	<b>8 257</b>	<b>71</b>	<b>29</b>
Stockholm	5 915 ±	2 000	74	26	6 395 ±	1 986	68	32
Uppsala	2 338 ±	1 960	73	27	2 399 ±	1 926	71	29
Södermanland	1 189 ±	607	30	70	857 ±	512	41	59
Östergötland	3 361 ±	1 407	69	31	3 687 ±	1 458	63	37
Jönköping	4 516 ±	2 629	58	42	3 934 ±	2 426	66	34
Kronoberg	2 242 ±	1 224	29	71	1 894 ±	1 043	34	66
Kalmar	2 031 ±	1 055	53	47	2 468 ±	1 262	43	57
Gotland	628 ±	316	89	11	570 ±	300	98	2
Blekinge	1 253 ±	822	38	62	1 047 ±	737	45	55
Skåne	9 356 ±	3 492	76	24	9 039 ±	3 511	78	22
Därav Stor-Malmö <sup>1</sup>	6 088 ±	3 146	72	28	6 082 ±	3 168	72	28
Halland	2 970 ±	1 660	65	35	4 264 ±	2 336	46	54
Västra Götaland	11 021 ±	2 712	68	32	9 612 ±	2 192	78	22
Därav Stor-Göteborg <sup>1</sup>	4 928 ±	2 042	53	47	4 714 ±	2 026	56	44
Värmland	4 033 ±	2 250	89	11	4 473 ±	2 269	81	19
Örebro	3 219 ±	1 538	71	29	3 378 ±	1 544	68	32
Västmanland	2 023 ±	1 456	59	41	1 893 ±	1 449	63	37
Dalarna	2 857 ±	1 368	72	28	2 902 ±	1 251	71	29
Gävleborg	1 466 ±	584	56	44	1 678 ±	603	49	51
Västernorrland	2 723 ±	1 575	77	23	2 998 ±	1 613	70	30
Jämtland	3 256 ±	2 070	76	24	2 709 ±	1 997	92	8
Västerbotten	5 857 ±	3 124	90	10	5 770 ±	3 114	92	8
Norrbottn	2 619 ±	1 761	93	7	2 905 ±	1 790	84	16

<sup>1</sup> Se Definitioner

**Tabell 3. Inrikes godstransporter med svenska lastbilar fördelat på varugrupper (NST2007). Antal transporter med last, körda kilometer med last, transporterad godsmängd och transportarbete, tredje kvartalet år 2010.**

Kod	Varugrupp	Antal transporter med last 1 000-tal		Körda kilometer med last 1 000-tal km		Transporterad godsmängd 1 000-tal ton		Transportarbete Miljoner ton-km	
		Totalt	95 % K.I.	Totalt	95 % K.I.	Totalt	95 % K.I.	Totalt	95 % K.I.
<b>Totalt</b>		<b>5 711 ±</b>	<b>618</b>	<b>475 824 ±</b>	<b>29 505</b>	<b>74 873 ±</b>	<b>8 257</b>	<b>7 476 ±</b>	<b>566</b>
01	Produkter från jordbruk, skogsbruk och fiske	414 ±	80	44 178 ±	8 653	11 920 ±	2 193	1 284 ±	249
	<i>därav rundvirke</i>	226 ±	46	20 129 ±	4 339	8 632 ±	1 766	789 ±	174
02	Kol, råolja och naturgas	1 ±	2	55 ±	107	19 ±	37	1 ±	3
03	Malm, andra produkter från utvinning	1 350 ±	337	29 941 ±	7 712	25 162 ±	6 627	677 ±	201
	<i>därav jord, sten och sand</i>	1 331 ±	336	28 729 ±	7 652	24 683 ±	6 613	634 ±	198
04	Livsmedel, drycker och tobak	477 ±	91	86 191 ±	14 961	5 252 ±	1 029	1 228 ±	251
05	Textil, beklädnadsvaror, läder och lädervaror	14 ±	9	1 890 ±	1 353	56 ±	56	10 ±	12
06	Trä och varor av trä och kork (exkl.möbler), massa, papper och pappersvaror, trycksaker	222 ±	128	20 819 ±	4 932	3 574 ±	1 368	505 ±	146
	<i>därav sågade, hyvlade trävaror</i>	38 ±	20	5 140 ±	2 258	883 ±	625	147 ±	75
	<i>därav flis, trä-/sågavfall</i>	105 ±	123	3 301 ±	1 822	1 333 ±	911	95 ±	56
	<i>därav papper, papp och varor därav</i>	44 ±	19	7 593 ±	2 723	757 ±	415	153 ±	66
07	Stenkols- och raffinerade petroleumprodukter	210 ±	111	11 284 ±	3 706	6 138 ±	3 485	302 ±	103
	<i>därav raffinerade petroleumprodukter</i>	209 ±	111	11 258 ±	3 707	6 135 ±	3 485	302 ±	103
08	Kemikalier, kemiska produkter, konstfibrer, gummi- och plastvaror samt kärnbränsle	63 ±	22	13 186 ±	5 829	1 191 ±	440	246 ±	97
09	Andra icke-metalliska mineraliska produkter	210 ±	83	15 499 ±	4 185	3 407 ±	1 382	332 ±	99
10	Metallvaror exkl. maskiner och utrustning	108 ±	41	15 355 ±	5 101	1 395 ±	657	241 ±	88
11	Maskiner och instrument	130 ±	47	12 687 ±	4 460	1 501 ±	658	147 ±	49
12	Transportutrustning	21 ±	11	6 851 ±	3 454	313 ±	249	93 ±	56
13	Möbler och andra tillverkade varor	31 ±	20	4 595 ±	2 085	164 ±	94	45 ±	23
14	Hushållsavfall, annat avfall och returråvara	469 ±	131	30 568 ±	7 961	3 530 ±	1 232	293 ±	113
15	Post och paket	122 ±	58	16 571 ±	7 969	634 ±	273	119 ±	62
16	Utrustning för transport och gods	1 174 ±	293	49 696 ±	8 909	4 404 ±	1 135	253 ±	57
17	Flyttgods, fordon för reparation	42 ±	34	1 532 ±	1 344	198 ±	152	14 ±	14
18	Styckegods och samlastat gods	579 ±	124	102 665 ±	16 416	5 280 ±	929	1 529 ±	316
19	Oidentifierbart gods	0 ±	0	0 ±	0	0 ±	0	0 ±	0
20	Andra varor, ej tidigare specificerade	77 ±	31	12 262 ±	4 927	735 ±	400	157 ±	88

# Transporternas utveckling - lastbilstrafik

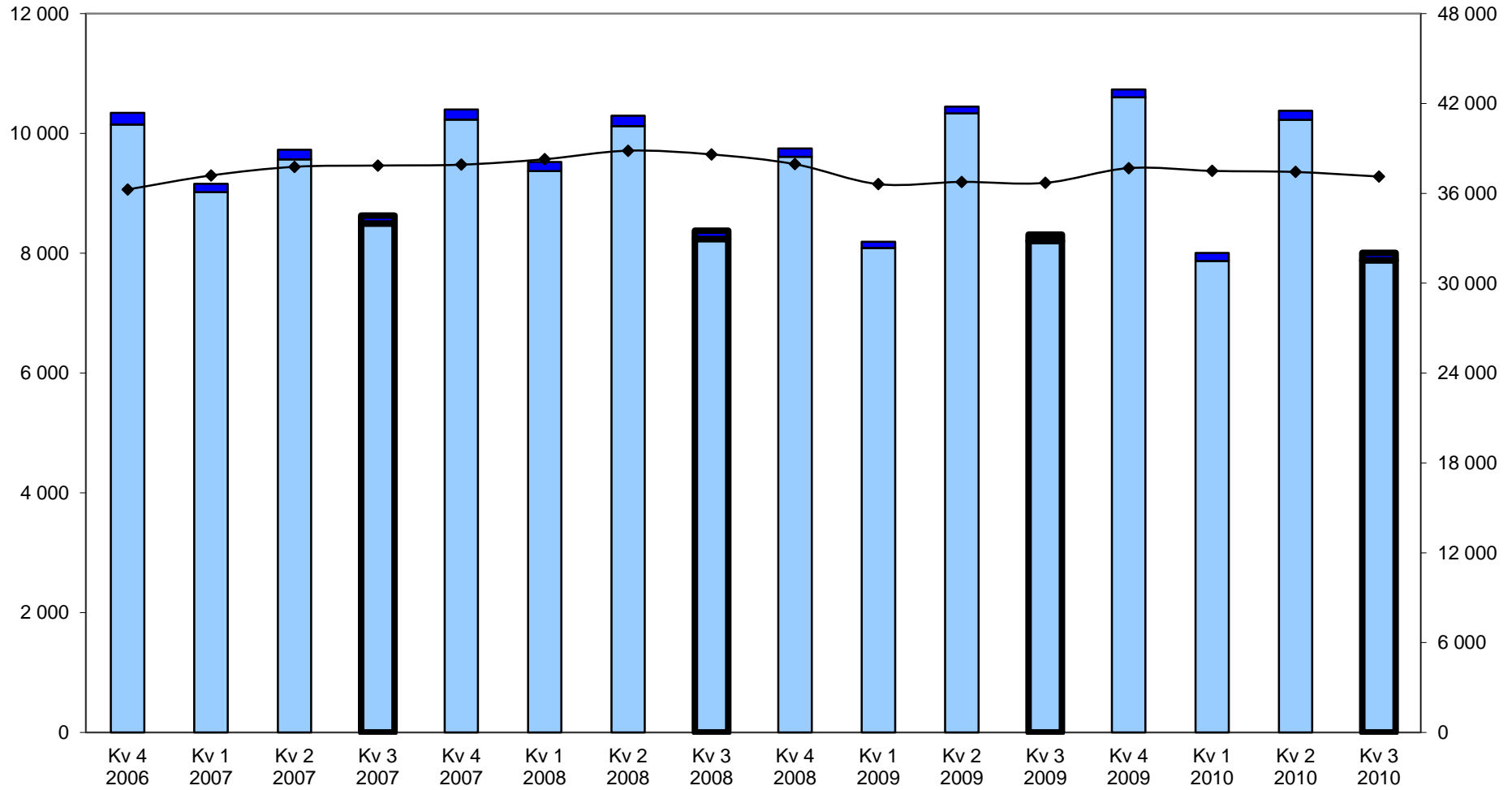
<b>Lastbilstrafik 2010</b>					
<b>Antal transporter i 1000-tal</b>					
	<b>Kvartal 1</b>	<b>Kvartal 2</b>	<b>Kvartal 3</b>	<b>Kvartal 4</b>	<b>Totalt</b>
<b>2006</b>	8 222	9 150	8 544	10 343	36 259
<b>2007</b>	9 160	9 726	8 629	10 400	37 915
<b>2008</b>	9 525	10 297	8 377	9 750	37 949
<b>2009</b>	8 191	10 450	8 311	10 734	37 685
<b>2010</b>	8 005	10 378	8 007		
<b>Körda kilometer i 1000-tal km</b>					
	<b>Kvartal 1</b>	<b>Kvartal 2</b>	<b>Kvartal 3</b>	<b>Kvartal 4</b>	<b>Totalt</b>
<b>2006</b>	660 566	671 963	613 060	758 640	2 704 229
<b>2007</b>	699 217	745 023	660 565	722 546	2 827 351
<b>2008</b>	736 844	788 157	658 489	746 331	2 929 821
<b>2009</b>	635 817	659 973	604 744	741 153	2 641 686
<b>2010</b>	602 477	773 288	644 690		

<b>Lastbilstrafik 2010</b>					
<b>Lastad godsmängd i 1000-tal ton</b>					
	<b>Kvartal 1</b>	<b>Kvartal 2</b>	<b>Kvartal 3</b>	<b>Kvartal 4</b>	<b>Totalt</b>
<b>2006</b>	78 986	86 693	79 003	97 580	342 262
<b>2007</b>	84 071	90 758	83 910	101 383	360 122
<b>2008</b>	91 905	102 270	75 682	97 452	367 309
<b>2009</b>	78 039	90 181	73 339	92 233	333 792
<b>2010</b>	69 478	96 669	75 962		
<b>Transportarbete i miljoner tonkm</b>					
	<b>Kvartal 1</b>	<b>Kvartal 2</b>	<b>Kvartal 3</b>	<b>Kvartal 4</b>	<b>Totalt</b>
<b>2006</b>	10 463	9 510	8 879	11 047	39 899
<b>2007</b>	10 303	10 623	9 205	10 394	40 525
<b>2008</b>	10 760	11 300	9 276	11 031	42 367
<b>2009</b>	8 659	8 665	7 990	9 727	35 041
<b>2010</b>	7 958	10 328	8 219		

### Antal transporter (1 000-tal) under fyra år.

Antal transporter  
(1 000-tal)

Rullande fyra kvartal  
(1 000-tal)



5/2010

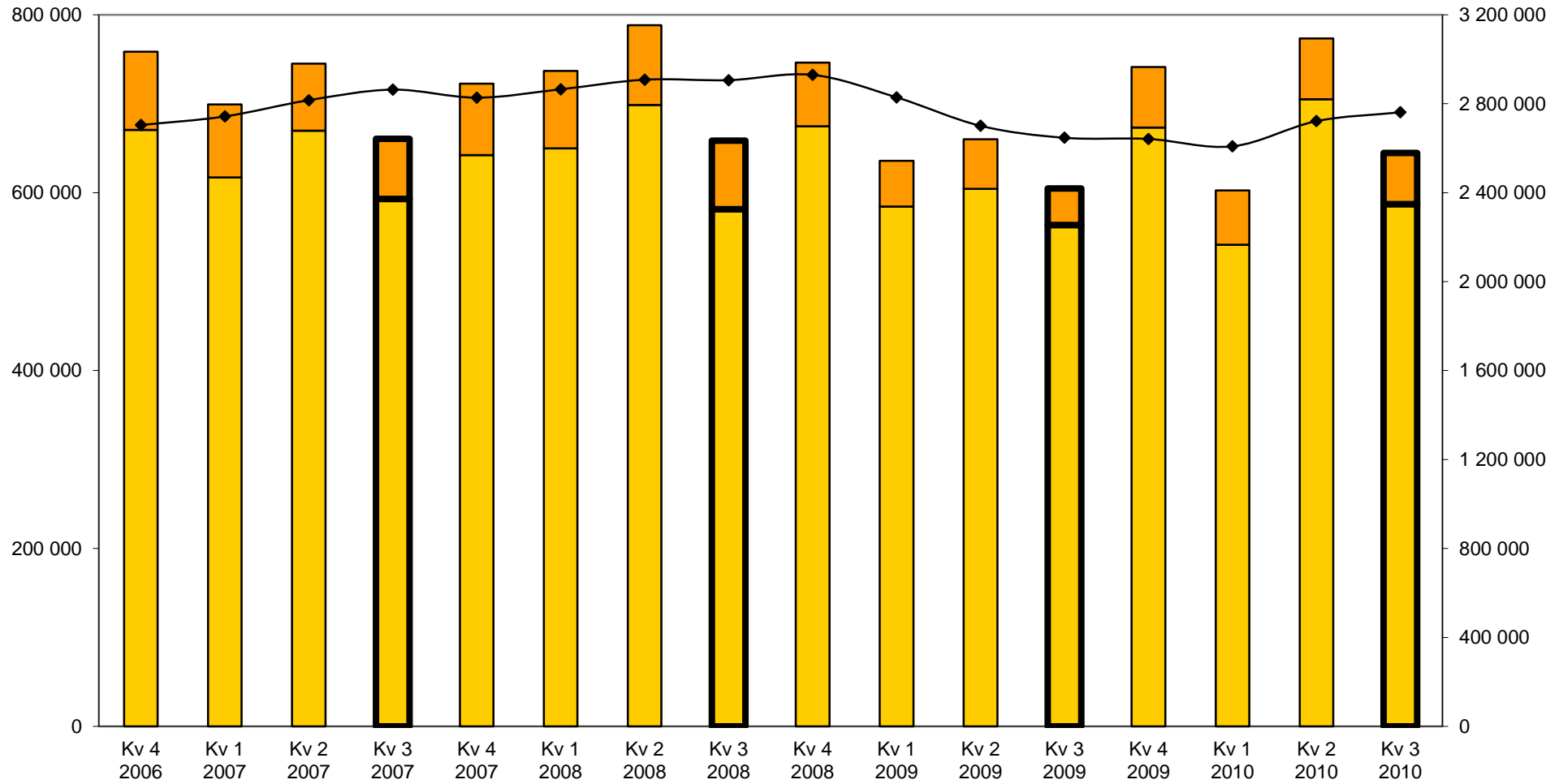
Inrikes kvartalsdata
  Utrikes kvartalsdata
  Rullande fyra kvartal



Körda kilometer  
(1 000-tal km)

### Körda kilometer (1 000-tal km) under fyra år.

Rullande fyra kvartal  
(1 000-tal km)



Inrikes kvartalsdata

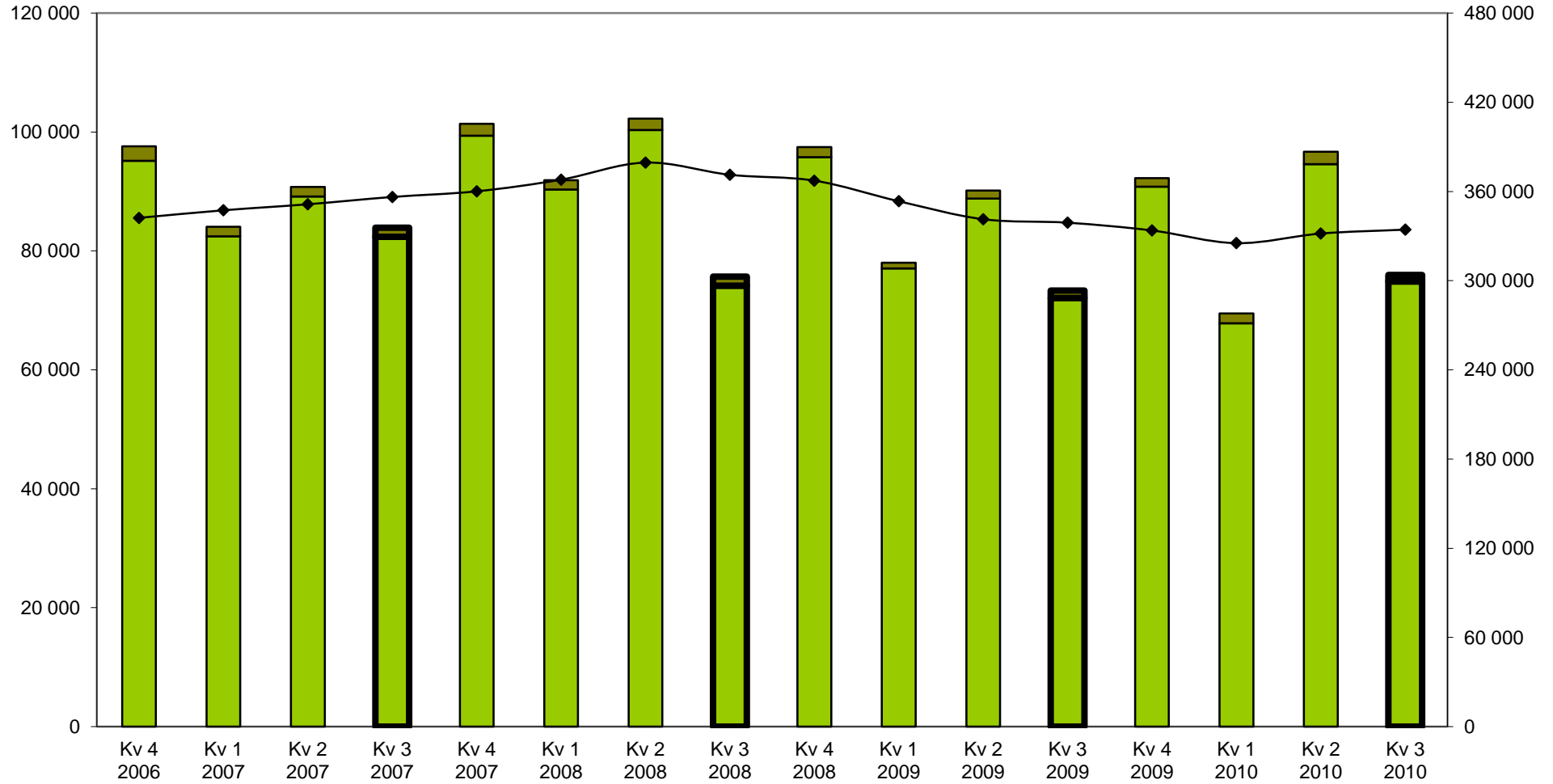
Utrikes kvartalsdata

Rullande fyra kvartal

### Lastad godsmängd (1 000-tals ton) under fyra år.

Lastad godsmängd  
(1 000-tal ton)

Rullande fyra kvartal  
(1 000-tal ton)



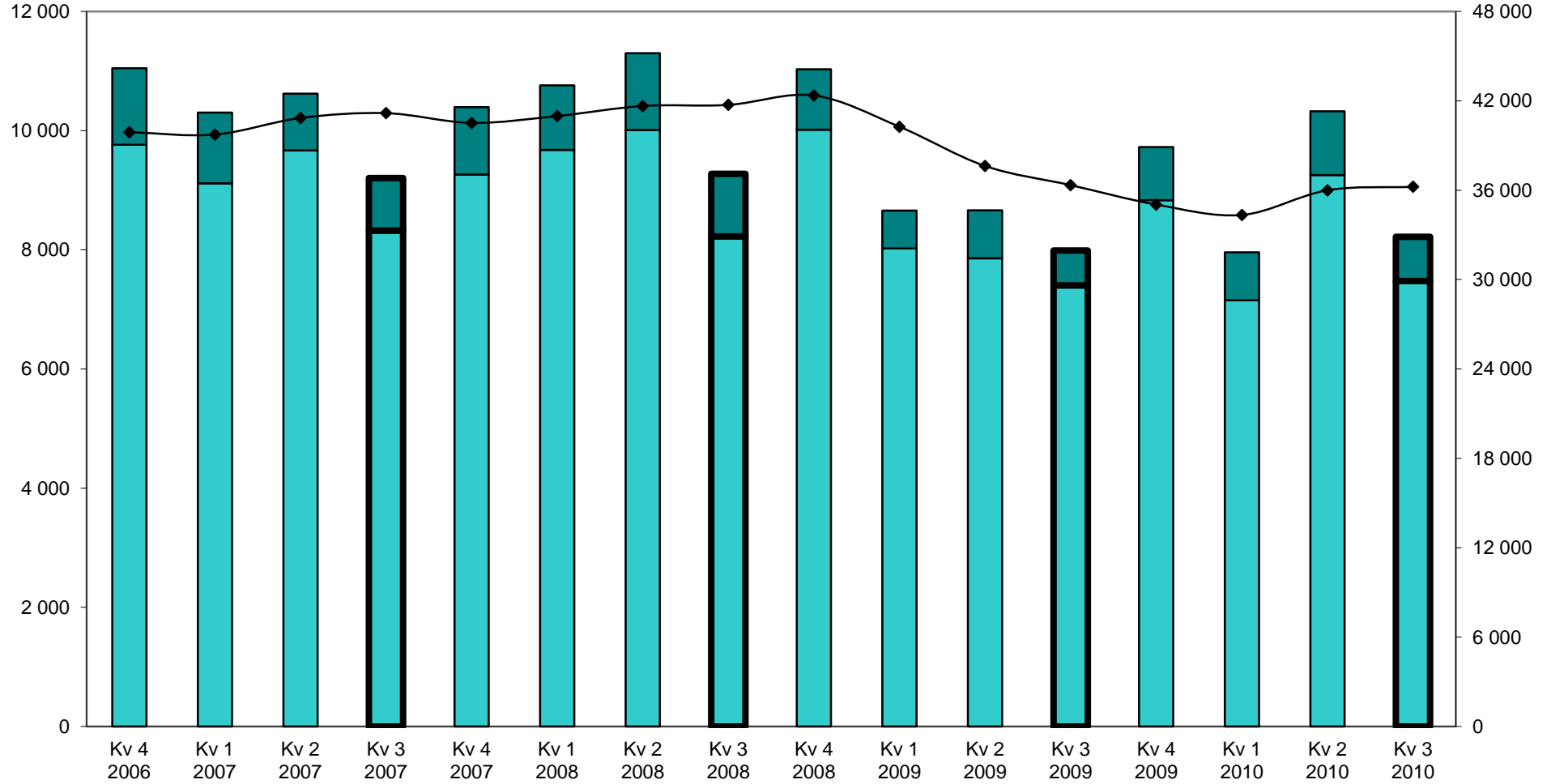
■ Inrikes kvartalsdata   
 ■ Utrikes kvartalsdata   
 ◆ Rullande fyra kvartal



### Transportarbete (miljoner ton-km) under fyra år.

Transportarbete  
(miljoner ton-km)

Rullande fyra kvartal  
(miljoner ton-km)



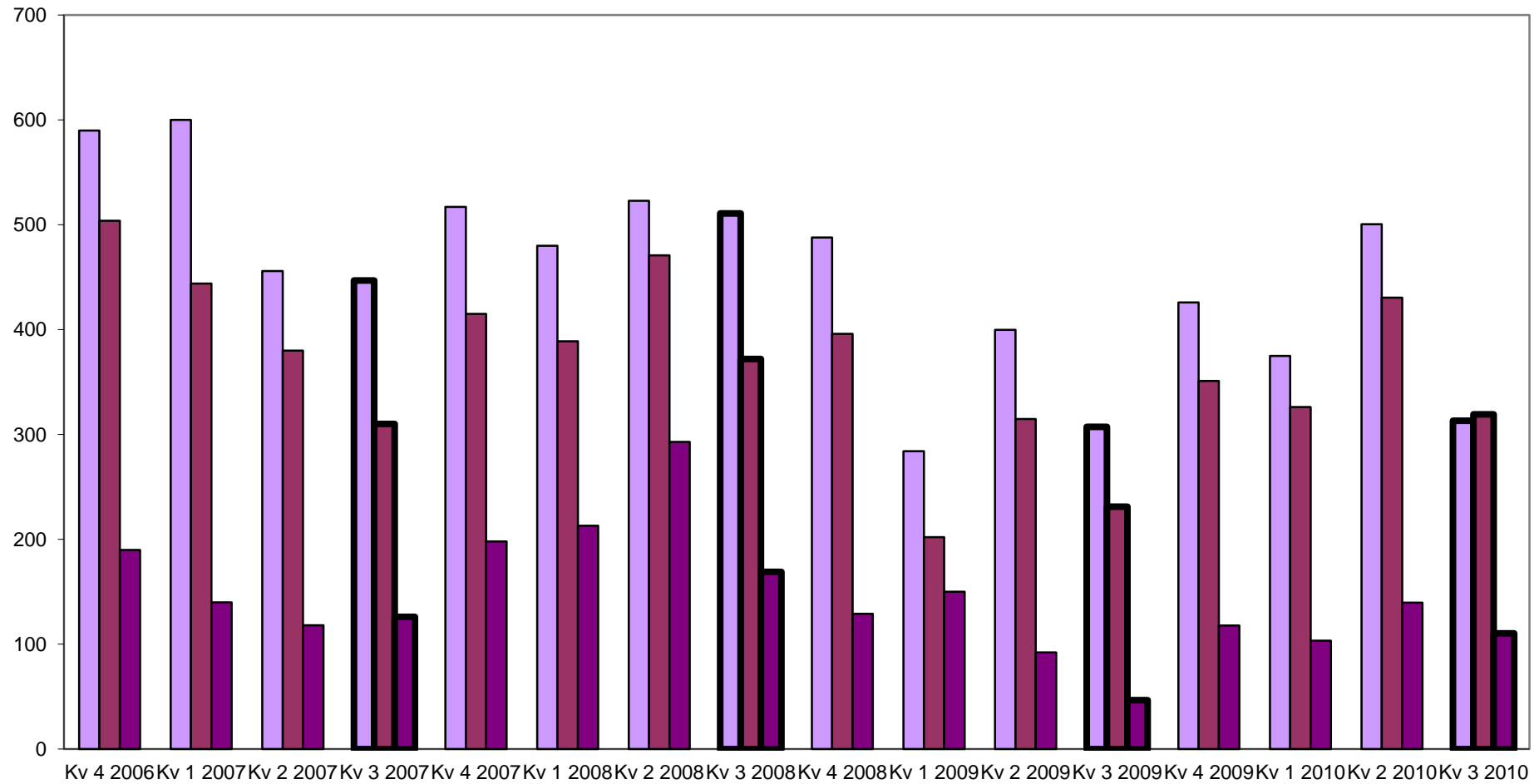
Inrikes kvartalsdata

Utrikes kvartalsdata

Rullande fyra kvartal

**Utrikes transportarbete**  
(miljoner ton-km)

**Utrikes transportarbete (miljoner ton-km) under fyra år.**



■ Från Sverige till Utlandet

■ Från Utlandet till Sverige

■ Cabotage och tredjelandstrafik

Kvartal	Antal transporter i 1 000-tal		
	Inrikes kvartalsdata	Utrikes kvartalsdata	Rullande fyra kvartal
Kv 4 2006	10 150	193	36 259
Kv 1 2007	9 021	139	37 197
Kv 2 2007	9 567	159	37 773
Kv 3 2007	8 497	132	37 858
Kv 4 2007	10 232	168	37 915
Kv 1 2008	9 372	153	38 280
Kv 2 2008	10 121	176	38 851
Kv 3 2008	8 238	139	38 599
Kv 4 2008	9 609	141	37 949
Kv 1 2009	8 087	103	36 615
Kv 2 2009	10 334	116	36 767
Kv 3 2009	8 203	108	36 702
Kv 4 2009	10 605	129	37 685
Kv 1 2010	7 869	137	37 500
Kv 2 2010	10 228	150	37 428
Kv 3 2010	7 883	124	37 124

Kvartal	Lastad godsmängd i 1 000-tal ton		
	Inrikes kvartalsdata	Utrikes kvartalsdata	Rullande fyra kvartal
Kv 4 2006	95 155	2 425	342 262
Kv 1 2007	82 465	1 606	347 347
Kv 2 2007	89 140	1 618	351 412
Kv 3 2007	82 382	1 528	356 319
Kv 4 2007	99 396	1 987	360 122
Kv 1 2008	90 328	1 577	367 956
Kv 2 2008	100 328	1 942	379 468
Kv 3 2008	74 162	1 520	371 240
Kv 4 2008	95 777	1 675	367 309
Kv 1 2009	77 069	970	353 443
Kv 2 2009	88 815	1 366	341 353
Kv 3 2009	72 092	1 247	339 011
Kv 4 2009	90 821	1 413	333 792
Kv 1 2010	67 856	1 622	325 231
Kv 2 2010	94 612	2 056	331 719
Kv 3 2010	74 873	1 089	334 342

Kvartal	Utrikes transportarbete i miljoner ton-km		
	Från Sverige till Utlandet	Från Utlandet till Sverige	Cabotage och tredjelandstrafik
Kv 4 2006	590	504	190
Kv 1 2007	600	444	140
Kv 2 2007	456	380	118
Kv 3 2007	447	310	126
Kv 4 2007	517	415	198
Kv 1 2008	480	389	213
Kv 2 2008	523	471	293
Kv 3 2008	511	372	169
Kv 4 2008	488	396	129
Kv 1 2009	284	202	150
Kv 2 2009	400	315	92
Kv 3 2009	307	231	47
Kv 4 2009	426	351	118
Kv 1 2010	375	326	103
Kv 2 2010	501	431	140
Kv 3 2010	313	319	110

Kvartal	Körda kilometer i 1 000-tal km		
	Inrikes kvartalsdata	Utrikes kvartalsdata	Rullande fyra kvartal
Kv 4 2006	670 624	88 016	2 704 229
Kv 1 2007	617 138	82 079	2 742 880
Kv 2 2007	669 724	75 299	2 815 940
Kv 3 2007	592 976	67 589	2 863 445
Kv 4 2007	642 343	80 203	2 827 351
Kv 1 2008	649 778	87 066	2 864 978
Kv 2 2008	698 621	89 536	2 908 112
Kv 3 2008	581 431	77 058	2 906 036
Kv 4 2008	674 786	71 545	2 929 821
Kv 1 2009	584 483	51 334	2 828 794
Kv 2 2009	604 170	55 803	2 700 610
Kv 3 2009	563 641	41 103	2 646 865
Kv 4 2009	673 308	67 844	2 641 686
Kv 1 2010	541 364	61 113	2 608 346
Kv 2 2010	705 181	68 108	2 721 662
Kv 3 2010	587 112	57 577	2 761 608

Kvartal	Transportarbete i miljoner ton-km		
	Inrikes kvartalsdata	Utrikes kvartalsdata	Rullande fyra kvartal
Kv 4 2006	9 763	1 284	39 899
Kv 1 2007	9 118	1 185	39 739
Kv 2 2007	9 669	954	40 852
Kv 3 2007	8 323	882	41 178
Kv 4 2007	9 265	1 129	40 525
Kv 1 2008	9 678	1 082	40 982
Kv 2 2008	10 013	1 287	41 659
Kv 3 2008	8 225	1 051	41 730
Kv 4 2008	10 018	1 013	42 367
Kv 1 2009	8 023	636	40 266
Kv 2 2009	7 858	807	37 632
Kv 3 2009	7 404	585	36 345
Kv 4 2009	8 832	895	35 041
Kv 1 2010	7 154	804	34 340
Kv 2 2010	9 257	1 071	36 002
Kv 3 2010	7 476	743	36 232



Trafikanalys är en kunskapsmyndighet för transportpolitiken. Vi analyserar och utvärderar föreslagna och genomförda åtgärder inom transportpolitiken. Vi ansvarar även för officiell statistik inom områdena transporter och kommunikationer. Trafikanalys bildades 1 april 2010 och har huvudkontor i Stockholm samt kontor i Östersund.