

Körsträckor 2025



**7 miljarder
mil**

körde personbilarna
totalt under 2025.



**1 243
mil**

körde en personbil
i genomsnitt.



**6 176
mil**

körde en taxi
i genomsnitt.



**1 004
mil**

körde personbilar
registrerade i Gotlands län,
kortast genomsnittlig
körsträcka i landet.



**1 432
mil**

körde en lätt lastbil
i genomsnitt.



**4 079
mil**

körde en tung lastbil
i genomsnitt.



**9 528
mil**

körde en timmerbil
i genomsnitt.



**5 344
mil**

körde en buss
i genomsnitt.

Statistikens omfattning

Statistiken om körsträckor baseras på uppgifter från Transportstyrelsens Vägtrafikregister samt mätarställningsuppgifter från besiktningsorganen. Uppgifter om mätarställningar finns tillgängliga för personbilar, lastbilar, bussar och motorcyklar. Körsträckor beräknas för alla fordon som varit i trafik någon gång under året. Körsträckorna summeras årsvis och redovisas som totala körsträckor samt genomsnittliga körsträckor för olika fordonskategorier. Körsträckor avser hur mycket svenskregistrerade fordon kör, oavsett var fordonen har körts.

Detta är en sammanfattning av *Körsträckor 2025* (Trafikanalys Statistik 2026:10).

Publiceringsdatum: 2026-04-17

Denna statistik ingår i Sveriges officiella statistik (SOS) och Trafikanalys är statistikansvarig myndighet inom området transporter och kommunikationer. Trafikanalys analyserar och utvärderar svensk transportpolitik och ansvarar för den officiella statistiken.

Körsträckor mäts med hjälp av mätarställningar

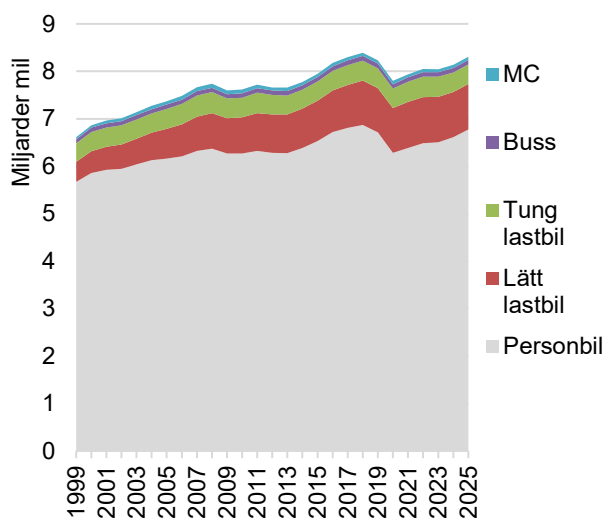
Alla svenska registreringspliktiga fordon ska kontrollbesiktigas, vilket ger information om fordonens mätarställningar. Tack vare dessa uppgifter kan vi mäta körsträckor per fordon under ett år. Körsträckor för nya fordon som inte har besiktigats beräknas med hjälp av värden från besiktade fordon.

Metoden som används för att framställa statistiken om körsträckor har utvecklats. Viss statistik publiceras för åren 2023–2025 enligt både gamla och nya metoden. Samtliga enskilda siffror i denna sammanfattning har hämtats från statistik enligt den nya metoden. När vi uttalar oss om en längre tidsperiod har de tidigare årens värden kedjats ihop med åren 2023–2025 enligt den nya metoden. Se vidare beskrivning i [metodrapporten](#).

Statistiken *Körsträckor* omfattar svenskregistrerade personbilar, lastbilar, bussar och motorcyklar. Statistiken om körsträckor avser de fordon som var i trafik *minst en dag* under det aktuella året. Körsträckorna avser svenskregistrerade fordon, oavsett var de körts.

Svag ökning av den totala körsträckan under 2025

Under 2025 körde samtliga personbilar, lastbilar, bussar och motorcyklar tillsammans 8,6 miljarder mil. Detta innebar en ökning med 2 procent jämfört med året innan. Sedan 1999 har den totala körsträckan för alla fordonsslag tillsammans ökat med närmare 30 procent (Figur 1).



Figur 1. Körsträckan per fordonsslag. Miljarder mil, åren 1999–2025.

Anm: Tidsseriebrott p.g.a. metodbyte fr.o.m. 2023 (se faktarutan ovan).

Personbilarna dominerar

Den samlade körsträckan för alla fordonsslag ökade alltså med 2 procent under 2025. Denna ökning förklaras nästan helt av ökningen för personbilar på 2,5 procent.

Personbilar ägda av fysiska personer ökade sin samlade körsträcka med 3,3 procent medan för juridiska personer låg den bara en halv procent högre än året innan (Tabell 1).

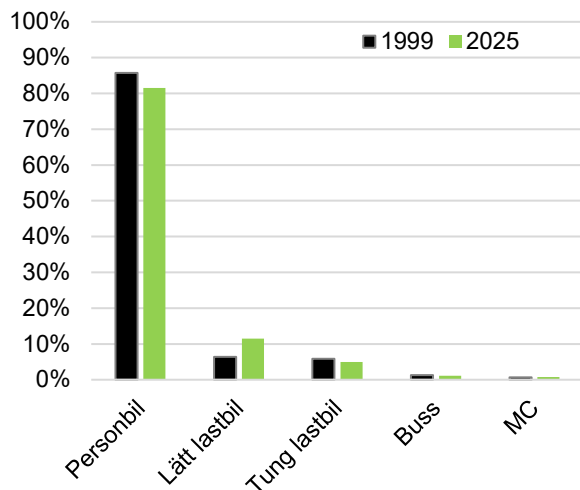
De lätta lastbilarnas körsträckor ökade något (+0,7 procent) medan de tunga lastbilarna minskade marginellt (-0,4 procent). Bussarna ökade sin samlade körsträcka med knappt 1 procent 2025 och motorcyklarna likaså (avser 2024, Tabell 1).

Tabell 1. Total körsträcka per fordonsslag samt förändring från föregående år. År 2025.

	Körsträcka (miljoner mil)	Förändring från föregående år
Personbilar	7 043	+2,5%
därav ägda av fysisk person	5 000	+3,3%
därav ägda av juridisk person	2 043	+0,5%
Lätta lastbilar	1 015	+0,7%
Tunga lastbilar	407	-0,4%
Bussar	94	+0,8%
Motorcyklar (avser2024)	65	+1,0%
Totalt	8 623	+2,1%

Av den totala körsträckan 2025 stod personbilar för 81 procent, lätta lastbilar 12 procent, tunga lastbilar 5 procent samt bussar och motorcyklar 1 procent vardera. Statistik om körsträckor finns fr.o.m. 1999.

Den största förändringen som skett på 26 år är att de lätta lastbilarna ökat sin andel av totala körsträckor från 6 till 12 procent (Figur 2).

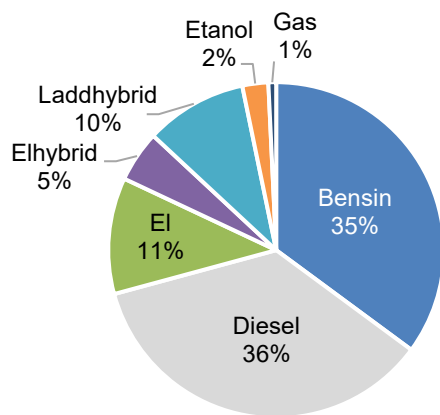


Figur 2. Andel (%) av total körsträcka fördelat på fordonstyp. Åren 1999 och 2025.

Laddhybrider och elbilar kör längst

Av den totala körsträckan för personbilar år 2025 stod bensin- och dieslbilar tillsammans för 71 procent. Laddbara bilar – elbilar och laddhybrider – stod tillsammans för 21 procent av den samlade körsträckan.

Etanolbilar, har minskat över tid och står nu för bara 2 procent av personbilarnas samlade körsträcka. Gasbilarnas andel är 1 procent (Figur 3).

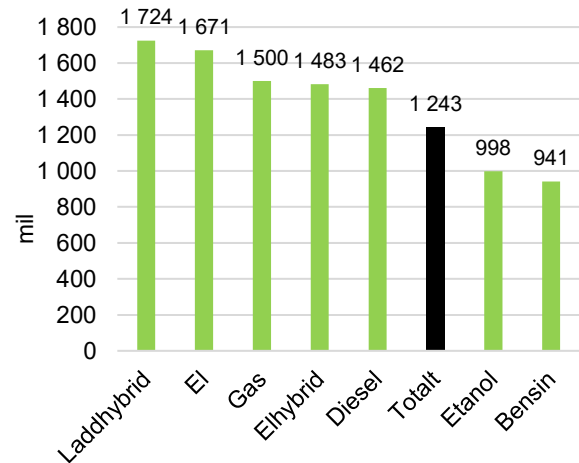


Figur 3. Andel (%) av total körsträcka för personbilar, per drivmedel. Åren 2025.
Anm: Övriga drivmedel är motorgas, gengas, vätgas eller okänt drivmedel. De utgör en bråkdel av en promille av personbilarna och utesluts i figuren.

En svenskregistrerad personbil körde i genomsnitt 1 243 mil under 2025. Den årliga körsträckan varierar med drivmedel. De laddbara bilarna -

¹ Förmånsbil är en löneförmån som den anställde ska betala skatt för. Det finns inga uppgifter om dessa förmåner i vägtrafikregistret, varifrån vi hämtar fordonens egenskaper.

laddhybrider och elbilar – körde allra längst under 2025; ungefär 1 700 mil i genomsnitt. Gasbilar, elhybrider och dieslbilar ligger alla på 1 500 mil eller strax under. Etanol och bensinbilarna har kortast körsträcka; strax under 1 000 mil (Figur 4).



Figur 4. Genomsnittlig årlig körsträcka i mil för personbilar, per drivmedel. År 2025.

Anm: Övriga drivmedel är motorgas, gengas, vätgas eller okänt drivmedel. De utgör en bråkdel av en promille av personbilarna och utesluts i figuren.

Företagsägda personbilar körs längre

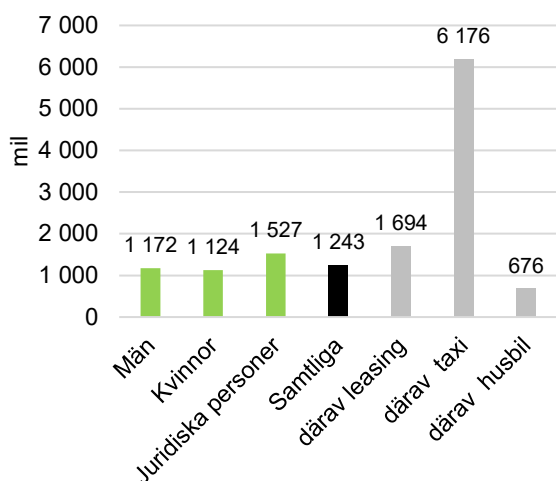
Den genomsnittliga årliga körsträckan varierar även beroende på typ av ägare. Personbilar som ägs av privatpersoner körde i genomsnitt 1 155 mil och de som ägs av en juridisk person (företag inkl. enskilda näringsidkare) körde 1 527 mil.

Bilar ägda av kvinnor kördes marginellt kortare än bilar ägda av män (Figur 5).

Taxibilar utmärker sig med en extremt lång körsträcka; 6 176 mil under 2025. Leasade personbilar körs också längre än genomsnittet, 1 694 mil under 2025.

Bland de leasade bilarna finns både privat- och företagsleasing och där ingår majoriteten av de så kallade förmånsbilarna.¹ Husbilarna är en typ av personbil, så kallad personbil klass II.² Husbilarna hade under 2025 i genomsnitt en körsträcka på 676 mil (Figur 5).

² Äldre husbilar klassades till viss del som lastbilar.



Figur 5. Genomsnittlig årlig körsträcka i mil för personbilar, per ägarkategori och typ. År 2025.

Lätta lastbilar kör mer än dubbelt så långt som de tunga

Lastbilar delas upp i lätta och tunga lastbilar.³ Användningsområdena för dessa två typer av lastbilar skiljer sig åt och det avspeglar sig i deras genomsnittliga körsträckor.

Lätta lastbilar, som främst används som hantverks-/servicebil eller distributionsbil, kördes i genomsnitt 1 432 mil under 2025; +1 procent jämfört med 2024. Tungas lastbilar, som ofta används för långväga godstransporter, kördes i genomsnitt 4 079 mil (± 0 procent).

Antal tunga lastbilar som har varit i trafik någon gång under året har legat på knappt 100 000 fordon det senaste decenniet och har ökat med 9 procent sedan 1999.

De lätta lastbilarna i trafik har sedan 1999 mer än fördubblats i antal och är idag drygt 700 000. Det stora antalet fordon gör att de lätta lastbilarnas samlade körsträcka – 1 000 miljoner mil – är mer än dubbelt så stor som den för tunga lastbilar; 400 miljoner mil.

Diesel fortfarande vanligaste bränslet för lastbilar

Även om alternativa drivmedel så sakta kommer in i lastbilsparterna, dominerar fortfarande diesel. Av de totala körsträckorna stod under 2025 diesel för 90 procent bland lätta lastbilar och 94 procent

bland tunga lastbilar. Lätta lastbilar har också en mindre del av bensinfordon (3 procent, Tabell 2).

Eldrift ökar bland lätta lastbilar och står nu för 4 procent av de samlade körsträckorna. Bland tunga lastbilar är 1 procent med eldrift medan gas är det största alternativa bränslet med 5 procent av körsträckorna.

Tabell 2. Andel av total körsträcka per drivmedel, lätta och tunga lastbilar. År 2025.

	Lätta lastbilar	Tunga lastbilar
Bensin	3,3%	0,1%
Diesel	90,5%	93,6%
El	3,6%	1,0%
Elhybrid	0,0%	0,0%
Laddhybrid	0,2%	-
Etanol	1,5%	0,0%
Gas	0,8%	5,2%
Övriga	0,0%	0,0%
Samtliga	100,0%	100,0%

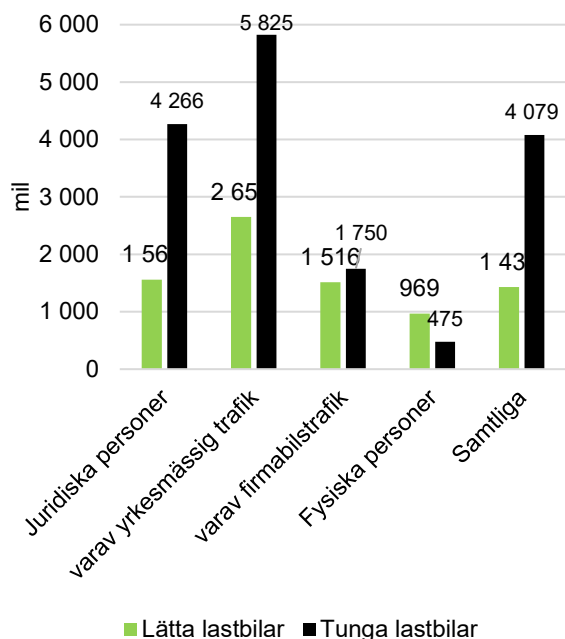
Yrkesfordon kör långa sträckor

Lastbilar ägs främst av företag (inkl. enskilda näringsidkare). Det är liten andel av de tunga lastbilarna som ägs av privatpersoner (5 procent) medan 22 procent av lätta lastbilar är privatägda.

Lastbilarna som körs längst är de i yrkesmässig trafik, det gäller både lätta och tunga lastbilar. Yrkesmässig trafik innebär att lastbilen får användas för att utföra transporter åt andra mot betalning.

Av de lätta lastbilarna har 3 procent tillstånd för yrkestrafik och av de tunga lastbilarna 59 procent. Resterande juridiskt ägda lastbilar kör vad vi kallar firmabilstrafik, de transporterar för ägarens egen räkning (Figur 6).

³ Lätta lastbilar har en totalvikt på 3 500 kg eller mindre, tunga lastbilar har en totalvikt över 3 500 kg.



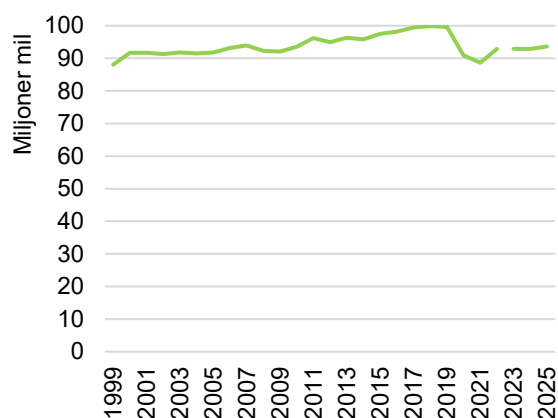
Figur 6. Genomsnittlig årlig körsträcka i mil för lätta och tunga lastbilar, per ägarkategori. År 2025.

Bland lätta lastbilar är skåpbil den vanligaste karosseriformen med 77% av fordonen i trafik någon gång under året, följt av flakbilar (8%). Skåpbilarna kör i genomsnitt 1 458 mil och flakbilarna 854 mil.

Bland de tunga lastbilarna ä de vanligaste karosserierna skåpbilar (29 procent) samt flakbilar och dragbilar (12 procent vardera). De tunga skåpbilarna kör i genomsnitt 4 778 mil, Flakbilarna 1 609 mil och dragbilarna 6 534 mil. Allra längst kör timmerbilarna; drygt 9 500 mil per år.

Bussarna kör kortare i genomsnitt

Bussarnas totala körsträcka ökade med 1 procent under 2025. Under pandemins inledning minskade bussarnas samlade körsträcka avsevärt. Turist- och beställningstrafik med buss liksom flygbusstrafik hade det särskilt svårt under pandemin.⁴ År 2025 låg bussarnas samlade körsträcka 4 procent lägre än 2019 (Figur 7).



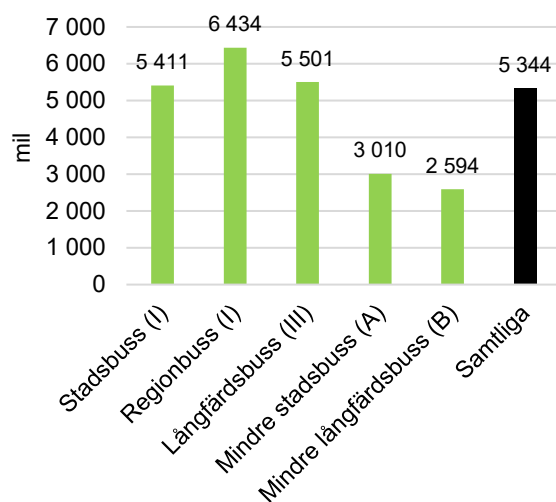
Figur 7. Total körsträcka (miljoner mil) för bussar. Åren 1999–2025.

Anm: Tidsseriebrott p.g.a. modellbyte fr.o.m. 2023 (se faktarutan ovan).

Genomsnittlig körsträcka för en buss varierar mellan olika bussklasser. Bussar delas in i klasser utifrån bland annat storlek, där klasserna I, II och III är för fler än 22 passagerare och klasserna A och B för max 22 passagerare.

Den genomsnittliga körsträckan för alla bussar under 2025 var 5 344 mil, 5 procent kortare än året innan.

Av de större bussarna körde under 2025 stadsbussarna i genomsnitt 5 411 mil, regionbussarna 6 434 mil och långfärdsbussarna 5 501 mil. De mindre bussarna (för högst 22 passagerare) hade en genomsnittlig körsträcka på runt 2 600–3 000 mil (Figur 8).



Figur 8. Genomsnittlig årlig körsträcka i mil för bussar efter klass. År 2025.

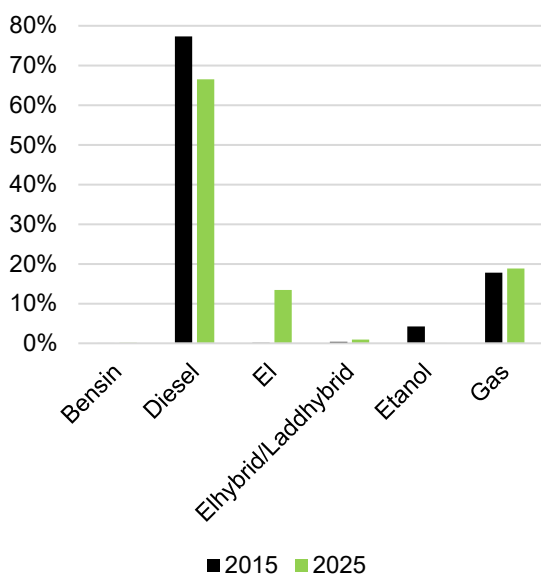
Anm: Bussklasser enligt föreskrift nr 107 UNECE (FN). Benämningarna är Trafikanalys egna.

⁴ www.trafa.se/uppdrag/coronapandemin/transportlaget

Elbussar förändrar bussflottan

Bussar är en fordonspark som förändrats mycket med avseende på drivmedel. Redan för 10 år sedan (2015) var andelen körsträckor med bussar på alternativa drivmedel (el, etanol och gas) 22 procent. Den andelen har sedan ökat och är nu 32 procent.

Andelen av körsträckorna med gasdrift har ökat marginellt från 18 till 19 procent på 10 år, medan etanolbussarna nära nog har försvunnit under samma period. På senare år har elbussar tillkommit och deras andel av totala körsträckan är nu 13 procent (Figur 9).



Figur 9. Andel (%) av total körsträcka för bussar, per drivmedel. Åren 2015 och 2025.
Anm: Laddhybrider och elhybrider går ej att skilja åt i vägtrafikregistret.

Till en början var det i princip uteslutande stadsbussar som drevs med el. I och med längre räckvidd har nu elbussarna mer diversifierad användning. År 2025 kördes 68 procent av den totala körsträckan med elbuss av stadsbussar. Bara två år tidigare (2023) var den andelen hela 84 procent.

Mer information

Du hittar tabellerna med den officiella statistiken samt tidigare års tabeller och beskrivande rapporter här, www.trafa.se/vagtrafik/korstrackor.

Det finns också möjlighet att göra egna urval ur statistiken om körsträckor i vår statistikportal: www.trafa.se/vagtrafik/korstrackor/?cw=1

Kontakt: Maria Melkersson, statistiker, 010-414 42 16, e-post: maria.melkersson@trafa.se

Körsträckan varierar mycket mellan länen

Årlig körsträcka för personbilar varierar mellan länen. Den längsta genomsnittliga körsträckan hade personbilar registrerade i Stockholms län (1 378 mil) och den kortaste hade bilar på Gotland (1 004 mil). Det skiljer alltså 374 mil per bil mellan dessa två extremer.

Den geografiska fördelningen av körsträckor baseras på var fordonet är registrerat och tar ingen hänsyn till var fordonet är stationerat eller körs. Särskilt för fordon ägda av företag kan det finnas en betydande skillnad mellan var de är registrerade och var de faktiskt körs.

Många företagsägda bilar är registrerade i Stockholms län, framför allt har Solna kommun en mycket hög andel företagsägda bilar. Personbilar ägda av juridiska personer i Stockholms län har längst årlig körsträcka (1 788 mil) medan bilar ägda av fysiska personer i Uppsala län körs längst (1 207 mil). Bilarna med kortast körsträcka är registrerade på Gotland, både för juridiska och fysiska ägare.

Både lätta och tunga lastbilar med kortast genomsnittlig körsträcka är de som är registrerade på Gotland. Längst genomsnittlig körsträcka har lätta lastbilar registrerade i Stockholms län och tunga lastbilar i Kronobergs län.

Bussar med längst genomsnittlig körsträcka är registrerade i Uppsala län och de med kortast i Kronobergs län. Motorcyklar i Stockholms län körs längst sträcka i genomsnitt och de på Gotland körs kortast.