

## Postverksamhet 2017



**2 182**

**miljoner**

2 182 miljoner adresserade brev, tidningar och reklam skickades



**99**

**miljoner**

99 miljoner paket 0–31,5 kg skickades



**21 500**

Postnord hade ungefär 21 500 brevlådor, 1 851 serviceställen och 1 647 lantbrevbärrarlinjer



**30 189**

30 189 årspersoner arbetade inom postverksamhet



**69%**

Av alla sysselsatta inom postverksamhet var 69 % män och 31 % kvinnor



**979 miljoner**

Postverksamheten totalt hade ett rörelseresultat på 979 miljoner kronor

### Statistikens omfattning

Statistiken om postverksamhet baseras på en enkätundersökning och registeruppgifter av de företag som bedrivit postverksamhet under 2017. Med postverksamhet menas företag med huvudsaklig verksamhet inom varugrupperna SNI (2007) 53.1 "Postbefordran via nationella posten", SNI 53.2 "Annan postbefordran" samt företag oavsett bransch med tillstånd från PTS (Post- och telestyrelsen) att bedriva postverksamhet.

Fokus i statistiken är på uppgifter om antal försändelser såsom brev och reklam, paket och kurirtjänster. Statistiken omfattar även ekonomiska uppgifter såsom rörelseintäkter, kostnader och resultat.

Detta är ett bearbetat utdrag ur: Postverksamhet 2017 - statistik 2018:32.

Publiceringsdatum: 2018-12-13

## Fler företag inom postverksamhet

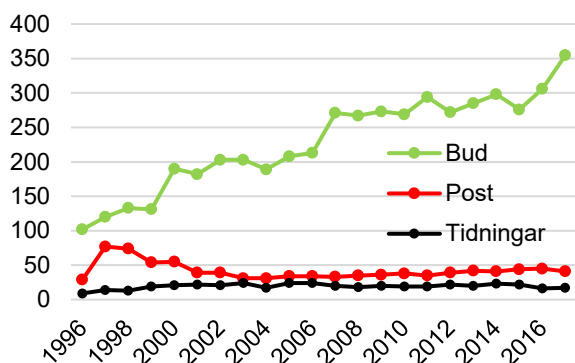
I Sverige fanns det 2017 totalt 413 aktiva företag med verksamhet inom något av de tre delområdena postbefordran, bud- och kurirverksamhet eller tidningsdistribution. Vi kallar detta sammantaget för *postverksamhet*. 2017 ökade antalet företag inom *postverksamhet* med 46 stycken, jämfört med året innan. Det senaste decenniet har antalet företag inom postverksamhet ökat med 27 procent.

*Postverksamhet* är officiell statistik som samlas in från företag med huvudsaklig verksamhet inom postverksamhet. År 2017 ingick 413 företag i undersökningen, varav 30 hade tillstånd från PTS (Post- och telestyrelsen) att bedriva inrikes postbefordran. Företag som bedriver "regelbunden insamling, sortering, transport och utdelning av brev mot betalning" måste enligt postlagen (SFS 2010:1045 1 kap. §2) ha tillstånd från PTS.

Från och med år 2016 får enbart företag med en eller fler anställda enkäten om postverksamhet. För företag med 0 anställda imputeras ekonomiska uppgifter, men inte uppgifter om trafikvolymer.

Företag som distribuerar paket och andra försändelser, men som inte har sin huvudsakliga verksamhet inom post, ingår inte i denna undersökning. Denna undersökning beskriver således inte den totala mängden brev och paket inom Sverige.

Av de 413 företagen med postverksamhet hade 41 företag huvudsaklig verksamhet inom postbefordran, dvs. hämtning, sortering, transport och utbärning av brev och paket. Postnord är här den dominerande aktören och har som ensamt företag i Sverige ansvar att tillhandahålla den samhällsomfattande posttjänsten i Sverige.<sup>1</sup> Detta innebär att Postnord ska se till att det finns väl fungerande brev- och paketutdelning till skäligt pris i hela landet.



Figur 1. Antal företag som bedrev postverksamhet. Åren 1996–2017.

Anm: Bud avser bud- och kurirverksamhet, post avser postbefordran och tidningar avser tidningsdistribution.

<sup>1</sup> Tillstånd för postbefordran och Postnords särskilda ansvar regleras av Postlagen (SFS 2010:1045) och Postförordningen (SFS 2010:1049).

Flest företag fanns inom *bud- och kurirverksamhet*, 355 stycken, en ökning med 49 företag jämfört med 2016. *Tidningsdistribution* är den minsta av postverksamhetens verksamhetsområden mätt i antal företag, med 17 aktiva företag 2017. Detta var i nivå med året innan (Figur 1).

Inom postbefordran står ett fåtal företag, fyra stycken, för majoriteten av de anställda. Två tredjedelar av företagen inom bud- och kurir hade inga anställda alls. Inom tidningsdistribution hade fem av de 17 företagen 1 000 eller fler anställda.

## Färre brev och fler paket

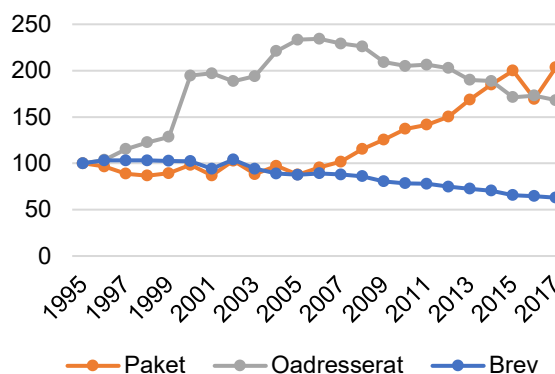
Under 2017 uppgick mängden skickade brev, adresserade tidningar och adresserad reklam till 2 182 miljoner försändelser. Denna typ av försändelser har minskat nästintill årligen de senaste 15 åren och antalet brev år 2017 var den lägsta siffran någonsin<sup>2</sup> (Figur 2). Jämfört med 2016 minskade breven med 3 procent (Tabell 1).

Tabell 1. Trafikvolym brev, paket och oadresserad reklam. År 2017.

Typ av försändelser	Antal (miljoner)	Förändring föregående år
<b>Brev</b>	2 182	-2,7 %
<b>Paket</b>	99	+20,2 %
<b>Oadresserad reklam och gruppreklam</b>	2 556	-2,9 %

Anm: I brev ingår adresserade tidningar och adresserad reklam.

Antalet paket (med vikt mellan 0–31,5 kg) uppgick till 99 miljoner 2017, en ökning med 20 procent jämfört med 2016. Antal paket 2017 var den högsta siffran som uppmätts i den officiella statistiken om postverksamhet.



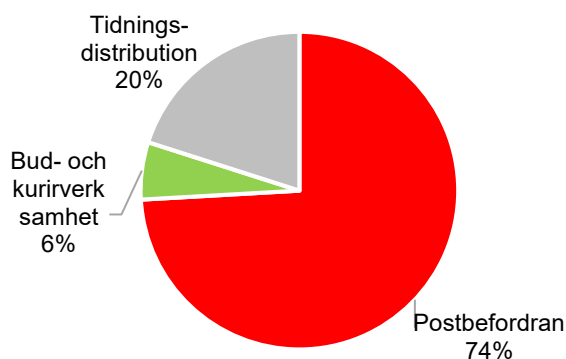
Figur 2. Trafikvolymer av brev, paket och oadresserat. Åren 1995–2017, index (1995=100).

<sup>2</sup> Den officiella statistiken med trafikvolymer publiceras fr.o.m. året 1995.

Mängden oadresserad reklam och gruppreklam minskade 2017. De 2 556 miljoner försändelserna under 2017 är det lägsta uppmätta sedan år 2000, och en minskning med 3 procent jämfört med 2016.

## Flest anställda inom postbefordran

Inom postverksamhet arbetade nära 30 200 årspersoner<sup>3</sup> under 2017. Majoriteten av dessa (74 procent) var anställda på företag inom postbefordran (Figur 3).



Figur 3. Årspersoner<sup>4</sup> i företag inom postverksamhet. Andelar efter typ av verksamhet, år 2017.

Antalet årsanställda totalt i postverksamhet ökade med 2 600 personer (10 procent) mellan 2016 och 2017. Det var en ökning inom samtliga verksamhetsområden, med störst ökning inom bud- och kurir (+48 procent). Dessförinnan har det totala antalet anställda inom postverksamhet minskat i stort sett årligen sedan mitten av 1990-talet.

Antal sysselsatta inom postverksamhet är till övervägande del män (69 procent). Den manliga dominansen är störst i bud- och kurirverksamhet med 78 procent män bland de sysselsatta.

## Postverksamhetens rörelseresultat

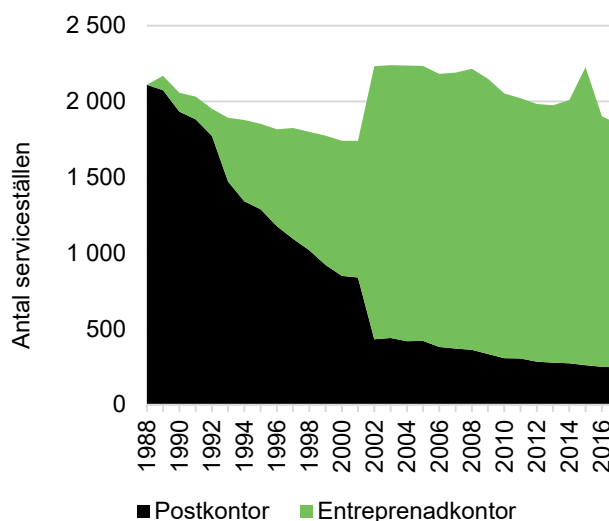
Postverksamheten genererade totalt 33 miljarder kronor i rörelseintäkter och 32 miljarder kronor i rörelsekostnader 2017. Detta ger ett rörelseresultat<sup>5</sup> på en knapp miljard. Övervägande delen av rörelseresultatet finns inom *postbefordran*: 800 miljoner kronor.

<sup>3</sup> Årspersoner beräknas genom att den totalt arbetade tiden för samtliga personer som arbetar i företaget, divideras med den normala arbetstiden för en person som arbetar heltid under ett år. Antalet årspersoner inkluderar anställda, arbetande egenföretagare, delägare i handelsbolag etc.

## Allt färre postkontor

Postnord hade totalt 1 851 serviceställen 2017. Av dessa var 246 (13 procent) postkontor eller företagscenter och resterande 1 605 (87 procent) så kallade entreprenadkontor (ombud och övriga kontor i egen regi).

Antal postkontor har minskat stadigt sedan slutet på 1980-talet, med undantag av några få år. Samtidigt har entreprenadkontoren ökat snabbt, så det totala antalet serviceställen har legat relativt konstant runt 2 000 kontor. Antalet entreprenadkontor har dock minskat marginellt både 2016 och 2017 (Figur 4).



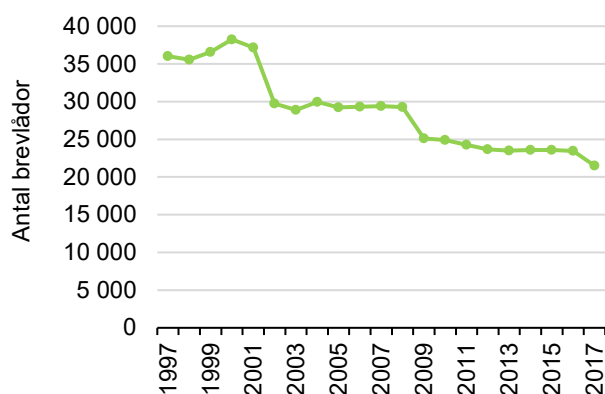
Figur 4. Postnords serviceställen efter typ av kontor. Antal, åren 1988–2017.

## Färre brevlådor och färre lantbrevbärlinjer

Postnord hade totalt 21 507 brevlådor utplacerade under 2017, vilket var en minskning med 2 040 stycken (9 procent) jämfört med 2016. Den senaste 20-årsperioden har antalet brevlådor minskat i stort sett varje år (Figur 5).

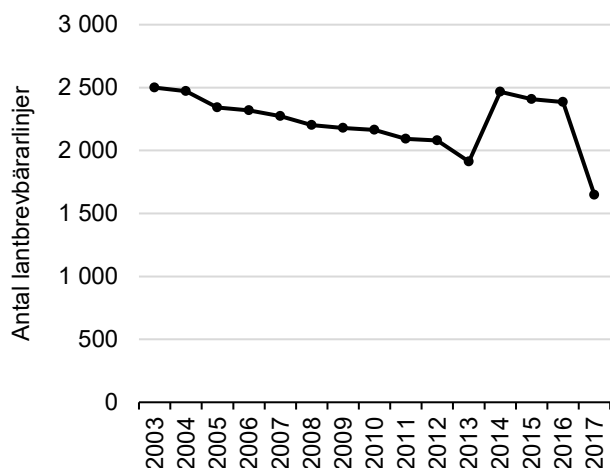
<sup>4</sup> Sysselsatta avser samtliga individer som arbetat i företaget 31 december respektive år, oavsett sysselsättningsgrad.

<sup>5</sup> Rörelseresultatet är rörelseintäkter minus rörelsekostnader.



Figur 5. Postnords brevlådor. Antal, åren 1997–2017.

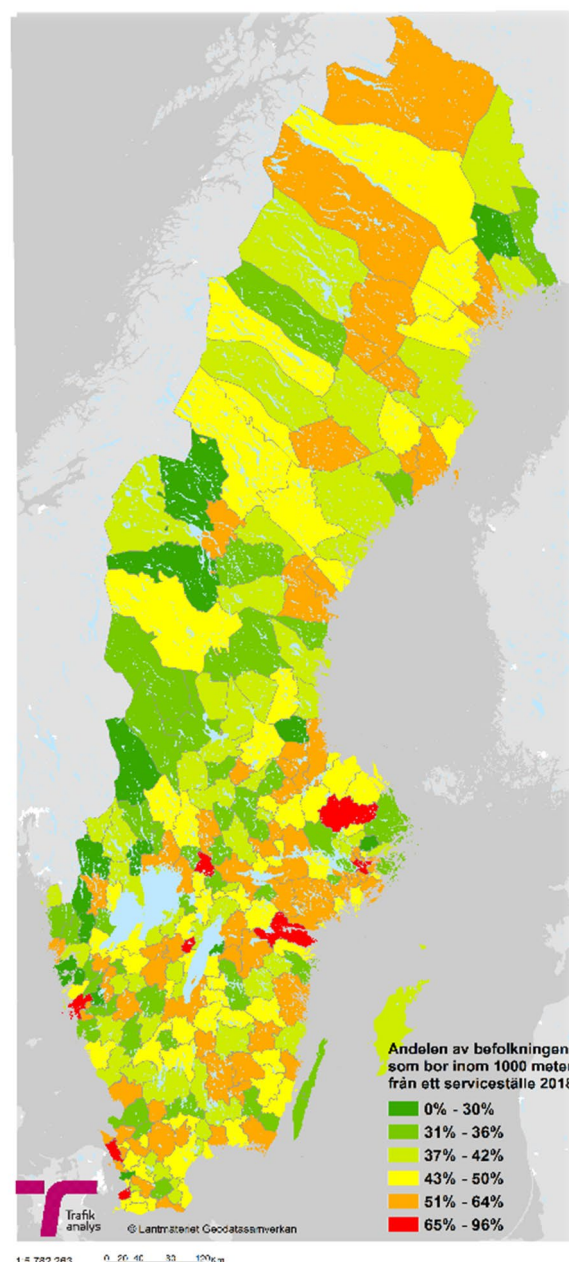
Antalet lantbrevbärrarlinjer var 1 647 stycken år 2017. De har minskat nästintill varje år sedan 2003, då det fanns 2 500 linjer. Antalet linjer år 2017 är det lägsta för perioden som uppgiften har mätts (Figur 6).



Figur 6. Lantbrevbärrarlinjer, antal åren 2003–2017.

## Serviceställen i Sverige

I genomsnitt bor nästan halva befolkningen i Sverige inom 1 000 meter från ett serviceställe där det är möjligt att hämta/lämna post och paket. Många av kommunerna i södra och mellersta Sverige har en relativt hög andel av befolkningen som bor inom 1 000 meter till ett serviceställe<sup>6</sup>, det vill säga en högre tillgänglighet (Figur 7).



Figur 7. Andel av befolkningen som bor inom 1 000 meter från ett serviceställe i Sverige. År 2017. Källa: Egen bearbetning av data från PTS gällande servicenätet som Postnord, DHL, DB Schenker och Bussgods förfogar över.

### Mer information

Du hittar tabeller med den officiella statistiken, tidigare års tabeller samt kvalitetsdeklarationer här, [www.trafa.se/postverksamhet](http://www.trafa.se/postverksamhet)

### Kontakt:

Sara Bertsson, 010-414 42 42 07, e-post: [sara.berntsson@trafa.se](mailto:sara.berntsson@trafa.se)

<sup>6</sup> I postnords serviceställen ingår frimärksombud, frimärksombud med utlämning, postombud och Postens företagscenter.

Sammanställningen innehåller även ombuden för DHL, DB Schenker samt Bussgods.