



Regional linjetrafik **Kvalitets-**
2025 **deklaration**

Trafikanalys

Adress: Rosenlundsgatan 54

118 63 Stockholm

Telefon: 010 414 42 00

E-post: trafikanalys@trafa.se

Webbadress: www.trafa.se

Ansvarig utgivare: Mattias Viklund

Publiceringsdatum: 2026-06-26

KVALITETSDEKLARATION

Regional linjetrafik 2025

Ämnesområde

Transporter och kommunikationer

Statistikområde

Kollektivtrafik och samhällsbetalda resor

Produktkod

TK1203

Referenstid

2025

Innehåll

Statistikens kvalitet	7
1 Relevans	7
1.1 Ändamål och informationsbehov	7
1.1.1 Statistikens ändamål	7
1.1.2 Statistikanvändares informationsbehov.....	7
1.2 Statistikens innehåll.....	7
1.2.1 Utbud	8
1.2.2 Resande	8
1.2.3 Intäkter och kostnader (endast subventionerad trafik)	9
1.2.4 Objekt och population.....	9
1.2.5 Variabler	9
1.2.6 Statistiska mått	10
1.2.7 Redovisningsgrupper	11
1.2.8 Referenstider.....	11
2 Tillförlitlighet	13
2.1 Tillförlitlighet totalt.....	13
2.2 Osäkerhetskällor	13
2.2.1 Urval	13
2.2.2 Ramtäckning	13
2.2.3 Mätning.....	14
2.2.4 Bortfall	15
2.2.5 Bearbetning	15
2.2.6 Modellantaganden.....	16
2.3 Preliminär statistik jämförd med slutlig	17
3 Aktualitet och punktlighet	19
3.1 Framställningstid	19
3.2 Frekvens.....	19
3.3 Punktlighet.....	19
4 Tillgänglighet och tydlighet	21
4.1 Tillgång till statistiken	21
4.2 Möjlighet till ytterligare statistik.....	21
4.3 Presentation	21
4.4 Dokumentation	21
5 Jämförbarhet och sam användbarhet.....	23
5.1 Jämförbarhet över tid	23

5.2	Jämförbarhet mellan grupper	23
5.3	Samanvändbarhet i övrigt	23
5.4	Numerisk överensstämmelse	24
Allmänna uppgifter		25
A	SOS-klassificering	25
B	Sekretess	25
C	Bevarande och gallring.....	25
D	Uppgiftsskyldighet	25
E	EU-reglering och internationell rapportering.....	26
F	Historik	26
G	Kontaktuppgifter	27
Bilagor		28
	Bilaga 1 Webbformulär subventionerad trafik	28
	Bilaga 2 Missiv subventionerad trafik.....	42
	Bilaga 3 Missiv påminnelse subventionerad trafik	43
	Bilaga 4 Definitioner subventionerad trafik.....	45
	Bilaga 5 Webbformulär kommersiell linjetrafik på vatten	51
	Bilaga 6 Missiv kommersiell linjetrafik på vatten	55
	Bilaga 7 Missiv påminnelse kommersiell linjetrafik på vatten.....	56
	Bilaga 8 Definitioner kommersiell linjetrafik på vatten.....	57
	Bilaga 9 Variabeldefinitioner	59

Statistikens kvalitet

1 Relevans

1.1 Ändamål och informationsbehov

1.1.1 Statistikens ändamål

Ändamålet med statistiken är att beskriva omfattningen av den regionala linjelagda kollektivtrafiken i landet, både den samhällssubventionerade och den kommersiella trafiken. För att göra detta framställs statistik om utbud, resande och ekonomi.

1.1.2 Statistikanvändares informationsbehov

Enligt den genomlysning av statistiken *Lokal och regional kollektivtrafik* (tidigare namnet på Regional linjetrafik) som Trafikanalys gjorde 2015 ger statistiken enligt användarna en god allmän översikt av persontransporter inom den subventionerade regionala linjetrafiken. Användare av statistiken är bland annat myndigheter inom transportområdet, kollektivtrafikens branschorganisationer, utförare av kollektivtrafik, högskolor och universitet samt media.

Främst används statistiken för trendbevakning, marknadsutveckling och allmän omvärldsbevakning. Litteraturstudier visar att statistiken används flitigast i rapporter från statliga myndigheter och i tidningsartiklar. I huvudsak används statistiken till översiktliga grafer och diagram eller helt enkelt som faktaunderlag och referenser.

Behovet av uppföljning av den kommersiella regionala linjetrafiken i förhållande till den subventionerade trafiken har tillkommit genom den nya lagen om kollektivtrafik som började gälla 2012.¹

Ett sätt för Trafikanalys att formalisera användarkontakterna är genom användarråd. Trafikanalys bedriver ett användarråd med fokus på persontransportstatistik som berör denna statistik. Till användarrådet kommer viktiga externa användare av statistiken. Användarrådet träffas minst en gång per år.

Syftet med användarrådet är att diskutera användarnas behov av relevant officiell statistik. Behov kan vara både nuvarande och sådana som kan förutses för framtiden. Diskussionen i rådet förs med hänsyn till de kvalitetskriterier som reglerar den officiella statistiken. Användarråden är rådgivande för Trafikanalys.

1.2 Statistikens innehåll

I statistikprodukten Regional linjetrafik (TK1203) redovisas statistik om utbud, resande och ekonomi från tre separata insamlingar:

¹ SFS 2010:1065. Se även rapporter från Trafikanalys regeringsuppdrag att utvärdera reformen, www.trafa.se/kollektivtrafik/marknadsoppningar-i-kollektivtrafiken-4016/

- *Regional linjetrafik* där uppgiftslämnarna är de regionala kollektivtrafikmyndigheterna (RKM). Detta avser den subventionerade regionala linjetrafiken och uppgifter samlas in om utbud, resande och ekonomi.
- *Kommersiell linjetrafik på väg*² där uppgiftslämnarna är de företag som bedriver sådan trafik såväl regionalt som interregionalt. Uppgifter samlas in om utbud och resande.
- *Kommersiell linjetrafik på vatten* där uppgiftslämnare är de företag som bedriver sådan trafik regionalt. Uppgifter samlas in om utbud och resande.

Insamlade uppgifter sammanställs i två statistikprodukter, varav första avser innevarande kvalitetsdeklaration:

- *Regional linjetrafik* som omfattar både subventionerad och kommersiell trafik. Denna produkt har produktkod TK1203 och belyser hela den regionala linjetrafiken, vilket innebär att den subventionerade regionala trafiken kompletteras med uppgifter om den *regionala* kommersiella trafiken. Här inhämtas även uppgifter från Trafikanalys produkt Bantrafik (TK0601) avseende trafik- och resandepgifter för tunnelbana och spårväg. Även uppgifter om tidtabeller som samlats in från Samtrafiken i Sverige AB sammanställs och presenteras.
- *Kommersiell linjetrafik på väg* där omfattningen av den kommersiella linjetrafiken på väg beskrivs. Denna produkt har produktkod TK1202 och har en egen kvalitetsdeklaration.³ I den produkten redovisas statistiken uppdelat på *regional* och *interregional* kommersiell linjetrafik på väg. Som nämnt är statistiken avseende den *regionala* kommersiella trafiken på väg är även inkluderad i Regional linjetrafik (TK1203). Detta för att hela den regionala linjetrafiken ska bli belyst i samma produkt.

Insamlade uppgifter om kommersiell linjetrafik på vatten ingår i *Regional linjetrafik*, och har inte en egen kvalitetsdeklaration. Däremot finns uppgifterna från kommersiell sjötrafik särredovisade i ett eget tabellverk.⁴ Sammanfattningsvis kan målstorheterna i produkten *Regional linjetrafik* (TK1203) grupperas efter följande rubriker:

1.2.1 Utbud

Utbud inom kollektivtrafiken avser utbudskilometer samt sittplats- och platskilometer för samtliga trafikslag (benämns kapacitetskilometer för fartyg). Dessa redovisas totalt samt uppdelat på trafikslag.

Utbudskilometer mäts som fordonskilometer (för buss och vägfordon) och tågkilometer (för spårbunden trafik), dvs. summan av alla fordons eller tågs körsträcka i trafik. Utbudet av fartygskilometer är summan av alla fartygs totala distans i trafik.

Baserat på underlag från Samtrafiken⁵ redovisas statistik avseende det *planerade* utbudet. Detta avser tåg-, buss- och båtkilometer samt planerat antal avgångar per trafikslag, typ av finansiering och län. Denna statistik baseras alltså inte på insamlade uppgifter utan på (bearbetad) tidtabellsdata från Samtrafiken.

1.2.2 Resande

Resandet med kollektivtrafik mäts som antal påstigningar samt som antal personkilometer (transportarbete). Resandet i den subventionerade trafiken redovisas uppdelat på trafikslagen buss/bil, tåg, tunnelbana, spårväg och fartyg.

² Tillgänglig via www.trafa.se/kollektivtrafik/linjetrafik-pa-vag/

³ www.trafa.se/kollektivtrafik/linjetrafik-pa-vag

⁴ [Linjetrafik på vatten \(trafa.se\)](http://linjetrafik.paa.vatten.se)

⁵ <https://samtrafiken.se/>

1.2.3 Intäkter och kostnader (endast subventionerad trafik)

Intäkterna för kollektivtrafiken avser trafikintäkter, övriga affärsintäkter samt bidrag/tillskott. Trafikintäkterna redovisas uppdelat på trafikslag, övriga affärsintäkter redovisas totalt och bidrag/tillskott uppdelat på bidragsgivare (kommun, region och stat).

På motsvarande sätt avser kostnaderna för kollektivtrafiken trafikeringkostnader, övriga kostnader samt kostnader för infrastruktur. Trafikeringskostnader redovisas uppdelat på trafikslag, kostnader för infrastruktur och övriga kostnader redovisas totalt.

1.2.4 Objekt och population

Regional linjetrafik (subventionerad trafik)

Statistikens intressepopulation är alla huvudmän som bedriver subventionerad regional linjetrafik. Det är också den population som är statistikens målpopulation.

Sedan den 1 januari 2012 är det regionala kollektivtrafikmyndigheter (RKM, tidigare länstrafikhuvudmän) som är huvudmän för den lokala och regionala kollektivtrafiken och målobjekt i statistiken. Det är också dessa 21 myndigheter som är observationsobjekt i undersökningen.

Kommersiell linjetrafik på vatten

Mål- och observationsobjekt i undersökningen är sådana sjötrafikföretag eller organisationer som bedriver regional, kommersiell tidtabellbunden persontrafik på vatten i Sverige, helt eller delvis under kalenderåret 2024. Trafikbolag som har avtal med det offentliga ska inte ingå. Samtliga företag som uppfyller dessa kriterier kan sägas utgöra undersökningens *intressepopulation*.

Alla som bedriver tidtabellbunden trafik, även företag som bedriver kommersiell trafik på vatten, ska enligt föreskrift från Transportstyrelsen ([TSFS 2012:2](#)) rapportera detta till Samtrafiken i Sverige AB. Den trafik som bedrivs på kommersiella grunder i Sverige och som har anmälts till Samtrafikens databas för gemensam trafikantinformation (GTI) 2024 utgör därmed grunden för vilka företag som ingår i *målpopulationen*.

Kommersiell linjetrafik på väg

Kortfattat kan sägas att målpopulationen identifieras på samma principiella sätt via Samtrafikens databas som *Kommersiell linjetrafik på vatten*. Se vidare kvalitetsdeklaration för [Kommersiell linjetrafik på väg](#).

1.2.5 Variabler

Statistikens intressevariabler är uppgifter om den regionala linjetrafikens utbud och resande, för både kommersiell trafik och trafik som är subventionerad av samhället. För den subventionerade trafiken tillkommer intresse för intäkter, kostnader och skattebidraget.

Utöver det finns intresse av att bryta ner statistikredovisningarna efter tätortstrafik, landsbygdstrafik och trafik som kan benämnas interurban, dvs. trafik mellan större tätorter. Detta finns dock ingen möjlighet att göra i dagsläget.

De uppgifter som efterfrågas i insamlingarna *Regional linjetrafik* och *Kommersiell linjetrafik på vatten*, tillika undersökningarnas målvariabler, är:

- Avseende utbud av kollektivtrafik: fordonskilometer, tågkilometer eller fartygskilometer (beroende på transportslag) och sittplats- och platskilometer⁶.
- Avseende resande: antal påstigningar och personkilometer per trafikslag.

⁶ Platskilometer har tidigare benämnts kapacitetskilometer avseende sjötrafik.

- Uppgifter om ekonomi: intäkter och bidrag/tillskott respektive kostnader för de olika trafikslagen (efterfrågas endast för den subventionerade trafiken).
- Uppgift om tidsåtgången för uppgiftslämnandet.

För den subventionerade trafiken framgår också undersökningens variabler av frågeblanketten, se bilaga 1. Motsvarande för den kommersiella trafiken på vatten finns i bilaga 5. I bilaga 4 finns de definitioner som används i årets undersökning av *Regional linjetrafik*. I bilaga 8 finns definitioner för *Kommersiell linjetrafik på vatten*.

För *Kommersiell linjetrafik på väg* framgår variablerna och definitionerna i kvalitetsdeklarationen för den produkten. Det är samma uppgifter som efterfrågas i *Kommersiell linjetrafik på väg* som i insamlingen *Kommersiell linjetrafik på vatten*.

För *Bantrafik* framgår efterfrågade variabler av Trafikanalys föreskrifter.⁷ Definitionerna som används i *Bantrafik* finns i tabellverket för den produkten (TK0601).

Samtliga kvalitetsdeklarationer och statistikpublikationer finns på Trafikanalys webbplats www.trafa.se.

Baserat på underlaget från Samtrafiken om kollektivtrafikens tidtabeller härleds två variabler om planerat utbud. Den första är planerat antal fordonskilometer som motsvarar fordonens körsträcka enligt tidtabell. Körsträckan beräknas genom att summera ruttavstånden mellan de hållplatser som ska angöras, dvs. fågelvägen eller längre. Den andra variabeln är antal planerade avgångar som motsvarar antal avgångar från hållplats. En tur med start- och sluthållplats samt två mellanliggande hållplatser bidrar med tre avgångar, en för vardera av start- och mellanliggande hållplatser.

De variabler som efterfrågas i undersökningen om *Regional linjetrafik* (subventionerad trafik) har varit desamma de senaste åren.⁸ Kostnader för infrastruktur särredovisas sedan 2007. 2008 tillkom variabeln sittplatskilometer, och från och med statistikåret 2010 efterfrågas, förutom totalt ekonomiskt bidrag, bidrag till järnvägstrafik.

Från och med 2017 års undersökning ingår två nya variabler. Den ena är tågakilometer som efterfrågas som utbudsmått för spårbunden trafik. Tidigare har vagnkilometer ingått. Under en övergångsperiod ingick både tågakilometer och vagnkilometer.

Den andra nya variabeln som ingår sedan 2017 är platskilometer. Tidigare har endast sittplatskilometer ingått, men från och med 2017 ingår både sittplats- och platskilometer. Det bör nämnas att för sjötrafik finns inte denna uppdelning utan endast platskilometer (som tidigare benämndes kapacitetskilometer) ingår.

Från och med 2024 års undersökning hämtas även information om grad av elektrifiering in i undersökningen. Frågorna var frivilliga att besvara i undersökningen. Uppgifterna som hämtades in var samma som för övriga delen av undersökningen men där antal kilometer och påstigningar som var utförda med elektriska fordon särredovisades. Uppgifterna hämtades in för såväl buss/bil, tåg och båt.

1.2.6 Statistiska mått

De mått som statistiken avser är av typen total (summering), till exempel totalt antal påstigningar. Dessutom redovisas vissa nyckeltal, exempelvis trafikeringkostnader per påstigning.

⁷ TSFS 2012:3 och 2014:1, se www.trafa.se/bantrafik/bantrafik/

⁸ Fram till år 2015 benämndes denna produkt *Lokal och regional kollektivtrafik*. Från och med år 2016 heter produkten *Regional linjetrafik*.

1.2.7 Redovisningsgrupper

Statistiken om samhällsorganiserad (subventionerad) trafik redovisas uppdelat per län samt för riket. Vidare redovisas statistiken även uppdelat per trafikslag. Kommersiell regional linjetrafik redovisas endast för riket. För vissa variabler redovisas även statistiken i tidsserier.

Statistiken om planerat regionalt utbud redovisas uppdelat på trafikslag samt kommersiell och subventionerad trafik. Den subventionerade trafiken redovisas även per län. Redovisningsgrupperna har skapats genom att kategorisera det planerade utbudet av trafik efter län, trafikslag, regional eller interregional samt organiserad av regional kollektivtrafikmyndighet (RKM) (subventionerad trafik) eller annan (kommersiell trafik). De två första kategoriseringarna framgår direkt av underlaget från Samtrafiken i Sverige AB, medan de två andra kräver analys.

Trafik organiserad av RKM är sådan trafik där Trafikanalys vet eller bedömer det troligt att trafiken bedrivs med stöd av RKM. I övriga fall har regional trafik bedömts vara kommersiell.

I planerat utbud av kommersiell trafik betraktas alla turer som sker inom ett län som regionala. För länsgränsöverskridande trafik har det kontraharmoniska medelvärdet för fågelavståndet mellan hållplatser som trafiken angör i sekvens beräknats. För länsgränsöverskridande trafik organiserad av RKM antog de kontraharmoniska medelvärdena värden under, men nära 50 kilometer. Därför användes 50 kilometer för det kontraharmoniska medelvärdet som gräns mellan regional och interregional trafik.

1.2.8 Referenstider

Samtliga variabler i undersökningen har referensperioden helåret 2025.

2 Tillförlitlighet

2.1 Tillförlitlighet totalt

All statistik är behäftad med viss osäkerhet. Detta avsnitt avser att belysa olika typer av osäkerhetskällor och att diskutera dess konsekvenser på kvaliteten i resultaten. Den källa som mest påverkar osäkerheten i resultaten är mätfel (Regional linjetrafik).

För den kommersiella regionala linjetrafiken på väg och vatten är den största osäkerhetskällan objektbortfall, se vidare kvalitetsdeklaration för *Kommersiell linjetrafik på väg*.

2.2 Osäkerhetskällor

En vanlig indelning av osäkerhetskällor är urval, ramtäckning, mätning, svarsbortfall, bearbetning och modellantaganden. Nedan redogörs för respektive källa.

2.2.1 Urval

Undersökningen om subventionerad regional linjetrafik är en totalundersökning. Detta betyder att det inte existerar någon osäkerhet som kan hänföras till urvalet. Denna källa bidrar inte till osäkerhet i den delen av statistiken.

Även kommersiell linjetrafik på väg respektive vatten är totalundersökningar. Se även kvalitetsdeklaration för [Kommersiell linjetrafik på väg](#).

2.2.2 Ramtäckning

Med osäkerhetskällan ramtäckning avses att den urvalsram som används antingen saknar objekt som ingår i målpopulationen, så kallad undertäckning, eller innehåller objekt som inte ingår i målpopulationen, så kallad övertäckning

Alla som bedriver tidtabellbunden trafik, även företag som bedriver kommersiell trafik på vatten, ska enligt föreskrift från Transportstyrelsen ([TSFS 2012:2](#)) rapportera detta till Samtrafiken i Sverige AB. I 2025 års undersökning har Samtrafikens databaser över kollektivtrafikens tidtabeller använts för att skapa en ram för både den subventionerade och den kommersiella linjetrafiken. I fallet med den *subventionerade regionala linjetrafiken* bedöms ramtäckningen som fullständig. Denna källa bidrar inte till osäkerhet i statistiken.

Även beträffande den *kommersiella linjetrafiken på vatten* bedöms ramtäckningen som god, även om en viss övertäckning potentiellt kan förekomma. Detta har dock inte noterats i år. I 2025 års undersökning ingick fem företag i ramen.

Rörande *Kommersiell linjetrafik på vatten* kan det finnas företag som bedriver den typ av trafik som ingår i intressepopulationen men som inte har rapporterat detta till Samtrafiken. Om trafiken inte finns med i Samtrafikens databas kommer den inte med i såväl målpopulationen som ramen. Omfattningen på eventuell undertäckning i förhållande till intressepopulationen är okänd.

För ramtäckning avseende *Kommersiell linjetrafik på väg*, se kvalitetsdeklaration för [Kommersiell linjetrafik på väg](#).

2.2.3 Mätning

Regional linjetrafik (subventionerad trafik)

Uppgiftslämnarna till subventionerad regional linjetrafik är antingen regionala kollektivtrafikmyndigheter (RKM) eller i vissa fall länsstrafikbolag som lämnar uppgifter i myndighetens ställe. Uppgiftslämnarna har olika förutsättningar att lämna de uppgifter som efterfrågas och uppgifternas kvalitet kan därför variera.

Uppgifterna samlas in med en webbenkät, se bilaga 1. Missiv och påminnelsebrev finns också redovisade bland bilagorna.

Enligt definitionerna, se bilaga 4, är *huvudprincipen* att utbud, resande och ekonomi fördelas till, och rapporteras av, respektive RKM. Vidare sägs att om trafiksamarbetet innebär att en egen organisation/företag bildas och sköter upphandlingar bör huvudprincipen användas. Vid andra trafiksamarbeten kan avsteg från huvudprincipen göras av praktiska skäl och om omfattningen för den berörda trafiken är liten i förhållande till övrig trafik. Det önskvärda är att all trafik som berörs ska rapporteras och ingen trafik ska dubbelrapporteras. Här finns ändå en viss risk att såväl under- som dubbelrapportering kan förekomma. Omfattningen, och därmed påverkan på statistiken, är dock okänd.

Underrapportering kan också förekomma, främst rörande tågresande och utbud. Detta berör mest tågtrafik och skälet är oftast att tågtrafiken bedrivs genom ett länsöverskridande samarbete, där kostnader är väldefinierade men resandet inte följs upp, framför allt inte uppdelat per län.

För att kontrollera de lämnade uppgifterna tillämpas en procedur som är implementerad i webbgränssnittet. Om lämnade uppgifter avviker mycket (>25 procent) jämfört med föregående år uppmanas uppgiftslämnaren att kommentera orsaken.

En indikation på mätfel är om det partiella bortfallet är stort. Föregående år fanns ett omfattande partiellt bortfall. I samband med byte av statistikproducent togs möjligheten att lämna svarsfält tomt bort. Om efterfrågad uppgift saknas ska detta markeras med #. Annars är det svårt att skilja ett fält som lämnats tomt av misstag från ett där uppgift saknas, och det går inte heller att avgöra om ett tomt fält ska tolkas som att värdet är noll. Denna förändring har medfört att det partiella bortfallet minskat avsevärt.

För att underlätta för uppgiftslämnarna så finns endast svarsfält för ifyllnad med de trafikslag som finns i länet.⁹ Utgångspunkten för att avgöra vilka trafikslag som förekommer i ett län är Samtrafikens tidtabellsdata.

Det partiella bortfallet, det vill säga i vilken mån en uppgiftslämnare har avstått från att lämna svar där ett svar *borde* registreras är litet eller icke alls förekommande (läs mer under bortfall).

Kommersiell linjetrafik på vatten

Uppgifterna samlas in med en webbenkät, se bilaga 5. Missiv och påminnelsebrev finns också redovisade bland bilagorna.

Hur lätt eller svårt det är att ta fram underlag för att besvara undersökningen beror bland annat på hur väl företagets system är anpassat för uttag av efterfrågade uppgifter. Till hjälp i frågeformuläret finns föregående års värden samt värden från Samtrafiken, se bilaga 5.

Kommersiell linjetrafik på väg

Även för *kommersiell linjetrafik på väg* varierar metoderna för uppskattning av efterfrågade uppgifter med företagets olika förutsättningar. Se vidare kvalitetsdeklarationen för [Kommersiell linjetrafik på väg](#).

⁹ Denna funktionalitet implementerades i 2017 års undersökning

2.2.4 Bortfall

Svarsbortfall kan delas upp i två komponenter: objektsbortfall och partiellt bortfall. Med objektsbortfall menas att svar saknas helt och hållet från en uppgiftslämnare. Med partiellt bortfall menas att en uppgiftslämnare har avstått från att besvara en eller flera frågor. I föregående avsnitt konstaterades att omfattningen på det partiella bortfallet är litet. Ingen imputering har använts för att kompensera för det partiella bortfallet i den subventionerade trafiken, däremot har imputering använts i den kommersiella trafiken.

Regional linjetrafik (subventionerad trafik)

I årets undersökning har samtliga 21 uppgiftslämnare¹⁰ inkommit med svar vilket gör att *objektsbortfallet* är noll procent i den subventionerade trafiken.

Rörande det partiella bortfallet så påverkar det statistiken eftersom ingen compensation görs. Om partiellt bortfall förekommer kommer riksskattningen att vara underskattad. Omfattningen på det partiella bortfallet är följande:

- Sjötrafik: Ett län har inte lämnat uppgifter om platskilometer.
- Intäkter: Ett län har inte lämnat uppgifter om bidrag från kommun.
- Intäkter: Ett län har inte lämnat uppgifter om bidrag från kommun till järnväg.
- Intäkter: Två län har inte lämnat uppgifter om bidrag från region till järnväg.
- Intäkter: Två län har inte lämnat uppgifter om bidrag från staten till järnväg.

Antalet variabler med partiellt bortfall uppgick 2025 till 7, jämfört med 69 år 2024.

Kommersiell linjetrafik på vatten

Det finns fem företag i rampopulationen, varav alla har inkommit med svar. Detta gör att *objektsbortfallet* är noll procent i den kommersiella vattentrafiken. Imputering har använts för att kompensera för partiellt bortfall, se vidare kapitel 2.2.6 för modellantaganden.

Kommersiell linjetrafik på väg

I den kommersiella linjetrafiken på väg är svarsandelen 94 procent. Imputering har använts för att kompensera för partiellt bortfall, se vidare kvalitetsdeklarationen för [Kommersiell linjetrafik på väg](#).

2.2.5 Bearbetning

Uppgiftslämnarnas svar lagrades under datainsamlingen direkt i en databas. Som nämnts ovan har årets insamlade värden kontrollerats mot föregående års värden. I de fall förklaring till skillnaden saknades återkontaktades uppgiftslämnaren för att lämna en förklaring till avvikelserna mellan årets och föregående års uppgifter. I de flesta av dessa återkontakter erhöles godtagbara förklaringar till avvikelserna. I ett fåtal fall ändrade uppgiftslämnaren sina uppgifter.

Exempel på en godtagbar förklaring till en stor avvikelse är om trafikhuvudmannen genomfört en stor investering under ett år, eller om trafikutbudet ökat eller minskat. Det förekommer även att metoden för att räkna påstigande resenärer förändras, vilket då kan påverka rapportering av antal resande. Genomförda kontroller och återkontakter bedöms reducera uppenbara mätfel som i vissa fall kan bero på att svar lämnats i fel enhet eller att feltolkning av vilka uppgifter som efterfrågas gjorts.

I databearbetningsfasen har data bearbetats i flera steg innan en slutlig analysdatabas skapats. Analysdatabasen har använts som underlag för att skapa tabellverket.

¹⁰ I Stockholms län finns två uppgiftslämnare.

Skattningsförfarandet bygger endast på (ovägd) summering av uppgifterna för att till exempel erhålla rikstotaler. Partiellt bortfall imputeras för den kommersiella linjetrafiken.

För bearbetningar i den *Kommersiella linjetrafiken på väg*, se kvalitetsdeklarationen för [produkten](#).

2.2.6 Modellantaganden

Planerat utbud i antal kilometer som redovisas i statistiken avser beräknade ruttavstånd mellan hållplatser, dvs. fågelvägen eller längre. Ruttavstånden har beräknats med stöd av Nationell vägdatabas (NVDB) och Nationell järnvägsdatabas (NJDB). Beräknat ruttavstånd mellan två hållplatser har dock trunkerats vid 1,57 multiplicerat med fågelavståndet.

Regional linjetrafik (subventionerad trafik)

Uppgiftslämnarna, de regionala kollektivtrafikmyndigheterna, gör en del modellantaganden när vissa av uppgifterna ställs samman. Framför allt gäller det beräkning av persontransportarbetet, mätt som personkilometer, där de flesta gör ett antagande om medelfärdlängd per påstigning och multiplicerar den med antalet påstigningar. Trafikanalys tillhandahåller skattningar av medelfärdlängder baserade på den nationella resvaneundersökningen RVU Sverige, som en del av uppgiftslämnarna använder (se bilaga 4).

Generellt gäller dock att de modellantaganden som olika uppgiftslämnare gör är anpassade till hur deras trafik är uppbyggd och organiserad. Trafikanalys gör ingen sammanställning av dessa antaganden.

Kommersiell linjetrafik på vatten

Ingen imputering har skett i årets mätning. Metoden för imputering redovisas dock för klarhet. Imputeringarna som görs bygger på vissa antaganden.

Underlaget för imputering är dels Samtrafikens databas, dels de uppgifterna som berörda trafikbolag hade lämnat föregående år. Från Samtrafikens databas erhålls det planerade utbudet i fartygskilometer per företag. Erfarenheten från de företag som har lämnat uppgifter är att det utförda antalet fartygskilometer är något mindre än det planerade. **Imputeringen av fartygskilometer** har därför genomförts genom att multiplicera det planerade antalet fartygskilometer med 0,9. **Antalet platskilometer** imputeras genom att multiplicera föregående års platskilometer med förhållandet mellan årets och föregående års fartygskilometer:

$$\text{Föregående års platskilometer} \times \frac{\text{årets fartygskilometer}}{\text{föregående års fartygskilometer}} = \text{årets platskilometer}$$

Personkilometer imputerades med hjälp av beläggingsgrad. Beläggingsgraden per företag beräknas genom att dividera personkilometer med platskilometer. Detta mått visar hur många platser som i genomsnitt utnyttjades av allt utbud i termer av platskilometer. Variationen i beläggingsgrad var stor bland de företag som lämnade uppgifter i årets undersökning. Därför användes beläggingsgrad på 33 procent, som har använts även i tidigare års undersökningar. **För att imputera personkilometer** för de företag som inte lämnat uppgifter multiplicerades antalet platskilometer med 0,33.

Den sista uppgiften som efterfrågas är antalet resor (ombordsstigningar). Denna uppgift imputeras med hjälp av antalet resor på samma sätt som antalet platskilometer med hjälp av förhållandet mellan årets och tidigare års fartygskilometer. Att imputera på det här sättet är något problematiskt, eftersom ytterligare antaganden måste göras om att både beläggingsgraden och medelreslängden för bolaget är samma som föregående år. Detta imputeringssätt bedömdes ändå vara bäst med hänsyn till de uppgifterna som var tillgängliga för i år.

Kommersiell linjetrafik på väg

Imputeringarna som görs bygger på vissa antaganden, se kvalitetsdeklarationen för [Kommersiell linjetrafik på väg](#).

2.3 Preliminär statistik jämförd med slutlig

Den statistik som publiceras 26 juni 2026 betraktas som slutlig. Denna kvalitetsdeklaration avser enbart den slutliga statistiken.

3 Aktualitet och punktlighet

3.1 Framställningstid

Datinsamlingen påbörjades vecka 8 och de sista uppgifterna inkom i vecka 18. Därefter pågick återkontakter, databearbetning, tabellframställning och rapportskrivning. Publicering sker vecka 26, cirka 6 månader efter årets slut.

För framställningstid i kommersiell linjetrafik på väg se produktens kvalitetsdeklaration.

3.2 Frekvens

Undersökningen om subventionerad regional kollektivtrafik har t.o.m. år 2015 genomförts årligen under namnet *Lokal och regional kollektivtrafik*. Från och med år 2016 heter produkten *Regional linjetrafik*.

Kommersiell linjetrafik på vatten har tidigare genomförts för 2012 (pilotstudie) och 2013. Från och med undersökningsår 2017 har insamlingen skett samtidigt som för *Regional linjetrafik*.

Undersökningen *Kommersiell linjetrafik på väg* genomförs årligen sedan 2012, och tidigare som *Långväga buss*.

Bantrafik har genomförts årligen sedan 2000.

3.3 Punktlighet

Publiceringen av undersökningen Regional linjetrafik sker 26 juni 2026 i enlighet med publiceringsplanen, se www.trafa.se/sidor/kalendern.

4 Tillgänglighet och tydlighet

4.1 Tillgång till statistiken

Statistiken publiceras på Trafikanalys webbplats, www.trafa.se, tillsammans med kvalitetsdeklarationen. Publicering sker enligt en publiceringskalender som fastställs i november året innan statistiken ska publiceras.

Statistiken finns också tillgänglig i Trafikanalys statistikportal. I den kan användare själva plocka ut statistiken av intresse och ladda ner den i olika format, samt visa den i diagram. Statistiken finns även som öppna data som kan nås via ett API. Läs mer om det på Trafikanalys webbplats, www.trafa.se/sidor/oppen-data-api.

4.2 Möjlighet till ytterligare statistik

Primärmaterialet förvaras hos Trafikanalys i en databas. Primärmaterialet är sekretessbelagt men kan lämnas ut för användning i forskning och framställning av annan officiell statistik under förutsättning att sekretessen kan bevaras. Ansökan om tillgång till primärmaterial prövas av Trafikanalys.

Det finns även möjlighet att få statistik som inte är framtagen, men som befintlig data ger underlag för. Det förutsätter att statistiken som efterfrågas inte strider mot gällande lagstiftning, exempelvis att känsliga uppgifter röjs. Kontakta Trafikanalys för vidare diskussion om vad som är möjligt.

4.3 Presentation

Statistiken redovisas i huvudsak i text, tabeller (Excel-format) och diagram. I samband med att statistiken publiceras sammanfattas de viktigaste resultaten i ett separat statistikblad. Statistikbladet och tabellverket finns även tillgängliga som interaktiva rapporter. Sedan 2019 finns statistiken också tillgänglig i Trafikanalys statistikportal. I den kan användare själva plocka ut statistik av intresse och ladda ner den i olika format, samt visa den i diagram.

Statistiken finns även som öppna data som kan nås via ett API. Läs mer om det på Trafikanalys webbplats www.trafa.se/sidor/oppen-data-api/.

Alla användare rekommenderas att alltid hämta sin information från den senast utgivna statistiken, även för tidigare perioder där det är möjligt. Den som vidarebehandlar statistiken bör ge akt på ändrade uppgifter, som markeras med en fotnot första gången de uppträder. Tidigare publikationer ändras i regel inte, utan påkallade ändringar görs bara i den mest aktuella publikationen. I statistikportalen finns alltid de senaste uppgifterna publicerade.

4.4 Dokumentation

Dokumentationen av resultaten och genomförande av undersökningen om *Regional linjetrafik 2025* (Statistik 2026:24) framgår av denna kvalitetsdeklaration. Separata kvalitetsdeklarationer finns även för *Kommersiell linjetrafik på väg* (Statistik 2026:25) och *Bantrafik* (Statistik 2026:21).

5 Jämförbarhet och sam användbarhet

5.1 Jämförbarhet över tid

Undersökningsvariablerna (så när som på definitionerna), målstorheterna och redovisningsgrupperna har varit samma sedan 2007. Mellan 2006 och 2007 skedde förändringar i definitioner av utbudskilometer.¹¹ I den publicerade statistiken redovisas dock endast uppgifter för de senaste tio åren. Under den perioden har definitionerna varit oförändrade.

En förändring som påverkar jämförbarhet över tiden är att Stockholms län i och med statistikåret 2008 övergick till att rapportera vagnkilometer för pendeltågen med nyare fordon, X60, som bas (så kallad X60-ekvivalens) i stället för äldre fordon. Detta ledde till minskade mätetal för Stockholms län och samtliga summeringar där dessa värden ingår. Notera att förändringen endast gällde pendeltågen, och att mätetalen läggs ihop med mätetalen för lokalbanorna Roslagsbanan och Saltsjöbanan, där ingen förändring skedde.

Under statistikåret 2013 samlades uppgifter om subventionerad regional kollektivtrafik på vatten in i en separat enkät riktad till kommuner som bedömdes ha sådan trafik. Ramen var alltså en helt annan detta första år. Uppgifterna som samlades in 2013 var till stor del desamma som för subventionerad regional kollektivtrafik på land. Från och med statistikår 2014 ingår uppgiftsinsamling för subventionerad regional kollektivtrafik på vatten i insamling från RKM av uppgifter om övriga trafikslag.

I samband med byte av statistikproducent inför statistikåret 2025 togs möjligheten att lämna svarsfält tomt bort, och uppgiftslämnarna ombeds nu markera saknade uppgifter med #. Förändringen påverkar jämförbarheten med tidigare år genom att det partiella bortfallet minskat avsevärt.

Uppgifterna om bidrag och tillskott kan påverkas av statliga bidrag kopplade till elektrifierade bussar, exempelvis klimatpremie för elbussar från Energimyndigheten. Om sådana bidrag intäktsförs det år de inkommer till mottagaren kan de få genomslag på ett enskilt redovisningsår. Detta kan medföra en tillfällig påverkan på ekonomivariablerna och bör beaktas vid jämförelser över tid

5.2 Jämförbarhet mellan grupper

Tabellverket bygger utöver data som samlats in i undersökningen om subventionerade regional linjetrafiken, även på uppgifter från undersökningen om *Kommersiell linjetrafik på väg (TK1202)*, *Kommersiell linjetrafik på vatten* (utgör ingen separat produkt) och *Bantrafik (TK0601)*. I statistiken om kommersiell linjetrafik på väg respektive vatten samlas dock inte uppgifter om ekonomi in.

5.3 Sam användbarhet i övrigt

Det finns olika aspekter på sam användbarhet med annan statistik. En aspekt är huruvida olika indelningsgrunder i tabellverket stämmer överens med indelningsgrunderna i annan statistik. Uppdelningen av tabellerna på län möjliggör sam användning av den *subventionerade* trafiken med all annan typ av statistik med denna indelningsgrund, eller med indelningsgrunden trafikslag.

¹¹ För ytterligare information om definitionsförändringarna, se SIKA Statistik 2008:17. SIKA Statistik 2008:17 (2016-06-06).

För den kommersiella trafiken på väg och vatten är endast jämförelser möjliga för riket som helhet och inte per trafikslag.

En annan aspekt på sammanvändbarhet är huruvida undersökningen om *Regional linjetrafik* kan sammanvändas med annan statistik, till exempel inom transportområdet, för att ge en helhetsbild av området. Trafikanalys är statistikansvarig myndighet för statistik inom transport- och kommunikationsområdena, och inom ramen för dessa uppdrag publicerar Trafikanalys resultat från flera olika undersökningar. Speciellt bör nämnas produkten *Kommersiell linjetrafik på väg* (TK1202). I den publikationen redovisas statistik avseende *Kommersiell linjetrafik på väg* uppdelat på regional trafik och interregional trafik. Den regionala trafiken redovisas även i denna produkt, *Regional linjetrafik* (TK1203). Den interregionala redovisas inte i denna produkt. Samanvändning av *Regional linjetrafik* (TK1203) och *Kommersiell linjetrafik på väg* (TK1202) är därför möjlig.

Även sammanvändning med annan statistik från Trafikanalys är möjlig, t.ex. avseende *Bantrafik*. Samanvändning påverkas dock av att det finns skillnader i undersökningsdesign och definitioner.

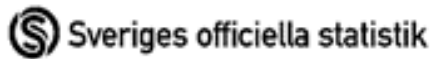
5.4 Numerisk överensstämmelse

Tabellerna är inbördes konsistenta. Det innebär att summan av redovisningsgrupperna är lika med totalerna.

Allmänna uppgifter

A SOS-klassificering

Denna statistik ingår i Sveriges officiella statistik (SOS) under ämnesområde Transporter och kommunikationer och statistikområde Kollektivtrafik och samhällsbetalda resor. Undantag är tabellerna 10a och 10b om planerat utbud på grund av att den statistiken är under utveckling. Produktkoden är TK1203.



För statistik som ingår i Sveriges officiella statistik (SOS) gäller särskilda regler för kvalitet och tillgänglighet, se lagen ([2001:99](#)) och förordningen ([2001:100](#)) om den officiella statistiken samt Statistiska centralbyråns föreskrifter ([SCB-FS 2016:17](#)) om kvalitet för den officiella statistiken.

B Sekretess

I myndigheternas särskilda verksamhet för framställning av statistik gäller sekretess enligt 24 kap. 8 § offentlighets- och sekretesslagen ([2009:400](#)).

I den mån som uppgifter från de regionala kollektivtrafikmyndigheterna omfattas av sekretess regleras av sekretess av offentlighets- och sekretesslagen ([2009:400](#)).

För myndigheternas förbindelser med enskilda verksamheter med kommersiell trafik gäller affärssekretess enligt 31 kap. 16 § offentlighets- och sekretesslagen ([2009:400](#)).

C Bevarande och gallring

En kopia av all statistikredovisning som redovisats som PDF-dokument förvaras hos Kungliga biblioteket och levereras till Riksarkivet.

Trafikanalys är registeransvarig myndighet och ansvarar för gallring och arkivering av materialet.

D Uppgiftsskyldighet

Uppgiftslämnarskyldighet föreligger enligt lagen om den officiella statistiken ([2001:99](#)), förordningen om den officiella statistiken ([2001:100](#)).

E EU-reglering och internationell rapportering

Statistiken om regional linjetrafik är inte EU-reglerad.

F Historik

Statistik om lokal och regional kollektivtrafik har framställts sedan mitten av 1980-talet, först av Svensk kollektivtrafik (tidigare SLTF), sedan 2003 av SIKA och sedan 2010 av Trafikanalys. Från början var avsikten att beskriva trafik, resande och ekonomi för de tidigare trafikhuvud-männen i länen. Dessa hade ensamrätt att bedriva regional kollektivtrafik. När en ny kollektivtrafiklag trädde i kraft 2012 försvann ensamrätten och det skedde en marknadsöppning. Trafikhuvudmännen ersattes av regionala kollektivtrafikmyndigheter, som kunde handla upp trafik efter beslut om allmän trafikplikt. Numera täcker statistiken (om subventionerad trafik) lokal och regional kollektivtrafik som bedrivs med beslut om allmän trafikplikt.

Fram till år 2002 samlades all statistik in av Svensk kollektivtrafik (före detta SLTF). För år 2003 och 2004 samlade Banverket in trafikuppgifter (resor, utbudskilometer och personkilometer) för tåg, spårväg och tunnelbana medan trafikuppgifterna för buss/bil och båt tillsammans med alla ekonomiuppgifter samlades in inom ramen för kollektivtrafikstatistiken. Från och med statistikår 2005 har samtliga uppgifter samlats in via trafikhuvudmännen.

Från och med 2016 bytte produkten namn till *Regional linjetrafik*, för att förtydliga att den endast omfattar trafik på tidtabell och inte anropsstyrd trafik. Sedan den nya kollektivtrafiklagen började gälla 2012 gäller den definition av kollektivtrafik som finns i EU:s kollektivtrafikförordning, som inte gör åtskillnad mellan olika finansieringsformer, och inte heller mellan tidtabellbunden och anropsstyrd kollektivtrafik. I svensk lagstiftning finns dock fortfarande begreppet linjetrafik kvar.¹² För att anpassa sig till den nya lagstiftningen omfattar alltså statistiken även sedan 2016 regional *kommersiell* linjetrafik.

Från och med 2017 års undersökning efterfrågas två nya variabler, tågakilometer och platskilometer. Tågakilometer efterfrågas som utbudsmått för spårbunden trafik. Tidigare har vagnkilometer efterfrågats. Under en övergångsperiod har både tågakilometer och vagnkilometer att efterfrågats. Från och med 2019 samlas inte längre vagnkilometer in. Orsaken är att begreppet vagnkilometer sedan många år är ett besvärligt begrepp. Nya typer av längre vagnar med (betydligt) fler sittplatser gör det svårt att jämföra vagnkilometer.

Den andra nya variabeln som efterfrågas är platskilometer. Tidigare har endast sittplatskilometer efterfrågats, men från och med 2017 efterfrågas både sittplats- och platskilometer. Det bör nämnas att för sjötrafik finns inte denna uppdelning utan endast platskilometer (som tidigare benämndes kapacitetskilometer) efterfrågas.

Från och med statistikår 2020 efterfrågas inte trafik- och resandeuppgifter för tunnelbana och spårväg i denna undersökning utan hämtas från Trafikanalys insamling om bantrafikstatistiken.¹³ Uppgifter om intäkter och kostnader för spårväg och tunnelbana efterfrågas dock fortfarande i denna undersökning.

¹² Yrkestrafiklag (2012:210), 1 kap. 5 § 1.

¹³ www.trafa.se/bantrafik/bantrafik

År 2013 genomfördes en fristående undersökning rörande *Kommersiell linjetrafik på vatten*.¹⁴ Från och med år 2017 genomförs denna insamling tillsammans med insamlingen till *Regional linjetrafik*. 2013 års insamling var mer omfattande och frågor om bland annat fartyg och avgångar ingick. Sedan 2017 års insamling efterfrågas färre uppgifter, vilka linjerar med efterfrågade uppgifter i *Regional linjetrafik* och *Kommersiell linjetrafik på väg*.

G Kontaktuppgifter

<i>Statistikansvarig myndighet</i>	Trafikanalys
<i>Kontaktinformation</i>	Fredrik Söderbaum
<i>E-post</i>	fredrik.soderbaum@trafa.se
<i>Telefon</i>	010-414 42 23

<i>Producent, subventionerad trafik</i>	Institutet för Kvalitetsindikatorer Fenix AB
<i>Kontaktinformation</i>	Edvin Boije
<i>E-post</i>	info@indikator.org
<i>Telefon</i>	031 730 31 19

¹⁴ *Kommersiell linjetrafik på vatten 2013*. Trafikanalys statistik 2014:32. Tillgänglig: www.trafa.se/globalassets/statistik/kollektivtrafik/kommersiell-linjetrafik/2009-2015/kommersiell_linjetrafik_paa_vatten_2013.pdf

Bilagor

Bilaga 1 Webbformulär subventionerad trafik



Regional linjetrafik 2025

Nu är det dags att lämna uppgifter till undersökningen om regional linjetrafik avseende verksamhetsår 2025.

Undersökningen genomförs av Indikator / Research Automators på uppdrag av Trafikanalys, som är statistikansvarig myndighet för den officiella statistiken inom transporter och kommunikationer.

Om statistiken

Statistiken belyser utvecklingen av både den samhällssubventionerade och den kommersiella regionala kollektivtrafiken i riket som är tidtabellbunden: vilken service som erbjuds, hur tjänsterna nyttjas av medborgarna, samt för den subventionerade trafiken, till vilka kostnader. Uppgifter om den subventionerade trafiken redovisas per län.

Det är de regionala kollektivtrafikmyndigheterna (RKM) som tillhandahåller regional linjelagd kollektivtrafik i respektive län, efter beslut om allmän trafikplikt (subventionerad trafik). Därtill kan olika kommersiella operatörer erbjuda sina tjänster efter anmälan till RKM, och till Samtrafiken i Sverige AB vad gäller hållplatser och tidtabeller.

Statistiken om subventionerad trafik redovisas på ungefär samma sätt som den tidigare har redovisats i statistikserien "Lokal och regional kollektivtrafik".

Instruktioner

- Enkäten består av tre delar: Utbud, Resande och Ekonomi. På den sista sidan efterfrågas hur lång tid det tog att besvara undersökningen.
- Endast de trafikslag som trafikeras i ert län visas i enkäten. Om det saknas något trafikslag i enkäten, vänligen kontakta support.
- Föregående års värden visas som referens. Om årets värde skiljer sig mycket, behöver du lämna en kommentar för att kunna gå vidare.
- Ange 0 om svaret är noll, och # om uppgiften saknas eller inte kan anges.
- Klicka på "Nästa" längst ned till höger för att gå vidare. Dina uppgifter sparas automatiskt varje gång du klickar på "Nästa".
- När du avslutat enkäten kan du spara en kopia av dina inskickade svar. Kontakta support om du vill göra ändring i en redan inskickad enkät.

Vad används uppgifterna till?

Främst används statistiken för trendbevakning, marknadsutveckling och allmän omvärldsbevakning. Litteraturstudier visar att statistiken används flitigast i rapporter från statliga myndigheter och i tidningsartiklar. I huvudsak används statistiken till översiktliga grafer och diagram eller helt enkelt som faktaunderlag och referenser.

Behovet av information om kommersiell regional linjetrafik baseras på möjligheterna att följa upp den trafiken i förhållande till den subventionerade trafiken sedan den nya lagen om kollektivtrafik började gälla 2012.

Publicering av resultaten

Resultaten från årets linjetrafikundersökning publiceras i slutet av juni på Trafikanalys webbplats:

Sekretess och uppgiftsskyldighet

Alla uppgifter behandlas konfidentiellt enligt Offentlighets- och sekretesslagen (SFS 2009:400). Det är obligatoriskt att delta, eftersom uppgiftsskyldighet föreligger enligt lagen (2001:99) och förordningen (2001:100) om den officiella statistiken.

Definitioner och support

Definitioner och support finns i flikarna högst upp på varje sida i webbformuläret.

För tekniska frågor kring ifyllandet av formuläret eller allmänna frågor om datainsamlingen kontakta:

Mattias Ortman

trafa-support@researchautomators.com

Research Automators

08-556 936 51

Har du sakfrågor om kollektivtrafikuppgifterna är ni välkomna att kontakta:

Fredrik Söderbaum, Statistiker

fredrik.soderbaum@trafa.se

Avdelningen för statistik, Trafikanalys

010-414 42 23

Tack på förhand för er medverkan!

Kontaktuppgifter

Organisation:	
Uppgiftslämnare/ handläggare	<input type="text"/>
Telefon	<input type="text"/>
E-post	<input type="text"/>
Alternativ e-post 1 (ej obligatoriskt)	<input type="text"/>
Alternativ e-post 2 (ej obligatoriskt)	<input type="text"/>

UTBUD OCH RESANDE - BUSS/BIL

Svar ska anges i tusental och kan innehålla upp till tre decimaler.

Om svaret på en efterfrågad antalsuppgift är noll ska detta anges med 0.

Om efterfrågad uppgift saknas eller av annan anledning inte kan anges ska detta markeras med #.

Föregående års värde finns med som referens och kontroll. Om årets värde avviker mer än +/- 25% behöver en kommentar lämnas.

	2025	2024	Utveckling (%)
UTBUD			
Fordonskilometer (1000-tal) <i>Fordonskilometer är summan av alla fordons körsträcka i trafik. Se definitionsdokumentet för mer detaljer.</i>	<input type="text"/>	<input type="text"/>	
Planerat utbud enligt samtrafiken, fordonskilometer (1000-tal) <i>Det planerade utbudet baseras på underlag från Samtrafikens tidtabellsdata och avstånd mellan hållplatser. All planerad trafik i ert län är inkluderad, även sådan trafik som andra RKM utför i ert län (antingen på egen hand eller i samarbete med ert län).</i> <i>Förifyllt värde, kan inte redigeras.</i>	<input type="text"/>	<input type="text"/>	
Platskilometer			
Sittplatskilometer (1000-tal) <i>Sittplatskilometer mäts genom att multiplicera fordonens körsträckor med antal sittplatser för passagerare i fordonen. Se definitionsdokumentet för mer detaljer.</i>	<input type="text"/>	<input type="text"/>	
Platskilometer (1000-tal) <i>Platskilometer mäts genom att multiplicera fordonens körsträckor med antal platser (stå- och sittplatser) för passagerare i fordonen. Se definitionsdokumentet för mer detaljer.</i>	<input type="text"/>	<input type="text"/>	
RESANDE			
Antal påstigningar (1000-tal) <i>Antal påstigningar anges. Reser man tur och retur är det två påstigningar, och reser man med övergång är varje övergång en ny påstigning. Se definitionsdokumentet för mer detaljer.</i>	<input type="text"/>	<input type="text"/>	
Personkilometer (1000-tal) <i>Personkilometer är den sammanlagda reslängden som passagerarna tillryggalägger. Se definitionsdokumentet för mer detaljer.</i>	<input type="text"/>	<input type="text"/>	

GRADEN AV ELEKTRIFIERING - BUSS/BIL

Frivillig uppgift

Kommentera gärna lämnade uppgifter.

Svar ska anges i tusental och kan innehålla upp till tre decimaler.

Om svaret på en efterfrågad antalsuppgift är noll ska detta anges med 0.

Om efterfrågad uppgift saknas eller av annan anledning inte kan anges ska detta markeras med #.

Föregående års värde finns med som referens.

	2025	2024
UTBUD		
Fordonskilometer (1000-tal) - Totalt enligt föregående fråga <i>Förifyllt värde utifrån tidigare svar.</i>		
Fordonskilometer (1000-tal) - varav utförda med elektriska fordon	<input type="text"/>	<input type="text"/>
Fordonskilometer - Andel utförda med elektriska fordon (%) <i>Beräknas automatiskt.</i>		<input type="text"/>
Platskilometer		
Sittplatskilometer (1000-tal) - Totalt enligt föregående fråga <i>Förifyllt värde utifrån tidigare svar.</i>		<input type="text"/>
Sittplatskilometer (1000-tal) - varav utförda med elektriska fordon	<input type="text"/>	<input type="text"/>
Sittplatskilometer - Andel utförda med elektriska fordon (%) <i>Beräknas automatiskt.</i>		<input type="text"/>
Platskilometer (1000-tal) - Totalt enligt föregående fråga <i>Förifyllt värde utifrån tidigare svar.</i>		<input type="text"/>
Platskilometer (1000-tal) - varav utförda med elektriska fordon	<input type="text"/>	<input type="text"/>
Platskilometer - Andel utförda med elektriska fordon (%) <i>Beräknas automatiskt.</i>		<input type="text"/>
RESANDE		
Antal påstigningar (1000-tal) - Totalt enligt föregående fråga <i>Förifyllt värde utifrån tidigare svar.</i>		<input type="text"/>
Antal påstigningar (1000-tal) - varav utförda med elektriska fordon	<input type="text"/>	<input type="text"/>
Antal påstigningar - Andel utförda med elektriska fordon (%) <i>Beräknas automatiskt.</i>		<input type="text"/>
Personkilometer (1000-tal) - Totalt enligt föregående fråga <i>Förifyllt värde utifrån tidigare svar.</i>		<input type="text"/>
Personkilometer (1000-tal) - varav utförda med elektriska fordon	<input type="text"/>	<input type="text"/>
Personkilometer - Andel utförda med elektriska fordon (%) <i>Beräknas automatiskt.</i>		<input type="text"/>

UTBUD OCH RESANDE - TÅG

Svar ska anges i tusental och kan innehålla upp till tre decimaler.

Om svaret på en efterfrågad antalsuppgift är noll ska detta anges med 0.

Om efterfrågad uppgift saknas eller av annan anledning inte kan anges ska detta markeras med #.

Föregående års värde finns med som referens och kontroll. Om årets värde avviker mer än +/- 25% behöver en kommentar lämnas.

	2025	2024	Utveckling (%)
UTBUD			
Tågkilometer (1000-tal) <i>Tågkilometer är summan av alla tågs körsträcka i trafik. Se definitionsdokumentet för mer detaljer.</i>	<input type="text"/>	<input type="text"/>	
Planerat utbud enligt samtrafiken, tågkilometer (1000-tal) <i>Det planerade utbudet baseras på underlag från Samtrafikens tidtabellsdata och avstånd mellan hållplatser. All planerad trafik i ert län är inkluderad, även sådan trafik som andra RKM utför i ert län (antingen på egen hand eller i samarbete med ert län).</i> <i>Förifyllt värde, kan inte redigeras.</i>	<input type="text"/>	<input type="text"/>	
Platskilometer			
Sittplatskilometer (1000-tal) <i>Sittplatskilometer mäts genom att multiplicera tågens körsträckor med antal sittplatser för passagerare i tågen. Se definitionsdokumentet för mer detaljer.</i>	<input type="text"/>	<input type="text"/>	
Platskilometer (1000-tal) <i>Platskilometer mäts genom att multiplicera tågens körsträckor med antal platser (stå- och sittplatser) för passagerare i tågen. Se definitionsdokumentet för mer detaljer.</i>	<input type="text"/>	<input type="text"/>	
RESANDE			
Antal påstigningar (1000-tal) <i>Antal påstigningar anges. Reser man tur och retur är det två påstigningar, och reser man med övergång är varje övergång en ny påstigning. Se definitionsdokumentet för mer detaljer.</i>	<input type="text"/>	<input type="text"/>	
Personkilometer (1000-tal) <i>Personkilometer är den sammanlagda reslängden som passagerarna tillryggalägger. Se definitionsdokumentet för mer detaljer.</i>	<input type="text"/>	<input type="text"/>	

GRADEN AV ELEKTRIFIERING - TÅG

Frivillig uppgift

Kommentera gärna lämnade uppgifter.

Svar ska anges i tusental och kan innehålla upp till tre decimaler.

Om svaret på en efterfrågad antalsuppgift är noll ska detta anges med 0.

Om efterfrågad uppgift saknas eller av annan anledning inte kan anges ska detta markeras med #.

Föregående års värde finns med som referens.

	2025	2024	Utveckling (%)
UTBUD			
Tågkilometer (1000-tal) - Totalt enligt föregående fråga <i>Förifyllt värde utifrån tidigare svar.</i>			
Tågkilometer (1000-tal) - varav utförda med elektriska fordon	<input type="text"/>		
Tågkilometer - Andel utförda med elektriska fordon (%) <i>Beräknas automatiskt.</i>			
Platskilometer			
Sittplatskilometer (1000-tal) - Totalt enligt föregående fråga <i>Förifyllt värde utifrån tidigare svar.</i>			
Sittplatskilometer (1000-tal) - varav utförda med elektriska fordon	<input type="text"/>		
Sittplatskilometer - Andel utförda med elektriska fordon (%) <i>Beräknas automatiskt.</i>			
Platskilometer (1000-tal) - Totalt enligt föregående fråga <i>Förifyllt värde utifrån tidigare svar.</i>			
Platskilometer (1000-tal) - varav utförda med elektriska fordon	<input type="text"/>		
Platskilometer - Andel utförda med elektriska fordon (%) <i>Beräknas automatiskt.</i>			
RESANDE			
Antal påstigningar (1000-tal) - Totalt enligt föregående fråga <i>Förifyllt värde utifrån tidigare svar.</i>			
Antal påstigningar (1000-tal) - varav utförda med elektriska fordon	<input type="text"/>		
Antal påstigningar - Andel utförda med elektriska fordon (%) <i>Beräknas automatiskt.</i>			
Personkilometer (1000-tal) - Totalt enligt föregående fråga <i>Förifyllt värde utifrån tidigare svar.</i>			
Personkilometer (1000-tal) - varav utförda med elektriska fordon	<input type="text"/>		
Personkilometer - Andel utförda med elektriska fordon (%) <i>Beräknas automatiskt.</i>			

UTBUD OCH RESANDE - BÅT

Svar ska anges i tusental och kan innehålla upp till tre decimaler.

Om svaret på en efterfrågad antalsuppgift är noll ska detta anges med 0.

Om efterfrågad uppgift saknas eller av annan anledning inte kan anges ska detta markeras med #.

Föregående års värde finns med som referens och kontroll. Om årets värde avviker mer än +/- 25% behöver en kommentar lämnas.

	2025	2024	Utveckling (%)
UTBUD			
Fartygsskilometer (1000-tal) <i>Fartygsskilometer är summan av alla fartygs körsträcka i trafik. Se definitionsdokumentet för mer detaljer.</i>	<input type="text"/>	<input type="text"/>	
Planerat utbud enligt samtrafiken, fartygsskilometer (1000-tal) <i>Det planerade utbudet baseras på underlag från Samtrafikens tidtabellsdata och avstånd mellan hållplatser. All planerad trafik i ert län är inkluderad, även sådan trafik som andra RKM utför i ert län (antingen på egen hand eller i samarbete med ert län).</i>	<input type="text"/>		
<i>Förfyllt värde, kan inte redigeras.</i>			
Platskilometer (1000-tal) <i>Platskilometer mäts genom att multiplicera fartygens körsträckor med antal platser (stå- och sittplatser) för passagerare i fartygen. Se definitionsdokumentet för mer detaljer.</i>	<input type="text"/>	<input type="text"/>	
RESANDE			
Antal ombordstigningar (1000-tal) <i>Antal ombordstigningar anges. Reser man tur och retur är det två ombordstigningar, och reser man med övergång är varje övergång en ny ombordstigning. Se definitionsdokumentet för mer detaljer.</i>	<input type="text"/>	<input type="text"/>	
Personkilometer (1000-tal) <i>Personkilometer är den sammanlagda reslängden som passagerarna tillryggalägger. Se definitionsdokumentet för mer detaljer.</i>	<input type="text"/>	<input type="text"/>	

GRADEN AV ELEKTRIFIERING - BÅT

Frivillig uppgift

Kommentera gärna lämnade uppgifter.

Svar ska anges i tusental och kan innehålla upp till tre decimaler.

Om svaret på en efterfrågad antalsuppgift är noll ska detta anges med 0.

Om efterfrågad uppgift saknas eller av annan anledning inte kan anges ska detta markeras med #.

Föregående års värde finns med som referens.

	2025	2024	Utveckling (%)
UTBUD			
Fartygsskilometer (1000-tal) - Totalt enligt föregående fråga <i>Förifyllt värde utifrån tidigare svar.</i>			
Fordonskilometer (1000-tal) - varav utförda med elektriska fordon	<input type="text"/>		
Fartygsskilometer - Andel utförda med elektriska fordon (%) <i>Beräknas automatiskt.</i>			
Platskilometer (1000-tal) - Totalt enligt föregående fråga <i>Förifyllt värde utifrån tidigare svar.</i>			
Platskilometer (1000-tal) - varav utförda med elektriska fordon	<input type="text"/>		
Platskilometer - Andel utförda med elektriska fordon (%) <i>Beräknas automatiskt.</i>			
RESANDE			
Antal ombordstigningar (1000-tal) - Totalt enligt föregående fråga <i>Förifyllt värde utifrån tidigare svar.</i>			
Antal ombordstigningar (1000-tal) - varav utförda med elektriska fordon	<input type="text"/>		
Antal ombordstigningar - Andel utförda med elektriska fordon (%) <i>Beräknas automatiskt.</i>			
Personkilometer (1000-tal) - Totalt enligt föregående fråga <i>Förifyllt värde utifrån tidigare svar.</i>			
Personkilometer (1000-tal) - varav utförda med elektriska fordon	<input type="text"/>		
Personkilometer - Andel utförda med elektriska fordon (%) <i>Beräknas automatiskt.</i>			

Vänligen ange vilken metod du använt för att besvara uppgifterna om personkilometer.

- Antal påstigande passagerare multiplicerat med en genomsnittlig färdlängd (beskriv hur genomsnittlig färdlängd beräknats i kommentarsfältet nedan)
- Antal körda kilometer multiplicerat med genomsnittligt antal passagerare ombord (beskriv hur genomsnittligt antal passagerare ombord beräknats i kommentarsfältet nedan)
- Annat (beskriv vilken i fältet nedan)

Kommentar personkilometer

Obligatorisk uppgift.

INTÄKTER

Svar ska anges i tusental och kan innehålla upp till tre decimaler.

Om svaret på en efterfrågad antalsuppgift är noll ska detta anges med 0.

Om efterfrågad uppgift saknas eller av annan anledning inte kan anges ska detta markeras med #.

Föregående års värde finns med som referens och kontroll. Om årets värde avviker mer än +/- 25% behöver en kommentar lämnas.

	2025	2024	Utveckling (%)
Trafikintäkter			
<i>Trafikintäkterna omfattar direkta intäkter från trafikanterna i form av biljettintäkter. Se definitionsdokumentet för mer detaljer.</i>			
Buss/bil (1000-tals kr)	<input type="text"/>	<input type="text"/>	
Tåg (1000-tals kr)	<input type="text"/>	<input type="text"/>	
Tunnelbana (1000-tals kr)	<input type="text"/>	<input type="text"/>	
Spårväg (1000-tals kr)	<input type="text"/>	<input type="text"/>	
Båt (1000-tals kr)	<input type="text"/>	<input type="text"/>	
Summa trafikintäkter (1000-tals kr) Summeras automatiskt.	<input type="text"/>	<input type="text"/>	
Övriga affärsintäkter (1000-tals kr) <i>Med övriga affärsintäkter avses intäkter från reklam på och i fordon och terminaler. Intäkter från försäljning av tidtabeller och andra eventuella finansiella intäkter ingår också. Se definitionsdokumentet för mer detaljer.</i>			
	<input type="text"/>	<input type="text"/>	
Summa totala verksamhetsintäkter (1000-tals kr) Summeras automatiskt.	<input type="text"/>	<input type="text"/>	
Bidrag/tillskott			
<i>Med bidrag och tillskott avses samhällsfinansierade intäkter i form av tillköp av trafik utöver avtalat basutbud, riktade eller allmänna bidrag samt tillskott avsedda att täcka driftunderskott. Se definitionsdokumentet för mer detaljer.</i>			
Bidrag/tillskott från kommun (1000-tals kr)	<input type="text"/>	<input type="text"/>	
varav till järnväg (1000-tals kr)	<input type="text"/>	<input type="text"/>	
Bidrag/tillskott från region (1000-tals kr)	<input type="text"/>	<input type="text"/>	
varav till järnväg (1000-tals kr)	<input type="text"/>	<input type="text"/>	
Bidrag/tillskott från staten/Trafikverket (1000-tals kr)	<input type="text"/>	<input type="text"/>	
varav till järnväg (1000-tals kr)	<input type="text"/>	<input type="text"/>	
Summa bidrag/tillskott (1000-tals kr) Summeras automatiskt.	<input type="text"/>	<input type="text"/>	
summa varav till järnväg (1000-tals kr) Summeras automatiskt.	<input type="text"/>	<input type="text"/>	
Summa totala intäkter (1000-tals kr) Summeras automatiskt.	<input type="text"/>	<input type="text"/>	

KOSTNADER

Svar ska anges i tusental och kan innehålla upp till tre decimaler.

Om svaret på en efterfrågad antalsuppgift är noll ska detta anges med 0.

Om efterfrågad uppgift saknas eller av annan anledning inte kan anges ska detta markeras med #.

Föregående års värde finns med som referens och kontroll. Om årets värde avviker mer än +/- 25% behöver en kommentar lämnas.

	2025	2024	Utveckling (%)
Trafikeringskostnader			
<i>Med trafikeringskostnader avses de direkta kostnaderna för att genomföra trafiken. Se definitionsdokumentet för mer detaljer.</i>			
Buss/bil (1000-tals kr)	<input type="text"/>	<input type="text"/>	
Tåg (1000-tals kr)	<input type="text"/>	<input type="text"/>	
Tunnelbana (1000-tals kr)	<input type="text"/>	<input type="text"/>	
Spårväg (1000-tals kr)	<input type="text"/>	<input type="text"/>	
Båt (1000-tals kr)	<input type="text"/>	<input type="text"/>	
Summa trafikeringskostnader (1000-tals kr) <i>Summeras automatiskt.</i>	<input type="text"/>	<input type="text"/>	
Övriga kostnader (1000-tals kr)			
<i>Övriga kostnader avser i detta sammanhang de kostnader som härrör från eller har ett direkt samband med trafikverksamhetens kostnader för information, marknadsföring och reklam samt planering, administration och overheadkostnader, men som inte går att hänföra till något specifikt trafikslag. Se definitionsdokumentet för mer detaljer.</i>			
<input type="text"/>	<input type="text"/>	<input type="text"/>	
Kostnader infrastruktur (1000-tals kr)			
<i>Med kostnader för RKM:s infrastruktur avses kapitalkostnader (räntor, av- och nedskrivningar m.m. från resultaträkningen) och kostnader för drift och underhåll av fasta trafikantläggningar, som inte ligger hos kommunerna i länet. Se definitionsdokumentet för mer detaljer.</i>			
<input type="text"/>	<input type="text"/>	<input type="text"/>	
Totala kostnader (1000-tals kr) <i>Summeras automatiskt.</i>	<input type="text"/>	<input type="text"/>	

SAMMANSTÄLLNING EKONOMI

Beräknas automatiskt utifrån svar på tidigare frågor.

	2025	2024	Utveckling (%)
Verksamhetsintäkter (1000-tals kr)	<input type="text"/>	<input type="text"/>	
Bidrag/tillskott (1000-tals kr)	<input type="text"/>	<input type="text"/>	
Totala intäkter (1000-tals kr)	<input type="text"/>	<input type="text"/>	
Självfinansieringsgrad (%) <i>Avser andelen av de totala intäkterna som kommer från verksamhetsintäkter.</i>	<input type="text"/>	<input type="text"/>	
Totala kostnader (1000-tals kr)	<input type="text"/>	<input type="text"/>	
Resultat (1000-tals kr)	<input type="text"/>	<input type="text"/>	

NYCKELTAL TRAFIKINTÄKTER

Beräknas automatiskt utifrån svar på tidigare frågor.

	Trafikintäkt per...		
	påstigning (kr/påstigning)	personkilometer (kr/km)	utbudskilometer (kr/km)
Buss/bil - 2025	<input type="text"/>	<input type="text"/>	<input type="text"/>
Buss/bil - 2024	<input type="text"/>	<input type="text"/>	<input type="text"/>
Tåg - 2025	<input type="text"/>	<input type="text"/>	<input type="text"/>
Tåg - 2024	<input type="text"/>	<input type="text"/>	<input type="text"/>
Båt - 2025	<input type="text"/>	<input type="text"/>	<input type="text"/>
Båt - 2024	<input type="text"/>	<input type="text"/>	<input type="text"/>

NYCKELTAL TRAFIKERINGSKOSTNADER

Beräknas automatiskt utifrån svar på tidigare frågor.

	Trafikeringskostnader per...		
	påstigning (kr/påstigning)	personkilometer (kr/km)	utbudskilometer (kr/km)
Buss/bil - 2025	<input type="text"/>	<input type="text"/>	<input type="text"/>
Buss/bil - 2024	<input type="text"/>	<input type="text"/>	<input type="text"/>
Tåg - 2025	<input type="text"/>	<input type="text"/>	<input type="text"/>
Tåg - 2024	<input type="text"/>	<input type="text"/>	<input type="text"/>
Båt - 2025	<input type="text"/>	<input type="text"/>	<input type="text"/>
Båt - 2024	<input type="text"/>	<input type="text"/>	<input type="text"/>

Övriga kommentarer

Tidsåtgång

Uppkatta den totala tidsåtgången i minuter för att samla in och fylla i uppgifterna.

Total tidsåtgång

Antal minuter

Avslut

Om du är klar kan du markera "Skicka in" nedan. Ditt formulär blir då låst för redigering. På nästa sida kan du ladda ner ett kvitto på ditt svar.

Skicka in

Bilaga 2 Missiv subventionerad trafik

Undersökning om regional linjetrafik 2025

Regional linjetrafik

Avser: #Organisation#

Nu är det dags att lämna uppgifter till undersökningen om regional linjetrafik avseende verksamhetsår 2025.

Undersökningen genomförs av Indikator / Research Automators på uppdrag av Trafikanalys, som är statistikansvarig myndighet för den officiella statistiken inom transporter och kommunikationer.

Om statistiken

Statistiken belyser utvecklingen av både den samhällssubventionerade och den kommersiella regionala kollektivtrafiken i riket som är tidtabellbunden: vilken service som erbjuds, hur tjänsterna nyttjas av medborgarna, samt för den subventionerade trafiken, till vilka kostnader. Uppgifter om den subventionerade trafiken redovisas per län.

Det är de regionala kollektivtrafikmyndigheterna (RKM) som tillhandahåller regional linjelagd kollektivtrafik i respektive län, efter beslut om allmän trafikplikt (subventionerad trafik). Därtill kan olika kommersiella operatörer erbjuda sina tjänster efter anmälan till RKM, och till Samtrafiken i Sverige AB vad gäller hållplatser och tidtabeller.

Vi är tacksamma för ditt **svaret så snart som möjligt, dock senast 18 mars.**

Till webbformuläret

I denna undersökning sparar vi kontaktuppgifter till dig som lämnar uppgifter. Information om Trafikanalys behandling av personuppgifter finns på myndighetens webbplats:
<https://www.trafa.se/om-oss/om-webbplatsen/behandling-av-personuppgifter/>

Här kan ni ta del av den senaste statistiken:
<https://www.trafa.se/kollektivtrafik>

Sekretess och uppgiftsskyldighet

Alla uppgifter behandlas konfidentiellt enligt Offentlighets- och sekretesslagen (SFS 2009:400). Det är obligatoriskt att delta, eftersom uppgiftsskyldighet föreligger enligt lagen (2001:99) och förordningen (2001:100) om den officiella statistiken.

Har du frågor?

För tekniska frågor kring ifyllandet av formuläret eller allmänna frågor om datainsamlingen kontakta:

Mattias Ortman
trafa-support@researchautomators.com
Research Automators
08-556 936 51

Har ni sakfrågor om kollektivtrafikuppgifterna är ni välkomna att kontakta:

Fredrik Söderbaum, Statistiker
fredrik.soderbaum@trafa.se
Avdelningen för statistik, Trafikanalys
010-414 42 23

Bilaga 3 Missiv påminnelse subventionerad trafik

Påminnelse: Undersökning om regional linjetrafik 2025

Regional linjetrafik

Avser: #Organisation#

Era uppgifter saknas

Vi vill genom detta meddelande uppmärksamma er på att vi saknar svar från er i undersökningen om regional linjetrafik avseende verksamhetsår 2025. Undersökningen genomförs av Indikator / Research Automators på uppdrag av Trafikanalys, som är statistikansvarig myndighet för den officiella statistiken inom transporter och kommunikationer.

Om statistiken

Statistiken belyser utvecklingen av både den samhällssubventionerade och den kommersiella regionala kollektivtrafiken i riket som är tidtabellbunden: vilken service som erbjuds, hur tjänsterna nyttjas av medborgarna, samt för den subventionerade trafiken, till vilka kostnader. Uppgifter om den subventionerade trafiken redovisas per län.

Det är de regionala kollektivtrafikmyndigheterna (RKM) som tillhandahåller regional linjelagd kollektivtrafik i respektive län, efter beslut om allmän trafikplikt (subventionerad trafik). Därtill kan olika kommersiella operatörer erbjuda sina tjänster efter anmälan till RKM, och till Samtrafiken i Sverige AB vad gäller hållplatser och tidtabeller.

Vi är tacksamma för ditt **svaret så snart som möjligt, dock senast 25 mars.**

Till webbformuläret

I denna undersökning sparar vi kontaktuppgifter till dig som lämnar uppgifter. Information om Trafikanalys behandling av personuppgifter finns på myndighetens webbplats:
<https://www.trafa.se/om-oss/om-webbplatsen/behandling-av-personuppgifter/>

Här kan ni ta del av den senaste statistiken:

<https://www.trafa.se/kollektivtrafik>

Sekretess och uppgiftsskyldighet

Alla uppgifter behandlas konfidentiellt enligt Offentlighets- och sekretesslagen (SFS 2009:400). Det är obligatoriskt att delta, eftersom uppgiftsskyldighet föreligger enligt lagen (2001:99) och förordningen (2001:100) om den officiella statistiken.

Har du frågor?

För tekniska frågor kring ifyllandet av formuläret eller allmänna frågor om datainsamlingen kontakta:

Mattias Ortman

trafa-support@researchautomators.com

Research Automators

08-556 936 51

Har ni sakfrågor om kollektivtrafikuppgifterna är ni välkomna att kontakta:

Fredrik Söderbaum, Statistiker
fredrik.soderbaum@trafa.se
Avdelningen för statistik, Trafikanalys
010-414 42 23

Bilaga 4 Definitioner subventionerad trafik

STATISTIK OM LINJELAGD KOLLEKTIVTRAFIK 2025 DEFINITIONER OCH ANVISNINGAR

OM STATISTIKEN

Uppgifterna som samlas in avser all utförd trafik i den regionala linjelagda kollektivtrafiken som är öppen för allmänheten och omfattas av allmän trafikplikt, oavsett om det tagits ett separat beslut efter lagändringen den 1 jan 2012, eller om trafikplikten gäller implicit beroende på tidigare ingångna avtal. Anropsstyrd trafik ingår inte i undersökningen.

All regional linjelagd kollektivtrafik med stöd från det allmänna omfattas, även om underskottstäckningen inte är reglerad i avtal utan till exempel sker genom aktieägartillskott. Undersökningen riktar sig till de regionala kollektivtrafikmyndigheterna (RKM). Även kollektivtrafik i kommunal regi ingår alltså, om den är öppen för allmänheten - t.ex. buss, spårväg eller sjötrafik.

Med regional kollektivtrafik menas i den här undersökningen det som anges i 1 kap. 6 § i lagen om kollektivtrafik (SFS 2010:1065).

Vid trafiksamarbeten över länsgräns är huvudprincipen att **utbud, resande och ekonomi fördelas till och rapporteras av respektive RKM**. Om trafiksamarbetet innebär att en egen organisation/företag bildas och sköter upphandlingen (t.ex. Norrtåg, Tåg i Bergslagen, Movingo, Öresundståg) bör huvudprincipen användas. Vid andra trafiksamarbeten kan avsteg från huvudprincipen göras av praktiska skäl och om omfattningen för den berörda trafiken är liten i förhållande till övrig trafik. I sådana fall behöver RKM i berörda län komma överens om detta. Exempel: Om RKM i län 1 har upphandlat en tåglinje som går in i län 2 kan den upphandlande RKM redovisa allt utbud och resande, även det som sker i det län 2. Detta sätt att rapportera kan motiveras om RKM 2 inte har tillgång till underlagen och att detta förenklar uppgiftslämnandet för både RKM 1 och 2. Viktigt är dock att inget utbud och resande dubbelrapporteras eller att inget län rapporterar. Notera också att avsteg från huvudprincipen kan medföra brister i den ekonomiska redovisningen.

Insamlingen avser variablerna **påstigningar, utbudskilometer, sittplatskilometer och platskilometer, personkilometer, intäkter, kostnader samt bidrag**.

De trafikslag som är aktuella i denna undersökning är **buss eller bil, tunnelbana, spårväg, tåg, samt sjötrafik**. För tunnelbana och spårväg ska dock enbart uppgifter om intäkter, kostnader och bidrag lämnas. Trafik- och resandeuppgifter kommer istället att hämtas från Trafikanalys av bantrafikstatistiken.

Kollektivtrafikresande på biljett som kräver särskilt tillstånd (så kallade särskilda persontransporter, det vill säga skolresor, sjukresor och färdtjänstresor), ska ingå i den mån den sker i den allmänna kollektivtrafiken. Exempel på det är skol-, sjuk- eller färdtjänstresor som sker helt i, eller ansluter till, den allmänna kollektivtrafikens trafiknät. Hela utbudet som är öppet för allmänheten ska ingå.

Uppgifterna avser helår 2025.

DEFINITIONER

Utbud

Utbudet ska avse den utförda trafiken som är öppen för passagerarbefordran. Det ska inkludera den trafik som sätts in vid behov (förstärkningstrafik) men exkludera den trafik som ställs in. Trafik såsom körning till eller från fordonsdepå och liknande ska om möjligt exkluderas. Utbudet mäts som fordonskilometer (för buss) och tågakilometer (för spårbunden trafik), dvs. summan av alla fordons eller tågs körsträcka i trafik. Utbudet av fartygskilometer är summan av alla fartygs totala distans i trafik.

Sittplatskilometer mäts genom att multiplicera fordonens eller tågens körsträckor med antal sittplatser för passagerare i fordonen eller tågen. Platskilometer mäts genom att multiplicera fordonens eller tågens körsträckor med antal platser (sitt- och ståplatser) för passagerare i fordonen eller tågen. Nedan ges exempel på genomsnittligt antal platser och antal sittplatser per bussklass och län som respektive RKM kan använda, om det inte finns egna uppgifter. För fartyg ska endast platskilometer anges.

Vid trafiksamarbeten över länsgräns är huvudprincipen att **utbud fördelas till och rapporteras av respektive RKM**. Avsteg från huvudprincipen kan dock göras efter överenskommelse mellan berörda län

Antal platser och sittplatser i genomsnitt per buss efter bussklass och län

Bussklass I och II: Stads- och landsvägsbuss		
Län	Antal platser	Antal sittplatser
1	84	49
3	74	48
4	81	48
5	89	50
6	68	48
7	57	56
8	61	50
9	88	47
10	52	51
12	78	45
13	72	44
14	78	47
17	82	46
18	93	47
19	72	48
20	74	51
21	63	40
22	59	45
23	74	52
24	86	52
25	86	46
Bussklass III: Långfärdsbuss		
	Antal platser	Antal sittplatser
Riket	52	52

Källa: Egen bearbetning av Trafikanalys fordonsdatabas

Resande

Resandet mäts som antal **påstigningar** i lokal och regional kollektivtrafik, och som **personkilometer (transportarbete)**. Reser man tur och retur är det två påstigningar, och reser man med övergång är varje övergång en ny påstigning. Samtliga påstigningar (avgiftsbelagda och kostnadsfria) per år redovisas. I

fartygstrafik används termen ombordstigning som synonym till påstigning. Vid trafiksamarbeten över länsgräns är huvudprincipen att **resande fördelas till och rapporteras av respektive RKM**. Avsteg från huvudprincipen kan dock göras efter överenskommelse mellan berörda län.

Transportarbetet är den **sammanlagda reslängden** som passagerarna tillryggalägger och mäts i antal **personkilometer**. Transportarbetet kan räknas ut på två sätt:

- 1) Dels genom att multiplicera den **genomsnittliga reslängden** (medelfärdlängd per påstigning) med antalet påstigningar. Trafikanalys tillhandahåller exempel på medelfärdlängd för NUTS2-områden, (se tabell nedan) som respektive RKM kan använda, om det inte finns egna framtagna medelfärdlängder (per påstigning).

Medelfärdlängd efter region

Med t-bana, spårvagn, lokal- eller regionalbuss	
Stockholms län	7.6 km
Uppsala, Södermanlands, Östergötlands, Örebro och Västmanlands län	11.2 km
Jönköpings, Kronobergs, Kalmar och Gotlands län	15.7 km
Blekinge och Skåne län	10.1 km
Halland och Västra Götalands län	8.9 km
Värmlands, Dalarnas och Gävleborgs län	14.7 km
Västernorrlands och Jämtlands län	17.7 km
Västerbottens och Norrbottens län	19.6 km
Med regional- pendel - eller lokaltåg	
Stockholms län	24,7 km
Övriga Sverige	58.7 km
Med regional sjötrafik	
Sverige	9,4 km (5.1 nautiska mil)

Källa: Den nationella resvaneundersökningen, RVU Sverige, 2011-2015, som Trafikanalys är huvudman för.

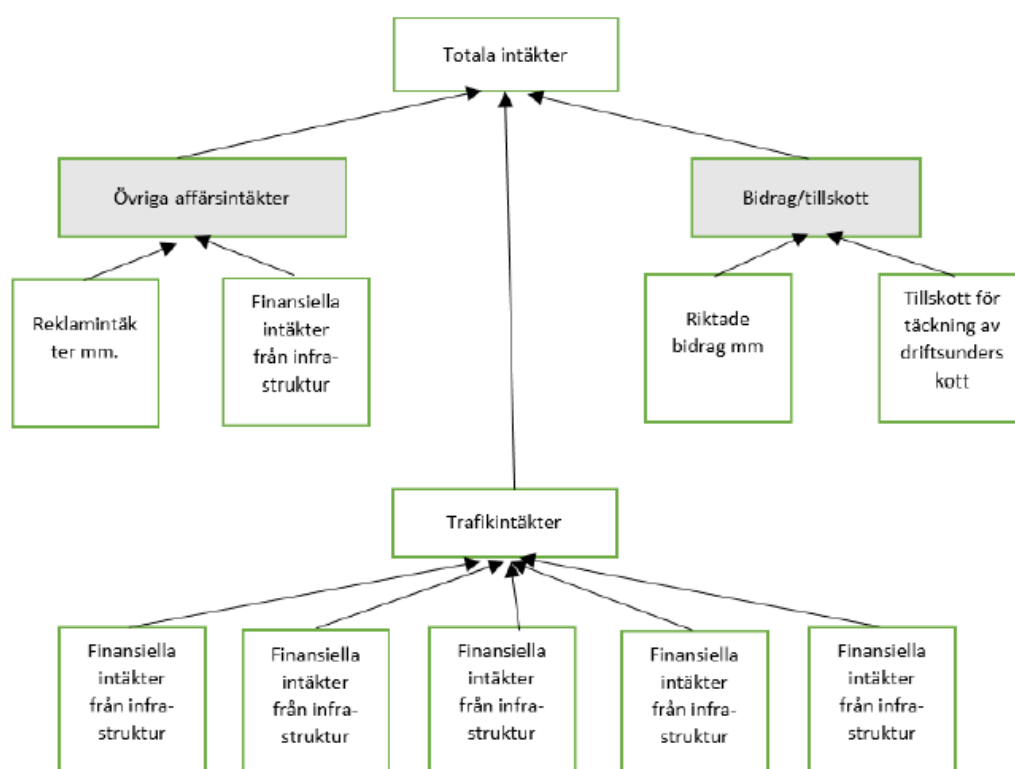
- 2) Ett alternativt sätt att räkna ut transportarbetet är genom att använda beläggning. Med kunskap om antalet resenärer på varje delsträcka får man transportarbetet genom att multiplicera antalet resenärer med avståndet mellan stationerna, och summera dessa produkter för alla delsträckor på linjen. Utan detaljerad kunskap om beläggningen på varje delsträcka får man anta en medelbeläggning längs linjens hela sträckning, och multiplicera denna med linjens totala längd.

Ekonomi

Vid redovisning av de ekonomiska uppgifterna, bör påpekas att det **endast** är de ekonomiska uppgifter som rör den lokala och regionala **allmänna kollektivtrafiken** som redovisas. Uppgifterna behöver därför inte stämma med årsredovisningen. Vid trafiksamarbeten över länsgräns är huvudprincipen att **ekonomiska uppgifter fördelas till och rapporteras av respektive RKM**. Avsteg från huvudprincipen kan dock göras efter överenskommelse mellan berörda län.

Intäkter

Intäkter som illustreras i Figur 1 avser **endast** intäkter för lokal och regional **allmän kollektivtrafik**.



Figur 1. Uppdelning av intäkter

- 1) **Trafikintäkterna** omfattar direkta intäkter från trafikanterna i form av biljettintäkter. De intäkter som **faktureras** ska endast redovisas som biljettintäkt i de fall de gäller resande i den **allmänna kollektivtrafiken**. Här kan till exempel ingå intäkter från särskilda skolkort. Intäkterna ska motsvaras av antalet påstigningar i länet som redovisas under rubriken Resande. Kontrollavgifter och ersättningar i enlighet med **taxesamarbete** och **samtrafik**, eller liknande avtal mellan regionala kollektivtrafikmyndigheter eller operatörer, redovisas också här, till exempel intäkter från tågsamarbeten med andra län, och ersättning från kommuner för rabatter för olika resenärsgupper. **Uthyrning av fordon** redovisas här, om fordonen används i den allmänna kollektivtrafiken. Dessutom ingår intäkter från sådan **godstrafik** som **samordnats** med persontrafiken.

- 2) Med **övriga affärsintäkter** avses intäkter från reklam på och i fordon och terminaler. Intäkter från försäljning av tidtabeller och andra eventuella finansiella intäkter ingår också. Dessutom ingår den regionala kollektivtrafikmyndighetens (eller aktiebolag knutna till dem) intäkter från infrastruktur, det vill säga uthyrning av depåer, stationshus och resecentra, om sådan verksamhet finns. OBS! Uthyrning av fordon i trafik redovisas under Trafikintäkter.
- 3) Med bidrag och tillskott avses samhällsfinansierade intäkter i form av tillköp av trafik utöver avtalat basutbud, riktade eller allmänna bidrag samt tillskott avsedda att täcka driftunderskott. Även aktieägartillskott ska ingå. Bidragen ska redovisas uppdelat för kommun, lands- ting och staten (Trafikverket). Vi ber er även att separat ange bidrag/tillskott från kommun, landsting respektive staten för järnvägstrafik. Om det är okänt hur bidragen ska fördelas på trafikslag, ber vi er att använda **fördelningen av underskotten i respektive verksamhet som fördelningsnyckel**, för att få fram en uppgift för bidraget till järnvägstrafik. Vid osäkerhet kontakta Trafikanalys.

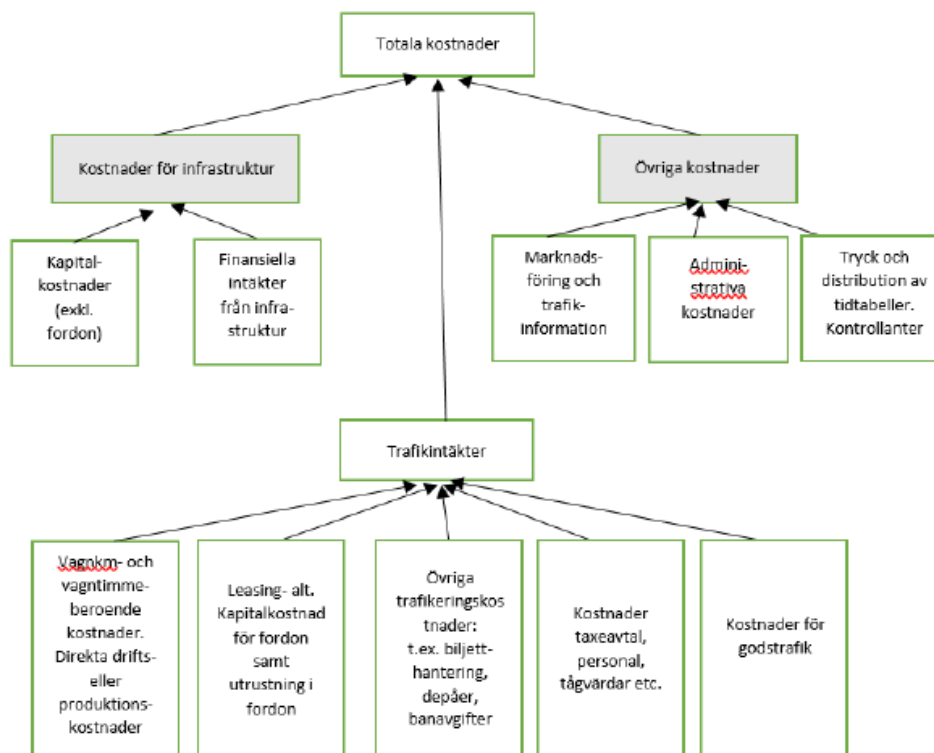
Kom ihåg att inkludera utbetalda ersättningar för minskade biljettintäkter under utbrottet av covid-19 (enligt SFS 2020:713) i era uppgifter. Vi vet att detta riktade stöd har behandlats på olika sätt av de olika regionerna. Lämna därför en kommentar i kommentarsrutan om hur stödet har behandlats i din region det så blir det enklare för oss att kontrollera era uppgifter.

Med totala intäkter avses samtliga intäkter med direkt anknytning till persontrafikverksamheten.

Dessa intäkter utgör alltså summan av delposterna i sammanställningen ovan.

Kostnader

Kostnader som illustreras i Figur 2 avser endast kostnader för lokal och regional allmän kollektivtrafik.



Figur 2. Uppdelning av kostnader

- 1) Med **trafikeringskostnader** avses de direkta kostnaderna för att genomföra trafiken. Det gäller både för persontransporter och för de godstransporter som utförs tillsammans med persontransporter (oftast med buss, s.k. bussgods). *Trafikeringskostnaderna ska motsvaras av utbudet i länet som redovisas under rubriken Utbud.*

Förutom de fordons- och vagnkilometer, och fordons- och vagnimmeberoende kostnader som då ingår, ska **leasing-, hyres- eller kapitalkostnader för fordon** inkluderas. Detta gäller oberoende om trafiken körs i egen regi eller i entreprenadform. Dessutom ska kostnader för utrustning i fordonen, kostnader för depåer, biljetthantering, och banavgifter inkluderas.

Till gruppen trafikeringskostnader förs även kostnader för personal ombord på fordonen, som förare och tågvårdar, stations- och terminalpersonal, verksamma inom trafikeringsringen. De eventuella fördelade trafikeringskostnaderna enligt **taxesamarbete, samtrafik** eller liknande avtal mellan regionala kollektivtrafikmyndigheter eller operatörer ingår även i trafikeringskostnaderna.

Kostnader för godstrafik med buss ska ingå, i de fall då kostnaderna för persontrafik med buss inte går att skilja från kostnaderna för godstrafik med buss. Bland annat kan persontrafiken utföras med fordon särskilt anpassade för godstrafik och med terminaler anpassade för att hantera gods. Dessutom kan avtalen för gods- och persontrafik förhandlas tillsammans och påverka varandra. Kostnaderna för godstrafiken genererar också intäkter som är en förutsättning för viss persontrafik.

- 2) Med **kostnader för RKM:s infrastruktur** avses kapitalkostnader (räntor, av- och nedskrivningar m.m. från resultaträkningen) och kostnader för drift och underhåll av fasta trafikantläggningar, som inte ligger hos kommunerna i länet.

I infrastrukturkostnader ingår kapitalkostnader och underhållskostnader för hållplatser, perronger, egna spårssystem, resecentra, stationer och väderskydd. Dessa uppgifter lämnas i de fall den regionala kollektivtrafikmyndigheten har direkta egna kostnader för infrastrukturen. Kapitalkostnader för fordon ingår inte i infrastrukturkostnader, utan förs till trafikeringskostnaderna med den motivering som tidigare givits.

- 3) **Övriga kostnader** avser i detta sammanhang de kostnader som härrör från eller har ett direkt samband med **trafikverksamhetens** kostnader för information, marknadsföring och reklam samt planering, administration och overheadkostnader, men som inte går att hänföra till något specifikt trafikslag. Även kostnader för verksamhet som tryck och distribution av tidtabeller och särskild färdbeviskontroll förs hit.

Med **totala kostnader** avses samtliga kostnader med direkt anknytning till persontrafikverksamheten (samt i förekommande fall gods). Dessa kostnader utgör alltså summan av delposterna i sammanställningen ovan.

Tidsåtgång

Här fyller uppgiftslämnaren i den uppskattade totala tidsåtgången för att samla in och fylla i uppgifterna i den aktuella statistikinsamlingen. Skriv svaret i **antal arbetade minuter**. Observera att det är **merarbetet för just den här undersökningen** som ska uppskattas, inte tidsåtgången för moment som ändå skulle ha gjorts inom ordinarie verksamhet.

Bilaga 5 Webbformulär kommersiell linjetrafik på vatten



Kommersiell linjetrafik på vatten 2025

Nu är det dags att lämna uppgifter till undersökningen om kommersiell linjetrafik på vatten avseende verksamhetsår 2025.

Undersökningen genomförs av Indikator / Research Automators på uppdrag av Trafikanalys, som är statistikansvarig myndighet för den officiella statistiken inom transporter och kommunikationer.

Om statistiken

Undersökningen ska endast besvaras av sjötrafikföretag eller organisationer som bedrivit kommersiell linjelagd trafik (ej anropsstyrd) på vatten, såväl trafik inom ett län som trafik mellan län, helt eller delvis under kalenderåret 2025. Endast kommersiell trafik ska ingå. Trafik som regleras genom avtal med det offentliga ska inte ingå. Kommersiell trafik bedrivs av ett trafikföretag eller på uppdrag av kommersiellt företag (t.ex. fastighetsägare) utifrån rent marknadsmässiga bedömningar och utan det offentligas inblandning. Exempelvis beslutar trafikföretaget eller uppdragsgivaren helt på egen hand om linjesträckning, prissättning och när trafiken ska etableras eller upphöra.

Endast inrikes trafik ska ingå.

Instruktioner

- Enkäten består av två delar: Utbud och Resande. På den sista sidan efterfrågas hur lång tid det tog att besvara undersökningen.
- Föregående års värden visas som referens. Om årets värde skiljer sig mycket, behöver du lämna en kommentar för att kunna gå vidare.
- Ange 0 om svaret är noll, och # om uppgiften saknas eller inte kan anges.
- Klicka på "Nästa" längst ned till höger för att gå vidare. Dina uppgifter sparas automatiskt varje gång du klickar på "Nästa".
- När du avslutat enkäten kan du spara en kopia av dina inskickade svar. Kontakta support om du vill göra ändring i en redan inskickad enkät.

Vad används uppgifterna till?

Undersökningens syfte är att belysa utvecklingen av den kommersiella linjelagda kollektivtrafiken på vatten: vilken service som erbjuds och hur tjänsterna nyttjas av medborgarna. Främst används statistiken för trendbevakning, marknadsutveckling och allmän omvärldsbevakning. I huvudsak används statistiken till översiktliga grafer och diagram eller helt enkelt som faktaunderlag och referenser.

Behovet av information om kommersiell regional linjetrafik baseras på möjligheterna att följa upp den trafiken i förhållande till den subventionerade trafiken sedan den nya lagen om kollektivtrafik började gälla 2012.

Publicering av resultaten

Resultaten från årets linjetrafikundersökning publiceras i slutet av juni på Trafikanalys webbplats:
<https://www.trafa.se/kollektivtrafik/>

Sekretess och uppgiftsskyldighet

Alla uppgifter behandlas konfidentiellt enligt Offentlighets- och sekretesslagen (SFS 2009:400). Det är obligatoriskt att delta, eftersom uppgiftsskyldighet föreligger enligt lagen (2001:99) och förordningen (2001:100) om den officiella statistiken.

Definitioner och support

Definitioner och support finns i flikarna högst upp på varje sida i webbformuläret.

För tekniska frågor kring ifyllandet av formuläret eller allmänna frågor om datainsamlingen kontakta:

Mattias Ortman
trafa-support@researchautomators.com
Research Automators
08-556 936 51

Har du sakfrågor om kollektivtrafikuppgifterna är ni välkomna att kontakta:

Fredrik Söderbaum, Statistiker
fredrik.soderbaum@trafa.se
Avdelningen för statistik, Trafikanalys
010-414 42 23

Tack på förhand för er medverkan!

Kontaktuppgifter

Organisation:

Uppgiftslämnare/ handläggare

Telefon

E-post

Alternativ e-post 1 (ej obligatoriskt)

Alternativ e-post 2 (ej obligatoriskt)

UTBUD OCH RESANDE - Kommersiell linjetrafik på vatten

Svar ska anges i tusental och kan innehålla upp till tre decimaler.

Om svaret på en efterfrågad antalsuppgift är noll ska detta anges med 0.

Om efterfrågad uppgift saknas eller av annan anledning inte kan anges ska detta markeras med #.

Föregående års värde finns med som referens och kontroll. Om årets värde avviker mer än +/- 25% behöver en kommentar lämnas.

	2025	2024	Utveckling (%)
UTBUD			
Fartygskilometer (1000-tal) <i>Fartygskilometer är summan av alla fartygs körsträcka i trafik. Se definitionsdokumentet för mer detaljer.</i>	<input type="text"/>	<input type="text"/>	
<p>Planerat utbud enligt samtrafiken, fartygskilometer (1000-tal) <i>Det planerade utbudet baseras på underlag från Samtrafikens tidtabellsdata. All planerad trafik med er som huvudman är inkluderad.</i></p> <p>Förfyllt värde, kan inte redigeras.</p>			
Platskilometer (1000-tal) <i>Platskilometer mäts genom att multiplicera fartygens körsträckor med fartygens högsta tillåtna passagerarantal (sittplatser + ståplatser). Se definitionsdokumentet för mer detaljer.</i>	<input type="text"/>	<input type="text"/>	
RESANDE			
Antal ombordstigningar (1000-tal) <i>Antal ombordstigningar anges. Reser man tur och retur är det två ombordstigningar, och reser man med övergång är varje övergång en ny ombordstigning. Se definitionsdokumentet för mer detaljer.</i>	<input type="text"/>	<input type="text"/>	
Personkilometer (1000-tal) <i>Personkilometer är den sammanlagda reslängden som passagerarna tillryggalägger. Se definitionsdokumentet för mer detaljer.</i>	<input type="text"/>	<input type="text"/>	

Övriga kommentarer

Tidsåtgång

Uppkatta den totala tidsåtgången i minuter för att samla in och fylla i uppgifterna.

	Antal minuter
Total tidsåtgång	<input type="text"/>

Avslut

Om du är klar kan du markera "Skicka in" nedan. Ditt formulär blir då låst för redigering. På nästa sida kan du ladda ner ett kvitto på ditt svar.

Skicka in

Bilaga 6 Missiv kommersiell linjetrafik på vatten

Undersökning om kommersiell linjetrafik på vatten 2025

Kommersiell linjetrafik på vatten

Avser: #Organisation#

Nu är det dags att lämna uppgifter till undersökningen om kommersiell linjetrafik på vatten avseende verksamhetsår 2025.

Undersökningen genomförs av Indikator / Research Automators på uppdrag av Trafikanalys, som är statistikansvarig myndighet för den officiella statistiken inom transporter och kommunikationer.

Om statistiken

Undersökningen ska endast besvaras av sjötrafikföretag eller organisationer som bedrivit kommersiell linjelagd trafik (ej anropsstyrd) på vatten, såväl trafik inom ett län som trafik mellan län, helt eller delvis under kalenderåret 2025. Endast kommersiell trafik ska ingå. Trafik som regleras genom avtal med det offentliga ska inte ingå. Kommersiell trafik bedrivs av ett trafikföretag eller på uppdrag av kommersiellt företag (t.ex. fastighetsägare) utifrån rent marknadsmässiga bedömningar och utan det offentliga inblandning. Exempelvis beslutar trafikföretaget eller uppdragsgivaren helt på egen hand om linjesträckning, prissättning och när trafiken ska etableras eller upphöra.

Fyra uppgifter efterfrågas i årets insamling: **fartygskilometer, platskilometer, ombordstigningar och personkilometer.**

Vi är tacksamma för ditt svar så snart som möjligt, dock senast 18 mars.

Till webbformuläret

I denna undersökning sparar vi kontaktuppgifter till dig som lämnar uppgifter. Information om Trafikanalys behandling av personuppgifter finns på myndighetens webbplats:

<https://www.trafa.se/om-oss/om-webbplatsen/behandling-av-personuppgifter/>

Här kan ni ta del av den senaste statistiken:

<https://www.trafa.se/kollektivtrafik>

Sekretess och uppgiftsskyldighet

Alla uppgifter behandlas konfidentiellt enligt Offentlighets- och sekretesslagen (SFS 2009:400). Det är obligatoriskt att delta, eftersom uppgiftsskyldighet föreligger enligt lagen (2001:99) och förordningen (2001:100) om den officiella statistiken.

Har du frågor?

För tekniska frågor kring ifyllandet av formuläret eller allmänna frågor om datainsamlingen kontakta:

Mattias Ortman

trafa-support@researchautomators.com

Research Automators

08-556 936 51

Har ni sakfrågor om kollektivtrafikuppgifterna är ni välkomna att kontakta:

Fredrik Söderbaum, Statistiker

fredrik.soderbaum@trafa.se

Avdelningen för statistik, Trafikanalys

010-414 42 23

Bilaga 7 Missiv påminnelse kommersiell linjetrafik på vatten

Påminnelse: Undersökning om kommersiell linjetrafik på vatten 2025

Kommersiell linjetrafik på vatten

Avser: #Organisation#

Era uppgifter saknas

Vi vill genom detta meddelande uppmärksamma er på att vi saknar svar från er i undersökningen om kommersiell linjetrafik på vatten avseende verksamhetsår 2025. Undersökningen genomförs av Indikator / Research Automators på uppdrag av Trafikanalys, som är statistikansvarig myndighet för den officiella statistiken inom transporter och kommunikationer.

Om statistiken

Undersökningen ska endast besvaras av sjötrafikföretag eller organisationer som bedrivit kommersiell linjelagd trafik (ej anropsstyrd) på vatten, såväl trafik inom ett län som trafik mellan län, helt eller delvis under kalenderåret 2025. Endast kommersiell trafik ska ingå. Trafik som regleras genom avtal med det offentliga ska inte ingå. Kommersiell trafik bedrivs av ett trafikföretag eller på uppdrag av kommersiellt företag (t.ex. fastighetsägare) utifrån rent marknadsmissiga bedömningar och utan det offentligas inblandning. Exempelvis beslutar trafikföretaget eller uppdragsgivaren helt på egen hand om linjesträckning, prissättning och när trafiken ska etableras eller upphöra.

Fyra uppgifter efterfrågas i årets insamling: **fartygskilometer, platskilometer, ombordstigningar och personkilometer.**

Vi är tacksamma för ditt svar så snart som möjligt, dock senast 25 mars.

Till webbformuläret

I denna undersökning sparar vi kontaktuppgifter till dig som lämnar uppgifter. Information om Trafikanalys behandling av personuppgifter finns på myndighetens webbplats:

<https://www.trafa.se/om-oss/om-webbplatsen/behandling-av-personuppgifter/>

Här kan ni ta del av den senaste statistiken:

<https://www.trafa.se/kollektivtrafik>

Sekretess och uppgiftsskyldighet

Alla uppgifter behandlas konfidentiellt enligt Offentlighets- och sekretesslagen (SFS 2009:400). Det är obligatoriskt att delta, eftersom uppgiftsskyldighet föreligger enligt lagen (2001:99) och förordningen (2001:100) om den officiella statistiken.

Har du frågor?

För tekniska frågor kring ifyllandet av formuläret eller allmänna frågor om datainsamlingen kontakta:

Mattias Ortman

trafa-support@researchautomators.com

Research Automators

08-556 936 51

Har ni sakfrågor om kollektivtrafikuppgifterna är ni välkomna att kontakta:

Fredrik Söderbaum, Statistiker

fredrik.soderbaum@trafa.se

Avdelningen för statistik, Trafikanalys

010-414 42 23

Bilaga 8 Definitioner kommersiell linjetrafik på vatten



STATISTIK OM KOMMERSIELL LINJETRAFIK PÅ VATTEN 2025 DEFINITIONER OCH ANVISNINGAR

OM STATISTIKEN

Undersökningen ska endast besvaras av sjötrafikföretag eller organisation som bedrivit kommersiell linjelagd trafik (ej anropsstyrd) på vatten, såväl trafik inom ett län som trafik mellan län, helt eller delvis under kalenderåret 2025. Endast kommersiell trafik ska ingå. Trafik som regleras genom avtal med det offentliga ska inte ingå. Kommersiell trafik bedrivs av ett trafikföretag eller på uppdrag av kommersiellt företag (t.ex. fastighetsägare) utifrån rent marknadsmässiga bedömningar och utan det offentligas inblandning. Exempelvis beslutar trafikföretaget eller uppdragsgivaren helt på egen hand om linjesträckning, prissättning och när trafiken ska etableras eller upphöra.

Endast inrikes trafik ska ingå.

Fyra uppgifter efterfrågas i 2025 års insamling: **fartygskilometer, platskilometer, ombordstigningar och personkilometer.**

Uppgifterna avser helår 2025.

Det är obligatoriskt att lämna uppgifter.

DEFINITIONER

Utbud

Utbudet ska avse den **utförda** trafiken som är öppen för passagerarbefordran. Det ska inkludera en trafik som sätts in vid behov (förstärkningstrafik) men exkludera den trafik som ställs in. Trafik såsom körning till eller från fordonsdepå och liknande ska om möjligt exkluderas. Utbudet mäts som **fordonskilometer** (i 1000-tals km), dvs. summan av alla fordons körsträcka i trafik (enligt ovan).

Platskilometer mäts genom att multiplicera fordonens körsträckor med antal sittplatser för passagerare i fordonen.

Resande

Resandet mäts som antal **påstigningar** och som **personkilometer**. Reser man tur och retur är det två påstigningar, och reser man med övergång är varje övergång en ny påstigning. Samtliga påstigningar (avgiftsbelagda och kostnadsfria) per år redovisas. Om det förekommer resande med biljettgiltighet från länstrafiken ska det resandet inte tas med.

Personkilometer

Personkilometer är den **sammanlagda reslängden** som passagerarna tillryggalägger och mäts i antal **personkilometer**. Personkilometer kan räknas ut på två sätt:

- 1) Genom att multiplicera den **genomsnittliga reslängden** (medelfärdlängd per påstigning) med antalet påstigningar. Trafikanalys tillhandahåller exempel på medelfärdlängd, se tabell nedan som kan användas om det inte finns egna framtagna medelfärdlängder (per påstigning). Lokalt är definierat som inom kommun eller högst 20 km, regionalt som inom län eller högst 100 km.
Medelfärdlängd

Trafikslag	Betjädningsnivå	Medelfärdlängd (km)
Lokal, regionalbuss	Lokal	7,12
Lokal, regionalbuss	Regional (ej lokal)	42,28
Lokal, regionalbuss	Regional (och lokal)	10,9
Långfärdsbuss	Interregional	237,15
Båt	Regional (och lokal)	8,21

Källa: Den nationella resvaneundersökningen, RVU Sverige, 2011-2015, som Trafikanalys är huvudman för.

- 2) Ett alternativt sätt att räkna ut personkilometer är genom att använda beläggning. Med kunskap om antalet resenärer på varje delsträcka får man personkilometer genom att multiplicera antalet resenärer med avståndet mellan stationerna, och summerna dessa produkter för alla delsträckor på linjen. Utan detaljerad kunskap om beläggningen på varje delsträcka får man anta en medelbeläggning längs linjens hela sträckning, och multiplicera denna med linjens totala längd.

Tidsåtgång

Här fyller uppgiftslämnaren i den uppskattade totala tidsåtgången för att samla in och fylla i uppgifterna i den aktuella statistikinsamlingen. Skriv svaret i **antal arbetade minuter**. Observera att det är **merarbetet för just den här undersökningen** som ska uppskattas, inte tidsåtgången för moment som ändå skulle ha gjorts inom ordinarie verksamhet.

Bilaga 9 Variabeldefinitioner

Variabel	Beskrivning
Påstigningar/resor	Antal påstigningar är ett mått på antal resor i regional linjetrafik. Reser man tur och retur räknas det som två påstigningar, och reser man med övergång är varje övergång en ny påstigning. Samtliga påstigningar (avgiftsbelagda och kostnadsfria) per år redovisas.
Utbud	Utbudet ska avse den utförda trafiken som är öppen för passagerarbefordran. Det ska inkludera den trafik som sätts in vid behov (förstärkningstrafik) men exkludera den trafik som ställs in. Trafik såsom körning till eller från fordonsdepå och liknande ska om möjligt exkluderas. Utbudet mäts som fordonskilometer (för buss) och tågakilometer (för spårbunden trafik), dvs. summan av alla fordons eller tågs körsträcka i trafik. Utbudet av fartygskilometer är summan av alla fartygs totala distans i trafik.
Sittplats- och platskilometer	Sittplatskilometer mäts genom att multiplicera fordonens eller tågens körsträckor med antal sittplatser för passagerare i fordonen eller tågen. Platskilometer mäts genom att multiplicera fordonens eller tågens körsträckor med antal platser (sitt- och ståplatser) för passagerare i fordonen eller tågen. För sjötrafik: Platskilometer mäts genom att multiplicera fartygets totala årliga körsträcka med fartygets högsta tillåtna passagerarantal (sittplatser + ståplatser). Summan av samtliga fartygs platskilometer ger totalt antal platskilometer.
Personkilometer	Personkilometer är den sammanlagda reslängden i kilometer som passagerarna tillryggalägger. Antalet personkilometer för en linje beräknas som medelfärdlängden för linjen multiplicerat med antal ombordstigningar. Summeras antal personkilometer för samtliga linjer erhålls totalt antal personkilometer, vilket ska anges i enkäten. Om medelfärdlängd per linje inte finns tillgängligt kan medelfärdlängd för samtliga linjer multipliceras med totalt antal ombordstigningar för samtliga linjer.
<i>Nedanstående gäller endast för subventionerad trafik</i>	
Verksamhetsintäkter	Intäkter skall vara summan av trafikintäkter (huvudsakligen biljettintäkter) och övriga affärsintäkter.
Bidrag/tillskott	Bidrag/tillskott skall vara summan av bidrag/tillskott för samtliga trafikslag från kommun, landsting respektive staten (Trafikverket).
Kostnader	Kostnader skall vara summan av trafikeringkostnader, kostnader för infrastruktur och övriga kostnader. Kostnader avser produktionskostnaderna för trafiken.
Tidsåtgång	Här fyller uppgiftslämnaren i den uppskattade totala tidsåtgången för att samla in och fylla i uppgifterna i föreliggande insamling.

Trafikanalys är en kunskapsmyndighet för transportpolitiken. Vi analyserar och utvärderar föreslagna och genomförda åtgärder inom transportpolitiken. Vi ansvarar även för officiell statistik inom områdena transporter och kommunikationer. Trafikanalys bildades 2010 och har huvudkontor i Stockholm samt kontor i Östersund.