

Färdtjänst och riksfärdtjänst 2025



322 875

personer hade färdtjänstillstånd i slutet av året.



30

färdtjänstillstånd per 1 000 invånare var utfärdade.



78 %

av tillståndsinnehavarna var 65 år eller äldre.



70 %

nyttjade sitt färdtjänstillstånd.



10,6 miljoner

resor utfördes med färdtjänst.



33

färdtjänstresor var genomsnittet per tillståndsinnehavare.



7 153

personer reste med riksfärdtjänst.



36 247

resor utfördes med riksfärdtjänst.

Statistikens omfattning

Färdtjänst och riksfärdtjänst 2025 innehåller statistik om antal färdtjänstillstånd samt färdtjänst- och riksfärdtjänstresor. Statistiken baseras på uppgifter från Sveriges kommuner, Regionala kollektivtrafikmyndigheter samt Riksfärdtjänsten AB.

Detta är en sammanfattning av statistiken Färdtjänst och riksfärdtjänst 2025 (Trafikanalys Statistik 2026:23).

Publiceringsdatum: 2026-06-18.

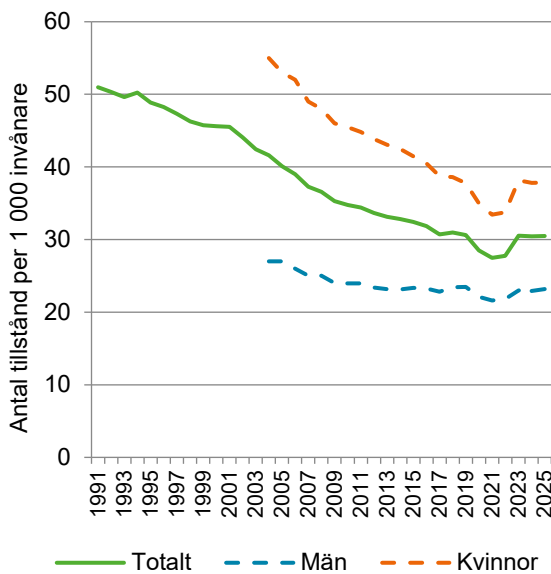
Denna statistik ingår i Sveriges officiella statistik (SOS) och Trafikanalys är statistikansvarig myndighet inom området transporter och kommunikationer. Trafikanalys analyserar och utvärderar svensk transportpolitik och ansvarar för den officiella statistiken.

Färdtjänst kräver tillstånd

Färdtjänst är till för personer som har väsentliga svårigheter att resa med allmänna kommunikationer. Tillstånd för färdtjänst prövas av kommunen där man bor, eller den regionala kollektivtrafikmyndigheten om kommunen har överlåtit hanteringen till denna. En individuell behovsprövning ligger till grund för ett beslut om färdtjänstillstånd.¹

Färdtjänstillstånden ökade något

Vid årsskiftet 2025 hade 322 875 personer färdtjänstillstånd, vilket är en ökning med drygt 2 000 tillstånd jämfört med föregående år. Drygt 30 personer per 1 000 invånare hade färdtjänstillstånd 2025 (Figur 1).



Figur 1. Antal personer med färdtjänstillstånd per 1 000 invånare, totalt samt per kön. Per den 31 december åren 1991–2025.

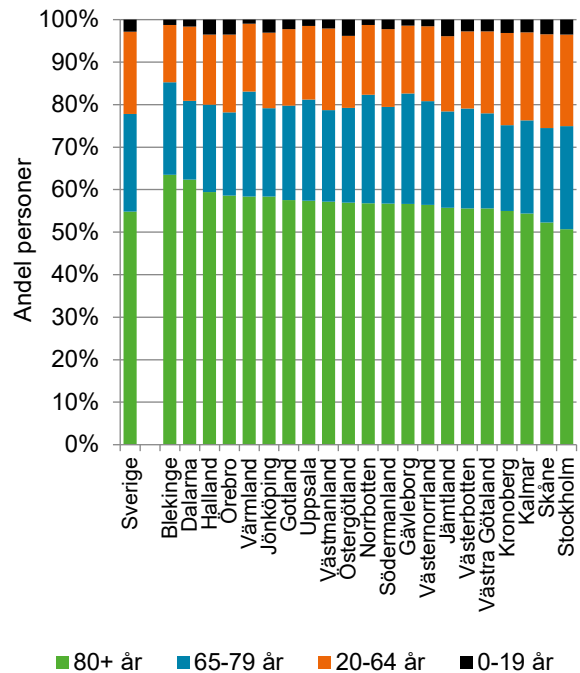
Kvinnor har fortfarande färdtjänstillstånd i högre utsträckning än män. År 2025 fanns 38 tillstånd per 1 000 kvinnor, att jämföra med 23 per 1 000 män (Figur 1).

Flest färdtjänstillstånd bland personer 65 år eller äldre

Drygt hälften (55 %) av alla personer med färdtjänstillstånd är 80 år eller äldre, och nästan fyra av fem tillhör åldersgruppen 65 år och uppåt, vilket framgår av Figur 2.

Samtidigt finns regionala skillnader. I flera län,

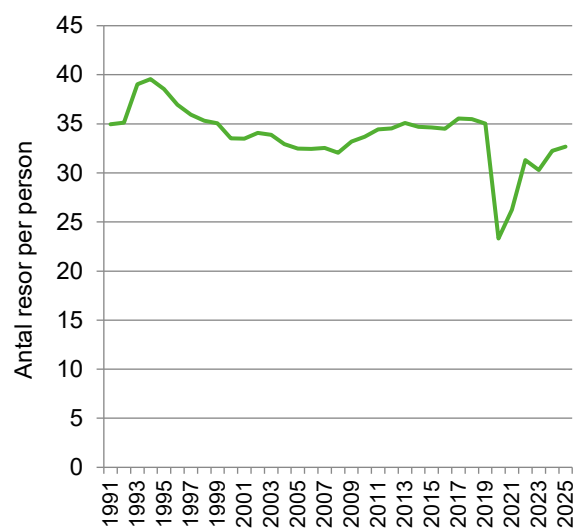
bland annat Stockholm och Skåne, utgör personer över 80 en mindre andel än riksgenomsnittet.



Figur 2. Åldersfördelning bland personer med färdtjänstillstånd per den 31 december 2025. Per län och ålder.

Fortsatt ökning av antalet färdtjänstresor

Antalet färdtjänstresor fortsätter att öka. År 2025 uppgick antalet enkelresor till i genomsnitt 33 per person med tillstånd, vilket är färre än genomsnittet under åren före coronapandemin (Figur 3).



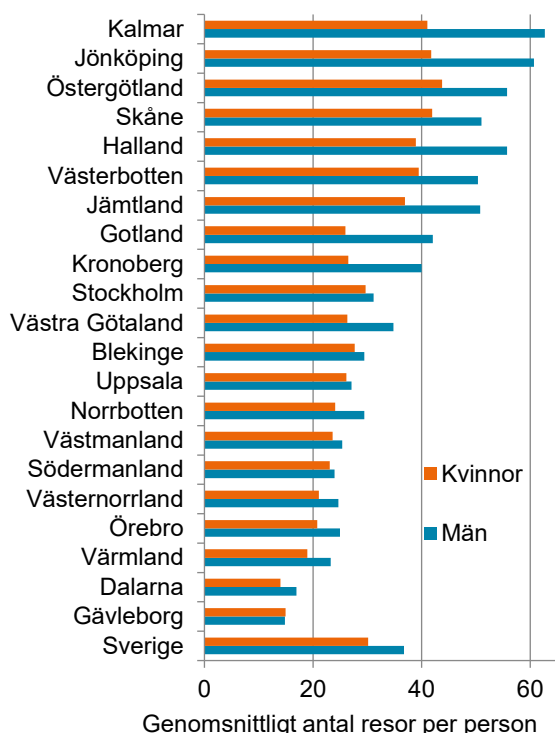
Figur 3. Antal utförda färdtjänstresor 2025 per person med färdtjänstillstånd (31 december). Åren 1991–2025.

¹ Enligt lag (1997:736) om färdtjänst.

Män reser mer än kvinnor

Trots att kvinnor i större utsträckning har färdtjänsttillstånd, genomför män i genomsnitt fler färdtjänstresor (Figur 4). En man med färdtjänsttillstånd gjorde i genomsnitt 37 resor under 2025 medan kvinnor gjorde 30 resor. Skillnaderna mellan kvinnors och mäns resande är dock olika stora i olika delar av landet.

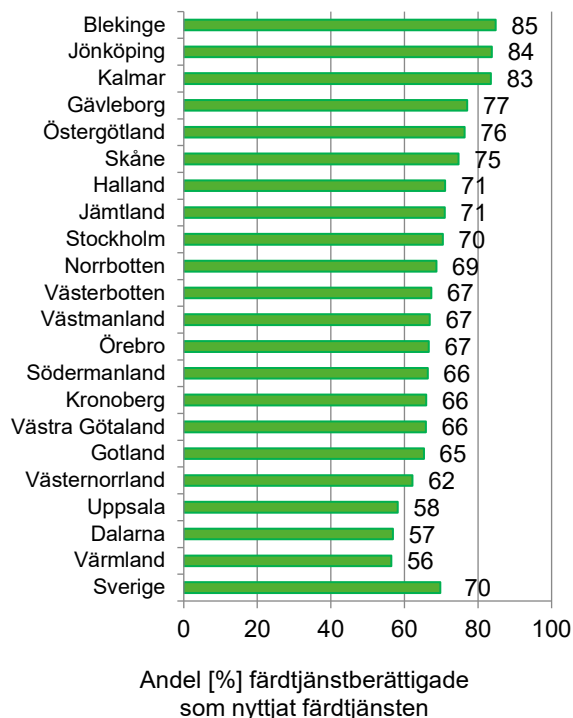
Den största könsskillnaden i resande återfinns i Kalmar, där män i genomsnitt gör över 21 fler resor per person än kvinnor. Enda länet där kvinnor gör fler resor än män i genomsnitt är Gävleborg.



Figur 4. Genomsnittligt antal utförda färdtjänstresor 2025 per person med färdtjänsttillstånd (31 december). Per län och kön.

Stora regionala skillnader i användning av färdtjänst

Av de färdtjänsttillstånd som gällde den 31 december 2025 hade 70 procent nyttjats under året.² Det lägsta nyttjandet av färdtjänst uppmättes i Värmland, där endast 56 % av tillståndsinnehavarna genomförde minst en resa under året, att jämföra med Blekinge där andelen var 85 % (Figur 5).



Figur 5. Andel (procent) personer med färdtjänsttillstånd som använt färdtjänsten under 2025. Per län.

Tillstånd för riksfärdtjänst

Riksfärdtjänst är en transport som sträcker sig över en kommungräns och kan beviljas för längre resor, exempelvis för att besöka släkt och vänner. Till skillnad mot färdtjänsten tilldelas i regel inget generellt tillstånd för riksfärdtjänst, utan tillstånd måste sökas för varje enskild resa. Tjänsten riktar sig dock till samma grupp som för färdtjänsten och det är samma instanser som prövar tillstånden, dvs. kommuner eller regionala kollektivtrafikmyndigheter.³

Nyttjande av riksfärdtjänst minskar

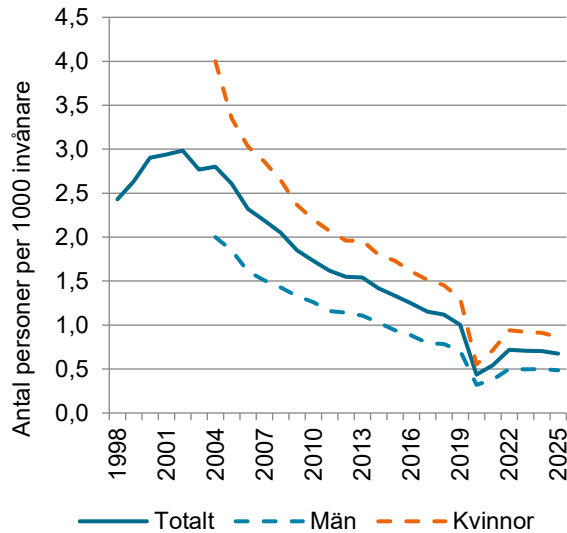
Riksfärdtjänsten används i liten omfattning jämfört med färdtjänst. År 2025 reste totalt 7 153 personer med riksfärdtjänst, varav 64 % var kvinnor. Det är en minskning jämfört med föregående år, då 7 453 personer nyttjade riksfärdtjänst.

Nyttjandet av riksfärdtjänst har minskat stadigt sedan 2004. Då nyttjades tjänsten av 3 personer (som gjort minst en resa med riksfärdtjänst) per 1 000 invånare. 2019 (före pandemin) hade den siffran minskat till 1 person per 1 000 invånare. Under 2025 uppgick nyttjandet till nästan 0,68 personer per 1 000 invånare.

² Enligt lag (1997:735) om riksfärdtjänst.

³ Enligt lag (1997:735) om riksfärdtjänst.

Av Figur 6 framgår att riksfärdtjänsten används i högre utsträckning av kvinnor än av män. År 2025 använde 0,5 män per 1 000 invånare riksfärdtjänsten, medan motsvarande siffra för kvinnor var 0,9.



Figur 6. Antal personer som använt riksfärdtjänsten per 1 000 invånare. Åren 1998–2025.

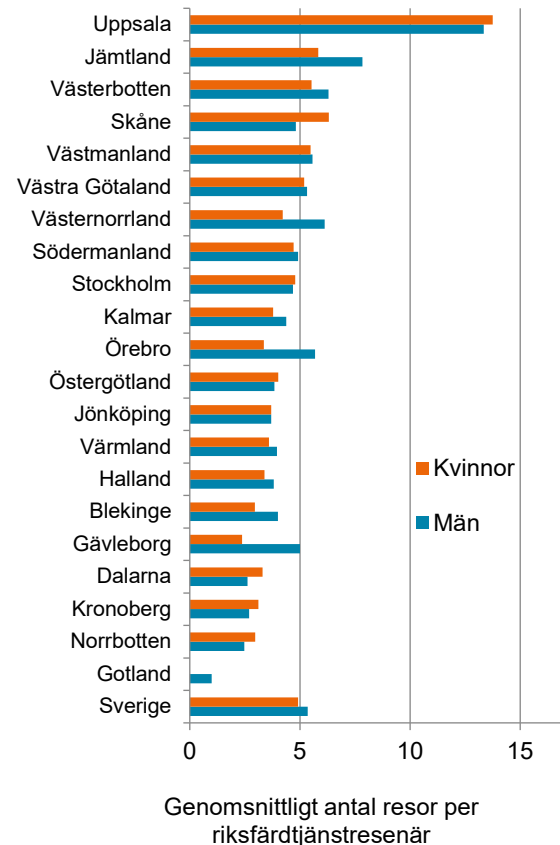
Av de som använde riksfärdtjänst 2025 minst en gång var 45 procent i åldersgruppen 80 år eller äldre. Endast två procent (144 personer) av de som använde riksfärdtjänsten 2025 var under 20 år.

Män gör fler riksfärdtjänstresor per person än kvinnor

Fler kvinnor än män använder riksfärdtjänsten, men det genomsnittliga resandet bland nyttjarna av riksfärdtjänsten är högre för männen. De kvinnliga resenärerna gjorde i genomsnitt 4,91 enkelresor

medan motsvarande antal för männen var 5,35 (Figur 7). Den genomsnittliga riksfärdtjänstresenären i landet gjorde 5,07 enkelresor under 2025.

Totalt sett genomfördes flest enkelresor per resenär i Uppsala, med ett genomsnitt på över 13 enkelresor per person.



Figur 7. Genomsnittligt antal enkelresor 2025 per riksfärdtjänstresenär (31 december). År 2025 efter län och kön.

Mer information

Du hittar tabellerna med statistik samt tidigare års tabeller samt beskrivande rapporter här: www.trafa.se/kollektivtrafik/fardtjanst.

Det finns också möjlighet att göra egna statistikuttag om färdtjänst och riksfärdtjänst i vår portal: www.trafa.se/kollektivtrafik/fardtjanst/?cw=1&q=t1201.

Kontakt:

Fredrik Söderbaum
Telefon: 010-414 42 23
E-post: fredrik.soderbaum@trafa.se

Filippa Egnér
Telefon: 010-414 42 24
E-post: filippa.egner@trafa.se