

## Färdtjänst och riksfärdtjänst 2023



**323 178**

personer hade färdtjänstillstånd i slutet av året.



**31**

färdtjänstillstånd per 1 000 invånare var utfärdade.



**78 %**

av tillståndsinnehavarna var 65 år eller äldre.



**65 %**

nyttjade sitt färdtjänstillstånd.



**9,8 miljoner**

resor utfördes med färdtjänst.



**30**

färdtjänstresor var genomsnittet per tillståndsinnehavare.



**7 459**

personer reste med riksfärdtjänst.



**35 722**

resor utfördes med riksfärdtjänst.

### Statistikens omfattning

Färdtjänst och riksfärdtjänst 2023 innehåller statistik om antal färdtjänstillstånd samt färdtjänst- och riksfärdtjänstresor. Statistiken baseras på uppgifter från Sveriges kommuner, Regionala kollektivtrafikmyndigheter samt Riksfärdtjänsten AB.

Detta är en sammanfattning av statistiken Färdtjänst och riksfärdtjänst 2023 (Trafikanalys Statistik 2024:20).

Publiceringsdatum: 2024-06-17.

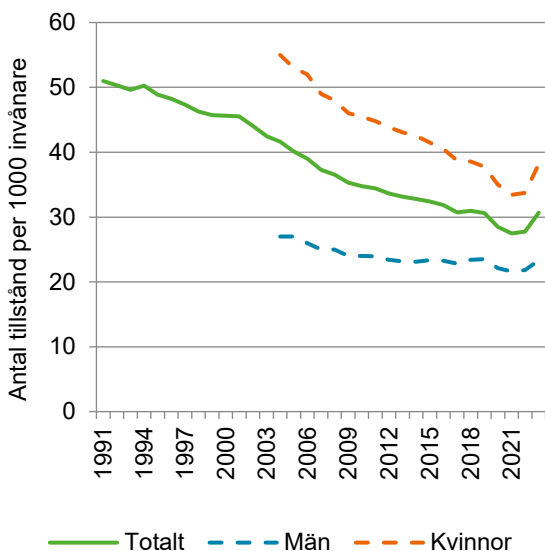
Denna statistik ingår i Sveriges officiella statistik (SOS) och Trafikanalys är statistikansvarig myndighet inom området transporter och kommunikationer. Trafikanalys analyserar och utvärderar svensk transportpolitik och ansvarar för den officiella statistiken.

## Färdtjänst kräver tillstånd

Färdtjänst är till för personer som har väsentliga svårigheter att resa med allmänna kommunikationer. Tillstånd för färdtjänst prövas av kommunen där den sökande bor, eller den regionala kollektivtrafikmyndigheten om kommunen har överlåtit hanteringen till denna. En individuell behovsprövning ligger till grund för ett beslut om färdtjänstillstånd.<sup>1</sup>

## Stor ökning av utfärdade färdtjänstillstånd

I slutet av 2023 hade 323 178 personer färdtjänstillstånd i Sverige, en ökning med hela 11 procent från året innan. Ökningen beror till stor del på att antalet färdtjänstillstånd i region Stockholm ökade med drygt 24 000. Nästan 31 personer per 1 000 invånare hade färdtjänstillstånd 2023 (Figur 1).

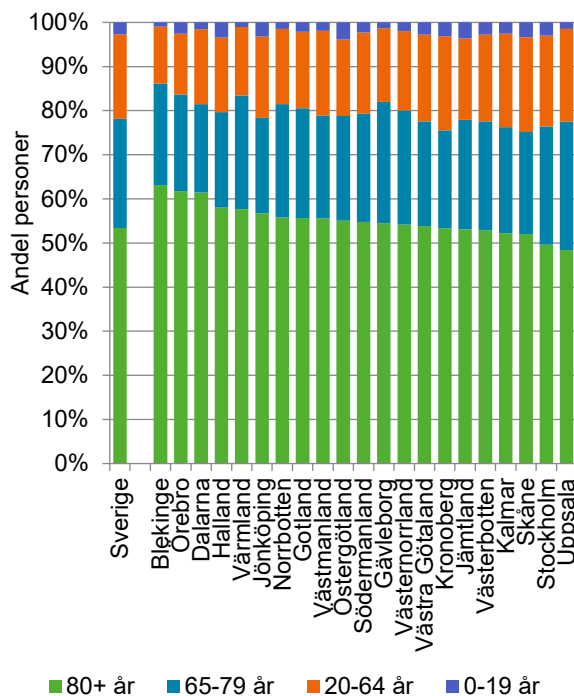


Figur 1. Antal personer med färdtjänstillstånd per 1 000 invånare, totalt samt per kön. Per den 31 december åren 1991–2023.

## Skillnad i färdtjänstillstånd mellan män och kvinnor

Det är vanligare att kvinnor har färdtjänstillstånd än män. 2004 var det dubbelt så vanligt med färdtjänstillstånd bland kvinnor som män. År 2023 fanns 38 tillstånd per 1 000 kvinnor, att jämföra med 23 per 1 000 män (Figur 1).

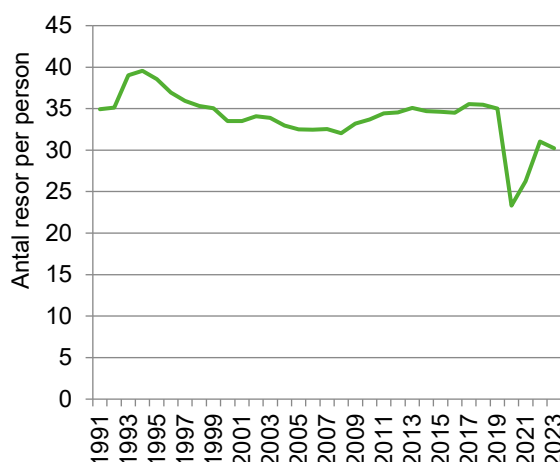
Drygt hälften (53 %) av alla personer med färdtjänstillstånd är 80 år eller äldre och nästan fyra av fem finns i gruppen 65 år och uppåt, vilket framgår av Figur 2.



Figur 2. Åldersfördelning bland personer med färdtjänstillstånd per den 31 december 2023. Per län och ålder.

## Fortsatt ökning av antalet färdtjänstresor

Antalet färdtjänstresor ökar från 9,0 miljoner 2022 till 9,8 miljoner färdtjänstresor under 2023. Antalet enkelresor uppgick till 30 per person med tillstånd 2023, en liten minskning från förra året och fortfarande under genomsnittet på 35 resor under perioden 1991–2019 (Figur 3).



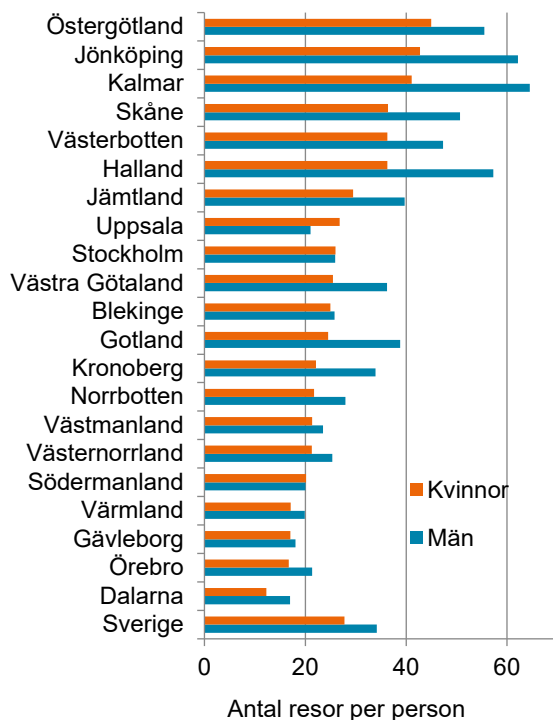
Figur 3. Antal utförda färdtjänstresor 2023 per person med färdtjänstillstånd (31 december). Åren 1991–2023.

<sup>1</sup> Enligt lag (1997:736) om färdtjänst.

## Män reser mer än kvinnor

Även om en större andel kvinnor har tillstånd, genomför män i genomsnitt fler färdtjänstresor (Figur 4). En man med färdtjänsttillstånd gjorde i genomsnitt 34 resor under 2023 medan kvinnor gjorde 28 resor. Skillnaderna mellan kvinnors och mäns resande är dock olika stora i olika delar av landet.

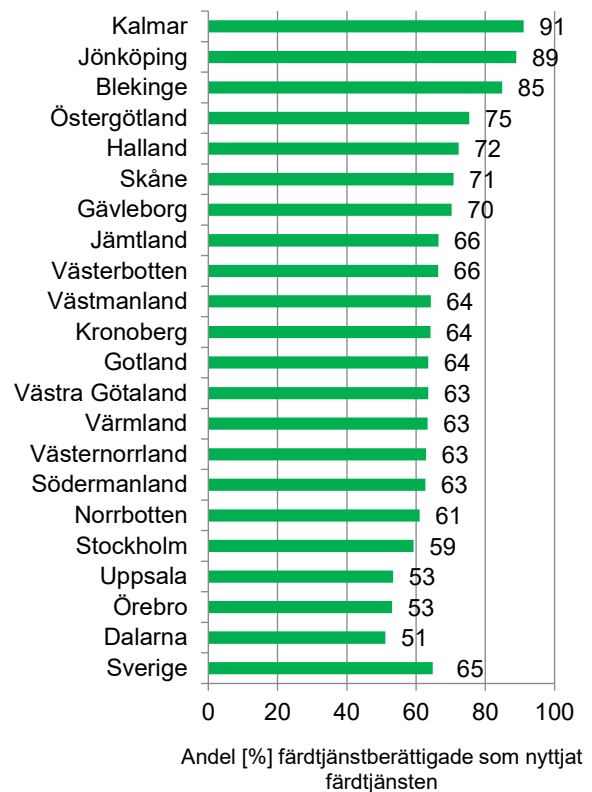
Störst skillnad mellan kvinnors och mäns resande är det i Kalmar och Hallands län, där män i genomsnitt gör över 20 resor fler per person jämfört med kvinnor. I Södermanland och Stockholm län gör män och kvinnor lika många resor.



Figur 4. Genomsnittligt antal utförda färdtjänstresor 2023 per person med färdtjänsttillstånd (31 december). Per län och kön.

## Stora regionala skillnader i användning av färdtjänst

Av de färdtjänsttillstånd som gällde den 31 december 2023 hade 65 procent nyttjats under året. Minsta nyttjandet av färdtjänsten uppmäts för Dalarna (51%) vilket kan jämföras med Kalmar (91%), där fler än 9 av 10 med tillstånd har använt tjänsten (Figur 5).



Figur 5. Andel (procent) personer med färdtjänsttillstånd som använt färdtjänsten under 2023. Per län.

## Tillstånd för riksfärdtjänst

Riksfärdtjänst är en transport som sträcker sig över en kommungräns och kan beviljas för längre resor, exempelvis för att besöka släkt och vänner. Till skillnad mot färdtjänsten tilldelas i regel inget generellt tillstånd för riksfärdtjänst, utan tillstånd måste sökas för varje enskild resa. Tjänsten riktar sig dock till samma grupp som för färdtjänsten och det är samma instanser som prövar tillstånden, dvs. kommuner eller regionala kollektivtrafikmyndigheter.<sup>2</sup>

## Nyttjande av riksfärdtjänst i samma omfattning som föregående år

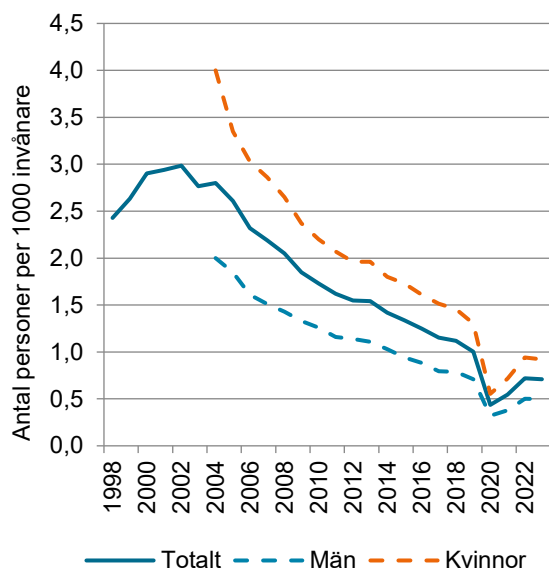
I förhållande till färdtjänst används riksfärdtjänsten i liten omfattning. Totalt reste 7 459 personer med riksfärdtjänst 2023, varav 65 % var kvinnor. Det är i stort sett samma nyttjande av riksfärdtjänst som året innan, då 7 543 personer nyttjade riksfärdtjänst.

Nyttjandet av riksfärdtjänst har minskat stadigt sedan 2004. Då nyttjades tjänsten av 3 personer (som gjort minst en resa med riksfärdtjänst) per 1 000 invånare. 2019 (före pandemin) hade den

<sup>2</sup> Enligt lag (1997:735) om riksfärdtjänst.

siffran minskat till 1 person per 1 000 invånare. Under 2023 uppgick nyttjandet till nästan 0,71 personer per 1 000 invånare.

Av Figur 6 framgår att en högre andel kvinnor än män använder riksfärdtjänsten åren 2008–2023. 2023 var det cirka 83 procent fler kvinnor än män som använt riksfärdtjänst per 1 000 invånare.



Figur 6. Antal personer som använt riksfärdtjänsten per 1 000 invånare. Åren 1998–2023.

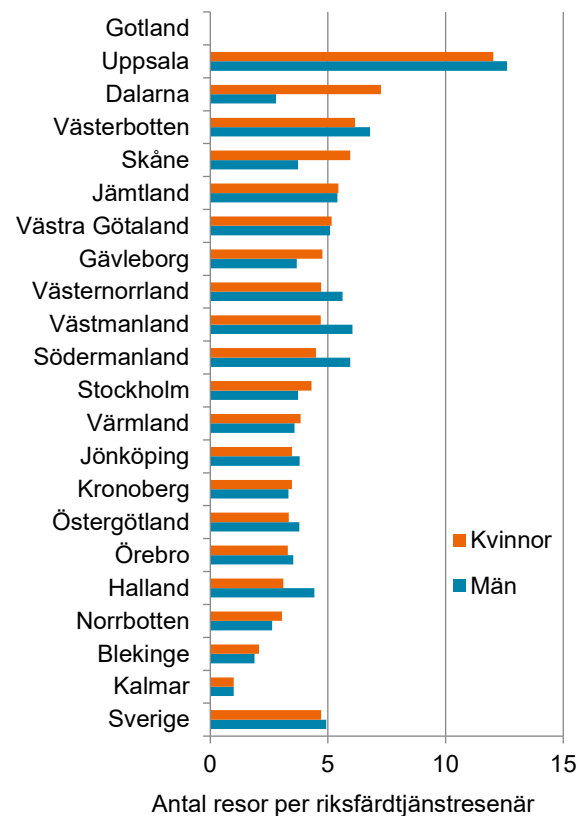
Av de som använde riksfärdtjänst 2023 minst en gång var 44 procent i åldersgruppen 80 år eller äldre och 67 procent var 65 år eller äldre. Endast två procent (127 personer) av de som använde riksfärdtjänsten 2023 var under 20 år.

## Per användare av riksfärdtjänsten gör männen fler resor än kvinnor

Fler kvinnor än män använder riksfärdtjänsten, men det genomsnittliga resandet bland nyttjarna av riksfärdtjänsten är högre för männen. De kvinnliga resenärerna gjorde i genomsnitt 4,7 enkelresor

medan motsvarande antal för männen var 4,9 enkelresor (Figur 7). Den genomsnittliga riksfärdtjänstresenären i landet gjorde 4,8 enkelresor under 2023.

Totalt sett genomfördes per resenär flest enkelresor i Uppsala, med ett genomsnitt på 12,2 enkelresor per resenär. Från Gotland genomfördes inte någon resa alls med riksfärdtjänsten.



Figur 7. Genomsnittligt antal enkelresor 2023 per riksfärdtjänstresenär (31 december). År 2023 efter län och kön.

### Mer information

Du hittar tabellerna med statistik samt tidigare års tabeller samt beskrivande rapporter här: [www.trafa.se/kollektivtrafik/fardtjanst](http://www.trafa.se/kollektivtrafik/fardtjanst).

Det finns också möjlighet att göra egna statistikuttag om färdtjänst och riksfärdtjänst i vår portal: [www.trafa.se/kollektivtrafik/fardtjanst/?cw=1&q=t1201](http://www.trafa.se/kollektivtrafik/fardtjanst/?cw=1&q=t1201).

### Kontakt:

Fredrik Söderbaum  
Telefon: 010-414 42 23  
E-post: [fredrik.soderbaum@trafa.se](mailto:fredrik.soderbaum@trafa.se)

Filippa Egnér  
Telefon: 010-414 42 24  
E-post: [filippa.egner@trafa.se](mailto:filippa.egner@trafa.se)