

## Färdtjänst och riksärdtjänst 2020



**295 000**

personer hade färdtjänsttillstånd.



**29**

färdtjänsttillstånd per 1 000 invånare var utfärdade.



**77 %**

av tillståndsinnehavarna var 65 år eller äldre.



**3 av 5**

nyttjade sitt färdtjänsttillstånd.



**7 miljoner**

resor utfördes med färdtjänst.



**23**

färdtjänstresor var genomsnittet per tillståndsinnehavare.



**4 500**

personer reste med riksärdtjänst.



**17 600**

resor utfördes med riksärdtjänst.

### Statistikens omfattning

Färdtjänst och riksärdtjänst 2020 innehåller statistik om antal färdtjänsttillstånd samt färdtjänst- och riksärdtjänstresor. Statistiken baseras på uppgifter från Sveriges kommuner, Regionala kollektivtrafikmyndigheter samt Riksärdtjänsten AB.

Detta är en sammanfattning av Färdtjänst och riksärdtjänst 2020 (Trafikanalys Statistik 2021:20).

Publiceringsdatum: 2021-06-17.

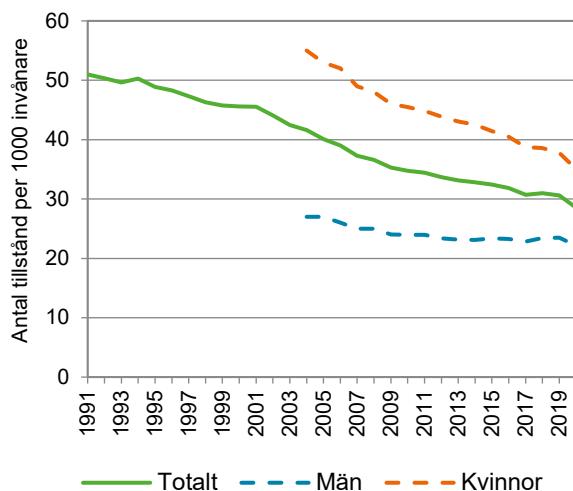
*Denna statistik ingår i Sveriges officiella statistik (SOS) och Trafikanalys är statistikansvarig myndighet inom området transporter och kommunikationer. Trafikanalys analyserar och utvärderar svensk transportpolitik och ansvarar för den officiella statistiken.*

## Färdtjänst kräver tillstånd

Färdtjänst är till för personer som har väsentliga svårigheter att resa med allmänna kommunikationer. Tillstånd för färdtjänst prövas av kommunen där man bor, eller den regionala kollektivtrafikmyndigheten om kommunen har överlåtit hanteringen. En individuell behovsprövning ligger till grund för ett beslut om färdtjänstillstånd.<sup>1</sup>

## Utfärdade färdtjänstillstånd på lägsta nivå sedan 1991

I slutet av 2020 hade 295 000 personer färdtjänstillstånd i Sverige, en minskning med 6 procent från året innan. Antalet tillstånd i förhållande till folkmängden är nu det lägsta på 30 år (Figur 1). Om färdtjänstillstånd sätts i relation till befolkningen hade nästan 29 personer per 1 000 invånare färdtjänstillstånd 2020, mot 51 personer 1991 (–44 procent) då antalet tillstånd per invånare var som högst.



Figur 1. Antal personer med färdtjänstillstånd per 1 000 invånare, totalt samt per kön. Per den 31 december åren 1991–2020.

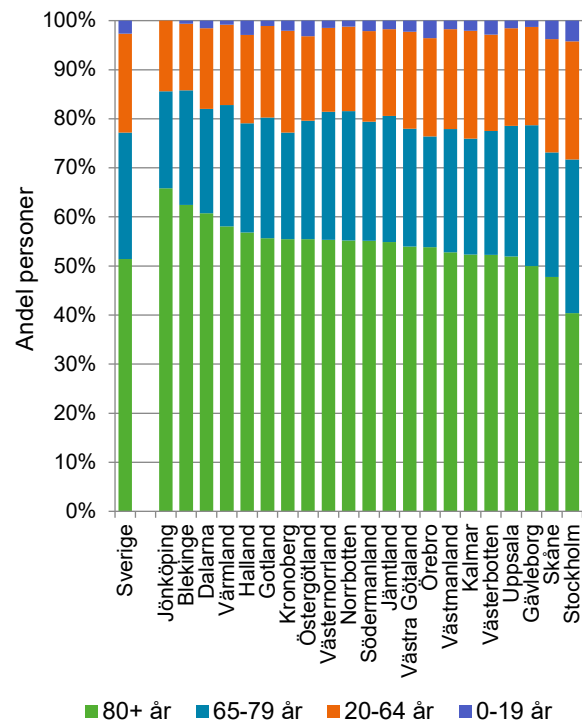
Sedan 2004 finns uppgifter för antalet färdtjänstillstånd fördelat på män och kvinnor. De streckade linjerna i Figur 1 visar att det är betydligt vanligare att kvinnor innehar färdtjänstillstånd än män, men att skillnaderna minskar över tid. I slutet av 2020 fanns 35 tillstånd per 1 000 kvinnor, att jämföra med 22 per män. År 2004 var det mer än dubbelt så många kvinnor som män som hade färdtjänstillstånd (55 respektive 27 per 1 000 invånare).

## Åldersstrukturen 2020

Drygt hälften av innehavarna med färdtjänstillstånd 2020 var 80 år och äldre, och var fjärde var mellan 65 år och 79 år gammal. Endast 3 procent var 19 år

eller yngre (Figur 2). I jämförelse med året innan var det nära 15 000 färre personer i åldersgruppen 80 år och äldre.

I Stockholm och Skåne är det en större andel yngre personer som beviljats färdtjänstillstånd än i övriga landet. Gruppen under 65 år utgör här 28 procent respektive 27 procent, vilket kan jämföras med Jönköping där motsvarande grupp endast utgör 14 procent (Figur 2).



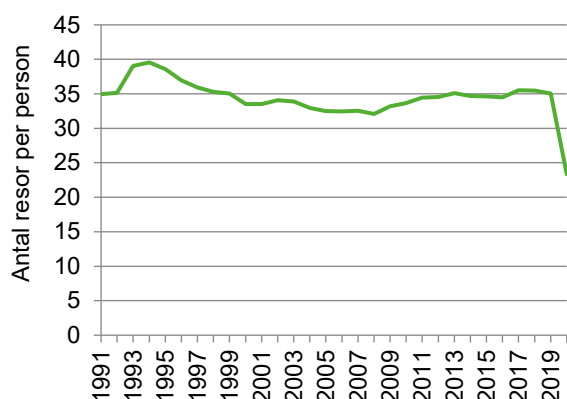
Figur 2. Åldersfördelning bland personer med färdtjänstillstånd i Sverige per den 31 december 2020. Per län och ålder.

## Kraftigt minskat resande under coronapandemin

Stora delar av 2020 präglades av coronapandemin och det framgår inte minst i statistiken över antalet resor. Det totala antalet enkelresor med färdtjänst har legat omkring 11 miljoner resor sedan 2005, men minskade till strax under 7 miljoner resor 2020. Jämfört med 2019 har resandet minskat med 38 procent.

Det genomsnittliga antalet resor per person med färdtjänstillstånd har varit relativt konstant runt 35 resor per person och år under perioden 1991–2019, men sjönk till 23 resor per person 2020 (Figur 3). Det motsvarar en minskning på 33 procent jämfört med året innan.

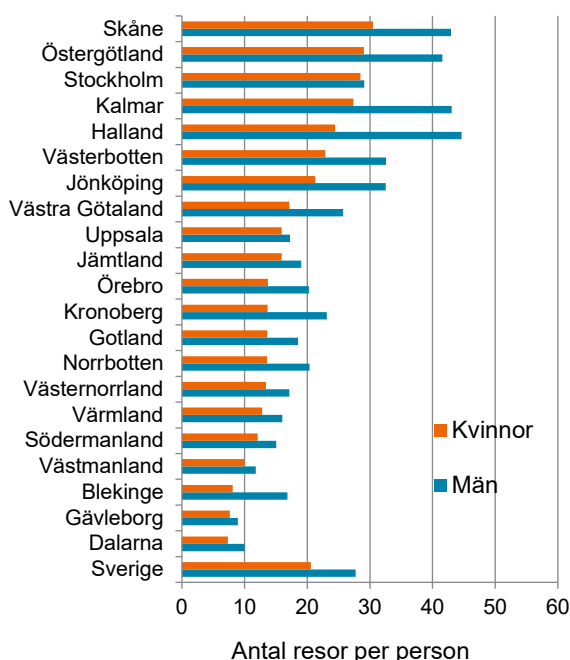
<sup>1</sup> Enligt lag (1997:736) om färdtjänst.



Figur 3. Antal utförda färdtjänstresor per person med färdtjänsttillstånd per den 31 december 2020. Åren 1991–2020.

## Män reser mer än kvinnor

Nyttjandet av färdtjänst skiljer sig mellan män och kvinnor. Även om en större andel kvinnor har tillstånd, genomför män i genomsnitt fler färdtjänstresor (Figur 4). Män gjorde i genomsnitt 28 resor under 2020 och kvinnor 21 resor. De regionala skillnaderna är stora. I Hallands län är det genomsnittliga resandet drygt 80 procent högre bland män, medan resandet i princip är jämnt fördelat mellan könen i Stockholms, Uppsala och Gävleborgs län.

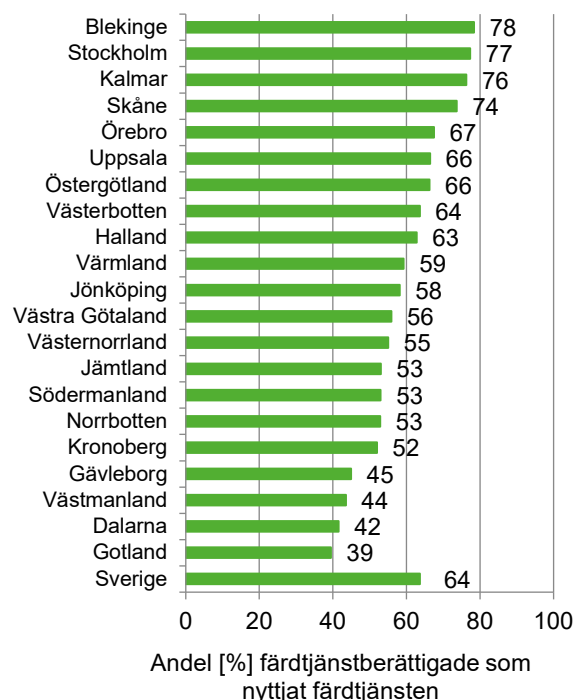


Figur 4. Genomsnittligt antal utförda färdtjänstresor per person med färdtjänsttillstånd per den 31 december 2020. Per län och kön.

<sup>2</sup> Nyttjande avser alla personer som har haft färdtjänsttillstånd under 2020.

## Stora regionala skillnader i användning av färdtjänst

Av de färdtjänsttillstånd som gällde den 31 december 2020 hade drygt 60 procent nyttjats under året.<sup>2</sup> Lägsta nyttjandet av färdtjänsten uppmäts på Gotland där knappt 40 procent av de med tillstånd har använt tjänsten. Blekinge, Stockholms och Kalmar län hade högst andel nyttjade tillstånd med nästan 80 procent (Figur 5).



Figur 5. Andel (procent) personer med färdtjänsttillstånd som använt färdtjänsten under 2020. Per län.

Det genomsnittliga resandet per person med tillstånd ger delvis en annan bild. Då finns Stockholms län i toppen även här med nästan 29 resor per person, medan Blekinge ligger lågt med enbart 11 resor per person. Lägst genomsnittligt resande uppmäts i Dalarna och Gävleborg med 8 resor per person.

## Tillstånd för riksfärdtjänst

Riksfärdtjänst är en transport som sträcker sig över minst en kommungräns och kan beviljas för längre resor, exempelvis för att besöka släkt och vänner. Till skillnad mot färdtjänsten tilldelas i regel inget generellt tillstånd för riksfärdtjänst, utan tillstånd måste sökas för varje enskild resa. Tjänsten riktar sig dock till samma grupp som för färdtjänsten och det är samma instanser som prövar tillstånden, dvs. kommuner eller regionala kollektivtrafikmyndigheter.<sup>3</sup>

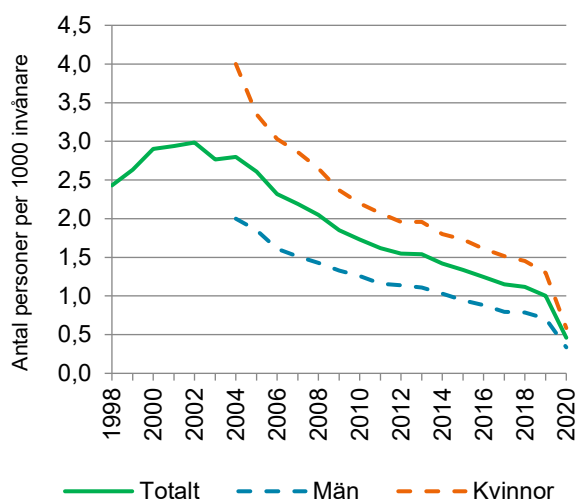
<sup>3</sup> Enligt lag (1997:735) om riksfärdtjänst.

## Nyttjandet av riksfärdtjänst minskade rejält

I förhållande till färdtjänst används riksfärdtjänsten vanligtvis i ganska liten omfattning. Även resor med riksfärdtjänsten har minskat kraftigt (-56 procent) under 2020. Under året reste 4 500 personer med riksfärdtjänsten minst en gång, varav 2 800 var kvinnor.

Om antalet som använt riksfärdtjänsten minst en gång sätts i relation till folkmängden framgår det att nyttjandet minskar även innan pandemin. Under 2020 uppmättes det lägsta antalet resenärer hittills, 0,5 resenärer per 1 000 invånare. Minskningen är något större för kvinnor än män (Figur 6) och nyttjandet är nästan på samma nivå mellan kvinnor och män.

Nyttjandet av riksfärdtjänsten var som högst i början av 2000-talet med nästan tre resenärer per 1 000 invånare. År 2004 var det dubbelt så många kvinnor som män som använde riksfärdtjänsten (per 1 000 invånare) (Figur 6).



Figur 6. Antal personer som använt riksfärdtjänsten per 1 000 invånare per den 31 december. Åren 1998–2020.

Liksom färdtjänsten används även riksfärdtjänsten främst av äldre personer. Av de som använt riksfärdtjänst var 37 procent i åldersgruppen 80 år eller äldre och 25 procent var 65–79 år. Endast två

### Mer information

Du hittar tabellsamlingar med officiella statistiken och tidigare års tabeller samt beskrivande rapporter här: [www.trafa.se/kollektivtrafik/fardtjanst](http://www.trafa.se/kollektivtrafik/fardtjanst). Det finns också möjlighet att göra egna urval ur statistiken om färdtjänst och riksfärdtjänst i vår statistikportal: [www.trafa.se/kollektivtrafik/fardtjanst/?cw=1&q=t1201](http://www.trafa.se/kollektivtrafik/fardtjanst/?cw=1&q=t1201).

#### Kontakt:

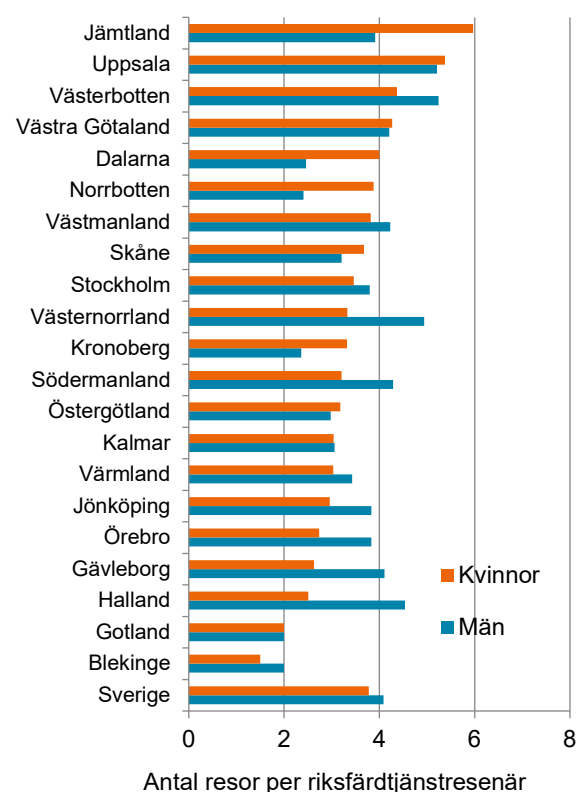
Fredrik Söderbaum  
Telefon: 010-414 42 23  
E-post: [fredrik.soderbaum@trafa.se](mailto:fredrik.soderbaum@trafa.se)

procent (101 personer i hela riket) av de som använde riksfärdtjänsten 2020 var under 20 år.

## Män gör i genomsnitt fler riksfärdtjänstresor

Den genomsnittliga riksfärdtjänstresenären i landet gjorde 4 resor under 2020. Fler kvinnor än män använde tjänsten, men det genomsnittliga antalet resor bland nyttjarna av riksfärdtjänsten var något fler för männen (Figur 7).

Flest resor genomfördes i Uppsala (i genomsnitt 5,3 resor per person) och minst i Blekinge (1,8 resor per person). Det genomsnittliga resandet bland männen var mest omfattande i Västerbotten och Uppsala (5,2 resor) medan kvinnor i Jämtland gjorde flest resor (6 resor).



Figur 7. Genomsnittligt antal resor per riksfärdtjänstresenär. År 2020 efter län och kön.