

Färdtjänst och riksfärdtjänst 2018



315 000

personer hade färdtjänsttillstånd.



31

färdtjänsttillstånd per 1 000 invånare var utfärdade.



79 %

av tillståndsinnehavarna var 65 år eller äldre.



3 av 4

utnyttjade sitt färdtjänsttillstånd.



11,2 miljoner

resor utfördes med färdtjänst.



35

färdtjänstresor var genomsnittet per tillståndsinnehavare.



11 400

personer reste med riksfärdtjänst.



54 000

resor utfördes med riksfärdtjänst.

Statistikens omfattning

Statistiken om färdtjänst och riksfärdtjänst 2018 baseras på uppgifter från Sveriges kommuner, regionala kollektivtrafikmyndigheter samt Riksfärdtjänsten Sverige AB. Rapporten återpubliceras i september 2019 med 2018 års kostnader för färdtjänst och riksfärdtjänst. Kostnader hämtas från SCB:s årliga insamling av räkenskapsammandrag för kommuner och landsting.

Detta är en sammanfattning av Färdtjänst och riksfärdtjänst 2018 (Trafikanalys Statistik 2019:19)

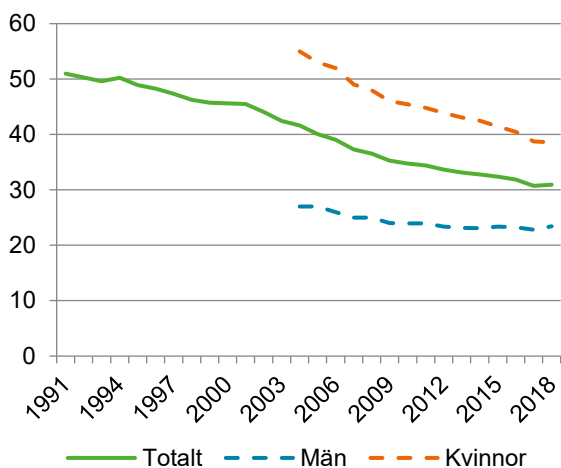
Publiceringsdatum: 2019-06-18

Färdtjänst kräver tillstånd

Färdtjänst ges till för personer som har väsentliga svårigheter att resa med allmänna kommunikationer. Tillstånd för färdtjänst prövas av kommunen, eller RKM, om kommunen har överlåtit hanteringen. En individuell behovsprövning ligger till grund för ett beslut.¹

Antalet tillstånd ökade 2018

2018 hade 315 000 personer färdtjänstillstånd, cirka 6 000 fler än föregående år. Antal tillstånd har minskat med 28 procent sedan 1991. Samtidigt har befolkningen ökat under samma period. Om färdtjänstillstånden sätts i relation till befolkningen hade cirka 31 personer per 1 000 invånare färdtjänstillstånd 2018, mot 51 personer 1991 (-39 procent) (Figur 1).

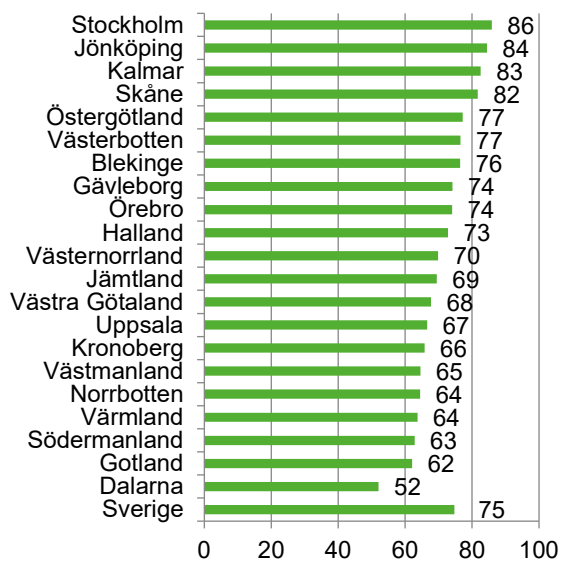


Figur 1. Antal personer med färdtjänstillstånd per den 31 december. Per 1 000 invånare.

Sedan 2004 finns uppgifter över antalet färdtjänstillstånd fördelat på män och kvinnor. Kvinnor innehar tillstånd i högre utsträckning än män. 2018 var det knappt 39 tillstånd per 1 000 kvinnor, att jämföra med dryga 23 per 1 000 män. Minskningen i antalet tillstånd har varit kraftigare för kvinnor än för män. Antal tillstånd per 1 000 personer har minskat med 30 procent för kvinnor, och med 13 procent för män (Figur 1).

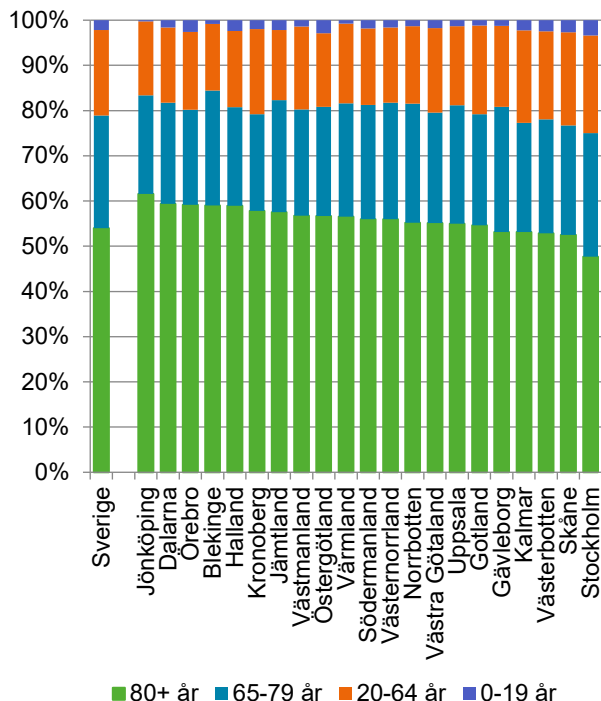
Stora skillnader mellan länen

Av de färdtjänstillstånd som gällde den 31 december 2018 hade knappt 75 procent utnyttjats under året. Dalarnas län har lägst andel utnyttjade tillstånd - 52 procent – medan Stockholms län hade högst andel utnyttjade tillstånd med 86 procent (Figur 2).



Figur 2. Andel med färdtjänstillstånd den 31 december 2018, som använt färdtjänsten under 2018. Per län.

Drygt hälften av innehavarna av tillstånd tillhörde åldersgruppen 80 år eller äldre, var fjärde var mellan 65 och 79 år gammal och endast två av hundra var 19 år eller yngre (Figur 3). Detta innebär att knappt en femtedel av dem med färdtjänstillstånd 2018 var i arbetsför ålder (20–64 år). Fördelningen över åldersgrupper är i princip oförändrad jämfört med föregående år.

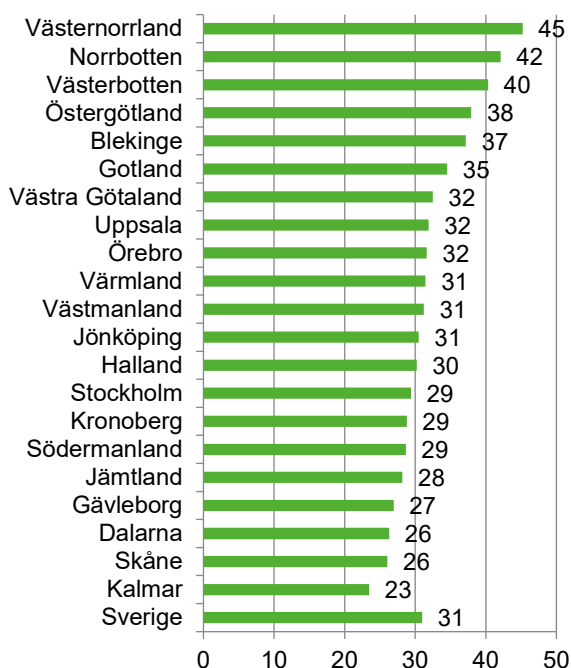


Figur 3. Åldersfördelning bland personer med färdtjänstillstånd den 31 december 2018. Per län och ålderskategori.

¹ Lag (1997:736) om färdtjänst.

Åldersfördelningen bland innehavarna av färdtjänsttillstånd var relativt homogen över länen 2018. Andelen med färdtjänsttillstånd som var 80 år eller äldre varierade något mellan länen, från som lägst knappt 48 procent i Stockholms län till 62 procent i Jönköpings län. Andelen med färdtjänsttillstånd i arbetsför ålder, 20–64 år, varierade från 15 procent i Blekinge län till knappt 22 procent i Stockholms län (Figur 3).

Skillnaderna mellan länen var relativt stora med avseende på antal tillstånd per 1 000 invånare, och varierade från 23 tillstånd i Kalmar län till 45 tillstånd i Västernorrlands län (Figur 4).

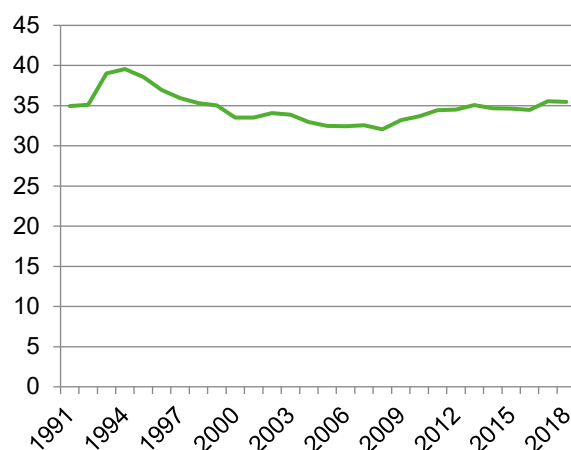


Figur 4. Antal personer per 1 000 invånare med färdtjänsttillstånd den 31 december 2018. Per län.

Antalet resor med färdtjänst ökade 2018

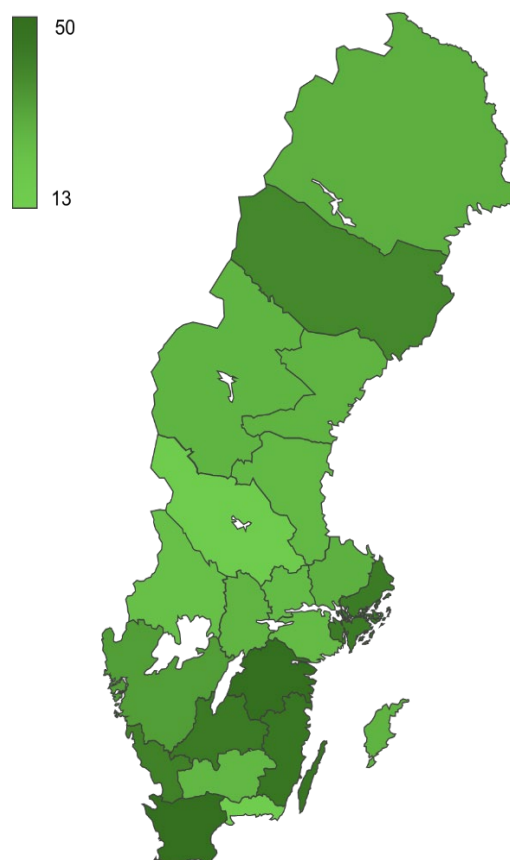
Det totala antalet enkelresor med färdtjänst har sedan 1998 minskat från 15,4 miljoner till 11,2 miljoner resor 2018 (-27 procent). Dock märktes en svag ökning i resandet 2018 jämfört med föregående år, en ökning på knappt 2 procent.

Under i stort sett hela perioden 1991–2018 har antalet resor per person med färdtjänsttillstånd legat relativt konstant på omkring 35 resor per person och år (Figur 5).



Figur 5. Antal utförda resor under 2018 per person med färdtjänsttillstånd den 31 december.

Antalet resor per invånare med färdtjänsttillstånd varierade rejält mellan länen, från cirka 13 resor per person med tillstånd i Blekinge till 50 resor per person i Skåne och Östergötlands län (Figur 6).



Figur 6. Antal resor under 2018 per person med färdtjänsttillstånd den 31 december. Per län.

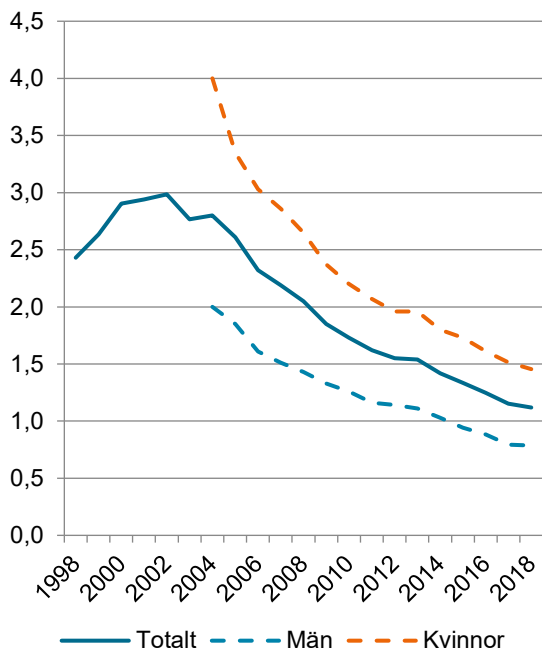
Tillstånd för riksfärdtjänst

Riksfärdtjänst är en transport som sträcker sig över kommungräns. Till skillnad mot färdtjänsten tilldelas i regel inget generellt tillstånd för riksfärdtjänst, utan tillstånd måste sökas för varje enskild resa.

Tjänsten riktar sig dock till samma grupp som färdtjänst och det är samma instanser som prövar tillstånden, dvs. kommuner eller RKM.²

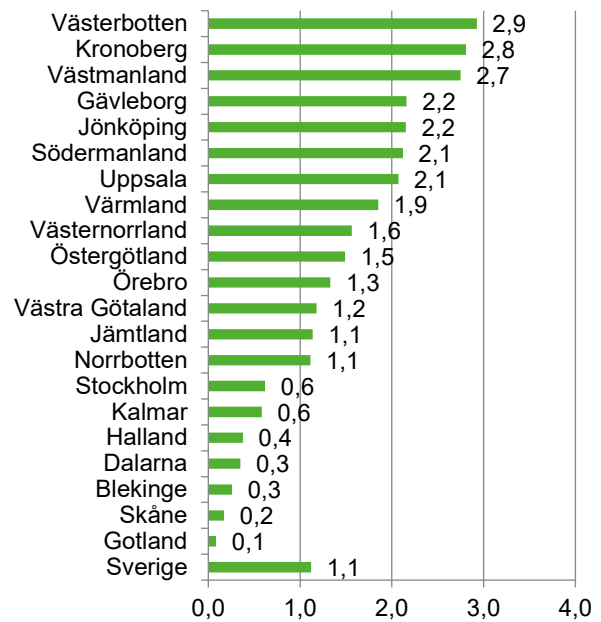
Utnyttjandet av riksfärdtjänst minskar

Under 2018 reste cirka 11 400 personer med riksfärdtjänst, att jämföra med den betydligt högre nivån 1998 på 21 500 personer. Om antalet som använt riksfärdtjänsten minst en gång sätts i relation till folkmängden framgår minskningen ännu tydligare (Figur 7).



Figur 7. Antal personer per 1 000 invånare som använt riksfärdtjänsten. Män, kvinnor och totalt, åren 1998–2018.

2008 gjorde drygt 1,1 personer per 1 000 invånare minst en resa med riksfärdtjänst. Variationen är stor mellan länen. Under 2018 använde runt 0,1 personer per 1 000 invånare riksfärdtjänsten på Gotland och 0,2 personer per 1 000 invånare i Skåne. Som mest använde 2,9 personer per 1 000 invånare tjänsten i Västerbottens län (Figur 8).



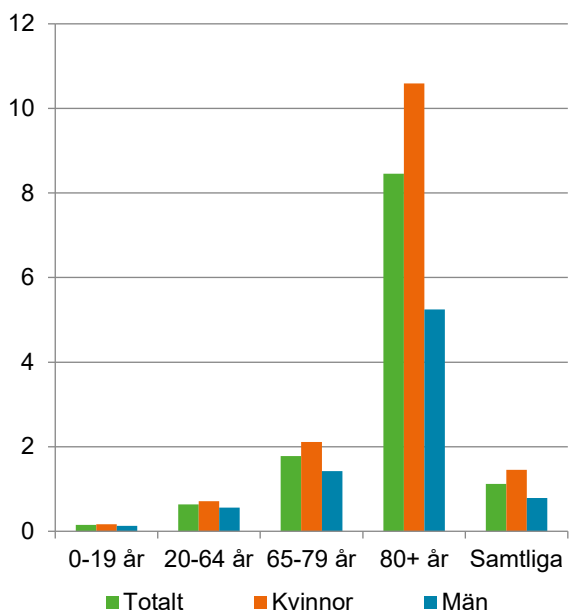
Figur 8. Antal resenärer med riksfärdtjänst per 1 000 invånare. År 2018, per län.

Fler kvinnor reser med riksfärdtjänst

Liksom färdtjänsten används även riksfärdtjänsten främst av äldre personer och av kvinnor. Under 2018 fick 8,5 per 1 000 personer i åldersgruppen 80 år eller äldre riksfärdtjänst. Av kvinnorna, oavsett ålder, fick drygt 1,5 per 1 000 kvinnor riksfärdtjänst, att jämföra med 0,8 per 1 000 män.

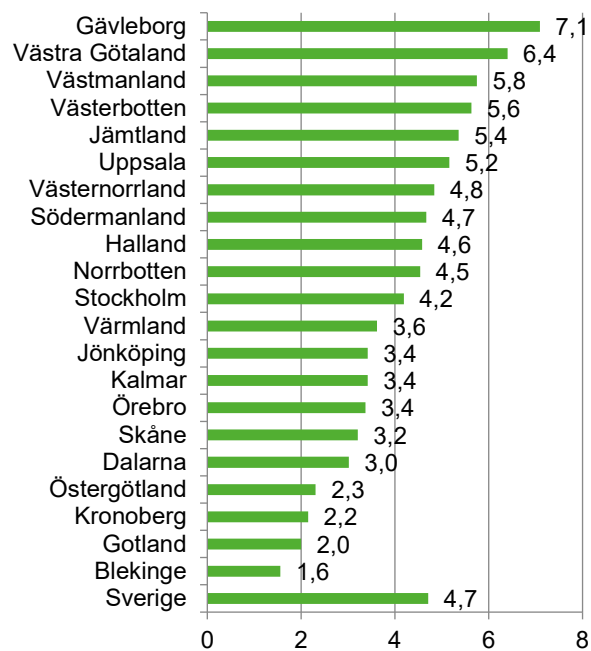
I åldersgruppen 65–79 år använde 1,8 per 1 000 personer tjänsten. Personer i arbetsför ålder, ungdomar och barn gjorde få resor med riksfärdtjänst. Under 2018 reste endast 0,6 per 1 000 personer i åldern 20–64 år med riksfärdtjänst (Figur 9).

² Lag (1997:735) om riksfärdtjänst.



Figur 9. Antal personer per 1 000 invånare som använt riksfärdtjänst under 2018.

Den genomsnittliga riksfärdtjänstresenären i landet gjorde 4,7 resor under 2018 (Figur 10). I Gävleborgs län företog varje resenär i genomsnitt 7,1 resor per person, följt av Västra Götaland med 6,4 resor. I Blekinge län restes minst med riksfärdtjänst med 1,6 resor per person, följt av Gotland med 2,0 resor.



Figur 10. Genomsnittligt antal resor per riksfärdtjänstresenär. År 2018 per län.

Totalt sett har kvinnorna genomfört fler resor med riksfärdtjänst än männen. Av dem som genomfört minst en resa med riksfärdtjänst genomförde män i genomsnitt fler resor än kvinnor i majoriteten av länen. I genomsnitt på riksnivå genomförde dock både männen och kvinnorna som använde riksfärdtjänst 4,7 resor under 2018.

Mer information

Du hittar tabellsamlingar med den officiella statistiken och tidigare års tabeller samt beskrivande rapporter här: www.trafa.se/kollektivtrafik/fardtjanst/

Kontakt:

Andreas Holmström

Telefon: 010-414 42 13, e-post: andreas.holmstrom@trafa.se