



## Punktlighet på järnväg 2022 kvartal 2

### *Train performance 2022 quarter 2*

**Publiceringsdatum:** 2022-07-15

**Kontaktpersoner Trafikanalys:**

Fredrik Söderbaum

[tel: 010-414 42 23](tel:010-4144223), [e-post: fredrik.soderbaum@trafa.se](mailto:fredrik.soderbaum@trafa.se)

Abboud Ado

[tel: 010-414 42 48](tel:010-4144248), [e-post: abboud.ado@trafa.se](mailto:abboud.ado@trafa.se)

---

Kvartalsuppgifter distribueras: under april för första kvartalet  
under juli för andra kvartalet  
under oktober för tredje kvartalet  
under januari för fjärde kvartalet

Kvartalsuppgifter revideras:

under juli för första kvartalet  
under oktober för första och andra kvartalet  
under januari nästkommande år för första, andra och tredje kvartalet  
under april nästkommande år för alla fyra kvartal

Preliminära uppgifter för samtliga fyra kvartal fastställs till slutlig statistik vid samma tidpunkt som årsstatistiken fastställs.

Årsstatistiken fastställs: under februari nästkommande år

---

# Innehållsförteckning / Contents

## Innehåll

<a href="#">Kort om statistiken</a>	
<a href="#">Definitioner</a>	
<a href="#">Tabelldefinitioner</a>	
<a href="#">Teckenförklaring</a>	
<a href="#">Kommentarer till resultatet</a>	
<a href="#">Tabell 0.</a>	<a href="#">Sammanfattningstabell, sammanvägt tillförlitlighetsmått (STM) samt genomsnittlig försening – slutstation.</a>
<a href="#">Tabell 1.</a>	<a href="#">Antal planerade och framförda persontåg till slutstation fördelat på kvartal – samtliga tåg.</a>
<a href="#">Tabell 2.</a>	<a href="#">Sammanvägt tillförlitlighetsmått (STM) samt förseningstid för persontåg vid slutstation fördelat på kvartal – samtliga tåg.</a>
<a href="#">Tabell 3.</a>	<a href="#">Antal planerade och framförda persontåg till slutstation fördelat på månad – samtliga tåg.</a>
<a href="#">Tabell 4.</a>	<a href="#">Sammanvägt tillförlitlighetsmått (STM) samt förseningstid för persontåg vid slutstation fördelat på månad – samtliga tåg.</a>
<a href="#">Tabell 5.</a>	<a href="#">Antal planerade och framförda persontåg till slutstation fördelat på månad – kortdistanståg.</a>
<a href="#">Tabell 6.</a>	<a href="#">Sammanvägt tillförlitlighetsmått (STM) samt förseningstid för persontåg vid slutstation fördelat på månad – kortdistanståg.</a>
<a href="#">Tabell 7.</a>	<a href="#">Antal planerade och framförda persontåg till slutstation fördelat på månad – medeldistanståg.</a>
<a href="#">Tabell 8.</a>	<a href="#">Sammanvägt tillförlitlighetsmått (STM) samt förseningstid för persontåg vid slutstation fördelat på månad – medeldistanståg.</a>
<a href="#">Tabell 9.</a>	<a href="#">Antal planerade och framförda persontåg till slutstation fördelat på månad – långdistanståg.</a>
<a href="#">Tabell 10.</a>	<a href="#">Sammanvägt tillförlitlighetsmått (STM) samt förseningstid för persontåg vid slutstation fördelat på månad – långdistanståg.</a>
<a href="#">Tabell 11.</a>	<a href="#">Historisk tabell, antal framförda persontåg samt punktlighet vid slutstation fördelat på månad – samtliga tåg.</a>
<a href="#">Figur 1.</a>	<a href="#">STM(5), andel av de planerade persontågen som anlänt slutstation högst 5 minuter efter tidtabell, per månad. Persontåg (totalt) samt uppdelat på kort-, medel- och långdistanståg.</a>
<a href="#">Figur 2.</a>	<a href="#">Uppföljning av tågplan vid slutstation dagen innan planerat avgångsdatum, tåg inom olika tidsmarginaler samt akuta förändringar fördelat på månad – persontåg.</a>

## Contents

<a href="#">The Statistics in Brief</a>	
<a href="#">Definitioner</a>	
<a href="#">Tabelldefinitioner</a>	
<a href="#">Legends</a>	
<a href="#">The result in brief</a>	
<a href="#">Table 0.</a>	<a href="#">Summary table, combined performance measure (CPM) and average delay – terminating station.</a>
<a href="#">Table 1.</a>	<a href="#">Number of scheduled and arrived passenger trains at the terminating station by quarter – all trains.</a>
<a href="#">Table 2.</a>	<a href="#">Combined performance measure (CPM) and delays for passenger trains at the terminating station by quarter – all trains.</a>
<a href="#">Table 3.</a>	<a href="#">Number of scheduled and arrived passenger trains at the terminating station by month – all trains.</a>
<a href="#">Table 4.</a>	<a href="#">Combined performance measure (CPM) and delays for passenger trains at the terminating station by month – all trains.</a>
<a href="#">Table 5.</a>	<a href="#">Number of scheduled and arrived passenger trains at the terminating station by month – short-distance trains.</a>
<a href="#">Table 6.</a>	<a href="#">Combined performance measure (CPM) and delays for passenger trains at the terminating station by month – short-distance trains.</a>
<a href="#">Table 7.</a>	<a href="#">Number of scheduled and arrived passenger trains at the terminating station by month – medium-distance trains.</a>
<a href="#">Table 8.</a>	<a href="#">Combined performance measure (CPM) and delays for passenger trains at the terminating station by month – medium-distance trains.</a>
<a href="#">Table 9.</a>	<a href="#">Number of scheduled and arrived passenger trains at the terminating station by month – long-distance trains.</a>
<a href="#">Table 10.</a>	<a href="#">Combined performance measure (CPM) and delays for passenger trains at the terminating station by month – long-distance trains.</a>
<a href="#">Table 11.</a>	<a href="#">Historical overview, number of arrived passenger trains and punctuality at terminating station by month – all trains.</a>
<a href="#">Figure 1.</a>	<a href="#">CPM(5), percentage of passenger trains which arrived at the latest 5 minutes after scheduled time at terminating station by month – passenger trains (total) and divided into short-, medium- and long-distance trains.</a>
<a href="#">Figure 2.</a>	<a href="#">Evaluation of the working timetable at terminating station the day before departure, trains on time and late amendments by month – passenger trains.</a>

## Kort om statistiken/The Statistics in Brief

### Statistikens ändamål och innehåll

Ändamålet med statistiken är att visa hur tillförlitligheten i persontrafiken på järnväg i Sverige utvecklas. Statistiken publiceras en gång per kvartal för att ge en aktuell men preliminär lägesbild. Därtill publiceras slutlig statistik en gång per år som också innehåller mer uppgifter, exempelvis med statistik per län.

Statistiken omfattar uppgifter om antalet tåg som planeras, anordnas, ställs in och framförs. Även omfattningen av tågens förseningar presenteras. Statistiken redovisas för alla persontåg samt uppdelad på olika tågsorter.

Den centrala variabeln i statistikens innehåll är persontågens sammanvägda tillförlitlighetsmått (STM). STM beskriver hur stor andel av de planerade tågen (planerade dagen innan avgång) som ankommit slutstation i tid. På så sätt sammanvägs tågens regularitet (andel av de planerade tågen som framförts) med tågens punktlighet (andel av de framförda tågen som ankommit i tid) till ett tillförlitlighetsmått. Siffran inom parentes efter STM anger hur många minuter efter tidtabell ett tåg kan anlända och fortsatt räknas vara i tid.

### Statistikens framställning

Statistiken bygger på en totalundersökning av alla planerade ankomster av persontåg till slutstation på järnvägsanläggningar i Sverige, utom på anläggningarna Saltsjöbanan och Roslagsbanan. Underlaget till statistiken utgörs av registerdata som hämtas från Trafikverkets uppföljningssystem för tågtrafik.

### Statistikens kvalitet

Tillförlitligheten anses vara tillräcklig för att uppfylla statistikens syfte men vissa osäkerhetskällor förekommer, främst kring mätningen. Att uppgifterna i Trafikverkets uppföljningssystem stämmer med verkligheten är viktigt men svårt att kontrollera. Uppföljningssystemet används dock brett inom Trafikverket och av tågoperatörerna vilket ökar sannolikheten att större och betydande fel hittas och rättas.

Det är viktigt att komma ihåg att statistik om tågens punktlighet och tillförlitlighet från andra utgivare, exempelvis Trafikverket, kan vara sammanställd enligt andra metoder och definitioner vilket påverkar sammanvändbarheten.

### Purpose and content of the statistics

The purpose of the statistics is to show the evolving reliability of passenger trains in Sweden. The statistics are published quarterly to provide current but preliminary status reports. In addition, final statistics are published yearly, and they contain more data, for example, statistics broken down by county.

The statistics include data concerning the number of trains scheduled, arranged, cancelled, and run. The extent of train delays is presented as well. The statistics are reported for all passenger trains and are broken down by train type.

The key variable in the statistical content is the overall Combined Performance Measure (CPM) for passenger trains. CPM indicates how large a share of the scheduled trains (scheduled the day before departure) reached their terminal stations on time. In this way, the regularity of the trains (i.e., share of the scheduled trains that ran) is weighed against their punctuality (i.e., share of the trains run that arrived on time) to produce a reliability metric. The numbers in parentheses after CPM indicate how many minutes after the scheduled arrival time a train can arrive and still be considered on time.

### Generating the statistics

The statistics are based on a total survey of all scheduled arrivals of passenger trains at their terminal stations on railway systems in Sweden, except for the *Saltsjö Railway* and the *Roslag Railway*. The source for the statistics consists of register data obtained from the Swedish Transport Administration's follow-up system for train traffic.

### Statistical quality

The reliability is considered sufficient to fulfil the purpose of the statistics, although certain error sources do exist, mainly regarding the measurement process. It is important for the data in the Transport Administration's follow-up system to be correct, but that is difficult to ascertain. However, the follow-up system is used widely within the Transport Administration and by the train operators, which increases the likelihood that any major errors will be detected and rectified.

It is important to bear in mind that statistics regarding train punctuality and reliability from other publishers, such as the Transport Administration, may be compiled using different methods and definitions, which affects their coherence.

## Definitioner

### Övergripande definitioner

<b>Tågplan</b>	Tidtabell för tågtrafiken samt tidplan för banarbeten.  <i>I september varje år fastställer Trafikverket den årliga tågplanen för kommande tågplanepериод. En tågplanepериод startar klockan 0.00 andra söndagen i december och gäller till nästa period inleds.</i>
<i>Justeringar av tågplan</i>	Med justeringar av tågplanen avses tåg som anordnas eller ställs in före klockan 0.00 dagen före planerat avgångsdatum.
<i>Akuta förändringar av tågplan</i>	Med akuta förändringar av tågplanen avses tåg som anordnas eller ställs in efter klockan 0.00 dagen innan planerat avgångsdatum.
<b>Persontåg</b>	Tåg som är avsett för transport av resenärer.  <i>Endast persontåg på statliga järnvägsanläggningar, Inlandsbanan, Arlandabanan samt svenska delen av Öresundsbron omfattas. Statistiken omfattar inte Saltsjöbanan och Roslagsbanan.</i>
<b>Tågsort</b>	Persontåg delas in i tre tågsorter: kort-, medel- och långdistanståg. Klassningen av tågsort bestäms av respektive tågoperatör i samråd med Trafikverket och avser att avspegla såväl tågets transportuppgift som tekniska egenskaper.
<i>Kortdistanståg</i>	Persontåg som avser att transportera resenärer lokalt. Tågen annonseras vanligtvis som flyg- eller pendeltåg.
<i>Medeldistanståg</i>	Persontåg som avser att transportera resenärer regionalt. Tågen annonseras vanligtvis som regionaltåg.
<i>Långdistanståg</i>	Persontåg som avser att transportera resenärer interregionalt. Tågen annonseras vanligtvis som fjärr-, natt- eller snabbtåg.
<b>Slutstation</b>	Sista platsen där persontåget har uppehåll för avstigande resenärer eller där persontåget passerar riksgräns.
<b>Försening</b>	Tidsskillnad mellan tågets faktiska och planerade ankomsttid till station enligt tidtabell. <i>Tåg som ankommit före tidtabell eller på utsatt tid räknas som ankomna enligt tidtabell. Sekunder registreras inte vid tidsavläsning av tågankomster vilket medför att tåg kan vara upp till och med 59 sekunder försenade och fortsatt räknas som ankomna enligt tidtabell. Exempelvis innebär det att förseningar mellan 5.00–5.59 minuter registreras som 5.00 minuter.</i> <i>Inställda kort-, medel- och långdistanståg räknas i statistiken som 30, 60 respektive 90 minuter försenade när förseningstid beräknas.</i>
<b>Anordnade tåg</b>	Tåg som planeras att framföras men som inte ingick i den fastställda årliga tågplanen. <i>Anordnade tåg utnyttjar restkapacitet i den fastställda årliga tågplanen. Ett anordnat tåg kan antingen vara en justering eller en akut förändring av tågplanen.</i>
<b>Inställda tåg</b>	Tåg som var planerade att framföras enligt tågplan men som inte framförts, räknas som inställda. <i>Ett tåg kan framföras en del av sin planerade sträcka. För den del som tåget inte framförs enligt tågplan räknas tåget som inställt.</i> <i>Ett inställt tåg kan antingen vara en justering eller en akut förändring av tågplanen.</i>
<b>Sammanvägt tillförlitlighetsmått (STM)</b>	Tillförlitlighetsmått som redovisar andelen planerade tåg, dagen innan avgång, som ankommit till station enligt tidtabell eller inom olika tidsintervall. <i>STM visar andelen planerade tåg dagen innan avgång som ankommit i tid. Därmed sammanvägs tågens regularitet (andel av de planerade tågen som framförts) med tågens punktlighet (andel av de framförda tågen som ankommit i tid) till ett tillförlitlighetsmått. Tåg räknas vara i tid om de ankommit enligt tidtabell eller inom olika tidsintervall. Tidsintervallen synliggörs inom parentes efter STM. Exempelvis innebär STM(5) att tåg som ankommit högst 5 minuter efter tidtabell räknas vara i tid.</i> <i>Akuta förändringar av tågplan, som är differensen mellan anordnade och inställda tåg, betraktas på samma sätt som försenade tåg i STM (genom regulariteten).</i>
<b>Dag, månad, kvartal och år</b>	Avser kalenderdag, kalendermånad, kalenderkvartal och kalenderår.

# Tabelldefinitioner

## Tabelldefinitioner

Definitionerna i denna del av rapporten beskriver vad tabellernas rader alternativt kolumner innefattar. Termer som redan har definierats under *övergripande definitioner* används utan att förtydligas igen.

### Tabell 0. Sammanfattningstabell, sammanvägt tillförlitlighetsmått (STM) samt genomsnittlig försening – slutstation.

**Kolumn 3–6:** Anger STM(5) i procent vid slutstation för persontåg.

*Måttet redovisas totalt samt uppdelat på kort-, medel- och långdistanståg.*

**Kolumn 7–10:** Anger genomsnittligt antal förseningsminuter för persontåg med försening större än STM(5).

*Måttet redovisas totalt samt uppdelat på kort-, medel- och långdistanståg.*

### Tabell 1. Antal planerade och framförda persontåg till slutstation fördelat på kvartal – samtliga tåg.

**Rad 1:** Anger antalet tåg som var inplanerade att framföras enligt fastställd årlig tågplan.

**Rad 2:** Anger de justeringar av fastställd årlig tågplan som skedde före klockan 0.00 dagen innan planerat avgångsdatum (rad 3 plus rad 4).

**Rad 3:** Anger antalet tåg som anordnats före klockan 0.00 dagen innan planerat avgångsdatum.

**Rad 4:** Anger antalet tåg som ställts in före klockan 0.00 dagen innan planerat avgångsdatum.

**Rad 5:** Anger antalet tåg som var planerade att framföras klockan 0.00 dagen innan planerat avgångsdatum (rad 1 plus rad 2).

**Rad 6:** Anger akuta förändringar av tågplanen som skedde efter klockan 0.00 dagen innan planerat avgångsdatum (rad 7 plus rad 8).

**Rad 7:** Anger antalet tåg som anordnats efter klockan 0.00 dagen innan planerat avgångsdatum.

**Rad 8:** Anger antalet tåg som ställts in efter klockan 0.00 dagen innan planerat avgångsdatum.

**Rad 9:** Anger antalet tåg som ankommit till slutstation (rad 5 plus rad 6).

### Tabell 2. Sammanvägt tillförlitlighetsmått (STM) samt förseningstid för persontåg vid slutstation fördelat på kvartal – samtliga tåg.

**Rad 1:** Anger antalet tåg som var planerade att framföras klockan 0.00 dagen innan planerat avgångsdatum, samma som tabell 1 rad 5.

**Rad 2, 4, 6, 8, 10, 12, 14, 16:** Anger antalet tåg som ankommit inom 0, 2, 5, 10, 15, 30, 45 respektive 60 minuter efter tidtabell. Noll betyder att tåg ankom före eller enligt tidtabell.

**Rad 3, 5, 7, 9, 11, 13, 15, 17:** Anger STM, i procent, för tidspåslagen 0, 2, 5, 10, 15, 30, 45 respektive 60 minuter efter tidtabell.

*Exempelvis beräknas STM(0) som rad 2 dividerad med rad 1.*

**Rad 18:** Anger antalet tåg som ankommit till station, samma som tabell 1 rad 9.

**Rad 19:** Anger andelen framförda tåg som ankommit till slutstation i procent (rad 18 dividerat med rad 1).

**Rad 20:** Anger total förseningstid, i timmar, för samtliga persontåg i rad 1.

**Rad 21:** Anger genomsnittligt antal förseningsminuter för samtliga persontåg i rad 1.

**Rad 22:** Anger genomsnittligt antal förseningsminuter för persontåg med en försening större än STM(0) (rad 1 minus rad 2).

**Rad 23:** Anger genomsnittligt antal förseningsminuter för persontåg med försening större än STM(5) (rad 1 minus rad 6).

**Tabell 3. Antal planerade och framförda persontåg till slutstation fördelat på månad – samtliga tåg.**

**Rad 1–9:** Innehåller statistik uppdelad per månad. I övrigt samma definitioner som i tabell 1.

**Tabell 4. Sammanvägt tillförlitlighetsmått (STM) samt förseningstid för persontåg vid slutstation fördelat på månad – samtliga tåg.**

**Rad 1–23:** Innehåller statistik uppdelad per månad. I övrigt samma definitioner som i tabell 2.

**Tabell 5. Antal planerade och framförda persontåg till slutstation fördelat på månad – kortdistanståg.**

**Rad 1–9:** Innehåller statistik om kortdistanståg. I övrigt samma definitioner som i tabell 1.

**Tabell 6. Sammanvägt tillförlitlighetsmått (STM) samt förseningstid för persontåg vid slutstation fördelat på månad – kortdistanståg.**

**Rad 1–23:** Innehåller statistik om kortdistanståg. I övrigt samma definitioner som i tabell 2.

**Tabell 7. Antal planerade och framförda persontåg till slutstation fördelat på månad – medeldistanståg.**

**Rad 1–9:** Innehåller statistik om medeldistanståg. I övrigt samma definitioner som i tabell 1.

**Tabell 8. Sammanvägt tillförlitlighetsmått (STM) samt förseningstid för persontåg vid slutstation fördelat på månad – medeldistanståg.**

**Rad 1–23:** Innehåller statistik om medeldistanståg. I övrigt samma definitioner som i tabell 2.

**Tabell 9. Antal planerade och framförda persontåg till slutstation fördelat på månad – långdistanståg.**

**Rad 1–9:** Innehåller statistik om långdistanståg. I övrigt samma definitioner som i tabell 1.

**Tabell 10. Sammanvägt tillförlitlighetsmått (STM) samt förseningstid för persontåg vid slutstation fördelat på månad – långdistanståg.**

**Rad 1–23:** Innehåller statistik om långdistanståg. I övrigt samma definitioner som i tabell 2.

**Tabell 11. Historisk tabell, antal framförda persontåg samt punktlighet vid slutstation fördelat på månad – samtliga tåg.**

**Kolumn 3:** Anger antalet tåg som framförts till slutstation, samma som tabell 1 rad 9 samt tabell 2 rad 18.

**Kolumn 4:** Anger andelen framförda tåg som ankommit slutstation högst 2 minuter efter tidtabell i procent.

**Kolumn 5:** Anger andelen framförda tåg som ankommit slutstation högst 5 minuter efter tidtabell i procent.

**Kolumn 6:** Anger andelen framförda tåg som ankommit slutstation högst 15 minuter efter tidtabell i procent.

## Teckenförklaring/Legends

### Teckenförklaring

.. uppgift inte tillgänglig eller alltför osäker  
. uppgift kan inte förekomma  
– noll (inget finns att redovisa)  
0 mindre än hälften av enheten, men större än noll  
k korrigerad uppgift  
r reviderad uppgift  
xxx betydande skillnad i jämförbarheten i en tidsserie  
markeras med en horisontell eller vertikal linje

### Legends

data not available  
not applicable  
zero  
less than half of unit used, but more than zero  
corrected figure  
revised figure  
significant difference in the comparability of time series  
are marked with a horizontal or vertical line

---

## Kommentarer till resultatet/The result in brief

Trafikanalys ansvarar för Sveriges officiella statistik inom området transporter och kommunikationer. Varje kvartal publicerar Trafikanalys statistik om tågens tillförlitlighet på den svenska järnvägen. Följande redovisning avser att presentera statistik om andra kvartalet 2022 för persontåg.

Den centrala variabeln i statistikens innehåll är persontågens sammanvägda tillförlitlighetsmått (STM). STM beskriver hur stor andel av de planerade tågen dagen innan avgång som ankommit i tid. På så sätt sammanvägs tågens regularitet (andelen av de planerade tågen som framförts) med tågens punktlighet (andel av de framförda tågen som ankommit i tid) till ett tillförlitlighetsmått. Siffran inom parentes efter STM anger hur många minuter efter tidtabell ett tåg kan anlända och fortsatt räknas vara i tid.

### Persontågens tillförlitlighet vid slutstation, andra kvartalet 2022

	STM(5)	Förändring mot 2021*
<b>Alla persontåg</b>	87,3 %	↓ -4,5 procentenheter
<i>härav</i>		
Kortdistanståg	92,9 %	↓ -1,9 procentenheter
Medeldistanståg	83,8 %	↓ -5,5 procentenheter
Långdistanståg	70,0 %	↓ -14,7 procentenheter

Efter ett tufft första kvartal vände persontågens tillförlitlighet uppåt något under andra kvartalet 2022. Under andra kvartalet anlände 87,3 procent av tågen som fanns med i planeringen dagen före avgång till sin slutstation högst fem minuter efter tidtabell. Kvartalsnoteringen är bland de lägsta sedan 2013 och kan jämföras med 91,8 procent från samma period året innan. Precis som första kvartalet 2022 är det ovanligt många sent inställda tåg som drar ner tillförlitligheten.

Kortdistanståg, som utgör ungefär hälften av alla planerade tåg, brukar vara mest tillförlitliga. Statistiken visar att 92,9 procent av dem kom fram till sitt slutmål senast fem minuter efter tidtabell under andra kvartalet. Långdistanstågen, som är betydligt färre i antal, har haft svårare att hålla tidtabellen och det är här den största försämringen kan ses. 70 procent av dem anlände sitt slutmål inom fem minuter, vilket är 14,7 procentenheter lägre än andra kvartalet året innan. Medeldistanstågens tillförlitlighet uppmättes till 83,8 procent under andra kvartalet, vilket är 5,5 procentenheter lägre än året innan.

Uppdelat på månad hade maj kvartalets högsta tillförlitlighet inom fem minuter med 87,7 procent, följt av april med 87,5 procent och juni med 86,7 procent. Jämfört med året innan försämrades tillförlitligheten störst under april, med 5,2 procentenheter. försämringen under maj och juni var 4,5 respektive 3,8 procentenheter jämfört med motsvarande period året innan.

Statistiken visar att de allra flesta tågen som fanns med i planeringen dagen före avgång framfördes till sin slutstation utan större förseningar. Under andra kvartalet hade 93,7 procent av tågen kommit fram till sin slutstation inom 15 minuter, STM(15). Tågen med de allra största störningarna, de som ställts in med kort varsel eller som var mer än 60 minuter försenade, utgjorde 3,3 procent av de planerade tågen.

Tågen som inte ankom enligt tidtabell var försenade i 16 800 timmar under andra kvartalet, cirka 7 200 timmar mer än samma period året innan. Utslaget på alla planerade tåg (i tidtabellen dagen före avgång) var de i genomsnitt 4 minuter försenade. Enbart räknat på de tåg som anlönt efter tidtabell (inkluderat inställda tåg) var de i genomsnitt 10 minuter försenade.

\* Avser förändring mot andra kvartalet 2021. Pilen pekar uppåt om skillnaden är större än 0,5 procentenheter. Pilen pekar nedåt om skillnaden är mindre än -0,5 procentenheter. I övrigt pekar pilen åt höger.



**Tabell 0. Sammanfattningstabell, sammanvägt tillförlitlighetsmått (STM) samt genomsnittlig försening – slutstation.**

Table 0. Summary table, combined performance measure (CPM) and average delay – terminating station.

År	Månad	STM(5) <sup>1</sup>				Genomsnittlig försening av tåg som var mer än 5 minuter försenade			
		Totalt	Kortdistans	Medeldistans	Långdistans	Totalt	Kortdistans	Medeldistans	Långdistans
		procent				minuter			
1	2	3	4	5	6	7	8	9	10
<b>2013</b>	<b>Totalt</b>	<b>90,0</b>	<b>94,1</b>	<b>87,4</b>	<b>78,2</b>	<b>23</b>	<b>16</b>	<b>24</b>	<b>30</b>
<b>2014</b>	<b>Totalt</b>	<b>90,0</b>	<b>93,4</b>	<b>88,0</b>	<b>77,1</b>	<b>23</b>	<b>16</b>	<b>24</b>	<b>33</b>
<b>2015</b>	<b>Totalt</b>	<b>90,1</b>	<b>93,7</b>	<b>88,2</b>	<b>77,2</b>	<b>22</b>	<b>16</b>	<b>23</b>	<b>31</b>
<b>2016</b>	<b>Totalt</b>	<b>90,1</b>	<b>94,0</b>	<b>87,9</b>	<b>77,5</b>	<b>23</b>	<b>16</b>	<b>24</b>	<b>29</b>
<b>2017</b>	<b>Totalt</b>	<b>90,3</b>	<b>93,4</b>	<b>88,8</b>	<b>78,3</b>	<b>24</b>	<b>17</b>	<b>27</b>	<b>30</b>
<b>2018</b>	<b>Totalt</b>	<b>87,8</b>	<b>92,5</b>	<b>84,8</b>	<b>72,0</b>	<b>26</b>	<b>17</b>	<b>28</b>	<b>34</b>
<b>2019</b>	<b>Totalt</b>	<b>91,3</b>	<b>94,7</b>	<b>89,3</b>	<b>79,2</b>	<b>24</b>	<b>17</b>	<b>26</b>	<b>33</b>
<b>2020</b>	<b>Totalt</b>	<b>93,5</b>	<b>95,7</b>	<b>91,7</b>	<b>86,6</b>	<b>25</b>	<b>17</b>	<b>27</b>	<b>37</b>
2021	Jan	90,4	94,1	86,7	87,1	28	18	31	38
2021	Feb	85,1	88,4	82,5	76,4	26	19	30	33
2021	Mar	91,4	93,6	90,0	83,8	23	16	26	28
2021	Apr	92,7	94,8	91,1	86,5	22	15	25	26
2021	Maj	92,2	95,3	89,5	86,0	24	16	26	31
2021	Jun	90,5	94,3	87,4	81,7	26	18	29	32
2021	Jul	90,2	93,7	87,3	80,5	29	19	32	44
2021	Aug	92,1	95,4	89,3	85,0	26	18	29	34
2021	Sep	91,1	93,7	89,3	83,1	24	21	24	30
2021	Okt	90,0	94,0	86,9	79,0	22	17	23	27
2021	Nov	88,0	92,9	84,9	71,9	28	19	30	36
2021	Dec	83,5	89,8	78,4	70,4	30	20	34	36
<b>2021</b>	<b>Totalt</b>	<b>89,8</b>	<b>93,4</b>	<b>86,9</b>	<b>80,8</b>	<b>26</b>	<b>18</b>	<b>29</b>	<b>34</b>
2022	Jan	87,7	92,3	83,5	79,8	32	21	36	37
2022	Feb	85,9	92,1	82,2	65,8	30	18	34	35
2022	Mar	84,9	92,0	81,5	55,0	26	19	29	29
2022	Apr	87,5	93,1	84,5	67,2	27	18	30	35
2022	Maj	87,7	92,6	84,9	72,3	25	19	26	34
2022	Jun	86,7	93,0	82,0	70,4	27	17	29	37
<b>2022</b>	<b>Totalt</b>	<b>86,7</b>	<b>92,5</b>	<b>83,1</b>	<b>68,5</b>	<b>28</b>	<b>19</b>	<b>31</b>	<b>34</b>

Year	Month	CPM(5) <sup>1</sup>				Average delay – trains delayed more than 5 minutes			
		Total	Short-distance trains	Medium-distance trains	Long-distance trains	Total	Short-distance trains	Medium-distance trains	Long-distance trains
		percent				minutes			
1	2	3	4	5	6	7	8	9	10

Anmärkning: Sekunder registreras inte vid tidsavläsningen av tågankomster vilket exempelvis medför att förseningar mellan 5.00–5.59 minuter registreras som 5 minuter.

Note: Seconds are not recorded when the time for train arrivals are registered. It implies e.g. that delays between 5.00–5.59 minutes are recorded as 5 minutes.

<sup>1</sup> STM visar andelen planerade tåg dagen innan avgång som ankommit i tid. Därmed sammanvägs tågens regularitet (andel av de planerade tågen som framförts) med tågens punktlighet (andel av de framförda tågen som ankommit i tid) till ett tillförlitlighetsmått. Tåg räknas vara i tid om de ankommit enligt tidtabell eller inom olika tidsintervall. Tidsintervallen synliggörs inom parentes efter STM. Exempelvis innebär STM(5) att tåg som ankommit högst 5 minuter efter tidtabell räknas vara i tid.

Combined performance measure (CPM) is the percentage of trains which arrived on time or within a defined time margin. It combines both punctuality and reliability figures. When a time margin is applied, it gets highlighted in the brackets right next to CPM. E.g. CPM(5) means that trains can be up to 5 minutes delayed and still be counted as if they were on time.

**Tabell 1. Antal planerade och framförda persontåg till slutstation fördelat på kvartal – samtliga tåg.**  
*Table 1. Number of scheduled and arrived passenger trains at the terminating station by quarter – all trains.*

Tåg till slutstation	2021					2022			Trains to terminating station
	Kvartal 1	Kvartal 2	Kvartal 3	Kvartal 4	Totalt	Kvartal 1	Kvartal 2	Totalt	
1 Enligt fastställd årlig tågplan	264 846	268 793	266 512	285 246	1 085 397	282 543	276 499	559 042	Scheduled in annual working timetable
2 Justeringar av fastställd årlig tågplan	-22 969	-28 389	-18 124	-28 146	-97 628	-21 602	-21 004	-42 606	Amendments to the annual working timetable
3 - härav anordnade tåg	7 440	7 838	7 818	9 307	32 403	3 236	8 269	11 505	- of which supplemented trains
4 - härav inställda tåg	-30 409	-36 227	-25 942	-37 453	-130 031	-24 838	-29 273	-54 111	- of which cancelled trains
5 Tågplan dagen innan planerat avgångsdatum	241 877	240 404	248 388	257 100	987 769	260 941	255 495	516 436	Working timetable the day before departure
6 Akuta förändringar av tågplanen	-6 975	-3 985	-4 840	-8 576	-24 376	-11 042	-7 043	-18 085	Late amendments to the working timetable
7 - härav anordnade tåg	1 224	1 129	1 360	1 219	4 932	1 348	998	2 346	- of which supplemented trains
8 - härav inställda tåg	-8 199	-5 114	-6 200	-9 795	-29 308	-12 390	-8 041	-20 431	- of which cancelled trains
9 Framförda tåg	234 902	236 419	243 548	248 524	963 393	249 899	248 452	498 351	Arrivals



**Tabell 2. Sammanvägt tillförlitlighetsmått (STM) samt förseningstid för persontåg vid slutstation fördelat på kvartal – samtliga tåg.**  
*Table 2. Combined performance measure (CPM) and delays for passenger trains at the terminating station by quarter – all trains.*

Antal tåg till slutstation / STM <sup>1</sup> (procent) / Försening (timmar, minuter)	2021					2022			Trains to terminating station / CPM <sup>1</sup> (percent) / Delays (hours, minutes)
	Kvartal 1	Kvartal 2	Kvartal 3	Kvartal 4	Totalt	Kvartal 1	Kvartal 2	Totalt	
1 Tågplan dagen innan planerat avgångsdatum	241 877	240 404	248 388	257 100	987 769	260 941	255 495	516 436	Working timetable the day before departure
2 - härav ankomna enligt tidtabell	157 838	171 519	171 657	158 607	659 621	162 187	159 170	321 357	- of which arrived as scheduled
3 - andel ankomna enligt tidtabell, STM(0), procent	65,3	71,3	69,1	61,7	66,8	62,2	62,3	62,2	- percentage arrived as scheduled, CPM(0)
4 - härav ankomna högst 2 minuter efter tidtabell	196 757	205 389	208 888	201 084	812 118	204 102	200 951	405 053	- of which arrived at the latest 2 minutes after scheduled time
5 - andel ankomna högst 2 minuter efter tidtabell, STM(2), procent	81,3	85,4	84,1	78,2	82,2	78,2	78,7	78,4	- percentage arrived at the latest 2 minutes after scheduled time, CPM(2)
6 - härav ankomna högst 5 minuter efter tidtabell	215 480	220 635	226 472	224 027	886 614	224 764	223 040	447 804	- of which arrived at the latest 5 minutes after scheduled time
7 - andel ankomna högst 5 minuter efter tidtabell, STM(5), procent	89,1	91,8	91,2	87,1	89,8	86,1	87,3	86,7	- percentage arrived at the latest 5 minutes after scheduled time, CPM(5)
8 - härav ankomna högst 10 minuter efter tidtabell	225 169	228 403	234 278	235 583	923 433	235 402	234 577	469 979	- of which arrived at the latest 10 minutes after scheduled time
9 - andel ankomna högst 10 minuter efter tidtabell, STM(10), procent	93,1	95,0	94,3	91,6	93,5	90,2	91,8	91,0	- percentage arrived at the latest 10 minutes after scheduled time, CPM(10)
10 - härav ankomna högst 15 minuter efter tidtabell	229 087	231 475	237 569	240 210	938 341	240 517	239 352	479 869	- of which arrived at the latest 15 minutes after scheduled time
11 - andel ankomna högst 15 minuter efter tidtabell, STM(15), procent	94,7	96,3	95,6	93,4	95,0	92,2	93,7	92,9	- percentage arrived at the latest 15 minutes after scheduled time, CPM(15)
12 - härav ankomna högst 30 minuter efter tidtabell	232 839	234 557	241 122	245 236	953 754	246 546	244 613	491 159	- of which arrived at the latest 30 minutes after scheduled time
13 - andel ankomna högst 30 minuter efter tidtabell, STM(30), procent	96,3	97,6	97,1	95,4	96,6	94,5	95,7	95,1	- percentage arrived at the latest 30 minutes after scheduled time, CPM(30)
14 - härav ankomna högst 45 minuter efter tidtabell	233 876	235 467	242 189	246 736	958 268	248 175	246 375	494 550	- of which arrived at the latest 45 minutes after scheduled time
15 - andel ankomna högst 45 minuter efter tidtabell, STM(45), procent	96,7	97,9	97,5	96,0	97,0	95,1	96,4	95,8	- percentage arrived at the latest 45 minutes after scheduled time, CPM(45)
16 - härav ankomna högst 60 minuter efter tidtabell	234 329	235 840	242 675	247 413	960 257	248 892	247 190	496 082	- of which arrived at the latest 60 minutes after scheduled time
17 - andel ankomna högst 60 minuter efter tidtabell, STM(60), procent	96,9	98,1	97,7	96,2	97,2	95,4	96,7	96,1	- percentage arrived at the latest 60 minutes after scheduled time, CPM(60)
18 - härav framförda tåg	234 902	236 419	243 548	248 524	963 393	249 899	248 452	498 351	- of which arrived
19 - andel framförda tåg, procent	97,1	98,3	98,1	96,7	97,5	95,8	97,2	96,5	- percentage arrived
20 Total försening, timmar	13 404	9 634	11 621	17 461	52 120	19 811	16 803	36 614	Total delay, hours
21 - Genomsnittlig försening för samtliga tåg, minuter	3	2	3	4	3	5	4	4	- Average delay – all trains, minutes
22 - Genomsnittlig försening av försenade tåg, minuter	10	8	9	11	10	12	10	11	- Average delay – delayed trains, minutes
23 - Genomsnittlig försening av tåg som är mer än 5 minuter försenade, minuter	26	24	26	27	26	29	27	28	- Average delay – trains delayed more than 5 minutes, minutes

Anmärkning: Sekunder registreras inte vid tidsavläsningen av tågankomster vilket exempelvis medför att förseningar mellan 5.00–5.59 minuter registreras som 5 minuter.  
*Note: Seconds are not recorded when the time for train arrivals are registered. It implies e.g. that delays between 5.00–5.59 minutes are recorded as 5 minutes.*

<sup>1</sup> STM visar andelen planerade tåg dagen innan avgång som ankommit i tid. Därmed sammanvägs tågens regularitet (andel av de planerade tågen som framförts) med tågens punktlighet (andel av de framförda tågen som ankommit i tid) till ett tillförlitlighetsmått. Tåg räknas vara i tid om de ankommit enligt tidtabell eller inom olika tidsintervall. Tidsintervallen synliggörs inom parentes efter STM. Exempelvis innebär STM(5) att tåg som ankommit högst 5 minuter efter tidtabell räknas vara i tid.  
*Combined performance measure (CPM) is the percentage of trains which arrived on time or within a defined time margin. It combines both punctuality and reliability figures. When a time margin is applied, it gets highlighted in the brackets right next to CPM. E.g. CPM(5) means that trains can be up to 5 minutes delayed and still be counted as if they were on time.*



**Tabell 3. Antal planerade och framförda persontåg till slutstation fördelat på månad – samtliga tåg.**

Table 3. Number of scheduled and arrived passenger trains at the terminating station by month – all trains.

Tåg till slutstation	2022							Trains to terminating station
	Jan	Feb	Mar	Apr	Maj	Jun	Totalt	
1 Enligt fastställd årlig tågplan	95 260	88 384	98 899	91 294	95 778	89 427	559 042	Scheduled in annual working timetable
2 Justeringar av fastställd årlig tågplan	-8 061	-6 731	-6 810	-6 787	-7 050	-7 167	-42 606	Amendments to the annual working timetable
3 - härav anordnade tåg	324	890	2 022	3 578	2 110	2 581	11 505	- of which supplemented trains
4 - härav inställda tåg	-8 385	-7 621	-8 832	-10 365	-9 160	-9 748	-54 111	- of which cancelled trains
5 Tågplan dagen innan planerat avgångsdatum	87 199	81 653	92 089	84 507	88 728	82 260	516 436	Working timetable the day before departure
6 Akuta förändringar av tågplanen	-4 472	-3 378	-3 192	-2 206	-2 269	-2 568	-18 085	Late amendments to the working timetable
7 - härav anordnade tåg	244	625	479	365	357	276	2 346	- of which supplemented trains
8 - härav inställda tåg	-4 716	-4 003	-3 671	-2 571	-2 626	-2 844	-20 431	- of which cancelled trains
9 Framförda tåg	82 727	78 275	88 897	82 301	86 459	79 692	498 351	Arrivals



**Tabell 4. Sammanvägt tillförlitlighetsmått (STM) samt förseningstid för persontåg vid slutstation fördelat på månad – samtliga tåg.**

Table 4. Combined performance measure (CPM) and delays for passenger trains at the terminating station by month – all trains.

Antal tåg till slutstation / STM <sup>1</sup> (procent) / Försening (timmar, minuter)	2022							Trains to terminating station / CPM <sup>1</sup> (percent) / Delays (hours, minutes)
	Jan	Feb	Mar	Apr	Maj	Jun	Totalt	
1 Tågplan dagen innan planerat avgångsdatum	87 199	81 653	92 089	84 507	88 728	82 260	516 436	Working timetable the day before departure
2 - härav ankomna enligt tidtabell	55 449	50 540	56 198	53 297	55 583	50 290	321 357	- of which arrived as scheduled
3 - andel ankomna enligt tidtabell, STM(0), procent	63,6	61,9	61,0	63,1	62,6	61,1	62,2	- percentage arrived as scheduled, CPM(0)
4 - härav ankomna högst 2 minuter efter tidtabell	69 651	63 588	70 863	66 999	70 024	63 928	405 053	- of which arrived at the latest 2 minutes after scheduled time
5 - andel ankomna högst 2 minuter efter tidtabell, STM(2), procent	79,9	77,9	77,0	79,3	78,9	77,7	78,4	- percentage arrived at the latest 2 minutes after scheduled time, CPM(2)
6 - härav ankomna högst 5 minuter efter tidtabell	76 448	70 163	78 153	73 914	77 828	71 298	447 804	- of which arrived at the latest 5 minutes after scheduled time
7 - andel ankomna högst 5 minuter efter tidtabell, STM(5), procent	87,7	85,9	84,9	87,5	87,7	86,7	86,7	- percentage arrived at the latest 5 minutes after scheduled time, CPM(5)
8 - härav ankomna högst 10 minuter efter tidtabell	79 468	73 563	82 371	77 467	81 885	75 225	469 979	- of which arrived at the latest 10 minutes after scheduled time
9 - andel ankomna högst 10 minuter efter tidtabell, STM(10), procent	91,1	90,1	89,4	91,7	92,3	91,4	91,0	- percentage arrived at the latest 10 minutes after scheduled time, CPM(10)
10 - härav ankomna högst 15 minuter efter tidtabell	80 669	75 163	84 685	79 020	83 548	76 784	479 869	- of which arrived at the latest 15 minutes after scheduled time
11 - andel ankomna högst 15 minuter efter tidtabell, STM(15), procent	92,5	92,1	92,0	93,5	94,2	93,3	92,9	- percentage arrived at the latest 15 minutes after scheduled time, CPM(15)
12 - härav ankomna högst 30 minuter efter tidtabell	81 942	77 107	87 497	80 872	85 246	78 495	491 159	- of which arrived at the latest 30 minutes after scheduled time
13 - andel ankomna högst 30 minuter efter tidtabell, STM(30), procent	94,0	94,4	95,0	95,7	96,1	95,4	95,1	- percentage arrived at the latest 30 minutes after scheduled time, CPM(30)
14 - härav ankomna högst 45 minuter efter tidtabell	82 291	77 667	88 217	81 526	85 793	79 056	494 550	- of which arrived at the latest 45 minutes after scheduled time
15 - andel ankomna högst 45 minuter efter tidtabell, STM(45), procent	94,4	95,1	95,8	96,5	96,7	96,1	95,8	- percentage arrived at the latest 45 minutes after scheduled time, CPM(45)
16 - härav ankomna högst 60 minuter efter tidtabell	82 472	77 904	88 516	81 838	86 042	79 310	496 082	- of which arrived at the latest 60 minutes after scheduled time
17 - andel ankomna högst 60 minuter efter tidtabell, STM(60), procent	94,6	95,4	96,1	96,8	97,0	96,4	96,1	- percentage arrived at the latest 60 minutes after scheduled time, CPM(60)
18 - härav framförda tåg	82 727	78 275	88 897	82 301	86 459	79 692	498 351	- of which arrived
19 - andel framförda tåg, procent	94,9	95,9	96,5	97,4	97,4	96,9	96,5	- percentage arrived
20 Total försening, timmar	6 434	6 447	6 930	5 600	5 415	5 788	36 614	Total delay, hours
21 - Genomsnittlig försening för samtliga tåg, minuter	4	5	5	4	4	4	4	- Average delay – all trains, minutes
22 - Genomsnittlig försening av försenade tåg, minuter	12	12	12	11	10	11	11	- Average delay – delayed trains, minutes
23 - Genomsnittlig försening av tåg som är mer än 5 minuter försenade, minuter	32	30	26	27	25	27	28	- Average delay – trains delayed more than 5 minutes, minutes

Anmärkning: Sekunder registreras inte vid tidsavläsningen av tågankomster vilket exempelvis medför att förseningar mellan 5.00–5.59 minuter registreras som 5 minuter.

Note: Seconds are not recorded when the time for train arrivals are registered. It implies e.g. that delays between 5.00–5.59 minutes are recorded as 5 minutes.

<sup>1</sup> STM visar andelen planerade tåg dagen innan avgång som ankommit i tid. Därmed sammanvägs tågens regularitet (andel av de planerade tågen som framförts) med tågens punktlighet (andel av de framförda tågen som ankommit i tid) till ett tillförlitlighetsmått. Tåg räknas vara i tid om de ankommit enligt tidtabell eller inom olika tidsintervall. Tidsintervallen synliggörs inom parentes efter STM. Exempelvis innebär STM(5) att tåg som ankommit högst 5 minuter efter tidtabell räknas vara i tid.

Combined performance measure (CPM) is the percentage of trains which arrived on time or within a defined time margin. It combines both punctuality and reliability figures. When a time margin is applied, it gets highlighted in the brackets right next to CPM. E.g. CPM(5) means that trains can be up to 5 minutes delayed and still be counted as if they were on time.



Tabell 5. Antal planerade och framförda persontåg till slutstation fördelat på månad – kortdistanståg.

Table 5. Number of scheduled and arrived passenger trains at the terminating station by month – short-distance trains.

Tåg till slutstation	2022							Trains to terminating station
	Jan	Feb	Mar	Apr	Maj	Jun	Totalt	
1 Enligt fastställd årlig tågplan	45 883	42 158	46 688	43 954	46 089	43 612	268 384	Scheduled in annual working timetable
2 Justeringar av fastställd årlig tågplan	-1 693	-1 306	-350	-1 438	-1 944	-1 930	-8 661	Amendments to the annual working timetable
3 - härav anordnade tåg	110	382	992	2 255	891	1 230	5 860	- of which supplemented trains
4 - härav inställda tåg	-1 803	-1 688	-1 342	-3 693	-2 835	-3 160	-14 521	- of which cancelled trains
5 Tågplan dagen innan planerat avgångsdatum	44 190	40 852	46 338	42 516	44 145	41 682	259 723	Working timetable the day before departure
6 Akuta förändringar av tågplanen	-1 659	-1 001	-969	-690	-1 009	-695	-6 023	Late amendments to the working timetable
7 - härav anordnade tåg	103	235	225	172	159	134	1 028	- of which supplemented trains
8 - härav inställda tåg	-1 762	-1 236	-1 194	-862	-1 168	-829	-7 051	- of which cancelled trains
9 Framförda tåg	42 531	39 851	45 369	41 826	43 136	40 987	253 700	Arrivals



Tabell 6. Sammanvägt tillförlitlighetsmått (STM) samt förseningstid för persontåg vid slutstation fördelat på månad – kortdistanståg.

Table 6. Combined performance measure (CPM) and delays for passenger trains at the terminating station by month – short-distance trains.

Antal tåg till slutstation / STM <sup>1</sup> (procent) / Försening (timmar, minuter)	2022							Trains to terminating station / CPM <sup>1</sup> (percent) / Delays (hours, minutes)
	Jan	Feb	Mar	Apr	Maj	Jun	Totalt	
1 Tågplan dagen innan planerat avgångsdatum	44 190	40 852	46 338	42 516	44 145	41 682	259 723	Working timetable the day before departure
2 - härav ankomna enligt tidtabell	30 830	28 130	32 418	30 479	31 191	29 018	182 066	- of which arrived as scheduled
3 - andel ankomna enligt tidtabell, STM(0), procent	69,8	68,9	70,0	71,7	70,7	69,6	70,1	- percentage arrived as scheduled, CPM(0)
4 - härav ankomna högst 2 minuter efter tidtabell	37 884	34 783	39 645	36 856	37 886	35 633	222 687	- of which arrived at the latest 2 minutes after scheduled time
5 - andel ankomna högst 2 minuter efter tidtabell, STM(2), procent	85,7	85,1	85,6	86,7	85,8	85,5	85,7	- percentage arrived at the latest 2 minutes after scheduled time, CPM(2)
6 - härav ankomna högst 5 minuter efter tidtabell	40 783	37 643	42 650	39 589	40 872	38 777	240 314	- of which arrived at the latest 5 minutes after scheduled time
7 - andel ankomna högst 5 minuter efter tidtabell, STM(5), procent	92,3	92,1	92,0	93,1	92,6	93,0	92,5	- percentage arrived at the latest 5 minutes after scheduled time, CPM(5)
8 - härav ankomna högst 10 minuter efter tidtabell	41 782	38 891	44 061	40 805	42 161	40 050	247 750	- of which arrived at the latest 10 minutes after scheduled time
9 - andel ankomna högst 10 minuter efter tidtabell, STM(10), procent	94,6	95,2	95,1	96,0	95,5	96,1	95,4	- percentage arrived at the latest 10 minutes after scheduled time, CPM(10)
10 - härav ankomna högst 15 minuter efter tidtabell	42 146	39 387	44 663	41 260	42 612	40 536	250 604	- of which arrived at the latest 15 minutes after scheduled time
11 - andel ankomna högst 15 minuter efter tidtabell, STM(15), procent	95,4	96,4	96,4	97,0	96,5	97,3	96,5	- percentage arrived at the latest 15 minutes after scheduled time, CPM(15)
12 - härav ankomna högst 30 minuter efter tidtabell	42 437	39 731	45 176	41 628	42 953	40 878	252 803	- of which arrived at the latest 30 minutes after scheduled time
13 - andel ankomna högst 30 minuter efter tidtabell, STM(30), procent	96,0	97,3	97,5	97,9	97,3	98,1	97,3	- percentage arrived at the latest 30 minutes after scheduled time, CPM(30)
14 - härav ankomna högst 45 minuter efter tidtabell	42 493	39 797	45 268	41 740	43 043	40 945	253 286	- of which arrived at the latest 45 minutes after scheduled time
15 - andel ankomna högst 45 minuter efter tidtabell, STM(45), procent	96,2	97,4	97,7	98,2	97,5	98,2	97,5	- percentage arrived at the latest 45 minutes after scheduled time, CPM(45)
16 - härav ankomna högst 60 minuter efter tidtabell	42 511	39 827	45 314	41 783	43 087	40 966	253 488	- of which arrived at the latest 60 minutes after scheduled time
17 - andel ankomna högst 60 minuter efter tidtabell, STM(60), procent	96,2	97,5	97,8	98,3	97,6	98,3	97,6	- percentage arrived at the latest 60 minutes after scheduled time, CPM(60)
18 - härav framförda tåg	42 531	39 851	45 369	41 826	43 136	40 987	253 700	- of which arrived
19 - andel framförda tåg, procent	96,2	97,5	97,9	98,4	97,7	98,3	97,7	- percentage arrived
20 Total försening, timmar	1 551	1 298	1 485	1 173	1 373	1 159	8 039	Total delay, hours
21 - Genomsnittlig försening för samtliga tåg, minuter	2	2	2	2	2	2	2	- Average delay – all trains, minutes
22 - Genomsnittlig försening av försenade tåg, minuter	7	6	6	6	6	5	6	- Average delay – delayed trains, minutes
23 - Genomsnittlig försening av tåg som är mer än 5 minuter försenade, minuter	21	18	19	18	19	17	19	- Average delay – trains delayed more than 5 minutes, minutes

Anmärkning: Sekunder registreras inte vid tidsavläsningen av tågankomster vilket exempelvis medför att förseningar mellan 5.00–5.59 minuter registreras som 5 minuter.

Note: Seconds are not recorded when the time for train arrivals are registered. It implies e.g. that delays between 5.00–5.59 minutes are recorded as 5 minutes.

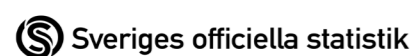
<sup>1</sup> STM visar andelen planerade tåg dagen innan avgång som ankommit i tid. Därmed sammanvägs tågens regularitet (andel av de planerade tågen som framförts) med tågens punktlighet (andel av de framförda tågen som ankommit i tid) till ett tillförlitlighetsmått. Tåg räknas vara i tid om de ankommit enligt tidtabell eller inom olika tidsintervall. Tidsintervallen synliggörs inom parentes efter STM. Exempelvis innebär STM(5) att tåg som ankommit högst 5 minuter efter tidtabell räknas vara i tid.

Combined performance measure (CPM) is the percentage of trains which arrived on time or within a defined time margin. It combines both punctuality and reliability figures. When a time margin is applied, it gets highlighted in the brackets right next to CPM. E.g. CPM(5) means that trains can be up to 5 minutes delayed and still be counted as if they were on time.



**Tabell 7. Antal planerade och framförda persontåg till slutstation fördelat på månad – medeldistanståg.**  
 Table 7. Number of scheduled and arrived passenger trains at the terminating station by month – medium-distance trains.

Tåg till slutstation	2022							Trains to terminating station
	Jan	Feb	Mar	Apr	Maj	Jun	Totalt	
1 Enligt fastställd årlig tågplan	39 934	37 516	42 336	38 767	40 856	37 336	236 745	Scheduled in annual working timetable
2 Justeringar av fastställd årlig tågplan	-3 865	-2 946	-3 330	-3 378	-3 292	-3 375	-20 186	Amendments to the annual working timetable
3 - härav anordnade tåg	160	395	730	925	904	1 029	4 143	- of which supplemented trains
4 - härav inställda tåg	-4 025	-3 341	-4 060	-4 303	-4 196	-4 404	-24 329	- of which cancelled trains
5 Tågplan dagen innan planerat avgångsdatum	36 069	34 570	39 006	35 389	37 564	33 961	216 559	Working timetable the day before departure
6 Akuta förändringar av tågplanen	-2 602	-2 226	-2 157	-1 430	-1 159	-1 703	-11 277	Late amendments to the working timetable
7 - härav anordnade tåg	123	311	211	150	171	120	1 086	- of which supplemented trains
8 - härav inställda tåg	-2 725	-2 537	-2 368	-1 580	-1 330	-1 823	-12 363	- of which cancelled trains
9 Framförda tåg	33 467	32 344	36 849	33 959	36 405	32 258	205 282	Arrivals



**Tabell 8. Sammanvägt tillförlitlighetsmått (STM) samt förseningstid för persontåg vid slutstation fördelat på månad – medeldistanståg.**  
 Table 8. Combined performance measure (CPM) and delays for passenger trains at the terminating station by month – medium-distance trains.

Antal tåg till slutstation / STM <sup>1</sup> (procent) / Försening (timmar, minuter)	2022							Trains to terminating station / CPM <sup>1</sup> (percent) / Delays (hours, minutes)
	Jan	Feb	Mar	Apr	Maj	Jun	Totalt	
1 Tågplan dagen innan planerat avgångsdatum	36 069	34 570	39 006	35 389	37 564	33 961	216 559	Working timetable the day before departure
2 - härav ankomna enligt tidtabell	20 670	19 578	21 470	19 909	21 036	18 236	120 899	- of which arrived as scheduled
3 - andel ankomna enligt tidtabell, STM(0), procent	57,3	56,6	55,0	56,3	56,0	53,7	55,8	- percentage arrived as scheduled, CPM(0)
4 - härav ankomna högst 2 minuter efter tidtabell	26 874	25 243	28 144	26 349	27 852	24 352	158 814	- of which arrived at the latest 2 minutes after scheduled time
5 - andel ankomna högst 2 minuter efter tidtabell, STM(2), procent	74,5	73,0	72,2	74,5	74,1	71,7	73,3	- percentage arrived at the latest 2 minutes after scheduled time, CPM(2)
6 - härav ankomna högst 5 minuter efter tidtabell	30 124	28 420	31 793	29 888	31 882	27 864	179 971	- of which arrived at the latest 5 minutes after scheduled time
7 - andel ankomna högst 5 minuter efter tidtabell, STM(5), procent	83,5	82,2	81,5	84,5	84,9	82,0	83,1	- percentage arrived at the latest 5 minutes after scheduled time, CPM(5)
8 - härav ankomna högst 10 minuter efter tidtabell	31 685	30 129	34 035	31 678	34 055	29 970	191 552	- of which arrived at the latest 10 minutes after scheduled time
9 - andel ankomna högst 10 minuter efter tidtabell, STM(10), procent	87,8	87,2	87,3	89,5	90,7	88,2	88,5	- percentage arrived at the latest 10 minutes after scheduled time, CPM(10)
10 - härav ankomna högst 15 minuter efter tidtabell	32 341	30 904	35 168	32 468	34 955	30 790	196 626	- of which arrived at the latest 15 minutes after scheduled time
11 - andel ankomna högst 15 minuter efter tidtabell, STM(15), procent	89,7	89,4	90,2	91,7	93,1	90,7	90,8	- percentage arrived at the latest 15 minutes after scheduled time, CPM(15)
12 - härav ankomna högst 30 minuter efter tidtabell	33 055	31 812	36 386	33 349	35 878	31 717	202 197	- of which arrived at the latest 30 minutes after scheduled time
13 - andel ankomna högst 30 minuter efter tidtabell, STM(30), procent	91,6	92,0	93,3	94,2	95,5	93,4	93,4	- percentage arrived at the latest 30 minutes after scheduled time, CPM(30)
14 - härav ankomna högst 45 minuter efter tidtabell	33 262	32 086	36 644	33 654	36 165	32 013	203 824	- of which arrived at the latest 45 minutes after scheduled time
15 - andel ankomna högst 45 minuter efter tidtabell, STM(45), procent	92,2	92,8	93,9	95,1	96,3	94,3	94,1	- percentage arrived at the latest 45 minutes after scheduled time, CPM(45)
16 - härav ankomna högst 60 minuter efter tidtabell	33 348	32 188	36 726	33 789	36 270	32 130	204 451	- of which arrived at the latest 60 minutes after scheduled time
17 - andel ankomna högst 60 minuter efter tidtabell, STM(60), procent	92,5	93,1	94,2	95,5	96,6	94,6	94,4	- percentage arrived at the latest 60 minutes after scheduled time, CPM(60)
18 - härav framförda tåg	33 467	32 344	36 849	33 959	36 405	32 258	205 282	- of which arrived
19 - andel framförda tåg, procent	92,8	93,6	94,5	96,0	96,9	95,0	94,8	- percentage arrived
20 Total försening, timmar	3 948	3 864	3 929	3 099	2 863	3 339	21 042	Total delay, hours
21 - Genomsnittlig försening för samtliga tåg, minuter	7	7	6	5	5	6	6	- Average delay – all trains, minutes
22 - Genomsnittlig försening av försenade tåg, minuter	15	15	13	12	10	13	13	- Average delay – delayed trains, minutes
23 - Genomsnittlig försening av tåg som är mer än 5 minuter försenade, minuter	36	34	29	30	26	29	31	- Average delay – trains delayed more than 5 minutes, minutes

Anmärkning: Sekunder registreras inte vid tidsavläsningen av tågankomster vilket exempelvis medför att förseningar mellan 5.00–5.59 minuter registreras som 5 minuter.

Note: Seconds are not recorded when the time for train arrivals are registered. It implies e.g. that delays between 5.00–5.59 minutes are recorded as 5 minutes.

<sup>1</sup> STM visar andelen planerade tåg dagen innan avgång som ankommit i tid. Därmed sammanvägs tågens regularitet (andel av de planerade tågen som framförts) med tågens punktlighet (andel av de framförda tågen som ankommit i tid) till ett tillförlitlighetsmått. Tåg räknas vara i tid om de ankommit enligt tidtabell eller inom olika tidsintervall. Tidsintervallen synliggörs inom parentes efter STM. Exempelvis innebär STM(5) att tåg som ankommit högst 5 minuter efter tidtabell räknas vara i tid.

Combined performance measure (CPM) is the percentage of trains which arrived on time or within a defined time margin. It combines both punctuality and reliability figures. When a time margin is applied, it gets highlighted in the brackets right next to CPM. E.g. CPM(5) means that trains can be up to 5 minutes delayed and still be counted as if they were on time.



**Tabell 9. Antal planerade och framförda persontåg till slutstation fördelat på månad – långdistanståg.**  
 Table 9. Number of scheduled and arrived passenger trains at the terminating station by month – long-distance trains.

Tåg till slutstation	2022							Trains to terminating station
	Jan	Feb	Mar	Apr	Maj	Jun	Totalt	
1 Enligt fastställd årlig tågplan	9 443	8 710	9 875	8 573	8 833	8 479	53 913	Scheduled in annual working timetable
2 Justeringar av fastställd årlig tågplan	-2 503	-2 479	-3 130	-1 971	-1 814	-1 862	-13 759	Amendments to the annual working timetable
3 - härav anordnade tåg	54	113	300	398	315	322	1 502	- of which supplemented trains
4 - härav inställda tåg	-2 557	-2 592	-3 430	-2 369	-2 129	-2 184	-15 261	- of which cancelled trains
5 Tågplan dagen innan planerat avgångsdatum	6 940	6 231	6 745	6 602	7 019	6 617	40 154	Working timetable the day before departure
6 Akuta förändringar av tågplanen	-211	-151	-66	-86	-101	-170	-785	Late amendments to the working timetable
7 - härav anordnade tåg	18	79	43	43	27	22	232	- of which supplemented trains
8 - härav inställda tåg	-229	-230	-109	-129	-128	-192	-1 017	- of which cancelled trains
9 Framförda tåg	6 729	6 080	6 679	6 516	6 918	6 447	39 369	Arrivals



**Tabell 10. Sammanvägt tillförlitlighetsmått (STM) samt förseningstid för persontåg vid slutstation fördelat på månad – långdistanståg.**  
 Table 10. Combined performance measure (CPM) and delays for passenger trains at the terminating station by month – long-distance trains.

Antal tåg till slutstation / STM <sup>1</sup> (procent) / Försening (timmar, minuter)	2022							Trains to terminating station / CPM <sup>1</sup> (percent) / Delays (hours, minutes)
	Jan	Feb	Mar	Apr	Maj	Jun	Totalt	
1 Tågplan dagen innan planerat avgångsdatum	6 940	6 231	6 745	6 602	7 019	6 617	40 154	Working timetable the day before departure
2 - härav ankomna enligt tidtabell	3 949	2 832	2 310	2 909	3 356	3 036	18 392	- of which arrived as scheduled
3 - andel ankomna enligt tidtabell, STM(0), procent	56,9	45,5	34,2	44,1	47,8	45,9	45,8	- percentage arrived as scheduled, CPM(0)
4 - härav ankomna högst 2 minuter efter tidtabell	4 893	3 562	3 074	3 794	4 286	3 943	23 552	- of which arrived at the latest 2 minutes after scheduled time
5 - andel ankomna högst 2 minuter efter tidtabell, STM(2), procent	70,5	57,2	45,6	57,5	61,1	59,6	58,7	- percentage arrived at the latest 2 minutes after scheduled time, CPM(2)
6 - härav ankomna högst 5 minuter efter tidtabell	5 541	4 100	3 710	4 437	5 074	4 657	27 519	- of which arrived at the latest 5 minutes after scheduled time
7 - andel ankomna högst 5 minuter efter tidtabell, STM(5), procent	79,8	65,8	55,0	67,2	72,3	70,4	68,5	- percentage arrived at the latest 5 minutes after scheduled time, CPM(5)
8 - härav ankomna högst 10 minuter efter tidtabell	6 001	4 543	4 275	4 984	5 669	5 205	30 677	- of which arrived at the latest 10 minutes after scheduled time
9 - andel ankomna högst 10 minuter efter tidtabell, STM(10), procent	86,5	72,9	63,4	75,5	80,8	78,7	76,4	- percentage arrived at the latest 10 minutes after scheduled time, CPM(10)
10 - härav ankomna högst 15 minuter efter tidtabell	6 182	4 872	4 854	5 292	5 981	5 458	32 639	- of which arrived at the latest 15 minutes after scheduled time
11 - andel ankomna högst 15 minuter efter tidtabell, STM(15), procent	89,1	78,2	72,0	80,2	85,2	82,5	81,3	- percentage arrived at the latest 15 minutes after scheduled time, CPM(15)
12 - härav ankomna högst 30 minuter efter tidtabell	6 450	5 564	5 935	5 895	6 415	5 900	36 159	- of which arrived at the latest 30 minutes after scheduled time
13 - andel ankomna högst 30 minuter efter tidtabell, STM(30), procent	92,9	89,3	88,0	89,3	91,4	89,2	90,1	- percentage arrived at the latest 30 minutes after scheduled time, CPM(30)
14 - härav ankomna högst 45 minuter efter tidtabell	6 536	5 784	6 305	6 132	6 585	6 098	37 440	- of which arrived at the latest 45 minutes after scheduled time
15 - andel ankomna högst 45 minuter efter tidtabell, STM(45), procent	94,2	92,8	93,5	92,9	93,8	92,2	93,2	- percentage arrived at the latest 45 minutes after scheduled time, CPM(45)
16 - härav ankomna högst 60 minuter efter tidtabell	6 613	5 889	6 476	6 266	6 685	6 214	38 143	- of which arrived at the latest 60 minutes after scheduled time
17 - andel ankomna högst 60 minuter efter tidtabell, STM(60), procent	95,3	94,5	96,0	94,9	95,2	93,9	95,0	- percentage arrived at the latest 60 minutes after scheduled time, CPM(60)
18 - härav framförda tåg	6 729	6 080	6 679	6 516	6 918	6 447	39 369	- of which arrived
19 - andel framförda tåg, procent	97,0	97,6	99,0	98,7	98,6	97,4	98,0	- percentage arrived
20 Total försening, timmar	935	1 285	1 516	1 328	1 179	1 290	7 533	Total delay, hours
21 - Genomsnittlig försening för samtliga tåg, minuter	8	12	13	12	10	12	11	- Average delay – all trains, minutes
22 - Genomsnittlig försening av försenade tåg, minuter	19	23	21	22	19	22	21	- Average delay – delayed trains, minutes
23 - Genomsnittlig försening av tåg som är mer än 5 minuter försenade, minuter	37	35	29	35	34	37	34	- Average delay – trains delayed more than 5 minutes, minutes

Anmärkning: Sekunder registreras inte vid tidsavläsningen av tågankomster vilket exempelvis medför att förseningar mellan 5.00–5.59 minuter registreras som 5 minuter.  
 Note: Seconds are not recorded when the time for train arrivals are registered. It implies e.g. that delays between 5.00–5.59 minutes are recorded as 5 minutes.

<sup>1</sup> STM visar andelen planerade tåg dagen innan avgång som ankommit i tid. Därmed sammanvägs tågens regularitet (andel av de planerade tågen som framförts) med tågens punktlighet (andel av de framförda tågen som ankommit i tid) till ett tillförlitlighetsmått. Tåg räknas vara i tid om de ankommit enligt tidtabell eller inom olika tidsintervall. Tidsintervallen synliggörs inom parentes efter STM. Exempelvis innebär STM(5) att tåg som ankommit högst 5 minuter efter tidtabell räknas vara i tid.

Combined performance measure (CPM) is the percentage of trains which arrived on time or within a defined time margin. It combines both punctuality and reliability figures. When a time margin is applied, it gets highlighted in the brackets right next to CPM. E.g. CPM(5) means that trains can be up to 5 minutes delayed and still be counted as if they were on time.



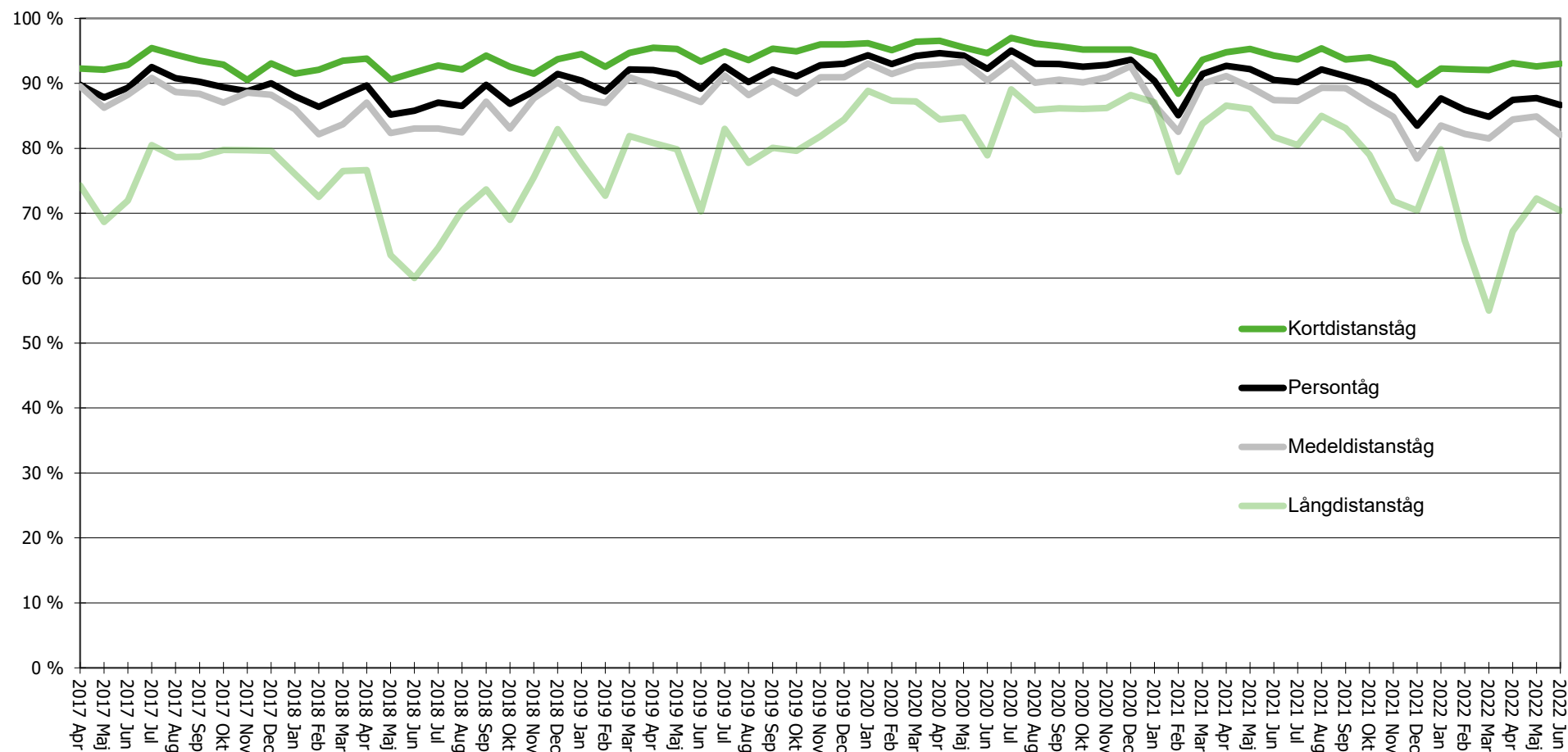
**Tabell 11. Historisk tabell, antal framförda persontåg samt punktlighet vid slutstation fördelat på månad – samtliga tåg.**  
*Table 11. Historical overview, number of arrived passenger trains and punctuality at terminating station by month – all trains.*

		Punktlighet för framförda tåg			
År	Månad	Framförda tåg	Ankomna högst 2 minuter efter tidtabell	Ankomna högst 5 minuter efter tidtabell	Ankomna högst 15 minuter efter tidtabell
		antal	procent		
1	2	3	4	5	6
<b>2001</b>	<b>Totalt</b>	<b>701 364</b>	<b>80,5</b>	<b>90,0</b>	<b>96,8</b>
<b>2002</b>	<b>Totalt</b>	<b>717 545</b>	<b>82,8</b>	<b>91,3</b>	<b>97,3</b>
<b>2003</b>	<b>Totalt</b>	<b>731 489</b>	<b>84,5</b>	<b>92,3</b>	<b>97,7</b>
<b>2004</b>	<b>Totalt</b>	<b>722 597</b>	<b>85,4</b>	<b>93,1</b>	<b>98,0</b>
<b>2005</b>	<b>Totalt</b>	<b>716 808</b>	<b>83,4</b>	<b>92,1</b>	<b>97,7</b>
<b>2006</b>	<b>Totalt</b>	<b>728 650</b>	<b>81,2</b>	<b>90,7</b>	<b>97,3</b>
<b>2007</b>	<b>Totalt</b>	<b>755 899</b>	<b>81,8</b>	<b>91,3</b>	<b>97,6</b>
<b>2008</b>	<b>Totalt</b>	<b>779 977</b>	<b>82,1</b>	<b>91,6</b>	<b>97,7</b>
<b>2009</b>	<b>Totalt</b>	<b>780 981</b>	<b>84,0</b>	<b>92,3</b>	<b>97,6</b>
<b>2010</b>	<b>Totalt</b>	<b>780 556</b>	<b>77,3</b>	<b>87,1</b>	<b>95,1</b>
<b>2011</b>	<b>Totalt</b>	<b>790 909</b>	<b>78,4</b>	<b>88,5</b>	<b>96,2</b>
<b>2012</b>	<b>Totalt</b>	<b>770 932</b>	<b>82,1</b>	<b>91,0</b>	<b>96,9</b>
<b>2013</b>	<b>Totalt<sup>1</sup></b>	<b>852 332</b>	<b>82,8</b>	<b>91,2</b>	<b>97,1</b>
<b>2014</b>	<b>Totalt</b>	<b>907 682</b>	<b>82,9</b>	<b>91,3</b>	<b>97,1</b>
<b>2015</b>	<b>Totalt</b>	<b>931 618</b>	<b>82,5</b>	<b>91,2</b>	<b>97,2</b>
<b>2016</b>	<b>Totalt</b>	<b>948 445</b>	<b>82,8</b>	<b>91,4</b>	<b>97,3</b>
<b>2017</b>	<b>Totalt</b>	<b>964 557</b>	<b>83,7</b>	<b>91,8</b>	<b>97,3</b>
<b>2018</b>	<b>Totalt</b>	<b>998 113</b>	<b>80,8</b>	<b>89,6</b>	<b>96,2</b>
<b>2019</b>	<b>Totalt</b>	<b>1 015 892</b>	<b>85,3</b>	<b>92,6</b>	<b>97,5</b>
<b>2020</b>	<b>Totalt</b>	<b>944 624</b>	<b>89,4</b>	<b>94,9</b>	<b>98,5</b>
2021	Jan	80 488	85,9	92,9	97,7
2021	Feb	72 403	79,7	88,8	96,4
2021	Mar	82 011	85,3	93,2	98,3
2021	Apr	77 531	87,7	94,0	98,5
2021	Maj	79 908	87,4	93,7	98,1
2021	Jun	78 980	85,5	92,3	97,2
2021	Jul	75 514	86,1	92,6	97,1
2021	Aug	83 033	87,2	93,7	97,9
2021	Sep	85 001	84,0	92,6	97,6
2021	Okt	84 152	82,5	91,6	97,7
2021	Nov	82 251	81,6	90,5	96,7
2021	Dec	82 121	78,6	88,2	95,6
<b>2021</b>	<b>Totalt</b>	<b>963 393</b>	<b>84,3</b>	<b>92,0</b>	<b>97,4</b>
2022	Jan	82 727	84,2	92,4	97,5
2022	Feb	78 275	81,2	89,6	96,0
2022	Mar	88 897	79,7	87,9	95,3
2022	Apr	82 301	81,4	89,8	96,0
2022	Maj	86 459	81,0	90,0	96,6
2022	Jun	79 692	80,2	89,5	96,4
<b>2022</b>	<b>Totalt</b>	<b>498 351</b>	<b>81,3</b>	<b>89,9</b>	<b>96,3</b>

		Punctuality – train arrivals			
Year	Month	Arrivals	arrived at the latest 2 minutes after scheduled time	arrived at the latest 5 minutes after scheduled time	arrived at the latest 15 minutes after scheduled time
		number	percent		
1	2	3	4	5	6

<sup>1</sup> Uppgifter från och med 2013 ingår i Sveriges officiella statistik. Tidigare uppgifter ingår inte i den officiella statistiken eftersom dessa ännu inte är kvalitetssäkrade och dokumenterade. Uppgifterna för samtliga år hämtas från Trafikverkets uppföljningssystem för tågtrafik.

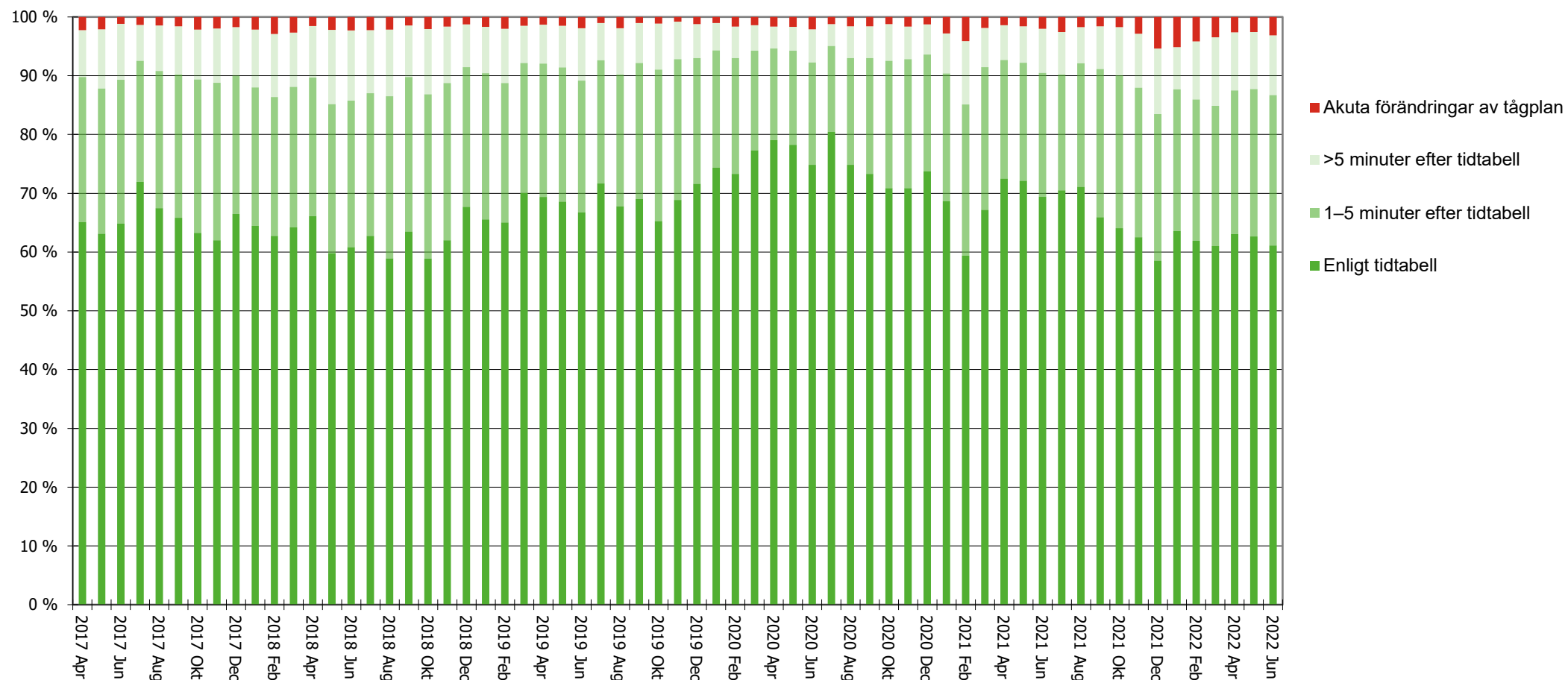
*The data source for all time periods in the table is the Swedish Transport Administration database for train traffic monitoring. From 2013 the statistics have undergone quality checks and are a part of the Official Statistics of Sweden.*



**Figur 1. STM(5), andel av de planerade persontågen som anlänt slutstation högst 5 minuter efter tidtabell, per månad. Persontåg (totalt) samt uppdelat på kort-, medel- och långdistanståg.**

*Figure 1. CPM(5), percentage of passenger trains which arrived at the latest 5 minutes after scheduled time at terminating station by month – passenger trains (total) and divided into short-, medium- and long-distance trains.*





**Figur 2. Uppföljning av tågplan vid slutstation dagen innan planerat avgångsdatum, tåg inom olika tidsmarginaler samt akuta förändringar fördelat på månad – persontåg.**  
*Figure 2. Evaluation of the working timetable at terminating station the day before departure, trains on time and late amendments by month – passenger trains.*