



Punktlighet på järnväg 2020 kvartal 4

Train performance 2020 quarter 4

Publiceringsdatum: 2020-01-22

Kontaktpersoner:

Fredrik Lindberg

[tel: 010-414 42 36](tel:010-414 42 36), [e-post: fredrik.lindberg@trafa.se](mailto:fredrik.lindberg@trafa.se)

Fredrik Söderbaum

[tel: 010-414 42 23](tel:010-414 42 23), [e-post: fredrik.soderbaum@trafa.se](mailto:fredrik.soderbaum@trafa.se)

Producent:

Trafikverket

Kvartalsuppgifter distribueras: under april för första kvartalet
under juli för andra kvartalet
under oktober för tredje kvartalet
under januari för fjärde kvartalet

Kvartalsuppgifter revideras:

under juli för första kvartalet
under oktober för första och andra kvartalet
under januari nästkommande år för första, andra och tredje kvartalet
under april nästkommande år för alla fyra kvartal

Preliminära uppgifter för samtliga fyra kvartal fastställs till slutlig statistik vid samma tidpunkt som årsstatistiken fastställs.

Årsstatistiken fastställs: under februari nästkommande år

Innehåll/Contents

[Fakta om statistiken \(1\)](#)

[Fakta om statistiken \(2\)](#)

[Övergripande definitioner](#)

[Tabelldefinitioner](#)

[Kommentarer till resultatet](#)

[Tabell P0: Sammanfattningstabell, sammanvägt tillförlitlighetsmått \(STM\) samt genomsnittlig försening – slutstation](#)

[Table P0: Summary table, combined performance measure \(CPM\) and average delay – terminating station](#)

[Tabell P1: Antal planerade och framförda persontåg till slutstation fördelat på kvartal – samtliga tåg](#)

[Table P1: Number of scheduled and arrived passenger trains at the terminating station by quarter – all trains](#)

[Tabell P2: Sammanvägt tillförlitlighetsmått \(STM\) samt förseningstid för persontåg vid slutstation fördelat på kvartal – samtliga tåg](#)

[Table P2: Combined performance measure \(CPM\) and delays for passenger trains at the terminating station by quarter – all trains](#)

[Tabell P3: Antal planerade och framförda persontåg till slutstation fördelat på månad – samtliga tåg](#)

[Table P3: Number of scheduled and arrived passenger trains at the terminating station by month – all trains](#)

[Tabell P4: Sammanvägt tillförlitlighetsmått \(STM\) samt förseningstid för persontåg vid slutstation fördelat på månad – samtliga tåg](#)

[Table P4: Combined performance measure \(CPM\) and delays for passenger trains at the terminating station by month – all trains](#)

[Tabell P5: Antal planerade och framförda persontåg till slutstation fördelat på månad – kortdistanståg](#)

[Table P5: Number of scheduled and arrived passenger trains at the terminating station by month – short-distance trains](#)

[Tabell P6: Sammanvägt tillförlitlighetsmått \(STM\) samt förseningstid för persontåg vid slutstation fördelat på månad – kortdistanståg](#)

[Table P6: Combined performance measure \(CPM\) and delays for passenger trains at the terminating station by month – short-distance trains](#)

[Tabell P7: Antal planerade och framförda persontåg till slutstation fördelat på månad – medeldistanståg](#)

[Table P7: Number of scheduled and arrived passenger trains at the terminating station by month – medium-distance trains](#)

[Tabell P8: Sammanvägt tillförlitlighetsmått \(STM\) samt förseningstid för persontåg vid slutstation fördelat på månad – medeldistanståg](#)

[Table P8: Combined performance measure \(CPM\) and delays for passenger trains at the terminating station by month – medium-distance trains](#)

[Tabell P9: Antal planerade och framförda persontåg till slutstation fördelat på månad – långdistanståg](#)

[Table P9: Number of scheduled and arrived passenger trains at the terminating station by month – long-distance trains](#)

[Tabell P10: Sammanvägt tillförlitlighetsmått \(STM\) samt förseningstid för persontåg vid slutstation fördelat på månad – långdistanståg](#)

[Table P10: Combined performance measure \(CPM\) and delays for passenger trains at the terminating station by month – long-distance trains](#)

[Tabell P11: Historisk tabell, antal framförda persontåg samt punktlighet vid slutstation fördelat på månad – samtliga tåg](#)

[Table P11: Historical overview, number of arrived passenger trains and punctuality at terminating station by month – all trains](#)

[Figur 1: STM\(5\), andel av de planerade persontågen som anlänt slutstation högst 5 minuter efter tidtabell, per månad. Persontåg \(totalt\) samt uppdelat på kort-, medel- och långdistanståg](#)

[Figure 1: CPM\(5\), percentage of passenger trains which arrived at the latest 5 minutes after scheduled time at terminating station by month – passenger trains \(total\) and divided into short-, medium- and long-distance trains](#)

[Figur 2: Uppföljning av tågplan vid slutstation dagen innan planerat avgångsdatum, tåg inom olika tidsmarginaler samt akuta förändringar fördelat på månad – persontåg](#)

[Figure 2: Evaluation of the working timetable at terminating station the day before departure, trains on time and late amendments by month – passenger trains](#)

Fakta om statistiken

Statistikens innehåll

Kvartalspublikationerna av *Punktlighet på järnväg* syftar till att visa aktuell men preliminär statistik över utvecklingen av tillförlitligheten i persontransporterna på järnväg i Sverige. Statistiken omfattar månadsvärden som också summeras till kvartal och helår.

Statistiken är preliminär, vilket innebär att uppgifterna från tidigare publiceringar revideras vid behov när ny statistik publiceras. I samband med att årsstatistiken fastställs, revideras även efterföljande kvartalspublicering så att kvartals- och årsuppgifter är samstämmiga. Det resulterar ofta i många men små revideringar för det senaste året och endast större revideringar markeras i tabellerna. Alla användare rekommenderas att alltid hämta statistik från den senast utgivna kvartals- eller årspublikationen, även för tidigare perioder.

Den viktigaste storheten som skattas benämns *Sammanvägt tillförlitlighetsmått* (STM) och motsvarar andelen av de planerade tågen (planerade dagen innan avgång) som ankommit slutstation i tid. Det är en sammanvägning av tågens regularitet och punktlighet vilket är två storheter som också presenteras var för sig. Uppgifter redovisas för alla persontåg, för års- och månadsvärden redovisas även tre undergrupper: kort-, medel- och långdistanståg. Statistiken redovisar förhållandet vid tågens slutstationer.

Tanken bakom STM är att utgå från resenärsperspektivet och redovisa hur avvikelser från tidtabellen påverkar resenärerna. Utgångspunkten är att när en resenär, utifrån den gällande tidtabellen, valt att köpa en resa så upplevs avvikelser från tidtabellen som en negativ förändring. Avvikelse kan omfatta såväl inställda som försenade tåg. Avvikelse som sker efter klockan 0.00 dagen innan planerat avgångsdatum beaktas i STM eftersom en resenär i de fallen inte antas ha möjlighet, eller har svårigheter, att planera om sin resa. Avvikelse som sker innan dess beaktas inte i STM eftersom det antas vara rimligt att resenären kan planera om sin resa.

Statistiken omfattar persontåg på svenska järnvägsanläggningar, utom tåg på Saltsjöbanan och Roslagsbanan. Med persontåg avses tåg som är avsett för transport av passagerare. Andra tåg där uppgiften inte varit att transportera passagerare, till exempel museitrafik utan betydelse för transportsystemet och tjänstetågstrafik (tågtransporter till persontågens startstation respektive från persontågens slutstation) ingår således inte.

Undersökningen är en totalundersökning och underlaget hämtas från Trafikverkets uppföljningssystem för tågtrafik. Känsliga uppgifter redovisas i aggregerad form så att enskilda företag, eller deras verksamhet, inte kan identifieras.

Statistikens tillförlitlighet

Tillförlitligheten anses vara tillräcklig för att uppfylla statistikens syfte. I underlaget förekommer dock viss osäkerhet, främst kring mätning men även inom ramtäckning och bortfall.

God täckning föreligger mellan ram- och målpopulation. Risken för undertäckning är försumbar. Övertäckning kan förekomma, i vissa fall kan tåg räknas flera gånger. I de fall där dubbelräkningar har identifierats har dessa avräknats från uppgifterna. Övertäckningens omfattning är inte kvantifierbar i absoluta tal men uppskattas att påverka STM med maximalt 0,2 procentenheter. I undantagsfall kan även tåg avsedda för museitrafik och godstrafik förekomma felaktigt som persontåg.

Tidsregistreringar av tåg till station sker automatiskt genom mätpunkter i spåren. På vissa mindre stationer kan manuell tidsregistrering förekomma. Mätpunkterna är belägna på olika platser beroende på stationernas utformning och egenskaper. För att inte behöva mätutrustning vid alla plattformar på en station utförs avläsningen vid infart till station. Tidsregistrering till plattformar erhålls genom schabloniserade påslag på den registrerade tiden vid mätpunkterna. Osäkerhet kan uppstå genom det schabloniserade tidspåslaget men dess påverkan på STM bedöms som försumbar. Insamling och registrering av uppgifter sker kontinuerligt i Trafikverkets uppföljningssystem.

Avrundningsmetoden som används vid tidsregistreringar är trunkering. Trunkering innebär att sekunderna avlägsnas från den registrerade tiden. Exempelvis avrundas 5 min och 59 sekunder till 5 minuter. Avrundningsmetoden för tidsregistreringar kan påverka statistiken och bör beaktas vid jämförelse med annan punktlighetsstatistik.

Det finns inget känt objektbortfall som påverkar publicerad statistik. Partiellt bortfall förekommer i tidsregistreringar för ankomsttider samt för variabeln tågsort. Bortfallet har skattats som proportionellt bortfall, vilket betyder att bortfallet antas fördela sig på samma sätt som de observerade variabelvärdena. På grund av avrundningar av skattade värden kan skillnader uppstå i första decimalen för måttet STM. Skillnaden uppgår maximalt till $\pm 0,1$ procentenheter för redovisade tal.

Statistikunderlaget kvalitetskontrolleras kontinuerligt och under arbetets gång. De uttagsfrågor som används vid uttag av grunddata ur Trafikverkets uppföljningssystem har granskats och kvalitetssäkrats.

Fakta om statistiken

Statistikens aktualitet

Statistiken publiceras kvartalsvis och framställningstiden är knappt en månad efter utgången av varje kvartal. Statistiken fastställs i samband med att årspublikationen för *Punktlighet på järnväg* blir tillgänglig. Årspublikationen omfattar, förutom helårs- och månadsvärden, även fördelningar på veckodag, timme samt ankomstlän. Framställningstiden för den är cirka två månader efter årets slut.

Statistikens jämförbarhet och sammanvändbarhet

I denna publikation redovisas statistiken som Sveriges officiella statistik för åren 2013 och framåt. Tidsserier om punktligheten för framförda tåg för åren 2001–2012 förekommer i den historiska tabellen men ingår inte i den officiella statistiken. Materialet är dock framställt enligt samma principer för alla rapporterade år.

Sammanvägt tillförlitlighetsmått (STM) och punktlighet för framförda tåg beräknas på olika sätt vilket påverkar jämförbarheten mellan måtten. Skillnaden består i att STM är ett sammanvägt mått som beaktar både försenade och inställda tåg medan punktlighet för framförda tåg enbart beaktar försenade tåg.

Statistiken omfattar inte tåg på Saltsjöbanan och Roslagsbanan vilket påverkar sammanvändbarheten med övrig officiell statistik om bantrafik.

Tillgänglighet och tydlighet

Statistiken publiceras på Trafikanalys webbplats www.trafa.se. Dokumentationen av undersökningen består av denna fakta om statistiken och definitioner, samt en separat *Kvalitetsdeklaration* som publiceras på samma plats som statistiken och uppdateras vid publiceringstillfället.

Tillgång till statistiken och presentation

Statistiken publiceras i pdf- och Excelformat. Det finns längre tidsserier i Excelversionen än vad som först är synligt. Dessa tidsserier återges i grupperade rader eller kolumner som kan visas eller döljas av användaren själv, men när tabellerna publiceras är dessa rader och kolumner dolda. Raderna och kolumnerna som grupperats indikeras i Excel med ett plus- eller minustecken vid de berörda raderna eller kolumnerna. Man trycker på plustecknet (minustecknet) för att visa mer (mindre) statistik.

Såväl kvartals- som årsstatistiken finns också tillgänglig i Trafikanalys statistikportal. I den kan användare själva plocka ut statistiken av intresse och ladda ner den i olika format, samt visa den i diagram. Statistiken finns även som öppna data som kan nås via ett API.

Statistiken publicerades som Sveriges officiella statistik för första gången i oktober 2015 gällande tredje kvartalet samma år. Ingen motsvarande publikation har tidigare förekommit. All tidigare publicerad statistik repeteras varje år med alla revideringar och korrigeringar. Alla användare rekommenderas att alltid hämta sin information från den senast utgivna publikationen, även för tidigare perioder. Den som vidarebehandlar statistiken bör ge akt på ändrade uppgifter, som markeras med en fotnot första gången de uppträder. Upptäckta fel i äldre publikationer rättas i den mest aktuella publikationen. Gamla publikationer rättas i regel inte.

Allmänna uppgifter

Trafikanalys är statistikansvarig myndighet för den officiella statistiken inom transport- och kommunikationssektorn. Trafikverket producerar denna statistik på uppdrag av Trafikanalys.

Uppgiftsskyldighet föreligger för statliga myndigheter enligt 6 § i förordningen (2001:100) om den officiella statistiken.

Uppgifter som insamlas till undersökningen hanteras i enlighet med Offentlighets- och sekretesslagen.

Frågor rörande undersökningen kan ställas till Fredrik Lindberg på Trafikanalys (010-414 42 36, fredrik.lindberg@trafa.se) eller till Fredrik Söderbaum på Trafikanalys (010-414 42 23, fredrik.soderbaum@trafa.se).

Definitioner

Övergripande definitioner

<i>Tågplan</i>	Tidtabell för tågtrafiken samt tidplan för banarbeten. <i>I september varje år fastställer Trafikverket den årliga tågplanen för kommande tågplanepperiod. En tågplanepperiod startar klockan 0.00 andra söndagen i december och gäller till nästa period inleds.</i>
<i>Justeringar av tågplan</i> <i>Akuta förändringar av tågplan</i>	Med justeringar av tågplanen avses tåg som anordnas eller ställs in före klockan 0.00 dagen före planerat avgångsdatum. Med akuta förändringar av tågplanen avses tåg som anordnas eller ställs in efter klockan 0.00 dagen innan planerat avgångsdatum.
<i>Persontåg</i>	Tåg som är avsett för transport av resenärer. <i>Endast persontåg på statliga järnvägsanläggningar, Inlandsbanan, Arlandabanan samt svenska delen av Öresundsbron omfattas. Statistiken omfattar inte Saltsjöbanan och Roslagsbanan.</i>
<i>Tågsort</i>	Persontåg delas in i tre tågsorter: kort-, medel- och långdistanståg. Klassningen av tågsort bestäms av respektive tågoperatör i samråd med Trafikverket och avser att avspegla såväl tågets transportuppgift som tekniska egenskaper.
<i>Kortdistanståg</i> <i>Medeldistanståg</i> <i>Långdistanståg</i>	Persontåg som avser att transportera resenärer lokalt. Tågen annonseras vanligtvis som flyg- eller pendeltåg. Persontåg som avser att transportera resenärer regionalt. Tågen annonseras vanligtvis som regionaltåg. Persontåg som avser att transportera resenärer interregionalt. Tågen annonseras vanligtvis som fjärr-, natt- eller snabbtåg.
<i>Slutstation</i>	Sista platsen där persontåget har uppehåll för avstigande resenärer eller där persontåget passerar riksgräns.
<i>Försening</i>	Tidsskillnad mellan tågets faktiska och planerade ankomsttid till station enligt tidtabell. <i>Tåg som ankommit före tidtabell eller på utsatt tid räknas som ankomna enligt tidtabell. Sekunder registreras inte vid tidsavläsning av tågankomster vilket medför att tåg kan vara upp till och med 59 sekunder försenade och fortsatt räknas som ankomna enligt tidtabell. Detta medför även exempelvis att förseningar mellan 5.00–5.59 minuter registreras som 5.00 minuter. Inställda kort-, medel- och långdistanståg räknas i statistiken som 30, 60 respektive 90 minuter försenade när förseningstid beräknas.</i>
<i>Anordnade tåg</i>	Tåg som planeras att framföras men som inte ingick i den fastställda årliga tågplanen. <i>Anordnade tåg utnyttjar restkapacitet i den fastställda årliga tågplanen. Ett anordnat tåg kan antingen vara en justering eller en akut förändring av</i>
<i>Inställda tåg</i>	Tåg som var planerade att framföras enligt tågplan men som inte framförts, räknas som inställda. <i>Ett tåg kan framföras en del av sin planerade sträcka. För den del som tåget inte framförs enligt tågplan räknas tåget som inställt. Ett inställt tåg kan antingen vara en justering eller en akut förändring av tågplanen.</i>
<i>Sammanvägt tillförlitlighetsmått (STM)</i>	Tillförlitlighetsmått som redovisar andelen planerade tåg, dagen innan avgång, som ankommit till station enligt tidtabell samt inom olika tidsintervall. <i>STM visar andelen planerade tåg dagen innan avgång som ankommit i tid. Därmed sammanvägs tågens punktlighet (andel tåg i tid) med tågens regularitet (andel tåg som framförts) till ett tillförlitlighetsmått. Tåg räknas vara i tid om de ankommit enligt tidtabell eller inom olika tidsintervall. Tidsintervallen synliggörs inom parentes efter STM. Exempelvis innebär STM(5) att tåg som ankommit högst 5 minuter efter tidtabell räknas vara i tid. Akuta förändringar av tågplan, som är differensen mellan anordnade och inställda tåg, betraktas på samma sätt som försenade tåg (genom regulariteten).</i>
<i>Dag, månad, kvartal och år</i>	Avser kalenderdag, kalendermånad, kalenderkvartal och kalenderår.
Teckenförklaring	
..	Uppgift ej tillgänglig eller alltför osäker för att anges
.	Uppgifter kan ej förekomma
–	Lika med noll (inget finns att redovisa)
0	Större än 0 och mindre än 0,5 av enheten
k	Korrigerade uppgifter
r	Reviderade uppgifter
<u>xxx</u>	Betydande avbrott i jämförbarheten i en tidsserie markeras med en horisontell eller vertikal linje

Definitioner

Tabelldefinitioner

Definitionerna i denna del av rapporten beskriver vad tabellernas rader alternativt kolumner innefattar. Termer som redan har definierats under *övergripande definitioner* används utan att förtydligas igen.

Tabell P0: Sammanfattningstabell, sammanvägt tillförlitlighetsmått (STM) samt genomsnittlig försening till slutstation

Kolumn 3–6: Anger STM(5) i procent vid slutstation för persontåg.

Måttet redovisas totalt samt uppdelat på kort-, medel- och långdistanståg.

Kolumn 7–10: Anger genomsnittligt antal förseningsminuter för persontåg med försening större än STM(5).

Måttet redovisas totalt samt uppdelat på kort-, medel- och långdistanståg.

Tabell P1: Antal planerade och framförda persontåg till slutstation fördelat på kvartal – samtliga tåg

Rad 1: Anger antalet tåg som var inplanerade att framföras enligt fastställd årlig tågplan.

Rad 2: Anger de justeringar av fastställd årlig tågplan som skedde före klockan 0.00 dagen innan planerat avgångsdatum (rad 3 plus rad 4).

Rad 3: Anger antalet tåg som anordnats före klockan 0.00 dagen innan planerat avgångsdatum.

Rad 4: Anger antalet tåg som ställts in före klockan 0.00 dagen innan planerat avgångsdatum.

Rad 5: Anger antalet tåg som var planerade att framföras klockan 0.00 dagen innan planerat avgångsdatum (rad 1 plus rad 2).

Rad 6: Anger akuta förändringar av tågplanen som skedde efter klockan 0.00 dagen innan planerat avgångsdatum (rad 7 plus rad 8).

Rad 7: Anger antalet tåg som anordnats efter klockan 0.00 dagen innan planerat avgångsdatum.

Rad 8: Anger antalet tåg som ställts in efter klockan 0.00 dagen innan planerat avgångsdatum.

Rad 9: Anger antalet tåg som ankommit till slutstation (rad 5 plus rad 6).

Tabell P2: Sammanvägt tillförlitlighetsmått (STM) samt förseningstid för persontåg vid slutstation fördelat på kvartal – samtliga tåg

Rad 1: Anger antalet tåg som var planerade att framföras klockan 0.00 dagen innan planerat avgångsdatum, samma som tabell P1 rad 5.

Rad 2, 4, 6, 8, 10, 12, 14, 16: Anger antalet tåg som ankommit inom 0, 2, 5, 10, 15, 30, 45 respektive 60 minuter efter tidtabell. Noll betyder att tåg ankom före eller enligt tidtabell.

Rad 3, 5, 7, 9, 11, 13, 15, 17: Anger STM, i procent, för tidspåslagen 0, 2, 5, 10, 15, 30, 45 respektive 60 minuter efter tidtabell.

Exempelvis beräknas STM(0) som rad 2 dividerad med rad 1.

Rad 18: Anger antalet tåg som ankommit till station, samma som tabell P1 rad 9.

Rad 19: Anger andelen framförda tåg som ankommit till slutstation i procent (rad 18 dividerat med rad 1).

Rad 20: Anger total förseningstid, i timmar, för samtliga persontåg i rad 1.

Rad 21: Anger genomsnittligt antal förseningsminuter för samtliga persontåg i rad 1.

Rad 22: Anger genomsnittligt antal förseningsminuter för persontåg med en försening större än STM(0) (rad 1 minus rad 2).

Rad 23: Anger genomsnittligt antal förseningsminuter för persontåg med försening större än STM(5) (rad 1 minus rad 6).

Tabell P3: Antal planerade och framförda persontåg till slutstation fördelat på månad – samtliga tåg

Rad 1–9: Innehåller statistik uppdelad per månad. I övrigt samma definitioner som i tabell P1.

Tabell P4: Sammanvägt tillförlitlighetsmått (STM) samt förseningstid för persontåg vid slutstation fördelat på månad – samtliga tåg

Rad 1–23: Innehåller statistik uppdelad per månad. I övrigt samma definitioner som i tabell P2.

Tabell P5: Antal planerade och framförda persontåg till slutstation fördelat på månad – kortdistanståg

Rad 1–9: Innehåller statistik om kortdistanståg. I övrigt samma definitioner som i tabell P1.

Tabell P6: Sammanvägt tillförlitlighetsmått (STM) samt förseningstid för persontåg vid slutstation fördelat på månad – kortdistanståg

Rad 1–23: Innehåller statistik om kortdistanståg. I övrigt samma definitioner som i tabell P2.

Tabell P7: Antal planerade och framförda persontåg till slutstation fördelat på månad – medeldistanståg

Rad 1–9: Innehåller statistik om medeldistanståg. I övrigt samma definitioner som i tabell P1.

Tabell P8: Sammanvägt tillförlitlighetsmått (STM) samt förseningstid för persontåg vid slutstation fördelat på månad – medeldistanståg

Rad 1–23: Innehåller statistik om medeldistanståg. I övrigt samma definitioner som i tabell P2.

Tabell P9: Antal planerade och framförda persontåg till slutstation fördelat på månad – långdistanståg

Rad 1–9: Innehåller statistik om långdistanståg. I övrigt samma definitioner som i tabell P1.

Tabell P10: Sammanvägt tillförlitlighetsmått (STM) samt förseningstid för persontåg vid slutstation fördelat på månad – långdistanståg

Rad 1–23: Innehåller statistik om långdistanståg. I övrigt samma definitioner som i tabell P2.

Tabell P11: Historisk tabell, antal framförda persontåg samt punktlighet vid slutstation fördelat på månad – samtliga tåg

Kolumn 3: Anger antalet tåg som framförts till slutstation, samma som tabell P1 rad 9 samt tabell P2 rad 18.

Kolumn 4: Anger andelen framförda tåg som ankommit slutstation högst 2 minuter efter tidtabell i procent.

Kolumn 5: Anger andelen framförda tåg som ankommit slutstation högst 5 minuter efter tidtabell i procent.

Kolumn 6: Anger andelen framförda tåg som ankommit slutstation högst 15 minuter efter tidtabell i procent.

Kommentarer till resultatet

Trafikanalys ansvarar för Sveriges officiella statistik inom områdena transporter och kommunikationer. Varje kvartal publicerar Trafikanalys statistik om tågens tillförlitlighet på den svenska järnvägen. Följande redovisning avser att presentera statistik om fjärde kvartalet 2020 för persontåg.

Den centrala variabeln i statistikens innehåll är persontågens sammanvägda tillförlitlighetsmått (STM). STM beskriver hur stor andel av de planerade tågen dagen innan avgång som ankommit i tid. På så sätt sammanvägs tågens regularitet (andel av de planerade tågen som framförts) med tågens punktlighet (andel av de framförda tågen som ankommit i tid) till ett tillförlitlighetsmått. Siffran inom parentes efter STM anger hur många minuter efter tidtabell ett tåg kan anlända och fortsatt räknas vara i tid.

Persontågens tillförlitlighet vid slutstation, fjärde kvartalet 2020

	STM(5)	Förändring mot 2019*
Alla persontåg	93,0 %	↑ 0,7 procentenheter
<i>härav</i>		
Kortdistanståg	95,2 %	→ -0,4 procentenheter
Medeldistanståg	91,2 %	↑ 1,2 procentenheter
Långdistanståg	86,9 %	↑ 5,0 procentenheter

Under fjärde kvartalet 2020 var tågens tillförlitlighet på den svenska järnvägen fortsatt hög jämfört med tidigare kvartal. Under det aktuella kvartalet framfördes 98,6 procent av de planerade persontågen (i tidtabellen dagen före avgång) till sin slutstation. Av dessa anlände 94,3 procent högst 5 minuter efter tidtabell. Detta ger ett sammanvägt tillförlitlighetsmått, STM(5), på 93,0 procent. I förhållande till samma period året innan, är det 0,7 procentenheter högre.

Generellt har tåg som framförts längre sträckor haft svårare att komma fram i tid, vilket är ett återkommande resultat. Långdistanstågens STM(5) uppmättes till 86,9 procent under fjärde kvartalet, vilket är betydligt lägre än kortdistanstågens 95,2 procent. Medeldistanstågens STM(5) var 91,2 procent. Tillsammans utgjorde kort- och medeldistanstågen majoriteten av alla tåg som var planerade att avgå (95 procent). I jämförelse med fjärde kvartalet 2019 har utvecklingen av STM(5) varit -0,4 procentenheter för kortdistanståg, +1,2 procentenheter för medeldistanståg och +5,0 procentenheter för långdistanstågen.

Statistiken visar också att de allra flesta tågen som fanns med i planeringen dagen före avgång framfördes till sin slutstation utan större förseningar. Inom 15 minuter, STM(15), hade 96,9 procent av tågen kommit fram till sin slutstation fjärde kvartalet. Tågen med de allra största störningarna, de som ställts in med kort varsel eller som var mer än 60 minuter försenade, utgjorde 1,4 procent av de planerade tågen.

Andra, tredje och fjärde kvartalet 2020 är speciella med tanke på coronapandemin. Statistiken visar att en relativt stor andel av tågen som var planerade att framföras ställdes in. Jämfört med året innan minskade antalet framförda tåg med drygt 18 procent under andra kvartalet. För tredje kvartalet var skillnaden -7 procent och -5 procent avseende fjärde kvartalet. Framförallt genomfördes förändringar i trafiken med långdistanståg. De flesta tåg ställdes dock in i tillräckligt god tid innan avgång för att inte påverka tillförlitlighetsmättet.

När 2020 summeras visar den preliminära statistiken på historiskt höga siffror för persontågens tillförlitlighet. STM(5) uppmättes till 93,5 procent 2020 vilket är den högsta uppmätta nivån sedan 2013 när mätningarna startade. Näst högsta nivån uppmättes året innan till 91,3 procent. År 2018 sticker dock ut i statistiken med historiskt låga siffror. Under perioden 2013–2017 varierade STM(5) mellan 90,0 och 90,3 procent. Noterbart är att samtidigt som tillförlitligheten är högre 2020 så har det framförts färre tåg 2020. Under 2020 framfördes det 7 procent färre tåg jämfört med 2019. För första gången det framfördes mer än 1 miljon tåg till slutstation under året var just under året 2019.

* Avser förändring mot fjärde kvartalet 2019. Pilen pekar uppåt om skillnaden är större än 0,5 procentenheter. Pilen pekar nedåt om skillnaden är mindre än -0,5 procentenheter. I övrigt pekar pilen åt höger.

Genomsnittlig försening för planerade tåg till slutstation, fjärde kvartalet 2020

	Minuter	Förändring mot 2019**
Alla persontåg	2	→ 0 minuter
- härav kortdistanståg	1	→ 0 minuter
- härav medeldistanståg	3	→ 0 minuter
- härav långdistanståg	4	↑ -2 minuter

Under fjärde kvartalet 2020 var tågen som inte ankom enligt tidtabell försenade i nästan 8 500 timmar, vilket är 1 400 timmar mindre än året innan. Utslaget på alla planerade tåg (i tidtabellen dagen före avgång) var de i genomsnitt 2 minuter försenade. Enbart räknat på de tåg som anlände efter tidtabell eller blivit inställda var de i genomsnitt 7 minuter försenade.

** Avser förändring mot fjärde kvartalet 2019. Pilen pekar uppåt om skillnaden är mindre än -1 (förseningarna minskar). Pilen pekar nedåt om skillnaden är större än 1 (förseningarna ökar). I övrigt pekar pilen åt höger.

Tabell P0: Sammanfattningstabell, sammanvägt tillförlitlighetsmått (STM)¹ samt genomsnittlig försening – slutstation
Table P0: Summary table, combined performance measure (CPM)¹ and average delay – terminating station

År	Månad	STM(5)				Genomsnittlig försening av tåg som var mer än 5 minuter försenade			
		Totalt	Kortdistans	Medeldistans	Långdistans	Totalt	Kortdistans	Medeldistans	Långdistans
		procent				minuter			
1	2	3	4	5	6	7	8	9	10
2013	Totalt	90,0	94,1	87,4	78,2	23	16	24	30
2014	Totalt	90,0	93,4	88,0	77,1	23	16	24	33
2015	Totalt	90,1	93,7	88,2	77,2	22	16	23	31
2016	Totalt	90,1	94,0	87,9	77,5	23	16	24	29
2017	Totalt	90,3	93,4	88,8	78,3	24	17	27	30
2018	Totalt	87,8	92,5	84,8	72,0	26	17	28	34
2019	Totalt	91,3	94,7	89,3	79,2	24	17	26	33
2020	Jan	94,3	96,2	93,0	88,9	23	16	24	34
2020	Feb	93,0	95,1	91,4	87,2	26	17	28	38
2020	Mar	94,2	96,4	92,7	87,2	27	17	29	41
2020	Apr	94,6	96,5	92,9	84,5	29	17	32	62
2020	Maj	94,3	95,5	93,3	85,0	26	20	30	37
2020	Jun	92,2	94,6	90,4	79,7	28	21	30	46
2020	Jul	95,0	97,0	93,2	89,0	25	18	26	43
2020	Aug	93,0	96,1	90,1	85,9	26	17	29	36
2020	Sep	93,0	95,7	90,5	86,2	24	17	27	32
2020	Okt	92,5	95,2	90,2	86,1	22	17	23	29
2020	Nov	92,8	95,2	90,9	86,2	24	18	27	31
2020	Dec	93,6	95,2	92,6	88,3	23	16	26	29
2020	Totalt	93,5	95,7	91,7	86,7	26	18	28	40

Year	Month	CPM(5) ¹				Average delay – trains delayed more than 5 minutes			
		Total	Short-distance trains	Medium-distance trains	Long-distance trains	Total	Short-distance trains	Medium-distance trains	Long-distance trains
		percent				minutes			
1	2	3	4	5	6	7	8	9	10

Anm: Sekunder registreras inte vid tidsavläsningen av tågankomster vilket exempelvis medför att förseningar mellan 5.00–5.59 minuter registreras som 5 minuter.

Note: Seconds are not recorded when the time for train arrivals are registered. It implies e.g. that delays between 5.00–5.59 minutes all are recorded as 5 minutes.

¹ STM visar andelen planerade tåg dagen innan avgång som ankommit i tid. Därmed sammanvägs tågans punktlighet (andel tåg i tid) med tågans regularitet (andel tåg som framförts) till ett tillförlitlighetsmått. Tåg räknas vara i tid om de ankommit enligt tidtabell eller inom olika tidsintervall. Tidsintervallen synliggörs inom parentes efter STM. Exempelvis innebär STM(5) att tåg som ankommit högst 5 minuter efter tidtabell räknas vara i tid.

Combined performance measure (CPM) is the percentage of trains which arrived on time or within a defined time margin. It combines both punctuality and reliability figures. When a time margin is applied, it gets highlighted in the brackets right next to CPM. E.g. CPM(5) means that trains can get up to 5 minutes delayed and still be counted as if they were on time.

Tabell P1: Antal planerade och framförda persontåg till slutstation fördelat på kvartal – samtliga tåg
Table P1: Number of scheduled and arrived passenger trains at the terminating station by quarter – all trains

	2019					2020					<i>Trains to terminating station</i>
	<i>Tåg till slutstation</i>	Kvartal 1	Kvartal 2	Kvartal 3	Kvartal 4	Totalt	Kvartal 1	Kvartal 2	Kvartal 3	Kvartal 4	
1 Enligt fastställd årlig tågplan	263 503	262 069	259 119	267 998	1 052 689	268 220	266 611	264 429	274 402	1 073 662	Scheduled in annual working timetable
2 Justeringar av fastställd årlig tågplan	-2 081	-5 491	-8 208	-6 398	-22 178	-4 844	-55 003	-30 626	-24 207	-114 680	Amendments to the annual working timetable
3 - härav anordnade tåg	1 970	7 273	15 451	5 831	30 525	2 358	6 869	7 165	9 122	25 514	- of which supplemented trains
4 - härav inställda tåg	-4 051	-12 764	-23 659	-12 229	-52 703	-7 202	-61 872	-37 791	-33 329	-140 194	- of which cancelled trains
5 Tågplan dagen innan planerat avgångsdatum	261 422	256 578	250 911	261 600	1 030 511	263 376	211 608	233 803	250 195	958 982	Working timetable the day before departure
6 Akuta förändringar av tågplanen	-4 530	-4 012	-3 354	-2 723	-14 619	-3 548	-3 807	-3 435	-3 393	-14 183	Late amendments to the working timetable
7 - härav anordnade tåg	1 217	988	1 034	1 134	4 373	942	905	721	878	3 446	- of which supplemented trains
8 - härav inställda tåg	-5 747	-5 000	-4 388	-3 857	-18 992	-4 490	-4 712	-4 156	-4 271	-17 629	- of which cancelled trains
9 Framförda tåg	256 892	252 566	247 557	258 877	1 015 892	259 828	207 801	230 368	246 802	944 799	Arrivals



Tabell P2: Sammanvägt tillförlitlighetsmått (STM)¹ samt förseningstid för persontåg vid slutstation fördelat på kvartal – samtliga tåg
Table P2: Combined performance measure (CPM)¹ and delays for passenger trains at the terminating station by quarter – all trains

	2019					2020					<i>Trains to terminating station / CPM (percent) / Delays (hours, minutes)</i>
	<i>Antal tåg till slutstation / STM (procent) / Försening (timmar, minuter)</i>	Kvartal 1	Kvartal 2	Kvartal 3	Kvartal 4	Totalt	Kvartal 1	Kvartal 2	Kvartal 3	Kvartal 4	
1 Tågplan dagen innan planerat avgångsdatum	261 422	256 578	250 911	261 600	1 030 511	263 376	211 608	233 803	250 195	958 982	Working timetable the day before departure
2 - härav ankomna enligt tidtabell	174 992	175 154	174 305	179 301	703 752	197 546	163 744	177 707	179 725	718 722	- of which arrived as scheduled
3 - andel ankomna enligt tidtabell, STM(0), procent	66,9	68,3	69,5	68,5	68,3	75,0	77,4	76,0	71,8	74,9	- percentage arrived as scheduled, CPM(0)
4 - härav ankomna högst 2 minuter efter tidtabell	217 144	214 954	212 473	222 225	866 796	232 347	188 208	206 977	216 822	844 354	- of which arrived at the latest 2 minutes after scheduled time
5 - andel ankomna högst 2 minuter efter tidtabell, STM(2), procent	83,1	83,8	84,7	84,9	84,1	88,2	88,9	88,5	86,7	88,0	- percentage arrived at the latest 2 minutes after scheduled time, CPM(2)
6 - härav ankomna högst 5 minuter efter tidtabell	236 579	233 245	229 935	241 398	941 157	247 201	198 308	218 897	232 651	897 057	- of which arrived at the latest 5 minutes after scheduled time
7 - andel ankomna högst 5 minuter efter tidtabell, STM(5), procent	90,5	90,9	91,6	92,3	91,3	93,9	93,7	93,6	93,0	93,5	- percentage arrived at the latest 5 minutes after scheduled time, CPM(5)
8 - härav ankomna högst 10 minuter efter tidtabell	245 941	242 075	238 437	249 951	976 404	253 444	202 902	224 455	239 748	920 549	- of which arrived at the latest 10 minutes after scheduled time
9 - andel ankomna högst 10 minuter efter tidtabell, STM(10), procent	94,1	94,3	95,0	95,5	94,7	96,2	95,9	96,0	95,8	96,0	- percentage arrived at the latest 10 minutes after scheduled time, CPM(10)
10 - härav ankomna högst 15 minuter efter tidtabell	249 827	245 833	241 737	253 243	990 640	255 990	204 817	226 872	242 503	930 182	- of which arrived at the latest 15 minutes after scheduled time
11 - andel ankomna högst 15 minuter efter tidtabell, STM(15), procent	95,6	95,8	96,3	96,8	96,1	97,2	96,8	97,0	96,9	97,0	- percentage arrived at the latest 15 minutes after scheduled time, CPM(15)
12 - härav ankomna högst 30 minuter efter tidtabell	253 901	249 876	245 254	256 589	1 005 620	258 405	206 655	229 107	245 360	939 527	- of which arrived at the latest 30 minutes after scheduled time
13 - andel ankomna högst 30 minuter efter tidtabell, STM(30), procent	97,1	97,4	97,7	98,1	97,6	98,1	97,7	98,0	98,1	98,0	- percentage arrived at the latest 30 minutes after scheduled time, CPM(30)
14 - härav ankomna högst 45 minuter efter tidtabell	255 180	251 090	246 263	257 633	1 010 166	259 070	207 147	229 677	246 039	941 933	- of which arrived at the latest 45 minutes after scheduled time
15 - andel ankomna högst 45 minuter efter tidtabell, STM(45), procent	97,6	97,9	98,1	98,5	98,0	98,4	97,9	98,2	98,3	98,2	- percentage arrived at the latest 45 minutes after scheduled time, CPM(45)
16 - härav ankomna högst 60 minuter efter tidtabell	255 777	251 679	246 731	258 090	1 012 277	259 367	207 399	229 943	246 359	943 068	- of which arrived at the latest 60 minutes after scheduled time
17 - andel ankomna högst 60 minuter efter tidtabell, STM(60), procent	97,8	98,1	98,3	98,7	98,2	98,5	98,0	98,3	98,5	98,3	- percentage arrived at the latest 60 minutes after scheduled time, CPM(60)
18 - härav framförda tåg	256 892	252 566	247 557	258 877	1 015 892	259 828	207 801	230 368	246 802	944 799	- of which arrived
19 - andel framförda tåg, procent	98,3	98,4	98,7	99,0	98,6	98,7	98,2	98,5	98,6	98,5	- percentage arrived
20 Total försening, timmar	12 903	11 704	10 195	9 874	44 676	8 465	7 363	7 683	8 487	31 998	Total delay, hours
21 - Genomsnittlig försening för samtliga tåg, minuter	3	3	2	2	3	2	2	2	2	2	- Average delay – all trains, minutes
22 - Genomsnittlig försening av försenade tåg, minuter	9	9	8	7	8	8	9	8	7	8	- Average delay – delayed trains, minutes
23 - Genomsnittlig försening av tåg som är mer än 5 minuter försenade, minuter	26	25	24	23	24	25	28	25	23	26	- Average delay – trains delayed more than 5 minutes, minutes

Anm: Sekunder registreras inte vid tidsavläsningen av tågankomster vilket exempelvis medför att förseningar mellan 5.00–5.59 minuter registreras som 5 minuter.
 Note: Seconds are not recorded when the time for train arrivals are registered. It implies e.g. that delays between 5.00–5.59 minutes all are recorded as 5 minutes.

¹ STM visar andelen planerade tåg dagen innan avgång som ankommit i tid. Därmed sammanvägs tågens punktlighet (andel tåg i tid) med tågens regularitet (andel tåg som framförts) till ett tillförlitlighetsmått. Tåg räknas vara i tid om de ankommit enligt tidtabell eller inom olika tidsintervall. Tidsintervallen synliggörs inom parentes efter STM. Exempelvis innebär STM(5) att tåg som ankommit högst 5 minuter efter tidtabell räknas vara i tid.
 Combined performance measure (CPM) is the percentage of trains which arrived on time or within a defined time margin. It combines both punctuality and reliability figures. When a time margin is applied, it gets highlighted in the brackets right next to CPM. E.g. CPM(5) means that trains can get up to 5 minutes delayed and still be counted as if they were on time.



Tabell P3: Antal planerade och framförda persontåg till slutstation fördelat på månad – samtliga tåg
Table P3: Number of scheduled and arrived passenger trains at the terminating station by month – all trains

Tåg till slutstation	2020													Trains to terminating station
	Jan	Feb	Mar	Apr	Maj	Jun	Jul	Aug	Sep	Okt	Nov	Dec	Totalt	
1 Enligt fastställd årlig tågplan	91 020	85 214	91 986	87 884	90 610	88 117	83 689	88 789	91 951	94 379	90 450	89 573	1 073 662	Scheduled in annual working timetable
2 Justeringar av fastställd årlig tågplan	-153	-391	-4 300	-16 517	-20 372	-18 114	-12 082	-9 562	-8 982	-8 683	-8 427	-7 097	-114 680	Amendments to the annual working timetable
3 - härav anordnade tåg	737	608	1 013	2 550	2 735	1 584	3 070	1 996	2 099	2 568	3 480	3 074	25 514	- of which supplemented trains
4 - härav inställda tåg	-890	-999	-5 313	-19 067	-23 107	-19 698	-15 152	-11 558	-11 081	-11 251	-11 907	-10 171	-140 194	- of which cancelled trains
5 Tågplan dagen innan planerat avgångsdatum	90 867	84 823	87 686	71 367	70 238	70 003	71 607	79 227	82 969	85 696	82 023	82 476	958 982	Working timetable the day before departure
6 Akuta förändringar av tågplanen	-932	-1 394	-1 222	-1 169	-1 165	-1 473	-862	-1 259	-1 314	-1 031	-1 333	-1 029	-14 183	Late amendments to the working timetable
7 - härav anordnade tåg	222	303	417	239	256	410	206	295	220	292	325	261	3 446	- of which supplemented trains
8 - härav inställda tåg	-1 154	-1 697	-1 639	-1 408	-1 421	-1 883	-1 068	-1 554	-1 534	-1 323	-1 658	-1 290	-17 629	- of which cancelled trains
9 Framförda tåg	89 935	83 429	86 464	70 198	69 073	68 530	70 745	77 968	81 655	84 665	80 690	81 447	944 799	Arrivals



Tabell P4: Sammanvägt tillförlitlighetsmått (STM)¹ samt förseningstid för persontåg vid slutstation fördelat på månad – samtliga tåg
Table P4: Combined performance measure (CPM)¹ and delays for passenger trains at the terminating station by month – all trains

Antal tåg till slutstation / STM (procent) / Försening (timmar, minuter)	2020													Trains to terminating station / CPM (percent) / Delays (hours, minutes)
	Jan	Feb	Mar	Apr	Maj	Jun	Jul	Aug	Sep	Okt	Nov	Dec	Totalt	
1 Tågplan dagen innan planerat avgångsdatum	90 867	84 823	87 686	71 367	70 238	70 003	71 607	79 227	82 969	85 696	82 023	82 476	958 982	Working timetable the day before departure
2 - härav ankomna enligt tidtabell	67 597	62 183	67 766	56 418	54 950	52 376	57 589	59 304	60 814	60 741	58 126	60 858	718 722	- of which arrived as scheduled
3 - andel ankomna enligt tidtabell, STM(0), procent	74,4	73,3	77,3	79,1	78,2	74,8	80,4	74,9	73,3	70,9	70,9	73,8	74,9	- percentage arrived as scheduled, CPM(0)
4 - härav ankomna högst 2 minuter efter tidtabell	80 371	73 693	78 283	64 265	63 003	60 940	65 319	69 439	72 219	73 617	70 758	72 447	844 354	- of which arrived at the latest 2 minutes after scheduled time
5 - andel ankomna högst 2 minuter efter tidtabell, STM(2), procent	88,4	86,9	89,3	90,0	89,7	87,1	91,2	87,6	87,0	85,9	86,3	87,8	88,0	- percentage arrived at the latest 2 minutes after scheduled time, CPM(2)
6 - härav ankomna högst 5 minuter efter tidtabell	85 708	78 860	82 633	67 541	66 204	64 563	68 061	73 691	77 145	79 306	76 126	77 219	897 057	- of which arrived at the latest 5 minutes after scheduled time
7 - andel ankomna högst 5 minuter efter tidtabell, STM(5), procent	94,3	93,0	94,2	94,6	94,3	92,2	95,0	93,0	93,0	92,5	92,8	93,6	93,5	- percentage arrived at the latest 5 minutes after scheduled time, CPM(5)
8 - härav ankomna högst 10 minuter efter tidtabell	87 873	81 099	84 472	68 919	67 603	66 380	69 391	75 664	79 400	81 990	78 504	79 254	920 549	- of which arrived at the latest 10 minutes after scheduled time
9 - andel ankomna högst 10 minuter efter tidtabell, STM(10), procent	96,7	95,6	96,3	96,6	96,2	94,8	96,9	95,5	95,7	95,7	95,7	96,1	96,0	- percentage arrived at the latest 10 minutes after scheduled time, CPM(10)
10 - härav ankomna högst 15 minuter efter tidtabell	88 727	82 002	85 261	69 470	68 171	67 176	69 961	76 577	80 334	83 090	79 349	80 064	930 182	- of which arrived at the latest 15 minutes after scheduled time
11 - andel ankomna högst 15 minuter efter tidtabell, STM(15), procent	97,6	96,7	97,2	97,3	97,1	96,0	97,7	96,7	96,8	97,0	96,7	97,1	97,0	- percentage arrived at the latest 15 minutes after scheduled time, CPM(15)
12 - härav ankomna högst 30 minuter efter tidtabell	89 509	82 880	86 016	69 954	68 739	67 962	70 463	77 464	81 180	84 118	80 184	81 058	939 527	- of which arrived at the latest 30 minutes after scheduled time
13 - andel ankomna högst 30 minuter efter tidtabell, STM(30), procent	98,5	97,7	98,1	98,0	97,9	97,1	98,4	97,8	97,8	98,2	97,8	98,3	98,0	- percentage arrived at the latest 30 minutes after scheduled time, CPM(30)
14 - härav ankomna högst 45 minuter efter tidtabell	89 741	83 123	86 206	70 071	68 871	68 205	70 585	77 680	81 412	84 361	80 423	81 255	941 933	- of which arrived at the latest 45 minutes after scheduled time
15 - andel ankomna högst 45 minuter efter tidtabell, STM(45), procent	98,8	98,0	98,3	98,2	98,1	97,4	98,6	98,0	98,1	98,4	98,0	98,5	98,2	- percentage arrived at the latest 45 minutes after scheduled time, CPM(45)
16 - härav ankomna högst 60 minuter efter tidtabell	89 822	83 230	86 315	70 125	68 944	68 330	70 662	77 767	81 514	84 482	80 537	81 340	943 068	- of which arrived at the latest 60 minutes after scheduled time
17 - andel ankomna högst 60 minuter efter tidtabell, STM(60), procent	98,8	98,1	98,4	98,3	98,2	97,6	98,7	98,2	98,2	98,6	98,2	98,6	98,3	- percentage arrived at the latest 60 minutes after scheduled time, CPM(60)
18 - härav framförda tåg	89 935	83 429	86 464	70 198	69 073	68 530	70 745	77 968	81 655	84 665	80 690	81 447	944 799	- of which arrived
19 - andel framförda tåg, procent	99,0	98,4	98,6	98,4	98,3	97,9	98,8	98,4	98,4	98,8	98,4	98,8	98,5	- percentage arrived
20 Total försening, timmar	2 570	3 125	2 770	2 230	2 142	2 991	1 841	2 929	2 913	2 945	2 985	2 557	31 998	Total delay, hours
21 - Genomsnittlig försening för samtliga tåg, minuter	2	2	2	2	2	3	2	2	2	2	2	2	2	- Average delay – all trains, minutes
22 - Genomsnittlig försening av försenade tåg, minuter	7	8	8	9	8	10	8	9	8	7	7	7	8	- Average delay – delayed trains, minutes
23 - Genomsnittlig försening av tåg som är mer än 5 minuter försenade, minuter	23	26	27	29	26	28	25	26	24	22	24	23	26	- Average delay – trains delayed more than 5 minutes, minutes

Anm: Sekunder registreras inte vid tidsavläsningen av tågankomster vilket exempelvis medför att förseningar mellan 5.00–5.59 minuter registreras som 5 minuter.

Note: Seconds are not recorded when the time for train arrivals are registered. It implies e.g. that delays between 5.00–5.59 minutes all are recorded as 5 minutes.

¹ STM visar andelen planerade tåg dagen innan avgång som ankommit i tid. Därmed sammanvägs tågens punktlighet (andel tåg i tid) med tågens regularitet (andel tåg som framförts) till ett tillförlitlighetsmått. Tåg räknas vara i tid om de ankommit enligt tidtabell eller inom olika tidsintervall. Tidsintervallen synliggörs inom parentes efter STM. Exempelvis innebär STM(5) att tåg som ankommit högst 5 minuter efter tidtabell räknas vara i tid.

Combined performance measure (CPM) is the percentage of trains which arrived on time or within a defined time margin. It combines both punctuality and reliability figures. When a time margin is applied, it gets highlighted in the brackets right next to CPM. E.g. CPM(5) means that trains can get up to 5 minutes delayed and still be counted as if they were on time.



Tabell P5: Antal planerade och framförda persontåg till slutstation fördelat på månad – kortdistanståg
Table P5: Number of scheduled and arrived passenger trains at the terminating station by month – short-distance trains

Tåg till slutstation	2020													Trains to terminating station
	Jan	Feb	Mar	Apr	Maj	Jun	Jul	Aug	Sep	Okt	Nov	Dec	Totalt	
1 Enligt fastställd årlig tågplan	46 056	42 842	46 044	44 183	46 368	44 774	43 786	44 704	46 016	47 307	45 438	44 692	542 210	Scheduled in annual working timetable
2 Justeringar av fastställd årlig tågplan	194	23	-1 112	-4 478	-7 550	-6 912	-5 301	-3 819	-3 222	-3 219	-4 090	-3 711	-43 197	Amendments to the annual working timetable
3 - härav anordnade tåg	395	277	598	1 324	1 431	635	984	786	701	955	1 676	1 756	11 518	- of which supplemented trains
4 - härav inställda tåg	-201	-254	-1 710	-5 802	-8 981	-7 547	-6 285	-4 605	-3 923	-4 174	-5 766	-5 467	-54 715	- of which cancelled trains
5 Tågplan dagen innan planerat avgångsdatum	46 250	42 865	44 932	39 705	38 818	37 862	38 485	40 885	42 794	44 088	41 348	40 981	499 013	Working timetable the day before departure
6 Akuta förändringar av tågplanen	-330	-558	-339	-293	-566	-529	-372	-336	-486	-431	-563	-422	-5 225	Late amendments to the working timetable
7 - härav anordnade tåg	104	145	213	123	133	224	107	135	113	154	154	140	1 745	- of which supplemented trains
8 - härav inställda tåg	-434	-703	-552	-416	-699	-753	-479	-471	-599	-585	-717	-562	-6 970	- of which cancelled trains
9 Framförda tåg	45 920	42 307	44 593	39 412	38 252	37 333	38 113	40 549	42 308	43 657	40 785	40 559	493 788	Arrivals



Tabell P6: Sammanvägt tillförlitlighetsmått (STM)¹ samt förseningstid för persontåg vid slutstation fördelat på månad – kortdistanståg
Table P6: Combined performance measure (CPM)¹ and delays for passenger trains at the terminating station by month – short-distance trains

Antal tåg till slutstation / STM (procent) / Försening (timmar, minuter)	2020													Trains to terminating station / CPM (percent) / Delays (hours, minutes)
	Jan	Feb	Mar	Apr	Maj	Jun	Jul	Aug	Sep	Okt	Nov	Dec	Totalt	
1 Tågplan dagen innan planerat avgångsdatum	46 250	42 865	44 932	39 705	38 818	37 862	38 485	40 885	42 794	44 088	41 348	40 981	499 013	Working timetable the day before departure
2 - härav ankomna enligt tidtabell	36 710	33 486	36 871	32 742	31 571	29 784	32 122	32 810	34 180	34 436	31 662	32 061	398 435	- of which arrived as scheduled
3 - andel ankomna enligt tidtabell, STM(0), procent	79,4	78,1	82,1	82,5	81,3	78,7	83,5	80,2	79,9	78,1	76,6	78,2	79,8	- percentage arrived as scheduled, CPM(0)
4 - härav ankomna högst 2 minuter efter tidtabell	42 422	38 625	41 559	36 714	35 614	34 193	36 132	37 595	39 091	39 884	37 212	37 073	456 114	- of which arrived at the latest 2 minutes after scheduled time
5 - andel ankomna högst 2 minuter efter tidtabell, STM(2), procent	91,7	90,1	92,5	92,5	91,7	90,3	93,9	92,0	91,3	90,5	90,0	90,5	91,4	- percentage arrived at the latest 2 minutes after scheduled time, CPM(2)
6 - härav ankomna högst 5 minuter efter tidtabell	44 478	40 763	43 322	38 320	37 071	35 811	37 332	39 310	40 949	41 966	39 364	39 000	477 686	- of which arrived at the latest 5 minutes after scheduled time
7 - andel ankomna högst 5 minuter efter tidtabell, STM(5), procent	96,2	95,1	96,4	96,5	95,5	94,6	97,0	96,1	95,7	95,2	95,2	95,2	95,7	- percentage arrived at the latest 5 minutes after scheduled time, CPM(5)
8 - härav ankomna högst 10 minuter efter tidtabell	45 312	41 693	44 032	38 916	37 687	36 611	37 781	39 985	41 710	42 886	40 198	39 782	486 593	- of which arrived at the latest 10 minutes after scheduled time
9 - andel ankomna högst 10 minuter efter tidtabell, STM(10), procent	98,0	97,3	98,0	98,0	97,1	96,7	98,2	97,8	97,5	97,3	97,2	97,1	97,5	- percentage arrived at the latest 10 minutes after scheduled time, CPM(10)
10 - härav ankomna högst 15 minuter efter tidtabell	45 630	42 035	44 329	39 154	37 933	36 923	37 942	40 257	42 029	43 294	40 494	40 108	490 128	- of which arrived at the latest 15 minutes after scheduled time
11 - andel ankomna högst 15 minuter efter tidtabell, STM(15), procent	98,7	98,1	98,7	98,6	97,7	97,5	98,6	98,5	98,2	98,2	97,9	97,9	98,2	- percentage arrived at the latest 15 minutes after scheduled time, CPM(15)
12 - härav ankomna högst 30 minuter efter tidtabell	45 860	42 240	44 523	39 364	38 148	37 164	38 072	40 480	42 248	43 555	40 715	40 497	492 866	- of which arrived at the latest 30 minutes after scheduled time
13 - andel ankomna högst 30 minuter efter tidtabell, STM(30), procent	99,2	98,5	99,1	99,1	98,3	98,2	98,9	99,0	98,7	98,8	98,5	98,8	98,8	- percentage arrived at the latest 30 minutes after scheduled time, CPM(30)
14 - härav ankomna högst 45 minuter efter tidtabell	45 905	42 280	44 553	39 397	38 188	37 230	38 094	40 509	42 287	43 615	40 747	40 545	493 350	- of which arrived at the latest 45 minutes after scheduled time
15 - andel ankomna högst 45 minuter efter tidtabell, STM(45), procent	99,3	98,6	99,2	99,2	98,4	98,3	99,0	99,1	98,8	98,9	98,5	98,9	98,9	- percentage arrived at the latest 45 minutes after scheduled time, CPM(45)
16 - härav ankomna högst 60 minuter efter tidtabell	45 913	42 293	44 577	39 407	38 212	37 269	38 105	40 523	42 297	43 636	40 762	40 550	493 544	- of which arrived at the latest 60 minutes after scheduled time
17 - andel ankomna högst 60 minuter efter tidtabell, STM(60), procent	99,3	98,7	99,2	99,2	98,4	98,4	99,0	99,1	98,8	99,0	98,6	98,9	98,9	- percentage arrived at the latest 60 minutes after scheduled time, CPM(60)
18 - härav framförda tåg	45 920	42 307	44 593	39 412	38 252	37 333	38 113	40 549	42 308	43 657	40 785	40 559	493 788	- of which arrived
19 - andel framförda tåg, procent	99,3	98,7	99,2	99,3	98,5	98,6	99,0	99,2	98,9	99,0	98,6	99,0	99,0	- percentage arrived
20 Total försening, timmar	710	842	660	570	769	898	516	656	749	838	849	776	8 833	Total delay, hours
21 - Genomsnittlig försening för samtliga tåg, minuter	1	1	1	1	1	1	1	1	1	1	1	1	1	- Average delay – all trains, minutes
22 - Genomsnittlig försening av försenade tåg, minuter	4	5	5	5	6	7	5	5	5	5	5	5	5	- Average delay – delayed trains, minutes
23 - Genomsnittlig försening av tåg som är mer än 5 minuter försenade, minuter	16	17	17	17	20	21	18	17	17	17	18	16	18	- Average delay – trains delayed more than 5 minutes, minutes

Anm: Sekunder registreras inte vid tidsavläsningen av tågankomster vilket exempelvis medför att förseningar mellan 5.00–5.59 minuter registreras som 5 minuter.
 Note: Seconds are not recorded when the time for train arrivals are registered. It implies e.g. that delays between 5.00–5.59 minutes all are recorded as 5 minutes.

¹ STM visar andelen planerade tåg dagen innan avgång som ankommit i tid. Därmed sammanvägs tågens punktlighet (andel tåg i tid) med tågens regularitet (andel tåg som framförts) till ett tillförlitlighetsmått. Tåg räknas vara i tid om de ankommit enligt tidtabell eller inom olika tidsintervall. Tidsintervallen synliggörs inom parentes efter STM. Exempelvis innebär STM(5) att tåg som ankommit högst 5 minuter efter tidtabell räknas vara i tid.
 Combined performance measure (CPM) is the percentage of trains which arrived on time or within a defined time margin. It combines both punctuality and reliability figures. When a time margin is applied, it gets highlighted in the brackets right next to CPM. E.g. CPM(5) means that trains can get up to 5 minutes delayed and still be counted as if they were on time.



Tabell P7: Antal planerade och framförda persontåg till slutstation fördelat på månad – medeldistanståg
Table P7: Number of scheduled and arrived passenger trains at the terminating station by month – medium-distance trains

Tåg till slutstation	2020													Trains to terminating station
	Jan	Feb	Mar	Apr	Maj	Jun	Jul	Aug	Sep	Okt	Nov	Dec	Totalt	
1 Enligt fastställd årlig tågplan	38 010	35 856	38 772	36 683	36 863	36 297	33 077	36 848	38 576	39 637	37 728	37 378	445 725	Scheduled in annual working timetable
2 Justeringar av fastställd årlig tågplan	-215	-289	-1 748	-7 295	-7 693	-6 942	-3 330	-2 381	-2 481	-2 239	-1 701	-796	-37 110	Amendments to the annual working timetable
3 - härav anordnade tåg	288	259	314	958	1 192	788	1 270	917	1 145	1 250	1 123	966	10 470	- of which supplemented trains
4 - härav inställda tåg	-503	-548	-2 062	-8 253	-8 885	-7 730	-4 600	-3 298	-3 626	-3 489	-2 824	-1 762	-47 580	- of which cancelled trains
5 Tågplan dagen innan planerat avgångsdatum	37 795	35 567	37 024	29 388	29 170	29 355	29 747	34 467	36 095	37 398	36 027	36 582	408 615	Working timetable the day before departure
6 Akuta förändringar av tågplanen	-525	-786	-737	-701	-552	-827	-441	-903	-802	-571	-739	-556	-8 140	Late amendments to the working timetable
7 - härav anordnade tåg	98	136	170	101	108	164	86	129	91	124	148	103	1 458	- of which supplemented trains
8 - härav inställda tåg	-623	-922	-907	-802	-660	-991	-527	-1 032	-893	-695	-887	-659	-9 598	- of which cancelled trains
9 Framförda tåg	37 270	34 781	36 287	28 687	28 618	28 528	29 306	33 564	35 293	36 827	35 288	36 026	400 475	Arrivals



Tabell P8: Sammanvägt tillförlitlighetsmått (STM)¹ samt förseningstid för persontåg vid slutstation fördelat på månad – medeldistanståg
Table P8: Combined performance measure (CPM)¹ and delays for passenger trains at the terminating station by month – medium-distance trains

Antal tåg till slutstation / STM (procent) / Försening (timmar, minuter)	2020													Trains to terminating station / CPM (percent) / Delays (hours, minutes)
	Jan	Feb	Mar	Apr	Maj	Jun	Jul	Aug	Sep	Okt	Nov	Dec	Totalt	
1 Tågplan dagen innan planerat avgångsdatum	37 795	35 567	37 024	29 388	29 170	29 355	29 747	34 467	36 095	37 398	36 027	36 582	408 615	Working timetable the day before departure
2 - härav ankomna enligt tidtabell	26 017	24 216	26 757	22 036	21 797	20 775	22 938	23 987	24 136	23 669	23 570	25 348	285 246	- of which arrived as scheduled
3 - andel ankomna enligt tidtabell, STM(0), procent	68,8	68,1	72,3	75,0	74,7	70,8	77,1	69,6	66,9	63,3	65,4	69,3	69,8	- percentage arrived as scheduled, CPM(0)
4 - härav ankomna högst 2 minuter efter tidtabell	32 326	29 908	32 031	25 751	25 623	24 682	26 357	28 819	29 969	30 474	29 942	31 373	347 255	- of which arrived at the latest 2 minutes after scheduled time
5 - andel ankomna högst 2 minuter efter tidtabell, STM(2), procent	85,5	84,1	86,5	87,6	87,8	84,1	88,6	83,6	83,0	81,5	83,1	85,8	85,0	- percentage arrived at the latest 2 minutes after scheduled time, CPM(2)
6 - härav ankomna högst 5 minuter efter tidtabell	35 166	32 523	34 317	27 300	27 220	26 532	27 724	31 053	32 681	33 717	32 755	33 882	374 870	- of which arrived at the latest 5 minutes after scheduled time
7 - andel ankomna högst 5 minuter efter tidtabell, STM(5), procent	93,0	91,4	92,7	92,9	93,3	90,4	93,2	90,1	90,5	90,2	90,9	92,6	91,7	- percentage arrived at the latest 5 minutes after scheduled time, CPM(5)
8 - härav ankomna högst 10 minuter efter tidtabell	36 273	33 602	35 260	27 995	27 886	27 407	28 491	32 189	33 984	35 277	34 051	34 952	387 367	- of which arrived at the latest 10 minutes after scheduled time
9 - andel ankomna högst 10 minuter efter tidtabell, STM(10), procent	96,0	94,5	95,2	95,3	95,6	93,4	95,8	93,4	94,2	94,3	94,5	95,5	94,8	- percentage arrived at the latest 10 minutes after scheduled time, CPM(10)
10 - härav ankomna högst 15 minuter efter tidtabell	36 677	34 045	35 646	28 289	28 157	27 816	28 843	32 724	34 504	35 873	34 507	35 345	392 426	- of which arrived at the latest 15 minutes after scheduled time
11 - andel ankomna högst 15 minuter efter tidtabell, STM(15), procent	97,0	95,7	96,3	96,3	96,5	94,8	97,0	94,9	95,6	95,9	95,8	96,6	96,0	- percentage arrived at the latest 15 minutes after scheduled time, CPM(15)
12 - härav ankomna högst 30 minuter efter tidtabell	37 060	34 536	36 060	28 533	28 452	28 270	29 153	33 265	35 014	36 498	35 003	35 785	397 629	- of which arrived at the latest 30 minutes after scheduled time
13 - andel ankomna högst 30 minuter efter tidtabell, STM(30), procent	98,1	97,1	97,4	97,1	97,5	96,3	98,0	96,5	97,0	97,6	97,2	97,8	97,3	- percentage arrived at the latest 30 minutes after scheduled time, CPM(30)
14 - härav ankomna högst 45 minuter efter tidtabell	37 182	34 660	36 167	28 604	28 522	28 395	29 225	33 406	35 167	36 643	35 154	35 898	399 023	- of which arrived at the latest 45 minutes after scheduled time
15 - andel ankomna högst 45 minuter efter tidtabell, STM(45), procent	98,4	97,4	97,7	97,3	97,8	96,7	98,2	96,9	97,4	98,0	97,6	98,1	97,7	- percentage arrived at the latest 45 minutes after scheduled time, CPM(45)
16 - härav ankomna högst 60 minuter efter tidtabell	37 223	34 709	36 213	28 641	28 563	28 456	29 274	33 457	35 226	36 714	35 220	35 960	399 656	- of which arrived at the latest 60 minutes after scheduled time
17 - andel ankomna högst 60 minuter efter tidtabell, STM(60), procent	98,5	97,6	97,8	97,5	97,9	96,9	98,4	97,1	97,6	98,2	97,8	98,3	97,8	- percentage arrived at the latest 60 minutes after scheduled time, CPM(60)
18 - härav framförda tåg	37 270	34 781	36 287	28 687	28 618	28 528	29 306	33 564	35 293	36 827	35 288	36 026	400 475	- of which arrived
19 - andel framförda tåg, procent	98,6	97,8	98,0	97,6	98,1	97,2	98,5	97,4	97,8	98,5	97,9	98,5	98,0	- percentage arrived
20 Total försening, timmar	1 391	1 716	1 572	1 280	1 149	1 639	1 040	1 916	1 821	1 789	1 768	1 462	18 543	Total delay, hours
21 - Genomsnittlig försening för samtliga tåg, minuter	2	3	3	3	2	3	2	3	3	3	3	2	3	- Average delay – all trains, minutes
22 - Genomsnittlig försening av försenade tåg, minuter	7	9	9	10	9	11	9	11	9	8	9	8	9	- Average delay – delayed trains, minutes
23 - Genomsnittlig försening av tåg som är mer än 5 minuter försenade, minuter	24	28	29	32	30	30	26	29	27	23	27	26	28	- Average delay – trains delayed more than 5 minutes, minutes

Anm: Sekunder registreras inte vid tidsavläsningen av tågankomster vilket exempelvis medför att förseningar mellan 5.00–5.59 minuter registreras som 5 minuter.
 Note: Seconds are not recorded when the time for train arrivals are registered. It implies e.g. that delays between 5.00–5.59 minutes all are recorded as 5 minutes.

¹ STM visar andelen planerade tåg dagen innan avgång som ankommit i tid. Därmed sammanvägs tågens punktlighet (andel tåg i tid) med tågens regularitet (andel tåg som framförts) till ett tillförlitlighetsmått. Tåg räknas vara i tid om de ankommit enligt tidtabell eller inom olika tidsintervall. Tidsintervallen synliggörs inom parentes efter STM. Exempelvis innebär STM(5) att tåg som ankommit högst 5 minuter efter tidtabell räknas vara i tid.

Combined performance measure (CPM) is the percentage of trains which arrived on time or within a defined time margin. It combines both punctuality and reliability figures. When a time margin is applied, it gets highlighted in the brackets right next to CPM. E.g. CPM(5) means that trains can get up to 5 minutes delayed and still be counted as if they were on time.



Tabell P9: Antal planerade och framförda persontåg till slutstation fördelat på månad – långdistanståg
Table P9: Number of scheduled and arrived passenger trains at the terminating station by month – long-distance trains

Tåg till slutstation	2020													Trains to terminating station
	Jan	Feb	Mar	Apr	Maj	Jun	Jul	Aug	Sep	Okt	Nov	Dec	Totalt	
1 Enligt fastställd årlig tågplan	6 954	6 516	7 170	7 018	7 379	7 046	6 826	7 237	7 359	7 435	7 284	7 503	85 727	Scheduled in annual working timetable
2 Justeringar av fastställd årlig tågplan	-132	-125	-1 440	-4 744	-5 129	-4 260	-3 451	-3 362	-3 279	-3 225	-2 636	-2 590	-34 373	Amendments to the annual working timetable
3 - härav anordnade tåg	54	72	101	268	112	161	816	293	253	363	681	352	3 526	- of which supplemented trains
4 - härav inställda tåg	-186	-197	-1 541	-5 012	-5 241	-4 421	-4 267	-3 655	-3 532	-3 588	-3 317	-2 942	-37 899	- of which cancelled trains
5 Tågplan dagen innan planerat avgångsdatum	6 822	6 391	5 730	2 274	2 250	2 786	3 375	3 875	4 080	4 210	4 648	4 913	51 354	Working timetable the day before departure
6 Akuta förändringar av tågplanen	-77	-50	-146	-175	-47	-117	-49	-20	-26	-29	-31	-51	-818	Late amendments to the working timetable
7 - härav anordnade tåg	20	22	34	15	15	22	13	31	16	14	23	18	243	- of which supplemented trains
8 - härav inställda tåg	-97	-72	-180	-190	-62	-139	-62	-51	-42	-43	-54	-69	-1 061	- of which cancelled trains
9 Framförda tåg	6 745	6 341	5 584	2 099	2 203	2 669	3 326	3 855	4 054	4 181	4 617	4 862	50 536	Arrivals



Tabell P10: Sammanvägt tillförlitlighetsmått (STM)¹ samt förseningstid för persontåg vid slutstation fördelat på månad – långdistanståg
Table P10: Combined performance measure (CPM)¹ and delays for passenger trains at the terminating station by month – long-distance trains

Antal tåg till slutstation / STM (procent) / Försening (timmar, minuter)	2020													Trains to terminating station / CPM (percent) / Delays (hours, minutes)
	Jan	Feb	Mar	Apr	Maj	Jun	Jul	Aug	Sep	Okt	Nov	Dec	Totalt	
1 Tågplan dagen innan planerat avgångsdatum	6 822	6 391	5 730	2 274	2 250	2 786	3 375	3 875	4 080	4 210	4 648	4 913	51 354	Working timetable the day before departure
2 - härav ankomna enligt tidtabell	4 870	4 481	4 138	1 640	1 582	1 817	2 529	2 507	2 498	2 636	2 894	3 449	35 041	- of which arrived as scheduled
3 - andel ankomna enligt tidtabell, STM(0), procent	71,4	70,1	72,2	72,1	70,3	65,2	74,9	64,7	61,2	62,6	62,3	70,2	68,2	- percentage arrived as scheduled, CPM(0)
4 - härav ankomna högst 2 minuter efter tidtabell	5 623	5 160	4 693	1 800	1 766	2 065	2 830	3 025	3 159	3 259	3 604	4 001	40 985	- of which arrived at the latest 2 minutes after scheduled time
5 - andel ankomna högst 2 minuter efter tidtabell, STM(2), procent	82,4	80,7	81,9	79,2	78,5	74,1	83,9	78,1	77,4	77,4	77,5	81,4	79,8	- percentage arrived at the latest 2 minutes after scheduled time, CPM(2)
6 - härav ankomna högst 5 minuter efter tidtabell	6 064	5 574	4 994	1 921	1 913	2 220	3 005	3 328	3 515	3 623	4 007	4 337	44 501	- of which arrived at the latest 5 minutes after scheduled time
7 - andel ankomna högst 5 minuter efter tidtabell, STM(5), procent	88,9	87,2	87,2	84,5	85,0	79,7	89,0	85,9	86,2	86,1	86,2	88,3	86,7	- percentage arrived at the latest 5 minutes after scheduled time, CPM(5)
8 - härav ankomna högst 10 minuter efter tidtabell	6 288	5 804	5 180	2 008	2 030	2 362	3 119	3 490	3 706	3 827	4 255	4 520	46 589	- of which arrived at the latest 10 minutes after scheduled time
9 - andel ankomna högst 10 minuter efter tidtabell, STM(10), procent	92,2	90,8	90,4	88,3	90,2	84,8	92,4	90,1	90,8	90,9	91,5	92,0	90,7	- percentage arrived at the latest 10 minutes after scheduled time, CPM(10)
10 - härav ankomna högst 15 minuter efter tidtabell	6 420	5 922	5 286	2 027	2 081	2 437	3 176	3 596	3 801	3 923	4 348	4 611	47 628	- of which arrived at the latest 15 minutes after scheduled time
11 - andel ankomna högst 15 minuter efter tidtabell, STM(15), procent	94,1	92,7	92,3	89,1	92,5	87,5	94,1	92,8	93,2	93,2	93,5	93,9	92,7	- percentage arrived at the latest 15 minutes after scheduled time, CPM(15)
12 - härav ankomna högst 30 minuter efter tidtabell	6 589	6 104	5 433	2 057	2 139	2 528	3 238	3 719	3 918	4 065	4 466	4 776	49 032	- of which arrived at the latest 30 minutes after scheduled time
13 - andel ankomna högst 30 minuter efter tidtabell, STM(30), procent	96,6	95,5	94,8	90,5	95,1	90,7	95,9	96,0	96,0	96,6	96,1	97,2	95,5	- percentage arrived at the latest 30 minutes after scheduled time, CPM(30)
14 - härav ankomna högst 45 minuter efter tidtabell	6 654	6 183	5 486	2 070	2 161	2 580	3 266	3 765	3 958	4 103	4 522	4 812	49 560	- of which arrived at the latest 45 minutes after scheduled time
15 - andel ankomna högst 45 minuter efter tidtabell, STM(45), procent	97,5	96,7	95,7	91,0	96,0	92,6	96,8	97,2	97,0	97,5	97,3	97,9	96,5	- percentage arrived at the latest 45 minutes after scheduled time, CPM(45)
16 - härav ankomna högst 60 minuter efter tidtabell	6 686	6 228	5 525	2 077	2 169	2 605	3 283	3 787	3 991	4 132	4 555	4 830	49 868	- of which arrived at the latest 60 minutes after scheduled time
17 - andel ankomna högst 60 minuter efter tidtabell, STM(60), procent	98,0	97,4	96,4	91,3	96,4	93,5	97,3	97,7	97,8	98,1	98,0	98,3	97,1	- percentage arrived at the latest 60 minutes after scheduled time, CPM(60)
18 - härav framförda tåg	6 745	6 341	5 584	2 099	2 203	2 669	3 326	3 855	4 054	4 181	4 617	4 862	50 536	- of which arrived
19 - andel framförda tåg, procent	98,9	99,2	97,5	92,3	97,9	95,8	98,5	99,5	99,4	99,3	99,3	99,0	98,4	- percentage arrived
20 Total försening, timmar	469	567	538	380	224	454	285	357	343	318	368	319	4 622	Total delay, hours
21 - Genomsnittlig försening för samtliga tåg, minuter	4	5	6	10	6	10	5	6	5	5	5	4	6	- Average delay – all trains, minutes
22 - Genomsnittlig försening av försenade tåg, minuter	14	18	20	36	20	28	20	16	13	12	13	13	19	- Average delay – delayed trains, minutes
23 - Genomsnittlig försening av tåg som är mer än 5 minuter försenade, minuter	34	38	41	62	37	46	43	36	32	29	31	29	40	- Average delay – trains delayed more than 5 minutes, minutes

Anm: Sekunder registreras inte vid tidsavläsningen av tågankomster vilket exempelvis medför att förseningar mellan 5.00–5.59 minuter registreras som 5 minuter.
 Note: Seconds are not recorded when the time for train arrivals are registered. It implies e.g. that delays between 5.00–5.59 minutes all are recorded as 5 minutes.

¹ STM visar andelen planerade tåg dagen innan avgång som ankommit i tid. Därmed sammanvägs tågens punktlighet (andel tåg i tid) med tågens regularitet (andel tåg som framförts) till ett tillförlitlighetsmått. Tåg räknas vara i tid om de ankommit enligt tidtabell eller inom olika tidsintervall. Tidsintervallen synliggörs inom parentes efter STM. Exempelvis innebär STM(5) att tåg som ankommit högst 5 minuter efter tidtabell räknas vara i tid.

Combined performance measure (CPM) is the percentage of trains which arrived on time or within a defined time margin. It combines both punctuality and reliability figures. When a time margin is applied, it gets highlighted in the brackets right next to CPM. E.g. CPM(5) means that trains can get up to 5 minutes delayed and still be counted as if they were on time.



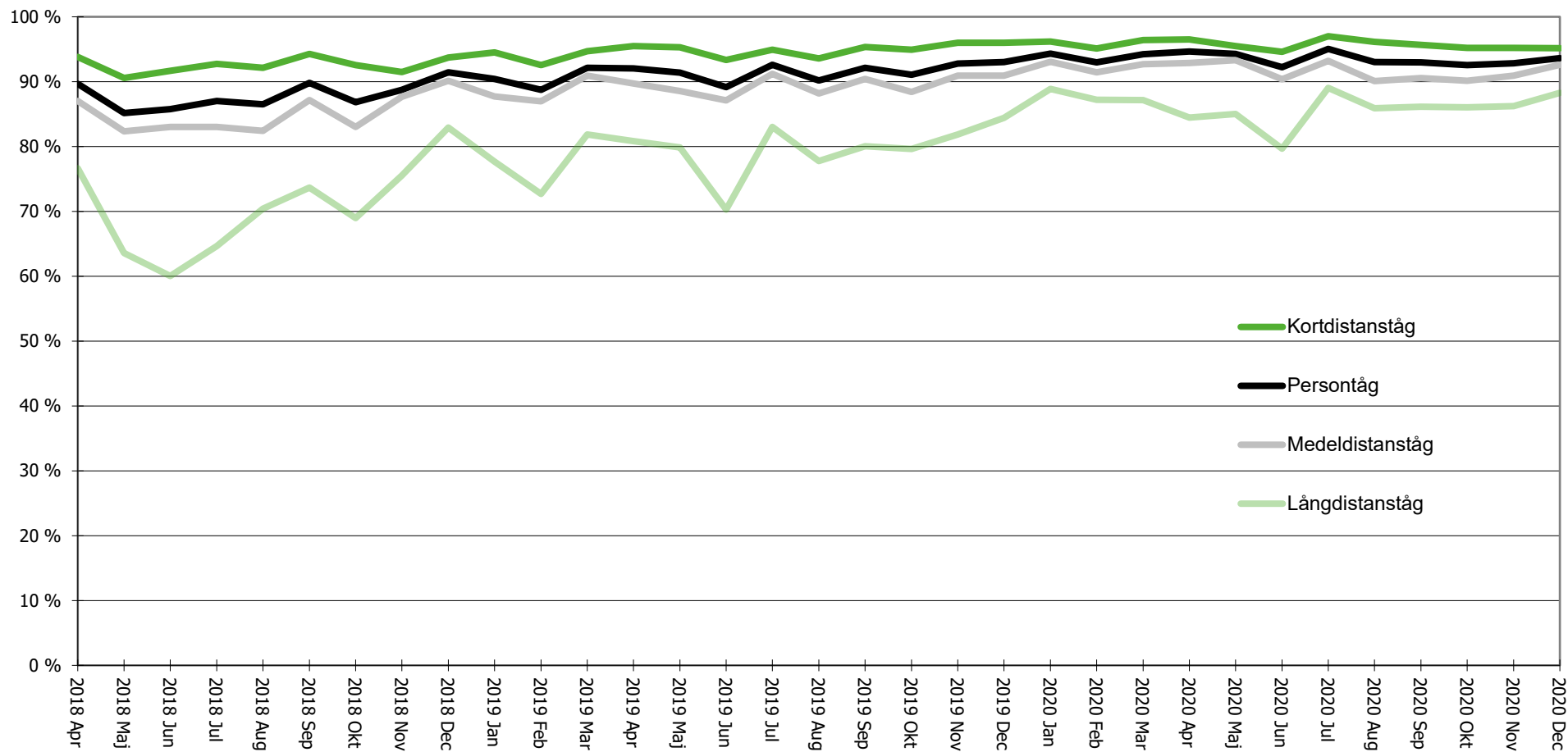
Tabell P11: Historisk tabell, antal framförda persontåg samt punktlighet vid slutstation fördelat på månad – samtliga tåg
Table P11: Historical overview, number of arrived passenger trains and punctuality at terminating station by month – all trains

		Punktlighet för framförda tåg			
År	Månad	Framförda tåg	Ankomna högst 2 minuter efter tidtabell	Ankomna högst 5 minuter efter tidtabell	Ankomna högst 15 minuter efter tidtabell
		antal	procent		
1	2	3	4	5	6
2001 Totalt		701 364	80,5	90,0	96,8
2002 Totalt		717 545	82,8	91,3	97,3
2003 Totalt		731 489	84,5	92,3	97,7
2004 Totalt		722 597	85,4	93,1	98,0
2005 Totalt		716 808	83,4	92,1	97,7
2006 Totalt		728 650	81,2	90,7	97,3
2007 Totalt		755 899	81,8	91,3	97,6
2008 Totalt		779 977	82,1	91,6	97,7
2009 Totalt		780 981	84,0	92,3	97,6
2010 Totalt		780 556	77,3	87,1	95,1
2011 Totalt		790 909	78,4	88,5	96,2
2012 Totalt		770 932	82,1	91,0	96,9
2013 Totalt¹		852 332	82,8	91,2	97,1
2014 Totalt		907 682	82,9	91,3	97,1
2015 Totalt		931 618	82,5	91,2	97,2
2016 Totalt		948 445	82,8	91,4	97,3
2017 Totalt		964 557	83,7	91,8	97,3
2018 Totalt		998 113	80,8	89,6	96,2
2019 Totalt		1 015 892	85,3	92,6	97,5
2020 Totalt		944 799	89,4	94,9	98,5

		Punctuality – train arrivals			
Year	Month	Arrivals	arrived at the latest 2 minutes after scheduled time	arrived at the latest 5 minutes after scheduled time	arrived at the latest 15 minutes after scheduled time
		number	percent		
1	2	3	4	5	6

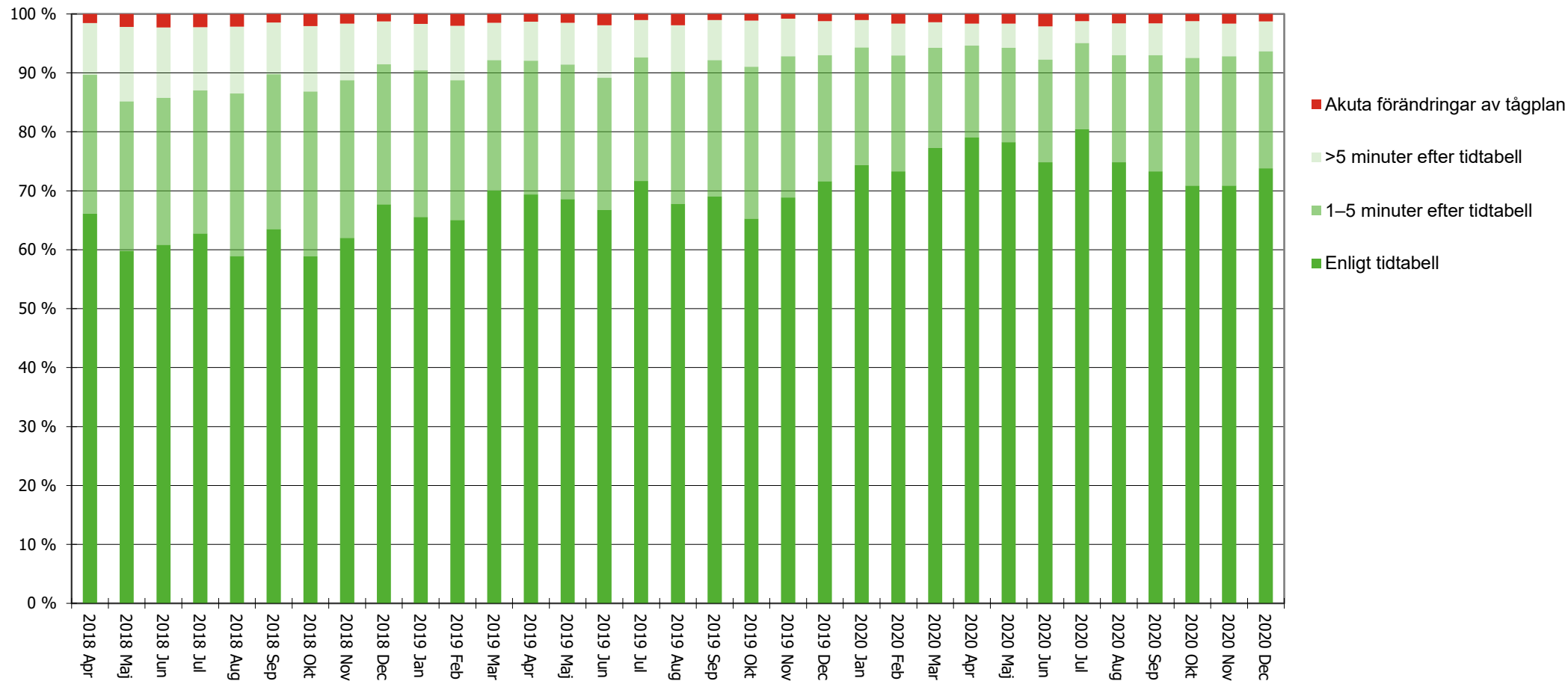
¹ Uppgifter från och med 2013 ingår i Sveriges officiella statistik. Tidigare uppgifter ingår inte i den officiella statistiken eftersom dessa ännu inte är kvalitetssäkrade och dokumenterade. Uppgifterna för samtliga år hämtas från Trafikverkets uppföljningssystem för tågtrafik.

The data source for all time periods in the table is the Swedish Transport Administration database for train traffic monitoring. From 2013 the statistics have undergone quality checks and are a part of the Official Statistics of Sweden.



Figur 1: STM(5), andel av de planerade persontågen som anlänt slutstation högst 5 minuter efter tidtabell, per månad. Persontåg (totalt) samt uppdelat på kort-, medel- och långdistanståg

Figure 1: CPM(5), percentage of passenger trains which arrived at the latest 5 minutes after scheduled time at terminating station by month – passenger trains (total) and divided into short-, medium- and long-distance trains



Figur 2: Uppföljning av tågplan vid slutstation dagen innan planerat avgångsdatum, tåg inom olika tidsmarginaler samt akuta förändringar fördelat på månad – persontåg
Figure 2: Evaluation of the working timetable at terminating station the day before departure, trains on time and late amendments by month – passenger trains