



Punktlighet på järnväg 2018 kvartal 4

Train performance 2018 quarter 4

Publiceringsdatum: 2019-01-22

Kontaktpersoner:

Henrik Petterson
tel: 010-414 42 18, e-post: henrik.petterson@trafa.se

Producent:

Trafikverket

Kvartalsuppgifter distribueras: under april för första kvartalet
under juli för andra kvartalet
under oktober för tredje kvartalet
under januari för fjärde kvartalet

Kvartalsuppgifter revideras:

under juli för första kvartalet
under oktober för första och andra kvartalet
under januari nästkommande år för första, andra och tredje kvartalet
under april nästkommande år för alla fyra kvartal

Preliminära uppgifter för samtliga fyra kvartal fastställs till slutlig statistik vid samma tidpunkt som årsstatistiken fastställs.

Årsstatistiken fastställs: under mars nästkommande år

Innehåll/Contents

[Fakta om statistiken \(1\)](#)

[Fakta om statistiken \(2\)](#)

[Övergripande definitioner](#)

[Tabelldefinitioner](#)

[Kommentarer till resultatet](#)

[Tabell P0: Sammanfattningstabell, Sammanvägt tillförlitlighetsmått \(STM\) samt genomsnittlig försening – slutstation](#)

[Table P0: Summary table, combined performance measure \(CPM\) and lateness – terminating station](#)

[Tabell P1: Antal planerade och framförda persontåg till slutstation fördelat på kvartal – samtliga tåg](#)

[Table P1: Number of scheduled and arrived passenger trains at the terminating station by quarter – all trains](#)

[Tabell P2: Sammanvägt tillförlitlighetsmått \(STM\) samt förseningstid för persontåg vid slutstation fördelat på kvartal – samtliga tåg](#)

[Table P2: Combined performance measure \(CPM\) and lateness for passenger trains at the terminating station by quarter – all trains](#)

[Tabell P3: Antal planerade och framförda persontåg till slutstation fördelat på månad – samtliga tåg](#)

[Table P3: Number of scheduled and arrived passenger trains at the terminating station by month – all trains](#)

[Tabell P4: Sammanvägt tillförlitlighetsmått \(STM\) samt förseningstid för persontåg vid slutstation fördelat på månad – samtliga tåg](#)

[Table P4: Combined performance measure \(CPM\) and lateness for passenger trains at the terminating station by month – all trains](#)

[Tabell P5: Antal planerade och framförda persontåg till slutstation fördelat på månad – kortdistanståg](#)

[Table P5: Number of scheduled and arrived passenger trains at the terminating station by month – short-distance trains](#)

[Tabell P6: Sammanvägt tillförlitlighetsmått \(STM\) samt förseningstid för persontåg vid slutstation fördelat på månad – kortdistanståg](#)

[Table P6: Combined performance measure \(CPM\) and lateness for passenger trains at the terminating station by month – short-distance trains](#)

[Tabell P7: Antal planerade och framförda persontåg till slutstation fördelat på månad – medeldistanståg](#)

[Table P7: Number of scheduled and arrived passenger trains at the terminating station by month – medium-distance trains](#)

[Tabell P8: Sammanvägt tillförlitlighetsmått \(STM\) samt förseningstid för persontåg vid slutstation fördelat på månad – medeldistanståg](#)

[Table P8: Combined performance measure \(CPM\) and lateness for passenger trains at the terminating station by month – medium-distance trains](#)

[Tabell P9: Antal planerade och framförda persontåg till slutstation fördelat på månad – långdistanståg](#)

[Table P9: Number of scheduled and arrived passenger trains at the terminating station by month – long-distance trains](#)

[Tabell P10: Sammanvägt tillförlitlighetsmått \(STM\) samt förseningstid för persontåg vid slutstation fördelat på månad – långdistanståg](#)

[Table P10: Combined performance measure \(CPM\) and lateness for passenger trains at the terminating station by month – long-distance trains](#)

[Tabell P11: Historisk tabell, antal framförda persontåg samt punktlighet vid slutstation fördelat på månad – samtliga tåg](#)

[Table P11: Historical overview, number of arrived passenger trains and punctuality at terminating station by month – all trains](#)

[Figur 1: STM\(5\), andelen persontåg till slutstation högst 5 minuter efter tidtabell fördelat på månad – Persontåg \(totalt\) samt uppdelat på kort-, medel- och långdistanståg](#)

[Figure 1: CPM\(5\), percentage of passenger trains which arrived at the latest 5 minutes after scheduled time at terminating station by month – Passenger trains \(total\) and divided into short-, medium- and long-distance trains](#)

[Figur 2: Uppföljning av tågplan vid slutstation dagen innan planerat avgångsdatum, tåg i tid samt akuta förändringar fördelat på månad – persontåg](#)

[Figure 2: Evaluation of the working timetable at terminating station the day before departure, trains on time and late amendments by month – passenger trains](#)

Fakta om statistiken

Statistikens innehåll

Kvartalsrapporten *Punktlighet på järnväg* syftar till att visa en aktuell men preliminär bild över utvecklingen av tillförlitligheten i persontransporterna på järnväg i Sverige. Rapporten omfattar månadsvärden som också summeras till kvartal och helår.

Kvartalsstatistiken är preliminär, vilket innebär att uppgifterna från tidigare publiceringar revideras vid behov när en ny kvartalsrapport publiceras. I samband med att årsstatistiken fastställs, revideras även efterföljande kvartalsrapport så att kvartals- och årsuppgifter är samstämmiga. Alla användare rekommenderas att alltid hämta statistik från den senast utgivna kvartals- eller årsrapporten, även för tidigare perioder.

De viktigaste storheterna som skattas är sammanvägt tillförlitlighetsmått (STM), förseningstid och antal tåg till slutstation. Uppgifter redovisas för alla persontåg, för års- och månadsvärden redovisas även tre undergrupper: kort-, medel- och långdistanståg. Statistiken redovisar förhållandet vid tågens slutstationer.

STM avser att redovisa hur avvikelser från tidtabellen påverkar passagerarna. Utgångspunkten är att när en passagerare, utifrån den gällande tidtabellen, valt att köpa en resa så upplevs avvikelser från tidtabellen som en negativ förändring som passageraren har svårt att påverka. Förändringen kan omfatta såväl inställda som försenade tåg. Förändringar som sker innan klockan 0.00 dagen innan planerat avgångsdatum beaktas inte i STM eftersom det antas vara rimligt att passageraren i dessa fall kan planera om sin resa. Förändringar som sker efter klockan 0.00 dagen innan planerat avgångsdatum beaktas i statistiken eftersom det i sådana fall antas att passageraren inte har möjlighet, eller har svårigheter, att planera om sin resa.

Statistiken omfattar persontåg på svenska järnvägsanläggningar, utom tåg på Saltsjöbanan och Roslagsbanan. Med persontåg avses tåg som är avsett för transport av passagerare. Andra tåg där uppgiften inte varit att transportera passagerare, till exempel museitrafik utan betydelse för transportsystemet och tjänstetågstrafik (tågtransporter till persontågens startstation respektive från persontågens slutstation) ingår således inte.

Undersökningen är en totalundersökning och underlaget hämtas från Trafikverkets uppföljningssystem för tågtrafik. Känsliga uppgifter redovisas i aggregerad form så att enskilda företag, eller deras verksamhet, inte kan identifieras.

Statistikens tillförlitlighet

Tillförlitligheten anses vara tillräcklig för att uppfylla statistikens syfte. I underlaget förekommer dock viss osäkerhet kring ramtäckning, mätning och bortfall.

God täckning föreligger mellan ram- och målpopulation. Risken för undertäckning är försumbar. Övertäckning kan förekomma, i vissa fall kan tåg räknas flera gånger. I de fall där dubbelräkningar har identifierats har dessa avräknats från uppgifterna. Övertäckningens omfattning är inte kvantifierbar i absoluta tal men uppskattas att påverka STM med maximalt 0,2 procentenheter. I undantagsfall kan även tåg avsedda för museitrafik och godstrafik förekomma felaktigt som persontåg.

Tidsregistreringar av tåg till station sker automatiskt genom mätpunkter i spåren. På vissa mindre stationer kan manuell tidsregistrering förekomma. Mätpunkterna är belägna på olika platser beroende på stationernas utformning och egenskaper. För att inte behöva mätutrustning vid alla plattformar på en station utförs avläsningen vid infart till station. Tidsregistrering till plattformar erhålls genom schabloniserade påslag på den registrerade tiden vid mätpunkterna. Osäkerhet kan uppstå genom det schabloniserade tidspåslaget men dess påverkan på STM bedöms som försumbar. Insamling och registrering av uppgifter sker kontinuerligt i Trafikverkets uppföljningssystem.

Avrundningsmetoden som används vid tidsregistreringar är trunkering. Trunkering innebär att sekunderna avlägsnas från den registrerade tiden. Exempelvis avrundas 5 min och 59 sekunder till 5 minuter. Avrundningsmetoden för tidsregistreringar kan påverka statistiken och bör beaktas vid jämförelse med annan punktlighetsstatistik.

Det finns inget känt objektbortfall som påverkar publicerad statistik. Partiellt bortfall förekommer i tidsregistreringar för ankomsttider samt för variabeln tågsort. Bortfallet har skattats som proportionellt bortfall, vilket betyder att bortfallet antas fördela sig på samma sätt som de observerade variabelvärdena. På grund av avrundningar av skattade värden kan skillnader uppstå i första decimalen för måttet STM. Skillnaden uppgår maximalt till $\pm 0,1$ procentenheter för redovisade tal.

Statistikunderlaget kvalitetskontrolleras kontinuerligt och under arbetets gång. De uttagsfrågor som används vid uttag av grunddata ur Trafikverkets uppföljningssystem har granskats och kvalitetssäkrats.

Fakta om statistiken

Statistikens aktualitet

Statistiken publiceras kvartalsvis och framställningstiden är knappt en månad efter utgången av varje kvartal. Fastställd statistik publiceras i årsrapporten *Punktlighet på järnväg*. Årsrapporten omfattar, förutom helårs- och månadsvärden, även fördelningar på veckodag, timme samt ankomstlän. Framställningstiden för årsrapporten är 2,5 månader efter årets slut.

Statistikens jämförbarhet och sammanvändbarhet

I denna rapport redovisas uppgifter som Sveriges officiella statistik om punktlighet på järnväg för åren 2013 och framåt. Tidsserier om punktligheten för framförda tåg för åren 2001–2012 förekommer i den historiska tabellen men ingår inte i den officiella statistiken. Materialet är framställt enligt samma principer för alla rapporterade år.

Sammanvägt tillförlitlighetsmått (STM) och punktlighet för framförda tåg beräknas på olika sätt vilket påverkar jämförbarheten mellan måtten. Skillnaden består i att STM är ett sammanvägt mått som beaktar både försenade och inställda tåg medan punktlighet för framförda tåg enbart beaktar försenade tåg.

Statistiken omfattar inte tåg på Saltsjöbanan och Roslagsbanan vilket påverkar sammanvändbarheten med övrig officiell statistik inom bantrafik.

Tillgänglighet och tydlighet

Statistiken publiceras på Trafikanalys webbplats www.trafa.se. Dokumentationen av undersökningen består av denna fakta om statistiken och definitioner, samt en separat *Kvalitetsdeklaration* som publiceras på samma plats som rapporten och uppdateras vid publiceringstillfället.

Tillgång till statistiken och presentation

Statistiken publiceras i filformatet Excel för att tillfredsställa användarnas behov av att göra egna bearbetningar. Samtidigt publiceras även en rapport i pdf-format, med samma namn som Excel-filen. Det finns mer statistik i Excelversionen än i pdf-versionen. Skillnaden består i att längre tidsserier, som inte ryms på en sida i pdf, återges i Excelversionen i grupperade rader eller kolumner. Dessa år kan visas eller döljas av användaren själv, men när rapporten publiceras är dessa rader och kolumner dolda. Raderna och kolumnerna som grupperats indikeras i Excel med ett plus- eller minustecken vid de berörda raderna eller kolumnerna.

Statistiken publicerades som Sveriges officiella statistik för första gången i oktober 2015 gällande tredje kvartalet samma år. Ingen motsvarande publikation har tidigare förekommit. All tidigare publicerad data repeteras varje år med alla revideringar och korrigeringar. Alla användare rekommenderas att alltid hämta sin information från den senast utgivna kvartalsrapporten, även för tidigare perioder. Den som vidarebehandlar statistiken bör ge akt på ändrade uppgifter, som markeras med en fotnot första gången de uppträder. Upptäckta fel i äldre publikationer rättas i den mest aktuella publikationen. Gamla publikationer rättas i regel inte.

Allmänna uppgifter

Trafikanalys är statistikansvarig myndighet för den officiella statistiken inom transport- och kommunikationssektorn. Trafikverket producerar denna statistik på uppdrag av Trafikanalys.

Uppgiftsskyldighet föreligger för statliga myndigheter enligt 6 § i förordningen (2001:100) om den officiella statistiken.

Uppgifter som insamlas till undersökningen hanteras i enlighet med Offentlighets- och sekretesslagen.

Frågor rörande undersökningen kan ställas till Henrik Petterson på Trafikanalys (010-414 42 18, henrik.petterson@trafa.se).

Definitioner

Övergripande definitioner

<i>Tågplan</i>	Tidtabell för tågtrafiken samt tidplan för banarbeten. <i>I september varje år fastställer Trafikverket den årliga tågplanen för kommande tågplanepperiod. En tågplanepperiod startar klockan 0.00 andra söndagen i december och gäller till nästa period inleds.</i>
<i>Justeringar av tågplan</i> <i>Akuta förändringar av tågplan</i>	Med justeringar av tågplanen avses tåg som anordnas eller ställs in före klockan 0.00 dagen före planerat avgångsdatum. Med akuta förändringar av tågplanen avses tåg som anordnas eller ställs in efter klockan 0.00 dagen innan planerat avgångsdatum.
<i>Persontåg</i>	Tåg som är avsett för transport av resenärer. <i>Endast persontåg på statliga järnvägsanläggningar, Inlandsbanan, Arlandabanan samt svenska delen av Öresundsbron omfattas. Statistiken omfattar inte Saltsjöbanan och Roslagsbanan.</i>
<i>Tågsort</i>	Persontåg delas in i tre tågsorter: kort-, medel- och långdistanståg. Klassningen av tågsort bestäms av respektive tågoperatör i samråd med Trafikverket och avser att avspegla såväl tågets transportuppgift som tekniska egenskaper.
<i>Kortdistanståg</i> <i>Medeldistanståg</i> <i>Långdistanståg</i>	Persontåg som avser att transportera resenärer lokalt. Tågen annonseras vanligtvis som flyg- eller pendeltåg. Persontåg som avser att transportera resenärer regionalt. Tågen annonseras vanligtvis som regionaltåg. Persontåg som avser att transportera resenärer interregionalt. Tågen annonseras vanligtvis som fjärr-, natt- eller snabbtåg.
<i>Slutstation</i>	Sista platsen där persontåget har uppehåll för avstigande resenärer eller där persontåget passerar riksgräns.
<i>Försening</i>	Tidsskillnad mellan tågets faktiska och planerade ankomsttid till station enligt tidtabell. <i>Tåg som ankommit före tidtabell eller på utsatt tid räknas som ankomna enligt tidtabell. Sekunder registreras inte vid tidsavläsning av tågankomster vilket medför att tåg kan vara upp till och med 59 sekunder försenade och fortsatt räknas som ankomna enligt tidtabell. Detta medför även exempelvis att förseningar mellan 5.00–5.59 minuter registreras som 5.00 minuter. Inställda kort-, medel- och långdistanståg räknas i statistiken som 30, 60 respektive 90 minuter försenade.</i>
<i>Anordnade tåg</i>	Tåg som planeras att framföras men som inte ingick i den fastställda årliga tågplanen. <i>Anordnade tåg utnyttjar restkapacitet i den fastställda årliga tågplanen. Ett anordnat tåg kan antingen vara en justering eller en akut förändring av tågplanen.</i>
<i>Inställda tåg</i>	Tåg som var planerade att framföras enligt tågplan men som inte framförts, räknas som inställda. <i>Ett tåg kan framföras en del av sin planerade sträcka. För den del som tåget inte framförs enligt tågplan räknas tåget som inställt. Ett inställt tåg kan antingen vara en justering eller en akut förändring av tågplanen.</i>
<i>Sammanvägt tillförlitlighetsmått (STM)</i>	Tillförlitlighetsmått som redovisar andelen planerade tåg, dagen innan avgång, som ankommit till station enligt tidtabell samt inom olika tidsintervall. <i>STM visar andelen planerade tåg dagen innan avgång som ankommit i tid. Därmed sammanvägs tågens punktlighet (andel tåg i tid) med tågens regularitet (andel tåg som framförts) till ett tillförlitlighetsmått. Tåg räknas vara i tid om de ankommit enligt tidtabell eller inom olika tidsintervall. Tidsintervallen synliggörs inom parentes efter STM. Exempelvis innebär STM(5) att tåg som ankommit högst 5 minuter efter tidtabell räknas vara i tid.</i> <i>Akuta förändringar av tågplan, som är differensen mellan anordnade och inställda tåg, betraktas på samma sätt som försenade tåg (genom regulariteten).</i>
<i>Dag, månad, kvartal och år</i>	Avser kalenderdag, kalendermånad, kalenderkvartal och kalenderår.
Teckenförklaring	
..	Uppgift ej tillgänglig eller alltför osäker för att anges
.	Uppgifter kan ej förekomma
–	Lika med noll (inget finns att redovisa)
0	Större än 0 och mindre än 0,5 av enheten
k	Korrigerade uppgifter
r	Reviderade uppgifter
o	Omräknade uppgifter
<u>xxx</u>	Betydande avbrott i jämförbarheten i en tidsserie markeras med en horisontell eller vertikal linje

Definitioner

Tabelldefinitioner

Definitionerna i denna del av rapporten beskriver vad tabellernas rader alternativt kolumner innefattar. Termer som redan har definierats under *övergripande definitioner* används utan att förtydligas igen.

Tabell P0: Sammanfattningstabell, Sammanvägt tillförlitlighetsmått (STM) samt genomsnittlig försening till slutstation

Kolumn 3–6: Anger STM(5) i procent vid slutstation för persontåg.

Mättet redovisas totalt samt uppdelat på kort-, medel- och långdistanståg.

Kolumn 7–10: Anger genomsnittligt antal förseningsminuter för persontåg med försening större än STM(5).

Mättet redovisas totalt samt uppdelat på kort-, medel- och långdistanståg.

Tabell P1: Antal planerade och framförda persontåg till slutstation fördelat på kvartal – samtliga tåg

Rad 1: Anger antalet tåg som var inplanerade att framföras enligt fastställd årlig tågplan.

Rad 2: Anger de justeringar av fastställd årlig tågplan som skedde före klockan 0.00 dagen innan planerat avgångsdatum (rad 3 plus rad 4).

Rad 3: Anger antalet tåg som anordnats före klockan 0.00 dagen innan planerat avgångsdatum.

Rad 4: Anger antalet tåg som ställts in före klockan 0.00 dagen innan planerat avgångsdatum.

Rad 5: Anger antalet tåg som var planerade att framföras klockan 0.00 dagen innan planerat avgångsdatum (rad 1 plus rad 2).

Rad 6: Anger akuta förändringar av tågplanen som skedde efter klockan 0.00 dagen innan planerat avgångsdatum (rad 7 plus rad 8).

Rad 7: Anger antalet tåg som anordnats efter klockan 0.00 dagen innan planerat avgångsdatum.

Rad 8: Anger antalet tåg som ställts in efter klockan 0.00 dagen innan planerat avgångsdatum.

Rad 9: Anger antalet tåg som ankommit till slutstation (rad 5 plus rad 6).

Tabell P2: Sammanvägt tillförlitlighetsmått (STM) samt förseningstid för persontåg vid slutstation fördelat på kvartal – samtliga tåg

Rad 1: Anger antalet tåg som var planerade att framföras klockan 0.00 dagen innan planerat avgångsdatum, samma som tabell P1 rad 5.

Rad 2, 4, 6, 8, 10, 12, 14, 16: Anger antalet tåg som ankommit inom 0, 2, 5, 10, 15, 30, 45 respektive 60 minuter efter tidtabell. Noll betyder att tåg ankom före eller enligt tidtabell.

Rad 3, 5, 7, 9, 11, 13, 15, 17: Anger STM, i procent, för tidspåslagen 0, 2, 5, 10, 15, 30, 45 respektive 60 minuter efter tidtabell.

Exempelvis beräknas STM(0) som rad 2 dividerad med rad 1.

Rad 18: Anger antalet tåg som ankommit till station, samma som tabell P1 rad 9.

Rad 19: Anger andelen framförda tåg som ankommit till slutstation i procent (rad 18 dividerat med rad 1).

Rad 20: Anger total förseningstid, i timmar, för samtliga persontåg i rad 1.

Rad 21: Anger genomsnittligt antal förseningsminuter för samtliga persontåg i rad 1.

Rad 22: Anger genomsnittligt antal förseningsminuter för persontåg med en försening större än STM(0).

Rad 23: Anger genomsnittligt antal förseningsminuter för persontåg med försening större än STM(5).

Tabell P3: Antal planerade och framförda persontåg till slutstation fördelat på månad – samtliga tåg

Rad 1–9: Innehåller statistik uppdelad per månad. I övrigt samma definitioner som i tabell P1.

Tabell P4: Sammanvägt tillförlitlighetsmått (STM) samt förseningstid för persontåg vid slutstation fördelat på månad – samtliga tåg

Rad 1–23: Innehåller statistik uppdelad per månad. I övrigt samma definitioner som i tabell P2.

Tabell P5: Antal planerade och framförda persontåg till slutstation fördelat på månad – kortdistanståg

Rad 1–9: Innehåller statistik om kortdistanståg. I övrigt samma definitioner som i tabell P1.

Tabell P6: Sammanvägt tillförlitlighetsmått (STM) samt förseningstid för persontåg vid slutstation fördelat på månad – kortdistanståg

Rad 1–23: Innehåller statistik om kortdistanståg. I övrigt samma definitioner som i tabell P2.

Tabell P7: Antal planerade och framförda persontåg till slutstation fördelat på månad – medeldistanståg

Rad 1–9: Innehåller statistik om medeldistanståg. I övrigt samma definitioner som i tabell P1.

Tabell P8: Sammanvägt tillförlitlighetsmått (STM) samt förseningstid för persontåg vid slutstation fördelat på månad – medeldistanståg

Rad 1–23: Innehåller statistik om medeldistanståg. I övrigt samma definitioner som i tabell P2.

Tabell P9: Antal planerade och framförda persontåg till slutstation fördelat på månad – långdistanståg

Rad 1–9: Innehåller statistik om långdistanståg. I övrigt samma definitioner som i tabell P1.

Tabell P10: Sammanvägt tillförlitlighetsmått (STM) samt förseningstid för persontåg vid slutstation fördelat på månad – långdistanståg

Rad 1–23: Innehåller statistik om långdistanståg. I övrigt samma definitioner som i tabell P2.

Tabell P11: Historisk tabell, antal framförda persontåg samt punktlighet vid slutstation fördelat på månad – samtliga tåg

Kolumn 3: Anger antalet tåg som framförts till slutstation, samma som tabell P1 rad 9 samt tabell P2 rad 18.

Kolumn 4: Anger andelen framförda tåg som ankommit slutstation högst 2 minuter efter tidtabell i procent.

Kolumn 5: Anger andelen framförda tåg som ankommit slutstation högst 5 minuter efter tidtabell i procent.

Kolumn 6: Anger andelen framförda tåg som ankommit slutstation högst 15 minuter efter tidtabell i procent.

Kommentarer till resultatet

Trafikanalys ansvarar för Sveriges officiella statistik inom områdena transporter och kommunikationer. Mot den bakgrunden presenterar Trafikanalys varje kvartal statistik om tågans tillförlitlighet på den svenska järnvägen. Följande rapport redovisar statistik avseende fjärde kvartalet 2018 för persontåg. Persontågen delas också upp i kort-, medel- och långdistanståg för att öka statistikens relevans. Samtliga variabler visar på förhållandet vid tågans slutstationer. I innehållet återfinns uppgifter om hur många tåg som har planerats att framföras, hur många som ställts in, och hur många som framförts till sin slutstation. Även hur omfattande tågans förseningar har varit presenteras. Den centrala variabeln är persontågans sammanvägda tillförlitlighetsmått (STM). STM beskriver hur stor andel av de planerade tågen dagen innan avgång som ankommit i tid. På så sätt sammanvägs tågans punktlighet med tågans regularitet (andelen av de planerade tågen som framförts) till ett tillförlitlighetsmått. Siffran inom parentes efter STM anger hur många minuter efter tidtabell ett tåg kan anlända och fortsatt räknas vara i tid.

Sammanvägd tillförlitlighet vid slutstation, fjärde kvartalet 2018

	STM(5)	Förändring mot 2017*
Alla persontåg	89,0 %	➔ -0,4 procentenheter
– härav kortdistanståg	92,6 %	➔ 0,4 procentenheter
– härav medeldistanståg	86,9 %	⬇ -1,1 procentenheter
– härav långdistanståg	75,8 %	⬇ -3,8 procentenheter

Under fjärde kvartalet 2018 framfördes 98,3 procent av de planerade persontågen (i tidtabellen dagen före avgång) till sin slutstation. Av dessa anlände 90,5 procent högst 5 minuter efter tidtabell. Detta ger ett sammanvägt tillförlitlighetsmått, STM(5), på 89,0 procent. I förhållande till samma period året innan är det 0,4 procentenheter lägre.

Uppdelat på månad hade december kvartalets högsta STM(5) på 91,4 procent, följt av november med 88,7 procent och oktober med 86,9 procent. Jämfört med samma perioder året innan var STM(5) 1,4 procentenheter högre för december, men 2,5 respektive 0,1 procentenheter lägre för oktober respektive november. När 2018 summeras landar STM(5) för helåret på 87,8 procent. Det är en försämring jämfört med siffrorna för helåren 2013–2017 som varit relativt stabila och varierat mellan 90,0 och 90,3 procent.

Generellt har tåg som framförts längre sträckor haft svårare att komma fram i tid. Långdistanstågens STM(5) uppmättes till 75,8 procent under fjärde kvartalet, vilket är betydligt lägre än kortdistanstågens 92,6 procent. Medeldistanstågens STM(5) var 86,9 procent. Tillsammans utgjorde kort- och medeldistanstågen majoriteten av alla tåg som var planerade att avgå (93 procent). I jämförelse med 2017 har utvecklingen av STM(5) förbättrats med 0,4 procentenheter för kortdistanståg, men försämrats med 1,1 procentenheter för medeldistanståg och 3,8 procentenheter för långdistanstågen.

De allra flesta tågen som fanns med i planeringen dagen före avgång framfördes också till sin slutstation. Under fjärde kvartalet 2018 har 98,3 procent framförts, vilket betyder att 1,7 procent av tågen blev inställda med kort varsel. Störst andel framförda tåg återfanns bland långdistanstågen följt av kortdistanstågen 99,5 respektive 98,6 procent. Minst andel framförda tåg återfanns bland medeldistanstågen, 97,9 procent. Dock beaktas inte avvikelser längs tågans färdvägar i dessa siffror.

Utan att räkna med tidsmarginaler, STM(0), ankom 62,8 procent av de planerade tågen före eller på utsatt tidtabellstid. Samma period året innan var motsvarande uppgift 63,9 procent.

* Avser förändring mot fjärde kvartalet 2017. Pilen pekar uppåt om skillnaden är större än 0,5 procentenheter. Pilen pekar nedåt om skillnaden är mindre än -0,5 procentenheter. I övrigt pekar pilen åt höger.

Genomsnittlig försening för planerade tåg till slutstation, fjärde kvartalet 2018

	Minuter	Förändring mot 2017**
Alla persontåg	3	➔ 0 minuter
– härav kortdistanståg	2	➔ 0 minuter
– härav medeldistanståg	4	➔ 0 minuter
– härav långdistanståg	8	⬇ 1 minuter

Under fjärde kvartalet 2018 var tågen som inte ankom enligt tidtabell försenade i knappt 13 100 timmar, vilket var drygt 200 timmar mer än året innan. Utslaget på alla planerade tåg (dagen innan avgång) var de i genomsnitt 3 minuter försenade. Enbart räknat på de tåg som anlant efter tidtabell eller blivit inställda var de i genomsnitt 8 minuter försenade, samma nivå som fjärde kvartalet 2017.

Långdistanståg är inte bara oftare försenade än kort- och medeldistanståg, utan även i tid räknat längre försenade. I genomsnitt var ett långdistanståg 8 minuter sent till slutstation under fjärde kvartalet, jämfört med 2 respektive 4 minuters försening för kort- respektive medeldistanstågen.

** Avser förändring mot fjärde kvartalet 2017. Pilen pekar uppåt om skillnaden är mindre än -1 (förseningarna minskar). Pilen pekar nedåt om skillnaden är större än 1 (förseningarna ökar). I övrigt pekar pilen åt höger.

Tabell P0: Sammanfattningstabell, Sammanvägt tillförlitlighetsmått (STM)¹ samt genomsnittlig försening – slutstation
Table P0: Summary table, combined performance measure (CPM)¹ and lateness – terminating station

År	Månad	STM(5)				Genomsnittlig försening av tåg som var mer än 5 minuter försenade			
		Totalt	Kortdistans	Medeldistans	Långdistans	Totalt	Kortdistans	Medeldistans	Långdistans
		procent				minuter			
1	2	3	4	5	6	7	8	9	10
2013	Totalt	90,0	94,1	87,4	78,2	23	16	24	30
2014	Totalt	90,0	93,4	88,0	77,1	23	16	24	33
2015	Totalt	90,1	93,7	88,2	77,2	22	16	23	31
2016	Totalt	90,1	94,0	87,9	77,5	23	16	24	29
2017	Totalt	90,3	93,4	88,8	78,3	24	17	27	30
2018	Jan	88,0	91,5	86,1	75,8	29	19	32	41
2018	Feb	86,4	92,1	82,2	72,4	31	20	34	44
2018	Mar	88,1	93,4	83,7	76,4	28	17	32	31
2018	Apr	89,7	93,8	87,0	76,6	24	17	26	28
2018	Maj	85,2	90,6	82,4	63,6	26	17	27	37
2018	Jun	85,8	91,7	83,0	59,9	25	17	26	32
2018	Jul	87,0	92,8	83,0	64,6	29	17	32	43
2018	Aug	86,5	92,2	82,4	70,4	25	16	27	37
2018	Sep	89,8	94,3	87,1	73,7	23	17	23	30
2018	Okt	86,9	92,5	83,1	69,0	23	16	25	32
2018	Nov	88,7	91,5	87,7	75,5	21	19	21	25
2018	Dec	91,4	93,7	90,1	82,9	21	15	25	28
2018	Totalt	87,8	92,5	84,8	71,9	26	17	28	34

Year	Month	CPM(5) ¹				Average lateness – trains delayed more than 5 minutes			
		Total	Short-distance trains	Medium-distance trains	Long-distance trains	Total	Short-distance trains	Medium-distance trains	Long-distance trains
		percent				minutes			
1	2	3	4	5	6	7	8	9	10

Anm: Sekunder registreras inte vid tidsavläsningen av tågankomster vilket exempelvis medför att förseningar mellan 5.00–5.59 minuter registreras som 5 minuter. Seconds are not recorded when the time for train arrivals are registered. It implies e.g. that delays between 5.00–5.59 minutes all are recorded as 5 minutes.

¹ STM visar andelen planerade tåg dagen innan avgång som ankommit i tid. Därmed sammanvägs tågens punktlighet (andel tåg i tid) med tågens regularitet (andel tåg som framförts) till ett tillförlitlighetsmått. Tåg räknas vara i tid om de ankommit enligt tidtabell eller inom olika tidsintervall. Tidsintervallen synliggörs inom parentes efter STM. Exempelvis innebär STM(5) att tåg som ankommit högst 5 minuter efter tidtabell räknas vara i tid. *Combined performance measure (CPM) is the percentage of trains which arrived on time or within a defined time margin. It combines both punctuality and reliability figures. When a time margin is applied, it gets highlighted in the brackets right next to CPM. E.g. CPM(5) means that trains can get up to 5 minutes delayed and still be counted as if they were on time.*

Tabell P1: Antal planerade och framförda persontåg till slutstation fördelat på kvartal – samtliga tåg
Table P1: Number of scheduled and arrived passenger trains at the terminating station by quarter – all trains

Tåg till slutstation	2017					2018					Trains to terminating station
	Kvartal 1	Kvartal 2	Kvartal 3	Kvartal 4	Totalt	Kvartal 1	Kvartal 2	Kvartal 3	Kvartal 4	Totalt	
1 Enligt fastställd årlig tågplan	252 885	249 626	244 178	258 394	1 005 083	262 670	260 965	253 632	264 829	1 042 096	Scheduled in annual working timetable
2 Justeringar av fastställd årlig tågplan	-3 301	-5 206	-10 053	-5 462	-24 022	-5 003	-8 419	-6 652	-3 908	-23 982	Amendments to the annual working timetable
3 - härav anordnade tåg	4 446	9 039	9 992	5 876	29 353	3 183	8 925	14 205	9 822	36 135	- of which supplemented trains
4 - härav inställda tåg	-7 747	-14 245	-20 045	-11 338	-53 375	-8 186	-17 344	-20 857	-13 730	-60 117	- of which cancelled trains
5 Tågplan dagen innan planerat avgångsdatum	249 584	244 420	234 125	252 932	981 061	257 667	252 546	246 980	260 921	1 018 114	Working timetable the day before departure
6 Akuta förändringar av tågplanen	-3 629	-4 489	-3 444	-4 942	-16 504	-6 558	-5 079	-4 759	-4 322	-20 718	Late amendments to the working timetable
7 - härav anordnade tåg	919	1 126	904	1 154	4 103	2 004	1 779	1 563	962	6 308	- of which supplemented trains
8 - härav inställda tåg	-4 548	-5 615	-4 348	-6 096	-20 607	-8 562	-6 858	-6 322	-5 284	-27 026	- of which cancelled trains
9 Framförda tåg	245 955	239 931	230 681	247 990	964 557	251 109	247 467	242 221	256 599	997 396	Arrivals



Tabell P2: Sammanvägt tillförlitlighetsmått (STM)¹ samt förseningstid för persontåg vid slutstation fördelat på kvartal – samtliga tåg
Table P2: Combined performance measure (CPM)¹ and lateness for passenger trains at the terminating station by quarter – all trains

Antal tåg till slutstation / STM (procent) / Försening (timmar, minuter)	2017					2018					Trains to terminating station / CPM (percent) / Lateness (hours, minutes)
	Kvartal 1	Kvartal 2	Kvartal 3	Kvartal 4	Totalt	Kvartal 1	Kvartal 2	Kvartal 3	Kvartal 4	Totalt	
1 Tågplan dagen innan planerat avgångsdatum	249 584	244 420	234 125	252 932	981 061	257 667	252 546	246 980	260 921	1 018 114	Working timetable the day before departure
2 - härav ankomna enligt tidtabell	169 503	157 228	159 853	161 662	648 246	164 397	157 297	152 400	163 758	637 852	- of which arrived as scheduled
3 - andel ankomna enligt tidtabell, STM(0), procent	67,9	64,3	68,3	63,9	66,1	63,8	62,3	61,7	62,8	62,7	- percentage arrived as scheduled, CPM(0)
4 - härav ankomna högst 2 minuter efter tidtabell	210 511	196 826	195 858	204 009	807 204	204 820	197 928	194 307	208 568	805 623	- of which arrived at the latest 2 minutes after scheduled time
5 - andel ankomna högst 2 minuter efter tidtabell, STM(2), procent	84,3	80,5	83,7	80,7	82,3	79,5	78,4	78,7	79,9	79,1	- percentage arrived at the latest 2 minutes after scheduled time, CPM(2)
6 - härav ankomna högst 5 minuter efter tidtabell	229 029	217 405	213 351	226 129	885 914	225 505	219 354	216 848	232 143	893 850	- of which arrived at the latest 5 minutes after scheduled time
7 - andel ankomna högst 5 minuter efter tidtabell, STM(5), procent	91,8	88,9	91,1	89,4	90,3	87,5	86,9	87,8	89,0	87,8	- percentage arrived at the latest 5 minutes after scheduled time, CPM(5)
8 - härav ankomna högst 10 minuter efter tidtabell	237 393	227 869	221 593	236 498	923 353	235 929	231 146	228 095	244 141	939 311	- of which arrived at the latest 10 minutes after scheduled time
9 - andel ankomna högst 10 minuter efter tidtabell, STM(10), procent	95,1	93,2	94,6	93,5	94,1	91,6	91,5	92,4	93,6	92,3	- percentage arrived at the latest 10 minutes after scheduled time, CPM(10)
10 - härav ankomna högst 15 minuter efter tidtabell	240 625	232 091	225 034	240 835	938 585	240 757	236 884	233 085	249 033	959 759	- of which arrived at the latest 15 minutes after scheduled time
11 - andel ankomna högst 15 minuter efter tidtabell, STM(15), procent	96,4	95,0	96,1	95,2	95,7	93,4	93,8	94,4	95,4	94,3	- percentage arrived at the latest 15 minutes after scheduled time, CPM(15)
12 - härav ankomna högst 30 minuter efter tidtabell	244 027	236 895	228 741	245 444	955 107	246 408	243 245	238 472	253 687	981 812	- of which arrived at the latest 30 minutes after scheduled time
13 - andel ankomna högst 30 minuter efter tidtabell, STM(30), procent	97,8	96,9	97,7	97,0	97,4	95,6	96,3	96,6	97,2	96,4	- percentage arrived at the latest 30 minutes after scheduled time, CPM(30)
14 - härav ankomna högst 45 minuter efter tidtabell	244 910	238 318	229 657	246 782	959 667	248 317	245 285	240 059	255 019	988 680	- of which arrived at the latest 45 minutes after scheduled time
15 - andel ankomna högst 45 minuter efter tidtabell, STM(45), procent	98,1	97,5	98,1	97,6	97,8	96,4	97,1	97,2	97,7	97,1	- percentage arrived at the latest 45 minutes after scheduled time, CPM(45)
16 - härav ankomna högst 60 minuter efter tidtabell	245 360	238 959	230 024	247 303	961 646	249 400	246 191	240 865	255 670	992 126	- of which arrived at the latest 60 minutes after scheduled time
17 - andel ankomna högst 60 minuter efter tidtabell, STM(60), procent	98,3	97,8	98,2	97,8	98,0	96,8	97,5	97,5	98,0	97,4	- percentage arrived at the latest 60 minutes after scheduled time, CPM(60)
18 - härav framförda tåg	245 955	239 931	230 681	247 990	964 557	251 109	247 467	242 221	256 599	997 396	- of which arrived
19 - andel framförda tåg, procent	98,5	98,2	98,5	98,0	98,3	97,5	98,0	98,1	98,3	98,0	- percentage arrived
20 Total försening, timmar	10 309	13 469	9 994	12 893	46 665	17 947	16 067	15 434	13 094	62 542	Total lateness, hours
21 - Genomsnittlig försening för samtliga tåg, minuter	2	3	3	3	3	4	4	4	3	4	- Average lateness – all trains, minutes
22 - Genomsnittlig försening av försenade tåg, minuter	8	9	8	8	8	12	10	10	8	10	- Average lateness – delayed trains, minutes
23 - Genomsnittlig försening av tåg som är mer än 5 minuter försenade, minuter	24	25	23	24	24	29	25	26	22	26	- Average lateness – trains delayed more than 5 minutes, minutes

Anm: Sekunder registreras inte vid tidsavläsningen av tågankomster vilket exempelvis medför att förseningar mellan 5.00–5.59 minuter registreras som 5 minuter. Seconds are not recorded when the time for train arrivals are registered. It implies e.g. that delays between 5.00–5.59 minutes are recorded as 5 minutes.

¹ STM visar andelen planerade tåg dagen innan avgång som ankommit i tid. Därmed sammanvägs tågens punktlighet (andel tåg i tid) med tågens regularitet (andel tåg som framförts) till ett tillförlitlighetsmått. Tåg räknas vara i tid om de ankommit enligt tidtabell eller inom olika tidsintervall. Tidsintervallen synliggörs inom parentes efter STM. Exempelvis innebär STM(5) att tåg som ankommit högst 5 minuter efter tidtabell räknas vara i tid. Combined performance measure (CPM) is the percentage of trains which arrived on time or within a defined time margin. It combines both punctuality and reliability figures. When a time margin is applied, it gets highlighted in the brackets right next to CPM. E.g. CPM(5) means that trains can get up to 5 minutes delayed and still be counted as if they were on time.



Tabell P3: Antal planerade och framförda persontåg till slutstation fördelat på månad – samtliga tåg
Table P3: Number of scheduled and arrived passenger trains at the terminating station by month – all trains

Tåg till slutstation	2018													Trains to terminating station
	Jan	Feb	Mar	Apr	Maj	Jun	Jul	Aug	Sep	Okt	Nov	Dec	Totalt	
1 Enligt fastställd årlig tågplan	90 265	82 436	89 969	86 656	89 933	84 376	80 198	86 857	86 577	91 808	88 649	84 372	1 042 096	Scheduled in annual working timetable
2 Justeringar av fastställd årlig tågplan	-1 088	-1 394	-2 521	-3 429	-2 773	-2 217	-3 142	-1 925	-1 585	-2 092	-1 260	-556	-23 982	Amendments to the annual working timetable
3 - härav anordnade tåg	761	1 126	1 296	2 235	3 475	3 215	5 344	4 783	4 078	4 551	4 002	1 269	36 135	- of which supplemented trains
4 - härav inställda tåg	-1 849	-2 520	-3 817	-5 664	-6 248	-5 432	-8 486	-6 708	-5 663	-6 643	-5 262	-1 825	-60 117	- of which cancelled trains
5 Tågplan dagen innan planerat avgångsdatum	89 177	81 042	87 448	83 227	87 160	82 159	77 056	84 932	84 992	89 716	87 389	83 816	1 018 114	Working timetable the day before departure
6 Akuta förändringar av tågplanen	-1 900	-2 330	-2 328	-1 282	-1 931	-1 866	-1 720	-1 823	-1 216	-1 847	-1 428	-1 047	-20 718	Late amendments to the working timetable
7 - härav anordnade tåg	552	586	866	606	695	478	652	507	404	392	302	268	6 308	- of which supplemented trains
8 - härav inställda tåg	-2 452	-2 916	-3 194	-1 888	-2 626	-2 344	-2 372	-2 330	-1 620	-2 239	-1 730	-1 315	-27 026	- of which cancelled trains
9 Framförda tåg	87 277	78 712	85 120	81 945	85 229	80 293	75 336	83 109	83 776	87 869	85 961	82 769	997 396	Arrivals



Tabell P4: Sammanvägt tillförlitlighetsmått (STM)¹ samt förseningstid för persontåg vid slutstation fördelat på månad – samtliga tåg
Table P4: Combined performance measure (CPM)¹ and lateness for passenger trains at the terminating station by month – all trains

Antal tåg till slutstation / STM (procent) / Försening (timmar, minuter)	2018													Trains to terminating station / CPM (percent) / Lateness (hours, minutes)
	Jan	Feb	Mar	Apr	Maj	Jun	Jul	Aug	Sep	Okt	Nov	Dec	Totalt	
1 Tågplan dagen innan planerat avgångsdatum	89 177	81 042	87 448	83 227	87 160	82 159	77 056	84 932	84 992	89 716	87 389	83 816	1 018 114	Working timetable the day before departure
2 - härav ankomna enligt tidtabell	57 475	50 844	56 078	55 037	52 212	50 048	48 362	50 064	53 974	52 828	54 179	56 751	637 852	- of which arrived as scheduled
3 - andel ankomna enligt tidtabell, STM(0), procent	64,5	62,7	64,1	66,1	59,9	60,9	62,8	58,9	63,5	58,9	62,0	67,7	62,7	- percentage arrived as scheduled, CPM(0)
4 - härav ankomna högst 2 minuter efter tidtabell	71 444	63 446	69 930	68 064	66 428	63 436	60 699	64 999	68 609	68 834	69 504	70 230	805 623	- of which arrived at the latest 2 minutes after scheduled time
5 - andel ankomna högst 2 minuter efter tidtabell, STM(2), procent	80,1	78,3	80,0	81,8	76,2	77,2	78,8	76,5	80,7	76,7	79,5	83,8	79,1	- percentage arrived at the latest 2 minutes after scheduled time, CPM(2)
6 - härav ankomna högst 5 minuter efter tidtabell	78 499	70 000	77 006	74 636	74 245	70 473	67 053	73 478	76 317	77 954	77 546	76 643	893 850	- of which arrived at the latest 5 minutes after scheduled time
7 - andel ankomna högst 5 minuter efter tidtabell, STM(5), procent	88,0	86,4	88,1	89,7	85,2	85,8	87,0	86,5	89,8	86,9	88,7	91,4	87,8	- percentage arrived at the latest 5 minutes after scheduled time, CPM(5)
8 - härav ankomna högst 10 minuter efter tidtabell	81 923	73 423	80 583	77 952	78 653	74 541	70 363	77 829	79 903	82 715	81 610	79 816	939 311	- of which arrived at the latest 10 minutes after scheduled time
9 - andel ankomna högst 10 minuter efter tidtabell, STM(10), procent	91,9	90,6	92,1	93,7	90,2	90,7	91,3	91,6	94,0	92,2	93,4	95,2	92,3	- percentage arrived at the latest 10 minutes after scheduled time, CPM(10)
10 - härav ankomna högst 15 minuter efter tidtabell	83 622	74 959	82 176	79 464	80 932	76 488	71 922	79 773	81 390	84 668	83 271	81 094	959 759	- of which arrived at the latest 15 minutes after scheduled time
11 - andel ankomna högst 15 minuter efter tidtabell, STM(15), procent	93,8	92,5	94,0	95,5	92,9	93,1	93,3	93,9	95,8	94,4	95,3	96,8	94,3	- percentage arrived at the latest 15 minutes after scheduled time, CPM(15)
12 - härav ankomna högst 30 minuter efter tidtabell	85 633	76 887	83 888	80 960	83 461	78 824	73 831	81 763	82 878	86 586	84 931	82 170	981 812	- of which arrived at the latest 30 minutes after scheduled time
13 - andel ankomna högst 30 minuter efter tidtabell, STM(30), procent	96,0	94,9	95,9	97,3	95,8	95,9	95,8	96,3	97,5	96,5	97,2	98,0	96,4	- percentage arrived at the latest 30 minutes after scheduled time, CPM(30)
14 - härav ankomna högst 45 minuter efter tidtabell	86 295	77 592	84 430	81 444	84 295	79 546	74 435	82 332	83 292	87 148	85 433	82 438	988 680	- of which arrived at the latest 45 minutes after scheduled time
15 - andel ankomna högst 45 minuter efter tidtabell, STM(45), procent	96,8	95,7	96,5	97,9	96,7	96,8	96,6	96,9	98,0	97,1	97,8	98,4	97,1	- percentage arrived at the latest 45 minutes after scheduled time, CPM(45)
16 - härav ankomna högst 60 minuter efter tidtabell	86 688	77 984	84 728	81 657	84 665	79 869	74 745	82 640	83 480	87 454	85 666	82 550	992 126	- of which arrived at the latest 60 minutes after scheduled time
17 - andel ankomna högst 60 minuter efter tidtabell, STM(60), procent	97,2	96,2	96,9	98,1	97,1	97,2	97,0	97,3	98,2	97,5	98,0	98,5	97,4	- percentage arrived at the latest 60 minutes after scheduled time, CPM(60)
18 - härav framförda tåg	87 277	78 712	85 120	81 945	85 229	80 293	75 336	83 109	83 776	87 869	85 961	82 769	997 396	- of which arrived
19 - andel framförda tåg, procent	97,9	97,1	97,3	98,5	97,8	97,7	97,8	97,9	98,6	97,9	98,4	98,8	98,0	- percentage arrived
20 Total försening, timmar	5 843	6 491	5 613	4 115	6 353	5 599	5 589	5 737	4 108	5 528	4 297	3 269	62 542	Total lateness, hours
21 - Genomsnittlig försening för samtliga tåg, minuter	4	5	4	3	4	4	4	4	3	4	3	2	4	- Average lateness – all trains, minutes
22 - Genomsnittlig försening av försenade tåg, minuter	11	13	11	9	11	10	12	10	8	9	8	7	10	- Average lateness – delayed trains, minutes
23 - Genomsnittlig försening av tåg som är mer än 5 minuter försenade, minuter	29	31	28	24	26	25	29	25	23	23	21	21	26	- Average lateness – trains delayed more than 5 minutes, minutes

Anm: Sekunder registreras inte vid tidsavläsningen av tågankomster vilket exempelvis medför att förseningar mellan 5.00–5.59 minuter registreras som 5 minuter. Seconds are not recorded when the time for train arrivals are registered. It implies e.g. that delays between 5.00–5.59 minutes all are recorded as 5 minutes.

¹ STM visar andelen planerade tåg dagen innan avgång som ankommit i tid. Därmed sammanvägs tågens punktlighet (andel tåg i tid) med tågens regularitet (andel tåg som framförts) till ett tillförlitlighetsmått. Tåg räknas vara i tid om de ankommit enligt tidtabell eller inom olika tidsintervall. Tidsintervallen synliggörs inom parenteser efter STM. Exempelvis innebär STM(5) att tåg som ankommit högst 5 minuter efter tidtabell räknas vara i tid. Combined performance measure (CPM) is the percentage of trains which arrived on time or within a defined time margin. It combines both punctuality and reliability figures. When a time margin is applied, it gets highlighted in the brackets right next to CPM. E.g. CPM(5) means that trains can get up to 5 minutes delayed and still be counted as if they were on time.



Tabell P5: Antal planerade och framförda persontåg till slutstation fördelat på månad – kortdistanståg

Table P5: Number of scheduled and arrived passenger trains at the terminating station by month – short-distance trains

Tåg till slutstation	2018													Trains to terminating station
	Jan	Feb	Mar	Apr	Maj	Jun	Jul	Aug	Sep	Okt	Nov	Dec	Totalt	
1 Enligt fastställd årlig tågplan	44 951	40 873	44 818	43 258	44 765	42 192	41 128	43 169	43 171	45 395	43 819	43 181	520 720	Scheduled in annual working timetable
2 Justeringar av fastställd årlig tågplan	-450	-421	-774	-1 237	-645	-316	101	-67	-123	-72	-122	-6	-4 132	Amendments to the annual working timetable
3 - härav anordnade tåg	224	425	627	760	1 168	996	2 732	1 892	1 967	2 153	2 085	546	15 575	- of which supplemented trains
4 - härav inställda tåg	-674	-846	-1 401	-1 997	-1 813	-1 312	-2 631	-1 959	-2 090	-2 225	-2 207	-552	-19 707	- of which cancelled trains
5 Tågplan dagen innan planerat avgångsdatum	44 501	40 452	44 044	42 021	44 120	41 876	41 229	43 102	43 048	45 323	43 697	43 175	516 588	Working timetable the day before departure
6 Akuta förändringar av tågplanen	-482	-336	-266	-241	-663	-647	-300	-514	-431	-672	-804	-389	-5 745	Late amendments to the working timetable
7 - härav anordnade tåg	298	289	432	298	318	238	353	259	222	192	154	153	3 206	- of which supplemented trains
8 - härav inställda tåg	-780	-625	-698	-539	-981	-885	-653	-773	-653	-864	-958	-542	-8 951	- of which cancelled trains
9 Framförda tåg	44 019	40 116	43 778	41 780	43 457	41 229	40 929	42 588	42 617	44 651	42 893	42 786	510 843	Arrivals



Tabell P6: Sammanvägt tillförlitlighetsmått (STM)¹ samt förseningstid för persontåg vid slutstation fördelat på månad – kortdistanståg

Table P6: Combined performance measure (CPM)¹ and lateness for passenger trains at the terminating station by month – short-distance trains

Antal tåg till slutstation / STM (procent) / Försening (timmar, minuter)	2018													Trains to terminating station / CPM (percent) / Lateness (hours, minutes)
	Jan	Feb	Mar	Apr	Maj	Jun	Jul	Aug	Sep	Okt	Nov	Dec	Totalt	
1 Tågplan dagen innan planerat avgångsdatum	44 501	40 452	44 044	42 021	44 120	41 876	41 229	43 102	43 048	45 323	43 697	43 175	516 588	Working timetable the day before departure
2 - härav ankomna enligt tidtabell	30 889	28 297	31 214	30 574	29 294	28 608	28 411	28 719	30 453	30 569	29 298	31 276	357 602	- of which arrived as scheduled
3 - andel ankomna enligt tidtabell, STM(0), procent	69,4	70,0	70,9	72,8	66,4	68,3	68,9	66,6	70,7	67,4	67,0	72,4	69,2	- percentage arrived as scheduled, CPM(0)
4 - härav ankomna högst 2 minuter efter tidtabell	37 699	34 552	38 207	36 722	36 612	35 467	35 338	36 147	37 608	38 466	36 781	37 810	441 409	- of which arrived at the latest 2 minutes after scheduled time
5 - andel ankomna högst 2 minuter efter tidtabell, STM(2), procent	84,7	85,4	86,7	87,4	83,0	84,7	85,7	83,9	87,4	84,9	84,2	87,6	85,4	- percentage arrived at the latest 2 minutes after scheduled time, CPM(2)
6 - härav ankomna högst 5 minuter efter tidtabell	40 705	37 239	41 152	39 417	39 962	38 399	38 251	39 723	40 592	41 942	39 981	40 459	477 822	- of which arrived at the latest 5 minutes after scheduled time
7 - andel ankomna högst 5 minuter efter tidtabell, STM(5), procent	91,5	92,1	93,4	93,8	90,6	91,7	92,8	92,2	94,3	92,5	91,5	93,7	92,5	- percentage arrived at the latest 5 minutes after scheduled time, CPM(5)
8 - härav ankomna högst 10 minuter efter tidtabell	42 105	38 506	42 446	40 608	41 649	39 892	39 574	41 300	41 674	43 449	41 405	41 775	494 383	- of which arrived at the latest 10 minutes after scheduled time
9 - andel ankomna högst 10 minuter efter tidtabell, STM(10), procent	94,6	95,2	96,4	96,6	94,4	95,3	96,0	95,8	96,8	95,9	94,8	96,8	95,7	- percentage arrived at the latest 10 minutes after scheduled time, CPM(10)
10 - härav ankomna högst 15 minuter efter tidtabell	42 848	39 053	43 028	41 144	42 461	40 476	40 141	41 932	42 147	44 034	42 016	42 340	501 620	- of which arrived at the latest 15 minutes after scheduled time
11 - andel ankomna högst 15 minuter efter tidtabell, STM(15), procent	96,3	96,5	97,7	97,9	96,2	96,7	97,4	97,3	97,9	97,2	96,2	98,1	97,1	- percentage arrived at the latest 15 minutes after scheduled time, CPM(15)
12 - härav ankomna högst 30 minuter efter tidtabell	43 583	39 665	43 512	41 552	43 184	40 998	40 672	42 397	42 501	44 502	42 578	42 704	507 848	- of which arrived at the latest 30 minutes after scheduled time
13 - andel ankomna högst 30 minuter efter tidtabell, STM(30), procent	97,9	98,1	98,8	98,9	97,9	97,9	98,6	98,4	98,7	98,2	97,4	98,9	98,3	- percentage arrived at the latest 30 minutes after scheduled time, CPM(30)
14 - härav ankomna högst 45 minuter efter tidtabell	43 802	39 868	43 633	41 656	43 363	41 146	40 797	42 479	42 565	44 587	42 731	42 760	509 387	- of which arrived at the latest 45 minutes after scheduled time
15 - andel ankomna högst 45 minuter efter tidtabell, STM(45), procent	98,4	98,6	99,1	99,1	98,3	98,3	99,0	98,6	98,9	98,4	97,8	99,0	98,6	- percentage arrived at the latest 45 minutes after scheduled time, CPM(45)
16 - härav ankomna högst 60 minuter efter tidtabell	43 921	39 979	43 709	41 696	43 410	41 191	40 848	42 533	42 596	44 624	42 814	42 774	510 095	- of which arrived at the latest 60 minutes after scheduled time
17 - andel ankomna högst 60 minuter efter tidtabell, STM(60), procent	98,7	98,8	99,2	99,2	98,4	98,4	99,1	98,7	99,0	98,5	98,0	99,1	98,7	- percentage arrived at the latest 60 minutes after scheduled time, CPM(60)
18 - härav framförda tåg	44 019	40 116	43 778	41 780	43 457	41 229	40 929	42 588	42 617	44 651	42 893	42 786	510 843	- of which arrived
19 - andel framförda tåg, procent	98,9	99,2	99,4	99,4	98,5	98,5	99,3	98,8	99,0	98,5	98,2	99,1	98,9	- percentage arrived
20 Total försening, timmar	1 539	1 376	1 151	1 058	1 567	1 333	1 172	1 304	1 039	1 322	1 555	973	15 390	Total lateness, hours
21 - Genomsnittlig försening för samtliga tåg, minuter	2	2	2	2	2	2	2	2	1	2	2	1	2	- Average lateness – all trains, minutes
22 - Genomsnittlig försening av försenade tåg, minuter	7	7	5	6	6	6	5	5	5	5	6	5	6	- Average lateness – delayed trains, minutes
23 - Genomsnittlig försening av tåg som är mer än 5 minuter försenade, minuter	19	20	17	17	17	17	17	16	17	16	19	15	17	- Average lateness – trains delayed more than 5 minutes, minutes

Anm: Sekunder registreras inte vid tidsavläsningen av tågankomster vilket exempelvis medför att förseningar mellan 5.00–5.59 minuter registreras som 5 minuter. Seconds are not recorded when the time for train arrivals are registered. It implies e.g. that delays between 5.00–5.59 minutes all are recorded as 5 minutes.

¹ STM visar andelen planerade tåg dagen innan avgång som ankommit i tid. Därmed sammanvägs tågens punktlighet (andel tåg i tid) med tågens regularitet (andel tåg som framförts) till ett tillförlitlighetsmått. Tåg räknas vara i tid om de ankommit enligt tidtabell eller inom olika tidsintervall. Tidsintervallen synliggörs inom parentes efter STM. Exempelvis innebär STM(5) att tåg som ankommit högst 5 minuter efter tidtabell räknas vara i tid. Combined performance measure (CPM) is the percentage of trains which arrived on time or within a defined time margin. It combines both punctuality and reliability figures. When a time margin is applied, it gets highlighted in the brackets right next to CPM. E.g. CPM(5) means that trains can get up to 5 minutes delayed and still be counted as if they were on time.



Tabell P7: Antal planerade och framförda persontåg till slutstation fördelat på månad – medeldistanståg

Table P7: Number of scheduled and arrived passenger trains at the terminating station by month – medium-distance trains

Tåg till slutstation	2018													Totalt	Trains to terminating station
	Jan	Feb	Mar	Apr	Maj	Jun	Jul	Aug	Sep	Okt	Nov	Dec			
1 Enligt fastställd årlig tågplan	38 407	35 158	38 162	36 633	38 155	35 646	33 095	37 088	36 665	39 389	38 021	34 669	441 088	Scheduled in annual working timetable	
2 Justeringar av fastställd årlig tågplan	-269	-583	-1 210	-1 510	-1 339	-1 269	-2 335	-1 264	-843	-1 191	-485	-244	-12 542	Amendments to the annual working timetable	
3 - härav anordnade tåg	405	485	518	1 210	1 353	1 303	1 927	2 295	1 808	2 152	1 725	573	15 754	- of which supplemented trains	
4 - härav inställda tåg	-674	-1 068	-1 728	-2 720	-2 692	-2 572	-4 262	-3 559	-2 651	-3 343	-2 210	-817	-28 296	- of which cancelled trains	
5 Tågplan dagen innan planerat avgångsdatum	38 138	34 575	36 952	35 123	36 816	34 377	30 760	35 824	35 822	38 198	37 536	34 425	428 546	Working timetable the day before departure	
6 Akuta förändringar av tågplanen	-1 332	-1 878	-2 025	-1 048	-1 188	-1 137	-1 337	-1 234	-736	-1 126	-612	-623	-14 276	Late amendments to the working timetable	
7 - härav anordnade tåg	213	249	353	226	307	188	246	206	141	170	121	97	2 517	- of which supplemented trains	
8 - härav inställda tåg	-1 545	-2 127	-2 378	-1 274	-1 495	-1 325	-1 583	-1 440	-877	-1 296	-733	-720	-16 793	- of which cancelled trains	
9 Framförda tåg	36 806	32 697	34 927	34 075	35 628	33 240	29 423	34 590	35 086	37 072	36 924	33 802	414 270	Arrivals	



Tabell P8: Sammanvägt tillförlitlighetsmått (STM)¹ samt förseningstid för persontåg vid slutstation fördelat på månad – medeldistanståg

Table P8: Combined performance measure (CPM)¹ and lateness for passenger trains at the terminating station by month – medium-distance trains

Antal tåg till slutstation / STM (procent) / Försening (timmar, minuter)	2018													Totalt	Trains to terminating station / CPM (percent) / Lateness (hours, minutes)
	Jan	Feb	Mar	Apr	Maj	Jun	Jul	Aug	Sep	Okt	Nov	Dec			
1 Tågplan dagen innan planerat avgångsdatum	38 138	34 575	36 952	35 123	36 816	34 377	30 760	35 824	35 822	38 198	37 536	34 425	428 546	Working timetable the day before departure	
2 - härav ankomna enligt tidtabell	22 921	19 299	21 281	21 164	20 370	19 269	17 817	18 675	20 566	19 411	21 687	21 863	244 323	- of which arrived as scheduled	
3 - andel ankomna enligt tidtabell, STM(0), procent	60,1	55,8	57,6	60,3	55,3	56,1	57,9	52,1	57,4	50,8	57,8	63,5	57,0	- percentage arrived as scheduled, CPM(0)	
4 - härav ankomna högst 2 minuter efter tidtabell	29 347	25 007	27 369	27 244	26 472	25 064	22 608	25 308	27 185	26 711	28 718	27 881	318 914	- of which arrived at the latest 2 minutes after scheduled time	
5 - andel ankomna högst 2 minuter efter tidtabell, STM(2), procent	76,9	72,3	74,1	77,6	71,9	72,9	73,5	70,6	75,9	69,9	76,5	81,0	74,4	- percentage arrived at the latest 2 minutes after scheduled time, CPM(2)	
6 - härav ankomna högst 5 minuter efter tidtabell	32 840	28 404	30 926	30 557	30 326	28 534	25 527	29 524	31 216	31 737	32 915	31 028	363 534	- of which arrived at the latest 5 minutes after scheduled time	
7 - andel ankomna högst 5 minuter efter tidtabell, STM(5), procent	86,1	82,2	83,7	87,0	82,4	83,0	83,0	82,4	87,1	83,1	87,7	90,1	84,8	- percentage arrived at the latest 5 minutes after scheduled time, CPM(5)	
8 - härav ankomna högst 10 minuter efter tidtabell	34 481	30 205	32 778	32 253	32 493	30 560	27 091	31 769	33 229	34 417	35 065	32 486	386 827	- of which arrived at the latest 10 minutes after scheduled time	
9 - andel ankomna högst 10 minuter efter tidtabell, STM(10), procent	90,4	87,4	88,7	91,8	88,3	88,9	88,1	88,7	92,8	90,1	93,4	94,4	90,3	- percentage arrived at the latest 10 minutes after scheduled time, CPM(10)	
10 - härav ankomna högst 15 minuter efter tidtabell	35 196	30 973	33 545	32 972	33 595	31 497	27 825	32 818	33 962	35 432	35 855	33 008	396 678	- of which arrived at the latest 15 minutes after scheduled time	
11 - andel ankomna högst 15 minuter efter tidtabell, STM(15), procent	92,3	89,6	90,8	93,9	91,3	91,6	90,5	91,6	94,8	92,8	95,5	95,9	92,6	- percentage arrived at the latest 15 minutes after scheduled time, CPM(15)	
12 - härav ankomna högst 30 minuter efter tidtabell	36 093	31 897	34 396	33 686	34 824	32 617	28 769	33 937	34 699	36 438	36 562	33 502	407 420	- of which arrived at the latest 30 minutes after scheduled time	
13 - andel ankomna högst 30 minuter efter tidtabell, STM(30), procent	94,6	92,3	93,1	95,9	94,6	94,9	93,5	94,7	96,9	95,4	97,4	97,3	95,1	- percentage arrived at the latest 30 minutes after scheduled time, CPM(30)	
14 - härav ankomna högst 45 minuter efter tidtabell	36 392	32 240	34 661	33 926	35 229	32 943	29 061	34 261	34 900	36 740	36 756	33 636	410 745	- of which arrived at the latest 45 minutes after scheduled time	
15 - andel ankomna högst 45 minuter efter tidtabell, STM(45), procent	95,4	93,2	93,8	96,6	95,7	95,8	94,5	95,6	97,4	96,2	97,9	97,7	95,8	- percentage arrived at the latest 45 minutes after scheduled time, CPM(45)	
16 - härav ankomna högst 60 minuter efter tidtabell	36 549	32 400	34 782	34 008	35 407	33 073	29 197	34 401	34 969	36 890	36 830	33 695	412 201	- of which arrived at the latest 60 minutes after scheduled time	
17 - andel ankomna högst 60 minuter efter tidtabell, STM(60), procent	95,8	93,7	94,1	96,8	96,2	96,2	94,9	96,0	97,6	96,6	98,1	97,9	96,2	- percentage arrived at the latest 60 minutes after scheduled time, CPM(60)	
18 - härav framförda tåg	36 806	32 697	34 927	34 075	35 628	33 240	29 423	34 590	35 086	37 072	36 924	33 802	414 270	- of which arrived	
19 - andel framförda tåg, procent	96,5	94,6	94,5	97,0	96,8	96,7	95,7	96,6	97,9	97,1	98,4	98,2	96,7	- percentage arrived	
20 Total försening, timmar	3 164	3 842	3 610	2 347	3 322	2 938	3 067	3 258	2 205	3 133	2 055	1 733	34 674	Total lateness, hours	
21 - Genomsnittlig försening för samtliga tåg, minuter	5	7	6	4	5	5	6	5	4	5	3	3	5	- Average lateness – all trains, minutes	
22 - Genomsnittlig försening av försenade tåg, minuter	12	15	14	10	12	12	14	11	9	10	8	8	11	- Average lateness – delayed trains, minutes	
23 - Genomsnittlig försening av tåg som är mer än 5 minuter försenade, minuter	32	34	32	26	27	26	32	27	23	25	21	25	28	- Average lateness – trains delayed more than 5 minutes, minutes	

Anm: Sekunder registreras inte vid tidsavläsningen av tågankomster vilket exempelvis medför att förseningar mellan 5.00–5.59 minuter registreras som 5 minuter. Seconds are not recorded when the time for train arrivals are registered. It implies e.g. that delays between 5.00–5.59 minutes all are recorded as 5 minutes.

¹ STM visar andelen planerade tåg dagen innan avgång som ankommit i tid. Därmed sammanvägs tågens punktlighet (andel tåg i tid) med tågens regularitet (andel tåg som framförts) till ett tillförlitlighetsmått. Tåg räknas vara i tid om de ankommit enligt tidtabell eller inom olika tidsintervall. Tidsintervallen synliggörs inom parentes efter STM. Exempelvis innebär STM(5) att tåg som ankommit högst 5 minuter efter tidtabell räknas vara i tid. Combined performance measure (CPM) is the percentage of trains which arrived on time or within a defined time margin. It combines both punctuality and reliability figures. When a time margin is applied, it gets highlighted in the brackets right next to CPM. E.g. CPM(5) means that trains can get up to 5 minutes delayed and still be counted as if they were on time.



Tabell P9: Antal planerade och framförda persontåg till slutstation fördelat på månad – långdistanståg
Table P9: Number of scheduled and arrived passenger trains at the terminating station by month – long-distance trains

Tåg till slutstation	2018												Totalt	Trains to terminating station
	Jan	Feb	Mar	Apr	Maj	Jun	Jul	Aug	Sep	Okt	Nov	Dec		
1 Enligt fastställd årlig tågplan	6 907	6 405	6 989	6 765	7 013	6 538	5 975	6 600	6 741	7 024	6 809	6 522	80 288	Scheduled in annual working timetable
2 Justeringar av fastställd årlig tågplan	-369	-390	-537	-682	-789	-632	-908	-594	-619	-829	-653	-306	-7 308	Amendments to the annual working timetable
3 - härav anordnade tåg	132	216	151	265	954	916	685	596	303	246	192	150	4 806	- of which supplemented trains
4 - härav inställda tåg	-501	-606	-688	-947	-1 743	-1 548	-1 593	-1 190	-922	-1 075	-845	-456	-12 114	- of which cancelled trains
5 Tågplan dagen innan planerat avgångsdatum	6 538	6 015	6 452	6 083	6 224	5 906	5 067	6 006	6 122	6 195	6 156	6 216	72 980	Working timetable the day before departure
6 Akuta förändringar av tågplanen	-86	-116	-37	7 ²	-80	-82	-83	-75	-49	-49	-12	-35	-697	Late amendments to the working timetable
7 - härav anordnade tåg	41	48	81	82	70	52	53	42	41	30	27	18	585	- of which supplemented trains
8 - härav inställda tåg	-127	-164	-118	-75	-150	-134	-136	-117	-90	-79	-39	-53	-1 282	- of which cancelled trains
9 Framförda tåg	6 452	5 899	6 415	6 090 ²	6 144	5 824	4 984	5 931	6 073	6 146	6 144	6 181	72 283	Arrivals



Tabell P10: Sammanvägt tillförlitlighetsmått (STM)¹ samt förseningstid för persontåg vid slutstation fördelat på månad – långdistanståg
Table P10: Combined performance measure (CPM)¹ and lateness for passenger trains at the terminating station by month – long-distance trains

Antal tåg till slutstation / STM (procent) / Försening (timmar, minuter)	2018												Totalt	Trains to terminating station / CPM (percent) / Lateness (hours, minutes)
	Jan	Feb	Mar	Apr	Maj	Jun	Jul	Aug	Sep	Okt	Nov	Dec		
1 Tågplan dagen innan planerat avgångsdatum	6 538	6 015	6 452	6 083	6 224	5 906	5 067	6 006	6 122	6 195	6 156	6 216	72 980	Working timetable the day before departure
2 - härav ankomna enligt tidtabell	3 665	3 248	3 583	3 299	2 548	2 171	2 134	2 670	2 955	2 848	3 194	3 612	35 927	- of which arrived as scheduled
3 - andel ankomna enligt tidtabell, STM(0), procent	56,1	54,0	55,5	54,2	40,9	36,8	42,1	44,5	48,3	46,0	51,9	58,1	49,2	- percentage arrived as scheduled, CPM(0)
4 - härav ankomna högst 2 minuter efter tidtabell	4 398	3 887	4 354	4 098	3 344	2 905	2 753	3 544	3 816	3 657	4 005	4 539	45 300	- of which arrived at the latest 2 minutes after scheduled time
5 - andel ankomna högst 2 minuter efter tidtabell, STM(2), procent	67,3	64,6	67,5	67,4	53,7	49,2	54,3	59,0	62,3	59,0	65,1	73,0	62,1	- percentage arrived at the latest 2 minutes after scheduled time, CPM(2)
6 - härav ankomna högst 5 minuter efter tidtabell	4 954	4 357	4 928	4 662	3 957	3 540	3 275	4 231	4 509	4 275	4 650	5 156	52 494	- of which arrived at the latest 5 minutes after scheduled time
7 - andel ankomna högst 5 minuter efter tidtabell, STM(5), procent	75,8	72,4	76,4	76,6	63,6	59,9	64,6	70,4	73,7	69,0	75,5	82,9	71,9	- percentage arrived at the latest 5 minutes after scheduled time, CPM(5)
8 - härav ankomna högst 10 minuter efter tidtabell	5 337	4 712	5 359	5 091	4 511	4 089	3 698	4 760	5 000	4 849	5 140	5 555	58 101	- of which arrived at the latest 10 minutes after scheduled time
9 - andel ankomna högst 10 minuter efter tidtabell, STM(10), procent	81,6	78,3	83,1	83,7	72,5	69,2	73,0	79,3	81,7	78,3	83,5	89,4	79,6	- percentage arrived at the latest 10 minutes after scheduled time, CPM(10)
10 - härav ankomna högst 15 minuter efter tidtabell	5 578	4 933	5 603	5 348	4 876	4 515	3 956	5 023	5 281	5 202	5 400	5 746	61 461	- of which arrived at the latest 15 minutes after scheduled time
11 - andel ankomna högst 15 minuter efter tidtabell, STM(15), procent	85,3	82,0	86,8	87,9	78,3	76,4	78,1	83,6	86,3	84,0	87,7	92,4	84,2	- percentage arrived at the latest 15 minutes after scheduled time, CPM(15)
12 - härav ankomna högst 30 minuter efter tidtabell	5 957	5 325	5 980	5 722	5 453	5 209	4 390	5 429	5 678	5 646	5 791	5 964	66 544	- of which arrived at the latest 30 minutes after scheduled time
13 - andel ankomna högst 30 minuter efter tidtabell, STM(30), procent	91,1	88,5	92,7	94,1	87,6	88,2	86,6	90,4	92,7	91,1	94,1	95,9	91,2	- percentage arrived at the latest 30 minutes after scheduled time, CPM(30)
14 - härav ankomna högst 45 minuter efter tidtabell	6 101	5 484	6 136	5 862	5 703	5 457	4 577	5 592	5 827	5 821	5 946	6 042	68 548	- of which arrived at the latest 45 minutes after scheduled time
15 - andel ankomna högst 45 minuter efter tidtabell, STM(45), procent	93,3	91,2	95,1	96,4	91,6	92,4	90,3	93,1	95,2	94,0	96,6	97,2	93,9	- percentage arrived at the latest 45 minutes after scheduled time, CPM(45)
16 - härav ankomna högst 60 minuter efter tidtabell	6 218	5 605	6 237	5 953	5 848	5 605	4 700	5 706	5 915	5 940	6 022	6 081	69 830	- of which arrived at the latest 60 minutes after scheduled time
17 - andel ankomna högst 60 minuter efter tidtabell, STM(60), procent	95,1	93,2	96,7	97,9	94,0	94,9	92,8	95,0	96,6	95,9	97,8	97,8	95,7	- percentage arrived at the latest 60 minutes after scheduled time, CPM(60)
18 - härav framförda tåg	6 452	5 899	6 415	6 090 ²	6 144	5 824	4 984	5 931	6 073	6 146	6 144	6 181	72 283	- of which arrived
19 - andel framförda tåg, procent	98,7	98,1	99,4	100,1 ²	98,7	98,6	98,4	98,8	99,2	99,2	99,8	99,4	99,0	- percentage arrived
20 Total försening, timmar	1 140	1 273	852	710	1 464	1 328	1 350	1 175	864	1 073	687	562	12 478	Total lateness, hours
21 - Genomsnittlig försening för samtliga tåg, minuter	10	13	8	7	14	13	16	12	8	10	7	5	10	- Average lateness – all trains, minutes
22 - Genomsnittlig försening av försenade tåg, minuter	24	28	18	15	24	21	28	21	16	19	14	13	20	- Average lateness – delayed trains, minutes
23 - Genomsnittlig försening av tåg som är mer än 5 minuter försenade, minuter	41	44	31	28	37	32	43	37	30	32	25	28	34	- Average lateness – trains delayed more than 5 minutes, minutes

Anm: Sekunder registreras inte vid tidsavläsningen av tågankomster vilket exempelvis medför att förseningar mellan 5.00–5.59 minuter registreras som 5 minuter. Seconds are not recorded when the time for train arrivals are registered. It implies e.g. that delays between 5.00–5.59 minutes all are recorded as 5 minutes.

¹ STM visar andelen planerade tåg dagen innan avgång som ankommit i tid. Därmed sammanvägs tågens punktlighet (andel tåg i tid) med tågens regularitet (andel tåg som framförts) till ett tillförlitlighetsmått. Tåg räknas vara i tid om de ankommit enligt tidtabell eller inom olika tidsintervall. Tidsintervallen synliggörs inom parentes efter STM. Exempelvis innebär STM(5) att tåg som ankommit högst 5 minuter efter tidtabell räknas vara i tid. *Combined performance measure (CPM) is the percentage of trains which arrived on time or within a defined time margin. It combines both punctuality and reliability figures. When a time margin is applied, it gets highlighted in the brackets right next to CPM. E.g. CPM(5) means that trains can get up to 5 minutes delayed and still be counted as if they were on time.*

² Vid förändringar/justeringar av tågplanen kan tåg ställas in för att anordnas på nytt. Det kan medföra att datum för inställelse och anordning skiljer sig åt vilket i sin tur kan medföra att antal framförda tåg överstiger antalet planerade tåg dagen innan avgång. I dess fall överstiger andelen framförda tåg 100 procent.

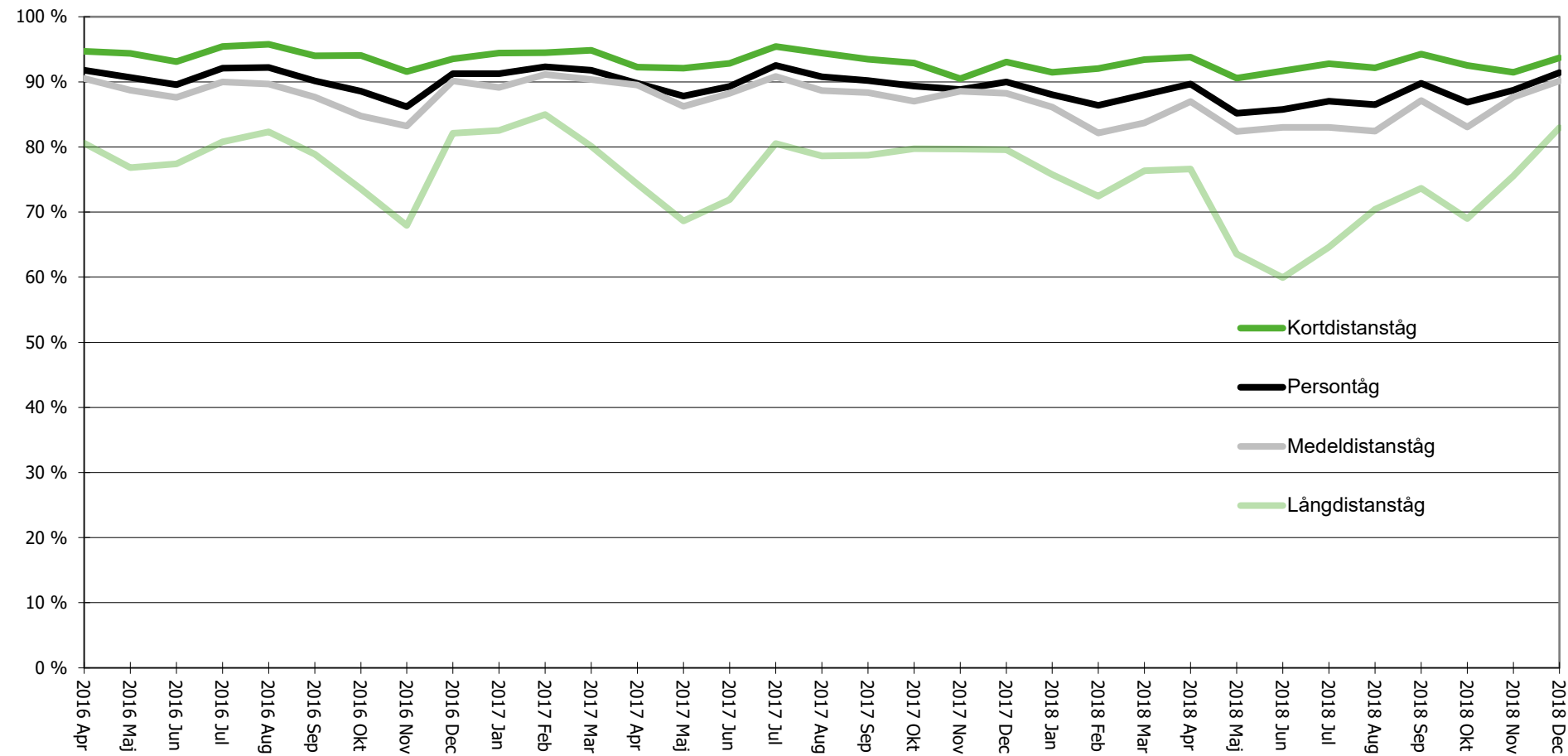


Tabell P11: Historisk tabell, antal framförda persontåg samt punktlighet vid slutstation fördelat på månad – samtliga tåg
 Table P11: Historical overview, number of arrived passenger trains and punctuality at terminating station by month – all trains

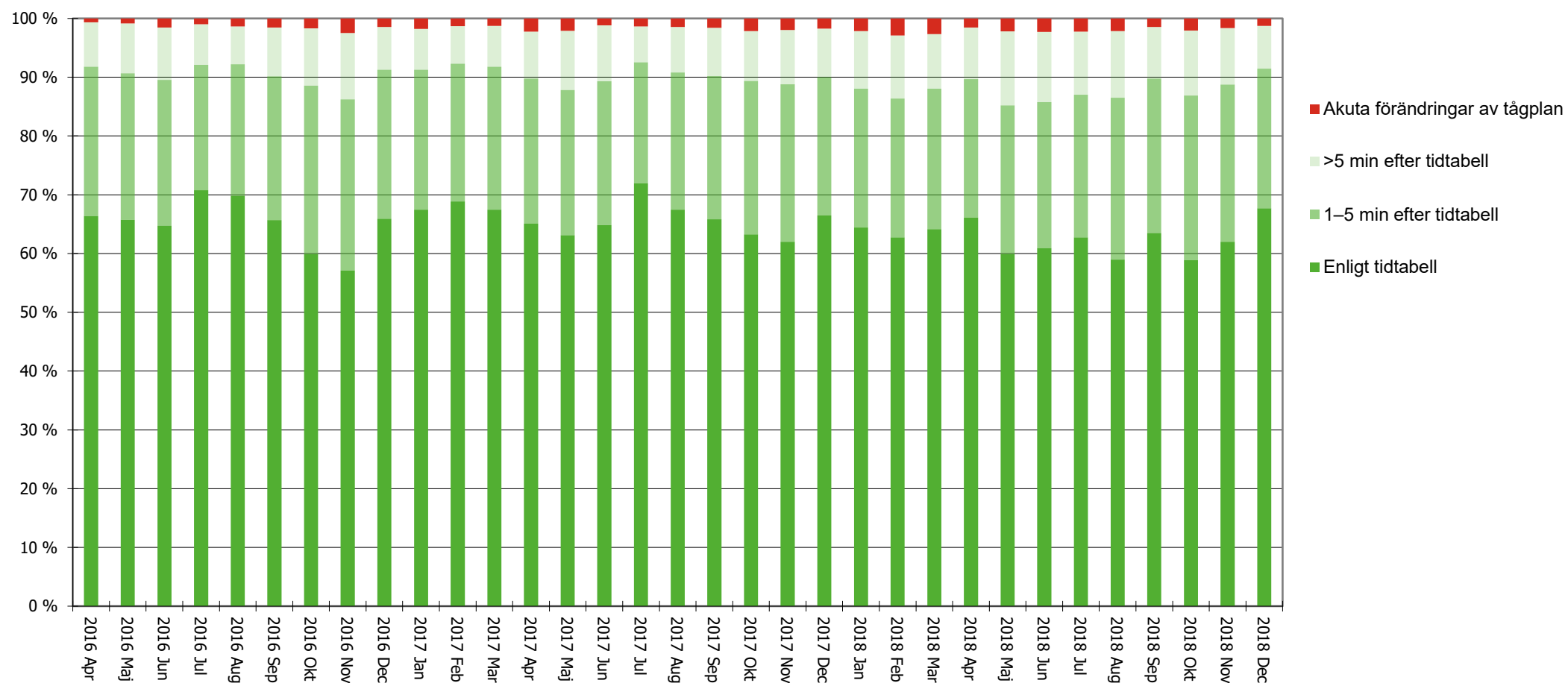
		Punktlighet för framförda tåg			
År	Månad	Framförda tåg	Ankomna högst 2 minuter efter tidtabell	Ankomna högst 5 minuter efter tidtabell	Ankomna högst 15 minuter efter tidtabell
		antal	procent		
1	2	3	4	5	6
2001 Totalt		701 364	80,5	90,0	96,8
2002 Totalt		717 545	82,8	91,3	97,3
2003 Totalt		731 489	84,5	92,3	97,7
2004 Totalt		722 597	85,4	93,1	98,0
2005 Totalt		716 808	83,4	92,1	97,7
2006 Totalt		728 650	81,2	90,7	97,3
2007 Totalt		755 899	81,8	91,3	97,6
2008 Totalt		779 977	82,1	91,6	97,7
2009 Totalt		780 981	84,0	92,3	97,6
2010 Totalt		780 556	77,3	87,1	95,1
2011 Totalt		790 909	78,4	88,5	96,2
2012 Totalt		770 932	82,1	91,0	96,9
2013 Totalt¹		852 332	82,8	91,2	97,1
2014 Totalt		907 682	82,9	91,3	97,1
2015 Totalt		931 618	82,5	91,2	97,2
2016 Totalt		948 445	82,8	91,4	97,3
2017 Totalt		964 557	83,7	91,8	97,3
2018 Jan		87 277	81,9	89,9	95,8
2018 Feb		78 712	80,6	88,9	95,2
2018 Mar		85 120	82,2	90,5	96,5
2018 Apr		81 945	83,1	91,1	97,0
2018 Maj		85 229	77,9	87,1	95,0
2018 Jun		80 293	79,0	87,8	95,3
2018 Jul		75 336	80,6	89,0	95,5
2018 Aug		83 109	78,2	88,4	96,0
2018 Sep		83 776	81,9	91,1	97,2
2018 Okt		87 869	78,3	88,7	96,4
2018 Nov		85 961	80,9	90,2	96,9
2018 Dec		82 769	84,9	92,6	98,0
2018 Totalt		997 396	80,8	89,6	96,2

		Punctuality – train arrivals			
Year	Month	Arrivals	arrived at the latest 2 minutes after scheduled time	arrived at the latest 5 minutes after scheduled time	arrived at the latest 15 minutes after scheduled time
		number	percent		
1	2	3	4	5	6

¹ Uppgifter från och med 2013 ingår i Sveriges officiella statistik. Tidigare uppgifter ingår inte i den officiella statistiken eftersom dessa ännu inte är kvalitetssäkrade och dokumenterade. Uppgifterna för samtliga år hämtas från Trafikverkets uppföljningssystem för tågtrafik.



Figur 1: STM(5), andelen persontåg till slutstation högst 5 minuter efter tidtabell fördelat på månad – Persontåg (totalt) samt uppdelat på kort-, medel- och långdistanståg
Figure 1: CPM(5), percentage of passenger trains which arrived at the latest 5 minutes after scheduled time at terminating station by month – Passenger trains (total) and divided into short-, medium- and long-distance trains



Figur 2: Uppföljning av tågplan vid slutstation dagen innan planerat avgångsdatum, tåg i tid samt akuta förändringar fördelat på månad – persontåg
Figure 2: Evaluation of the working timetable at terminating station the day before departure, trains on time and late amendments by month – passenger trains