



Punktlighet på järnväg 2016 kvartal 4

Train performance 2016 quarter 4

Publiceringsdatum: 2017-01-23

Kontaktpersoner:

Fredrik Lindberg
tel: 010-414 42 36, e-post: fredrik.lindberg@trafa.se

Andreas Holmström
tel: 010-414 42 13, e-post: andreas.holmstrom@trafa.se

Producent:

Trafikverket

Kvartalsuppgifter distribueras	under april för första kvartalet under juli för andra kvartalet under oktober för tredje kvartalet under januari för fjärde kvartalet	Kvartalsuppgifter revideras (markeras med r)	under juli för första kvartalet under oktober för första och andra kvartalet under januari nästkommande år för första, andra och tredje kvartalet under april nästkommande år för fjärde kvartalet
Preliminära uppgifter för samtliga fyra kvartal fastställs till slutlig statistik vid samma tidpunkt som årsstatistiken fastställs.			
Årsstatistiken fastställs	under mars nästkommande år.		

Innehåll/Contents

[Fakta om statistiken \(1\)](#)

[Fakta om statistiken \(2\)](#)

[Övergripande definitioner](#)

[Tabelldefinitioner](#)

[Kommentarer till resultatet](#)

[Tabell P0: Sammanfattningstabell, Sammanvägt tillförlitlighetsmått \(STM\) samt genomsnittlig försening – slutstation](#)

[Table P0: Summary table, combined performance measure \(CPM\) and lateness – terminating station](#)

[Tabell P1: Antal planerade och framförda persontåg till slutstation fördelat på kvartal – samtliga tåg](#)

[Table P1: Number of scheduled and arrived passenger trains at the terminating station by quarter – all trains](#)

[Tabell P2: Sammanvägt tillförlitlighetsmått \(STM\) samt förseningstid för persontåg vid slutstation fördelat på kvartal – samtliga tåg](#)

[Table P2: Combined performance measure \(CPM\) and lateness for passenger trains at the terminating station by quarter – all trains](#)

[Tabell P3: Antal planerade och framförda persontåg till slutstation fördelat på månad – samtliga tåg](#)

[Table P3: Number of scheduled and arrived passenger trains at the terminating station by month – all trains](#)

[Tabell P4: Sammanvägt tillförlitlighetsmått \(STM\) samt förseningstid för persontåg vid slutstation fördelat på månad – samtliga tåg](#)

[Table P4: Combined performance measure \(CPM\) and lateness for passenger trains at the terminating station by month – all trains](#)

[Tabell P5: Antal planerade och framförda persontåg till slutstation fördelat på månad – kortdistanståg](#)

[Table P5: Number of scheduled and arrived passenger trains at the terminating station by month – short-distance trains](#)

[Tabell P6: Sammanvägt tillförlitlighetsmått \(STM\) samt förseningstid för persontåg vid slutstation fördelat på månad – kortdistanståg](#)

[Table P6: Combined performance measure \(CPM\) and lateness for passenger trains at the terminating station by month – short-distance trains](#)

[Tabell P7: Antal planerade och framförda persontåg till slutstation fördelat på månad – medeldistanståg](#)

[Table P7: Number of scheduled and arrived passenger trains at the terminating station by month – medium-distance trains](#)

[Tabell P8: Sammanvägt tillförlitlighetsmått \(STM\) samt förseningstid för persontåg vid slutstation fördelat på månad – medeldistanståg](#)

[Table P8: Combined performance measure \(CPM\) and lateness for passenger trains at the terminating station by month – medium-distance trains](#)

[Tabell P9: Antal planerade och framförda persontåg till slutstation fördelat på månad – långdistanståg](#)

[Table P9: Number of scheduled and arrived passenger trains at the terminating station by month – long-distance trains](#)

[Tabell P10: Sammanvägt tillförlitlighetsmått \(STM\) samt förseningstid för persontåg vid slutstation fördelat på månad – långdistanståg](#)

[Table P10: Combined performance measure \(CPM\) and lateness for passenger trains at the terminating station by month – long-distance trains](#)

[Tabell P11: Historisk tabell, antal framförda persontåg samt punktlighet vid slutstation fördelat på månad – samtliga tåg](#)

[Table P11: Historical overview, number of arrived passenger trains and punctuality at terminating station by month – all trains](#)

[Figur 1: STM\(5\), andelen persontåg till slutstation högst 5 minuter efter tidtabell fördelat på månad – Persontåg\(totalt\) samt uppdelat på kort-, medel- och långdistanståg](#)

[Figure 1: CPM\(5\), percentage of passenger trains which arrived at the latest 5 minutes after scheduled time at terminating station by month – Passenger trains \(total\) and divided into short-, medium- and long-distance trains](#)

[Figur 2: Uppföljning av tågplan vid slutstation dagen innan planerat avgångsdatum, tåg i tid samt akuta förändringar fördelat på månad – persontåg](#)

[Figure 2: Evaluation of the working timetable at terminating station the day before departure, trains on time and late amendments by month – passenger trains](#)

Fakta om statistiken

Statistikens innehåll och tillförlitlighet:

Rapporten *Punktlighet på järnväg* syftar till att visa en aktuell men preliminär bild över utvecklingen av tillförlitligheten i persontransporterna på järnväg i Sverige. Rapporten omfattar månadsvärden som också summeras till kvartal och helår.

Kvartalsstatistiken är preliminär, vilket innebär att uppgifterna från tidigare publiceringar revideras vid behov när en ny kvartalsrapport publiceras. I samband med att årsstatistiken fastställs, revideras även efterföljande kvartalsrapport så att kvartals- och årsuppgifter är samstämmiga. Reviderade uppgifter markeras med r. Alla användare rekommenderas att alltid hämta statistik från den senast utgivna kvartals- eller årsrapporten, även för tidigare perioder.

De viktigaste variablerna är sammanvägt tillförlitlighetsmått (STM), förseningstid och antal tåg till slutstation. Uppgifter för samtliga persontåg redovisas uppdelade på månad, kvartal och år. För års- och månadsvärden redovisas även tre undergrupper: kort-, medel- och långdistanståg. Statistiken redovisar förhållandet vid tågens slutstationer.

STM avser att redovisa hur avvikelser från tidtabellen påverkar passagerarna. Utgångspunkten är att när en passagerare, utifrån den gällande tidtabellen, valt att köpa en resa så upplevs avvikelser från tidtabellen som en negativ förändring som passageraren har svårt att påverka. Förändringen kan omfatta såväl inställda som försenade tåg. Förändringar som sker innan klockan 0.00 dagen innan planerat avgångsdatum beaktas inte i STM eftersom det antas vara rimligt att passageraren i dessa fall kan planera om sin resa. Förändringar som sker efter klockan 0.00 dagen innan planerat avgångsdatum ingår i statistiken eftersom det i sådana fall antas att passageraren inte har möjlighet, eller har svårigheter, att planera om sin resa.

Rapporten omfattar persontåg på svenska järnvägsanläggningar, utom tåg på Saltsjöbanan och Roslagsbanan. Med persontåg avses tåg som är avsett för transport av passagerare. Andra tåg där uppgiften inte varit att transportera passagerare, till exempel museitrafik utan betydelse för transportsystemet och tjänstetågstrafik (transporter av persontåg till och från start- respektive slutstation) ingår således inte.

Undersökningen är en totalundersökning och underlaget hämtas från Trafikverkets uppföljningssystem för tågtrafik. Känsliga uppgifter redovisas i aggregerad form så att enskilda företag, eller deras verksamhet, inte kan identifieras.

Den allmänna bedömningen av statistiken är att den håller en god kvalitet. I underlaget förekommer dock viss osäkerhet kring ramtäckning, mätning och bortfall.

God täckning föreligger mellan ram- och målpopulation. Risken för undertäckning är försumbar. Övertäckning kan förekomma, i vissa fall kan tåg räknas flera gånger. I de fall där dubbelräkningar har identifierats har dessa avräknats från uppgifterna. Övertäckningens omfattning är inte kvantifierbar i absoluta tal men uppskattas att påverka STM med maximalt 0,2 procentenheter. I undantagsfall kan även tåg avsedda för museitrafik och godstrafik förekomma felaktigt som persontåg.

Tidsregistreringar av tåg till station sker automatiskt genom mätpunkter i spåren. På vissa mindre stationer kan manuell tidsregistrering förekomma. Mätpunkterna är belägna på olika platser beroende på stationernas utformning och egenskaper. För att inte behöva mätutrustning vid alla plattformar på en station utförs avläsningen vid infart till station. Tidsregistrering till plattformar erhålls genom schabloniserade påslag på den registrerade tiden vid mätpunkterna. Osäkerhet kan uppstå genom det schabloniserade tidspåslaget men dess påverkan på STM bedöms som försumbart. Insamling och registrering av uppgifter sker kontinuerligt i Trafikverkets uppföljningssystem.

Avrundningsmetoden som används vid tidsregistreringar är trunkering. Trunkering innebär att sekunderna avlägsnas från den registrerade tiden. Exempelvis avrundas 5 min och 59 sekunder till 5 minuter. Avrundningsmetoden för tidsregistreringar kan påverka punktligheten och bör beaktas vid jämförelse med annan punktligetsstatistik.

För punktligetsstatistiken finns inget känt objektsbortfall som påverkar publicerad statistik. Partiellt bortfall förekommer i tidsregistreringar för ankomsttider samt för variabeln tågsort. Bortfallet har skattats som proportionellt bortfall. På grund av avrundningar av skattade värden kan skillnader uppstå i första decimalen för måttet STM. Skillnaden uppgår maximalt till $\pm 0,1$ procentenheter för redovisade tal.

Statistikunderlaget kvalitetskontrolleras kontinuerligt under arbetets gång. De uttagsfrågor som används vid uttag av grunddata ur Trafikverkets uppföljningssystem har granskats och kvalitetssäkrats.

Fakta om statistiken

Statistikens aktualitet:

Statistiken publiceras kvartalsvis och framställningstiden är knappt en månad efter utgången av varje kvartal. Fastställd statistik publiceras i årsrapporten *Punktlighet på järnväg*. Årsrapporten omfattar, förutom helårs- och månadsvärden även fördelningar på veckodag, timme samt ankomstlän. Framställningstiden för årsrapporten är 2,5 månader efter årets slut.

Statistikens jämförbarhet och sammanvändbarhet

I denna rapport redovisas uppgifter som Sveriges officiella statistik om punktlighet på järnväg för åren 2013 och framåt. Under 2016 pågick ett arbete att ta fram uppgifter för åren 2011–2012, arbetet kommer att fortsätta under 2017. Tidsserier om punktligheten för framförda tåg för åren 2001–2012 förekommer i den historiska tabellen men ingår inte i den officiella statistiken. Materialet är framställt enligt samma principer för alla rapporterade år.

Sammanvägt tillförlitlighetsmått (STM) och punktlighet för framförda tåg beräknas på olika sätt vilket påverkar jämförbarheten mellan måtten. Skillnaden består i att STM är ett sammanvägt mått som beaktar både försenade och inställda tåg medan punktlighet för framförda tåg enbart beaktar försenade tåg.

Statistiken omfattar inte tåg på Saltsjöbanan och Roslagsbanan vilket påverkar sammanvändbarheten med övrig officiell statistik inom bantrafik.

Tillgänglighet och tydlighet

Statistiken publiceras på Trafikanalys webbplats www.trafa.se. Dokumentationen av undersökningen består av denna fakta om statistiken och definitioner, samt en separat *Kvalitetsdeklaration* som publiceras på samma plats som rapporten och uppdateras vid publiceringstillfället.

Alternativa publiceringsformer och tidigare publicering

Statistiken publiceras i filformatet Excel för att tillfredsställa användarnas behov av att göra egna bearbetningar. Samtidigt publiceras även en rapport i pdf-format, med samma namn som Excel-filen. Det finns mer statistik i Excelversionen än i pdf-versionen. Skillnaden består i att längre tidsserier, som inte ryms på en sida i pdf, återges i Excelversionen i grupperade rader eller kolumner. Dessa år kan visas eller döljas av användaren själv, men när rapporten publiceras är dessa rader och kolumner dolda. Raderna och kolumnerna som grupperats indikeras i Excel med ett plus- eller minustecken vid de berörda raderna eller kolumnerna.

Statistiken publicerades som Sveriges officiella statistik för första gången i oktober 2015 gällande tredje kvartalet samma år. Ingen motsvarande publikation har tidigare förekommit. All tidigare publicerad data repeteras varje år med alla revideringar och korrigeringar. Alla användare rekommenderas att alltid hämta sin information från den senast utgivna kvartalsrapporten, även för tidigare perioder. Den som vidarebehandlar statistiken bör ge akt på ändrade uppgifter, som markeras med en fotnot första gången de uppträder. Upptäckta fel i äldre publikationer rättas i den mest aktuella publikationen. Gamla publikationer rättas i regel inte.

Administrativa uppgifter

Trafikanalys är statistikansvarig myndighet för den officiella statistiken inom transport- och kommunikationssektorn. Trafikverket producerar denna statistik på uppdrag av

Uppgiftsskyldighet föreligger för statliga myndigheter enligt 6 § i förordningen (2001:100) om den officiella statistiken.

Uppgifter som lämnas till undersökningen hanteras i enlighet med Offentlighets- och sekretesslagen.

Frågor rörande undersökningen kan ställas till Fredrik Lindberg på Trafikanalys (010-414 42 36, fredrik.lindberg@trafa.se), eller till Andreas Holmström på Trafikanalys (010-414 42 13, andreas.holmstrom@trafa.se).

Definitioner

Övergripande definitioner:

<i>Tågplan</i>	Tidtabell för tågtrafiken samt tidplan för banarbeten. <i>I september varje år fastställer Trafikverket den årliga tågplanen för kommande tågplanepериод. En tågplanepериод startar klockan 0.00 andra söndagen i december och gäller till nästa period inleds.</i>
<i>Justeringar av tågplan</i> <i>Akuta förändringar av tågplan</i>	Med justeringar av tågplanen avses tåg som anordnas eller ställs in före klockan 0.00 dagen innan planerat avgångsdatum. Med akuta förändringar av tågplanen avses tåg som anordnas eller ställs in efter klockan 0.00 dagen innan planerat avgångsdatum.
<i>Persontåg</i>	Tåg som är avsett för transport av resenärer. <i>Endast persontåg på statliga järnvägsanläggningar, Inlandsbanan, Arlandabanan samt svenska delen av Öresundsbron omfattas. Statistiken omfattar inte Saltsjöbanan och Roslagsbanan.</i>
<i>Tågsort</i>	Persontåg delas in i tre tågsorter: kort-, medel- och långdistanståg. Klassningen av tågsort bestäms av respektive tågoperatör i samråd med Trafikverket och avser att avspegla såväl tågets transportuppgift som tekniska egenskaper.
<i>Kortdistanståg</i> <i>Medeldistanståg</i> <i>Långdistanståg</i>	Persontåg som avser att transportera resenärer lokalt. Tågen annonseras vanligtvis som flyg- eller pendeltåg. Persontåg som avser att transportera resenärer regionalt. Tågen annonseras vanligtvis som regionaltåg. Persontåg som avser att transportera resenärer interregionalt. Tågen annonseras vanligtvis som fjärr-, natt- eller snabbtåg.
<i>Slutstation</i>	Sista platsen där persontåget har uppehåll för avstigande resenärer eller där persontåget passerar riksgräns.
<i>Försening</i>	Tidsskillnad mellan tågets faktiska och planerade ankomsttid till station enligt tidtabell. <i>Tåg som ankommit före tidtabell eller på utsatt tid räknas som ankomna enligt tidtabell. Sekunder registreras inte vid tidsavläsning av tågankomster vilket medför att tåg kan vara upp till och med 59 sekunder försenade och fortsatt räknas som ankomna enligt tidtabell. Detta medför även exempelvis att förseningar mellan 5.00–5.59 minuter registreras som 5.00 minuter. Inställda kort-, medel- och långdistanståg räknas i statistiken som 30, 60 respektive 90 minuter försenade.</i>
<i>Anordnade tåg</i>	Tåg som planeras att framföras men som inte ingick i den fastställda årliga tågplanen. <i>Anordnade tåg utnyttjar restkapacitet i den fastställda årliga tågplanen. Ett anordnat tåg kan antingen vara en justering eller en akut förändring av tågplanen.</i>
<i>Inställda tåg</i>	Tåg som var planerade att framföras enligt tågplan men som inte framförts, räknas som inställda. <i>Ett tåg kan framföras en del av sin planerade sträcka. För den del som tåget inte framförs enligt tågplan räknas tåget som inställt. Ett inställt tåg kan antingen vara en justering eller en akut förändring av tågplanen.</i>
<i>Sammanvägt tillförlitlighetsmått (STM)</i>	Tillförlitlighetsmått som redovisar andelen planerade tåg, dagen innan avgång, som ankommit till station enligt tidtabell samt inom olika tidsintervall. <i>STM visar andelen planerade tåg dagen innan avgång som ankommit i tid. Därmed sammanvägs tågens punktlighet (andel tåg i tid) med tågens regularitet (andel tåg som framförts) till ett tillförlitlighetsmått. Tåg räknas vara i tid om de ankommit enligt tidtabell eller inom olika tidsintervall. Tidsintervallen synliggörs inom parentes efter STM. Exempelvis innebär STM(5) att tåg som ankommit högst 5 minuter efter tidtabell räknas vara i tid. Akuta förändringar av tågplan, som är differensen mellan anordnade och inställda tåg, betraktas på samma sätt som försenade tåg (genom regulariteten).</i>
<i>Dag, månad, kvartal och år</i>	Avser kalenderdag, kalendermånad, kalenderkvartal och kalenderår.

Teckenförklaring

..	Uppgift ej tillgänglig eller alltför osäker för att anges
.	Uppgifter kan ej förekomma
–	Lika med noll (inget finns att redovisa)
0	Större än 0 och mindre än 0,5 av enheten
k	Korrigerade uppgifter
r	Reviderade uppgifter
o	Omräknade uppgifter
xxx	Betydande avbrott i jämförbarheten i en tidsserie markeras med en horisontell eller vertikal linje

Definitioner

Tabelldefinitioner:

Definitionerna i denna del av rapporten beskriver vad tabellernas rader alternativt kolumner innefattar. Termer som redan har definierats under *övergripande definitioner* används utan att förtydligas igen.

Tabell P0: Sammanfattningstabell, Sammanvägt tillförlitlighetsmått (STM) samt genomsnittlig försening till slutstation

Kol. 3–6: Anger STM(5) i procent vid slutstation för persontåg.

Måttet redovisas totalt samt uppdelat på kort-, medel- och långdistanståg.

Kol. 7–10: Anger genomsnittligt antal förseningsminuter för persontåg med försening större än STM(5).

Måttet redovisas totalt samt uppdelat på kort-, medel- och långdistanståg.

Tabell P1: Antal planerade och framförda persontåg till slutstation fördelat på kvartal – samtliga tåg

Rad 1: Anger antalet tåg som var inplanerade att framföras enligt fastställd årlig tågplan.

Rad 2: Anger de justeringar av fastställd årlig tågplan som skedde före klockan 0.00 dagen innan planerat avgångsdatum (rad 3 plus rad 4).

Rad 3: Anger antalet tåg som anordnats före klockan 0.00 dagen innan planerat avgångsdatum.

Rad 4: Anger antalet tåg som ställts in före klockan 0.00 dagen innan planerat avgångsdatum.

Rad 5: Anger antalet tåg som var planerade att framföras klockan 0.00 dagen innan planerat avgångsdatum (rad 1 plus rad 2).

Rad 6: Anger akuta förändringar av tågplanen som skedde efter klockan 0.00 dagen innan planerat avgångsdatum (rad 7 plus rad 8).

Rad 7: Anger antalet tåg som anordnats efter klockan 0.00 dagen innan planerat avgångsdatum.

Rad 8: Anger antalet tåg som ställts in efter klockan 0.00 dagen innan planerat avgångsdatum.

Rad 9: Anger antalet tåg som ankommit till slutstation (rad 5 plus rad 6).

Tabell P2: Sammanvägt tillförlitlighetsmått (STM) samt förseningstid för persontåg vid slutstation fördelat på kvartal – samtliga tåg

Rad 1: Anger antalet tåg som var planerade att framföras klockan 0.00 dagen innan planerat avgångsdatum, samma som tabell P1 rad 5.

Rad 2, 4, 6, 8, 10, 12, 14, 16: Anger antalet tåg som ankommit inom 0, 2, 5, 10, 15, 30, 45 respektive 60 minuter efter tidtabell. Noll är enligt tidtabell.

Rad 3, 5, 7, 9, 11, 13, 15, 17: Anger STM, i procent, för tidspåslagen 0, 2, 5, 10, 15, 30, 45 respektive 60 minuter efter tidtabell.

Exempelvis beräknas STM(0) som rad 2 dividerad med rad 1.

Rad 18: Anger antalet tåg som ankommit till station, samma som tabell P1 rad 9.

Rad 19: Anger andelen framförda tåg som ankommit till slutstation i procent (rad 18 dividerat med rad 1).

Rad 20: Anger total förseningstid, i timmar, för samtliga persontåg i rad 1.

Rad 21: Anger genomsnittligt antal förseningsminuter för samtliga persontåg i rad 1.

Rad 22: Anger genomsnittligt antal förseningsminuter för persontåg med en försening större än STM(0).

Rad 23: Anger genomsnittligt antal förseningsminuter för persontåg med försening större än STM(5).

Tabell P3: Antal planerade och framförda persontåg till slutstation fördelat på månad – samtliga tåg

Rad 1–9: Innehåller statistik uppdelad per månad. I övrigt samma definitioner som i tabell P1.

Tabell P4: Sammanvägt tillförlitlighetsmått (STM) samt förseningstid för persontåg vid slutstation fördelat på månad – samtliga tåg

Rad 1–23: Innehåller statistik uppdelad per månad. I övrigt samma definitioner som i tabell P2.

Tabell P5: Antal planerade och framförda persontåg till slutstation fördelat på månad – kortdistanståg

Rad 1–9: Innehåller statistik om kortdistanståg. I övrigt samma definitioner som i tabell P1.

Tabell P6: Sammanvägt tillförlitlighetsmått (STM) samt förseningstid för persontåg vid slutstation fördelat på månad – kortdistanståg

Rad 1–23: Innehåller statistik om kortdistanståg. I övrigt samma definitioner som i tabell P2.

Tabell P7: Antal planerade och framförda persontåg till slutstation fördelat på månad – medeldistanståg

Rad 1–9: Innehåller statistik om medeldistanståg. I övrigt samma definitioner som i tabell P1.

Tabell P8: Sammanvägt tillförlitlighetsmått (STM) samt förseningstid för persontåg vid slutstation fördelat på månad – medeldistanståg

Rad 1–23: Innehåller statistik om medeldistanståg. I övrigt samma definitioner som i tabell P2.

Tabell P9: Antal planerade och framförda persontåg till slutstation fördelat på månad – långdistanståg

Rad 1–9: Innehåller statistik om långdistanståg. I övrigt samma definitioner som i tabell P1.

Tabell P10: Sammanvägt tillförlitlighetsmått (STM) samt förseningstid för persontåg vid slutstation fördelat på månad – långdistanståg

Rad 1–23: Innehåller statistik om långdistanståg. I övrigt samma definitioner som i tabell P2.

Tabell P11: Historisk tabell, antal framförda persontåg samt punktlighet vid slutstation fördelat på månad – samtliga tåg

Kol. 3: Anger antalet tåg som framförts till slutstation, samma som tabell P1 rad 9 samt tabell P2 rad 18.

Kol. 4: Anger andelen framförda tåg som ankommit slutstation högst 2 minuter efter tidtabell i procent.

Kol. 5: Anger andelen framförda tåg som ankommit slutstation högst 5 minuter efter tidtabell i procent.

Kol. 6: Anger andelen framförda tåg som ankommit slutstation högst 15 minuter efter tidtabell i procent.

Kommentarer till resultatet

Trafikanalys ansvarar för Sveriges officiella statistik inom områdena transporter och kommunikationer. Mot den bakgrunden presenterar Trafikanalys varje kvartal statistik om tågens tillförlitlighet på den svenska järnvägen. Följande rapport redovisar statistik avseende fjärde kvartalet 2016 för persontåg. Persontågen delas också upp i kort-, medel- och långdistanståg för att öka statistikens relevans. Samtliga variabler visar på förhållandet vid tågens slutstationer. I innehållet återfinns uppgifter om hur många tåg som har planerats att framföras, hur många som ställts in, och hur många som framförts till sin slutstation. Även hur omfattande tågens förseningar har varit presenteras. Den centrala variabeln är persontågens sammanvägda tillförlitlighetsmått (STM). STM beskriver hur stor andel av de planerade tågen dagen innan avgång som ankommit i tid. På så sätt sammanvägs tågens punktlighet med tågens regularitet (andelen tåg som framförts) till ett tillförlitlighetsmått. Siffran inom parentes efter STM anger hur många minuter efter tidtabell ett tåg kan anlända och fortsatt räknas vara i tid.

Sammanvägd tillförlitlighet vid slutstation, fjärde kvartalet 2016

	STM(5)	Förändring mot 2015*
Persontåg	88,7 %	↓ -0,6 procentenheter
-Kortdistanståg	93,1 %	↓ -0,6 procentenheter
-Medeldistanståg	86,0 %	↓ -0,6 procentenheter
-Långdistanståg	74,6 %	↓ -2,0 procentenheter

Under fjärde kvartalet 2016 framfördes 98,1 procent av de planerade persontågen (dagen innan avgång) till sin slutstation, och 90,4 procent av dessa anlände högst 5 minuter efter tidtabell. Detta ger ett sammanvägt tillförlitlighetsmått, STM(5), på 88,7 procent. I förhållande till samma period året innan är det 0,6 procentenheter lägre. När 2016 summeras landade STM(5) på 90,1 procent vilket är samma nivå som de tre föregående åren.

Uppdelat på månad hade december fjärde kvartalets högsta STM(5), 91,3 procent, följt av oktober med 88,5 procent. Under november uppmättes årets lägsta siffra för STM(5), 86,2 procent. Det var också den lägsta siffran sedan sommaren 2014.

Generellt har tåg som framförts längre sträckor haft svårare att komma fram i tid. Långdistanstågens STM(5) uppmättes till 74,6 procent under fjärde kvartalet, vilket är betydligt lägre än kortdistanstågens 93,1 procent. Medeldistanstågens STM(5) uppmättes till 86,0 procent. Tillsammans utgjorde kort- och medeldistanstågen majoriteten, 92,4 procent, av alla tåg som var planerade att avgå. I jämförelse med 2015 har utvecklingen av STM(5) varit -0,6 procentenheter för kort- och medeldistanståg och -2,0 procentenheter för långdistanstågen.

De allra flesta tågen som fanns med i planeringen dagen innan avgång framfördes också till sin slutstation. Under fjärde kvartalet 2016 hade 98,1 procent framförts, vilket betyder att 1,9 procent av tågen blev inställda med kort varsel. Lika stor andel av kort- och långdistanstågen har blivit framförda, 99,0 procent. Störst andel inställda tåg återfanns bland medeldistanstågen, 3,0 procent. Dock beaktas inte avvikelser längs tågens färdvägar i dessa siffror.

Utan att räkna med tidsmarginaler, STM(0), ankom 61,0 procent av de planerade tågen före eller på utsatt tidtabellstid. Samma period året innan var motsvarande uppgift 63,0 procent.

* Avser förändring mot fjärde kvartalet 2015. Pilen pekar uppåt om skillnaden är större än 0,5 procentenheter. Pilen pekar nedåt om skillnaden är mindre än -0,5 procentenheter. För övrigt pekar pilen till höger.

Genomsnittlig försening för planerade tåg till slutstation, fjärde kvartalet 2016

	Minuter	Förändring mot 2015**
Persontåg	3	→ 0 minuter
-Kortdistanståg	2	→ 1 minuter
-Medeldistanståg	4	→ 0 minuter
-Långdistanståg	8	→ 0 minuter

Under fjärde kvartalet 2016 var tågen som inte ankom enligt tidtabell försenade i nästan 13 400 timmar, närmare 1 300 timmar mer än året innan. Utslaget på alla planerade tåg (dagen innan avgång) var de i genomsnitt 3 minuter försenade. Enbart räknat på de tåg som anlände efter tidtabell eller blivit inställda var de i genomsnitt 8 minuter försenade, samma nivå som uppmättes fjärde kvartalet 2015.

Långdistanståg är inte bara oftare försenade än kort- och medeldistanståg, utan även i tid räknat längre försenade. I genomsnitt var ett långdistanståg 8 minuter sent till slutstation under fjärde kvartalet, 6 respektive 4 minuter mer än kort- respektive medeldistanstågen. Det motsvarar nästintill samma nivåer som året innan.

** Avser förändring mot fjärde kvartalet 2015. Pilen pekar uppåt om skillnaden är mindre än -1 (förseningarna minskar). Pilen pekar nedåt om skillnaden är större än 1 (förseningarna ökar). För övrigt pekar pilen till höger.

Tabell P0: Sammanfattningstabell, Sammanvägt tillförlitlighetsmått (STM)¹ samt genomsnittlig försening – slutstation

Table P0: Summary table, combined performance measure (CPM)¹ and lateness – terminating station

År	Månad	STM(5)				Genomsnittlig försening av tåg som var mer än 5 minuter försenade			
		Totalt	Kortdistans	Medeldistans	Långdistans	Totalt	Kortdistans	Medeldistans	Långdistans
		procent				minuter			
1	2	3	4	5	6	7	8	9	10
2013	Totalt	90,0	94,1	87,4	78,2	23	16	24	30
2014	Jan	89,3	93,0	86,9	77,1	23	18	24	31
2014	Feb	92,6	95,9	90,2	82,9	24	17	26	28
2014	Mar	92,8	95,6	91,1	82,9	21	16	20	31
2014	Apr	92,0	95,1	90,2	81,0	20	15	21	24
2014	Maj	89,0	91,8	88,1	74,3	22	18	21	34
2014	Jun	85,5	91,3	81,8	64,8	31	17	34	50
2014	Jul	86,8	91,2	84,9	66,4	26	15	28	41
2014	Aug	87,7	91,4	85,6	74,2	24	17	26	36
2014	Sep	89,9	93,3	88,1	76,4	21	16	22	28
2014	Okt	91,2	94,6	88,9	81,6	19	14	20	28
2014	Nov	90,8	93,3	89,5	81,3	20	16	20	29
2014	Dec	91,7	94,4	90,2	81,5	19	14	20	24
2014	Totalt	90,0	93,4	88,0	77,1	23	16	24	33
2015	Jan	90,6	94,2	88,2	78,9	24	17	25	32
2015	Feb	89,9	93,3	87,7	79,2	22	16	24	27
2015	Mar	92,0	93,9	91,6	82,4	22	20	21	30
2015	Apr	90,2	93,0	88,8	79,2	23	16	25	33
2015	Maj	91,2	95,1	88,7	78,0	20	15	19	30
2015	Jun	90,0	94,1	87,3	79,0	22	15	22	33
2015	Jul	89,7	92,9	88,6	73,4	21	15	23	28
2015	Aug	89,2	92,2	88,7	73,2	22	17	23	29
2015	Sep	90,3	94,4	88,6	73,0	22	16	20	35
2015	Okt	89,9	94,3	87,5	75,5	22	16	22	30
2015	Nov	88,2	92,0	86,2	75,3	20	16	20	30
2015	Dec	89,9	94,7	86,1	79,2	25	15	28	32
2015	Totalt	90,1	93,7	88,2	77,2	22	16	23	31
2016	Jan	86,9	92,5	83,2	70,3	26	17	28	34
2016	Feb	91,3	95,0	89,2	78,9	23	16	23	31
2016	Mar	90,9	93,7	89,6	80,2	20	15	21	25
2016	Apr	91,8	94,7	90,5	80,5	20	15	20	25
2016	Maj	90,6	94,4	88,7	76,7	21	14	21	30
2016	Jun	89,5	93,1	87,6	77,3	22	17	22	29
2016	Jul	92,1	95,4	90,0	80,8	22	15	24	28
2016	Aug	92,2	95,8	89,7	82,4	24	16	26	30
2016	Sep	90,1	94,0	87,6	78,9	23	15	26	28
2016	Okt	88,5	94,1	84,7	73,6	22	14	23	27
2016	Nov	86,2	91,6	83,2	67,9	26	20	27	33
2016	Dec	91,3	93,6	90,2	82,1	22	16	26	28
2016	Totalt	90,1	94,0	87,8	77,4	23	16	24	29

Year	Month	CPM(5) ¹				Average lateness – trains delayed more than 5 minutes			
		Total	Short-distance trains	Medium-distance trains	Long-distance trains	Total	Short-distance trains	Medium-distance trains	Long-distance trains
		percent				minutes			
1	2	3	4	5	6	7	8	9	10

Anm: Sekunder registreras inte vid tidsavläsningen av tågankomster vilket exempelvis medför att förseningar mellan 5:00–5:59 minuter registreras som 5 minuter. Seconds are not recorded when the time for train arrivals are registered. It implies e.g. that delays between 5.00–5.59 minutes all are recorded as 5.00 minutes.

¹ STM visar andelen planerade tåg dagen innan avgång som ankommit i tid. Därmed sammanvägs tågens punktlighet (andel tåg i tid) med tågens regularitet (andel tåg som framförts) till ett tillförlitlighetsmått. Tåg räknas vara i tid om de ankommit enligt tidtabell eller inom olika tidsintervall. Tidsintervallen synliggörs inom parentes efter STM. Exempelvis innebär STM(5) att tåg som ankommit högst 5 minuter efter tidtabell räknas vara i tid. Combined performance measure (CPM) is the percentage of trains which arrived on time or within a defined time margin. It combines both punctuality and reliability figures. When a time margin is applied, it gets highlighted in the brackets right next to CPM. E.g. CPM(5) means that trains can get up to 5 minutes delayed and still be counted as if they were on time.

Tabell P1: Antal planerade och framförda persontåg till slutstation fördelat på kvartal – samtliga tåg
Table P1: Number of scheduled and arrived passenger trains at the terminating station by quarter – all trains

Tåg till slutstation	2015					2016					Trains to terminating station
	Kvartal 1	Kvartal 2	Kvartal 3	Kvartal 4	Totalt	Kvartal 1	Kvartal 2	Kvartal 3	Kvartal 4	Totalt	
1 Enligt fastställd årlig tågplan	238 200	237 851	236 357	245 718	958 126	246 594	247 121	240 759	252 657	987 131	Scheduled in annual working timetable
2 Justeringar av fastställd årlig tågplan	-1 063	-4 582	-5 406	-3 710	-14 761	-4 958	-5 168	-4 727	-8 362	-23 215	Amendments to the annual working timetable
3 - härav anordnade tåg	2 740	4 349	6 793	10 873	24 755	3 536	4 282	5 816	4 708	18 342	- of which supplemented trains
4 - härav inställda tåg	-3 803	-8 931	-12 199	-14 583	-39 516	-8 494	-9 450	-10 543	-13 070	-41 557	- of which cancelled trains
5 Tågplan dagen innan planerat avgångsdatum	237 137	233 269	230 951	242 008	943 365	241 636	241 953	236 032	244 295	963 916	Working timetable the day before departure
6 Akuta förändringar av tågplanen	-2 977	-2 433	-2 457	-3 880	-11 747	-3 622	-2 463	-3 106	-4 537	-13 728	Late amendments to the working timetable
7 - härav anordnade tåg	896	699	1 104	999	3 698	792	1 085	887	991	3 755	- of which supplemented trains
8 - härav inställda tåg	-3 873	-3 132	-3 561	-4 879	-15 445	-4 414	-3 548	-3 993	-5 528	-17 483	- of which cancelled trains
9 Framförda tåg	234 160	230 836	228 494	238 128	931 618	238 014	239 490	232 926	239 758	950 188	Arrivals



Tabell P2: Sammanvägt tillförlitlighetsmått (STM)¹ samt förseningstid för persontåg vid slutstation fördelat på kvartal – samtliga tåg
Table P2: Combined performance measure (CPM)¹ and lateness for passenger trains at the terminating station by quarter – all trains

Antal tåg till slutstation / STM (procent) / Försening (timmar, minuter)	2015					2016					Trains to terminating station / CPM (percent) / Lateness (hours, minutes)
	Kvartal 1	Kvartal 2	Kvartal 3	Kvartal 4	Totalt	Kvartal 1	Kvartal 2	Kvartal 3	Kvartal 4	Totalt	
1 Tågplan dagen innan planerat avgångsdatum	237 137	233 269	230 951	242 008	943 365	241 636	241 953	236 032	244 295	963 916	Working timetable the day before departure
2 - härav ankomna enligt tidtabell	158 157	152 417	151 675	152 532	614 781	156 368	158 709	162 078	149 104	626 259	- of which arrived as scheduled
3 - andel ankomna enligt tidtabell, STM(0), procent	66,7	65,3	65,7	63,0	65,2	64,7	65,6	68,7	61,0	65,0	- percentage arrived as scheduled, CPM(0)
4 - härav ankomna högst 2 minuter efter tidtabell	196 479	191 198	187 928	193 170	768 775	196 132	198 473	197 908	193 784	786 297	- of which arrived at the latest 2 minutes after scheduled time
5 - andel ankomna högst 2 minuter efter tidtabell, STM(2), procent	82,9	82,0	81,4	79,8	81,5	81,2	82,0	83,8	79,3	81,6	- percentage arrived at the latest 2 minutes after scheduled time, CPM(2)
6 - härav ankomna högst 5 minuter efter tidtabell	215 492	211 004	207 277	216 226	849 999	216 759	219 362	215 823	216 664	868 608	- of which arrived at the latest 5 minutes after scheduled time
7 - andel ankomna högst 5 minuter efter tidtabell, STM(5), procent	90,9	90,5	89,7	89,3	90,1	89,7	90,7	91,4	88,7	90,1	- percentage arrived at the latest 5 minutes after scheduled time, CPM(5)
8 - härav ankomna högst 10 minuter efter tidtabell	224 408	220 835	217 348	227 072	889 663	226 912	229 264	224 131	227 749	908 056	- of which arrived at the latest 10 minutes after scheduled time
9 - andel ankomna högst 10 minuter efter tidtabell, STM(10), procent	94,6	94,7	94,1	93,8	94,3	93,9	94,8	95,0	93,2	94,2	- percentage arrived at the latest 10 minutes after scheduled time, CPM(10)
10 - härav ankomna högst 15 minuter efter tidtabell	228 017	224 707	221 536	231 375	905 635	230 978	233 142	227 464	232 480	924 064	- of which arrived at the latest 15 minutes after scheduled time
11 - andel ankomna högst 15 minuter efter tidtabell, STM(15), procent	96,2	96,3	95,9	95,6	96,0	95,6	96,4	96,4	95,2	95,9	- percentage arrived at the latest 15 minutes after scheduled time, CPM(15)
12 - härav ankomna högst 30 minuter efter tidtabell	231 754	228 623	225 922	235 780	922 079	235 382	237 256	230 987	237 101	940 726	- of which arrived at the latest 30 minutes after scheduled time
13 - andel ankomna högst 30 minuter efter tidtabell, STM(30), procent	97,7	98,0	97,8	97,4	97,7	97,4	98,1	97,9	97,1	97,6	- percentage arrived at the latest 30 minutes after scheduled time, CPM(30)
14 - härav ankomna högst 45 minuter efter tidtabell	232 869	229 627	227 162	236 984	926 642	236 637	238 349	231 891	238 300	945 177	- of which arrived at the latest 45 minutes after scheduled time
15 - andel ankomna högst 45 minuter efter tidtabell, STM(45), procent	98,2	98,4	98,4	97,9	98,2	97,9	98,5	98,2	97,5	98,1	- percentage arrived at the latest 45 minutes after scheduled time, CPM(45)
16 - härav ankomna högst 60 minuter efter tidtabell	233 422	230 116	227 656	237 433	928 627	237 196	238 825	232 295	238 864	947 180	- of which arrived at the latest 60 minutes after scheduled time
17 - andel ankomna högst 60 minuter efter tidtabell, STM(60), procent	98,4	98,6	98,6	98,1	98,4	98,2	98,7	98,4	97,8	98,3	- percentage arrived at the latest 60 minutes after scheduled time, CPM(60)
18 - härav framförda tåg	234 160	230 836	228 494	238 128	931 618	238 014	239 490	232 926	239 758	950 188	- of which arrived
19 - andel framförda tåg, procent	98,7	99,0	98,9	98,4	98,8	98,5	99,0	98,7	98,1	98,6	- percentage arrived
20 Total försening, timmar	10 271	10 224	10 719	12 096	43 310	11 791	10 035	9 775	13 376	44 977	Total lateness, hours
21 - Genomsnittlig försening för samtliga tåg, minuter	3	3	3	3	3	3	2	2	3	3	- Average lateness – all trains, minutes
22 - Genomsnittlig försening av försenade tåg, minuter	8	8	8	8	8	8	7	8	8	8	- Average lateness – delayed trains, minutes
23 - Genomsnittlig försening av tåg som är mer än 5 minuter försenade, minuter	23	22	22	22	22	23	21	23	24	23	- Average lateness – trains delayed more than 5 minutes, minutes

Anm: Sekunder registreras inte vid tidsavläsningen av tågankomster vilket exempelvis medför att förseningar mellan 5.00–5.59 minuter registreras som 5 minuter. *Seconds are not recorded when the time for train arrivals are registered. It implies e.g. that delays between 5.00–5.59 minutes all are recorded as 5.00 minutes.*

¹ STM visar andelen planerade tåg dagen innan avgång som ankommit i tid. Därmed sammanvägs tågens punktlighet (andel tåg i tid) med tågens regularitet (andel tåg som framförts) till ett tillförlitlighetsmått. Tåg räknas vara i tid om de ankommit enligt tidtabell eller inom olika tidsintervall. Tidsintervallen synliggörs inom parentes efter STM. Exempelvis innebär STM(5) att tåg som ankommit högst 5 minuter efter tidtabell räknas vara i tid. *Combined performance measure (CPM) is the percentage of trains which arrived on time or within a defined time margin. It combines both punctuality and reliability figures. When a time margin is applied, it gets highlighted in the brackets right next to CPM. E.g. CPM(5) means that trains can get up to 5 minutes delayed and still be counted as if they were on time.*



Tabell P3: Antal planerade och framförda persontåg till slutstation fördelat på månad – samtliga tåg
Table P3: Number of scheduled and arrived passenger trains at the terminating station by month – all trains

Tåg till slutstation	2016													Trains to terminating station
	Jan	Feb	Mar	Apr	Maj	Jun	Jul	Aug	Sep	Okt	Nov	Dec	Totalt	
1 Enligt fastställd årlig tågplan	81 848	80 710	84 036	82 599	84 569	79 953	74 723	82 054	83 982	84 775	83 720	84 162	987 131	Scheduled in annual working timetable
2 Justeringar av fastställd årlig tågplan	-1 240	-2 388	-1 330	-1 409	-2 256	-1 503	-1 300	-1 446	-1 981	-2 256	-3 650	-2 456	-23 215	Amendments to the annual working timetable
3 - härav anordnade tåg	340	575	2 621	1 630	1 395	1 257	2 318	1 838	1 660	1 652	1 724	1 332	18 342	- of which supplemented trains
4 - härav inställda tåg	-1 580	-2 963	-3 951	-3 039	-3 651	-2 760	-3 618	-3 284	-3 641	-3 908	-5 374	-3 788	-41 557	- of which cancelled trains
5 Tågplan dagen innan planerat avgångsdatum	80 608	78 322	82 706	81 190	82 313	78 450	73 423	80 608	82 001	82 519	80 070	81 706	963 916	Working timetable the day before departure
6 Akuta förändringar av tågplanen	-1 911	-972	-739	-551	-714	-1 198	-722	-1 097	-1 287	-1 387	-1 974	-1 176	-13 728	Late amendments to the working timetable
7 - härav anordnade tåg	332	249	211	333	328	424	272	344	271	216	524	251	3 755	- of which supplemented trains
8 - härav inställda tåg	-2 243	-1 221	-950	-884	-1 042	-1 622	-994	-1 441	-1 558	-1 603	-2 498	-1 427	-17 483	- of which cancelled trains
9 Framförda tåg	78 697	77 350	81 967	80 639	81 599	77 252	72 701	79 511	80 714	81 132	78 096	80 530	950 188	Arrivals



Tabell P4: Sammanvägt tillförlitlighetsmått (STM)¹ samt förseningstid för persontåg vid slutstation fördelat på månad – samtliga tåg
Table P4: Combined performance measure (CPM)¹ and lateness for passenger trains at the terminating station by month – all trains

Antal tåg till slutstation / STM (procent) / Försening (timmar, minuter)	2016													Trains to terminating station / CPM (percent) / Lateness (hours, minutes)
	Jan	Feb	Mar	Apr	Maj	Jun	Jul	Aug	Sep	Okt	Nov	Dec	Totalt	
1 Tågplan dagen innan planerat avgångsdatum	80 608	78 322	82 706	81 190	82 313	78 450	73 423	80 608	82 001	82 519	80 070	81 706	963 916	Working timetable the day before departure
2 - härav ankomna enligt tidtabell	49 541	52 889	53 938	53 873	54 057	50 779	51 905	56 308	53 865	49 475	45 735	53 894	626 259	- of which arrived as scheduled
3 - andel ankomna enligt tidtabell, STM(0), procent	61,5	67,5	65,2	66,4	65,7	64,7	70,7	69,9	65,7	60,0	57,1	66,0	65,0	- percentage arrived as scheduled, CPM(0)
4 - härav ankomna högst 2 minuter efter tidtabell	62 695	65 500	67 937	67 523	67 607	63 343	62 541	68 484	66 883	65 174	60 757	67 853	786 297	- of which arrived at the latest 2 minutes after scheduled time
5 - andel ankomna högst 2 minuter efter tidtabell, STM(2), procent	77,8	83,6	82,1	83,2	82,1	80,7	85,2	85,0	81,6	79,0	75,9	83,0	81,6	- percentage arrived at the latest 2 minutes after scheduled time, CPM(2)
6 - härav ankomna högst 5 minuter efter tidtabell	70 064	71 501	75 194	74 517	74 594	70 251	67 595	74 307	73 921	73 070	69 031	74 563	868 608	- of which arrived at the latest 5 minutes after scheduled time
7 - andel ankomna högst 5 minuter efter tidtabell, STM(5), procent	86,9	91,3	90,9	91,8	90,6	89,5	92,1	92,2	90,1	88,5	86,2	91,3	90,1	- percentage arrived at the latest 5 minutes after scheduled time, CPM(5)
8 - härav ankomna högst 10 minuter efter tidtabell	73 990	74 273	78 649	77 519	77 948	73 797	70 105	76 836	77 190	76 989	73 213	77 547	908 056	- of which arrived at the latest 10 minutes after scheduled time
9 - andel ankomna högst 10 minuter efter tidtabell, STM(10), procent	91,8	94,8	95,1	95,5	94,7	94,1	95,5	95,3	94,1	93,3	91,4	94,9	94,2	- percentage arrived at the latest 10 minutes after scheduled time, CPM(10)
10 - härav ankomna högst 15 minuter efter tidtabell	75 596	75 440	79 942	78 715	79 319	75 108	71 062	77 847	78 555	78 719	75 000	78 761	924 064	- of which arrived at the latest 15 minutes after scheduled time
11 - andel ankomna högst 15 minuter efter tidtabell, STM(15), procent	93,8	96,3	96,7	97,0	96,4	95,7	96,8	96,6	95,8	95,4	93,7	96,4	95,9	- percentage arrived at the latest 15 minutes after scheduled time, CPM(15)
12 - härav ankomna högst 30 minuter efter tidtabell	77 426	76 647	81 309	80 002	80 768	76 486	72 114	78 901	79 972	80 367	76 796	79 938	940 726	- of which arrived at the latest 30 minutes after scheduled time
13 - andel ankomna högst 30 minuter efter tidtabell, STM(30), procent	96,1	97,9	98,3	98,5	98,1	97,5	98,2	97,9	97,5	97,4	95,9	97,8	97,6	- percentage arrived at the latest 30 minutes after scheduled time, CPM(30)
14 - härav ankomna högst 45 minuter efter tidtabell	77 996	76 987	81 654	80 329	81 174	76 846	72 373	79 182	80 336	80 776	77 293	80 231	945 177	- of which arrived at the latest 45 minutes after scheduled time
15 - andel ankomna högst 45 minuter efter tidtabell, STM(45), procent	96,8	98,3	98,7	98,9	98,6	98,0	98,6	98,2	98,0	97,9	96,5	98,2	98,1	- percentage arrived at the latest 45 minutes after scheduled time, CPM(45)
16 - härav ankomna högst 60 minuter efter tidtabell	78 265	77 124	81 807	80 455	81 364	77 006	72 510	79 307	80 478	80 970	77 521	80 373	947 180	- of which arrived at the latest 60 minutes after scheduled time
17 - andel ankomna högst 60 minuter efter tidtabell, STM(60), procent	97,1	98,5	98,9	99,1	98,8	98,2	98,8	98,4	98,1	98,1	96,8	98,4	98,3	- percentage arrived at the latest 60 minutes after scheduled time, CPM(60)
18 - härav framförda tåg	78 697	77 350	81 967	80 639	81 599	77 252	72 701	79 511	80 714	81 132	78 096	80 530	950 188	- of which arrived
19 - andel framförda tåg, procent	97,6	98,8	99,1	99,3	99,1	98,5	99,0	98,6	98,4	98,3	97,5	98,6	98,6	- percentage arrived
20 Total försening, timmar	5 296	3 251	3 244	2 932	3 428	3 675	2 715	3 178	3 882	4 277	5 702	3 397	44 977	Total lateness, hours
21 - Genomsnittlig försening för samtliga tåg, minuter	4	2	2	2	2	3	2	2	3	3	4	2	3	- Average lateness – all trains, minutes
22 - Genomsnittlig försening av försenade tåg, minuter	10	8	7	6	7	8	8	8	8	8	10	7	8	- Average lateness – delayed trains, minutes
23 - Genomsnittlig försening av tåg som är mer än 5 minuter försenade, minuter	26	23	20	20	21	22	22	24	23	22	26	22	23	- Average lateness – trains delayed more than 5 minutes, minutes

Anm: Sekunder registreras inte vid tidsavläsningen av tågankomster vilket exempelvis medför att förseningar mellan 5.00–5.59 minuter registreras som 5 minuter. Seconds are not recorded when the time for train arrivals are registered. It implies e.g. that delays between 5.00–5.59 minutes all are recorded as 5.00 minutes.

¹ STM visar andelen planerade tåg dagen innan avgång som ankommit i tid. Därmed sammanvägs tågens punktlighet (andel tåg i tid) med tågens regularitet (andel tåg som framförts) till ett tillförlitlighetsmått. Tåg räknas vara i tid om de ankommit enligt tidtabell eller inom olika tidsintervall. Tidsintervallen synliggörs inom parentes efter STM. Exempelvis innebär STM(5) att tåg som ankommit högst 5 minuter efter tidtabell räknas vara i tid. Combined performance measure (CPM) is the percentage of trains which arrived on time or within a defined time margin. It combines both punctuality and reliability figures. When a time margin is applied, it gets highlighted in the brackets right next to CPM. E.g. CPM(5) means that trains can get up to 5 minutes delayed and still be counted as if they were on time.



Tabell P5: Antal planerade och framförda persontåg till slutstation fördelat på månad – kortdistanståg
Table P5: Number of scheduled and arrived passenger trains at the terminating station by month – short-distance trains

Tåg till slutstation	2016													Trains to terminating station
	Jan	Feb	Mar	Apr	Maj	Jun	Jul	Aug	Sep	Okt	Nov	Dec	Totalt	
1 Enligt fastställd årlig tågplan	40 747	39 502	41 385	40 663	41 614	39 395	37 966	40 508	41 118	41 836	41 029	41 130	486 893	Scheduled in annual working timetable
2 Justeringar av fastställd årlig tågplan	-44	-760	-254	-403	-480	-156	-752	-141	-429	-632	-1 257	-69	-5 377	Amendments to the annual working timetable
3 - härav anordnade tåg	21	109	933	343	300	260	367	377	359	330	395	343	4 137	- of which supplemented trains
4 - härav inställda tåg	-65	-869	-1 187	-746	-780	-416	-1 119	-518	-788	-962	-1 652	-412	-9 514	- of which cancelled trains
5 Tågplan dagen innan planerat avgångsdatum	40 703	38 742	41 131	40 260	41 134	39 239	37 214	40 367	40 689	41 204	39 772	41 061	481 516	Working timetable the day before departure
6 Akuta förändringar av tågplanen	-491	-387	-236	-214	-227	-558	-208	-345	-290	-301	-502	-384	-4 143	Late amendments to the working timetable
7 - härav anordnade tåg	147	121	94	152	154	201	125	147	127	94	232	115	1 709	- of which supplemented trains
8 - härav inställda tåg	-638	-508	-330	-366	-381	-759	-333	-492	-417	-395	-734	-499	-5 852	- of which cancelled trains
9 Framförda tåg	40 212	38 355	40 895	40 046	40 907	38 681	37 006	40 022	40 399	40 903	39 270	40 677	477 373	Arrivals



Tabell P6: Sammanvägt tillförlitlighetsmått (STM)¹ samt förseningstid för persontåg vid slutstation fördelat på månad – kortdistanståg
Table P6: Combined performance measure (CPM)¹ and lateness for passenger trains at the terminating station by month – short-distance trains

Antal tåg till slutstation / STM (procent) / Försening (timmar, minuter)	2016													Trains to terminating station / CPM (percent) / Lateness (hours, minutes)
	Jan	Feb	Mar	Apr	Maj	Jun	Jul	Aug	Sep	Okt	Nov	Dec	Totalt	
1 Tågplan dagen innan planerat avgångsdatum	40 703	38 742	41 131	40 260	41 134	39 239	37 214	40 367	40 689	41 204	39 772	41 061	481 516	Working timetable the day before departure
2 - härav ankomna enligt tidtabell	28 623	29 316	29 362	29 246	30 301	28 637	28 989	31 170	30 128	27 619	25 624	29 261	348 276	- of which arrived as scheduled
3 - andel ankomna enligt tidtabell, STM(0), procent	70,3	75,7	71,4	72,6	73,7	73,0	77,9	77,2	74,0	67,0	64,4	71,3	72,3	- percentage arrived as scheduled, CPM(0)
4 - härav ankomna högst 2 minuter efter tidtabell	34 827	34 723	35 659	35 360	36 154	34 156	33 699	36 603	35 718	35 730	33 012	35 692	421 333	- of which arrived at the latest 2 minutes after scheduled time
5 - andel ankomna högst 2 minuter efter tidtabell, STM(2), procent	85,6	89,6	86,7	87,8	87,9	87,0	90,6	90,7	87,8	86,7	83,0	86,9	87,5	- percentage arrived at the latest 2 minutes after scheduled time, CPM(2)
6 - härav ankomna högst 5 minuter efter tidtabell	37 634	36 789	38 551	38 122	38 824	36 526	35 505	38 659	38 251	38 762	36 415	38 418	452 456	- of which arrived at the latest 5 minutes after scheduled time
7 - andel ankomna högst 5 minuter efter tidtabell, STM(5), procent	92,5	95,0	93,7	94,7	94,4	93,1	95,4	95,8	94,0	94,1	91,6	93,6	94,0	- percentage arrived at the latest 5 minutes after scheduled time, CPM(5)
8 - härav ankomna högst 10 minuter efter tidtabell	38 984	37 656	39 873	39 174	40 032	37 723	36 389	39 424	39 373	40 026	37 908	39 660	466 222	- of which arrived at the latest 10 minutes after scheduled time
9 - andel ankomna högst 10 minuter efter tidtabell, STM(10), procent	95,8	97,2	96,9	97,3	97,3	96,1	97,8	97,7	96,8	97,1	95,3	96,6	96,8	- percentage arrived at the latest 10 minutes after scheduled time, CPM(10)
10 - härav ankomna högst 15 minuter efter tidtabell	39 499	37 981	40 326	39 570	40 475	38 138	36 680	39 704	39 879	40 483	38 439	40 128	471 302	- of which arrived at the latest 15 minutes after scheduled time
11 - andel ankomna högst 15 minuter efter tidtabell, STM(15), procent	97,0	98,0	98,0	98,3	98,4	97,2	98,6	98,4	98,0	98,3	96,6	97,7	97,9	- percentage arrived at the latest 15 minutes after scheduled time, CPM(15)
12 - härav ankomna högst 30 minuter efter tidtabell	40 004	38 275	40 776	39 958	40 836	38 549	36 933	39 957	40 303	40 833	38 950	40 572	475 946	- of which arrived at the latest 30 minutes after scheduled time
13 - andel ankomna högst 30 minuter efter tidtabell, STM(30), procent	98,3	98,8	99,1	99,2	99,3	98,2	99,2	99,0	99,1	99,1	97,9	98,8	98,8	- percentage arrived at the latest 30 minutes after scheduled time, CPM(30)
14 - härav ankomna högst 45 minuter efter tidtabell	40 128	38 319	40 844	40 012	40 881	38 614	36 971	39 998	40 372	40 880	39 047	40 637	476 703	- of which arrived at the latest 45 minutes after scheduled time
15 - andel ankomna högst 45 minuter efter tidtabell, STM(45), procent	98,6	98,9	99,3	99,4	99,4	98,4	99,3	99,1	99,2	99,2	98,2	99,0	99,0	- percentage arrived at the latest 45 minutes after scheduled time, CPM(45)
16 - härav ankomna högst 60 minuter efter tidtabell	40 182	38 340	40 873	40 029	40 894	38 645	36 988	40 012	40 386	40 897	39 083	40 660	476 989	- of which arrived at the latest 60 minutes after scheduled time
17 - andel ankomna högst 60 minuter efter tidtabell, STM(60), procent	98,7	99,0	99,4	99,4	99,4	98,5	99,4	99,1	99,3	99,3	98,3	99,0	99,1	- percentage arrived at the latest 60 minutes after scheduled time, CPM(60)
18 - härav framförda tåg	40 212	38 355	40 895	40 046	40 907	38 681	37 006	40 022	40 399	40 903	39 270	40 677	477 373	- of which arrived
19 - andel framförda tåg, procent	98,8	99,0	99,4	99,5	99,4	98,6	99,4	99,1	99,3	99,3	98,7	99,1	99,1	- percentage arrived
20 Total försening, timmar	1 179	785	961	839	833	1 055	656	714	899	949	1 509	1 002	11 381	Total lateness, hours
21 - Genomsnittlig försening för samtliga tåg, minuter	2	1	1	1	1	2	1	1	1	1	2	1	1	- Average lateness – all trains, minutes
22 - Genomsnittlig försening av försenade tåg, minuter	6	5	5	5	5	6	5	5	5	4	6	5	5	- Average lateness – delayed trains, minutes
23 - Genomsnittlig försening av tåg som är mer än 5 minuter försenade, minuter	17	16	15	15	14	17	15	16	15	14	20	16	16	- Average lateness – trains delayed more than 5 minutes, minutes

Anm: Sekunder registreras inte vid tidsavläsningen av tågankomster vilket exempelvis medför att förseningar mellan 5.00–5.59 minuter registreras som 5 minuter. Seconds are not recorded when the time for train arrivals are registered. It implies e.g. that delays between 5.00–5.59 minutes all are recorded as 5.00 minutes.

¹ STM visar andelen planerade tåg dagen innan avgång som ankommit i tid. Därmed sammanvägs tågens punktlighet (andel tåg i tid) med tågens regularitet (andel tåg som framförts) till ett tillförlitlighetsmått. Tåg räknas vara i tid om de ankommit enligt tidtabell eller inom olika tidsintervall. Tidsintervallen synliggörs inom parentes efter STM. Exempelvis innebär STM(5) att tåg som ankommit högst 5 minuter efter tidtabell räknas vara i tid. Combined performance measure (CPM) is the percentage of trains which arrived on time or within a defined time margin. It combines both punctuality and reliability figures. When a time margin is applied, it gets highlighted in the brackets right next to CPM. E.g. CPM(5) means that trains can get up to 5 minutes delayed and still be counted as if they were on time.



Tabell P7: Antal planerade och framförda persontåg till slutstation fördelat på månad – medeldistanståg
Table P7: Number of scheduled and arrived passenger trains at the terminating station by month – medium-distance trains

Tåg till slutstation	2016													Trains to terminating station
	Jan	Feb	Mar	Apr	Maj	Jun	Jul	Aug	Sep	Okt	Nov	Dec	Totalt	
1 Enligt fastställd årlig tågplan	34 798	34 875	36 093	35 618	36 252	34 190	31 295	35 329	36 329	36 318	36 221	36 371	423 689	Scheduled in annual working timetable
2 Justeringar av fastställd årlig tågplan	-762	-1 151	-901	-1 146	-1 472	-1 029	-323	-1 067	-1 128	-1 300	-1 977	-1 946	-14 202	Amendments to the annual working timetable
3 - härav anordnade tåg	254	404	1 260	832	683	619	1 266	1 080	1 066	990	1 108	664	10 226	- of which supplemented trains
4 - härav inställda tåg	-1 016	-1 555	-2 161	-1 978	-2 155	-1 648	-1 589	-2 147	-2 194	-2 290	-3 085	-2 610	-24 428	- of which cancelled trains
5 Tågplan dagen innan planerat avgångsdatum	34 036	33 724	35 192	34 472	34 780	33 161	30 972	34 262	35 201	35 018	34 244	34 425	409 487	Working timetable the day before departure
6 Akuta förändringar av tågplanen	-1 335	-574	-460	-325	-449	-598	-496	-703	-968	-995	-1 417	-749	-9 069	Late amendments to the working timetable
7 - härav anordnade tåg	148	106	88	145	131	180	116	152	118	94	243	110	1 631	- of which supplemented trains
8 - härav inställda tåg	-1 483	-680	-548	-470	-580	-778	-612	-855	-1 086	-1 089	-1 660	-859	-10 700	- of which cancelled trains
9 Framförda tåg	32 701	33 150	34 732	34 147	34 331	32 563	30 476	33 559	34 233	34 023	32 827	33 676	400 418	Arrivals



Tabell P8: Sammanvägt tillförlitlighetsmått (STM)¹ samt förseningstid för persontåg vid slutstation fördelat på månad – medeldistanståg
Table P8: Combined performance measure (CPM)¹ and lateness for passenger trains at the terminating station by month – medium-distance trains

Antal tåg till slutstation / STM (procent) / Försening (timmar, minuter)	2016													Trains to terminating station / CPM (percent) / Lateness (hours, minutes)
	Jan	Feb	Mar	Apr	Maj	Jun	Jul	Aug	Sep	Okt	Nov	Dec	Totalt	
1 Tågplan dagen innan planerat avgångsdatum	34 036	33 724	35 192	34 472	34 780	33 161	30 972	34 262	35 201	35 018	34 244	34 425	409 487	Working timetable the day before departure
2 - härav ankomna enligt tidtabell	17 940	20 147	20 956	20 885	20 273	18 867	19 810	21 333	20 238	18 645	17 362	20 930	237 386	- of which arrived as scheduled
3 - andel ankomna enligt tidtabell, STM(0), procent	52,7	59,7	59,5	60,6	58,3	56,9	64,0	62,3	57,5	53,2	50,7	60,8	58,0	- percentage arrived as scheduled, CPM(0)
4 - härav ankomna högst 2 minuter efter tidtabell	24 286	26 689	27 822	27 584	27 129	25 143	25 105	27 401	26 914	25 452	24 239	27 629	315 393	- of which arrived at the latest 2 minutes after scheduled time
5 - andel ankomna högst 2 minuter efter tidtabell, STM(2), procent	71,4	79,1	79,1	80,0	78,0	75,8	81,1	80,0	76,5	72,7	70,8	80,3	77,0	- percentage arrived at the latest 2 minutes after scheduled time, CPM(2)
6 - härav ankomna högst 5 minuter efter tidtabell	28 302	30 092	31 527	31 198	30 865	29 049	27 860	30 724	30 850	29 676	28 505	31 039	359 687	- of which arrived at the latest 5 minutes after scheduled time
7 - andel ankomna högst 5 minuter efter tidtabell, STM(5), procent	83,2	89,2	89,6	90,5	88,7	87,6	90,0	89,7	87,6	84,7	83,2	90,2	87,8	- percentage arrived at the latest 5 minutes after scheduled time, CPM(5)
8 - härav ankomna högst 10 minuter efter tidtabell	30 395	31 584	33 170	32 702	32 572	30 975	29 119	32 135	32 613	31 798	30 659	32 424	380 146	- of which arrived at the latest 10 minutes after scheduled time
9 - andel ankomna högst 10 minuter efter tidtabell, STM(10), procent	89,3	93,7	94,3	94,9	93,7	93,4	94,0	93,8	92,6	90,8	89,5	94,2	92,8	- percentage arrived at the latest 10 minutes after scheduled time, CPM(10)
10 - härav ankomna högst 15 minuter efter tidtabell	31 212	32 219	33 789	33 269	33 253	31 623	29 636	32 681	33 215	32 773	31 569	32 955	388 194	- of which arrived at the latest 15 minutes after scheduled time
11 - andel ankomna högst 15 minuter efter tidtabell, STM(15), procent	91,7	95,5	96,0	96,5	95,6	95,4	95,7	95,4	94,4	93,6	92,2	95,7	94,8	- percentage arrived at the latest 15 minutes after scheduled time, CPM(15)
12 - härav ankomna högst 30 minuter efter tidtabell	32 130	32 830	34 414	33 859	33 956	32 228	30 183	33 226	33 873	33 675	32 392	33 441	396 207	- of which arrived at the latest 30 minutes after scheduled time
13 - andel ankomna högst 30 minuter efter tidtabell, STM(30), procent	94,4	97,3	97,8	98,2	97,6	97,2	97,5	97,0	96,2	96,2	94,6	97,1	96,8	- percentage arrived at the latest 30 minutes after scheduled time, CPM(30)
14 - härav ankomna högst 45 minuter efter tidtabell	32 398	33 018	34 597	34 018	34 174	32 419	30 320	33 388	34 061	33 887	32 597	33 571	398 448	- of which arrived at the latest 45 minutes after scheduled time
15 - andel ankomna högst 45 minuter efter tidtabell, STM(45), procent	95,2	97,9	98,3	98,7	98,3	97,8	97,9	97,4	96,8	96,8	95,2	97,5	97,3	- percentage arrived at the latest 45 minutes after scheduled time, CPM(45)
16 - härav ankomna högst 60 minuter efter tidtabell	32 522	33 077	34 678	34 079	34 252	32 482	30 387	33 464	34 138	33 972	32 682	33 620	399 353	- of which arrived at the latest 60 minutes after scheduled time
17 - andel ankomna högst 60 minuter efter tidtabell, STM(60), procent	95,6	98,1	98,5	98,9	98,5	98,0	98,1	97,7	97,0	97,0	95,4	97,7	97,5	- percentage arrived at the latest 60 minutes after scheduled time, CPM(60)
18 - härav framförda tåg	32 701	33 150	34 732	34 147	34 331	32 563	30 476	33 559	34 233	34 023	32 827	33 676	400 418	- of which arrived
19 - andel framförda tåg, procent	96,1	98,3	98,7	99,1	98,7	98,2	98,4	97,9	97,3	97,2	95,9	97,8	97,8	- percentage arrived
20 Total försening, timmar	3 071	1 777	1 689	1 499	1 783	1 898	1 546	1 889	2 315	2 512	3 057	1 816	24 852	Total lateness, hours
21 - Genomsnittlig försening för samtliga tåg, minuter	5	3	3	3	3	3	3	3	4	4	5	3	4	- Average lateness – all trains, minutes
22 - Genomsnittlig försening av försenade tåg, minuter	11	8	7	7	7	8	8	9	9	9	11	8	9	- Average lateness – delayed trains, minutes
23 - Genomsnittlig försening av tåg som är mer än 5 minuter försenade, minuter	28	23	21	20	21	22	24	26	26	23	27	26	24	- Average lateness – trains delayed more than 5 minutes, minutes

Anm: Sekunder registreras inte vid tidsavläsningen av tågankomster vilket exempelvis medför att förseningar mellan 5.00–5.59 minuter registreras som 5 minuter. Seconds are not recorded when the time for train arrivals are registered. It implies e.g. that delays between 5.00–5.59 minutes all are recorded as 5.00 minutes.

¹ STM visar andelen planerade tåg dagen innan avgång som ankommit i tid. Därmed sammanvägs tågens punktlighet (andel tåg i tid) med tågens regularitet (andel tåg som framförts) till ett tillförlitlighetsmått. Tåg räknas vara i tid om de ankommit enligt tidtabell eller inom olika tidsintervall. Tidsintervallen synliggörs inom parentes efter STM. Exempelvis innebär STM(5) att tåg som ankommit högst 5 minuter efter tidtabell räknas vara i tid. Combined performance measure (CPM) is the percentage of trains which arrived on time or within a defined time margin. It combines both punctuality and reliability figures. When a time margin is applied, it gets highlighted in the brackets right next to CPM. E.g. CPM(5) means that trains can get up to 5 minutes delayed and still be counted as if they were on time.



Tabell P9: Antal planerade och framförda persontåg till slutstation fördelat på månad – långdistanståg
 Table P9: Number of scheduled and arrived passenger trains at the terminating station by month – long-distance trains

Tåg till slutstation	2016													Trains to terminating station
	Jan	Feb	Mar	Apr	Maj	Jun	Jul	Aug	Sep	Okt	Nov	Dec	Totalt	
1 Enligt fastställd årlig tågplan	6 303	6 333	6 558	6 318	6 703	6 368	5 462	6 217	6 535	6 621	6 470	6 661	76 549	Scheduled in annual working timetable
2 Justeringar av fastställd årlig tågplan	-434	-477	-175	140	-304	-318	-225	-238	-424	-324	-416	-441	-3 636	Amendments to the annual working timetable
3 - härav anordnade tåg	65	62	428	455	412	378	685	381	235	332	221	325	3 979	- of which supplemented trains
4 - härav inställda tåg	-499	-539	-603	-315	-716	-696	-910	-619	-659	-656	-637	-766	-7 615	- of which cancelled trains
5 Tågplan dagen innan planerat avgångsdatum	5 869	5 856	6 383	6 458	6 399	6 050	5 237	5 979	6 111	6 297	6 054	6 220	72 913	Working timetable the day before departure
6 Akuta förändringar av tågplanen	-85	-11	-43	-12	-38	-42	-18	-49	-29	-91	-55	-43	-516	Late amendments to the working timetable
7 - härav anordnade tåg	37	22	29	36	43	43	31	45	26	28	49	26	415	- of which supplemented trains
8 - härav inställda tåg	-122	-33	-72	-48	-81	-85	-49	-94	-55	-119	-104	-69	-931	- of which cancelled trains
9 Framförda tåg	5 784	5 845	6 340	6 446	6 361	6 008	5 219	5 930	6 082	6 206	5 999	6 177	72 397	Arrivals



Tabell P10: Sammanvägt tillförlitlighetsmått (STM)¹ samt förseningstid för persontåg vid slutstation fördelat på månad – långdistanståg
 Table P10: Combined performance measure (CPM)¹ and lateness for passenger trains at the terminating station by month – long-distance trains

Antal tåg till slutstation / STM (procent) / Försening (timmar, minuter)	2016													Trains to terminating station / CPM (percent) / Lateness (hours, minutes)
	Jan	Feb	Mar	Apr	Maj	Jun	Jul	Aug	Sep	Okt	Nov	Dec	Totalt	
1 Tågplan dagen innan planerat avgångsdatum	5 869	5 856	6 383	6 458	6 399	6 050	5 237	5 979	6 111	6 297	6 054	6 220	72 913	Working timetable the day before departure
2 - härav ankomna enligt tidtabell	2 978	3 426	3 620	3 742	3 483	3 275	3 106	3 805	3 499	3 211	2 749	3 703	40 597	- of which arrived as scheduled
3 - andel ankomna enligt tidtabell, STM(0), procent	50,7	58,5	56,7	57,9	54,4	54,1	59,3	63,6	57,3	51,0	45,4	59,5	55,7	- percentage arrived as scheduled, CPM(0)
4 - härav ankomna högst 2 minuter efter tidtabell	3 582	4 088	4 456	4 579	4 324	4 044	3 737	4 480	4 251	3 992	3 506	4 532	49 571	- of which arrived at the latest 2 minutes after scheduled time
5 - andel ankomna högst 2 minuter efter tidtabell, STM(2), procent	61,0	69,8	69,8	70,9	67,6	66,8	71,4	74,9	69,6	63,4	57,9	72,9	68,0	- percentage arrived at the latest 2 minutes after scheduled time, CPM(2)
6 - härav ankomna högst 5 minuter efter tidtabell	4 128	4 620	5 116	5 197	4 905	4 676	4 230	4 924	4 820	4 632	4 111	5 106	56 465	- of which arrived at the latest 5 minutes after scheduled time
7 - andel ankomna högst 5 minuter efter tidtabell, STM(5), procent	70,3	78,9	80,2	80,5	76,7	77,3	80,8	82,4	78,9	73,6	67,9	82,1	77,4	- percentage arrived at the latest 5 minutes after scheduled time, CPM(5)
8 - härav ankomna högst 10 minuter efter tidtabell	4 611	5 033	5 606	5 643	5 344	5 099	4 597	5 277	5 204	5 165	4 646	5 463	61 688	- of which arrived at the latest 10 minutes after scheduled time
9 - andel ankomna högst 10 minuter efter tidtabell, STM(10), procent	78,6	85,9	87,8	87,4	83,5	84,3	87,8	88,3	85,2	82,0	76,7	87,8	84,6	- percentage arrived at the latest 10 minutes after scheduled time, CPM(10)
10 - härav ankomna högst 15 minuter efter tidtabell	4 885	5 240	5 827	5 876	5 591	5 347	4 746	5 462	5 461	5 463	4 992	5 678	64 568	- of which arrived at the latest 15 minutes after scheduled time
11 - andel ankomna högst 15 minuter efter tidtabell, STM(15), procent	83,2	89,5	91,3	91,0	87,4	88,4	90,6	91,4	89,4	86,8	82,5	91,3	88,6	- percentage arrived at the latest 15 minutes after scheduled time, CPM(15)
12 - härav ankomna högst 30 minuter efter tidtabell	5 292	5 542	6 119	6 185	5 976	5 709	4 998	5 718	5 796	5 859	5 454	5 925	68 573	- of which arrived at the latest 30 minutes after scheduled time
13 - andel ankomna högst 30 minuter efter tidtabell, STM(30), procent	90,2	94,6	95,9	95,8	93,4	94,4	95,4	95,6	94,8	93,0	90,1	95,3	94,0	- percentage arrived at the latest 30 minutes after scheduled time, CPM(30)
14 - härav ankomna högst 45 minuter efter tidtabell	5 470	5 650	6 213	6 299	6 119	5 813	5 082	5 796	5 903	6 009	5 649	6 023	70 026	- of which arrived at the latest 45 minutes after scheduled time
15 - andel ankomna högst 45 minuter efter tidtabell, STM(45), procent	93,2	96,5	97,3	97,5	95,6	96,1	97,0	96,9	96,6	95,4	93,3	96,8	96,0	- percentage arrived at the latest 45 minutes after scheduled time, CPM(45)
16 - härav ankomna högst 60 minuter efter tidtabell	5 561	5 707	6 256	6 347	6 218	5 879	5 135	5 831	5 954	6 101	5 756	6 093	70 838	- of which arrived at the latest 60 minutes after scheduled time
17 - andel ankomna högst 60 minuter efter tidtabell, STM(60), procent	94,8	97,5	98,0	98,3	97,2	97,2	98,1	97,5	97,4	96,9	95,1	98,0	97,2	- percentage arrived at the latest 60 minutes after scheduled time, CPM(60)
18 - härav framförda tåg	5 784	5 845	6 340	6 446	6 361	6 008	5 219	5 930	6 082	6 206	5 999	6 177	72 397	- of which arrived
19 - andel framförda tåg, procent	98,6	99,8	99,3	99,8	99,4	99,3	99,7	99,2	99,5	98,6	99,1	99,3	99,3	- percentage arrived
20 Total försening, timmar	1 046	689	594	594	812	722	513	575	668	816	1 136	579	8 744	Total lateness, hours
21 - Genomsnittlig försening för samtliga tåg, minuter	11	7	6	6	8	7	6	6	7	8	11	6	7	- Average lateness – all trains, minutes
22 - Genomsnittlig försening av försenade tåg, minuter	22	17	13	13	17	16	14	16	15	16	21	14	16	- Average lateness – delayed trains, minutes
23 - Genomsnittlig försening av tåg som är mer än 5 minuter försenade, minuter	34	31	25	25	30	29	28	30	28	27	33	28	29	- Average lateness – trains delayed more than 5 minutes, minutes

Anm: Sekunder registreras inte vid tidsavläsningen av tågankomster vilket exempelvis medför att förseningar mellan 5.00–5.59 minuter registreras som 5 minuter. Seconds are not recorded when the time for train arrivals are registered. It implies e.g. that delays between 5.00–5.59 minutes all are recorded as 5.00 minutes.

¹ STM visar andelen planerade tåg dagen innan avgång som ankommit i tid. Därmed sammanvägs tågens punktlighet (andel tåg i tid) med tågens regularitet (andel tåg som framförts) till ett tillförlitlighetsmått. Tåg räknas vara i tid om de ankommit enligt tidtabell eller inom olika tidsintervall. Tidsintervallen synliggörs inom parentes efter STM. Exempelvis innebär STM(5) att tåg som ankommit högst 5 minuter efter tidtabell räknas vara i tid. Combined performance measure (CPM) is the percentage of trains which arrived on time or within a defined time margin. It combines both punctuality and reliability figures. When a time margin is applied, it gets highlighted in the brackets right next to CPM. E.g. CPM(5) means that trains can get up to 5 minutes delayed and still be counted as if they were on time.

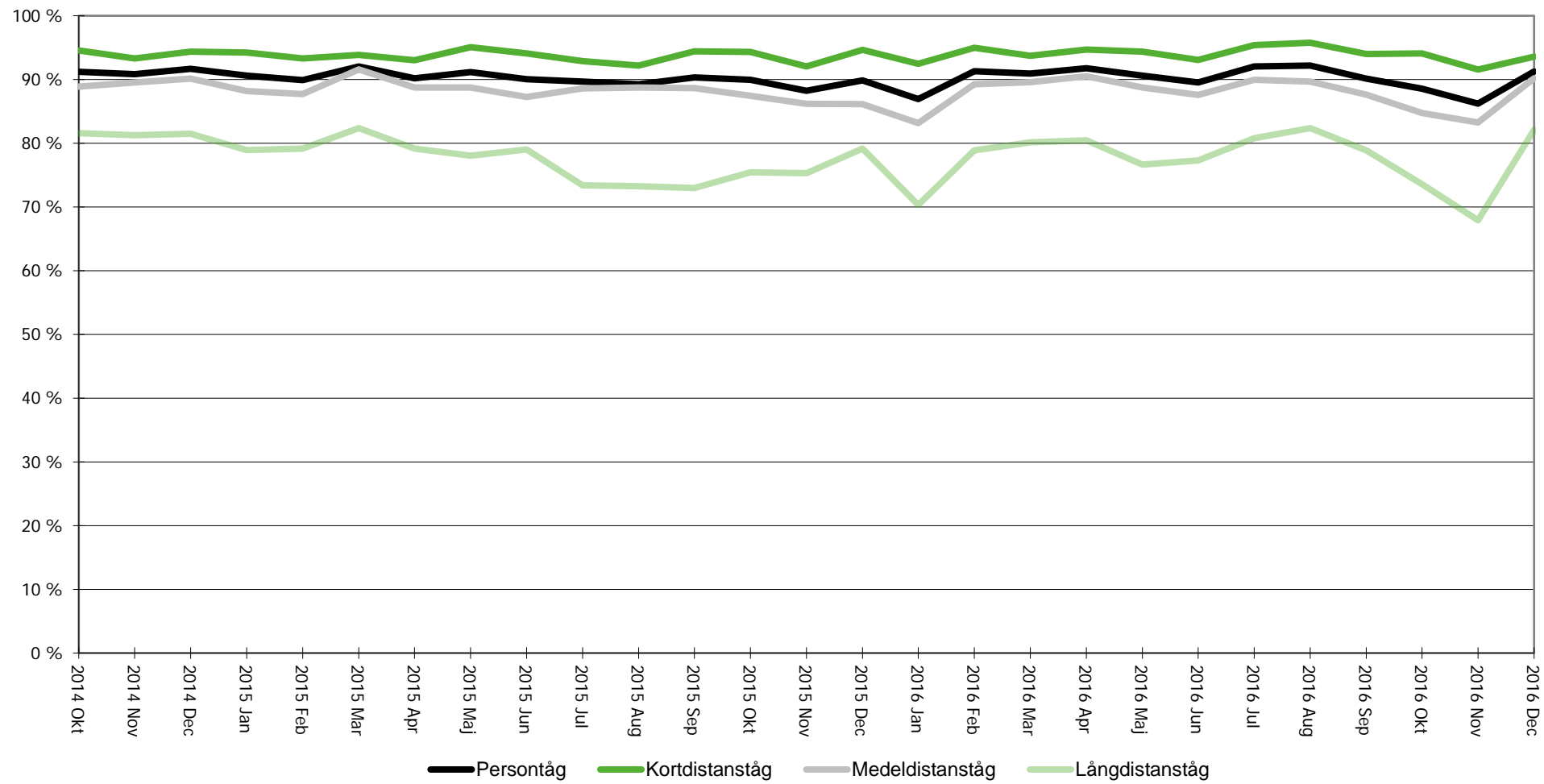


Tabell P11: Historisk tabell, antal framförda persontåg samt punktlighet vid slutstation fördelat på månad – samtliga tåg
Table P11: Historical overview, number of arrived passenger trains and punctuality at terminating station by month – all trains

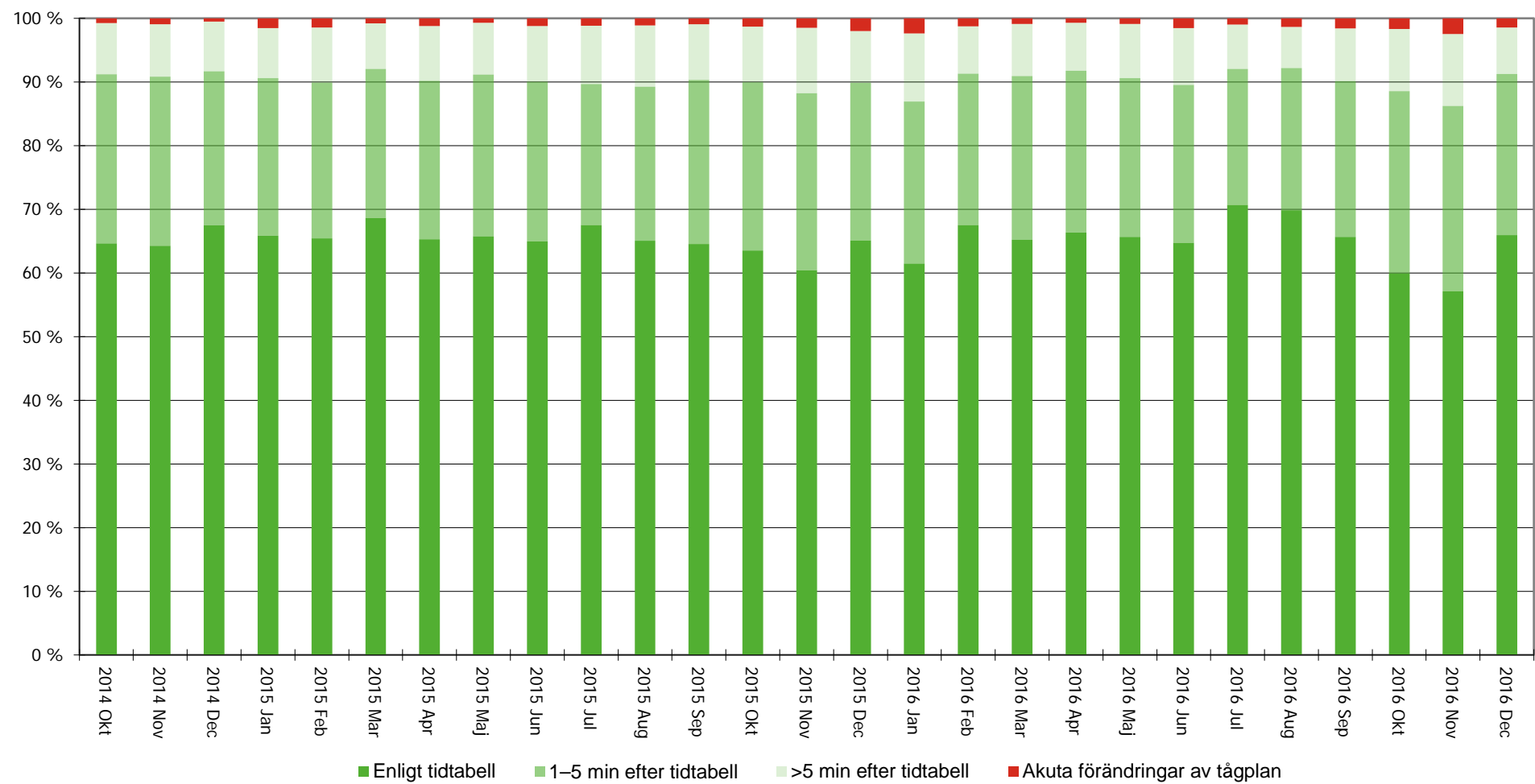
		Punktlighet för framförda tåg			
År	Månad	Framförda tåg	Ankomna högst 2 minuter efter tidtabell	Ankomna högst 5 minuter efter tidtabell	Ankomna högst 15 minuter efter tidtabell
		antal	procent		
1	2	3	4	5	6
2001 Totalt		701 364	80,5	90,0	96,8
2002 Totalt		717 545	82,8	91,3	97,3
2003 Totalt		731 489	84,5	92,3	97,7
2004 Totalt		722 597	85,4	93,1	98,0
2005 Totalt		716 808	83,4	92,1	97,7
2006 Totalt		728 650	81,2	90,7	97,3
2007 Totalt		755 899	81,8	91,3	97,6
2008 Totalt		779 977	82,1	91,6	97,7
2009 Totalt		780 981	84,0	92,3	97,6
2010 Totalt		780 556	77,3	87,1	95,1
2011 Totalt		790 909	78,4	88,5	96,2
2012 Totalt		770 932	82,1	91,0	96,9
2013 Totalt¹		853 658	82,8	91,2	97,1
2014 Totalt		907 682	82,9	91,3	97,1
2015 Totalt		931 618	82,5	91,2	97,2
2016 Jan		78 697	79,7	89,0	96,1
2016 Feb		77 350	84,7	92,4	97,5
2016 Mar		81 967	82,9	91,7	97,5
2016 Apr		80 639	83,7	92,4	97,6
2016 Maj		81 599	82,9	91,4	97,2
2016 Jun		77 252	82,0	90,9	97,2
2016 Jul		72 701	86,0	93,0	97,7
2016 Aug		79 511	86,1	93,5	97,9
2016 Sep		80 714	82,9	91,6	97,3
2016 Okt		81 132	80,3	90,1	97,0
2016 Nov		78 096	77,8	88,4	96,0
2016 Dec		80 530	84,3	92,6	97,8
2016 Totalt		950 188	82,8	91,4	97,3

		Punctuality – train arrivals			
Year	Month	Arrivals	arrived at the latest 2 minutes after scheduled time	arrived at the latest 5 minutes after scheduled time	arrived at the latest 15 minutes after scheduled time
		number	percent		
1	2	3	4	5	6

¹ Uppgifter från och med 2013 ingår i Sveriges officiella statistik. Tidigare uppgifter ingår inte i den officiella statistiken eftersom dessa ännu inte är kvalitetssäkrade och dokumenterade. Uppgifterna för samtliga år hämtas från Trafikverkets uppföljningssystem för tågtrafik.



Figur 1: STM(5), andelen persontåg till slutstation högst 5 minuter efter tidtabell fördelat på månad – Persontåg (totalt) samt uppdelat på kort-, medel- och långdistanståg
Figure 1: CPM(5), percentage of passenger trains which arrived at the latest 5 minutes after scheduled time at terminating station by month – Passenger trains (total) and divided into short-, medium- and long-distance trains



Figur 2: Uppföljning av tågplan vid slutstation dagen innan planerat avgångsdatum, tåg i tid samt akuta förändringar fördelat på månad – persontåg
Figure 2: Evaluation of the working timetable at terminating station the day before departure, trains on time and late amendments by month – passenger trains