



Järnvägstransporter 2014 kvartal 2

Railway transport 2014, quarter 2

Publiceringsdatum: 2014-09-12

Jan Östlund
tel: 010-414 42 24, e-post: jan.ostlund@trafa.se

Fredrik Lindberg
tel: 010-414 42 36, e-post: fredrik.lindberg@trafa.se

Trafikverket
Anders Broberg (producent)
tel: 010-123 61 48, e-post: anders.broberg@trafikverket.se

Kvartalsuppgifter distribueras	under juni för första kvartalet under september för andra kvartalet under december för tredje kvartalet under mars för fjärde kvartalet	Kvartalsuppgifter revideras (markeras med r)	under september för första kvartalet under december för första och andra kvartalet under mars nästkommande år för första, andra och tredje kvartalet under juni nästkommande år för fjärde kvartalet
--------------------------------	--	--	---

Preliminära uppgifter för samtliga fyra kvartal fastställs till slutlig statistik vid samma tidpunkt som årsstatistiken fastställs.

Årsstatistiken fastställs
under maj nästkommande år för godstransporter
under augusti nästkommande år för persontransporter.

Innehåll/Contents

[Fakta om statistiken \(1\)](#)

[Fakta om statistiken \(2\)](#)

[Definitioner](#)

[Tabell K0: Historisk översikt av järnvägstransporter](#)

[Table K0: Historical overview of railway transports](#)

[Tabell K1: Persontransporter på järnväg, resor och transportarbete, kvartal](#)

[Table K1: Passenger transport by railways, journeys and transport performance, quarterly data](#)

[Tabell K2: Persontransporter på järnväg, resor och transportarbete, rullande fyra kvartal](#)

[Table K2: Passenger transport by railways, journeys and transport performance, rolling four quarters](#)

[Tabell K3: Godstransporter på järnväg, transporterad godsmängd och transportarbete, kvartal](#)

[Table K3: Goods transport by railway, tonnes carried and transport performance, quarterly data](#)

[Tabell K4: Godstransporter på järnväg, transporterad godsmängd och transportarbete, rullande fyra kvartal](#)

[Table K4: Goods transport by railway, tonnes carried and transport performance, rolling four quarters](#)

[Tabell K5: Godstransporter på järnväg, transporterad godsmängd och transportarbete, exklusive malm på malmbanan, kvartal](#)

[Table K5: Goods transport by railway, tonnes carried and transport performance, excluding ore on the Ore Railway, quarterly data](#)

[Tabell K6: Godstransporter på järnväg, transporterad godsmängd och transportarbete, exklusive malm på malmbanan, rullande fyra kvartal](#)

[Table K6: Goods transport by railway, domestic consignments, tonnes carried and transport performance, excluding ore on the Ore Railway, rolling four quarters](#)

[Tabell K7: Godstransporter på järnväg, inland, transporterad godsmängd och transportarbete, kvartal](#)

[Table K7: Goods transport by railway, domestic consignments, tonnes carried and transport performance, quarterly data](#)

[Tabell K8: Godstransporter på järnväg, inland, transporterad godsmängd och transportarbete, rullande fyra kvartal](#)

[Table K8: Goods transport by railway, domestic consignments, tonnes carried and transport performance, rolling four quarters](#)

[Tabell K9: Godstransporter på järnväg, utland, transporterad godsmängd och transportarbete, kvartal](#)

[Table K9: Goods transport by railway, cross-border consignments, tonnes carried and transport performance, quarterly data](#)

[Tabell K10: Godstransporter på järnväg, utland, transporterad godsmängd och transportarbete, rullande fyra kvartal](#)

[Table K10: Goods transport by railway, cross-border consignments, tonnes carried and transport performance, rolling four quarters](#)

[Tabell K11: Godstransporter på järnväg, inland, transporterad godsmängd och transportarbete, exklusive malm på malmbanan, kvartal](#)

[Table K11: Goods transport by railway, domestic consignments, tonnes carried and transport performance, excluding ore on the Ore Railway, quarterly data](#)

[Tabell K12: Godstransporter på järnväg, inland, transporterad godsmängd och transportarbete, exklusive malm på malmbanan, rullande fyra kvartal](#)

[Table K12: Goods transport by railway, domestic consignments, tonnes carried and transport performance, excluding ore on the Ore Railway, rolling four quarters](#)

[Tabell K13: Godstransporter på järnväg, utland, transporterad godsmängd och transportarbete, exklusive malm på malmbanan, kvartal](#)

[Table K13: Goods transport by railway, cross-border consignments, tonnes carried and transport performance, excluding ore on the Ore Railway, quarterly data](#)

[Tabell K14: Godstransporter på järnväg, utland, transporterad godsmängd och transportarbete, exklusive malm på malmbanan, rullande fyra kvartal](#)

[Table K14: Goods transport by railway, cross-border consignments, tonnes carried and transport performance, excluding ore on the Ore Railway, rolling four quarters](#)

[Figur 1: Persontransporter på järnväg, resor](#)

[Figure 1: Passenger transport by railway, journeys](#)

[Figur 2: Persontransporter på järnväg, transportarbete](#)

[Figure 2: Passenger transport by railway, transport performance](#)

[Figur 3: Godstransporter på järnväg, transporterad godsmängd](#)

[Figure 3: Goods transport by railway, tonnes carried](#)

[Figur 4: Godstransporter på järnväg exklusive malm på malmbanan, transporterad godsmängd](#)

[Figure 4: Goods transport by railway, excluding ore on the Ore Railway, tonnes carried](#)

[Figur 5: Godstransporter på järnväg, transportarbete](#)

[Figure 5: Goods transport by railway, transport performance](#)

[Figur 6: Godstransporter på järnväg, exklusive malm på malmbanan, transportarbete](#)

[Figure 6: Goods transport by railway, excluding ore on the Ore Railway, transport performance](#)

[Figur 7: Godstransporter på järnväg, inland, transporterad godsmängd](#)

[Figure 7: Goods transport by railway, domestic consignments, tonnes carried](#)

[Figur 8: Godstransporter på järnväg, inland, transportarbete](#)

[Figure 8: Goods transport by railway, domestic consignments, transport performance](#)

[Figur 9: Godstransporter på järnväg, utland, transporterad godsmängd](#)

[Figure 9: Goods transport by railway, cross-border consignments, tonnes carried](#)

[Figur 10: Godstransporter på järnväg, utland, transportarbete](#)

[Figure 10: Goods transport by railway, cross-border consignments, transport performance](#)

Fakta om statistiken

Statistikens innehåll och tillförlitlighet

Rapporten *Järnvägstransporter* syftar till att visa en aktuell men grov och preliminär bild av Sveriges person- och godstransporter med järnväg. Rapporten omfattar kvartalsvärden och värden för rullande fyra kvartal. De viktigaste variablerna är godsmängd, resor och transportarbete (tonkilometer och personkilometer). Uppgifter redovisas i två huvudgrupper: persontrafik och godstrafik.

Samtliga uppgifter redovisas i aggregerad form så att enskilda företag, eller deras verksamhet, inte kan identifieras.

Underlaget till undersökningen samlas in från alla svenska och utländska tågoperatörer som bedriver trafik på järnväg, samt de regionala kollektivtrafikmyndigheterna. Det är en totalundersökning av all trafik i Sverige under respektive period och alla företag svarar på enkäterna. Museitrafik utan betydelse för transportsystemet och trafik inne på industriområden är undantagna. Underlag för urvalsramen är Trafikverkets förteckningar över järnvägsföretag med beviljade tåglägen.

Uppgiftslämnare med adress i Sverige har skyldighet att lämna uppgifter till undersökningen. Ett litet antal uppgiftslämnare utan adress i Sverige deltar frivilligt i undersökningen.

Statistiken är preliminär, vilket innebär att uppgifterna från tidigare kvartal revideras vid behov när en ny kvartalsrapport publiceras. I samband med publiceringen av årsstatistiken *Bantrafik* revideras även kvartalsrapporten *Järnvägstransporter* så att kvartals- och årsuppgifter är samstämmiga. Storleken på revideringarna varierar mellan kvartalen.

Den främsta osäkerhetskällan för undersökningen är mätning. Uppgifterna samlas in på elektroniska blanketter som uppgiftslämnarna fyller i. Några av järnvägsföretagen som lämnar uppgifter har inte sina uppgifter nedbrutna på kvartalsnivå varför deras kvartalsuppgifter måste estimeras och revideras när årsuppgifterna blir klara. Uppgiftslämnarnas metoder för att ta fram uppgifter varierar, särskilt om resande och personkilometer. Det förekommer även osäkerhet kring hur många resenärer som under en resa byter mellan flera tåg. En resenär kan därför i vissa fall räknas flera gånger under samma resa. Detta gäller i första hand kortväga resor. Totalnivåerna för antalet resor bör därför betraktas med försiktighet, medan uppgifter rörande persontransportarbete inte omfattas av detta problem. Materialet är dock framställt enligt samma principer för alla rapporterade kvartal, varför tidserierna är konsistenta och jämförbara. Mätningen kan också påverkas av att uppgiftslämnare kan missförstå frågorna eller definitionerna av de uppgifter som efterfrågas.

En annan osäkerhetskälla vid sidan om mätning är att det vid sammanställningen uppstår missförstånd eller felaktigheter. Metoderna som används i denna totalundersökning är dock enkla med få arbetsmoment vilket håller nere risken för fel i hanteringen. Se kvalitetsdeklarationen som ingår i *Beskrivning av statistiken* för vidare beskrivning av osäkerhetskällorna.

Rapporterat underlag om godstransporter är ofullständigt för de två första kvartalen 2014. I de fall där det varit möjligt har det underlag som saknas estimerats. Fullständiga uppgifter om tonkilometer av internationella godstransporter saknas och har inte kunnat estimeras då det saknas tillförlitliga uppgifter att basera estimeringarna på. En första uppskattning indikerar att bortfallet kan ligga i storleksordningen upp till 2 % av det totala transportarbetet. Likaså har det konstaterats att rapporterade uppgifter om godsmängder i internationella transporter innehåller dubbelräkningar av gods motsvarande knappt en halv miljon ton per kvartal för 2014. Dessa dubbelräkningar har till största delen kunnat identifieras och avräknas varför uppgifterna om godsmängder inte är behäftade med samma osäkerhet som transportarbetet. Vid framtagandet av årsstatistiken 2013 kunde vissa brister för inrapporterat underlag om godstransporter identifieras. Såväl godsmängd som transportarbete för åren 2012 och 2013 påverkas av bristerna. Kompletterande underlag kommer att samlas in under hösten 2014 och uppgifterna i denna rapport kommer att revideras under hösten 2014 för gods och person. På grund av detta bör statistiken betraktas som osäker och jämförelser mellan kvartalen och med tidigare år göras med försiktighet.

Fakta om statistiken

Statistikens aktualitet

Insamlingen och publiceringen görs kvartalsvis. Framställningstiden är knappt 2,5 månader efter utgången av varje kvartal.

Statistikens jämförbarhet och sammanvändbarhet

Statistikens definitioner har inte ändrats under den period som redovisas i tabellerna. Dock omfattar godsstatistiken före 2009 inte norska transittransporter från Norge till Norge genom Sverige, vilket försvårar jämförelser över tiden. Nivån kvartal för kvartal påverkas av säsongeffekter, till exempel av påskens placering i kalendern. Därför innehåller presentationen även serier med rullande fyra kvartal, som alltid beräknas som summan av de fyra senaste kvartalen.

Undersökningen har täta kopplingar till Trafikanalys årsvisa undersökning *Bantrafik*, som innehåller utförligare information om såväl järnväg som spårväg och tunnelbana. Stora ansträngningar görs för att redovisade värden ska kunna sammanvändas mellan de två undersökningarna. Det kan trots allt förekomma vissa skillnader. Årsrapporten utkommer mellan två kvartalsrapporter och en revidering av data i årsrapporten kan medföra en skillnad jämfört med samma data i föregående kvartalsrapport. Rutinmässigt införs en sådan revidering i nästa kvartalsrapport.

I tabellerna och figurerna för godstransporter redovisas godsmängd och transportarbete med och utan LKAB Malmtrafik AB:s samtliga godstransporter på malmbanan, även om tabell- och figurrubrikerna bara talar om malmtransporter. En översyn av variabeln "malm på malmbanan" kommer att genomföras under hösten 2014 så att variabeln innehåller samtliga tågoperatörers malmtransporter.

Variablerna har definierats så att det ska gå att sammanvända resultaten med den officiella statistiken över andra trafikslag.

Eurostat publicerar denna statistik vidare i databaser och rapporter, där den kan jämföras internationellt. Även OECD publicerar vissa data från undersökningen i internationella sammanställningar.

Tillgänglighet och förstälighet

Statistiken publiceras per kvartal på Trafikanalys webbplats www.trafa.se. Resultaten kommenteras inte i rapporterna. Dokumentationen av undersökningen består av denna fakta om statistiken och definitioner, samt en separat beskrivning av statistiken som publiceras på samma plats som rapporten och uppdateras en gång per år.

Alternativa publiceringsformer och tidigare publicering

Undersökningen publiceras på Trafikanalys webbplats i filer i pdf- och Excelformat. Det senare är främst med tanke på användarnas behov av att göra egna bearbetningar. Med början i rapporten över första kvartalet 2013 finns det mer information i Excelversionen än i pdf-versionen. Skillnaden består i att äldre data, som inte ryms på en sida i pdf, återges i Excelversionen i grupperade kolumner. Dessa år kan visas eller döljas av användaren själv, men när rapporten publiceras är dessa kolumner dolda. Kolumnerna som grupperats indikeras i Excel med ett plus- eller minustecken över de berörda kolumnerna. Noter som gäller celler i dessa kolumner återges inte i pdf och skiljer sig från fotnoterna genom att visas som infogade kommentarer kopplade till respektive cell. Dessa kommentarer indikeras i Excel med en röd triangel.

Statistiken har publicerats som Sveriges officiella statistik sedan första kvartalet 2012. Det första året var det färre tabeller och figurer och redovisningen i tabellerna innehöll färre perioder. Från 2006 till 2011 publicerades en liknande kvartalsstatistik med titeln *Person- och godstransporter på järnväg*. All tidigare publicerad data repeteras varje kvartal med alla revideringar och korrigerar. Alla användare rekommenderas att alltid hämta sin information från den senast utgivna kvartalsrapporten, även för tidigare perioder. Den som vidarebehandlar statistiken bör ge akt på ändrade uppgifter, som markeras med en fotnot första gången de uppträder. Upptäckta fel i äldre publikationer revideras i regel inte, utan påkallade ändringar görs i den mest aktuella publikationen.

Administrativa uppgifter

Trafikanalys är statistikansvarig myndighet för den officiella statistiken inom transport- och kommunikationssektorn. Trafikverket producerar denna statistik på uppdrag av Trafikanalys.

Undersökningen utförs med hänsyn till Europaparlamentets och rådets förordning (EG) nr 91/2003 om järnvägstransportstatistik.

Skyldighet att lämna uppgifter till undersökningen föreligger enligt lagen om den officiella statistiken (SFS 2001:99), förordningen om den officiella statistiken (SFS 2001:100) och Trafikanalys föreskrift (TRAFAFS 2012:3).

Uppgifter som lämnas till undersökningen hanteras i enlighet med Offentlighets- och sekretesslagen.

Frågor rörande undersökningen kan ställas till Jan Östlund på Trafikanalys (010-414 42 24, jan.ostlund@trafa.se) eller till Anders Broberg på Trafikverket (010-123 61 48, anders.broberg@trafikverket.se).

Definitioner

Förklaringar och definitioner

<i>Järnväg</i>	Rapporten omfattar trafik (exklusive musiefordon) på Trafikverkets järnvägsanläggningar, Arlandabanan, Inlandsbanan, Roslagsbanan och Saltsjöbanan.
<i>Resor</i>	En resa sträcker sig mellan platsen där den resande stiger på ett järnvägsfordon till den plats där den resande stiger av ett järnvägsfordon för att byta färdmedel eller för att resan avslutas. Byte mellan järnvägsfordon räknas inte som en av- och påstigning, en resa kan alltså bestå av flera delresor.
<i>Godsmängd</i>	Godsmängden utgöres av nyttolasten enligt fraktavtalet inklusive vikt av eventuella lastbärare.
<i>Transportarbete</i>	För persontrafik beräknas transportarbetet som antalet resor gånger hela den debiterade sträckan i kilometer som den transporterats inom Sverige. Enheten för persontransportarbetet är personkilometer, som motsvarar transport av en person i en kilometer. För godstrafik beräknas transportarbetet som godsmängden gånger hela den debiterade sträckan i kilometer som den transporterats inom Sverige. Enheten för godstransportarbetet är tonkilometer, som motsvarar transport av ett ton i en kilometer.
<i>Malm på malmbanan</i>	I tabellerna och figurerna för godstransporter redovisas godsmängd och transportarbete med och utan LKAB Malmtrafik AB:s samtliga godstransporter på malmbanan, även om tabell- och figurrubrikerna bara talar om malmtransporter. Utöver LKAB Malmtrafik AB transporterar även andra tågoperatörer mindre mängder malm på malmbanan. Dessa transporter ingår ej i variabeln "Malm på malmbanan".
<i>Transit</i>	Transporter som passerar Sverige mellan två platser (platsen för lastning/påstigning och platsen för lossning/avstigning) som är belägna utanför Sverige. Transportarbete på utländsk sträcka exkluderas.
<i>Inland</i>	Järnvägstransporter mellan två platser (platsen för lastning/påstigning och platsen för lossning/avstigning) som är belägna inom Sverige.
<i>Utländ</i>	Järnvägstransporter mellan två platser där en av platserna är belägna inom Sverige och en utanför. Transportarbete på utländsk sträcka exkluderas.
<i>Rullande fyra kvartal</i>	Summan av de fyra senaste kvartalen.

Summeringar stämmer inte alltid exakt med delposterna. Detta beror på avrundningar i delposterna.

Teckenförklaring

..	Uppgift ej tillgänglig eller alltför osäker för att anges
.	Uppgifter kan ej förekomma
–	Lika med noll (inget finns att redovisa)
0	Större än 0 och mindre än 0,5 av enheten
k	Korrigerade uppgifter
r	Reviderade uppgifter
o	Omräknade uppgifter
<u>xxx</u>	Betydande avbrott i jämförbarheten i en tidsserie markeras med en horisontell eller vertikal linje

Tabell K0: Historisk översikt av järnvägstransporter

 Table K0: *Historical overview of railway transports*

		Kvartalsuppgifter									
		Persontransporter		Godstransporter							
År	Kvartal	Resor	Transportarbete	Transporterad godsmängd			Transportarbete				
		Totalt	Totalt	Totalt	Totalt exkl. malm på malmbanan	Inland	Utland	Totalt	Totalt exkl. malm på malmbanan	Inland	Utland
		miljoner	miljoner personkm.	tusen ton			miljoner tonkilometer				
		1	2	3	4	5	6	7	8	9	10
2003	Kvartal 1	38	2 266	14 562	8 446	5 121	4 139
2003	Kvartal 2	37	2 252	14 667	8 182	5 112	4 082
2003	Kvartal 3	33	2 132	13 735	7 409	4 800	3 787
2003	Kvartal 4	38	2 244	14 911	8 240	5 138	4 076
2004	Kvartal 1	37	2 181	14 913	8 529	5 258	4 252
2004	Kvartal 2	36	2 142	15 141	8 372	5 334	4 252
2004	Kvartal 3	34	2 096	14 589	7 525	4 894	3 770
2004	Kvartal 4	39	2 239	15 514	8 490	5 370	4 272
2005	Kvartal 1	38	2 184	15 694 ¹	8 470 ¹	5 384 ¹	4 268 ¹
2005	Kvartal 2	37	2 193	16 046	9 185	5 690	4 607
2005	Kvartal 3	35	2 187	15 374	8 532	5 210	4 128
2005	Kvartal 4	41	2 372	16 083	8 718	5 390	4 272
2006	Kvartal 1	39	2 330	16 284	9 201	5 623	4 528
2006	Kvartal 2	39	2 388	16 297	9 209	5 648	4 520
2006	Kvartal 3	37	2 302	15 836	8 494	5 363	4 197
2006	Kvartal 4	44	2 597	16 528	9 385	5 636	4 508
2007	Kvartal 1	42	2 485	16 898	9 628	5 812	4 705
2007	Kvartal 2	41	2 592	16 909	9 648	5 897	4 775
2007	Kvartal 3	39	2 467	16 670	8 816	5 488	4 277
2007	Kvartal 4	47	2 716	17 332	9 792	6 053	4 891
2008	Kvartal 1	45	2 699	16 925	10 041	11 098	5 827	6 062	4 996	4 182	1 879
2008	Kvartal 2	45	2 816	16 960	9 938	11 201	5 760	6 138	5 046	4 258	1 880
2008	Kvartal 3	42	2 704	16 707	9 014	10 463	6 245	5 667	4 459	3 835	1 832
2008	Kvartal 4	47	2 927	15 039	8 395	9 627	5 412	5 058	4 060	3 508	1 550
2009	Kvartal 1	45	2 809	11 779 ²	8 183 ²	8 031	3 748 ²	4 538 ²	3 991 ²	3 091	1 446 ²
2009	Kvartal 2	45	2 838	12 962	8 589	8 082	4 880	4 973	4 285	3 251	1 722
2009	Kvartal 3	42	2 722	14 105	8 332	8 093	6 012	4 963	4 048	3 025	1 938
2009	Kvartal 4	47	2 953	17 621	9 378	10 626	6 994	5 915	4 647	3 809	2 106
2010	Kvartal 1	44	2 664	16 221	9 067	9 846	6 375	5 636	4 558	3 603	2 033
2010	Kvartal 2	45	2 842	17 299	9 786	10 332	6 967	6 078	4 938	3 893	2 185
2010	Kvartal 3	43	2 739	17 188	9 354	9 827	7 361	5 755	4 541	3 557	2 198
2010	Kvartal 4	47	2 910	17 621	9 907	10 395	7 226	5 995	4 807	3 776	2 219
2011	Kvartal 1	46	2 739	17 078	10 050	10 270	6 807	5 885	4 746	3 717	2 168
2011	Kvartal 2	47	2 867	17 565	10 132	10 524	7 041	6 001	4 838	3 863	2 138
2011	Kvartal 3	46	2 818	16 471	9 078	9 109	7 361	5 455	4 287	3 342	2 113
2011	Kvartal 4	49	2 955	16 794	9 317	9 490	7 303	5 523	4 324	3 527	1 996
2012	Kvartal 1	48	2 874	16 928	9 766	9 546	7 382	5 770	4 640	3 655	2 114
2012	Kvartal 2	48	2 940	15 788	9 478	9 580	6 208	5 521	4 478	3 588	1 933
2012	Kvartal 3	46	2 901	16 503	8 790	8 975	7 529	5 377	4 169	3 356	2 020
2012	Kvartal 4	50	3 077	16 570	8 698	9 012	7 557	5 375	4 168	3 321	2 054
2013	Kvartal 1	50	2 899	16 143	9 491	8 924	7 219	5 170	4 128	3 243	1 927
2013	Kvartal 2	51	3 017	16 180	9 767	8 759	7 422	5 111	4 111	3 176	1 935
2013	Kvartal 3	48	2 933	17 131	9 497	9 177	7 954	5 058	3 849	3 202	1 856
2013	Kvartal 4	52	2 993	17 875	9 770	9 248	8 627	5 424	4 164	3 266	2 158
2014	Kvartal 1	51 ^r	2 925 ^r	16 680 ^r	9 816 ^r	8 604 ^r	8 076 ^r	5 289 ^r	4 221 ^r	3 299 ^r	1 991 ^r
2014	Kvartal 2	51	3 057	16 755	9 802	8 596	8 159	5 282	4 190	3 211	2 071

		Quarterly data									
		Passenger traffic		Freight traffic							
		Journeys	Transport performance	Tonnes carried			Transport performance				
Year	Quarter	Total	Total	Total	Total excluding ore on the Ore Railway	Domestic consignments	Cross-border consignments	Total	Total excluding ore on the Ore Railway	Domestic consignments	Cross-border consignments
		millions	million passenger-kilometres	thousands			million tonne-kilometres				

¹ Under 2005 stormfällades ansenliga mängder skog i södra Sverige vilket märkbart ökade rundvirkestransporterna.
In 2005, southern Sweden was hit by a gale that fell a considerable number of trees resulting in a noticeable increase in transport of round timber.

² Före 2009 omfattar statistiken inte norska transittransporter från Norge till Norge genom Sverige.
Before 2009, the statistics do not include Norwegian transit from Norway to Norway through Sweden.

Tabell K1: Persontransporter på järnväg, resor och transportarbete, kvartal

Table K1: Passenger transport by railways, journeys and transport performance, quarterly data

<i>Resor (miljoner)</i>		2009	2010	2011	2012	2013	2014	<i>Journeys (millions)</i>	
1	Kvartal 1	45	44	46	48	50	51	†	Quarter 1
2	Kvartal 2	45	45	47	48	51	51		Quarter 2
3	Kvartal 3	42	43	46	46	48			Quarter 3
4	Kvartal 4	47	47	49	50	52			Quarter 4
5	Totalt	179	179	187	193	201	102		Total

<i>Transportarbete (miljoner personkilometer)</i>		<i>Transport performance (million passenger-kilometres)</i>							
6	Kvartal 1	2 809	2 664	2 739	2 874	2 899	2 925	†	Quarter 1
7	Kvartal 2	2 838	2 842	2 867	2 940	3 017	3 057		Quarter 2
8	Kvartal 3	2 722	2 739	2 818	2 901	2 933			Quarter 3
9	Kvartal 4	2 953	2 910	2 955	3 077	2 993			Quarter 4
10	Totalt	11 321	11 155	11 378	11 792	11 842	5 982		Total



Tabell K2: Persontransporter på järnväg, resor och transportarbete, rullande fyra kvartal

Table K2: Passenger transport by railways, journeys and transport performance, rolling four quarters

<i>Resor (miljoner)</i>		2009	2010	2011	2012	2013	2014	<i>Journeys (millions)</i>	
1	Kvartal 1	180	178	181	189	195	202	†	Quarter 1
2	Kvartal 2	180	177	183	191	197	203		Quarter 2
3	Kvartal 3	179	179	186	191	199			Quarter 3
4	Kvartal 4	179	179	187	193	201			Quarter 4

<i>Transportarbete (miljoner personkilometer)</i>		<i>Transport performance (million passenger-kilometres)</i>							
5	Kvartal 1	11 256	11 177	11 229	11 514	11 817	11 868	†	Quarter 1
6	Kvartal 2	11 278	11 181	11 254	11 587	11 894	11 908		Quarter 2
7	Kvartal 3	11 296	11 199	11 333	11 670	11 926			Quarter 3
8	Kvartal 4	11 321	11 155	11 378	11 792	11 842			Quarter 4



Tabell K3: Godstransporter på järnväg, transporterad godsmängd och transportarbete, kvartal

Table K3: Goods transport by railway, tonnes carried and transport performance, quarterly data

Transporterad godsmängd (tusen ton)		2009	2010	2011	2012	2013	2014		Tonnes carried (in thousands)
1	Kvartal 1	11 779	16 221	17 078	16 928	16 143	16 680 ^f	Quarter 1	
2	Kvartal 2	12 962	17 299	17 565	15 788	16 180	16 755	Quarter 2	
3	Kvartal 3	14 105	17 188	16 471	16 503	17 131		Quarter 3	
4	Kvartal 4	17 621	17 621	16 794	16 570	17 875		Quarter 4	
5	Totalt	56 466¹	68 329	67 907	65 789	67 330	33 434	Total	

Transportarbete (miljoner tonkilometer)		Transport performance (million tonne-kilometres)							
6	Kvartal 1	4 538	5 636	5 885	5 770	5 170	5 289 ^f	Quarter 1	
7	Kvartal 2	4 973	6 078	6 001	5 521	5 111	5 282	Quarter 2	
8	Kvartal 3	4 963	5 755	5 455	5 377	5 058		Quarter 3	
9	Kvartal 4	5 915	5 995	5 523	5 375	5 424		Quarter 4	
10	Totalt	20 389¹	23 464	22 864	22 043	20 763	10 571	Total	

¹ Före 2009 omfattar statistiken inte norska transittransporter från Norge till Norge genom Sverige.

Before 2009, the statistics do not include Norwegian transit from Norway to Norway through Sweden.



Tabell K4: Godstransporter på järnväg, transporterad godsmängd och transportarbete, rullande fyra kvartal

Table K4: Goods transport by railway, tonnes carried and transport performance, rolling four quarters

Transporterad godsmängd (tusen ton)		2009 ¹	2010	2011	2012	2013	2014		Tonnes carried (in thousands)
1	Kvartal 1	60 486	60 909	69 185	67 757	65 004	67 866 ^f	Quarter 1	
2	Kvartal 2	56 487	65 245	69 451	65 980	65 397	68 441	Quarter 2	
3	Kvartal 3	53 885	68 328	68 734	66 013	66 024		Quarter 3	
4	Kvartal 4	56 466	68 329	67 907	65 789	67 330		Quarter 4	

Transportarbete (miljoner tonkilometer)		Transport performance (million tonne-kilometres)							
5	Kvartal 1	21 400	21 487	23 713	22 749	21 443	20 883 ^f	Quarter 1	
6	Kvartal 2	20 235	22 592	23 636	22 269	21 033	21 053	Quarter 2	
7	Kvartal 3	19 531	23 384	23 336	22 191	20 714		Quarter 3	
8	Kvartal 4	20 389	23 464	22 864	22 043	20 763		Quarter 4	

¹ Före 2009 omfattar statistiken inte norska transittransporter från Norge till Norge genom Sverige. Rullande fyra kvartal påverkas gradvis under de tre första kvartalen 2009.

Before 2009, the statistics do not include Norwegian transit from Norway to Norway through Sweden. The impact on rolling four quarters is gradual the first three quarters in 2009.



Tabell K5: Godstransporter på järnväg, transporterad godsmängd och transportarbete, exklusive malm på malmbanan, kvartal

Table K5: Goods transport by railway, tonnes carried and transport performance, excluding ore on the Ore Railway, quarterly data

Transporterad godsmängd (tusen ton)		2009	2010	2011	2012	2013	2014	Tonnes carried (in thousands)
1	Kvartal 1	8 183	9 067	10 050	9 766	9 491	9 816 ¹	Quarter 1
2	Kvartal 2	8 589	9 786	10 132	9 478	9 767	9 802	Quarter 2
3	Kvartal 3	8 332	9 354	9 078	8 790	9 497		Quarter 3
4	Kvartal 4	9 378	9 907	9 317	8 698	9 770		Quarter 4
5	Totalt	34 481 ¹	38 114	38 576	36 733	38 526	19 618	Total

Transportarbete (miljoner tonkilometer)		Transport performance (million tonne-kilometres)						
6	Kvartal 1	3 991	4 558	4 746	4 640	4 128	4 221 ¹	Quarter 1
7	Kvartal 2	4 285	4 938	4 838	4 478	4 111	4 190	Quarter 2
8	Kvartal 3	4 048	4 541	4 287	4 169	3 849		Quarter 3
9	Kvartal 4	4 647	4 807	4 324	4 168	4 164		Quarter 4
10	Totalt	16 972 ¹	18 844	18 194	17 455	16 252	8 412	Total

¹ Före 2009 omfattar statistiken inte norska transittransporter från Norge till Norge genom Sverige.

Before 2009, the statistics do not include Norwegian transit from Norway to Norway through Sweden.



Tabell K6: Godstransporter på järnväg, transporterad godsmängd och transportarbete, exklusive malm på malmbanan, rullande fyra kvartal

Table K6: Goods transport by railway, tonnes carried and transport performance, excluding ore on the Ore Railway, rolling four quarters

Transporterad godsmängd (tusen ton)		2009 ¹	2010	2011	2012	2013	2014	Tonnes carried (in thousands)
1	Kvartal 1	35 529	35 365	39 097	38 293	36 458	38 851 ¹	Quarter 1
2	Kvartal 2	34 180	36 562	39 443	37 639	36 747	38 885	Quarter 2
3	Kvartal 3	33 498	37 585	39 167	37 351	37 454		Quarter 3
4	Kvartal 4	34 481	38 114	38 576	36 733	38 526		Quarter 4

Transportarbete (miljoner tonkilometer)		Transport performance (million tonne-kilometres)						
5	Kvartal 1	17 555	17 539	19 033	18 088	16 943	16 345 ¹	Quarter 1
6	Kvartal 2	16 795	18 191	18 932	17 729	16 576	16 425	Quarter 2
7	Kvartal 3	16 385	18 684	18 677	17 611	16 256		Quarter 3
8	Kvartal 4	16 972	18 844	18 194	17 455	16 252		Quarter 4

¹ Före 2009 omfattar statistiken inte norska transittransporter från Norge till Norge genom Sverige. Rullande fyra kvartal påverkas gradvis under de tre första kvartalen 2009.

Before 2009, the statistics do not include Norwegian transit from Norway to Norway through Sweden. The impact on rolling four quarters is gradual the first three quarters in 2009.



Tabell K7: Godstransporter på järnväg, inland, transporterad godsmängd och transportarbete, kvartal

Table K7: Goods transport by railway, domestic consignments, tonnes carried and transport performance, quarterly data

<i>Transporterad godsmängd (tusen ton)</i>		2009	2010	2011	2012	2013	2014	<i>Tonnes carried (in thousands)</i>
1	Kvartal 1	8 031	9 846	10 270	9 546	8 924	8 604 ^r	Quarter 1
2	Kvartal 2	8 082	10 332	10 524	9 580	8 759	8 596	Quarter 2
3	Kvartal 3	8 093	9 827	9 109	8 975	9 177		Quarter 3
4	Kvartal 4	10 626	10 395	9 490	9 012	9 248		Quarter 4
5	Totalt	34 833	40 399	39 394	37 113	36 108	17 200	Total

<i>Transportarbete (miljoner tonkilometer)</i>		<i>Transport performance (million tonne-kilometres)</i>						
6	Kvartal 1	3 091	3 603	3 717	3 655	3 243	3 299 ^r	Quarter 1
7	Kvartal 2	3 251	3 893	3 863	3 588	3 176	3 211	Quarter 2
8	Kvartal 3	3 025	3 557	3 342	3 356	3 202		Quarter 3
9	Kvartal 4	3 809	3 776	3 527	3 321	3 266		Quarter 4
10	Totalt	13 176	14 828	14 449	13 922	12 886	6 510	Total



Tabell K8: Godstransporter på järnväg, inland, transporterad godsmängd och transportarbete, rullande fyra kvartal

Table K8: Goods transport by railway, domestic consignments, tonnes carried and transport performance, rolling four quarters

<i>Transporterad godsmängd (tusen ton)</i>		2009	2010	2011	2012	2013	2014	<i>Tonnes carried (in thousands)</i>
1	Kvartal 1	39 322	36 648	40 823	38 670	36 491	35 788 ^r	Quarter 1
2	Kvartal 2	36 203	38 897	41 016	37 726	35 669	35 626	Quarter 2
3	Kvartal 3	33 833	40 631	40 299	37 591	35 872		Quarter 3
4	Kvartal 4	34 833	40 399	39 394	37 113	36 108		Quarter 4

<i>Transportarbete (miljoner tonkilometer)</i>		<i>Transport performance (million tonne-kilometres)</i>						
5	Kvartal 1	14 692	13 688	14 942	14 388	13 509	12 942 ^r	Quarter 1
6	Kvartal 2	13 685	14 330	14 912	14 113	13 097	12 977	Quarter 2
7	Kvartal 3	12 875	14 862	14 697	14 128	12 942		Quarter 3
8	Kvartal 4	13 176	14 828	14 449	13 922	12 886		Quarter 4



Tabell K9: Godstransporter på järnväg, utland, transporterad godsmängd och transportarbete, kvartal

Table K9: Goods transport by railway, cross-border consignments, tonnes carried and transport performance, quarterly data

Transporterad godsmängd (tusen ton)		2009	2010	2011	2012	2013	2014		Tonnes carried (in thousands)
1	Kvartal 1	3 748	6 375	6 807	7 382	7 219	8 076	f	Quarter 1
2	Kvartal 2	4 880	6 967	7 041	6 208	7 422	8 159		Quarter 2
3	Kvartal 3	6 012	7 361	7 361	7 529	7 954			Quarter 3
4	Kvartal 4	6 994	7 226	7 303	7 557	8 627			Quarter 4
5	Totalt	21 634 ¹	27 929	28 512	28 676	31 222	16 235		Total

Transportarbete (miljoner tonkilometer)		Transport performance (million tonne-kilometres)							
6	Kvartal 1	1 446	2 033	2 168	2 114	1 927	1 991	f	Quarter 1
7	Kvartal 2	1 722	2 185	2 138	1 933	1 935	2 071		Quarter 2
8	Kvartal 3	1 938	2 198	2 113	2 020	1 856			Quarter 3
9	Kvartal 4	2 106	2 219	1 996	2 054	2 158			Quarter 4
10	Totalt	7 213 ¹	8 636	8 415	8 121	7 877	4 062		Total

¹ Före 2009 omfattar statistiken inte norska transittransporter från Norge till Norge genom Sverige.

Before 2009, the statistics do not include Norwegian transit from Norway to Norway through Sweden.



Tabell K10: Godstransporter på järnväg, utland, transporterad godsmängd och transportarbete, rullande fyra kvartal

Table K10: Goods transport by railway, cross-border consignments, tonnes carried and transport performance, rolling four quarters

Transporterad godsmängd (tusen ton)		2009 ¹	2010	2011	2012	2013	2014		Tonnes carried (in thousands)
1	Kvartal 1	21 164	24 261	28 362	29 087	28 514	32 078	f	Quarter 1
2	Kvartal 2	20 285	26 348	28 435	28 254	29 728	32 815		Quarter 2
3	Kvartal 3	20 052	27 697	28 435	28 422	30 152			Quarter 3
4	Kvartal 4	21 634	27 929	28 512	28 676	31 222			Quarter 4

Transportarbete (miljoner tonkilometer)		Transport performance (million tonne-kilometres)							
5	Kvartal 1	6 708	7 799	8 771	8 361	7 934	7 941	f	Quarter 1
6	Kvartal 2	6 550	8 262	8 724	8 156	7 936	8 076		Quarter 2
7	Kvartal 3	6 656	8 523	8 638	8 063	7 772			Quarter 3
8	Kvartal 4	7 213	8 636	8 415	8 121	7 877			Quarter 4

¹ Före 2009 omfattar statistiken inte norska transittransporter från Norge till Norge genom Sverige. Rullande fyra kvartal påverkas gradvis under de tre första kvartalen 2009.

Before 2009, the statistics do not include Norwegian transit from Norway to Norway through Sweden. The impact on rolling four quarters is gradual the first three quarters in 2009.



Tabell K11: Godstransporter på järnväg, inland, transporterad godsmängd och transportarbete, exklusive malm på malmbanan, kvartal

Table K11: Goods transport by railway, domestic consignments, tonnes carried and transport performance, excluding ore on the Ore Railway, quarterly data

<i>Transporterad godsmängd (tusen ton)</i>		2009	2010	2011	2012	2013	2014	<i>Tonnes carried (in thousands)</i>
1	Kvartal 1	6 145	6 700	7 313	7 079	6 679	6 459 ^r	Quarter 1
2	Kvartal 2	6 407	7 110	7 287	6 978	6 577	6 314	Quarter 2
3	Kvartal 3	6 043	6 656	6 431	6 425	6 407		Quarter 3
4	Kvartal 4	6 935	7 191	6 849	6 472	6 522		Quarter 4
5	Totalt	25 529	27 657	27 880	26 954	26 185	12 774	Total

<i>Transportarbete (miljoner tonkilometer)</i>		<i>Transport performance (million tonne-kilometres)</i>						
6	Kvartal 1	2 790	3 087	3 217	3 195	2 848	2 913 ^r	Quarter 1
7	Kvartal 2	2 964	3 351	3 288	3 090	2 768	2 798	Quarter 2
8	Kvartal 3	2 678	2 993	2 839	2 884	2 683		Quarter 3
9	Kvartal 4	3 196	3 223	3 032	2 883	2 780		Quarter 4
10	Totalt	11 628	12 655	12 377	12 053	11 078	5 711	Total



Tabell K12: Godstransporter på järnväg, inland, transporterad godsmängd och transportarbete, exklusive malm på malmbanan, rullande fyra kvartal

Table K12: Goods transport by railway, domestic consignments, tonnes carried and transport performance, excluding ore on the Ore Railway, rolling four quarters

<i>Transporterad godsmängd (tusen ton)</i>		2009	2010	2011	2012	2013	2014	<i>Tonnes carried (in thousands)</i>
1	Kvartal 1	26 929	26 085	28 269	27 647	26 554	25 965 ^r	Quarter 1
2	Kvartal 2	25 848	26 787	28 447	27 337	26 153	25 703	Quarter 2
3	Kvartal 3	25 024	27 400	28 222	27 331	26 135		Quarter 3
4	Kvartal 4	25 529	27 657	27 880	26 954	26 185		Quarter 4

<i>Transportarbete (miljoner tonkilometer)</i>		<i>Transport performance (million tonne-kilometres)</i>						
5	Kvartal 1	12 622	11 925	12 785	12 355	11 706	11 143 ^r	Quarter 1
6	Kvartal 2	11 954	12 313	12 722	12 157	11 383	11 173	Quarter 2
7	Kvartal 3	11 424	12 628	12 567	12 202	11 182		Quarter 3
8	Kvartal 4	11 628	12 655	12 377	12 053	11 078		Quarter 4



Tabell K13: Godstransporter på järnväg, utland, transporterad godsmängd och transportarbete, exklusive malm på malmbanan, kvartal

Table K13: Goods transport by railway, cross-border consignments, tonnes carried and transport performance, excluding ore on the Ore Railway, quarterly data

Transporterad godsmängd (tusen ton)		2009	2010	2011	2012	2013	2014		Tonnes carried (in thousands)
1	Kvartal 1	2 038	2 367	2 737	2 687	2 812	3 357 ^f	Quarter 1	
2	Kvartal 2	2 182	2 676	2 844	2 500	3 190	3 488	Quarter 2	
3	Kvartal 3	2 289	2 698	2 648	2 365	3 091		Quarter 3	
4	Kvartal 4	2 443	2 716	2 467	2 226	3 248		Quarter 4	
5	Totalt	8 952¹	10 457	10 696	9 779	12 341	6 844	Total	

Transportarbete (miljoner tonkilometer)		Transport performance (million tonne-kilometres)						
6	Kvartal 1	1 201	1 470	1 529	1 444	1 280	1 308 ^f	Quarter 1
7	Kvartal 2	1 321	1 587	1 549	1 388	1 343	1 393	Quarter 2
8	Kvartal 3	1 371	1 548	1 448	1 285	1 166		Quarter 3
9	Kvartal 4	1 451	1 584	1 292	1 284	1 385		Quarter 4
10	Totalt	5 344¹	6 189	5 818	5 402	5 174	2 701	Total

¹ Före 2009 omfattar statistiken inte norska transittransporter från Norge till Norge genom Sverige.

Before 2009, the statistics do not include Norwegian transit from Norway to Norway through Sweden.



Tabell K14: Godstransporter på järnväg, utland, transporterad godsmängd och transportarbete, exklusive malm på malmbanan, rullande fyra kvartal

Table K14: Goods transport by railway, cross-border consignments, tonnes carried and transport performance, excluding ore on the Ore Railway, rolling four quarters

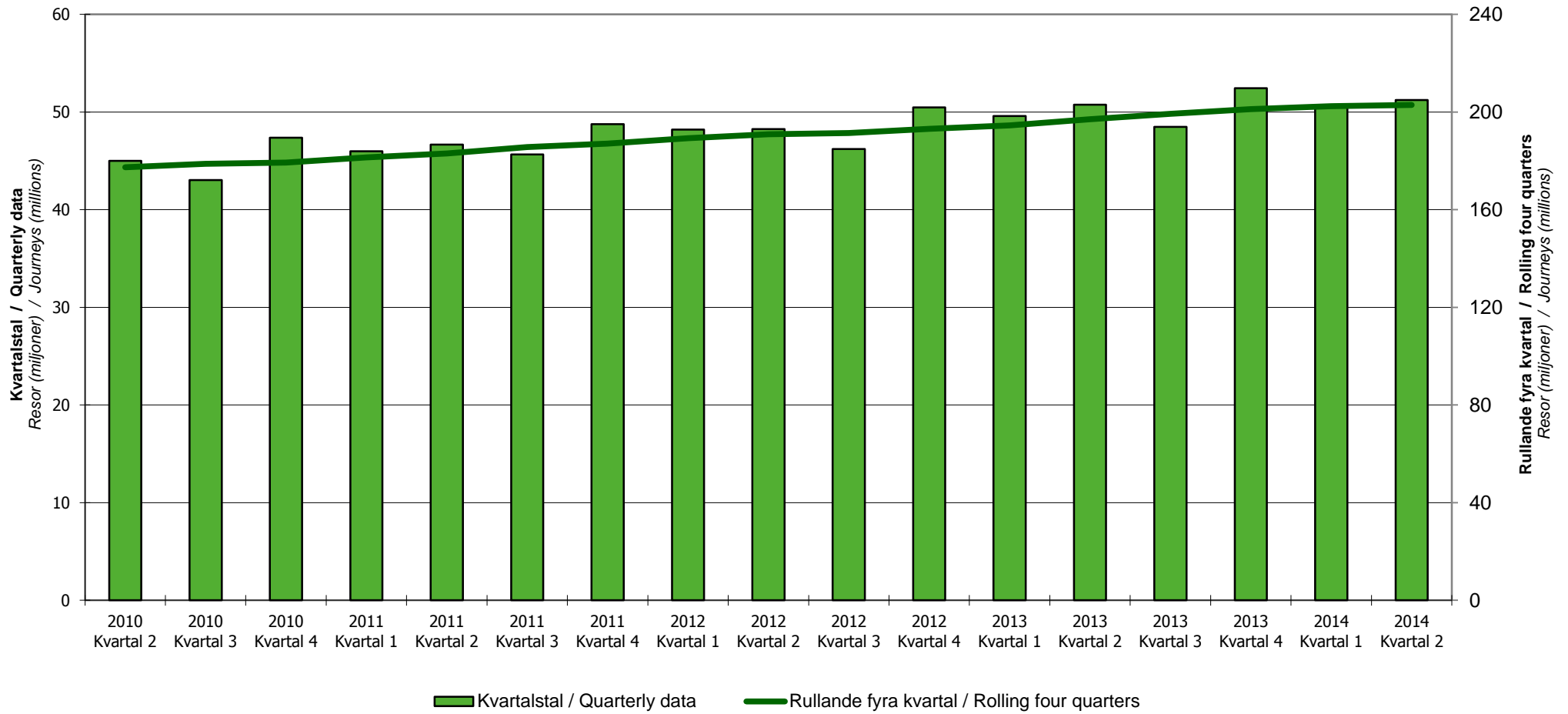
Transporterad godsmängd (tusen ton)		2009 ¹	2010	2011	2012	2013	2014		Tonnes carried (in thousands)
1	Kvartal 1	8 600	9 281	10 828	10 646	9 904	12 885 ^f	Quarter 1	
2	Kvartal 2	8 332	9 775	10 996	10 302	10 594	13 183	Quarter 2	
3	Kvartal 3	8 474	10 185	10 945	10 020	11 319		Quarter 3	
4	Kvartal 4	8 952	10 457	10 696	9 779	12 341		Quarter 4	

Transportarbete (miljoner tonkilometer)		Transport performance (million tonne-kilometres)						
5	Kvartal 1	4 933	5 613	6 248	5 733	5 238	5 202 ^f	Quarter 1
6	Kvartal 2	4 841	5 879	6 210	5 572	5 193	5 251	Quarter 2
7	Kvartal 3	4 960	6 056	6 110	5 409	5 073		Quarter 3
8	Kvartal 4	5 344	6 189	5 818	5 402	5 174		Quarter 4

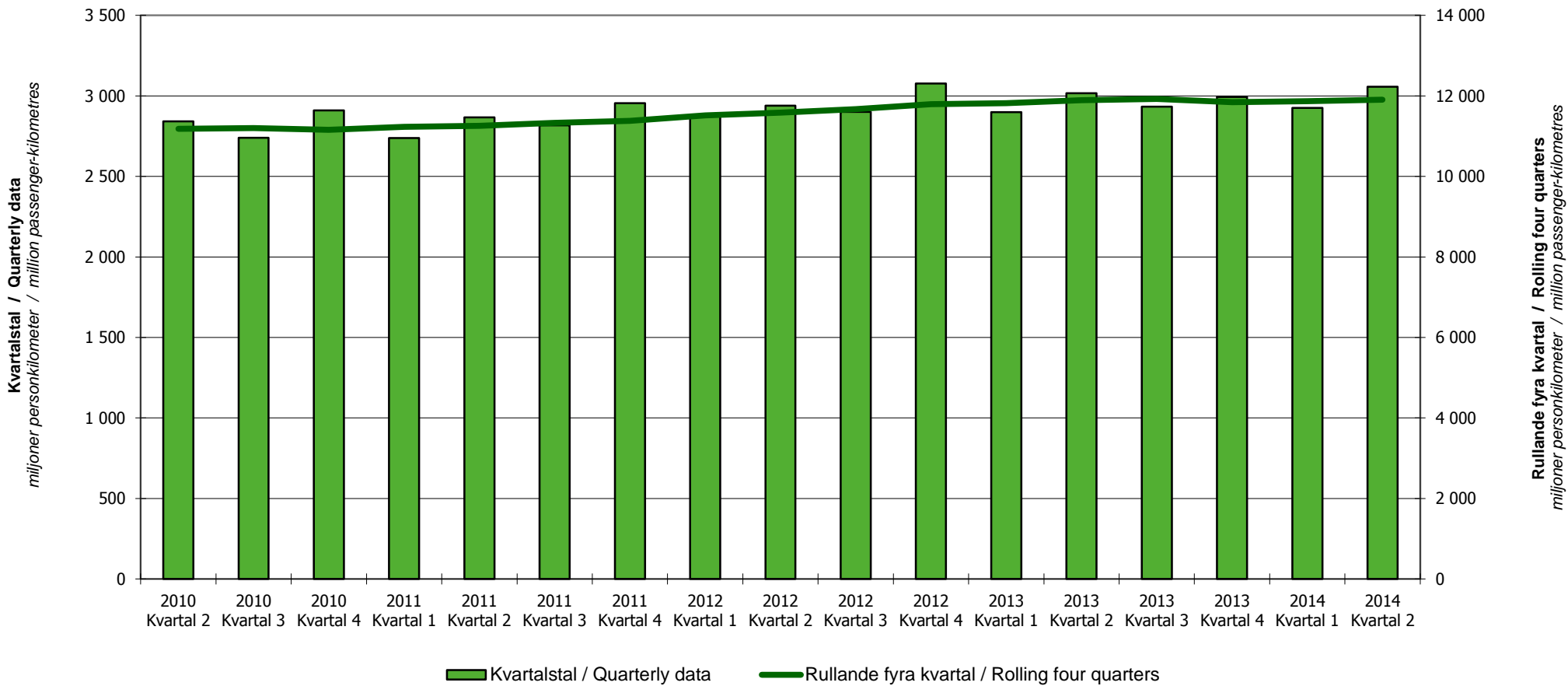
¹ Före 2009 omfattar statistiken inte norska transittransporter från Norge till Norge genom Sverige. Rullande fyra kvartal påverkas gradvis under de tre första kvartalen 2009.

Before 2009, the statistics do not include Norwegian transit from Norway to Norway through Sweden. The impact on rolling four quarters is gradual the first three quarters in 2009.

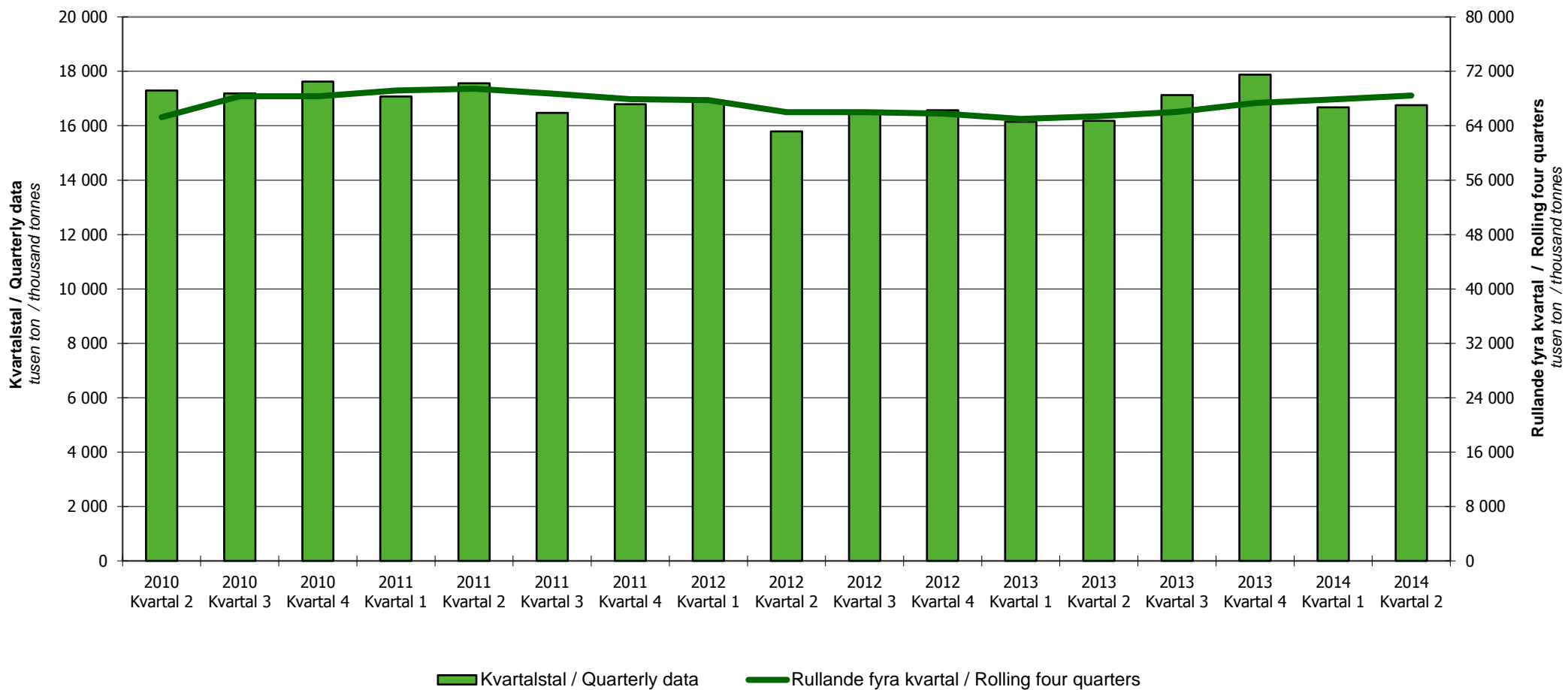




Figur 1: Persontransporter på järnväg, resor
Figure 1: Passenger transport by railway, journeys

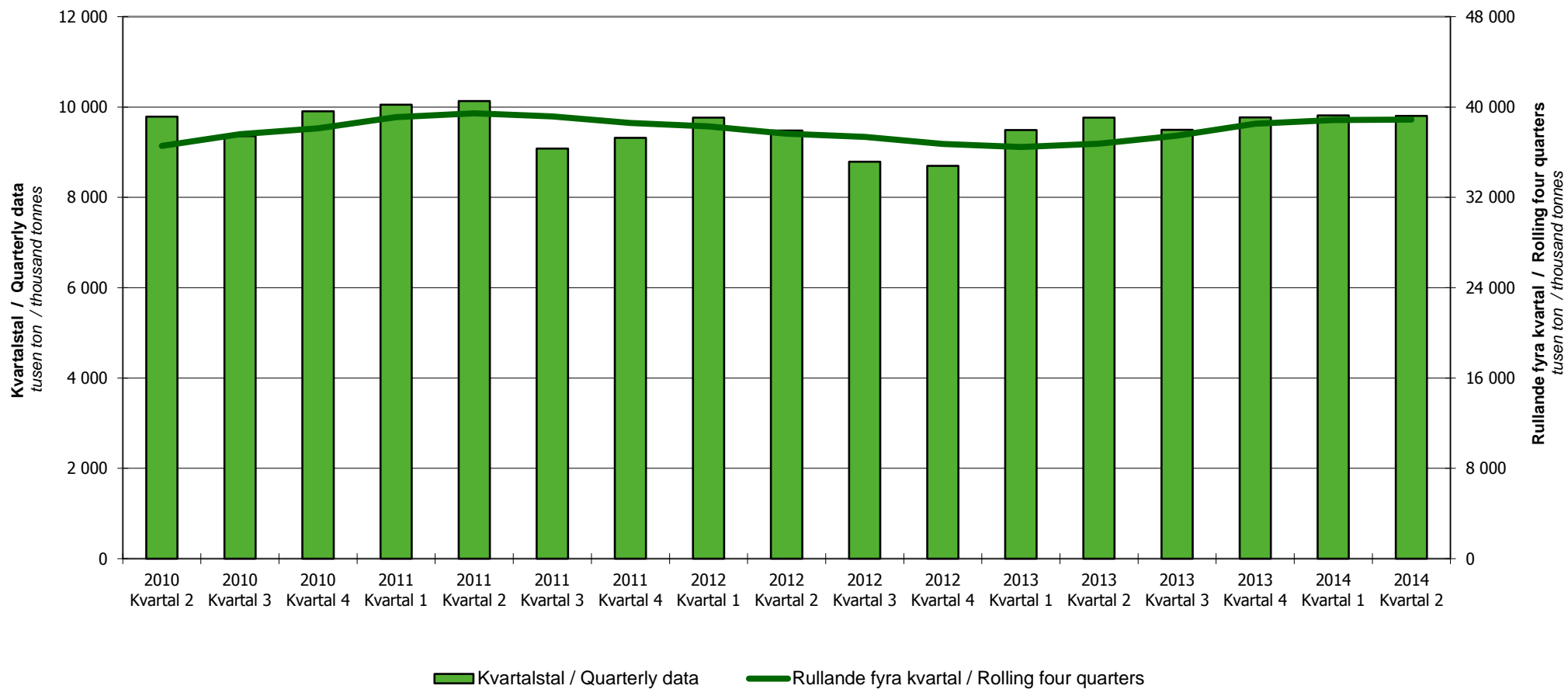


Figur 2: Persontransporter på järnväg, transportarbete
Figure 2: Passenger transport by railway, transport performance



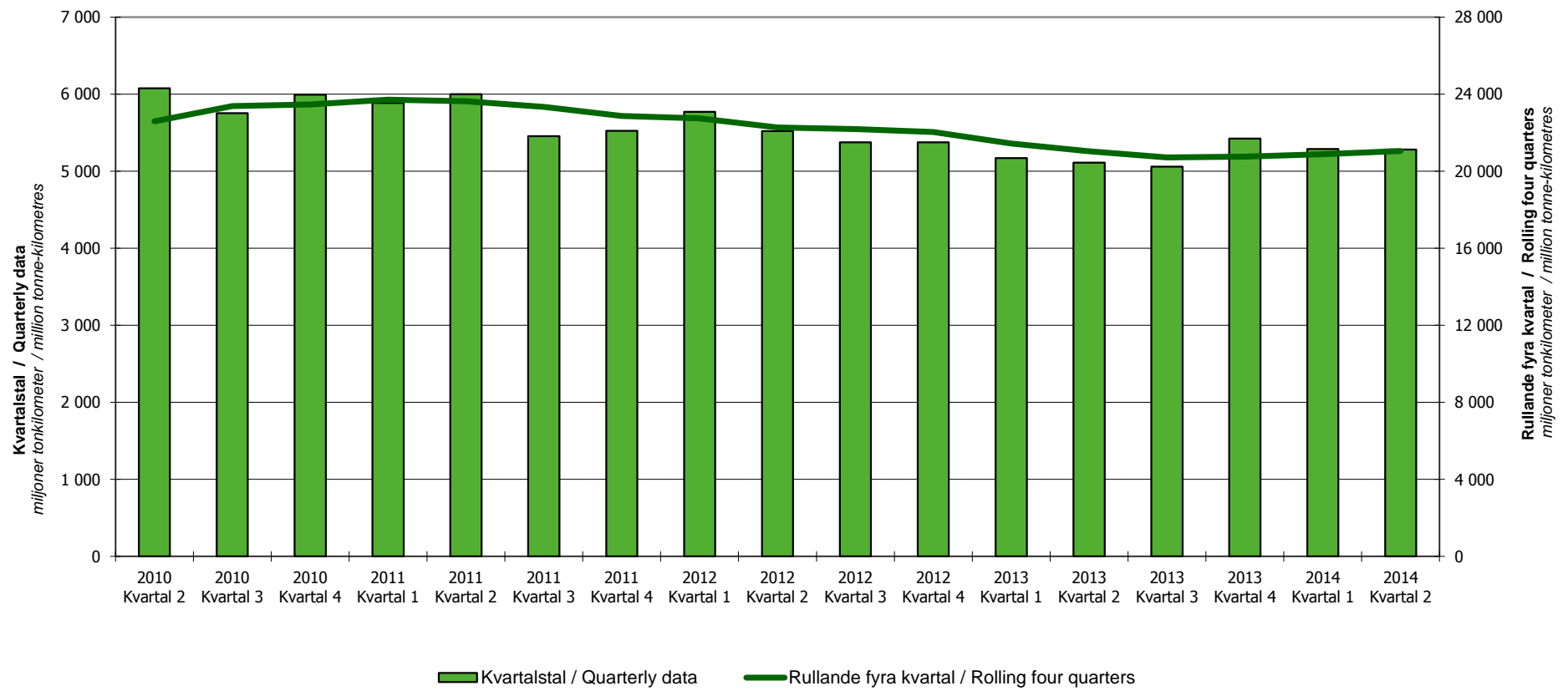
Figur 3: Godstransporter på järnväg, transporterad godsmängd

Figure 3: Goods transport by railway, tonnes carried

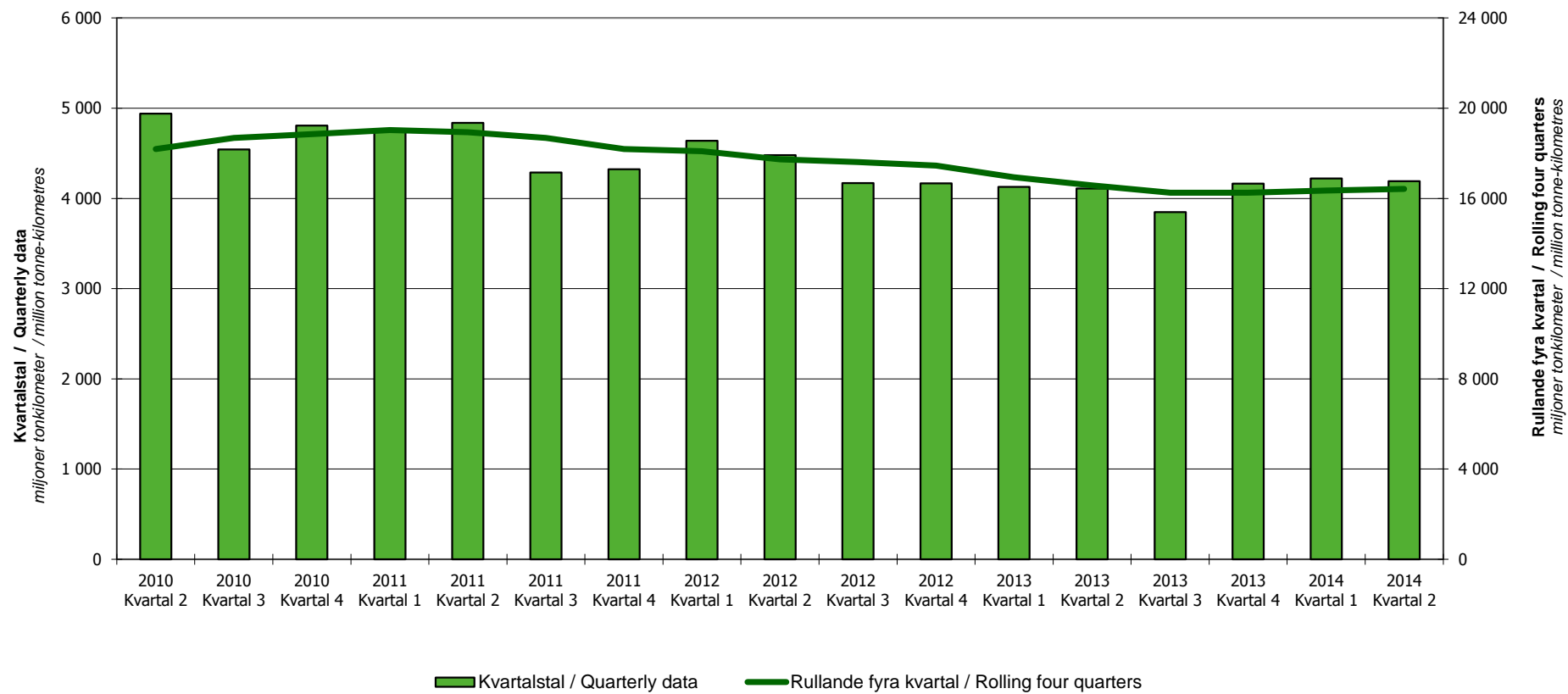


Figur 4: Godstransporter på järnväg exklusive malm på malmbanan, transporterad godsmängd

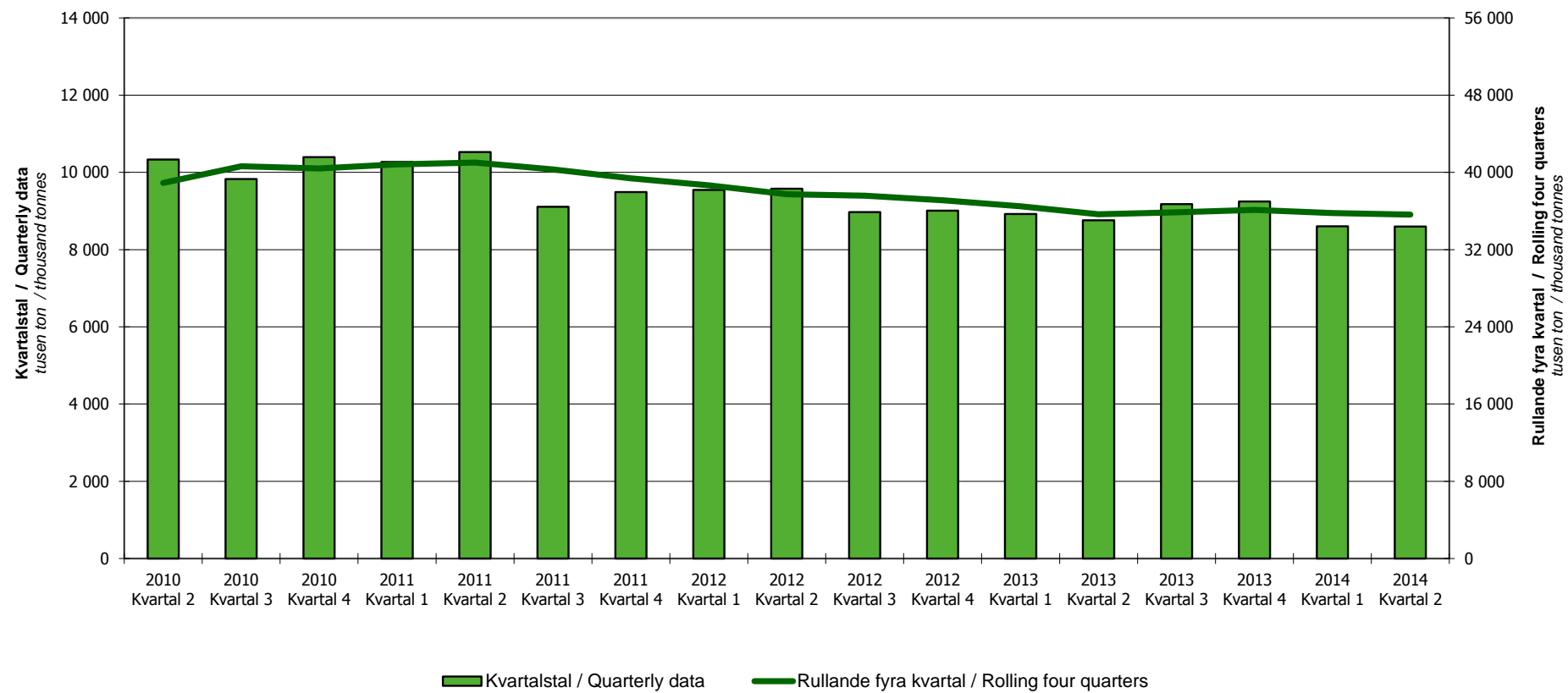
Figure 4: Goods transport by railway, excluding ore on the Ore Railway, tonnes carried



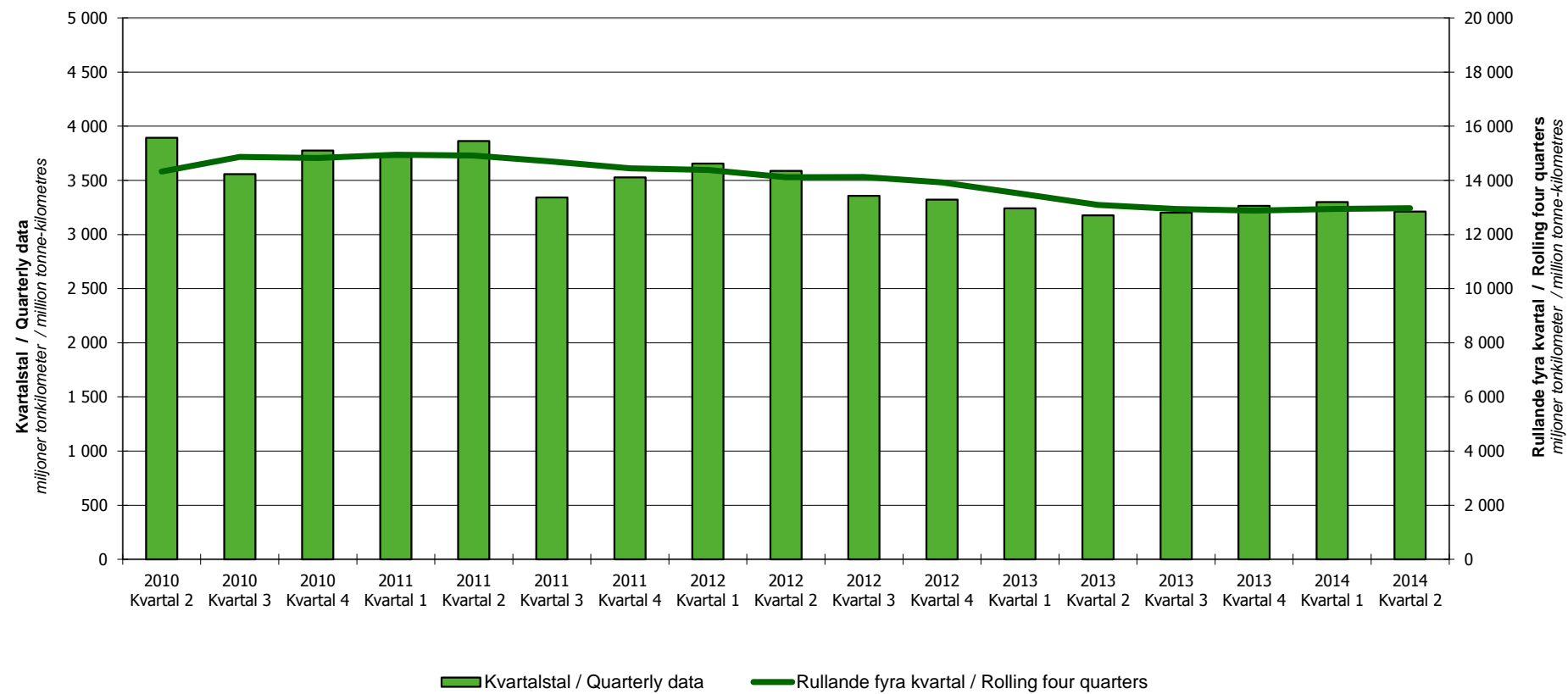
Figur 5: Godstransporter på järnväg, transportarbete
Figure 5: Goods transport by railway, transport performance



Figur 6: Godstransporter på järnväg, exklusive malm på malmbanan, transportarbete
 Figure 6: Goods transport by railway, excluding ore on the Ore Railway, transport performance

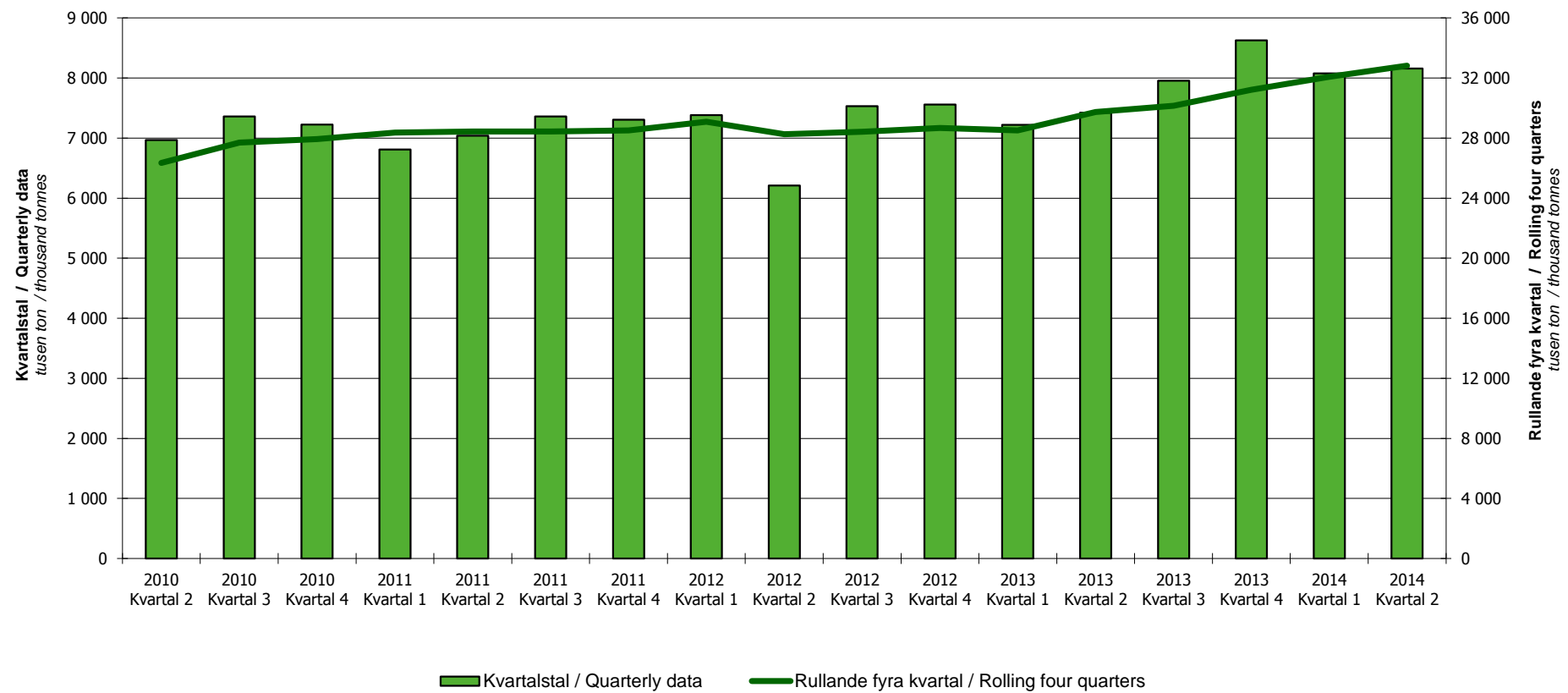


Figur 7: Godstransporter på järnväg, inland, transporterad godsmängd
 Figure 7: Goods transport by railway, domestic consignments, tonnes carried

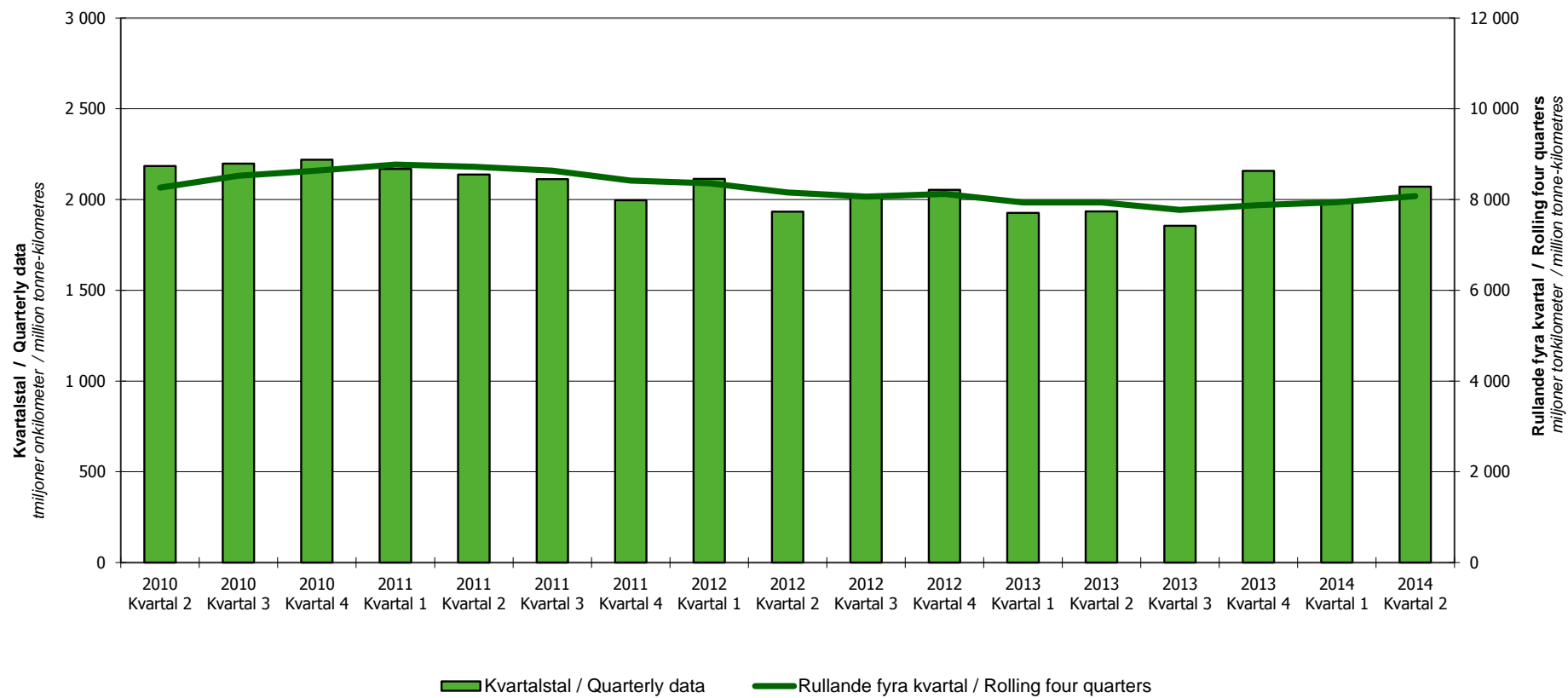


Figur 8: Godstransporter på järnväg, inland, transportarbete

Figure 8: Goods transport by railway, domestic consignments, transport performance



Figur 9: Godstransporter på järnväg, utland, transporterad godsmängd
Figure 9: Goods transport by railway, cross-border consignments, tonnes carried



Figur 10: Godstransporter på järnväg, utland, transportarbete
 Figure 10: Goods transport by railway, cross-border consignments, transport performance