

# Lastbilstrafik 2009 kvartal 2



Swedish national and international road goods  
transport, quarter 2 2009



# Lastbilstrafik 2009 kvartal 2

Swedish national and international road goods  
transport, quarter 2 2009

*SIKA Statistik* är SIKAs publikationsserie för års- och kvartalsstatistik. Statistiken omfattar huvudområdena: Vägtrafik, Bantrafik, Sjöfart, Luftfart, Postverksamhet, Televerksamhet, Kommunikationsvanor samt Kollektivtrafik och samhällsbetalda resor. De senast publicerade rapporterna i serien *SIKA Statistik* är:

- 2009:1 Sjötrafik 2008, kvartal 3
- 2009:2 Person- och godstransporter på järnväg, 3 kv 2008
- 2009:3 Lastbilstrafik 2008, kvartal 3
- 2009:4 Person- och godstrafik på järnväg, 4 kv 2008
- 2009:5 Sjötrafik 2008, kvartal 4
- 2009:6 Transportbranschen – hur står det till? 1997-2007
- 2009:7 Sjötrafik 2008, helår
- 2009:8 Lastbilstrafik 2008, kvartal 4
- 2009:9 Luftfart 2008
- 2009:10 Svenska och utländska fartyg i svensk regi 2008
- 2009:11 Person- och godstransporter på järnväg, 1 kv 2009
- 2009:12 Lastbilstrafik 2008, helår
- 2009:13 Lätta och tunga lastbilar 2008
- 2009:14 Postverksamhet 2008
- 2009:15 Bantrafikskador 2007
- 2009:16 Färdtjänst och riksfärdtjänst 2008
- 2009:17 Sjötrafik 2009, kvartal 1
- 2009:18 Lokal och regional kollektivtrafik 2008
- 2009:19 Lastbilstrafik 2009, kvartal 1
- 2009:20 Person- och godstransporter på järnväg, 2 kv 2009
- 2009:21 Sjötrafik 2009, kvartal 2
- 2009:22 Bantrafik 2008
- 2009:23 Vägtrafikskador 2008
- 2009:24 Vägtrafikskadade i sjukvården 2008

Ansvarig utgivare: Saman Rashid  
ISSN 1404-854X  
ISSN 1653-1825

*För information kontakta:*

Statistikansvarig myndighet: Statens institut för kommunikationsanalys, SIKAs  
Kontaktperson: Sara Berntsson  
Telefon: 063-14 00 00, fax: 063-14 00 10  
E-post: [sika@sika-institute.se](mailto:sika@sika-institute.se)  
Webbadress: [www.sika-institute.se](http://www.sika-institute.se)  
Producent: Statisticon  
Utgivningsdatum: 2009-11-17  
En pdf-version av rapporten går att hämta på [www.sika-institute.se](http://www.sika-institute.se)

# LASTBILSTRAFIK 2009 kvartal 2

## Publicering av den svenska kvartalsstatistiken som framställs enligt förordning EG 1172/98

Publiceringsdatum: 2009-11-17  
Reviderad 2015-01-16: Tabell 2, storstadsområden

### Kontaktpersoner

#### SIKA

Sara Berntsson tel. 063 - 14 00 35  
E-post: sara.berntsson@sika-institute.se

Abboud Ado tel. 063 - 14 00 34  
E-post: abboud.ado@sika-institute.se

---

Kvartalsuppgifter publiceras      under september för första kvartalet  
   under november för andra kvartalet  
   under januari för tredje kvartalet  
   under mars nästkommande år för fjärde kvartalet

Samtliga fyra kvartal summeras till årsstatistik. Årsstatistiken fastställs under juni nästkommande år.

Exakt datum för publicering återfinns i publiceringsplanen på SIKAS hemsida [www.sika-institute.se/statistik](http://www.sika-institute.se/statistik)

## Lastbilstrafik 2009 kvartal 2 - Sammanfattning

Föreliggande rapport *Lastbilstrafik – inrikes och utrikes trafik med svenska lastbilar (Kvartal 2 år 2009)* syftar till att visa såväl inrikes som utrikes trafik med svenskregistrerade lastbilar. Rapporten redovisar antal transporter, trafikarbete, lastad och lossad godsmängd samt transportarbete.

Vid jämförelse mellan andra kvartalet år 2009 och andra kvartalet år 2008 har transportarbetet och antal körda kilometer minskat med 23 respektive 16 procent, vilket är statistiskt säkerställda skillnader. Därutöver har även lastad godsmängd minskat med 12 procent, denna minskning är inte statistiskt säkerställd men den kan vara tecken på att den vikande konjunkturen har medfört att efterfrågan på lastbilstransporter minskat.

Under andra kvartalet år 2009 utfördes 8,7 miljarder tonkilometer **transportarbete** med svenska lastbilar. Inrikes trafiken utgjorde 91 procent av det totala transportarbetet under andra kvartalet år 2009, varav den yrkesmässiga trafiken dominerar. Såväl inrikes som utrikes transportarbete har minskat under andra kvartalet 2009. Transportarbetet inrikes minskade med 22 procent och transportarbetet utrikes minskade 37 procent. Förändringen är statistiskt säkerställd i båda fallen.

Majoriteten av de 90 miljoner ton gods som transporterades av svenskregistrerade lastbilar under andra kvartalet år 2009 fraktades inom Sverige, motsvarande 98 procent. Den inrikes **lastade godsmängden** har främst transporterats med yrkesmässig trafik. Cirka 80 av 89 miljoner ton inrikes lastat gods har transporterats med yrkesmässig trafik. Den lastade godsmängden i utrikes trafik har minskat med 30 procent mellan andra kvartalet år 2009 och samma kvartal år 2008 (skillnaden är statistiskt säkerställd).

Svenska lastbilar körde cirka 660 miljoner **kilometer** inrikes och utrikes med svenska lastbilar under andra kvartalet år 2009. Vid jämförelse med motsvarande kvartal år 2008 har antalet körda kilometer, såväl inrikes som utrikes, minskat. Inrikes respektive utrikes körda kilometer har minskat med 14 respektive 38 procent. Förändringen är statistiskt säkerställd i båda fallen.

**Antalet transporter** med svenska lastbilar uppgick uppskattningsvis till 10,5 miljoner andra kvartalet år 2009. Drygt 8 av 10 transporter utfördes inrikes och av yrkesmässig trafik. Antalet transporter är i stort sett detsamma vid jämförelse mellan andra kvartalet 2008 och 2009. Inga signifikanta skillnader föreligger på total nivå, däremot har antalet utrikes transporter minskat med 34 procent vid kvartalsjämförelser (vilket är en signifikant säkerställd skillnad). Det bör påpekas att det föreligger en stor osäkerhet rörande uppgifterna om antal transporter. Detta syns tydligast i antal inrikestransporter och totalt antal transporter där konfidensintervallen är bredare än motsvarande kvartal föregående år. Detta hänger samman med att enskilda lastbilar inom vissa strata har avvikande stora värden vilket får en stor påverkan både på punktskattningen och på konfidensintervallet. Att antalet transporter kvartal 2 år 2009 ligger i nivå med kvartal 2 år 2008 ska därför snarast tolkas som att kvartalsuppskattningarna är osäkra.

Inrikes transporter, såväl lastat som lossat gods, sker till 70 procent inom det egna länet. Drygt en fjärdedel av det inrikes transporterade godset har lastats och lossats i storstadsområdena, dvs. Stockholms län, Stor-Malmö och Stor-Göteborg. Dessa värden ligger något lägre än de värden som rapporterades motsvarande kvartal 2008.

## Fakta om statistiken

### Statistikens innehåll och tillförlitlighet

Föreliggande rapport *Lastbilstrafik – inrikes och utrikes trafik med svenska lastbilar (Kvartal 2 år 2009)* syftar till att visa såväl inrikes som utrikes trafik med svenskregistrerade lastbilar gällande antal transporter, körda kilometer, lastad godsmängd och transportarbete. Rapporten omfattar kvartalsvärden samt värden för rullande fyra kvartal.

Undersökningspopulationen består av objektet "lastbil" och avser endast transporter som utförs av svenskregistrerade last-/dragbilar med en maximilastvikt på 3,5 ton eller mer. Urvalet består av cirka 3 000 fordon per kvartal. Urvalet begränsas till att fordonet ska vara i trafik, årsmodellen ska vara yngre än 30 år samt att bilens ägare skall finnas med i Statistiska centralbyråns (SCB) Företagsregister. Underlag till urvalet är Transportstyrelsens Yrkestrafikregister, Transportstyrelsens Fordonsregister samt körsträckedata från SCB:s körsträckedatabas.

För varje utvald lastbil ska uppgifter lämnas avseende en specifik mätvecka. Uppgiftslämnare är lastbilsägaren vid den aktuella tidpunkten. Frågeformuläret innehåller allmänna avsnitt där till exempel antalet körda kilometer samt uppgifter om släp och eventuella transporter på färja eller järnväg ska anges. En sändningsjournal innehållande bland annat lastningsort, lossningsort, körda kilometer, sändningens vikt och varuslag ska sedan föras avseende den aktuella mätveckan. Uppgiftsinsamling sker huvudsakligen via postenkäter och med två skriftliga påminnelser.

Statistikens totala tillförlitlighet är bra. Det vägda bortfallet är 21,0 procent avseende andra kvartalet år 2009. Det vägda bortfallet är ett mått där hänsyn tas till varierande urvalssannolikheter mellan strata. Det ovägda bortfallet är 22,9 procent avseende andra kvartalet. De relativa osäkerhetsmarginalerna (95%) redovisas för samtliga resultat i kvartalsstatistiken. Skattningsförfarandet, så kallad rak uppräkningsmetod inom strata, justerar för bortfallet. Här antas att bortfallet "ser ut" som de svarande objekten.

Osäkerhetskällor för undersökningen är främst täckning och att undersökningen är baserad på urval. Se kvalitetsdeklarationen för vidare beskrivning av osäkerhetskällorna.

Bortfallet har två effekter på undersökningen: 1) I och med att antalet undersökta lastbilstransporter blir färre än avsett så blir den statistiska osäkerheten i resultatet större. Effekten kan utläsas i form av bredare konfidensintervall. 2) En känd företeelse är att den grupp som inte svarar i en undersökning ofta har ett annat beteende än den grupp som svarar. I denna undersökning kan det innebära att skattningar av till exempel totalt antal körda kilometer blir för höga eller för låga.

I vilken riktning bortfallet påverkar undersökningen och hur mycket går inte att avgöra utan att göra en bortfallsanalys. Någon sådan har inte gjorts för denna undersökning. Storleken på bortfallet är den indikation som finns på hur stor denna effekt kan vara. I den stratumsvisa redovisningen framgår det att utrikestransporterna har en något högre bortfallsandel. Det innebär att för dessa skattningar är osäkerheten större. I de fall konfidensintervallen innefattar negativa värden ska dessa inte tolkas bokstavligen eftersom vikter och sträckor är positiva storheter. De breda konfidensintervallen indikerar framförallt att skattningen är mycket osäker.

## Jämförbarhet och sammanvändbarhet

Mellan 1972 och 1999 har statistik tagits fram över svenska lastbilars transporter inom landet. Enligt den statistikharmonisering som påbjöds i och med EES-avtalet har Sverige sedan 1995 redovisat statistik över svenska lastbilars totala transportverksamhet, inklusive transporter i utlandet. Sedan första kvartalet år 2000 utförs undersökningen enligt EU-förordningen för statistikredovisning av vägtransporter (EG 1172/98).

Vissa förändringar mellan definitioner i de tidigare undersökningarna, till och med 1999, och föreliggande undersökning kan noteras. I den tidigare undersökningen om inrikes trafik används begreppet "körning" medan det i undersökningen om utrikestrafiken insamlades statistik per "utlandsresa." I föreliggande undersökning är "sändning" det centrala begreppet. I nuvarande undersökning ska alla transporter med svenskregistrerade lastbilar uppges varför även cabotage (inrikestrafik i annat land än Sverige) och tredjelandstrafik omfattas av undersökningen. I den tidigare utrikesundersökningen skulle resan starta i Sverige för att ingå i undersökningen. Från och med år 2003 infördes en något förändrad urvalsmetod, främst i syfte att förbättra precisionen i utrikestrafiken. Den förändrade metoden kan medföra att tidsserierna inte kan jämföras fullt ut.

## Administrativa uppgifter

Statens institut för kommunikationsanalys (SIKA) är statistikansvarig myndighet för den officiella statistiken inom transport- och kommunikationssektorn. På uppdrag av SIKA produceras statistiken av Statisticon AB.

Undersökningen utförs i enlighet med EU-förordning för statistikredovisning av vägtransporter (EG 1172/98). I enlighet med förordningen kommer oidentifierade uppgifter att överföras till EU:s statistiska databaser. Uppgifterna som lämnas till EU är sekretesskyddade enligt Euratom 1588/90.

Skyldighet att lämna uppgifter till undersökningen föreligger enligt lagen om den officiella statistiken (SFS 2001:99), förordningen om den officiella statistiken (SFS 2001:100) och SIKA:s föreskrift (SIKAFS 2008:1). Uppgifter som lämnas till SIKA hanteras enligt Offentlighets och sekretesslagen 24 kap §8 (SFS 2009:400).

## Tillgänglighet och förståelighet

Statistiken publiceras i serien SIKA Statistik, per kvartal och år. Rapporten finns tillgänglig i pdf- och Excel-format på SIKA:s webbplats [www.sika-institute.se](http://www.sika-institute.se). De uppgifter som Eurostat efterfrågar presenteras i Eurostats publikationer: *Panorama of Transport*, *EU Transport in figures*, *Statistics in Focus* och *New Cronos* (Eurostats databas).

Den statistiska kvartalsrapporten består av en textdel omfattande en sammanfattning, fakta om statistiken, definitioner och en resultatdel omfattande tabeller och diagram. Undersökningen är dokumenterad i föreliggande text, i kvalitetsdeklarationen *Beskrivning av statistiken* för undersökningen som finns på SIKA:s hemsida samt i SCB:s rapport R&D Report 2003:1.

Frågor rörande lastbilstrafikundersökningen kan ställas till Sara Berntsson (063-14 00 35, [sara.berntsson@sika-institute.se](mailto:sara.berntsson@sika-institute.se)) och Abboud Ado (063-14 00 34, [abboud.ado@sika-institute.se](mailto:abboud.ado@sika-institute.se)) på SIKA. Frågor rörande genomförandet av undersökningen kan ställas till Mats Nyfjäll (08-402 29 06, [mats.nyfjall@statisticon.se](mailto:mats.nyfjall@statisticon.se)) på Statisticon AB.



## Definitioner

### Förklaringar och definitioner

Med **inrikes trafik** avses den trafik som svenskregistrerade lastbilar presterar med gods som både lastats och lossats inom landet.

Med **utrikes trafik** avses den trafik som svenskregistrerade lastbilar presterar med utrikes destinerat gods eller gods som lastas utrikes med svensk destination samt cabotage och tredjelandstrafik.

Med **cabotage** avses inrikestrafik i ett annat land än Sverige.

Med **tredjelandstrafik** avses trafik mellan två andra länder än Sverige.

Samtliga lastbilar i undersökningen ska ha en **maximilastvikt på 3,5 ton eller mer**.

**Totalvikt** är summan av fordonets tjänstevikt och den beräknade vikten av det största antal personer utom föraren och den största mängden gods som fordonet är inrättat för.

**Tjänstevikt** för lastbilar är den sammanlagda vikten av fordonet i normalt, fullt driftfärdigt skick vid användning av tyngsta till fordonet hörande karosseri, verktyg och reservhjul som hör till fordonet, bränsle, smörjolja, vatten samt föraren.

**Maximilastvikt** beräknas som skillnaden mellan fordonets totalvikt och tjänstevikt.

**Lastbil** enligt Bilregistret är ett fordon som ej är att anse som en personbil eller buss.

**Trafikarbetet** redovisas som antal körda kilometer.

**Transportarbetet** redovisas i tonkilometer. Tonkilometer beräknas som produkten av pålast i ton och körda kilometer per körning.

**Yrkesmässig trafik** avser transporter åt andra mot betalning tex. godstrafik.

**Firmabilstrafik** avser transporter för företagets egen räkning, exempelvis grossister och återförsäljare som distribuerar egna varor till sina kunder.

Summeringar stämmer inte alltid exakt med summeraden. Detta beror på avrundningar i delposterna.

### Teckenförklaring

- .. Uppgifter ej tillgängliga
- . Uppgifter kan ej förekomma
- Intet finns att redovisa
- 0 Mindre än 0,5 av enheten
- k Korrigerade uppgifter

### Storstadsområden

#### Stor-Stockholm = Stockholms län

#### Stor-Göteborg

Län	Kommun	Län	Kommu
14	40 Ale	14	62 Lilla Edet
14	89 Alingsås	14	81 Mölndal
14	80 Göteborg	14	02 Partille
14	01 Härryda	14	15 Stenungsund
13	84 Kungälv	14	19 Tjörn
14	82 Kungälv	14	07 Öckerö
14	41 Lerum		

#### Stor-Malmö

Län	Kommu	Län	Kommun
12	31 Burlöv	12	80 Malmö
12	85 Eslöv	12	64 Skurup
12	67 Höör	12	30 Staffanstorps
12	61 Kävlinge	12	63 Svedala
12	62 Lomma	12	87 Trelleborg
12	81 Lund	12	33 Vellinge

Tabell 1. Svenska lastbilars godstransporter, andra kvartalet 2009.

	Kvartal 2 2009	95 % konfidens- intervall	Kvartal 2 2008	95 % konfidens- intervall
<b>Antal lastbilar, totalt</b>	<b>60 128</b>		<b>61 229</b>	
därav				
Yrkesmässig trafik	44 032		44 563	
Firmabilstrafik	16 096		16 666	
<b>Antal transporter i 1 000-tal<sup>1</sup></b>	<b>10 450 ±</b>	<b>1 757</b>	<b>10 297 ±</b>	<b>868</b>
<b>Inrikes trafik</b>	<b>10 334 ±</b>	<b>1 757</b>	<b>10 121 ±</b>	<b>870</b>
därav				
Yrkesmässig trafik med last	5 149 ±	626	5 530 ±	508
Yrkesmässig trafik utan last	3 370 ±	572	3 224 ±	398
Firmabilstrafik med last	1 097 ±	685	877 ±	220
Firmabilstrafik utan last	719 ±	676	489 ±	195
<b>Utrikes trafik</b>	<b>116 ±</b>	<b>28</b>	<b>176 ±</b>	<b>37</b>
därav				
Med last	84 ±	20	127 ±	27
Utan last	32 ±	11	49 ±	13
<b>Körda kilometer i 1 000-tal km</b>	<b>659 973 ±</b>	<b>39 456</b>	<b>788 157 ±</b>	<b>39 272</b>
<b>Inrikes trafik</b>	<b>604 170 ±</b>	<b>38 859</b>	<b>698 621 ±</b>	<b>39 344</b>
därav				
Yrkesmässig trafik med last	401 206 ±	30 928	480 563 ±	33 215
Yrkesmässig trafik utan last	132 392 ±	13 404	137 465 ±	13 408
Firmabilstrafik med last	54 190 ±	11 201	66 781 ±	14 156
Firmabilstrafik utan last	16 382 ±	5 417	13 812 ±	4 340
<b>Utrikes trafik</b>	<b>55 803 ±</b>	<b>11 012</b>	<b>89 536 ±</b>	<b>15 010</b>
därav				
Med last	47 959 ±	9 842	80 167 ±	13 694
Utan last	7 844 ±	3 009	9 370 ±	2 942
<b>Lastad godsmängd i 1 000-tal ton</b>	<b>90 181 ±</b>	<b>11 547</b>	<b>102 270 ±</b>	<b>9 795</b>
<b>Inrikes trafik</b>	<b>88 815 ±</b>	<b>11 552</b>	<b>100 328 ±</b>	<b>9 818</b>
därav				
Yrkesmässig trafik	79 548 ±	9 653	91 502 ±	9 771
Firmabilstrafik	9 267 ±	6 579	8 826 ±	2 910
<b>Utrikes trafik</b>	<b>1 366 ±</b>	<b>320</b>	<b>1 942 ±</b>	<b>447</b>
därav				
Från Sverige till utlandet	714 ±	228	958 ±	310
Från utlandet till Sverige	458 ±	127	677 ±	204
Cabotage	132 ±	83	145 ±	76
Tredjelandstrafik	62 ±	55	162 ±	65
<b>Transportarbete i miljoner ton-km</b>	<b>8 665 ±</b>	<b>771</b>	<b>11 300 ±</b>	<b>709</b>
<b>Inrikes trafik</b>	<b>7 858 ±</b>	<b>761</b>	<b>10 013 ±</b>	<b>716</b>
därav				
Yrkesmässig trafik	7 401 ±	758	9 245 ±	695
Firmabilstrafik	458 ±	139	768 ±	271
<b>Utrikes trafik</b>	<b>807 ±</b>	<b>178</b>	<b>1 287 ±</b>	<b>236</b>
därav				
Från Sverige till utlandet	400 ±	100	523 ±	125
Från utlandet till Sverige	315 ±	85	471 ±	118
Cabotage	33 ±	20	89 ±	72
Tredjelandstrafik	59 ±	48	204 ±	85
<b>Farligt gods, i 1 000-tal ton</b>	<b>1 681 ±</b>	<b>522</b>	<b>2 313 ±</b>	<b>881</b>
<b>Farligt gods, i miljoner tonkm</b>	<b>254 ±</b>	<b>74</b>	<b>350 ±</b>	<b>130</b>

<sup>1</sup> Det föreligger en stor osäkerhet rörande uppgifterna om antal transporter. Detta syns tydligast i antal inrikestransporter och totalt antal transporter där konfidensintervallen är bredare än motsvarande kvartal föregående år. Detta hänger samman med att enskilda lastbilar inom vissa strata har avvikande stora värden vilket får en stor påverkan både på punktskattningen och på konfidensintervallet.

**Tabell 2. Inrikes godstransporter med svenska lastbilar. Lastade och lossade godsmängder efter län samt efter destination respektive ursprung, fjärde kvartalet 2012.**

Län	Lastad godsmängd, 1 000-tal ton				Lossad godsmängd, 1 000-tal ton			
	Totalt	95 % K.I.	Därav med destination (%)		Totalt	95 % K.I.	Därav med ursprung (%)	
			Inom egna länet/området	Till andra län/områden			Inom egna länet/området	Till andra län/områden
<b>Totalt</b>	<b>72 487 ±</b>	<b>6 811</b>	<b>68</b>	<b>32</b>	<b>72 487 ±</b>	<b>6 811</b>	<b>68</b>	<b>32</b>
Stockholm	5 447 ±	1 315	71	29	6 253 ±	1 390	62	38
Uppsala	1 569 ±	864	39	61	1 119 ±	497	55	45
Södermanland	2 021 ±	914	53	47	1 852 ±	850	58	42
Östergötland	3 027 ±	1 030	61	39	3 018 ±	1 020	61	39
Jönköping	4 184 ±	1 258	46	54	3 944 ±	1 240	49	51
Kronoberg	1 797 ±	861	65	35	1 853 ±	848	63	37
Kalmar	1 987 ±	899	58	42	2 146 ±	887	53	47
Gotland	2 020 ±	2 214	100	0	2 020 ±	2 214	100	0
Blekinge	1 163 ±	739	42	58	831 ±	563	59	41
Skåne	9 317 ±	2 217	79	21	9 705 ±	2 281	76	24
Därav Stor-Malmö <sup>1</sup>	5 294 ±	1 532	63	37	6 548 ±	1 907	51	49
Halland	2 976 ±	1 284	50	50	2 927 ±	1 245	51	49
Västra Götaland	12 068 ±	2 644	71	29	11 604 ±	2 579	74	26
Därav Stor-Göteborg <sup>1</sup>	6 142 ±	2 231	60	40	5 955 ±	2 074	61	39
Värmland	2 713 ±	1 305	68	32	3 033 ±	1 351	61	39
Örebro	3 237 ±	1 298	55	45	3 064 ±	1 184	58	42
Västmanland	1 754 ±	772	31	69	1 504 ±	612	36	64
Dalarna	3 169 ±	1 351	54	46	2 707 ±	1 203	63	37
Gävleborg	2 111 ±	921	68	32	2 902 ±	1 227	50	50
Västernorrland	2 809 ±	2 243	84	16	3 222 ±	2 239	74	26
Jämtland	1 531 ±	1 086	79	21	1 393 ±	1 052	87	13
Västerbotten	3 742 ±	1 958	80	20	3 345 ±	1 916	90	10
Norrbotten	3 847 ±	2 306	96	4	4 043 ±	2 319	92	8

<sup>1</sup> Se Definitioner

# Transporternas utveckling - lastbilstrafik

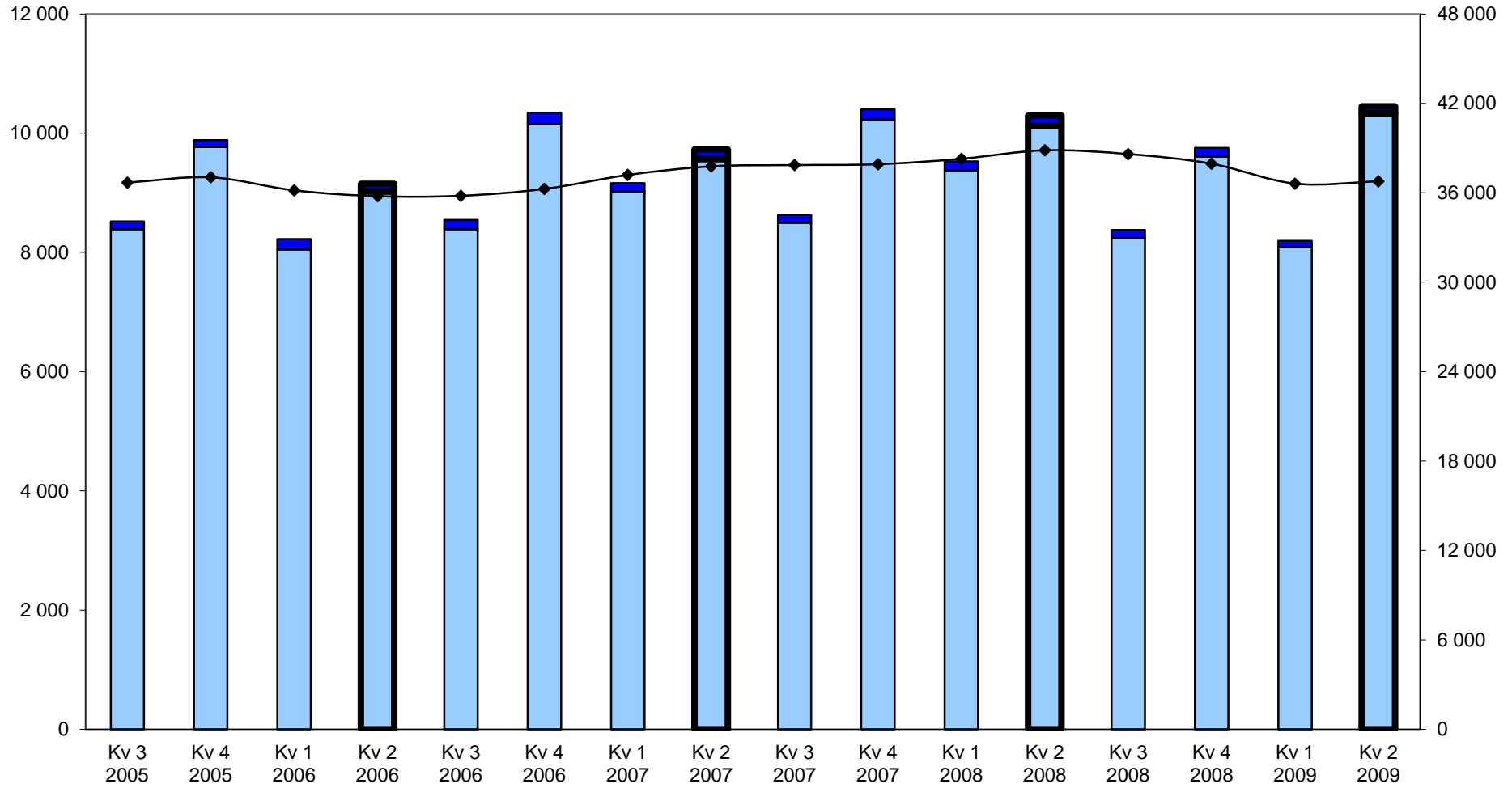
<b>Lastbilstrafik 2009</b>					
<b>Antal transporter i 1000-tal</b>					
	Kvartal 1	Kvartal 2	Kvartal 3	Kvartal 4	Totalt
<b>2005</b>	9 096	9 541	8 518	9 882	37 037
<b>2006</b>	8 222	9 150	8 544	10 343	36 259
<b>2007</b>	9 160	9 726	8 629	10 400	37 915
<b>2008</b>	9 525	10 297	8 377	9 750	37 949
<b>2009</b>	8 191	10 450			
<b>Körda kilometer i 1000-tal km</b>					
	Kvartal 1	Kvartal 2	Kvartal 3	Kvartal 4	Totalt
<b>2005</b>	675 551	709 026	623 420	675 392	2 683 389
<b>2006</b>	660 566	671 963	613 060	758 640	2 704 229
<b>2007</b>	699 217	745 023	660 565	722 546	2 827 351
<b>2008</b>	736 844	788 157	658 489	746 331	2 929 821
<b>2009</b>	635 817	659 973			

<b>Lastbilstrafik 2009</b>					
<b>Lastad godsmängd i 1000-tal ton</b>					
	Kvartal 1	Kvartal 2	Kvartal 3	Kvartal 4	Totalt
<b>2005</b>	81 499	94 313	81 483	97 651	354 946
<b>2006</b>	78 986	86 693	79 003	97 580	342 262
<b>2007</b>	84 071	90 758	83 910	101 383	360 122
<b>2008</b>	91 905	102 270	75 682	97 452	367 309
<b>2009</b>	78 039	90 181			
<b>Transportarbete i miljoner tonkm</b>					
	Kvartal 1	Kvartal 2	Kvartal 3	Kvartal 4	Totalt
<b>2005</b>	9 928	10 082	8 557	9 989	38 556
<b>2006</b>	10 463	9 510	8 879	11 047	39 899
<b>2007</b>	10 303	10 623	9 205	10 394	40 525
<b>2008</b>	10 760	11 300	9 276	11 031	42 367
<b>2009</b>	8 659	8 665			

### Antal transporter (1 000-tal) under fyra år.

Antal transporter  
(1 000-tal)

Rullande fyra kvartal  
(1 000-tal)

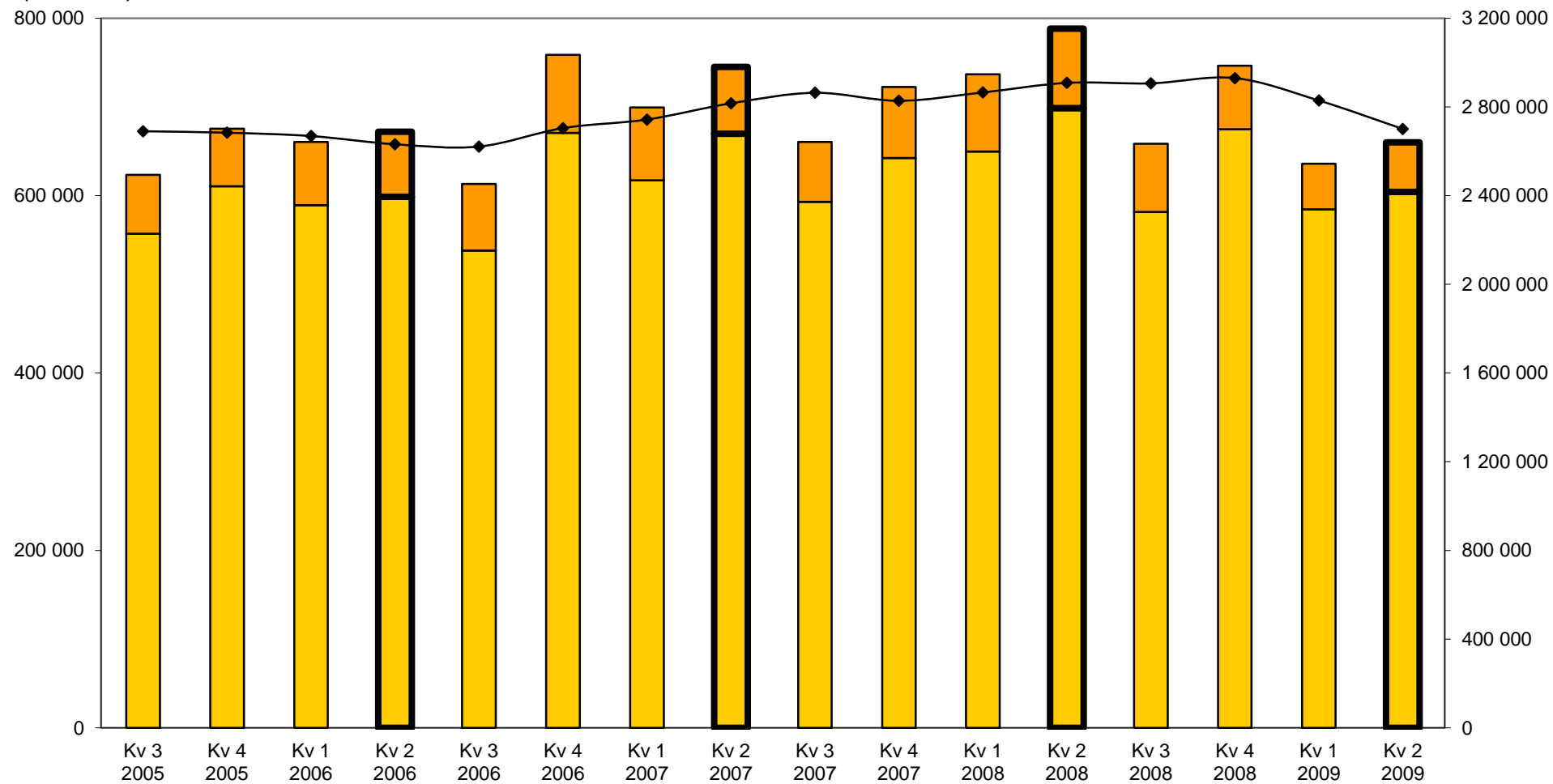


■ Inrikes kvartalsdata   
 ■ Utrikes kvartalsdata   
 ◆ Rullande fyra kvartal

### Körda kilometer (1 000-tal km) under fyra år.

Körda kilometer  
(1 000-tal km)

Rullande fyra kvartal  
(1 000-tal km)

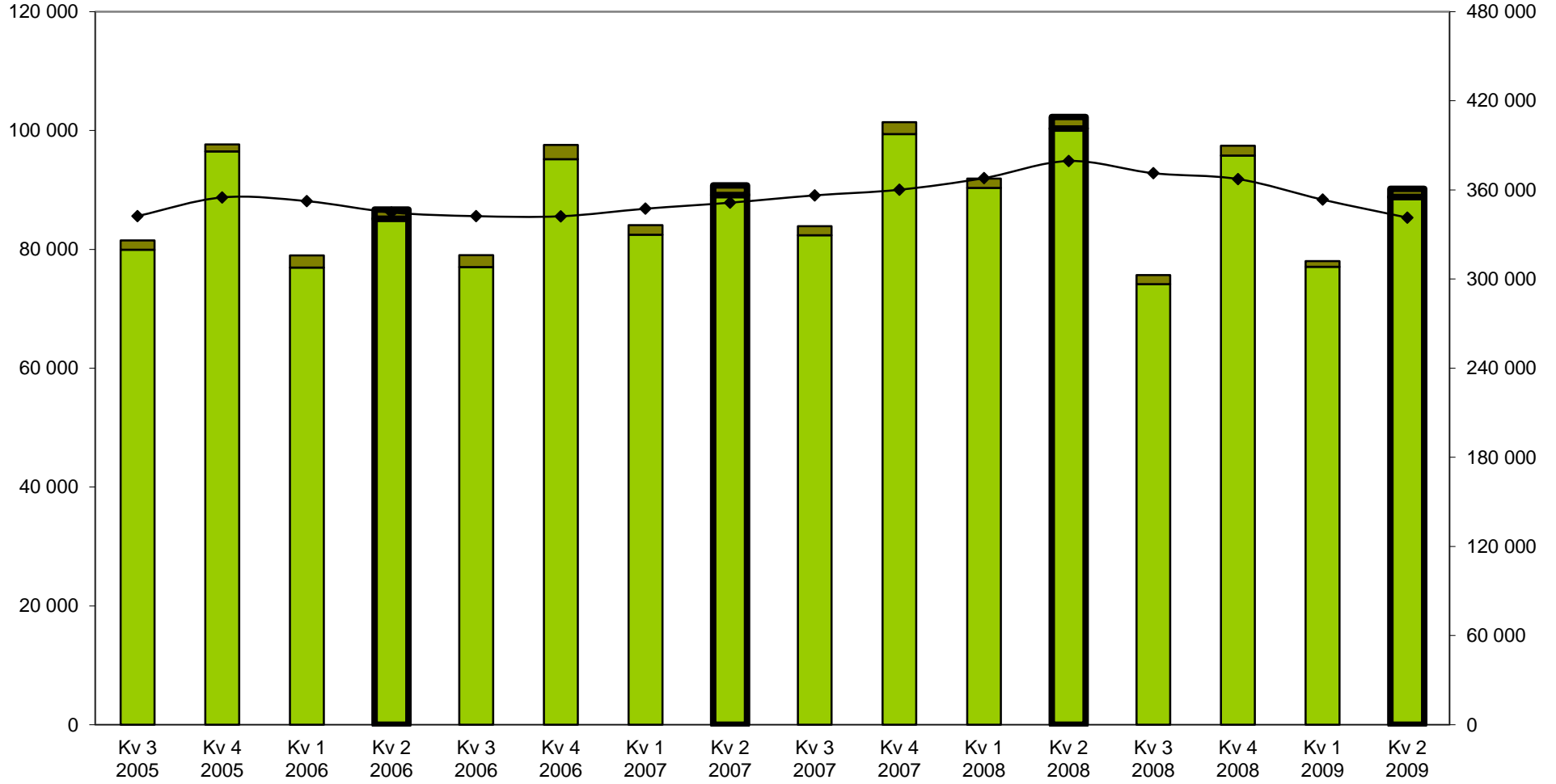


Inrikes kvartalsdata
  Utrikes kvartalsdata
  Rullande fyra kvartal

### Lastad godsmängd (1 000-tals ton) under fyra år.

**Lastad godsmängd**  
(1 000-tal ton)

**Rullande fyra kvartal**  
(1 000-tal ton)

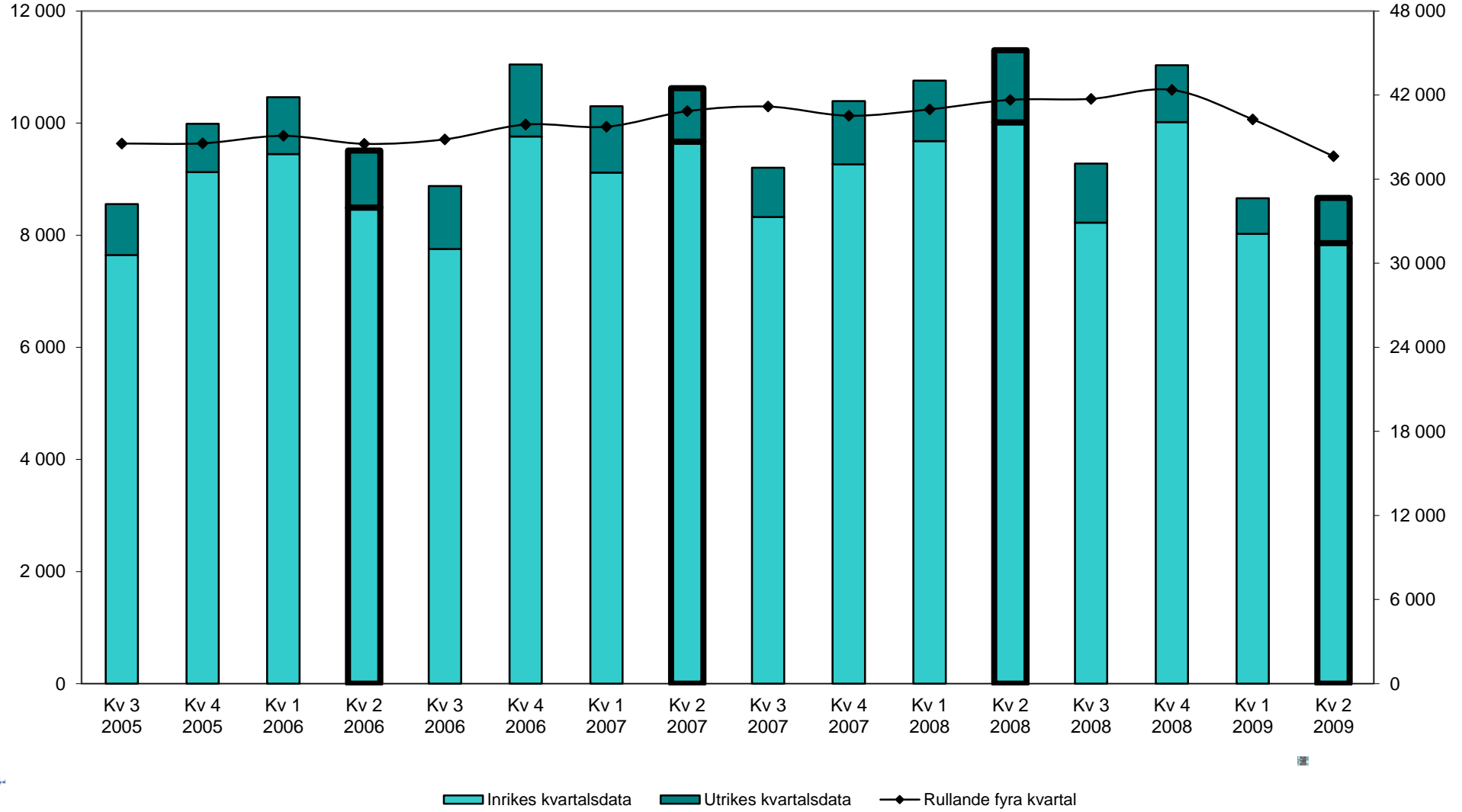


■ Inrikes kvartalsdata   
 ■ Utrikes kvartalsdata   
 ◆ Rullande fyra kvartal

### Transportarbete (miljoner ton-km) under fyra år.

**Transportarbete**  
(miljoner ton-km)

**Rullande fyra kvartal**  
(miljoner ton-km)

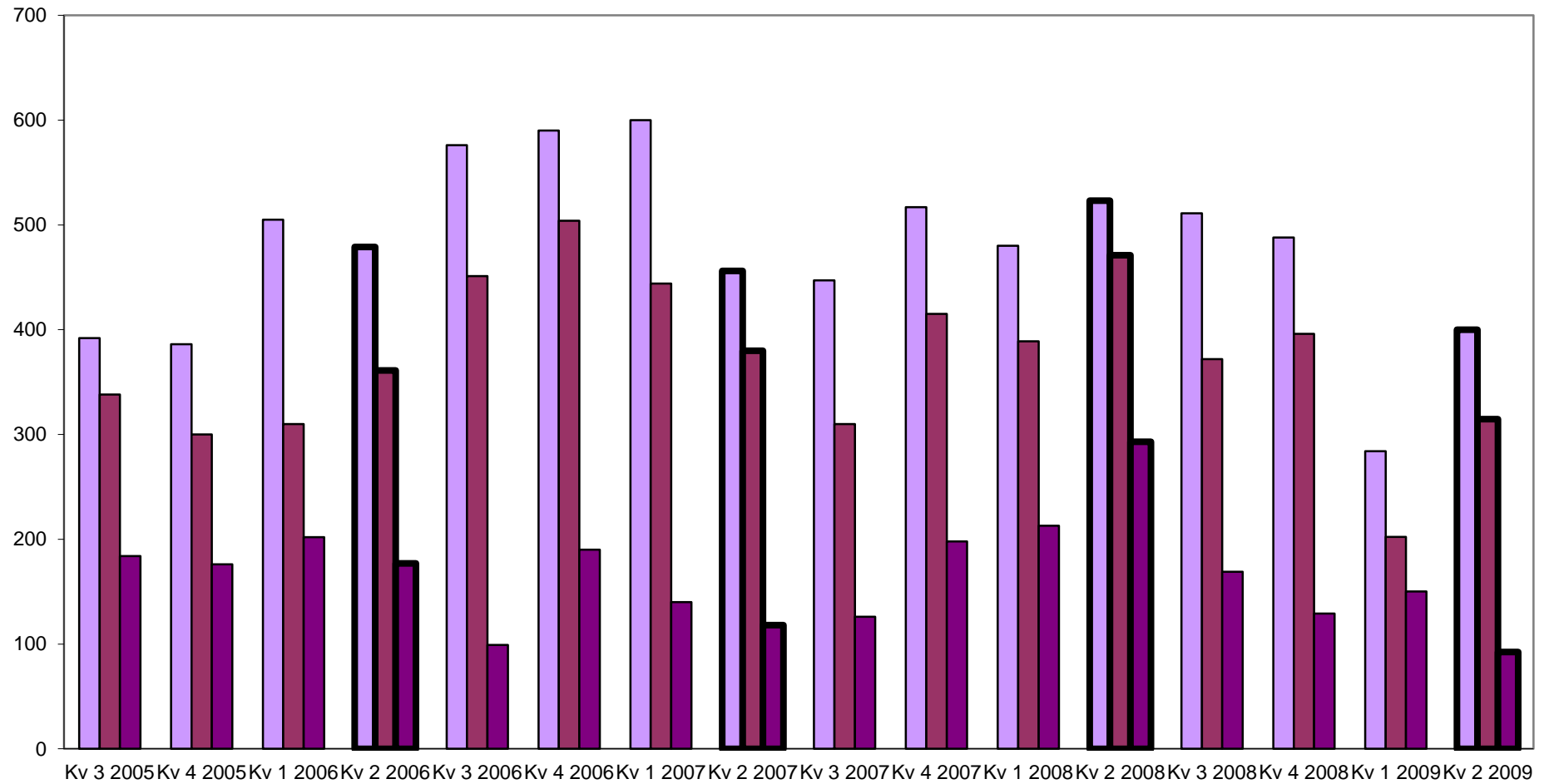


■ Inrikes kvartalsdata   
 ■ Utrikes kvartalsdata   
 ◆ Rullande fyra kvartal



**Utrikes transportarbete**  
(miljoner ton-km)

**Utrikes transportarbete (miljoner ton-km) under fyra år.**



■ Från Sverige till Utlandet ■ Från Utlandet till Sverige ■ Cabotage och tredjelandstrafik

Kvartal	Antal transporter i 1 000-tal		
	Inrikes kvartalsdata	Utrikes kvartalsdata	Rullande fyra kvartal
Kv 3 2005	8 389	129	36 685
Kv 4 2005	9 771	111	37 037
Kv 1 2006	8 050	172	36 163
Kv 2 2006	9 023	127	35 772
Kv 3 2006	8 388	156	35 798
Kv 4 2006	10 150	193	36 259
Kv 1 2007	9 021	139	37 197
Kv 2 2007	9 567	159	37 773
Kv 3 2007	8 497	132	37 858
Kv 4 2007	10 232	168	37 915
Kv 1 2008	9 372	153	38 280
Kv 2 2008	10 121	176	38 851
Kv 3 2008	8 238	139	38 599
Kv 4 2008	9 609	141	37 949
Kv 1 2009	8 087	103	36 615
Kv 2 2009	10 334	116	36 767

Kvartal	Lastad godsmängd i 1 000-tal ton		
	Inrikes kvartalsdata	Utrikes kvartalsdata	Rullande fyra kvartal
Kv 3 2005	79 938	1 545	342 427
Kv 4 2005	96 462	1 189	354 946
Kv 1 2006	76 936	2 050	352 433
Kv 2 2006	85 152	1 541	344 813
Kv 3 2006	77 027	1 976	342 333
Kv 4 2006	95 155	2 425	342 262
Kv 1 2007	82 465	1 606	347 347
Kv 2 2007	89 140	1 618	351 412
Kv 3 2007	82 382	1 528	356 319
Kv 4 2007	99 396	1 987	360 122
Kv 1 2008	90 328	1 577	367 956
Kv 2 2008	100 328	1 942	379 468
Kv 3 2008	74 162	1 520	371 240
Kv 4 2008	95 777	1 675	367 309
Kv 1 2009	77 069	970	353 443
Kv 2 2009	88 815	1 366	341 353

Kvartal	Utrikes transportarbete i miljoner ton-km		
	Från Sverige till Utlandet	Från Utlandet till Sverige	Cabotage och tredjelandstrafik
Kv 3 2005	392	338	184
Kv 4 2005	386	300	176
Kv 1 2006	505	310	202
Kv 2 2006	479	361	177
Kv 3 2006	576	451	99
Kv 4 2006	590	504	190
Kv 1 2007	600	444	140
Kv 2 2007	456	380	118
Kv 3 2007	447	310	126
Kv 4 2007	517	415	198
Kv 1 2008	480	389	213
Kv 2 2008	523	471	293
Kv 3 2008	511	372	169
Kv 4 2008	488	396	129
Kv 1 2009	284	202	150
Kv 2 2009	400	315	92

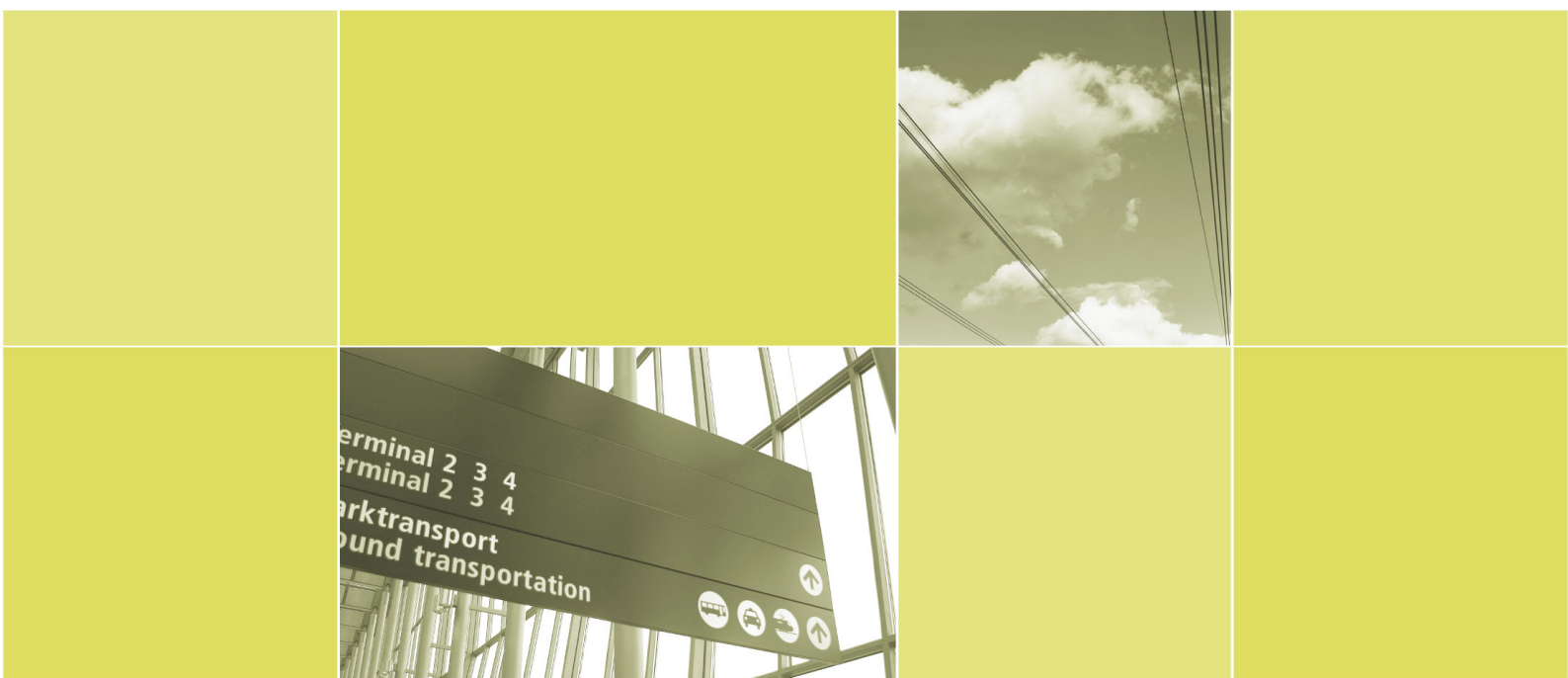
Kvartal	Körda kilometer i 1 000-tal km		
	Inrikes kvartalsdata	Utrikes kvartalsdata	Rullande fyra kvartal
Kv 3 2005	556 954	66 466	2 689 999
Kv 4 2005	610 618	64 774	2 683 389
Kv 1 2006	589 074	71 492	2 668 404
Kv 2 2006	598 637	73 326	2 631 341
Kv 3 2006	537 924	75 136	2 620 981
Kv 4 2006	670 624	88 016	2 704 229
Kv 1 2007	617 138	82 079	2 742 880
Kv 2 2007	669 724	75 299	2 815 940
Kv 3 2007	592 976	67 589	2 863 445
Kv 4 2007	642 343	80 203	2 827 351
Kv 1 2008	649 778	87 066	2 864 978
Kv 2 2008	698 621	89 536	2 908 112
Kv 3 2008	581 431	77 058	2 906 036
Kv 4 2008	674 786	71 545	2 929 821
Kv 1 2009	584 483	51 334	2 828 794
Kv 2 2009	604 170	55 803	2 700 610

Kvartal	Transportarbete i miljoner ton-km		
	Inrikes kvartalsdata	Utrikes kvartalsdata	Rullande fyra kvartal
Kv 3 2005	7 643	914	38 542
Kv 4 2005	9 127	862	38 556
Kv 1 2006	9 446	1 017	39 091
Kv 2 2006	8 493	1 017	38 519
Kv 3 2006	7 753	1 126	38 841
Kv 4 2006	9 763	1 284	39 899
Kv 1 2007	9 118	1 185	39 739
Kv 2 2007	9 669	954	40 852
Kv 3 2007	8 323	882	41 178
Kv 4 2007	9 265	1 129	40 525
Kv 1 2008	9 678	1 082	40 982
Kv 2 2008	10 013	1 287	41 659
Kv 3 2008	8 225	1 051	41 730
Kv 4 2008	10 018	1 013	42 367
Kv 1 2009	8 023	636	40 266
Kv 2 2009	7 858	807	37 632



SIKA är en myndighet som arbetar inom transport- och kommunikationsområdet. Våra huvudsakliga uppgifter är att göra analyser, nulägesbeskrivningar och andra utredningar åt regeringen, att utveckla prognos- och planeringsmetoder och att ansvara för den officiella statistiken.

Utredningarna publiceras i serierna *SIKA Rapport* och *SIKA PM*. Statistiken publiceras i serien *SIKA Statistik*. Samtliga publikationer finns tillgängliga på SIKA:s webbplats [www.sika-institute.se](http://www.sika-institute.se).



Statens institut för kommunikationsanalys  
Akademigatan 2, 831 40 Östersund  
Telefon 063-14 00 00  
Fax 063-14 00 10  
e-post [sika@sika-institute.se](mailto:sika@sika-institute.se)  
[www.sika-institute.se](http://www.sika-institute.se)



Statisticon  
STATISTICS & RESEARCH

 Sveriges officiella statistik