

Fordon enligt vägtrafikregistret, fjärde kvartalet och år 2007



Registered vehicles, fourth quarter and year 2007

Fordon enligt vägtrafikregistret, fjärde kvartalet och år 2007

Registered vehicles, fourth quarter and year 2007

SIKA Statistik är SIKAs publikationsserie för års- och kvartalsstatistik. Statistiken omfattar huvudområdena vägtrafik, bantrafik, sjöfart, luftfart, post, tele, kollektivtrafik och kommunikationsmönster.

Hittills i år har följande rapporter i serien SIKAs Statistik publicerats:

2008:1 Utrikes och inrikes trafik med fartyg, 3 kv 2007

2008:2 Bantrafik 2006

2008:3 Person och godstransporter på järnväg, 3 kv 2007

2008:4 Fordon enligt vägtrafikregistret, 4 kv och år 2007

Ansvarig utgivare: Maria Melkersson

ISSN 1404-854X

ISSN 1653-1825

För information kontakta:

Statistikansvarig myndighet: Statens institut för kommunikationsanalys, SIKAs

Kontaktperson: Anette Myhr

Telefon: 063-14 00 00, fax: 063-14 00 10

E-post: sika@sika-institute.se

Webbadress: www.sika-institute.se

Producent: Statistiska centralbyrån

Innehåll

Contents

Sida/Page

5	Till läsaren	Some explanations
6	Vilka frågor ger statistiken svar på?	Which questions can the statistics answer?
6	Statistikansvar och publicering	Responsibility for the statistics and dissemination
7	Fakta om statistiken	About the statistics
8	Huvudresultat, kvartal 4 2007	Main results, fourth quarter 2007
8	Sammanfattning på engelska	Summary in English

Diagram

Graphs

9	Diagram A	Nyregistrering av personbilar per månad, säsongrensad serie samt trendcykelkurva fr.o.m. januari 1995 t.o.m. december 2007	Graph A	New registrations of passenger cars by month, seasonally adjusted and trend cycle curve from January 1995 to December 2007
10	Diagram B	Nyregistrering av personbilar i de nordiska länderna 1995-2007	Graph B	New registrations of passenger cars in the Nordic countries 1995-2007
10	Diagram C	Nyregistrering av personbilar per tusen invånare i de nordiska länderna 1995-2007	Graph C	New registrations of passenger cars per 1000 inhabitants in the Nordic countries 1995-2007

Tabeller

Tables

11	Tabell 1	Bestånd, nyregistreringar och avregistreringar av personbilar	Table 1	Stock, new registrations and deregistrations of passenger cars
12	Tabell 2	Bestånd, nyregistreringar och avregistreringar av lastbilar, bussar och traktorer	Table 2	Stock, new registrations and deregistrations of lorries, buses and tractors
13	Tabell 3	Bestånd, nyregistreringar och avregistreringar av släpvagnar	Table 3	Stock, new registrations and deregistrations of trailers
14	Tabell 4	Bestånd, nyregistreringar och avregistreringar av motorcyklar, mopeder klass I och terrängskotrar	Table 4	Stock, new registrations and deregistrations of motorcycles, mopeds class 1 and cross-country scooters

15	Tabell 5	Bestånd av terrängvagnar och husvagnar	Table 5	Stock of cross-country vehicles and caravans
15	Tabell 6	Fordon i trafik	Table 6	Vehicles in use
15	Tabell 7	Nyregistrering av personbilar kvartalsvis under 2006 och 2007 i de nordiska länderna	Table 7	New registrations of passenger cars quarterly during 2006 and 2007 in the Nordic countries
16	Tabell 8	Nyregistrering av personbilar inom EU. Preliminära uppgifter	Table 8	New registrations of passenger cars within the European Union. Preliminary figures
16	Tabell 9	Nyregistrering av lastbilar fördelat på lätta och tunga lastbilar	Table 9	New registrations of lorries divided by light and heavy lorries
17	Tabell 10	Nyregistrering av personbilar under 2:a halvåret 2007 efter ägarens näringsgrenstillhörighet samt procentuell förändring i förhållande till år 2006	Table 10	New registrations of passenger cars during the last six months of 2007 according to economic activity of ownership and percentage change compared with 2006

Till läsaren

Förklaringar och definitioner

Nyregistrerade fordon: Fordon som registreras för första gången i bilregistret.

Fordon i trafik: Registrerat, icke avställt fordon.

Fordon ej i trafik (avställt): Om fordonets ägare anmäler till Vägverket i samband med fordonets registrering eller senare, att han under viss tid ej kommer att bruka fordonet eller kommer att bruka det endast på så sätt, som är tillåtet i fråga om avställt fordon, redovisas fordonet som avställt i bilregistret. Avställda fordon kvarstår således i bilregistret. Före den 1 januari 1973 gällde i motsvarande fall reservregistrering av fordonet, varvid detta överfördes till dåvarande bilreservregistret.

Avregistrerat fordon: Avregistrerade fordon i den redovisade statistiken är till övervägande del skrotade fordon. I antalet avregistrerade fordon ingår även en liten del som har utförts ur landet.

Personbil: Bil som är inrättad huvudsakligen för befordran av personer, dock högst förare och åtta passagerare.

Buss: Bil som är inrättad för befordran av fler än åtta personer utöver föraren, även om bilen dessutom är inrättad för annat ändamål.

Lastbil: Bil som ej är att anse som personbil eller buss. Lastbilar indelas i lätta och tunga lastbilar.

Släpfordon: Fordon som är inrättat för koppling till bil, traktor eller motorredskap och avsett för person- eller godsbefordran eller för att bära anordning för drivande av bilen, traktorn eller motorredskapet.

Motorcykel: 1) Motorfordon på två hjul eller medar, med eller utan sidovagn.
2) Motorfordon på tre hjul eller medar med en tjänstevikt, beräknad såsom för motorcykel, av högst 400 kg, dock ej moped. Lätt motorcykel är en motorcykel vars motor har en slagvolym av högst 125 cm³.

Mopeders klass I: Avser en moped som har en motor med slagvolym på högst 50 kubikcentimeter och en hastighet av högst 45 km/tim.

Terrängfordon: Motordrivet fordon som huvudsakligen är inrättat att självständigt användas till person- eller godsbefordran i terräng.

Traktor: Motordrivet fordon som är inrättat huvudsakligen för att draga annat fordon eller arbetsredskap och som är konstruerat för en hastighet av högst 30 kilometer i timmen och endast med svårighet kan ändras till högre hastighet.

Tjänstevikt för släpvagn: Vikt av fordonet i normalt, fullt driftfärdigt skick vid användning av tyngsta till fordonet hörande karosseri.

Totalvikt för släpvagn: Antingen summan av fordonets tjänstevikt och den beräknade vikten av det största antal personer utom föraren och den största mängd gods som fordonet är inrättat för eller den lägre vikt som fastställs enligt 43 § fordonskungörelsen (1972:595).

Tillfälligt registrerade: -Fordon som förts in i Sverige för endast tillfällig användning.

-Ett nytt fordon som skall föras ut ur landet och där ägaren inte har sin egentliga hemvist i Sverige och som avser att endast vistas här tillfälligt.

-Ett nytt fordon där ägaren avser lämna landet inom tre månader från det att fordonet registrerats tillfälligt.

Teckenförklaring

Explanation of symbols

..	Uppgift ej tillgänglig
–	Intet finns att redovisa
r	Reviderad uppgift

Vilka frågor ger statistiken svar på?

Variabelinnehållet i Statistikregistret för fordon ger stora möjligheter till bearbetningar av tidsseriedata och andra specialbearbetningar.

Några av de uppgifter som finns tillgängliga är:

- fordonets fabrikat, modell, färg
- fordonets viktklass (tjänstevikt, totalvikt)
- år för första registrering
- status - i trafik, avställd
- yrkesmässigt trafiktillstånd
- bränsle, motoreffekt
- miljöklassning
- typ av karosseri
- antal axlar
- antal passagerare
- cylindervolym, gäller enbart motorcyklar
- direktimport
- ägarens ålder, kön, näringsgren
- län, kommun, A-region
- postnummer
- ägarbyte

Statistikansvar och publicering

Denna statistik ingår i Sveriges officiella statistik om vägtrafik. Statens institut för kommunikationsanalys - SIKa som är statistikansvarig myndighet för den officiella statistiken inom transport- och kommunikationsområdet har beställt denna statistik från Statistiska centralbyrån, enheten för energi-, transport- och trafikantstatistik.

Statistiken publiceras på SIKAs webbplats: www.sika-institute.se samt på SCB:s webbplats: www.scb.se.

Dessutom finns statistiken att tillgå som Excel-fil i databasen på SIKAs webbplats.

Publikationer med anknytning

BIL Sweden redovisar varje månad nyregistrerade fordon efter märke och modell i publikationen *Nyregistreringsstatistik*.

Statistik över fordonsbeståndet i andra länder redovisas av EU:s statistikorgan - Eurostat - bland annat i Eurostats årsbok.

Fakta om statistiken

Syfte och användning

Statistikens syfte är att beskriva den svenska fordonsparken. Från och med 1973 grundar sig den officiella statistiken över registreringspliktiga fordon på registerutdrag från det för landet gemensamma vägtrafikregistret.

De uppgifter som erhålls ur vägtrafikregistret fyller en viktig funktion inte minst för olika finansiella institut i Sverige. Utvecklingen av nyregistreringar av personbilar följs med stort intresse av bl. a. departementen, Riksbanken, branschorganisationer samt massmedia.

I bl. a. planerings- och miljöarbete kan många frågor belysas med hjälp av siffror ur detta register liksom bilbranschen som kan följa utvecklingen av marknadsandelar på olika sätt.

Metod och kvalitet

Statistikregistret för fordon baseras på Vägverkets vägtrafikregister över samtliga fordon som är registrerade i Sverige. Personbilar, lastbilar inkl dragbilar, bussar, släpvagnar inkl husvagnar, påhängsvagnar, motorcyklar, mopeder klass I, traktorer samt terrängkotrar inkl snöskotrar redovisas i registret.

Vägtrafikregistret aktualiseras genom att förändringar, s.k. transaktioner, dagligen läggs in i registret. Förändringar skall i princip registreras i registret samma dag de blivit anmälda. Central registreringsmyndighet för vägtrafikregistret är Trafikregistret vid Vägverket.

Statistikregistret för fordon som baseras på ovanstående registeruppgifter avser situationen vid slutet av månaden respektive årsskiftet. Därefter görs kompletteringar bl.a. med uppgifter från FöretagsDatabasen (FDB) på SCB.

Population

Undersökningens population är samtliga fordon, som finns registrerade i Vägtrafikregistret. I detta register ingår alla registreringspliktiga fordon enligt förordningen om Vägtrafikregister (2001:650). Detta innebär att statistikuppgifterna inte omfattar icke registreringspliktiga fordon, så som mopeder utom EU-mopeder, militära fordon tillhöriga staten och fordon som enbart används inom inhägnat område där ingen registreringsplikt föreligger.

Osäkerhetskällor

Primäruppgifterna i vägtrafikregistret kan innehålla vissa feltyper, såsom kodningsfel av t.ex. län och kommunkoder.

Jämförbarhet

Data över fordonsbeståndet finns lagrade från 1973 och framåt. Uppgifterna om fordon i trafik och avställda avseende 2007 i denna publikation innehåller även tillfälligt registrerade fordon.

Bil Sweden redovisar de tre senaste årsmodellerna av icke direktimporterade personbilar. I den nyregistreringsstatistik som redovisas här ingår samtliga årsmodeller, oavsett ålder, och samtliga importerade.

Arbete pågår inom EU och ECE med att utarbeta gemensamma definitioner för att göra medlemsländernas fordonsstatistik mer jämförbar.

Statistiken över godstransporter med svensk-registrerade last- och dragbilar, Inrikes och Utrikes trafik med svenska lastbilar, publiceras kvartalsvis och årligen på SIKAs och SCB:s webbplatser.

About the statistics

Aim and use

The purpose of the statistics presented in this publication is to describe the set of Swedish registered vehicles. The statistics are used i.a. for planning and environmental purposes by i.a. the government, financial institutes and trade organisations.

Method and quality

From 1973 the official statistics concerning vehicles with duty to register is based on the Swedish vehicle register. The Swedish vehicle register is brought up to date on a daily basis, when vehicle owners report changes to the Swedish Road Administration, who is responsible for the Swedish vehicle register. The vehicle register kept by Statistics Sweden for statistical purposes is based on the contents of the Swedish vehicle register at the end of the year.

Additional information is added to the statistical register from the Swedish business register kept by Statistics Sweden.

Population

The population consists of all vehicles registered in the Swedish Road Administration's national vehicle register.

This register consists of all Swedish vehicles that according to Swedish law must be registered. Thus Swedish vehicles that do not need to register are not covered by the statistics. Examples of such vehicles are mopeds excluded mopeds class 1, military vehicles owned by the Swedish state and vehicles used only on private property where no registration is needed.

Sources of inaccuracy

Certain types of errors can occur in the Swedish vehicle register. An example of such errors is coding errors concerning county and municipality codes.

Comparability

Data on the Swedish vehicle stock are available since 1973.

From 2002 the number of vehicles in use and not in use in this publication will include temporarily registered vehicles.

The statistics concerning Swedish national and international road goods transport are published quarterly and yearly at SIKAs and Statistic Sweden's websites.

Huvudresultat, kvartal 4 2007

Personbilsbeståndet var större under fjärde kvartalet 2007, än under motsvarande kvartal året innan. Antalet nyregistreringar av personbilar hade ökat med 16,1 procent jämfört med samma period 2006.

Antalet nyregistreringar ökade under fjärde kvartalet 2007 för lastbilar, terrängskotrar, traktorer och husvagnar 15,4, 7,8, 1,9 respektive 1,8 procent jämfört med motsvarande kvartal 2006. Den största procentuella ökningen av antalet nyregistreringar svarade motorcyklar för. De ökade med 119,5 procent under fjärde kvartalet 2007 jämfört med motsvarande kvartal ett år tidigare. Enligt branschen är anledningen att alla motorcyklar från och med 2008 måste uppfylla regelverket EU3. Detta är ett regelverk som ställer större krav på motorcyklarnas rening för att minska belastning på miljön.

Antalet nyregistreringar av personbilar minskade under fjärde kvartalet 2007 i Finland med 34,8 procent medan Norge visade en ökning av antalet nyregistrerade personbilar med 7,5 procent.

Antalet nyregistreringar av personbilar i de olika nordiska länderna per 1 000 invånare ger följande bild för fjärde kvartalet 2007. I Sverige nyregistrerades 10 personbilar och i Norge 8, medan det i Finland nyregistrerades 3 personbilar per 1 000 invånare. Det finns ingen information tillgängligt för Danmark för det fjärde kvartalet 2007.

Nyregistrering av personbilar kvartal 4

New registration of passenger cars 4th quarter

	Oktober	November	December	Summa	Förändring i %
	Antal	Antal	Antal	Antal	
Danmark	14 506	15 063
Finland	11 076	3 752	2 093	16 921	-34,8
Norge	14 862	13 443	11 343	39 648	+7,5
Sverige	31 315	29 681	31 470	92 466	+16,1

Summary in English

Main results, fourth quarter 2007

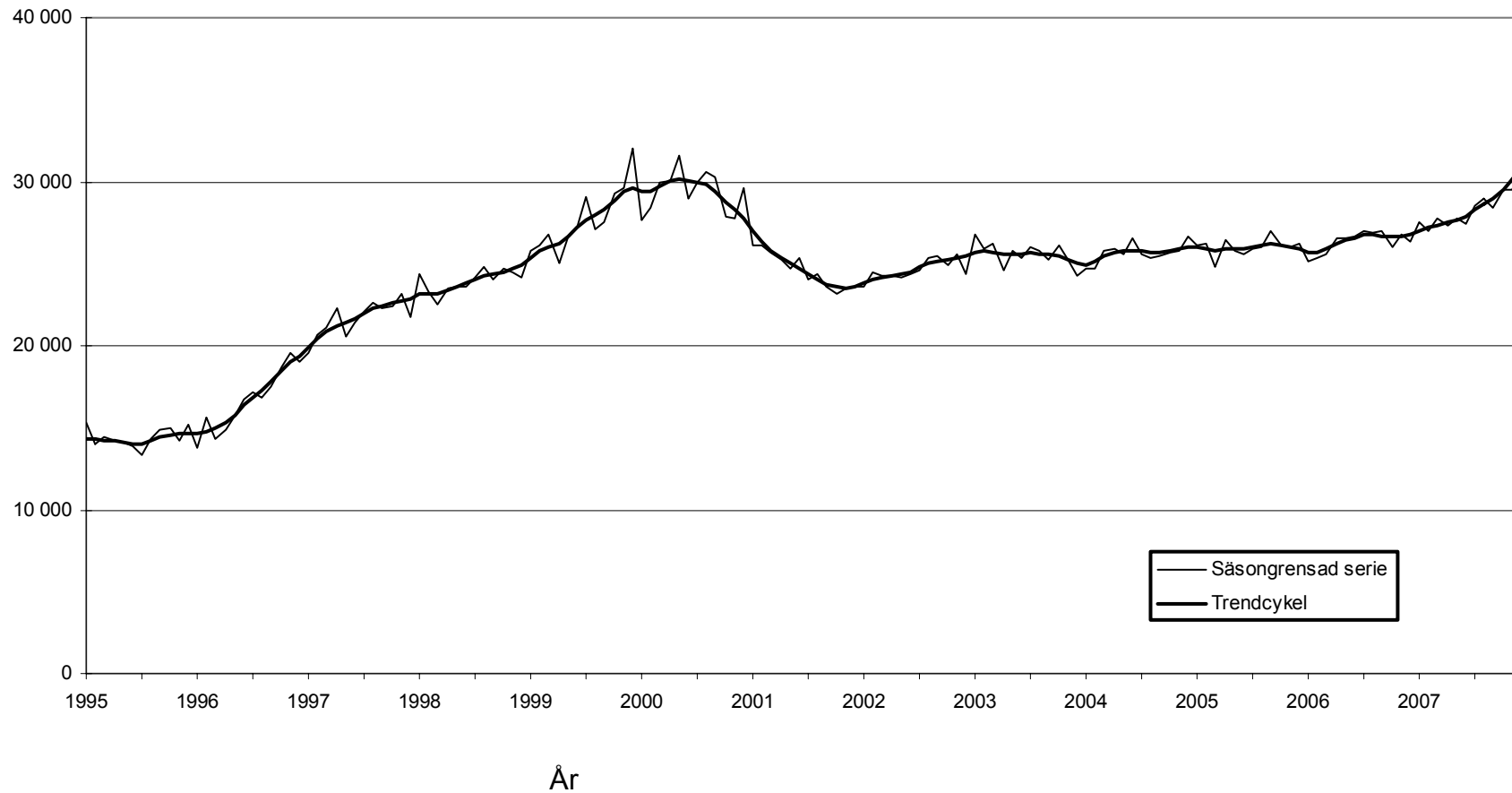
The number of new registrations of motorcycles, passenger cars, lorries, cross-country scooters, tractors and caravans increased during the fourth quarter by 119.5, 16.1, 15.4, 7.8, 1.9 respectively 1.8 per cent compared to the fourth quarter 2006. The number of mopeds class 1 and buses decreased by 4.0 respectively 3.0 per cent during the same period.

There was an increase of 7.5 per cent concerning newly registered passenger cars in Norway during the fourth quarter 2007 compared to the same period last year. In Finland there was a decrease of 34.8 per cent. There is no information available for December for Denmark concerning the fourth quarter of 2007.

Diagram A

Nyregistrering av personbilar per månad, säsongrensad serie samt trendcykelkurva
fr.o.m. januari 1995 t.o.m. december 2007.

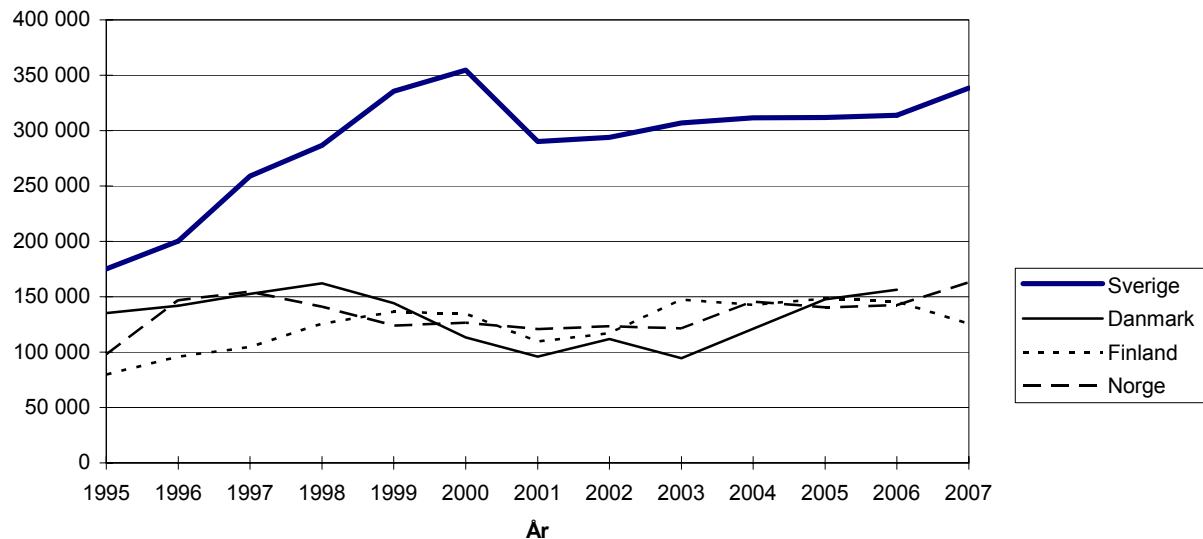
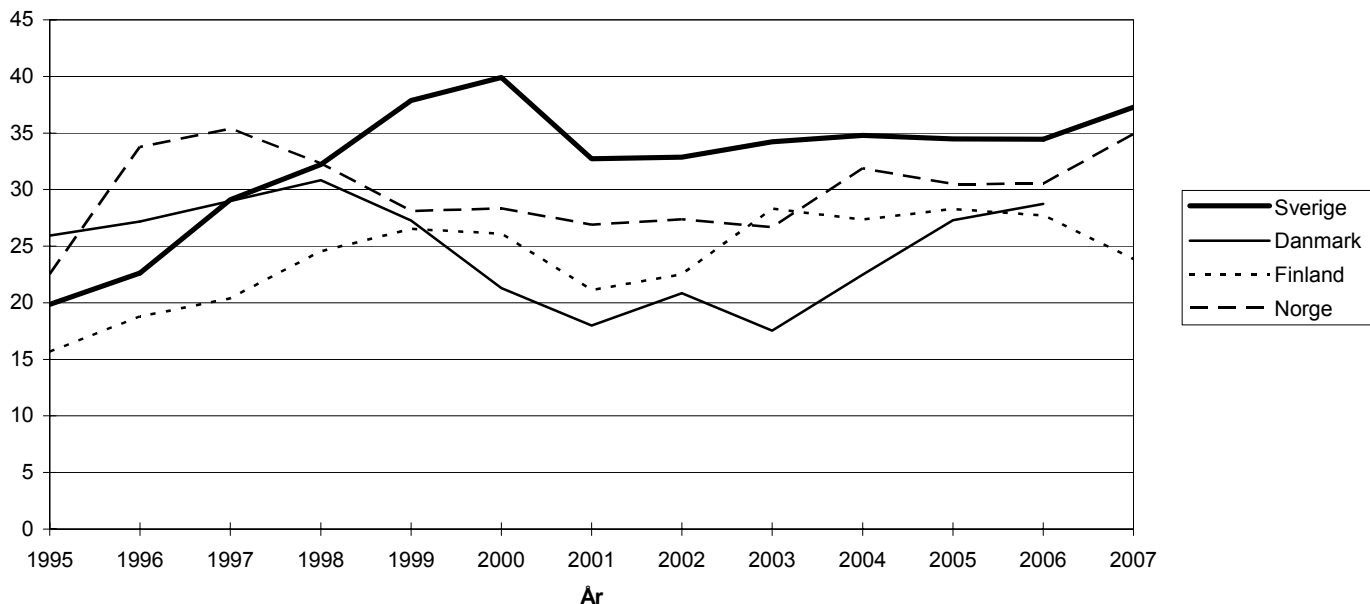
New registration of passenger cars by month, seasonally adjusted and trend cycle
from January 1995 to December 2007.



Anm. Korrektion för säsongvariationer har utförts på antal nyregistrerade personbilar per månad. Trendcykelkurvan har den egenskapen att den ej reducerar svängningar vilka sträcker sig över längre tidsperioder (20 månader eller längre). Däremot reducerar den nästan all oregelbunden variation, som kan presenteras av svängningar med kort periodicitet (6 månader eller mindre).

Diagram B**Nyregistrering av personbilar i de nordiska länderna 1995-2007**

New registration of passenger cars in the Nordic countries 1995-2007

**Diagram C****Nyregistrering av personbilar per 1 000 invånare¹⁾ i de nordiska länderna 1995-2007**New registration of passenger cars per 1 000 inhabitants¹⁾ in the Nordic countries 1995-2007

1) Befolkningsdata avser genomgående invånarantal 31/12 respektive år.
 Information about the number of inhabitants usually concerns December 31.

Tabell 1
Bestånd, nyregistreringar och avregistreringar av personbilar
 Stock, new registrations and deregistrations of passenger cars

	Personbilar – <i>Passenger cars</i>			Personbilar i trafik per 1 000 inv <i>Passenger cars in use per 1 000 inhabitants</i>	Nyregistreringar <i>New registrations</i>	Skrotningar – <i>Scrapped cars</i>				Utförda ur landet (re- gistrerade personbilar) <i>Exported registered passenger cars</i>	Avregistreringar <i>Deregistrations</i>			
	I trafik <i>In use</i>	Avställda <i>Not in use</i>	Totalt <i>Total</i>			Totalt från årets början	Admi- nistrativt skrotade ¹	Reellt skrotade under perioden	Summa skrotade		Totalt från årets början	Totalt <i>Total</i>	Totalt från årets början	
1996	3 654 920	605 937	4 260 857	413	200 154		5 956	121 830	127 786		7 388	135 174		
1997	3 702 778	662 043	4 364 821	419	258 944		4 773	149 013	153 786		6 311	160 097		
1998	3 792 056	709 033	4 501 089	428	286 671		5 154	143 576	148 730		6 747	155 477		
1999	3 889 902	776 438	4 666 340	439	335 632		3 665	161 518	165 183		6 941	172 124		
2000	3 999 268	852 212	4 851 480	450	354 649		4 413	261 656	266 069		9 664	275 733		
2001	4 018 533	814 592	4 833 125	451	290 262		4 722	284 313	289 035		10 723	299 758		
2002 ²⁾	4 044 928	795 740	4 840 668	452	293 919		4 875	269 070	273 945		16 901	290 846		
2003 ²⁾	4 077 973	814 397	4 892 370	454	307 068		5 031	234 121	239 152		14 245	253 397		
2004 ²⁾	4 116 308	840 879	4 957 187	457	311 536		5 955	224 458	230 413		12 418	242 831		
2005 ²⁾	4 156 674	855 794	5 012 468	460	311 779		5 931	231 973	237 904		14 517	252 421		
2006 ²⁾	4 207 461	827 887	5 035 348	462	313 812		5 924	265 272	271 196		19 049	290 245		
2007 ²⁾	4 263 530	867 302	5 130 832	465	338 538		8 329	213 404	221 733		21 909	243 642		
2006	januari	4 141 488	868 863	5 010 351	455	19 173	19 173	569	18 906	19 475	19 475	1 609	21 084	21 084
	februari	4 141 616	871 674	5 013 290	455	20 326	39 499	434	15 636	16 070	35 545	1 042	17 112	38 196
	mars	4 153 865	866 919	5 020 784	456	28 007	67 506	587	18 332	18 919	54 464	1 467	20 386	58 582
	april	4 197 629	832 062	5 029 691	461	28 751	96 257	405	17 863	18 268	72 732	1 371	19 639	78 221
	maj	4 234 474	801 103	5 035 577	465	32 556	128 813	471	24 666	25 137	97 869	1 447	26 584	104 805
	juni	4 259 036	784 372	5 043 408	468	31 662	160 475	433	21 682	22 115	119 984	1 617	23 732	128 537
	juli	4 271 450	773 567	5 045 017	469	21 791	182 266	383	18 553	18 936	138 920	1 253	20 189	148 726
	augusti	4 276 966	768 207	5 045 173	470	24 667	206 933	372	22 188	22 560	161 480	2 085	24 645	173 371
	september	4 278 785	769 056	5 047 841	470	27 242	234 175	461	22 235	22 696	184 176	1 855	24 551	197 922
	oktober	4 245 174	799 859	5 045 033	466	26 796	260 971	549	27 366	27 915	212 091	1 629	29 544	227 466
	november	4 216 927	825 838	5 042 765	463	27 169	288 140	515	27 242	27 757	239 848	1 751	29 508	256 974
	december	4 207 461	827 887	5 035 348	462	25 672	313 812	745	30 603	31 348	271 196	1 923	33 271	290 245
2007	januari	4 194 750	839 865	5 034 615	457	22 865	22 865	573	21 474	22 047	22 047	1 516	23 563	23 563
	februari	4 195 811	843 006	5 038 817	457	22 471	45 336	480	16 086	16 566	38 613	1 713	18 279	41 842
	mars	4 220 723	825 468	5 046 191	460	30 599	75 935	608	20 821	21 429	60 042	1 783	23 212	65 054
	april	4 261 395	793 199	5 054 594	464	30 533	106 468	473	20 351	20 824	80 866	1 469	22 293	87 347
	maj	4 293 023	740 690	5 033 713	468	33 526	139 994	709	52 133	52 842	133 708	1 469	54 311	141 658
	juni	4 312 472	726 868	5 039 340	470	30 430	170 424	697	22 987	23 684	157 392	1 646	25 330	166 988
	juli	4 323 169	729 324	5 052 493	471	23 399	193 823	864	7 750	8 614	166 006	1 650	10 264	177 252
	augusti	4 328 036	736 846	5 064 882	472	26 063	219 886	1 574	9 618	11 192	177 198	2 527	13 719	190 971
	september	4 328 136	750 725	5 078 861	472	26 186	246 072	485	9 970	10 455	187 653	1 665	12 120	203 091
	oktober	4 292 577	802 972	5 095 549	468	31 315	277 387	542	11 446	11 988	199 641	2 427	14 415	217 506
	november	4 265 343	845 709	5 111 052	465	29 681	307 068	551	11 756	12 307	211 948	1 980	14 287	231 793
	december	4 263 530	867 302	5 130 832	465	31 470	338 538	773	9 012	9 785	221 733	2 064	11 849	243 642

1) Administrativt skrotade personbilar är personbilar, vilka avförts ur bilregistret under månaden på grund av att de varit avställda mer än tre år i följd och inte betalat registeravgiften

Troligtvis har den verkliga skrotningen av dessa personbilar ägt rum tre år tidigare då avställningen ägde rum eller kort tid därefter.

2) För I trafik och avställda är uppgifterna inklusive tillfälligt registrerade personbilar, se Till läsaren och Fakta om statistiken

Tabell 2

Bestånd, nyregistreringar och avregistreringar av lastbilar, bussar och traktorer

Stock, new registrations and deregistrations of lorries, buses and tractors

		Lastbilar – Lorries				Bussar – Buses				Traktorer – Tractors			
		I trafik <i>In use</i>	Avställda <i>Not in use</i>	Nyregist- ringar <i>New regist- rations</i>	Avregist- ringar <i>Deregist- rations</i>	I trafik <i>In use</i>	Avställda <i>Not in use</i>	Nyregist- ringar <i>New regist- rations</i>	Avregist- ringar <i>Deregist- rations</i>	I trafik <i>In use</i>	Avställda <i>Not in use</i>	Nyregist- ringar <i>New regist- rations</i>	Avregist- ringar <i>Deregist- rations</i>
1996		311 751	98 751	21 062	8 967	14 753	3 080	1 089	671	324 391	61 517	4 405	1 645
1997		321 749	105 026	25 766	10 807	14 844	3 240	1 186	799	324 510	64 679	4 621	1 472
1998		338 320	109 505	31 405	11 745	14 895	3 212	1 081	936	324 824	67 517	4 405	1 448
1999		354 256	118 297	35 169	11 485	14 869	3 675	1 280	717	325 586	70 436	4 864	1 310
2000		374 331	127 259	39 269	11 755	14 432	4 535	1 385	806	325 729	74 153	4 810	1 125
2001		395 646	132 922	36 149	19 083	14 244	4 709	1 187	1 080	324 895	78 227	4 058	1 143
2002		408 955	137 447	35 743	22 240	14 022	4 550	1 230	1 476	327 672	78 702	4 103	1 419
2003		421 602	145 531	35 961	20 023	13 743	5 037	1 187	894	327 355	82 024	4 021	1 535
2004		440 003	152 598	39 530	20 575	13 363	5 540	1 172	924	327 104	85 102	4 173	1 560
2005		461 717	160 826	44 637	21 013	13 477	5 731	1 252	887	326 913	88 024	4 308	1 803
2006		480 336	166 810	48 263	26 864	13 657	5 673	1 465	1 285	326 714	90 955	4 546	2 059
2007		504 782	173 098	53 505	24 828	13 338	5 348	1 051	1 581	324 224	96 686	4 832	1 902
2006	januari	458 549	165 539	3 271	2 099	14 090	5 031	82	170	326 571	88 436	260	210
	februari	459 430	166 759	3 428	1 665	14 115	4 951	59	113	326 405	88 722	266	161
	mars	462 758	166 191	4 444	1 990	14 157	4 891	70	88	326 367	89 025	508	254
	april	474 223	157 814	4 623	1 770	14 293	4 817	141	73	326 610	89 124	438	112
	maj	484 616	150 034	4 651	2 284	14 373	4 746	110	93	326 919	89 055	408	187
	juni	490 936	146 021	4 303	2 213	12 940	6 244	202	126	327 255	89 010	412	148
	juli	492 682	145 230	2 510	1 654	12 490	6 668	69	87	327 458	89 025	325	117
	augusti	494 699	145 142	3 772	2 059	14 415	4 955	322	102	327 435	89 202	297	163
	september	494 322	147 847	4 312	2 294	14 470	4 911	144	133	327 269	89 501	289	177
	oktober	485 670	158 209	4 018	2 580	14 255	5 095	56	80	326 885	90 044	288	161
	november	480 696	164 542	4 073	2 965	14 233	5 073	56	92	326 577	90 565	412	221
	december	480 336	166 810	4 858	3 291	13 657	5 673	154	128	326 714	90 955	643	148
2007	januari	479 757	169 311	3 789	2 113	14 200	5 095	110	145	326 443	91 456	336	143
	februari	481 214	170 040	3 759	1 808	14 211	5 023	64	122	326 397	91 704	369	194
	mars	487 308	166 854	4 917	2 221	14 208	4 988	70	102	326 515	91 973	530	171
	april	499 038	157 564	4 482	2 202	14 202	4 982	60	63	326 762	92 085	487	150
	maj	508 464	147 584	5 089	5 784	14 264	4 888	87	110	327 033	92 154	458	151
	juni	515 005	143 663	4 724	2 211	12 678	6 379	55	129	327 096	92 345	369	142
	juli	516 719	143 930	2 972	1 092	12 284	6 781	108	87	326 684	92 948	327	154
	augusti	519 163	144 295	4 243	1 557	14 152	4 971	149	79	326 171	93 670	321	136
	september	518 758	148 266	4 585	1 207	14 148	4 930	90	121	325 800	94 137	266	199
	oktober	509 489	161 207	5 065	1 618	14 007	4 661	86	480	324 981	95 171	374	189
	november	505 120	168 913	4 757	1 547	14 018	4 631	75	90	324 392	96 032	414	157
	december	504 782	173 098	5 123	1 468	13 338	5 348	97	53	324 224	96 686	581	116

Tabell 3
Bestånd, nyregistreringar och avregistreringar av släpvagnar
 Stock, new registrations and deregistrations of trailers

		Bestånd – Stock, Släpvagnar – Trailers				Nyregistreringar		Avregistreringar		
		Släpvagnar	Avställda släp-	Släpvagnar	Avställda släp-	Totala anta-	Totala anta-	New registrations		
		i trafik inkl	vagnar inkl	i trafik för	vagnar för	let släpvagnar	let avställda	Husvagnar	Släpvagnar exkl	
		husvagnar	husvagnar	godsbeford-	godsbeford-	i trafik	släpvagnar	Caravans	husvagnar	
		< 2 ton i	< 2 ton i	ran >= 2 ton	ran >= 2 ton i				Trailers excl	
		totalvikt	totalvikt	i totalvikt	totalvikt				caravans	
									Trailers	
1996		641 972	92 819	38 725	15 904	680 697	108 723	2 448	16 196	6 352
1997		646 339	101 359	40 267	15 923	686 606	117 282	3 018	17 568	7 261
1998		654 305	108 471	43 051	15 156	697 356	123 627	3 524	19 733	6 892
1999		666 550	114 171	44 501	15 691	711 051	129 862	3 526	21 276	5 326
2000		682 538	119 810	46 625	16 361	729 163	136 171	4 255	25 475	6 589
2001		697 883	126 567	47 673	17 301	745 556	143 868	4 655	25 690	7 598
2002		714 304	133 212	49 103	18 028	763 407	151 240	4 828	27 633	7 969
2003		730 542	142 082	50 739	19 076	781 281	161 158	5 154	29 889	8 029
2004		752 649	148 444	52 428	19 664	805 077	168 108	5 524	33 855	9 191
2005		779 218	153 021	55 273	20 115	834 491	173 136	6 406	37 197	9 598
2006		803 711	162 568	59 558	20 525	863 269	183 093	6 370	42 532	10 549
2007		833 727	170 295	64 550	20 957	898 277	191 252	6 510	47 499	11 211
2006	januari	779 214	154 023	55 272	20 399	834 486	174 422	127	1 921	795
	februari	779 738	154 730	55 550	20 504	835 288	175 234	182	2 039	646
	mars	780 982	155 593	55 827	20 463	836 809	176 056	502	2 704	873
	april	785 474	155 394	56 528	20 064	842 002	175 458	1 222	3 992	642
	maj	791 071	154 950	57 597	19 562	848 668	174 512	1 134	5 649	1 119
	juni	796 572	154 002	58 559	19 554	855 131	173 556	921	5 421	854
	juli	800 746	153 133	58 385	20 085	859 131	173 218	690	3 798	920
	augusti	802 417	154 576	58 992	19 692	861 409	174 268	474	3 659	831
	september	804 213	155 858	59 448	19 702	863 661	175 560	379	4 036	893
	oktober	804 427	158 474	59 593	19 930	864 020	178 404	339	3 745	889
	november	803 945	160 865	59 707	20 155	863 652	181 020	238	3 128	1 134
	december	803 711	162 568	59 558	20 525	863 269	183 093	162	2 440	953
2007	januari	803 559	164 087	59 666	20 715	863 225	184 802	124	2 420	894
	februari	803 732	165 465	59 826	20 774	863 558	186 239	188	2 281	720
	mars	806 326	166 344	60 666	20 601	866 992	186 945	713	4 302	885
	april	811 368	166 180	61 666	20 258	873 034	186 438	1 145	5 403	1 045
	maj	817 013	165 677	62 590	19 997	879 603	185 674	1 084	5 774	1 065
	juni	823 026	164 401	63 335	19 953	886 361	184 354	931	5 277	797
	juli	828 572	162 954	63 268	20 355	891 840	183 309	826	4 639	1 048
	augusti	830 786	164 024	64 047	20 010	894 833	184 034	448	4 198	963
	september	832 710	165 034	64 468	19 976	897 178	185 010	299	3 982	986
	oktober	833 370	167 343	64 783	20 207	898 153	187 550	354	4 253	1 172
	november	833 409	169 199	64 895	20 494	898 304	189 693	242	2 931	928
	december	833 727	170 295	64 550	20 957	898 277	191 252	156	2 039	708

1) Inkl påhängsvagnar, husvagnar och båttrailers. Samtliga husvagnar ingår i totalviktsklassen mindre än 2,0 ton.
 Incl semi-trailers, caravans and trailers for transporting boats. All caravans are incl in < 2 tonnes total weight.

Tabell 4
Bestånd, nyregistreringar och avregistreringar av motorcyklar, klass I mopeder och terrängskotrar
 Stock, new registrations and deregistrations of motorcycles, class I mopeds and cross-country scooters

		Motorcyklar inkl. EU-mopeder– <i>Motorcycles incl. EU-mopeds</i>				Terrängskotrar – <i>Cross-country scooters</i>					
		I trafik ¹ <i>In use¹</i>	Avställda ¹ <i>Not in use¹</i>	Nyregistreringar <i>New registrations</i>	Avregistreringar <i>Deregistrations</i>	I trafik <i>In use</i>	Avställda <i>Not in use</i>	Nyregist- reringar <i>New re- gistra- tions</i>	Avregist- reringar <i>Deregi- stra- tions</i>		
				Motorcyklar <i>Motorcycles</i>	Mopeder klass I <i>Mopeds class 1</i>	Motorcyklar <i>Motorcycles</i>	Mopeder klass I <i>Mopeds class 1</i>				
1996		121 950	98 115	7 352		1 536		150 765	38 226	9 147	2 247
1997		130 041	99 290	10 806		1 583		149 380	54 086	9 527	1 928
1998		137 466	102 918	13 106		1 661		148 454	64 904	11 238	1 844
1999		149 970	104 520	15 765	168	1 800	–	150 490	73 643	11 950	1 560
2000		167 346	105 348	18 521	4 371	1 814	–	142 723	89 897	9 595	1 218
2001		190 607	107 370	21 098	8 836	1 854	–	145 734	97 043	11 415	1 618
2002		220 750	110 302	23 112	12 780	2 250	–	151 619	101 027	11 112	1 806
2003		247 129	118 391	23 730	14 264	3 099	–	148 472	113 862	10 814	1 423
2004		283 691	129 153	25 566	28 347	2 737	–	155 754	117 945	12 492	1 293
2005		321 944	140 094	23 126	31 357	2 992	–	169 560	115 631	12 729	1 436
2006		362 931	153 978	27 220	34 641	3 361	–	177 269	120 822	14 213	1 423
2007		404 397	173 951	30 823	34 921	4 164	–	184 023	127 985	15 239	1 472
2006	januari	280 704	202 355	617	498	218	–	177 068	110 509	2 520	150
	februari	280 511	203 814	765	676	192	–	182 080	106 983	1 618	146
	mars	284 597	202 842	1 694	1 569	180	–	186 531	103 623	1 245	165
	april	317 860	178 608	4 853	4 303	134	–	180 367	110 340	713	165
	maj	347 666	160 097	5 279	6 230	235	–	173 165	118 058	653	148
	juni	362 931	153 978	3 820	5 492	203	–	172 238	119 444	550	99
	juli	372 120	152 203	2 917	4 795	286	–	172 138	120 026	534	58
	augusti	374 704	155 683	2 295	4 048	338	–	171 968	120 558	423	77
	september	369 006	166 152	1 986	3 126	361	–	171 860	121 120	535	90
	oktober	343 574	194 778	1 334	2 201	414	–	172 004	121 748	859	92
	november	326 033	213 698	767	972	428	–	174 189	121 416	1 953	106
	december	320 679	220 357	893	731	372	–	177 269	120 822	2 610	127
2007	januari	317 347	225 091	819	806	268	–	181 548	118 544	2 117	122
	februari	316 790	227 167	874	806	176	–	187 083	114 536	1 649	125
	mars	338 206	212 007	3 331	3 066	165	–	191 479	111 560	1 567	155
	april	370 494	189 738	4 810	5 411	219	–	184 042	119 782	934	178
	maj	390 303	179 544	4 354	5 553	345	–	179 801	124 716	836	162
	juni	404 397	173 951	3 573	5 152	282	–	179 207	125 859	622	103
	juli	410 531	174 404	2 691	4 252	425	–	178 434	127 123	562	92
	augusti	410 377	179 980	2 218	3 602	442	–	177 784	128 183	524	128
	september	398 973	195 052	1 580	2 524	515	–	177 532	128 912	581	104
	oktober	370 906	225 997	1 266	2 103	566	–	177 201	130 046	898	102
	november	349 542	249 384	1 392	1 019	420	–	179 172	130 101	2 125	102
	december	344 202	258 974	3 915	627	341	–	184 023	127 985	2 824	99

1) Arsuppgifterna avser 30 juni. *The data refers to June 30.*

Tabell 5
Bestånd av terrängvagnar och husvagnar
 Stock of cross-country vehicles and caravans

	Terrängvagnar ¹ – Cross-country vehicles ¹		Husvagnar – Caravans	
	I trafik <i>In use</i>	Avställda <i>Not in use</i>	I trafik <i>In use</i>	Avställda <i>Not in use</i>
1996	2 384	426	199 418	43 408
1997	2 663	470	196 230	46 844
1998	2 972	508	195 173	49 659
1999	3 277	542	195 663	51 236
2000	3 665	618	195 991	53 459
2001	4 134	660	196 367	56 024
2002	4 733	746	196 854	58 371
2003	5 164	837	196 228	62 066
2004	5 654	917	197 013	64 595
2005	6 045	1 033	198 824	66 725
2006	6 348	1 163	197 305	71 827
2007	6 681	1 282	196 380	76 208

1) Terrängmotorfordon med en tjänstevikt på över 400 kg.
 Cross-country vehicles with service weight 400 kilos or more.

Tabell 6
Fordon i trafik den 31 december 2007
 Registered vehicles December 31st, 2007

	I trafik den 31 dec 2007 <i>In use</i>	Förändring från den 31 dec 2006 <i>Changes in number and per cent</i>		I trafik per 1 000 invånare <i>In use per 1 000 inhabitants</i>
		Antal <i>Number</i>	Procent <i>Per cent</i>	
Personbilar	4 263 530	+ 56 069	1,3%	465
Motorcyklar inkl. mopeder klass I	344 202	+ 23 523	7,3%	37
Terrängskotrar	184 023	+6 754	3,8%	20
Lastbilar	504 782	+ 24 446	5,1%	55
Traktorer	324 224	- 2 490	-0,8%	35
Bussar	13 338	- 319	-2,3%	1

Tabell 7
Nyregistrering av lastbilar fördelat på lätta och tunga lastbilar år 2007
 New registration of lorries divided by light and heavy lorries in year 2007

	Nyregistrerade lastbilar - <i>Newly registered lorries</i>		
	Totalvikt =<3,5 ton <i>Totalweight =< 3,5 tonnes</i>	Totalvikt > 3,5 ton <i>Totalweight >3,5 tonnes</i>	Totalt <i>Total</i>
januari	3 252	537	3 789
februari	3 225	534	3 759
mars	4 189	728	4 917
april	3 707	775	4 482
maj	4 383	706	5 089
juni	4 026	698	4 724
juli	2 487	485	2 972
augusti	3 668	575	4 243
september	3 922	663	4 585
oktober	4 356	709	5 065
november	4 122	635	4 757
december	4 524	599	5 123
Totalt	45 861	7 644	53 505

Tabell 8**Nyregistrering av personbilar kvartalsvis under 2006 och 2007 i de nordiska länderna**

New registration of passenger cars quarterly during 2006 and 2007 in the nordic countries

Land <i>Country</i>	Kvartal 1	Kvartal 2	Kvartal 3	Kvartal 4	Totalt
2006					
Danmark	36 338	35 906	46 317	37 939	156 500
Finland	43 809	42 490	33 460	25 941	145 700
Norge	31 421	36 648	37 614	36 888	142 571
Sverige	67 506	92 969	73 700	79 637	313 812
2007					
Danmark	36 758	41 927	40 287 ^r
Finland	40 202	37 205	31 280	16 921	125 608
Norge	40 761	40 182	42 379	39 648	162 970
Sverige	75 935	94 489	75 648	92 466	244 049

Källa/Source: Danmarks Statistik, Statistikcentralen i Finland, Statens Vegvesen, Vegdirektoratet i Norge, Statistiska centralbyrån i Sverige.

Tabell 9**Nyregistrering av personbilar inom EU, preliminära uppgifter**

New registration of passenger cars within the European Union, preliminary figures

Länder <i>Countries</i>	Nyregistreringar 2007 – New registrations 2007				Förändring <i>Changes</i> jan–dec 2007/2006 i %	Invånare i miljoner <i>Inhabitants</i> in millions 2006
	Jan–Mar	Apr–Jun	Jul–Sep	Okt–Dec		
Belgien	163 858	144 651	110 090	106 196	-0,3	10,5
Danmark	34 205	42 384	41 316	44 647	+3,6	5,4
Finland	40 202	37 205	31 280	16 921	-13,8	5,3
Frankrike	519 191	561 417	442 753	541 182	+3,2	61,3
Grekland	79 325	80 202	68 763	51 504	+4,5	11,1
Irland	100 773	52 457	27 607	5 703	+4,5	4,2
Italien	733 223	683 050	506 665	567 632	+7,1	58,4
Luxemburg	14 423	14 831	11 260	12 082	+3,5	0,5
Nederländerna	160 295	134 668	120 423	88 809	+4,2	16,3
Portugal	49 514	58 095	47 460	46 799	+3,7	10,6
Spanien	410 534	441 424	363 843	399 034	-1,2	44,1
Storbritannien	688 476	578 823	673 216	463 492	+2,5	60,6
Sverige	68 402	83 647	67 456	87 294	+8,5	9,1
Tyskland	717 536	859 463	763 493	807 671	-9,2	82,4
Österrike	75 859	88 722	66 960	64 873	-3,9	8,3
Bulgarien	11 186	8 146	10 129	14 060	+19,4	7,7
Tjeckien	30 105	37 455	31 149	33 833	+6,9	10,3
Estland	7 651	9 110	7 375	6 766	+21,1	1,3
Ungern	42 076	44 272	44 941	41 736	-7,8	10,1
Lettland	7 939	9 341	7 761	7 456	+26,8	2,3
Litauen	3 844	5 189	5 870	6 212	+48,3	3,4
Polen	72 763	76 853	67 801	75 902	+22,9	38,1
Rumänien	59 910	83 531	88 347	80 744	+26,3	21,6
Slovakien	13 189	16 058	14 232	16 221	+1,0	5,4
Slovenien	16 586	19 973	13 630	15 322	+12,1	2
EU totalt	4 121 065	4 170 967	3 633 820	3 602 091	+0,9	490,3

ACEA är en organisation för biltillverkarna inom EU.

Tabell 10

Nyregistrering av personbilar under 2:a halvåret 2007 efter ägarens näringsgrenstillhörighet¹ samt procentuell förändring i förhållande till 2:a halvåret 2006

New registration of passenger cars during the last six months of 2007 according to economic activity of ownership¹ and percentage change compared with the last six months of 2006

Ägarens näringsgrenstillhörighet enligt SNI 2002 Economic activity of the owner SE-SIC 2002	Juli	Aug	Sept	Okt	Nov	Dec	Summa
Jordbruk, jakt och skogsbruk <i>Agriculture, hunting and forestry</i>	582 14,6%	551 20,6%	572 31,2%	747 38,3%	709 32,5%	802 40,7%	3 963 30,1%
Fiske – <i>Fishing</i>	6 100,0%	6 200,0%	5 -16,7%	5 -16,7%	8 200,0%	6 -14,3%	36 38,5%
Utvinning av mineral <i>Mining and quarrying</i>	4 33,3%	2 -81,8%	5 66,7%	6 20,0%	7 16,7%	8 33,3%	32 -5,9%
Tillverkning – <i>Manufacturing</i>	844 8,5%	818 -1,7%	1 081 3,7%	1 475 35,4%	1 588 29,6%	1 337 13,9%	7 143 16,3%
därav – <i>of which</i>							
Tillverkning av motorfordon, släpfordon och påhängsvagnar (34.100, 34.200, 34.300) <i>Manufacture of motor vehicles, trailers and semi-trailers</i>	305 -1,9%	292 -11,2%	404 -10,6%	541 14,4%	802 50,8%	454 3,4%	2 798 10,3%
El-, gas-, värme- vattenförsörjning <i>Electricity, gas and water supply</i>	45 -16,7%	31 -34,0%	51 34,2%	46 24,3%	61 74,3%	70 37,3%	304 16,0%
Byggverksamhet – <i>Construction</i>	373 10,4%	434 27,6%	465 14,3%	595 55,4%	531 9,3%	610 26,3%	3 008 23,4%
Parti- och detaljhandel <i>Wholesale and retail trade, repair of motorcycles and personal and household goods</i>	6 294 6,4%	8 387 1,9%	8 500 -10,2%	9 356 11,9%	8 712 0,1%	11 893 34,2%	53 142 7,3%
därav – <i>of which</i>							
Bildetaljhandel (50.102, 50.204, 50.301, 50.302) <i>Retail of motorvehicles</i>	5 049 6,3%	6 875 -0,4%	6 835 -12,0%	7 423 9,6%	6 992 -1,2%	9 889 35,6%	43 063 6,1%
Bilreparationsverkstäder (50.201, 50.202, 50.203) <i>Repair of motorvehicles</i>	310 17,9%	357 -0,3%	347 -18,2%	435 11,5%	349 -0,6%	500 37,4%	2 298 6,9%
Hotell- och restaurangverksamhet <i>Hotels and restaurants</i>	73 2,8%	100 25,0%	94 3,3%	100 26,6%	101 26,3%	92 9,5%	560 15,5%
Transport, magasinering och kommunikation <i>Transport, storage and communi- cation</i>	375 0,5%	469 -7,1%	442 -10,2%	632 19,5%	650 8,7%	757 31,4%	3 325 8,2%
Finansiell verksamhet <i>Financial intermediation</i>	157 -12,8%	135 -5,6%	206 17,7%	276 50,8%	218 23,2%	263 43,7%	1 255 20,6%

Tabell 10 (forts.)

Nyregistrering av personbilar under 2:a halvåret 2007 efter ägarens näringsgrenstillhörighet¹ samt procentuell förändring i förhållande till 2:a halvåret 2006

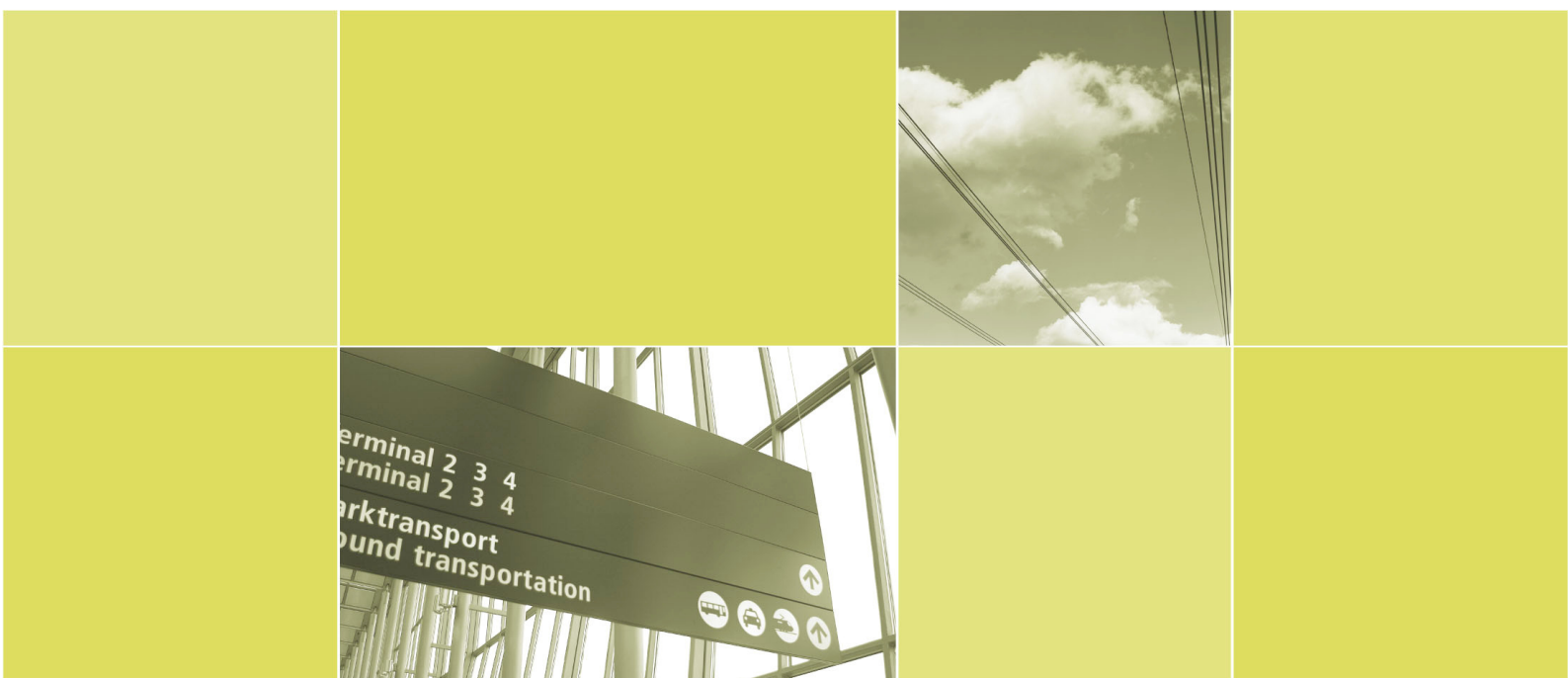
New registration of passenger cars during the last six months of 2007 according to economic activity of ownership¹ and percentage change compared with the last six months of 2006

Ägarens näringsgrenstillhörighet enligt SNI 2002 Economic activity of the owner SE-SIC 2002	Juli	Aug	Sept	Okt	Nov	Dec	Summa
Fastighets- och uthyrningsverksamhet, företagstjänster <i>Real estate, renting and business activities</i>	2 101 2,6%	2 459 5,9%	2 628 -5,7%	3 256 15,3%	3 217 12,0%	3 383 30,5%	17 044 10,4%
Offentlig förvaltning och försvar <i>Public administration and defence; compulsory social security</i>	59 55,3%	54 25,6%	75 -3,8%	68 -19,0%	104 4,0%	91 78,4%	451 14,5%
Utbildning – <i>Education</i>	132 38,9%	136 -20,9%	174 -12,6%	156 -27,8%	251 54,9%	250 26,3%	1 099 5,5%
Hälso- och sjukvård, sociala tjänster <i>Health and social work</i>	289 -1,4%	474 -1,5%	424 1,7%	469 11,7%	464 -16,4%	584 14,5%	2 704 1,0%
Andra samhällliga och personliga tjänster <i>Other community, social and personal service activities</i>	220 25,7%	270 31,7%	239 32,0%	273 38,6%	240 8,1%	273 20,8%	1 515 25,6%
Förvärvsarbete i hushåll <i>Private households with employed persons</i>	0 0,0%	0 0,0%	0 0,0%	0 0,0%	0 0,0%	0 0,0%	0 0,0%
Verksamhet vid internationella organisationer, utländska ambassader o.d. <i>Extra-territorial organizations and bodies</i>	0 0,0%	0 0,0%	0 0,0%	0 0,0%	0 0,0%	0 0,0%	0 0,0%
Okänd näringsgren <i>Unknown economic activity</i>	241 -35,2%	272 -23,4%	272 -34,9%	382 -19,4%	380 -9,1%	449 -10,9%	1 996 -21,4%
Summa inregistrerade personbilar ägda av stat, kommuner, näringsliv) (inkl personliga företag) <i>Municipalities, private corporations (incl. persons, proprietors of non-financial enterprises)</i>	11 795 4,9%	14 598 2,6%	15 233 -6,2%	17 842 15,7%	17 241 6,6%	20 868 29,8%	97 577 9,2%
Inregistrerade personbilar ägda av hushåll <i>Registered passenger cars owned by households</i>	11 604 10,0%	11 465 9,8%	10 953 -0,5%	13 473 18,5%	12 440 13,2%	10 602 10,5%	70 537 10,3%
Totala antalet inregistrerade personbilar <i>Total registered passenger cars</i>	23 399 7,4%	26 063 5,7%	26 186 -3,9%	31 315 16,9%	29 681 9,2%	31 470 22,6%	168 114 9,6%

1) SNI 92 Svensk standard för näringsgrensindelning (SNI) 1992 års standard (meddelanden i samordningsfrågor 1992:4 SNI 92 Standard för svensk näringsgrensindelning 1992).
SE-SIC 92 The Swedish National Standard Industrial Classification of the owner (SNI) from 1992 (Reports on Statistical Co-ordination 1992:5, SE-SIC, Swedish Standard Industrial Classifications 1992).

SIKA är en myndighet som arbetar inom transport- och kommunikationsområdet. Våra huvudsakliga uppgifter är att göra analyser, nulägesbeskrivningar och andra utredningar åt regeringen, att utveckla prognos- och planeringsmetoder och att ansvara för den officiella statistiken.

Utredningarna publiceras i serierna *SIKA Rapport* och *SIKA PM*. Statistiken publiceras i serien *SIKA Statistik*. Samtliga publikationer finns tillgängliga på SIKA:s webbplats www.sika-institute.se.



Statens institut för
kommunikationsanalys
Akademigatan 2, 831 40
Östersund
Telefon 063-14 00 00
Fax 063-14 00 10
e-post sika@sika-institute.se
www.sika-institute.se

