

# Svenska och utländska fartyg i svensk regi 2007



Swedish vessels and foreign vessels  
chartered from abroad, 2007



# Svenska och utländska fartyg i svensk regi 2007

Swedish vessels and foreign vessels  
chartered from abroad, 2007

*SIKA Statistik* är SIKAs publikationsserie för års- och kvartalsstatistik. Från och med avseendeåret 2005 omfattar denna serie även statistik som tidigare publicerats som SIKAs Statistiska Meddelanden (SSM). Statistiken omfattar huvudområdena vägtrafik, bantrafik, sjöfart, luftfart, post, tele, kollektivtrafik och kommunikationsmönster.

Hittills i år har följande rapporter i serien SIKAs Statistik publicerats:

- 2007:14 Luftfart 2006
- 2007:15 Televerksamhet 2006
- 2007:16 Sjöfartsföretag 2005
- 2007:17 Färdtjänst och riksfärdtjänst 2006
- 2007:18 Postverksamhet 2006
- 2007:19 RES 2005-2006 – den nationella resvaneundersökningen
- 2007:20 Lokal och regional kollektivtrafik 2006
- 2007:21 Svenska och utländska fartyg i svensk regi 2006
- 2007:22 Person- och godstransporter på järnväg, 1 kv. 2007
- 2007:23 Inrikes och utrikes trafik med svenska lastbilar, första kvartalet 2007
- 2007:24 Utrikes och inrikes trafik med fartyg, första kvartalet 2007
- 2007:25 Fordon enligt vägtrafikregistret, andra kvartalet 2007
- 2007:26 Bantrafik 2005
- 2007:27 Person och godstransporter på järnväg, andra kvartalet 2007
- 2007:28 Utrikes och inrikes trafik med fartyg, andra kvartalet 2007
- 2007:29 Fordon enligt vägtrafikregistret, tredje kvartalet 2007
- 2007:30 Vägtrafikskador 2006
- 2007:31 Inrikes och utrikes trafik med svenska lastbilar, andra kvartalet 2007
  
- 2008:1 Utrikes och inrikes trafik med fartyg, 3 kv. 2007
- 2008:2 Bantrafik 2006
- 2008:3 Person och godstransporter på järnväg, 3 kv 2007
- 2008:4 Fordon enligt vägtrafikregistret, 4 kv och år 2007
- 2008:5 Inrikes och utrikes trafik med svenska lastbilar, 3 kv 2007
- 2008:6 Utrikes och inrikes trafik med fartyg, 4 kv 2007
- 2008:7 Person och godstransporter på järnväg, 4 kv 2007
- 2008:8 Inrikes och utrikes trafik med svenska lastbilar, 4 kv 2007
- 2008:9 Transportbranschen – hur står det till? 1997-2006
- 2008:10 Utrikes och inrikes trafik med fartyg 2007
- 2008:11 Svenska och utländska fartyg i svensk regi 2007

Ansvarig utgivare: Maria Melkersson

ISSN 1404-854X

ISSN 1653-1833

*För information kontakta:*

Statistikansvarig myndighet: Statens institut för kommunikationsanalys, SIKAs

Kontaktperson: Jan Östlund

Telefon: 063-14 00 00, fax: 063-14 00 10

E-post: sika@sika-institute.se

Webbadress: [www.sika-institute.se](http://www.sika-institute.se)

Producent: Lloyd's Register Fairplay

Utgivningsdatum: 2008-05-26, *korrigerad augusti 2008*

## Förord

Den svenska handelsfartygsflottan ökade 2007 med 10 fartyg och uppgick vid årsskiftet till 495 fartyg med ett brutto på minst 100. Handelsflottan har inte varit så stor sedan 1980. Ökningen var resultatet av 22 nyregistreringar och 12 avregistreringar i det svenska registret. Den sammanlagda bruttodräktigheten uppgick till 4,8 miljoner, vilket motsvarar en ökning på 7 procent jämfört med 2006.

SIKA är statistikansvarig myndighet på bland annat sjöfartsområdet. Rapporten presenterar den officiella statistiken över den svenska handelsflottans storlek och användning, både svenskägda och svenskkontrollerade fartyg. Vår förhoppning är att rapporten ska vara ett användbart underlag för alla som är intresserade av att följa utvecklingen av handelsflottan. Årets rapport har en förnyad disposition och form. Uppgifter om fartygens medelålder har tillkommit, men i övrigt är det faktiska innehållet oförändrat sedan föregående år.

Rapporten bygger på data ur administrativa och kommersiella register. Grundmaterialet för statistiken hämtas direkt ur Sjöfartsverkets fartygsregister och sjömansregister. Sedan 2003 har rapporten producerats av Lloyd's Register – Fairplay Research med användning av vissa kommersiella data ur Lloyd's register. Rederierna medverkar nu endast genom att godkänna eller rätta i ett färdigifyllt material som skickas till dem från producenten. Projektledare vid Lloyd's Register – Fairplay Research har varit Christopher Pålsson och vid SIKA Jan Östlund.

Östersund i juni 2008

Maria Melkersson

Statistikchef, SIKA

*Rapporten korrigerades i augusti 2008*

## Innehåll

### Contents

Sida/

Page

5

Summary

5

Huvudresultat

11

Tabeller

28

Fakta om statistiken

31

Bilaga: Blankettformulär

## Summary

The Swedish flagged fleet amounted to 495 vessels in 2007. This is for vessels of 100 gt and above. The net growth of the fleet was 10 vessels over 2006 as a result of 22 new registered and 12 deregistered ships. In numbers the fleet is dominated by passenger vessels, but in gross tonnes the dry cargo sector is dominating.

The average age of the Swedish flagged fleet is high, reaching 25.7 years. Dry cargo ships are the eldest with 30.8 years. This is due to the numerous smaller vessels that are very old. The replacement rate is low in smaller segments. This is not unique for Sweden.

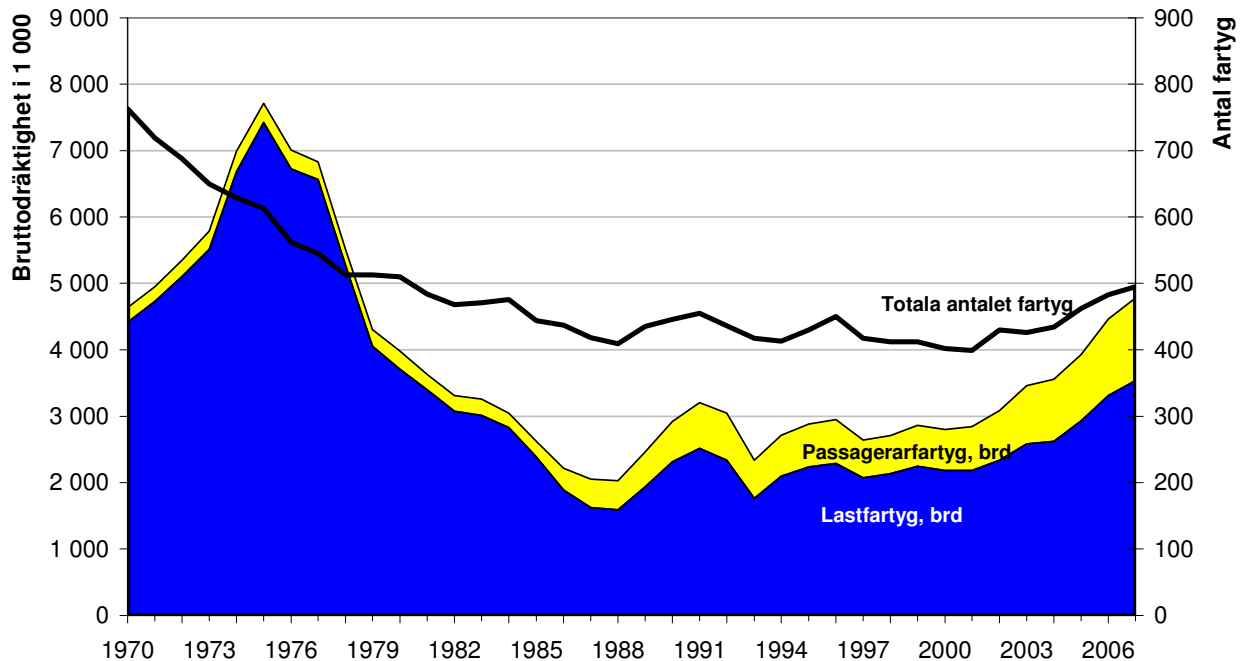
Over the past few years the average age of the Swedish fleet has been falling.

## Huvudresultat

### Bestånd

Under 2007 ökade antalet fartyg i den svenskregistrerade (svenskflaggade) handelsflottan med 10 fartyg och uppgick i slutet av året till 495 fartyg, varav 269 var lastfartyg och 226 var passagerarfartyg. Efter en lång period med trendmässig minskning av den svenska handelsflottan sedan storhetstiden under 1970-talets mitt har nu utvecklingen vänt. Se diagram 1.

Passagerarfartygsflottan ökade nettomässigt med 8 fartyg medan lastfartygsflottan ökade med 2. Lastfartygsflottan tillfördes 11 fartyg under året och 9 fartyg avregistrerades. För passagerarfartygsflottan var motsvarande uppgifter 11 nyregistreringar och 3 avregistreringar. Samtliga uppgifter avser fartyg med en bruttodräktighet på 100 eller mer.



**Diagram 1**

**Antalet svenska handelsfartyg 1970-2007 fördelade efter typ av fartyg. Fartyg med en bruttodräktighet om minst 100.**

Number of Swedish merchant vessels on 1970-2007 classified by type

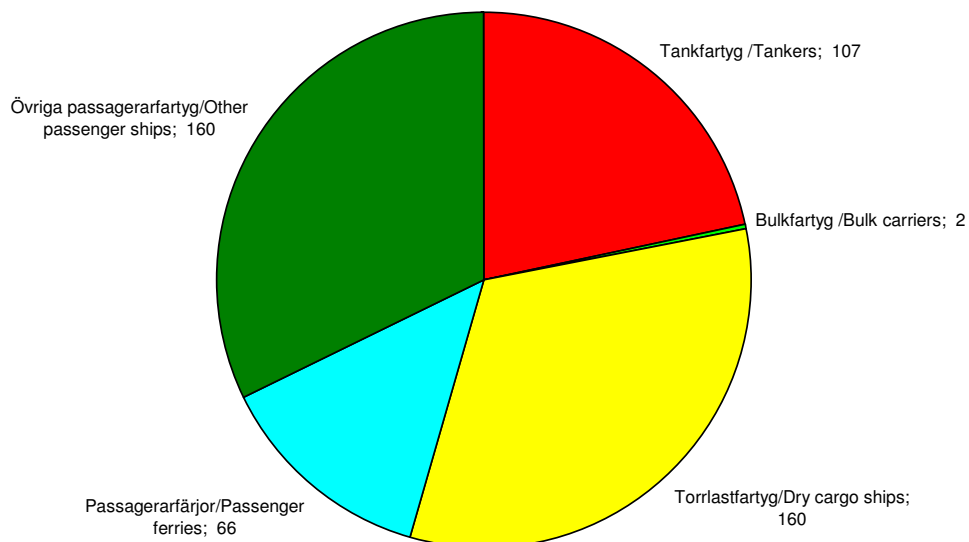
Uppgången som noterades 1989-1992 var till stor del en följd av tillförseln av ett antal stora tankfartyg till det svenska registret. Nedgången under åren därefter var följden av att desamma flaggades ut till andra register. 1994 började de nya skeppsmättningsreglerna att tillämpas fullt ut vilket fick till följd att bruttodräktigheten på 1994 års handelsflotta ökade med cirka 0,5 miljoner.

Totalt tillfördes den svenska flottan 22 fartyg under 2007. Två av dem var till följd av flaggskifte, det vill säga fartyg överfördes från ett utländskt till det svenska registret. Ytterligare 9 fartyg bytte ägare och därmed också register-tillhörighet till förmån för svensk flagg. Ägarstrukturerna inom den internationella sjöfarten är ofta svåra att helt klarlägga så bedömningarna är behäftade med viss osäkerhet. Villkoren för sjöfartsverksamhetens bedrivande skiljer sig åt för de olika fartygsregistren och varje redare gör avvägningar i förhållande till sin verksamhet. De svenska villkoren har förändrats under senare år, vilket ligger till grund för flera beslut om byte till svensk flagg. Samma avvägningar görs även för nybyggen.

Elva fartyg var nybyggen som levererades till svensk flagg under året. Nio av dem byggdes i utlandet. Antalet avregistrerade fartyg 2007 uppgick till 12; 5 av dem var tankfartyg, 4 torrlastfartyg och 3 var passagerarfartyg. Nio av fartygen avregistrerades till följd av att fartygen såldes till utlandet med åtföljande registerbyte. Två fartyg flaggades ut och 1 fartyg har i sammanställningen behandlats som avregistrerat till följd av förlisning.

Det fanns 300 svenskregistrerade specialfartyg med en bruttodräktighet om minst 100 vid slutet av år 2007. Deras totala bruttodräktighet uppgick till 178 000. Pråmarna svarade för 45 procent.

Det största antalet fartyg är passagerarfärjor och övriga passagerarfartyg – sammanlagt 226 stycken. Torrlastfartygsflottan uppgick till 160 och tankfartygsflottan till 107. Se diagram 2.



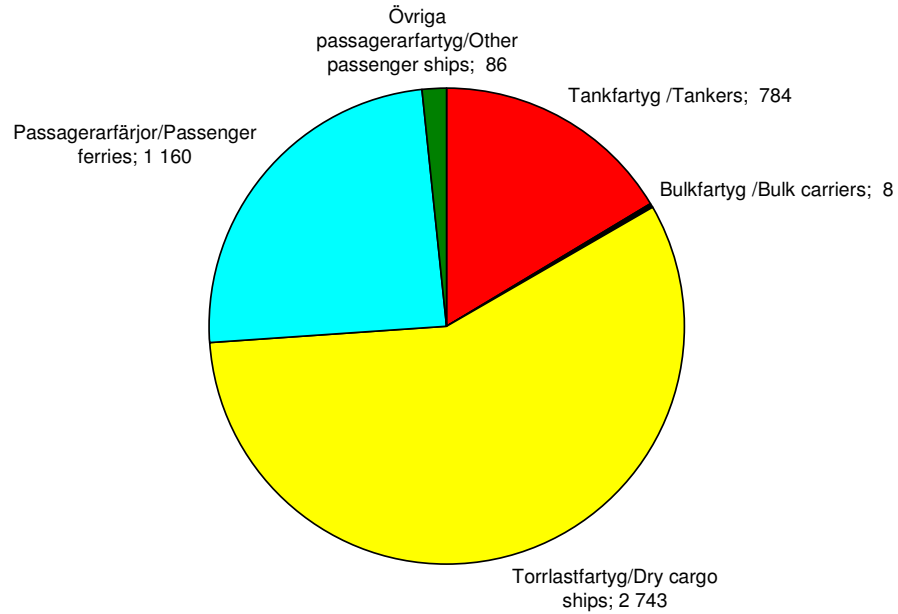
**Diagram 2**

**Antalet svenska handelsfartyg den 31 december 2007 fördelade efter typ av fartyg. Fartyg med en bruttodräktighet om minst 100.**

Number of Swedish merchant vessels on 31st December 2007 classified by type



De övriga passagerarfartygen är många men bruttodräktigheten är relativt sett låg vilket ger till följd att fördelningen mätt i bruttodräktighet ser markant annorlunda ut än uttryckt i antal fartyg. Se diagram 3.

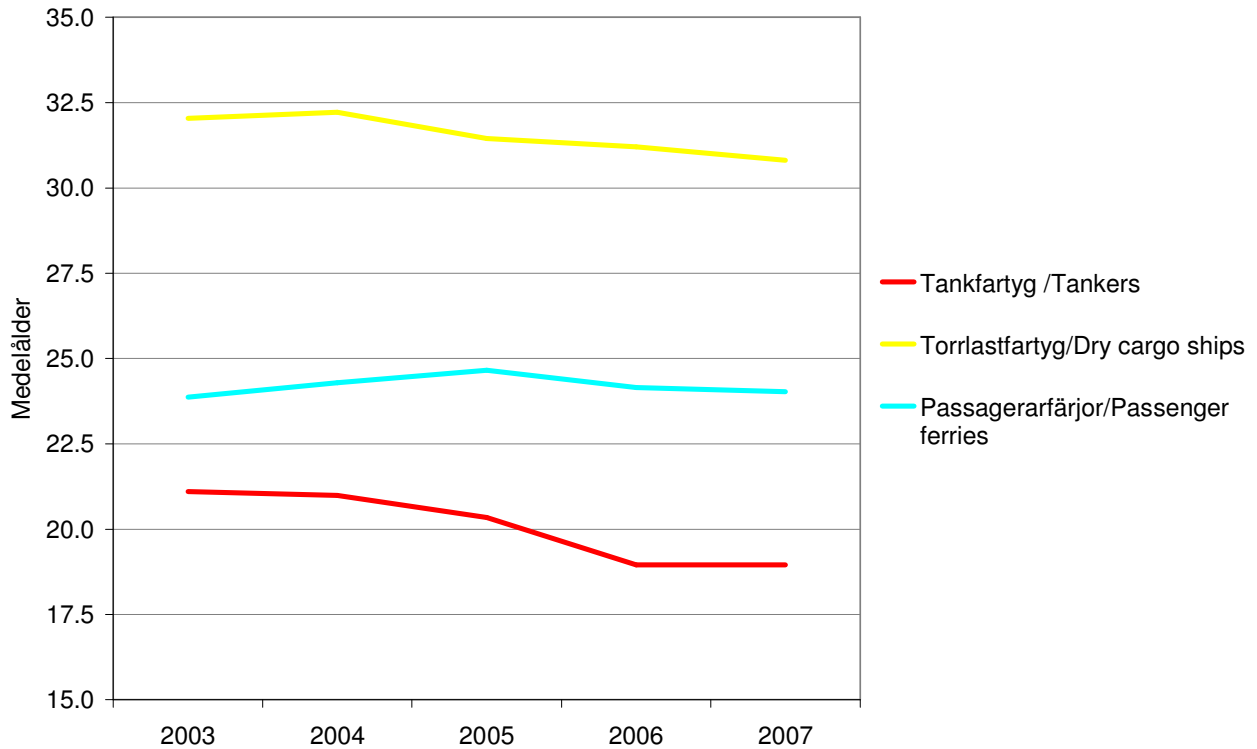


**Diagram 3**

**Den svenska handelsflottans bruttodräktighet den 31 december 2007 fördelad efter typ av fartyg. Fartyg med en bruttodräktighet om minst 100.**

Gross tonnage of the Swedish merchant fleet on 31st December 2007 classified by type of ship

Den svenska handelsflottan har en tämligen hög genomsnittsålder. År 2007 uppgick den till 25,7 år. Torrlastfartygen är klart äldst med 30,8 år. Det är främst de många mindre fartygen som höjer genomsnittet. Förnyrningsprocessen är klart långsammare bland mindre tonnage. Detta är inte unikt för Sverige. Genomsnittsåldern sjunker dock sedan några år tillbaka. Se diagram 4.



**Diagram 4**

**Medelåldern på svenskregistrerade fartyg 2003-2007. Fartyg med en bruttodräktighet om minst 100.**  
Average age of the Swedish merchant fleet 2003-2007.

## Användning

Kapaciteten på handelsfartyg som den svenska sjöfartsnäringsen disponerade uppgick till 3 602 miljoner bruttodräktighetsdagar under år 2007. Detta innebar en ökning med 5 procent jämfört med år 2006. År 2002 var den lägsta nivån sedan år 1989 och 2007 års nivå ligger 64 procent högre än uppgiften för 2002.

Mer än hälften av den samlade kapaciteten har sedan 1986 utgjorts av fartyg med utländsk flagg som svenska rederier hyrt in. Fartygen har ofta varit inhyrda på fleråriga kontrakt. Under år 2007 utgjordes 54 procent av den samlade kapaciteten av inhyrt utländskt tonnage, något lägre än föregående år.

Antalet inhyrda fartyg med utländsk flagg varierar över tiden – under år 2007 hyrde svenska rederier in 213 fartyg. Av dessa vidareuthyrdes 36 fartyg. Det inhyrda tonnaget som disponerades av svenska rederier uppgick således till 177 fartyg. Det sammantagna antalet bruttodräktighetsdagar för dessa fartyg uppgick till 1,56 miljarder.

De flesta passagerarfärjor som disponerades av svenska rederier hade svensk flagg. De utländska färjor som angjorde svenska hamnar drevs däremot i regel av utländska rederier i samarbete med svenska agenter. Övriga passagerarfartyg hade nästan utan undantag svensk flagg.

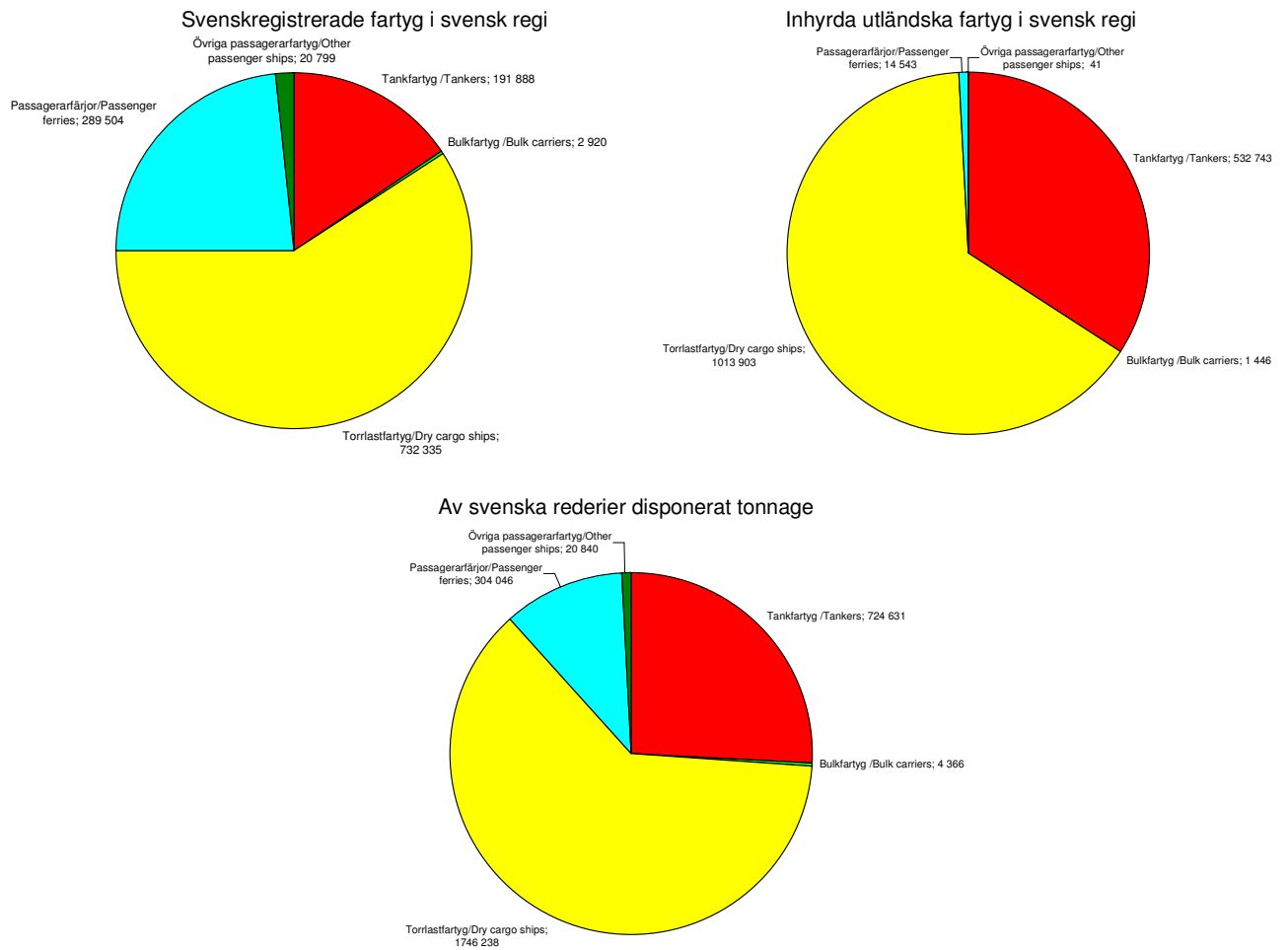
Torrlast- och tanktonnaget seglade till övervägande delen under utländsk flagg. Flottan av passagerarfartyg dominerades däremot av svenskt tonnage.

### Svenska och utländska fartyg i svensk regi 2002-2007. Miljoner bruttodräktighetsdagar

Swedish and foreign vessels in Swedish service 2002-2007. Million of gross tonnage-days.

	2002	2003	2004	2005	2006	2007
Handelsfartyg i svensk regi	2 199	2 793	2 926	3 065	3 423	3 602
Därav:						
Svenskregistrerade fartyg	1 057	1 234	1 280	1 396	1 518	1 670
Inhyrda utländska fartyg	1 142	1 559	1 646	1 669	1 905	1 932
Uthyrda fartyg till utlandet	608	543	528	302	571	801
Därav:						
Svenskregistrerade fartyg	392	481	171	175	513	433
Vidareuthyrda utländska fartyg	216	61	357	127	57	369
Av svenska rederier disponerat tonnage	1 592	2 250	2 398	2 763	2 853	2 800
Därav:						
Svenskregistrerade fartyg	666	752	1 109	1 221	1 005	1 237
Inhyrda utländska fartyg	926	1 437	1 289	1 543	1 848	1 563

Not: Uppgifter för 2002 framtagna av SCB



### Diagram 5

#### Fartyg i svensk regi med en bruttodräktighet om minst 100. Svenskregistrerade, inhyrda utländska samt av svenska rederier disponerat tonnage. Bruttodräktighetsdagar.

Vessels in Swedish service under Swedish flag, foreign flag and at the disposal of Swedish shipping companies.

## Tabellbilaga

### Tables

13	Tabell 1a Svenska handels-, special- och fiskefartyg den 31 december 2006	Swedish merchant-, special- and fishing vessels on 31st December 2006
13	Tabell 2a Svenska handelsfartyg fördelade efter typ av fartyg den 31 december 2006	Swedish merchant vessels classified by type on 31st December 2006
13	Tabell 3a Svenska specialfartyg fördelade efter typ av fartyg den 31 december 2006	Swedish special vessels classified by type on 31st December 2006
14	Tabell 1b Svenska handels-, special- och fiskefartyg den 31 december 2007	Swedish merchant-, special- and fishing vessels on 31st December 2007
14	Tabell 2b Svenska handelsfartyg fördelade efter typ av fartyg den 31 december 2007	Swedish merchant vessels classified by type on 31st December 2007
14	Tabell 3b Svenska specialfartyg fördelade efter typ av fartyg den 31 december 2007	Swedish special vessels classified by type on 31st December 2007
15	Tabell 4 Svenska och inhyrda utländska handelsfartyg fördelade efter typ av fartyg den 31 december 2007	Swedish merchant vessels and merchant vessels chartered from abroad classified by type on 31st December 2007
16	Tabell 5 Storleks- och åldersfördelning av den svenska handelsflottan den 31 december 2007	The Swedish merchant fleet classified by age and size on 31st December 2007
17	Tabell 6 Storleks- och åldersfördelning av svenska specialfartyg den 31 december 2007	Swedish special vessels classified by size and age on 31st December 2007
18	Tabell 7 Dödviktskapaciteten på svenska lastfartyg och passagerarfärjor den 31 december 2007	Deadweight capacity on Swedish cargo ships and passenger ferries on 31st December 2007
19	Tabell 8 De största hemmahamnarna, efter bruttodräktighet, för handelsfartyg den 31 december 2007	The largest homeports, by gross tonnage, of merchant vessels on 31st December 2007
19	Tabell 9 De största hemmahamnarna, efter bruttodräktighet, för specialfartyg den 31 december 2007	The largest homeports, by gross tonnage, of special vessels on 31st December 2007
20	Tabell 10 Storleks- och åldersfördelning av svenska fiskefartyg den 31 december 2007	Swedish fishing ships classified by size and age on 31st December 2007
20	Tabell 11 De största hemmahamnarna, efter bruttodräktighet, för fiskefartyg den 31 december 2007	The largest homeports, by gross tonnage, of fishing ships on 31st December 2007
21	Tabell 12 Nettoförändringar för respektive typ av handelsfartyg år 2007	Net changes by each type of merchant ships 2007
21	Tabell 13	

---

	Orsaker till förändringar av den svenska handelsflottan år 2007	Reasons of change in the Swedish merchant fleet 2007
22	Tabell 14	
	Svenska och utländska fartyg i svensk regi 2007	Swedish and foreign vessels in Swedish service 2007
23	Tabell 15	
	Den svenska handelsflottans fartyg fördelade efter användning 2001-2007	The Swedish merchant fleet classified by different routes 2001-2007
24	Tabell 16	
	Den svenska handelsflottans fartyg fördelade efter användning och fartygstyp 2007	The Swedish merchant fleet classified by different routes and by type 2007
25	Tabell 17	
	Inhyrda fartyg från utlandet fördelade efter användning och fartygstyp 2007	Vessels chartered from abroad classified by different routes and by type 2007
26	Tabell 18	
	Inhyrda fartyg från utlandet fördelade efter fartygstyp och storlek 2007	Vessels chartered from abroad classified by type and by size 2007
27	Tabell 19	
	Ombordanställda i svenska rederier 2007	Crew employed in Swedish shipping companies 2007.
	Handelsfartyg med en bruttodräktighet om minst 300	Merchant vessels with a gross tonnage of 300 or more
27	Tabell 20	
	Dödviktskapaciteten och genomsnittsåldern på svenska lastfartyg och passagerarfärjor den 31 december 2007.	Deadweight capacity and average age on Swedish cargo ships and passenger ferries on 31st December 2007.

Tabell 1a

## Svenska handels-, special- och fiskerifartyg den 31 december 2006

Swedish merchant-, special- and fishing vessels on 31st December 2006

Typ av fartyg Type of vessel/ship	Bruttodräktighet 0-99		Bruttodräktighet 100-		Totalt	
	Antal Number	Brd i 1000 Gross tonnage in 1000	Antal Number	Brd i 1000 Gross tonnage in 1000	Antal Number	Brd i 1000 Gross tonnage in 1000
Lastfartyg /Cargo ships	67	4	267	3 328	334	3 332
Passagerarfartyg/Passenger ships	555	21	218	1 155	773	1 176
<b>Handelsfartyg/Merchant ships</b>	<b>622</b>	<b>25</b>	<b>485</b>	<b>4 483</b>	<b>1 107</b>	<b>4 508</b>
Pråmar/Barges	62	4	122	79	184	83
Övriga specialfartyg med motor Other special vessels driven by machinery	320	12	171	97	491	109
<b>Specialfartyg/Special ships</b>	<b>382</b>	<b>16</b>	<b>293</b>	<b>176</b>	<b>675</b>	<b>192</b>
<b>Fiskefartyg/Fishing vessels</b>	<b>200</b>	<b>8</b>	<b>116</b>	<b>34</b>	<b>316</b>	<b>42</b>
<b>Samtliga fartyg/All vessels/ships</b>	<b>1 204</b>	<b>49</b>	<b>894</b>	<b>4 693</b>	<b>2 098</b>	<b>4 742</b>

Tabell 2a

## Svenska handelsfartyg fördelade efter typ av fartyg den 31 december 2006

Swedish merchant vessels classified by type on 31st December 2006

Typ av fartyg Type of vessel/ship	Bruttodräktighet 0-99			Bruttodräktighet 100-			Totalt		
	Antal Number	Brd i 1000 Gross tonnage in 1000	Dv i 1000 Deadweight in 1000	Antal Number	Brd i 1000 Gross tonnage in 1000	Dv i 1000 Deadweight in 1000	Antal Number	Brd i 1000 Gross tonnage in 1000	Dv i 1000 Deadweight in 1000
Tankfartyg /Tankers	20	1	1	108	784	1 146	128	785	1 147
Bulkfartyg /Bulk carriers	0	0	0	2	8	12	2	8	12
Torrlastfartyg/Dry cargo ships	47	3	3	157	2 537	1 422	204	2 539	1 425
<b>Lastfartyg/Cargo ships</b>	<b>67</b>	<b>4</b>	<b>4</b>	<b>267</b>	<b>3 328</b>	<b>2 580</b>	<b>334</b>	<b>3 332</b>	<b>2 585</b>
Passagerarfärjor/Passenger ferries	8	0	0	61	1 071	248	69	1 071	248
Övriga passagerarfartyg Other passenger ships	547	21	12	157	84	26	704	105	37
<b>Passagerarfartyg/ Passenger ships</b>	<b>555</b>	<b>21</b>	<b>12</b>	<b>218</b>	<b>1 155</b>	<b>274</b>	<b>773</b>	<b>1 176</b>	<b>286</b>
<b>Samtliga handelsfartyg/ All merchant vessels/ships</b>	<b>622</b>	<b>25</b>	<b>16</b>	<b>485</b>	<b>4 483</b>	<b>2 854</b>	<b>1 107</b>	<b>4 508</b>	<b>2 870</b>

Tabell 3a

## Svenska specialfartyg fördelade efter typ av fartyg den 31 december 2006

Swedish special vessels classified by type on 31st December 2006

Typ av fartyg Type of vessel/ship	Bruttodräktighet 0-99		Bruttodräktighet 100-		Totalt	
	Antal Number	Brd i 1000 Gross tonnage in 1000	Antal Number	Brd i 1000 Gross tonnage in 1000	Antal Number	Brd i 1000 Gross tonnage in 1000
<b>Pråmar/Barges</b>	<b>62</b>	<b>4</b>	<b>122</b>	<b>79</b>	<b>184</b>	<b>83</b>
Isbrytare/Ice breakers	0	0	8	41	8	41
Bogser- och bärgningsfartyg Tugs and salvage ships	102	5	70	19	172	23
Övriga specialfartyg Other special ships	218	8	93	37	311	45
<b>Övriga specialfartyg med motor Other special vessels driven by machinery</b>	<b>320</b>	<b>12</b>	<b>171</b>	<b>97</b>	<b>491</b>	<b>109</b>
<b>Samtliga specialfartyg/All special ships</b>	<b>382</b>	<b>16</b>	<b>293</b>	<b>176</b>	<b>675</b>	<b>192</b>

Tabell 1b

## Svenska handels-, special- och fiskerfartyg den 31 december 2007

Swedish merchant-, special- and fishing vessels on 31st December 2007

Typ av fartyg <i>Type of vessel/ship</i>	Bruttodräktighet 0-99		Bruttodräktighet 100-		Totalt	
	Antal Number	Brd i 1000 Gross tonnage in 1000	Antal Number	Brd i 1000 Gross tonnage in 1000	Antal Number	Brd i 1000 Gross tonnage in 1000
Lastfartyg / <i>Cargo ships</i>	68	4	269	3 535	337	3 538
Passagerarfartyg / <i>Passenger ships</i>	578	22	226	1 246	804	1 268
<b>Handelsfartyg / <i>Merchant ships</i></b>	<b>646</b>	<b>25</b>	<b>495</b>	<b>4 781</b>	<b>1 141</b>	<b>4 806</b>
Pråmar / <i>Barges</i>	66	4	125	80	191	84
Övriga specialfartyg med motor <i>Other special vessels driven by machinery</i>	329	13	175	98	504	111
<b>Specialfartyg / <i>Special ships</i></b>	<b>395</b>	<b>17</b>	<b>300</b>	<b>178</b>	<b>695</b>	<b>195</b>
<b>Fiskefartyg / <i>Fishing vessels</i></b>	<b>196</b>	<b>8</b>	<b>114</b>	<b>33</b>	<b>310</b>	<b>41</b>
<b>Samtliga fartyg / <i>All vessels/ships</i></b>	<b>1 237</b>	<b>50</b>	<b>909</b>	<b>4 992</b>	<b>2 146</b>	<b>5 042</b>

Tabell 2b

## Svenska handelsfartyg fördelade efter typ av fartyg den 31 december 2007

Swedish merchant vessels classified by type on 31st December 2007

Typ av fartyg <i>Type of vessel/ship</i>	Bruttodräktighet 0-99			Bruttodräktighet 100-			Totalt		
	Antal Number	Brd i 1000 Gross tonnage in 1000	Dv i 1000 Deadweight in 1000	Antal Number	Brd i 1000 Gross tonnage in 1000	Dv i 1000 Deadweight in 1000	Antal Number	Brd i 1000 Gross tonnage in 1000	Dv i 1000 Deadweight in 1000
Tankfartyg / <i>Tankers</i>	20	1	1	107	784	1 136	127	785	1 138
Bulkfartyg / <i>Bulk carriers</i>	0	0	0	2	8	12	2	8	12
Torrlastfartyg / <i>Dry cargo ships</i>	48	3	3	160	2 743	1 516	208	2 745	1 519
<b>Lastfartyg / <i>Cargo ships</i></b>	<b>68</b>	<b>4</b>	<b>4</b>	<b>269</b>	<b>3 535</b>	<b>2 665</b>	<b>337</b>	<b>3 538</b>	<b>2 669</b>
Passagerarfärjor / <i>Passenger ferries</i>	8	0	0	66	1 160	276	74	1 161	277
Övriga passagerarfartyg <i>Other passenger ships</i>	570	21	12	160	86	26	730	107	38
<b>Passagerarfartyg / <i>Passenger ships</i></b>	<b>578</b>	<b>22</b>	<b>12</b>	<b>226</b>	<b>1 246</b>	<b>302</b>	<b>804</b>	<b>1 268</b>	<b>315</b>
<b>Samtliga handelsfartyg / <i>All merchant vessels/ships</i></b>	<b>646</b>	<b>25</b>	<b>17</b>	<b>495</b>	<b>4 781</b>	<b>2 967</b>	<b>1 141</b>	<b>4 806</b>	<b>2 984</b>

Tabell 3b

## Svenska specialfartyg fördelade efter typ av fartyg den 31 december 2007

Swedish special vessels classified by type on 31st December 2007

Typ av fartyg <i>Type of vessel/ship</i>	Bruttodräktighet 0-99		Bruttodräktighet 100-		Totalt	
	Antal Number	Brd i 1000 Gross tonnage in 1000	Antal Number	Brd i 1000 Gross tonnage in 1000	Antal Number	Brd i 1000 Gross tonnage in 1000
<b>Pråmar / <i>Barges</i></b>	<b>66</b>	<b>4</b>	<b>125</b>	<b>80</b>	<b>191</b>	<b>84</b>
Isbrytare / <i>Ice breakers</i>	0	0	8	41	8	41
Bogser- och bärgningsfartyg <i>Tugs and salvage ships</i>	103	5	69	18	172	23
Övriga specialfartyg <i>Other special ships</i>	226	8	98	39	324	47
<b>Övriga specialfartyg med motor <i>Other special vessels driven by machinery</i></b>	<b>329</b>	<b>13</b>	<b>175</b>	<b>98</b>	<b>504</b>	<b>111</b>
<b>Samtliga specialfartyg / <i>All special ships</i></b>	<b>395</b>	<b>17</b>	<b>300</b>	<b>178</b>	<b>695</b>	<b>195</b>



Tabell 4

**Svenska och inhyrda utländska handelsfartyg fördelade efter typ av fartyg den 31 december 2007.  
Fartyg med en bruttodräktighet om minst 100.**

Swedish merchant vessels and merchant vessels chartered from abroad classified by type on 31st December 2007

Typ av fartyg <i>Type of vessel/ship</i>	Svenska handelsfartyg			Inhyrda handelsfartyg			Totalt		
	Antal <i>Number</i>	Brd i 1000 <i>Gross tonnage in 1000</i>	Dv i 1000 <i>Deadweight in 1000</i>	Antal <i>Number</i>	Brd i 1000 <i>Gross tonnage in 1000</i>	Dv i 1000 <i>Deadweight in 1000</i>	Antal <i>Number</i>	Brd i 1000 <i>Gross tonnage in 1000</i>	Dv i 1000 <i>Deadweight in 1000</i>
Tankfartyg / <i>Tankers</i>	107	784	1 136	36	1 501	2 683	143	2 285	3 820
Bulkfartyg / <i>Bulk carriers</i>	2	8	12	1	4	6	3	12	18
Torrlastfartyg/ <i>Dry cargo ships</i>	160	2 743	1 516	136	2 806	2 478	296	5 548	3 994
<b>Lastfartyg/<i>Cargo ships</i></b>	<b>269</b>	<b>3 535</b>	<b>2 665</b>	<b>173</b>	<b>4 311</b>	<b>5 168</b>	<b>442</b>	<b>7 845</b>	<b>7 832</b>
Passagerarfärjor/ <i>Passenger ferries</i>	66	1 160	276	3	40	12	69	1 200	289
Övriga passagerarfartyg <i>Other passenger ships</i>	160	86	26	1	113	100	161	199	126
<b>Passagerarfartyg/<i>Passenger ships</i></b>	<b>226</b>	<b>1 246</b>	<b>302</b>	<b>4</b>	<b>153</b>	<b>112</b>	<b>230</b>	<b>1 399</b>	<b>415</b>
<b>Samtliga fartyg/<i>All vessels/ships</i></b>	<b>495</b>	<b>4 781</b>	<b>2 967</b>	<b>177</b>	<b>4 464</b>	<b>5 280</b>	<b>672</b>	<b>9 244</b>	<b>8 247</b>

Tabell 5

**Storleks- och åldersfördelning av den svenska handelsflottan den 31 december 2007. Fartyg med en bruttodräktighet om minst 100.**

The Swedish merchant fleet classified by age and size on 31st December 2007

Typ av fartyg, brd <i>Type of vessel/ship, brd</i>	0 år		1-4 år		5-14 år		15-39 år		40- år		Samtliga fartyg	
	Antal <i>Number</i>	Brd i 1000 <i>Gross tonnage in 1000</i>	Antal <i>Number</i>	Brd i 1000 <i>Gross tonnage in 1000</i>	Antal <i>Number</i>	Brd i 1000 <i>Gross tonnage in 1000</i>	Antal <i>Number</i>	Brd i 1000 <i>Gross tonnage in 1000</i>	Antal <i>Number</i>	Brd i 1000 <i>Gross tonnage in 1000</i>	Antal <i>Number</i>	Brd i 1000 <i>Gross tonnage in 1000</i>
<b>Tankfartyg</b>												
<i>Tankers</i>												
100 - 499	0	0	0	0	0	0	2	1	14	4	16	5
500 - 1 499	0	0	0	0	1	1	5	5	0	0	6	7
1 500 - 4 999	0	0	7	24	6	19	16	55	1	2	30	100
5 000 - 39 999	2	29	20	228	22	271	10	79	0	0	54	607
40 000 -	0	0	1	65	0	0	0	0	0	0	1	65
<b>Totalt</b>	<b>2</b>	<b>29</b>	<b>28</b>	<b>317</b>	<b>29</b>	<b>291</b>	<b>33</b>	<b>140</b>	<b>15</b>	<b>6</b>	<b>107</b>	<b>784</b>
<b>Torrlastfartyg</b>												
<i>Dry cargo ships</i>												
100 - 499	0	0	0	0	0	0	2	0	33	6	35	6
500 - 1 499	0	0	0	0	0	0	15	18	3	3	18	21
1 500 - 4 999	0	0	0	0	5	16	18	54	1	2	24	72
5 000 - 39 999	1	23	12	303	12	205	28	420	0	0	53	952
40 000 -	2	143	3	179	13	736	12	634	0	0	30	1 692
<b>Totalt</b>	<b>3</b>	<b>166</b>	<b>15</b>	<b>482</b>	<b>30</b>	<b>956</b>	<b>75</b>	<b>1 126</b>	<b>37</b>	<b>11</b>	<b>160</b>	<b>2 743</b>
<b>Bulkfartyg</b>												
<i>Bulk carriers</i>												
100 - 499	0	0	0	0	0	0	0	0	0	0	0	0
500 - 1 499	0	0	0	0	0	0	0	0	0	0	0	0
1 500 - 4 999	0	0	0	0	0	0	2	8	0	0	2	8
5 000 - 39 999	0	0	0	0	0	0	0	0	0	0	0	0
40 000 -	0	0	0	0	0	0	0	0	0	0	0	0
<b>Totalt</b>	<b>0</b>	<b>0</b>	<b>0</b>	<b>0</b>	<b>0</b>	<b>0</b>	<b>2</b>	<b>8</b>	<b>0</b>	<b>0</b>	<b>2</b>	<b>8</b>
<b>Passagerarfärjor</b>												
<i>Passenger ferries</i>												
100 - 499	0	0	0	0	0	0	7	2	13	2	20	4
500 - 1 499	1	1	1	1	1	1	2	1	0	0	5	4
1 500 - 4 999	0	0	0	0	0	0	0	0	0	0	0	0
5 000 - 39 999	1	27	3	86	14	352	17	403	0	0	35	867
40 000 -	2	92	1	46	1	43	2	105	0	0	6	285
<b>Totalt</b>	<b>4</b>	<b>119</b>	<b>5</b>	<b>133</b>	<b>16</b>	<b>396</b>	<b>28</b>	<b>511</b>	<b>13</b>	<b>2</b>	<b>66</b>	<b>1 160</b>
<b>Övriga passagerarfartyg</b>												
<i>Other passenger ships</i>												
100 - 499	2	0	4	1	11	3	58	13	71	14	146	31
500 - 1 499	0	0	3	2	0	0	2	2	4	3	9	8
1 500 - 4 999	1	2	0	0	0	0	0	0	1	4	2	5
5 000 - 39 999	0	0	1	7	0	0	1	26	1	11	3	43
40 000 -	0	0	0	0	0	0	0	0	0	0	0	0
<b>Totalt</b>	<b>3</b>	<b>2</b>	<b>8</b>	<b>9</b>	<b>11</b>	<b>3</b>	<b>61</b>	<b>41</b>	<b>77</b>	<b>31</b>	<b>160</b>	<b>86</b>
<b>Samtliga handelsfartyg</b>												
<i>All merchant vessels/ships</i>												
100 - 499	2	0	4	1	11	3	69	16	131	26	217	45
500 - 1 499	1	1	4	3	2	3	24	27	7	6	38	39
1 500 - 4 999	1	2	7	24	11	35	36	117	3	8	58	185
5 000 - 39 999	4	79	36	624	48	828	56	928	1	11	145	2 469
40 000 -	4	235	5	290	14	778	14	739	0	0	37	2 043
<b>Totalt</b>	<b>12</b>	<b>317</b>	<b>56</b>	<b>942</b>	<b>86</b>	<b>1 646</b>	<b>199</b>	<b>1 826</b>	<b>142</b>	<b>51</b>	<b>495</b>	<b>4 781</b>

Tabell 6

**Storleks- och åldersfördelning av svenska specialfartyg den 31 december 2007. Fartyg med en bruttodräktighet om minst 100.**

Swedish special vessels classified by size and age on 31st December 2007

Typ av fartyg, brd <i>Type of vessel/ship, brd</i>	0 år		1-4 år		5-14 år		15-39 år		40- år		Samtliga fartyg	
	Antal <i>Number</i>	Brd i 1000 <i>Gross tonnage in 1000</i>	Antal <i>Number</i>	Brd i 1000 <i>Gross tonnage in 1000</i>	Antal <i>Number</i>	Brd i 1000 <i>Gross tonnage in 1000</i>	Antal <i>Number</i>	Brd i 1000 <i>Gross tonnage in 1000</i>	Antal <i>Number</i>	Brd i 1000 <i>Gross tonnage in 1000</i>	Antal <i>Number</i>	Brd i 1000 <i>Gross tonnage in 1000</i>
<b>Pråmar</b>												
<i>Barges</i>												
100 - 499	1	0	7	1	3	0	17	4	62	13	90	19
500 - 1 499	0	0	2	3	0	0	11	10	9	8	22	21
1 500 - 4 999	0	0	0	0	0	0	11	29	0	0	11	29
5 000 - 39 999	0	0	0	0	1	5	0	0	1	5	2	10
40 000 -	0	0	0	0	0	0	0	0	0	0	0	0
<b>Totalt</b>	<b>1</b>	<b>0</b>	<b>9</b>	<b>4</b>	<b>4</b>	<b>6</b>	<b>39</b>	<b>44</b>	<b>72</b>	<b>26</b>	<b>125</b>	<b>80</b>
<b>Isbrytare</b>												
<i>Ice breakers</i>												
100 - 499	0	0	0	0	0	0	0	0	0	0	0	0
500 - 1 499	0	0	0	0	0	0	1	1	0	0	1	1
1 500 - 4 999	0	0	0	0	3	10	0	0	0	0	3	10
5 000 - 39 999	0	0	0	0	0	0	4	30	0	0	4	30
40 000 -	0	0	0	0	0	0	0	0	0	0	0	0
<b>Totalt</b>	<b>0</b>	<b>0</b>	<b>0</b>	<b>0</b>	<b>3</b>	<b>10</b>	<b>5</b>	<b>31</b>	<b>0</b>	<b>0</b>	<b>8</b>	<b>41</b>
<b>Bogser- och bärgningsfartyg</b>												
<i>Tugs and salvage ships</i>												
100 - 499	0	0	2	0	7	3	23	6	34	6	66	16
500 - 1 499	0	0	0	0	1	1	1	1	1	1	3	3
1 500 - 4 999	0	0	0	0	0	0	0	0	0	0	0	0
5 000 - 39 999	0	0	0	0	0	0	0	0	0	0	0	0
40 000 -	0	0	0	0	0	0	0	0	0	0	0	0
<b>Totalt</b>	<b>0</b>	<b>0</b>	<b>2</b>	<b>0</b>	<b>8</b>	<b>4</b>	<b>24</b>	<b>7</b>	<b>35</b>	<b>7</b>	<b>69</b>	<b>18</b>
<b>Övriga specialfartyg</b>												
<i>Other special vessels</i>												
100 - 499	2	1	2	0	2	1	23	5	52	11	81	18
500 - 1 499	1	1	0	0	1	1	5	4	5	4	12	9
1 500 - 4 999	0	0	0	0	0	0	2	6	3	6	5	12
5 000 - 39 999	0	0	0	0	0	0	0	0	0	0	0	0
40 000 -	0	0	0	0	0	0	0	0	0	0	0	0
<b>Totalt</b>	<b>3</b>	<b>1</b>	<b>2</b>	<b>0</b>	<b>3</b>	<b>1</b>	<b>30</b>	<b>15</b>	<b>60</b>	<b>21</b>	<b>98</b>	<b>39</b>
<b>Samtliga specialfartyg</b>												
<i>All special vessels/ships</i>												
100 - 499	3	1	11	2	12	4	63	16	148	30	237	53
500 - 1 499	1	1	2	3	2	1	18	16	15	13	38	33
1 500 - 4 999	0	0	0	0	3	10	13	35	3	6	19	51
5 000 - 39 999	0	0	0	0	1	5	4	30	1	5	6	40
40 000 -	0	0	0	0	0	0	0	0	0	0	0	0
<b>Totalt</b>	<b>4</b>	<b>2</b>	<b>13</b>	<b>5</b>	<b>18</b>	<b>20</b>	<b>98</b>	<b>97</b>	<b>167</b>	<b>54</b>	<b>300</b>	<b>178</b>

Tabell 7

**Dödviktscapaciteten på svenska lastfartyg och passagerarfärjor den 31 december 2007. Fartyg med en bruttodräktighet om minst 100.**

Deadweight capacity on Swedish cargo ships and passenger ferries on 31st December 2007

Typ av fartyg <i>Type of vessel/ship</i>	Tankfartyg <i>Tankers</i>			Torrlastfartyg <i>Dry cargo ships</i>			Bulkfartyg <i>Bulk carriers</i>		
	Antal <i>Number</i>	Brd i 1000 <i>Gross tonnage in 1000</i>	Dv i 1000 <i>Dead-weight in 1000</i>	Antal <i>Number</i>	Brd i 1000 <i>Gross tonnage in 1000</i>	Dv i 1000 <i>Dead-weight in 1000</i>	Antal <i>Number</i>	Brd i 1000 <i>Gross tonnage in 1000</i>	Dv i 1000 <i>Dead-weight in 1000</i>
<b>Fördelning efter bruttodräktighet</b> <i>Classified by gross tonnage</i>									
100 - 499	16	5	7	35	6	7	0	0	0
500 - 1 499	6	7	10	18	21	22	0	0	0
1 500 - 4 999	30	100	138	24	72	95	2	8	12
5 000 - 39 999	54	607	864	53	952	594	0	0	0
40 000 -	1	65	117	30	1 692	798	0	0	0
<b>Totalt</b>	<b>107</b>	<b>784</b>	<b>1 136</b>	<b>160</b>	<b>2 743</b>	<b>1 516</b>	<b>2</b>	<b>8</b>	<b>12</b>
<b>Fördelning efter dödvikt</b> <i>Classified by deadweight</i>									
1 - 99	0	0	0	9	1	0	0	0	0
100 - 499	11	3	3	28	7	7	0	0	0
500 - 1 499	9	8	9	13	15	16	0	0	0
1 500 - 4 999	22	66	76	26	101	84	0	0	0
5 000 - 39 999	61	548	775	79	2 330	1 151	2	8	12
40 000 -	4	160	273	5	289	258	0	0	0
<b>Totalt</b>	<b>107</b>	<b>784</b>	<b>1 136</b>	<b>160</b>	<b>2 743</b>	<b>1 516</b>	<b>2</b>	<b>8</b>	<b>12</b>

Typ av fartyg <i>Type of vessel/ship</i>	Samtliga lastfartyg <i>All cargo ships</i>			Passagerarfärjor <i>Passenger ferries</i>			Totalt <i>Total</i>		
	Antal <i>Number</i>	Brd i 1000 <i>Gross tonnage in 1000</i>	Dv i 1000 <i>Dead-weight in 1000</i>	Antal <i>Number</i>	Brd i 1000 <i>Gross tonnage in 1000</i>	Dv i 1000 <i>Dead-weight in 1000</i>	Antal <i>Number</i>	Brd i 1000 <i>Gross tonnage in 1000</i>	Dv i 1000 <i>Dead-weight in 1000</i>
<b>Fördelning efter bruttodräktighet</b> <i>Classified by gross tonnage</i>									
100 - 499	51	11	14	20	4	2	71	15	16
500 - 1 499	24	28	32	5	4	2	29	32	34
1 500 - 4 999	56	180	246	0	0	0	56	180	246
5 000 - 39 999	107	1 559	1 458	35	867	227	142	2 427	1 684
40 000 -	31	1 757	915	6	285	46	37	2 043	961
<b>Totalt</b>	<b>269</b>	<b>3 535</b>	<b>2 665</b>	<b>66</b>	<b>1 160</b>	<b>276</b>	<b>335</b>	<b>4 695</b>	<b>2 941</b>
<b>Fördelning efter dödvikt</b> <i>Classified by deadweight</i>									
1 - 99	9	1	0	12	2	1	21	3	1
100 - 499	39	10	11	14	24	3	53	34	14
500 - 1 499	22	23	24	3	8	2	25	31	27
1 500 - 4 999	48	166	160	13	361	49	61	528	208
5 000 - 39 999	142	2 885	1 938	24	765	221	166	3 651	2 160
40 000 -	9	449	531	0	0	0	9	449	531
<b>Totalt</b>	<b>269</b>	<b>3 535</b>	<b>2 665</b>	<b>66</b>	<b>1 160</b>	<b>276</b>	<b>335</b>	<b>4 695</b>	<b>2 941</b>

**Tabell 8**

**De största hemmahamnarna, efter bruttodräktighet, för handelsfartyg den 31 december 2007. Fartyg med en bruttodräktighet om minst 100.**

The largest homeports, by gross tonnage, of merchant vessels on 31st December 2007

Hemmahamn <i>Home port</i>	Antal fartyg <i>Number of ships</i>	Bruttodräktighet i 1000 <i>Gross tonnage</i>
Göteborg	99	1 567
Stockholm	102	1 562
Malmö	13	328
Donsö	42	306
Skärhamn	29	288
Helsingborg	17	171
Trelleborg	6	133
Visby	8	84
Lidköping	5	22
Husum	1	22
Övriga hamnar	173	299
<b>Totalt</b>	<b>495</b>	<b>4 781</b>

**Tabell 9**

**De största hemmahamnarna, efter bruttodräktighet, för specialfartyg den 31 december 2007. Fartyg med en bruttodräktighet om minst 100.**

The largest homeports, by gross tonnage, of special vessels on 31st December 2007

Hemmahamn <i>Home port</i>	Antal fartyg <i>Number of ships</i>	Bruttodräktighet i 1000 <i>Gross tonnage</i>
Norrköping	13	41
Stockholm	67	21
Göteborg	42	21
Malmö	32	13
Ystad	5	12
Skärhamn	3	10
Lysekil	10	10
Piteå	6	9
Oskarshamn	3	4
Slite	1	3
Övriga hamnar	118	34
<b>Totalt</b>	<b>300</b>	<b>178</b>

**Tabell 10****Storleks- och åldersfördelning av svenska fiskefartyg den 31 december 2007. Fartyg med en bruttodräktighet om minst 100.**

Swedish fishing ships classified by size and age on 31st December 2007

Typ av fartyg <i>Type of vessel/ship</i>	0 år		1-4 år		5-14 år		15-39 år		40- år		Samtliga fartyg	
	Antal	Brutto- dräktighet	Antal	Brutto- dräktighet	Antal	Brutto- dräktighet	Antal	Brutto- dräktighet	Antal	Brutto- dräktighet	Antal	Brutto- dräktighet
	<i>Number</i>	<i>Gross tonnage</i>	<i>Number</i>	<i>Gross tonnage</i>	<i>Number</i>	<i>Gross tonnage</i>	<i>Number</i>	<i>Gross tonnage</i>	<i>Number</i>	<i>Gross tonnage</i>	<i>Number</i>	<i>Gross tonnage</i>
<b>Fiskefartyg</b>												
<i>Fishing ships</i>												
100 - 249	0	0	0	0	8	1 215	26	4 231	30	4 542	64	9 988
250 - 499	0	0	0	0	2	914	28	10 368	8	2 726	38	14 008
500 -	0	0	0	0	6	4 438	6	4 187	0	0	12	8 625
<b>Totalt</b>	<b>0</b>	<b>0</b>	<b>0</b>	<b>0</b>	<b>16</b>	<b>6 567</b>	<b>60</b>	<b>18 786</b>	<b>38</b>	<b>7 268</b>	<b>114</b>	<b>32 621</b>

**Tabell 11****De största hemmahamnarna, efter bruttodräktighet, för fiskefartyg den 31 december 2007. Fartyg med en bruttodräktighet om minst 100.**

The largest homeports, by gross tonnage, of fishing ships on 31st December 2007

Hemmahamn <i>Home port</i>	Antal fartyg <i>Number of ships</i>	Bruttodräktighet <i>Gross tonnage</i>
Fiskebäck	17	9 241
Fotö	9	3 096
Rörö	5	2 022
Hönö	9	1 972
Träslövsläge	8	1 675
Önnered	3	1 294
Donsö	3	1 254
Öckerö	6	1 253
Styrsö	6	1 200
Göteborg	2	1 086
Skillinge	3	884
Dyrön	2	662
Vrångö	2	545
Bua	3	517
Hönö-Röd	2	467
Övriga hamnar	34	5 453
<b>Totalt</b>	<b>114</b>	<b>32 621</b>

**Tabell 12**

**Nettoförändringar för respektive typ av handelsfartyg år 2007. Fartyg med en bruttodräktighet om minst 100.**

Net changes by each type of merchant ships 2007

Typ av fartyg <i>Type of vessel/ship</i>	Nyregistrerade/ <i>Additions</i>			Avregistrerade/ <i>Reductions</i>			Nettoförändring/ <i>Net changes</i>		
	Antal <i>Number</i>	Brd i 1000 <i>Gross tonnage in 1000</i>	Dv i 1000 <i>Deadweight in 1000</i>	Antal <i>Number</i>	Brd i 1000 <i>Gross tonnage in 1000</i>	Dv i 1000 <i>Deadweight in 1000</i>	Antal <i>Number</i>	Brd i 1000 <i>Gross tonnage in 1000</i>	Dv i 1000 <i>Deadweight in 1000</i>
Tankfartyg / <i>Tankers</i>	4	38	53	5	38	63	- 1	0	- 9
Bulkfartyg / <i>Bulk carriers</i>									
Torrlastfartyg/ <i>Dry cargo ships</i>	7	232	108	4	26	13	3	206	95
<b>Lastfartyg/<i>Cargo ships</i></b>	<b>11</b>	<b>270</b>	<b>161</b>	<b>9</b>	<b>64</b>	<b>76</b>	<b>2</b>	<b>206</b>	<b>85</b>
Passagerarfärjor/ <i>Passenger ferries</i>	7	154	43	2	64	14	5	90	28
Övriga passagerarfartyg <i>Other passenger ships</i>	4	2	0	1	0	0	3	2	0
<b>Passagerarfartyg/<i>Passenger ships</i></b>	<b>11</b>	<b>156</b>	<b>43</b>	<b>3</b>	<b>64</b>	<b>15</b>	<b>8</b>	<b>92</b>	<b>29</b>
<b>Samtliga fartyg/<i>All vessels/ships</i></b>	<b>22</b>	<b>426</b>	<b>205</b>	<b>12</b>	<b>128</b>	<b>91</b>	<b>10</b>	<b>298</b>	<b>114</b>

**Tabell 13**

**Orsaker till förändringar av den svenska handelsflottan år 2007. Fartyg med en bruttodräktighet om minst 100.**

Reasons of change in the Swedish merchant fleet 2007

Förändring <i>Change</i>	Antal <i>Number</i>	Brd i 1000 <i>Gross tonnage in 1000</i>	Dv i 1000 <i>Deadweight in 1000</i>
Nybyggd i utlandet/ <i>New built abroad</i>	9	270	131
Nybyggd i Sverige/ <i>New built in Sweden</i>	2	0	0
Inköpt begagnad från utlandet <i>Second hand tonnage bought from abroad</i>	9	53	36
Inflaggad/ <i>Change to Swedish flag</i>	2	103	38
<b>Total ökning/<i>Total additions</i></b>	<b>22</b>	<b>426</b>	<b>205</b>
Såld till utlandet/ <i>Sold abroad</i>	9	57	68
Utflaggad/ <i>Change to foreign flag</i>	2	56	14
Avregistrerad/ <i>Deregistered</i>	1	15	9
<b>Total minskning/<i>Total reductions</i></b>	<b>12</b>	<b>128</b>	<b>91</b>
<b>Nettoförändring/<i>Net change</i></b>	<b>10</b>	<b>298</b>	<b>114</b>

Tabell 14

**Svenska och utländska fartyg i svensk regi 2007. Fartyg med en bruttodräktighet om minst 100.**  
 Swedish and foreign vessels in Swedish service 2007

Typ av fartyg <i>Type of vessel/ship</i>	Fartyg i svensk regi <i>Vessels in Swedish service</i>			Uthyrda till utlandet <i>Chartered to foreign countries</i>			Disponerat tonnage <i>Tonnage at Swedish disposal</i> Brd dagar i 1000 <i>Gross tonnage days in 1000</i>
	Antal <i>Number</i>	Brd i 1000 <i>Gross tonnage in 1000</i>	Brd dagar i 1000 <i>Gross tonnage days in 1000</i>	Antal <i>Number</i>	Brd i 1000 <i>Gross tonnage in 1000</i>	Brd dagar i 1000 <i>Gross tonnage days in 1000</i>	
<b>Tankfartyg</b> <i>Tankers</i>							
Svenska/Swedish	83	542	191 888	24	242	88 226	103 662
Utländska/Foreign	36	1 501	532 743	14	533	194 581	338 162
Total/ Total	119	2 043	724 631	38	775	282 807	441 824
<b>Torrlastfartyg</b> <i>Dry cargo ships</i>							
Svenska/Swedish	133	2 094	732 335	27	649	218 392	513 943
Utländska/Foreign	136	2 806	1 013 903	21	460	168 020	845 882
Total/ Total	269	4 899	1 746 238	48	1 109	386 413	1 359 825
<b>Bulkfartyg</b> <i>Bulk carriers</i>							
Svenska/Swedish	2	8	2 920				2 920
Utländska/Foreign	1	4	1 446				1 446
Total/ Total	3	12	4 366				4 366
<b>Passagerarfärjor</b> <i>Passenger ferries</i>							
Svenska/Swedish	54	819	289 504	12	341	115 973	173 531
Utländska/Foreign	3	40	14 543	1	17	6 241	8 302
Total/ Total	57	859	304 046	13	358	122 214	181 832
<b>Övriga passagerarfartyg</b> <i>Other passenger ships</i>							
Svenska/Swedish	153	59	20 799	7	27	9 984	10 815
Utländska/Foreign	1	0	41				41
Total/ Total	154	59	20 840	7	27	9 984	10 856
<b>Samtliga handelsfartyg</b> <i>All merchant vessels/ships</i>							
Svenska/Swedish	425	3 522	1 237 445	70	1 259	432 576	804 869
Utländska/Foreign	177	4 351	1 562 676	36	1 011	368 842	1 193 834
<b>Total/ Total</b>	<b>602</b>	<b>7 873</b>	<b>2 800 122</b>	<b>106</b>	<b>2 269</b>	<b>801 418</b>	<b>1 998 704</b>



Tabell 15

**Den svenska handelsflottans fartyg fördelade efter användning 2004-2007. Fartyg med en bruttodräktighet om minst 100.**

The Swedish merchant fleet classified by different routes 2004-2007

	2004		2005		2006		2007	
	Antal <i>Number</i>	Miljoner brutto- dräktighets- dagar <i>Million gross tonnage days</i>	Antal <i>Number</i>	Miljoner brutto- dräktighets- dagar <i>Million gross tonnage days</i>	Antal <i>Number</i>	Miljoner brutto- dräktighets- dagar <i>Million gross tonnage days</i>	Antal <i>Number</i>	Miljoner brutto- dräktighets- dagar <i>Million gross tonnage days</i>
<b>Huvudsaklig användning</b> <b>Main traffic</b>								
I fart mellan svenska hamnar <i>In service between Swedish ports</i>	204	59	209	53	184	31	223	74
I fart mellan svenska och utländska hamnar <i>In service between Swedish and foreign ports</i>	132	601	155	611	119	448	171	918
I fart mellan utländska hamnar <i>In service between foreign ports</i>	66	553	51	477	164	1 032	31	246
Uthyrda till utlandet <i>Chartered to foreign countries</i>	16	67	25	190	4	7	70	433
Ej använda under året <i>Vessels not in use during the whole year</i>	17	1	18	65	14	0	0	0
<b>Totalt/Total</b>	<b>435</b>	<b>1 280</b>	<b>458</b>	<b>1 396</b>	<b>485</b>	<b>1 518</b>	<b>495</b>	<b>1 670</b>

Tabell 16

**Den svenska handelsflottans fartyg fördelade efter användning och fartygstyp 2007. Fartyg med en bruttodräktighet om minst 100.**

The Swedish merchant fleet classified by different routes and by type 2007

	Tankfartyg <i>Tankers</i>		Bulkfartyg <i>Bulk carriers</i>		Torrlastfartyg <i>Dry cargo ships</i>	
	Antal <i>Number</i>	Miljoner brutto- dräktighets- dagar <i>Million gross tonnage days</i>	Antal <i>Number</i>	Miljoner brutto- dräktighets- dagar <i>Million gross tonnage days</i>	Antal <i>Number</i>	Miljoner brutto- dräktighets- dagar <i>Million gross tonnage days</i>
<b>Huvudsaklig användning</b> <b>Main traffic</b>						
I fart mellan svenska hamnar <i>In service between Swedish ports</i>	15	23	0	0	40	11
Huvudsakligen i fart mellan svenska och utländska hamnar <i>In service between Swedish and foreign ports</i>	58	126	2	3	84	614
Huvudsakligen i fart mellan utländska hamnar <i>In service between foreign ports</i>	10	43	0	0	9	107
Uthyrda till utlandet <i>Chartered to foreign countries</i>	24	88			27	218
<b>Totalt/Total</b>	<b>107</b>	<b>280</b>	<b>2</b>	<b>3</b>	<b>160</b>	<b>951</b>
	Passagerarfärjor <i>Passenger ferries</i>		Övriga passagerarfartyg <i>Other passenger ships</i>		Samtliga fartyg <i>All vessels</i>	
	Antal <i>Number</i>	Miljoner brutto- dräktighets- dagar <i>Million gross tonnage days</i>	Antal <i>Number</i>	Miljoner brutto- dräktighets- dagar <i>Million gross tonnage days</i>	Antal <i>Number</i>	Miljoner brutto- dräktighets- dagar <i>Million gross tonnage days</i>
<b>Huvudsaklig användning</b> <b>Main traffic</b>						
I fart mellan svenska hamnar <i>In service between Swedish ports</i>	27	26	141	14	223	74
Huvudsakligen i fart mellan svenska och utländska hamnar <i>In service between Swedish and foreign ports</i>	19	170	8	5	171	918
Huvudsakligen i fart mellan utländska hamnar <i>In service between foreign ports</i>	8	93	4	2	31	246
Uthyrda till utlandet <i>Chartered to foreign countries</i>	12	116	7	10	70	433
<b>Totalt/Total</b>	<b>66</b>	<b>405</b>	<b>160</b>	<b>31</b>	<b>495</b>	<b>1 670</b>

Tabell 17

**Inhyrda fartyg från utlandet fördelade efter användning och fartygstyp 2007. Fartyg med en bruttodräktighet om minst 100.**

Vessels chartered from abroad classified by different routes and by type 2007

	Tankfartyg <i>Tankers</i>		Bulkfartyg <i>Bulk carriers</i>		Torrlastfartyg <i>Dry cargo ships</i>	
	Antal <i>Number</i>	Miljoner brutto- dräktighets- dagar <i>Million gross tonnage days</i>	Antal <i>Number</i>	Miljoner brutto- dräktighets- dagar <i>Million gross tonnage days</i>	Antal <i>Number</i>	Miljoner brutto- dräktighets- dagar <i>Million gross tonnage days</i>
<b>Huvudsaklig användning</b> <b>Main traffic</b>						
I fart mellan svenska hamnar <i>In service between Swedish ports</i>	1	0	0	0	0	0
Huvudsakligen i fart mellan svenska och utländska hamnar <i>In service between Swedish and foreign ports</i>	7	69	1	1	44	244
Huvudsakligen i fart mellan utländska hamnar <i>In service between foreign ports</i>	28	463	0	0	92	770
Uthyrda till utlandet <i>Chartered to foreign countries</i>	14	195	0	0	21	168
<b>Totalt/Total</b>	<b>50</b>	<b>727</b>	<b>1</b>	<b>1</b>	<b>157</b>	<b>1 182</b>
	Passagerarfärjor <i>Passenger ferries</i>		Övriga passagerarfartyg <i>Other passenger ships</i>		Samtliga fartyg <i>All vessels</i>	
	Antal <i>Number</i>	Miljoner brutto- dräktighets- dagar <i>Million gross tonnage days</i>	Antal <i>Number</i>	Miljoner brutto- dräktighets- dagar <i>Million gross tonnage days</i>	Antal <i>Number</i>	Miljoner brutto- dräktighets- dagar <i>Million gross tonnage days</i>
<b>Huvudsaklig användning</b> <b>Main traffic</b>						
I fart mellan svenska hamnar <i>In service between Swedish ports</i>	1	0	1	0	3	0
Huvudsakligen i fart mellan svenska och utländska hamnar <i>In service between Swedish and foreign ports</i>	2	14	0	0	54	329
Huvudsakligen i fart mellan utländska hamnar <i>In service between foreign ports</i>	0	0	0	0	120	1 233
Uthyrda till utlandet <i>Chartered to foreign countries</i>	1	6	0	0	36	369
<b>Totalt/Total</b>	<b>4</b>	<b>21</b>	<b>1</b>	<b>0</b>	<b>213</b>	<b>1 932</b>

Tabell 18

**Inhyrda fartyg från utlandet fördelade efter fartygstyp och storlek 2007. Exklusive vidareuthyrda fartyg till utlandet. Fartyg med en bruttodräktighet om minst 100.**

Vessels chartered from abroad classified by type and by size 2007

Typ av fartyg <i>Type of vessel/ship</i>	Tankfartyg <i>Tankers</i>			Torrlastfartyg <i>Dry cargo ships</i>			Bulkfartyg <i>Bulk carriers</i>		
	Antal	Brd i 1000	Brd dagar i 1000	Antal	Brd i 1000	Brd dagar i 1000	Antal	Brd i 1000	Brd dagar i 1000
	<i>Number</i>	<i>Gross tonnage in 1000</i>	<i>Gross tonnage days in 1000</i>	<i>Number</i>	<i>Gross tonnage in 1000</i>	<i>Gross tonnage days in 1000</i>	<i>Number</i>	<i>Gross tonnage in 1000</i>	<i>Gross tonnage days in 1000</i>
<b>Fördelning efter bruttodräktighet</b> <i>Classified by gross tonnage</i>									
100 - 499	0	0	0	0	0	0	0	0	0
500 - 1 499	2	2	458	4	5	1 940	0	0	0
1 500 - 4 999	2	7	1 132	25	71	25 622	1	4	1 446
5 000 - 39 999	13	294	94 122	81	1 216	437 829	0	0	0
40 000 -	19	1 198	437 031	26	1 513	548 513	0	0	0
<b>Totalt</b>	<b>36</b>	<b>1 501</b>	<b>532 743</b>	<b>136</b>	<b>2 806</b>	<b>1013 903</b>	<b>1</b>	<b>4</b>	<b>1 446</b>

Typ av fartyg <i>Type of vessel/ship</i>	Samtliga lastfartyg <i>All cargo ships</i>			Samtliga passagerarfärjor <i>Passenger ferries</i>			Totalt <i>Total</i>		
	Antal	Brd i 1000	Brd dagar i 1000	Antal	Brd i 1000	Brd dagar i 1000	Antal	Brd i 1000	Brd dagar i 1000
	<i>Number</i>	<i>Gross tonnage in 1000</i>	<i>Gross tonnage days in 1000</i>	<i>Number</i>	<i>Gross tonnage in 1000</i>	<i>Gross tonnage days in 1000</i>	<i>Number</i>	<i>Gross tonnage in 1000</i>	<i>Gross tonnage days in 1000</i>
<b>Fördelning efter bruttodräktighet</b> <i>Classified by gross tonnage</i>									
100 - 499	0	0	0	2	0	112	2	0	112
500 - 1 499	6	7	2 398	0	0	0	6	7	2 398
1 500 - 4 999	28	82	28 200	0	0	0	28	82	28 200
5 000 - 39 999	94	1 511	531 951	2	40	14 472	96	1 550	546 423
40 000 -	45	2 710	985 544	0	0	0	45	2 710	985 544
<b>Totalt</b>	<b>173</b>	<b>4 311</b>	<b>1548 092</b>	<b>4</b>	<b>40</b>	<b>14 584</b>	<b>177</b>	<b>4 351</b>	<b>1562 676</b>

Tabell 19

**Ombordanställda i svenska rederier 2007. Handelsfartyg med en bruttodräktighet om minst 300**

Crew employed in Swedish shipping companies 2007. Merchant vessels with a gross tonnage of 300 or more

	Svenska medborgare <i>Swedish citizens</i>	Utländska medborgare <i>Foreign citizens</i>	Totalt / Total	Därav / Whereof	
				Män <i>Men</i>	Kvinnor <i>Women</i>
Befälhavare / <i>Master(s)</i>	571	12	583	581	2
Styrmän / <i>Mates</i>	946	218	1 164	1 128	36
Däckspersonal / <i>Deck-hands</i>	2 058	594	2 652	2 464	188
Maskinbefäl / <i>Engineers</i>	1 073	260	1 333	1 313	20
Maskinpersonal / <i>Engine-room staff</i>	848	267	1 115	1 066	49
Ekonomiföreståndare / <i>Chief steward</i>	292	105	397	253	144
Övrig ekonomipersonal / <i>Kitchen staff</i>	3 038	1 478	4 516	2 174	2 342
<b>Totalt / Total</b>	<b>8 826</b>	<b>2 934</b>	<b>11 760</b>	<b>8 979</b>	<b>2 781</b>
Därav män / <i>whereof men</i>	6 867	2 112	8 979		
Därav kvinnor / <i>whereof women</i>	1 959	822	2 781		

Uppgifterna avser antal påmönstrade den 30 september. Passagerarfärjor samt vissa andra rorofartyg kan ha flera besättningar påmönstrade samtidigt. Vissa sjömän på inhyrda utländska fartyg ingår i redovisningen.

The figures show crew employed in Swedish shipping companies on 30th September. Passenger ferries and some other roro-ships might have several crews simultaneously employed. Some employees on vessels with foreign flag chartered by Swedish shipping companies

Tabell 20

**Dödviktscapaciteten och genomsnittsåldern på svenska lastfartyg och passagerarfärjor den 31 december 2007. Fartyg med en bruttodräktighet om minst 100.**

Deadweight capacity and average age on Swedish cargo ships and passenger ferries on 31st December 2007.

Typ av fartyg <i>Type of vessel/ship</i>	Tankfartyg <i>Tankers</i>			Torrlastfartyg <i>Dry cargo ships</i>			Bulkfartyg <i>Bulk carriers</i>		
	Antal <i>Number</i>	Ålder <i>Age</i>	Dv i 1000 <i>Dead-weight in 1000</i>	Antal <i>Number</i>	Ålder <i>Age</i>	Dv i 1000 <i>Dead-weight in 1000</i>	Antal <i>Number</i>	Ålder <i>Age</i>	Dv i 1000 <i>Dead-weight in 1000</i>
<b>Fördelning efter dödvikt</b> <i>Classified by deadweight</i>									
1 - 99	0	0.0	0	9	54.6	0	0	0.0	0
100 - 499	11	62.0	3	28	72.3	7	0	0.0	0
500 - 1 499	9	35.4	9	13	35.0	16	0	0.0	0
1 500 - 4 999	22	19.8	76	26	26.5	84	0	0.0	0
5 000 - 39 999	61	9.4	775	79	14.7	1 151	2	28.0	12
40 000 -	4	4.8	273	5	22.6	258	0	0.0	0
<b>Totalt</b>	<b>107</b>	<b>19.0</b>	<b>1 136</b>	<b>160</b>	<b>30.8</b>	<b>1 516</b>	<b>2</b>	<b>28.0</b>	<b>12</b>

Typ av fartyg <i>Type of vessel/ship</i>	Samtliga lastfartyg <i>All cargo ships</i>			Passagerarfärjor <i>Passenger ferries</i>			Totalt <i>Total</i>		
	Antal <i>Number</i>	Ålder <i>Age</i>	Dv i 1000 <i>Dead-weight in 1000</i>	Antal <i>Number</i>	Ålder <i>Age</i>	Dv i 1000 <i>Dead-weight in 1000</i>	Antal <i>Number</i>	Ålder <i>Age</i>	Dv i 1000 <i>Dead-weight in 1000</i>
<b>Fördelning efter dödvikt</b> <i>Classified by deadweight</i>									
1 - 99	9	54.6	0	12	48.4	1	21	51.0	1
100 - 499	39	69.4	11	14	28.9	3	53	58.7	14
500 - 1 499	22	35.2	24	3	14.0	2	25	32.6	27
1 500 - 4 999	48	23.4	160	13	20.7	49	61	22.9	208
5 000 - 39 999	142	12.6	1 938	24	12.0	221	166	12.5	2 160
40 000 -	9	14.7	531	0	0.0	0	9	14.7	531
<b>Totalt</b>	<b>269</b>	<b>26.1</b>	<b>2 665</b>	<b>66</b>	<b>24.0</b>	<b>276</b>	<b>335</b>	<b>25.7</b>	<b>2 941</b>

## Fakta om statistiken

### Bakgrund och syfte

Syftet med denna undersökning är att belysa den svenska handelsflottans och fiskeflottans omfattning och utveckling över tid. Statistik över den svenska handelsflottan har gjorts sedan början av 1900-talet. Fiskeflottan fördes in i statistiken år 1998.

SIKA har enligt lagen om officiell statistik (SFS 2001:99) och bilaga till statistikförordning (SFS 2001:100) i uppdrag att framställa och tillgängliggöra officiell statistik över sjöfart. Statistikområdet sjöfart omfattar förutom denna publikation även *Utrikes och inrikes trafik med fartyg*, i både årlig och kvartalsvis upplaga samt den årliga rapporten *Sjöfartsföretag*.

### Detta omfattar statistiken

Undersökningen omfattar populationen av samtliga svenskflaggade handels- och specialfartyg. Undantagna är statsskepp (ägda av staten och avsedda för "statsändamål") samt fartyg som klassificerats som fritids-, restaurang-, logementskepp eller liknande. De allra minsta fartygen är också undantagna. Gränsen går vid en bruttodräktighet (brutto) om 100.

Sedan 1998 ingår den svenska fiskeflottan och sedan 2006 ingår statsisbrytare.

I den del av undersökningen som avser fartygens användning undersöks svenskregistrerade handelsfartyg med bruttodräktighet om minst 100 samt de utländska fartyg som under året varit inhyrda av svenskregistrerade företag. Undersökningen omfattar däremot inte användningen av så kallat svenskkontrollerat tonnage – såvida fartygen inte varit inhyrda av svenska bolag.

Undersökningsobjekten är rederier som äger fartyg i populationen. I uppgiften om ombordanställda är populationen påmönstrade personer den 30 september.

### Vilka frågor ger statistiken svar på?

Statistiken belyser fartygsbestånd, förändringar av bestånd, fartygens användning med mera:

#### Bestånd

- antalet svenska fartyg, fördelat på fartygstyp
- bruttodräktighet på svenska fartyg, fördelat på fartygstyp
- storlek och ålder av svenska fartyg
- antalet inhyrda utländska fartyg, fördelat på fartygstyp
- bruttodräktighet på inhyrda utländska fartyg, fördelat på fartygstyp
- de största hemmahamnarna

#### Förändringar

- förändringar av den svenska handelsflottans bestånd fördelat på fartygstyp
- orsaker till förändringar

#### Användning med mera

- användning av svenska handelsfartyg
- användning av inhyrda utländska handelsfartyg
- antalet ombordanställda

#### Referensperiod

Statistiken är årlig och avser förhållandena den 31 december varje år, utom uppgifterna om besättning som avser den 30 september varje år.

### Så görs statistiken

Denna undersökning görs tills vidare i samarbete med Göteborgsbaserade Lloyd's Register – Fairplay Research. Produktionen sker i flera steg. I grunden ligger det statistikregister som byggts upp sedan tidigare undersökningar och har sitt ursprung i ett beståndsuttag som gjordes ur Sjöfartsverkets skeppsregister 2003. Varje år görs ett nytt uttag ur

skeppsregistret av de förändringar som registrerats under året. Detta register innehåller uppgifter avseende respektive fartygs signal, bruttodräktighet, dödvikt, byggnadsår, byggnadsland, hemort med mera. För varje fartyg kompletteras uppgifterna av Lloyd's med noteringar i Register of Ships och AIS Live.

För varje rederi sammanställs uppgifterna om alla fartyg och en lista skickas till rederiet för kontroll. Om rederierna begär korrigeringar verifieras dessa av producenten och förs in. Det skickas inga påminnelser till rederier som inte svarar. I de fallen görs antagandet att uppgifterna är korrekta.

Uppgifter om besättning hämtas årligen ur Sjöfartsverkets sjömansregister.

## Definitioner och förklaringar

Den **svenska handelsflottan** omfattar svenskregistrerade handelsfartyg. Redovisningen begränsas huvudsakligen till fartyg med en bruttodräktighet om minst 100. Fartyg som ägs av svenska företags utländska dotterbolag räknas däremot i förekommande fall som utländska och inhyrda.

- Med **handelsfartyg** avses skepp som används för transporter av varor och/eller passagerare. Pråmar som används för godstransporter redovisas som specialfartyg.
- Som **passagerarfärjor** redovisas fartyg som har beteckningen passagerarmotorskepp roll on, färja eller dylikt på registerutdragen.
- Med **specialfartyg** avses skepp som används för stödtjänster inom sjöfarten eller för andra arbeten till sjöss. Som specialfartyg räknas förutom pråmar även offshoreplattformar, isbrytare, bogser- och bärgningsfartyg samt övriga specialfartyg. Den sista gruppen omfattar olika typer av arbetsfartyg, forskningsfartyg, livräddningsfartyg med mera. Även skolskepp betraktas som övriga specialfartyg.
- Med **pråmar** avses skepp utan egna framdrivningsmotorer.
- **Bruttodräktighet**, brd, är ett sortlöst storleksmått och avser volymen i ett fartygs slutna rum.
- **Bruttodräktighetsdagar** används som ett mått på transportkapacitet och räknas fram som respektive fartygs bruttodräktighet multiplicerat med antalet dagar det använts.
- **Dödvikt**, dv, är ett storleksmått som anges i ton och som visar vikten av den last som ett fartyg kan bära.

## Sekretess

På grund av sekretess redovisas inga ekonomiska uppgifter som kan kopplas ihop med enskilda företag. Av samma skäl redovisas inga tabellceller som grundar sig på färre än tre företag. Dessa markeras med "x".

## Statistikens tillförlitlighet

Resultatet i en statistisk undersökning påverkas av ett antal felkällor som bortfall, slumpfel, under- och övertäckning samt olika typer av mätfel. Detta är en totalundersökning och därför finns inga slumpfel.

## Ramtäckning

Undersökningen kan innehålla både över- och undertäckning.

- **Övertäckning** innebär att undersökningen omfattar fartyg som inte tillhör populationen, alltså inte är svenskflaggade handelsfartyg enligt undersökningens definitioner den sista december. Detta berör främst utlandsflaggat tonnage som ägs och drivs av svenska rederier.
- **Undertäckning** innebär att undersökningen saknar svenskflaggade handelsfartyg enligt undersökningens definitioner den sista december, vilka alltså ingår i populationen. Detta kan innebära fartyg för vilka registerförändringar är sent rapporterade. Detta berör främst utlandsflaggat tonnage.

## Bortfall

Bortfall förekommer i undersökningen i form av partiellt bortfall, det vill säga uppgifter saknas om enskilda uppgifter för fartyg som ingår i undersökningen.

## Osäkerhetskällor

Primäruppgifterna är hämtade från Skeppsregistret som hålls i ett ålderstiget elektroniskt format. De ursprungliga uppgifterna som togs ut 2003 var av låg kvalitet och svårbearbetade. Stora ansträngningar har gjorts för att skapa ett statistikregister av hög kvalitet. Dessa ansträngningar till trots kan felaktigheter fortfarande föreligga i materialet, men genomförda kontroller har inte visat några sådana.

Uppgift om dödvikt saknas ofta på registerutdragen. Kompletteringar har därför hämtats från Lloyd's Register – Fairplays fartygsregister.

I några undantagsfall har bedömts att fartygen är av annan typ än vad som angivits på registerutdragen.

De redovisade uppgifterna om förändringar av fartygsbestånden baseras delvis på rimlighetsantaganden, eftersom heltäckande information om orsak till registrering eller avregistrering saknas. Ett nyregistrerat fartyg som är byggt i utlandet antas vara inköpt begagnat om inte det senaste året anges som byggnadsår. Detta kan medföra en viss under-skattning av det verkliga antalet nybyggda fartyg. Ett avregistrerat fartyg antas vara sålt till utlandet om information om förlisning eller skrotning saknas.

Som övrig ökning respektive minskning redovisas fartyg som omklassats (till annan typ av fartyg). Här ingår även registerjusteringar. Det föreligger sannolikt en viss undertäckning av inhyrda utländska fartyg eftersom ett register över sådana saknas.

Sjöfartens fackliga organisationer har påpekat att uppgifterna om påmönstrade besättningar är svårtolkade. Flertalet fartyg har två besättningar, men det är endast den påmönstrade besättningen som redovisas. Färjornas besättningar räknas däremot som påmönstrade även när de inte är i tjänst.

## Statistikens jämförbarhet

### Jämförbarhet över tiden

Uppgifter om handelsflottan redovisades redan i början av 1900-talet i Kommerskollegiums publikation "Sjöfart". Här ingick även användning och bemanning. Uppgifter om inhyrda utländska fartyg har insamlats från 1981. Jämförelser av handelsflottans utveckling över tiden försvåras av att indelningen i fartygstyper varierat, liksom att den gamla nedre storleksgränsen 20 nettoton från slutet av 1950-talet i allt högre grad ersattes av 100 bruttoton. Från 1982 trädde nya internationella regler för skeppsmätning i kraft i Sverige (Universal Regulations) – begreppet bruttoton ersattes av bruttodräktighet. Omfattande skeppsmätningar under 1994 medförde att den totala bruttodräktigheten för torrlastfartyg och passagerarfärjor ökade avsevärt.

Från 2003 har ett elektroniskt utdrag från Sjöfartsregistret utgjort grund för rapporten. Vissa avvikelser mot tidigare års redovisningar har upptäckts. Orsakerna till dessa har inte kunnat klarläggas till fullo. Sedan 2006 inhämtas uppgifter om fartygens användning från AIS Live. Tidigare år har dessa uppgifter inhämtats genom enkätundersökningar.

Den nuvarande indelningen i fartygstyper har använts från 1980 för handelsfartyg och från 1994 för specialfartyg. Uppgifter om fartygens användning kan med viss försiktighet jämföras med åren 1981 respektive 1983 då uppgifter om utländska inhyrda fartyg började redovisas. Uppgifterna om fartygens bemanning är jämförbara sedan 1986.

### Jämförbarhet med annan statistik

Det finns flera källor till uppgifter om flottan. Varierande definitioner gör jämförelser problematiska.

Fartygsregistret från Lloyd's Register – Fairplay innehåller uppgifter om svenskregistrerade handels- och specialfartyg. Lloyd's Register – Fairplays indelningar i olika fartygstyper avviker något från dem som används i denna undersökning. Rimlighetsbaserade anpassningar har skett i förekommande fall. Antalet redovisade fartyg är färre – skillnaderna gäller uteslutande övriga passagerarfartyg.

Sveriges redareförening, Svensk sjöfartstidning och Sjöfartens analysinstitut har också uppgifter om den svenska handelsflottan. Dessa är inte direkt jämförbara med denna redovisning – men ger däremot en kompletterande bild av den svenska sjöfartens omfattning då även svenskägt/svenskkontrollerat tonnage med utländsk flagg ingår.

## Spridningsformer

Statistiken publiceras i serien SIKA Statistik och kan laddas ned från SIKA:s webbplats. Där återfinns undersökningar från 2000 och framåt. Produkten ingår i *Sveriges officiella statistik*. Prenumeration i form av e-post när rapporter publiceras kan beställas via [www.sika-institute.se/publikationer](http://www.sika-institute.se/publikationer)

Tidigare års resultat finns i Statistiska centralbyråns serie *Statistiska meddelanden, TK 50* (1998-2000), *T 50* (1994-1997) och *T 41* (1974-1989).

## Presentation

Statistiken presenteras i en årlig rapport med kommentarer, diagram och tabeller, delvis på översatt till engelska.

Rapporten är i pdf-format. Från 2007 publiceras en tabellversion i xls-format för att möjliggöra egen bearbetning.



## Bilaga: Blankettformulär

**Svenska och utländska fartyg i svensk regi 2007**

Vänligen kontrollera att uppgifterna i kalkylbladet är korrekta, markera i rutorna till höger, samt skicka den redigerade filen till [research@lrfairplay.com](mailto:research@lrfairplay.com)  
Vid frågor, ring Christopher Pålsson 031-704 43 30

Lämnade uppgifter skyddas enligt 9 kap 4§ sekreteslagen (SFS 1980:100).  
Skyldighet att lämna uppgifter till denna undersökning gäller enligt lagen (SFS 2001:99) om den officiella statistiken, förordningen (SFS 2001:100) om den officiella statistiken och SIKAs föreskrifter (KAMFS 2001:5, SIKAFS 2001:3)

- Uppgifterna är korrekta  
 Korrigera enligt nedan  
 Jag godkänner att uppgifterna används för att uppdatera fartygsregistret hos Lloyd's Register-Fairplay.



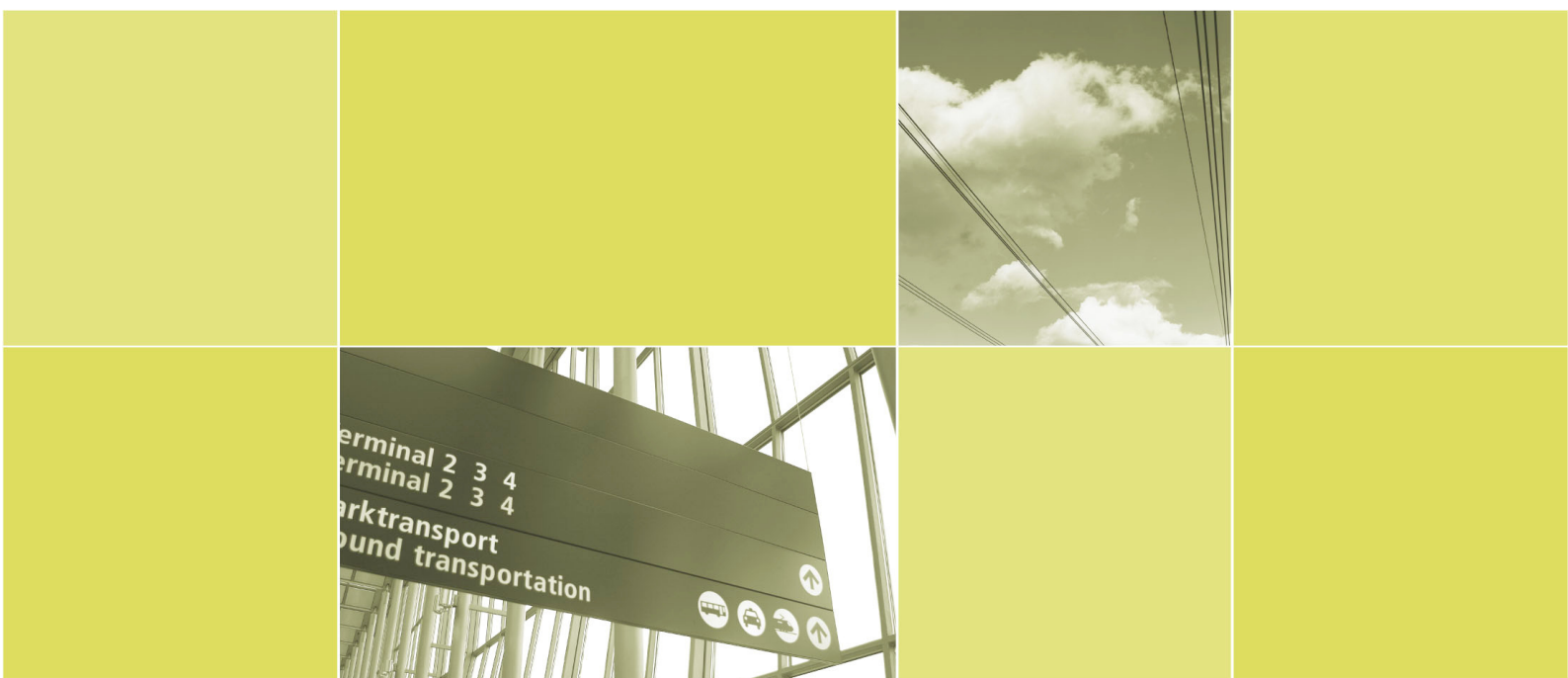
Lloyd's Register - Fairplay Research

Sven Källfelts gata 210,  
SE-402 41 Gothenburg, [research@lrfairplay.com](mailto:research@lrfairplay.com)

För mer information, ring Christopher Pålsson: 031-704 43 30 eller skicka ett mail till [research@lrfairplay.com](mailto:research@lrfairplay.com)

SIKA är en myndighet som arbetar inom transport- och kommunikationsområdet. Våra huvudsakliga uppgifter är att göra analyser, nulägesbeskrivningar och andra utredningar åt regeringen, att utveckla prognos- och planeringsmetoder och att ansvara för den officiella statistiken.

Utredningarna publiceras i serierna *SIKA Rapport* och *SIKA PM*. Statistiken publiceras i serien *SIKA Statistik*. Samtliga publikationer finns tillgängliga på SIKA:s webbplats [www.sika-institute.se](http://www.sika-institute.se).



Statens institut för kommunikationsanalys  
Akademigatan 2, 831 40 Östersund  
Telefon 063-14 00 00  
Fax 063-14 00 10  
e-post [sika@sika-institute.se](mailto:sika@sika-institute.se)  
[www.sika-institute.se](http://www.sika-institute.se)



**Lloyd's Register**  
**Fairplay**

 Sveriges officiella statistik