

Fordon i vid årsskiftet 2005/2006



Vehicles at the turn of the year 2005/2006

Fordon vid årsskiftet 2005/2006

Vehicles at the turn of the year 2005/2006

003:0601

SIKA Statistik är SIKA:s publikationsserie för års- och kvartalsstatistik. Från och med avseendeåret 2005 omfattar denna serie även statistik som tidigare publicerats som SIKA Statistiska Meddelanden (SSM). Statistiken omfattar huvudområdena vägtrafik, bantrafik, sjöfart, luftfart, post, tele, kollektivtrafik och kommunikationsmönster.

Hittills under 2006 har följande rapporter i serien SIKA Statistik publicerats:

- 2006:1 Utrikes och inrikes trafik med fartyg, tredje kvartalet 2005
- 2006:2 Fordon enligt vägtrafikregistret, fjärde kvartalet och hela året 2005
- 2006:3 Inrikes och utrikes trafik med svenska lastbilar, tredje kvartalet 2005
- 2006:4 Fordon i län och kommun vid årsskiftet 2005/2006
- 2006:5 Fordon vid årsskiftet 2005/2006

Ansvarig utgivare: Lennart Thörn
ISSN 1404-854X
ISSN 1653-1825

För information kontakta:

Statistikansvarig myndighet: Statens institut för kommunikationsanalys, SIKA
Telefon: 08-506 206 00, fax: 08-506 206 10
E-post: sika@sika-institute.se
Webbadress: www.sika-institute.se
Producent: Statistiska centralbyrån

Innehåll

Contents

Sida/page

7	Till läsaren	Some explanations
9	Vilka frågor ger statistiken svar på?	Which questions can the statistics answer?
9	Statistikansvar och publicering	Responsibility for the statistics and dissemination
10	Fakta om statistiken	Facts about the statistics
11	Huvudresultat	Main results
11	Sammanfattning på engelska	Summary in English

Tabeller

Tables

Personbilar

12	Tabell 1	Personbilar i trafik vid slutet av åren 1996-2005
12	Tabell 2	Avställda personbilar vid slutet av åren 1996-2005
13	Tabell 3	Avställda personbilar efter avställningstidens längd vid slutet av åren 2003, 2004 och 2005
13	Tabell 4	Bestånd av personbilar i trafik efter bränsleslag vid slutet av åren 1996-2005
14	Tabell 5	Leasade personbilar (uthyrda minst ett år) i trafik vid slutet av åren 1996-2005
14	Tabell 6	Personbilar i trafik efter årsmodell, ägarkategori och ägarens kön vid slutet av 2005
15	Tabell 7	Personbilar fördelade efter tjänstevikt och status vid slutet av 2005
15	Tabell 8	Sveriges produktion, import och export av personbilar under åren 1996-2005
16	Tabell 9	Avställda personbilar efter årsmodell och tjänstevikt vid slutet av 2005

Passenger cars

Table 1	Passenger cars in use at the end of 1996-2005
Table 2	Passenger cars not in use at the end of 1996-2005
Table 3	Passenger cars not in use according to the length of the inactive period at the end of 2003, 2004 och 2005
Table 4	The stock of passenger cars in use by type of fuel at the end of 1996-2005
Table 5	Passenger cars leased out (rented at least one year) in use at the end of 1996-2005
Table 6	Passenger cars in use by year of model, in use by owner and sex of the owner at the end of 2005
Table 7	Passenger cars by service weight and status at the end of 2005
Table 8	Production, import and export of passenger cars in Sweden during 1996-2005
Table 9	Passenger cars not in use by year of model and service weight at the end of 2005

16	Tabell 10	Personbilar i trafik efter år för första registrering och miljöklass vid slutet av 2005	Table 10	Passenger cars in use by year of first registration and environmental class at the end of 2005
17	Tabell 11	Personbilar i trafik efter årsmodell och tjänstevikt vid slutet av 2005	Table 11	Passenger cars in use by year of model and service weight at the end of 2005
Lastbilar			Lorries	
18	Tabell 1	Lastbilar i trafik efter karosseri vid slutet av åren 1996-2005	Table 1	Lorries in use by body at the end of 1996-2005
18	Tabell 2	Avställda lastbilar efter avställningstidens längd vid slutet av åren 2003, 2004 och 2005	Table 2	Lorries not in use according to the length of the inactive period at the end of 2003, 2004 och 2005
19	Tabell 3	Lastbilar och dragbilar i trafik efter totalvikt och drivmedel vid slutet av 2005	Table 3	Lorries and roadtractors for semi-trailers in use by total weight and type of fuel at the end of 2005
19	Tabell 4	Lastbilar (inkl. dragbilar) i yrkesmässig trafik och firmabilstrafik, i trafik, vid slutet av åren 1996-2005	Table 4	Lorries incl. roadtractors for semi-trailers used in transport for hire or reward in use, at the end of 1996-2005
20	Tabell 5	Lastbilar i trafik fördelade efter maximilastvikt och karosseri vid slutet av 2005	Table 5	Lorries in use by carrying capacity and body at the end of 2005
20	Tabell 6	Lastbilar i trafik efter karosseri och totalvikt vid slutet av 2005	Table 6	Lorries in use by body and total weight at the end of 2005
21	Tabell 7	Lastbilar i trafik efter ägarens näringsgrenstillhörighet och totalvikt vid slutet av 2005	Table 7	Lorries in use according to economic activity of ownership and total weight at the end of 2005
22	Tabell 8	Lastbilar i trafik efter år för första registrering och miljöklass vid slutet av 2005	Table 8	Lorries in use by year of first registration and environmental class at the end of 2005
Bussar			Buses	
23	Tabell 1	Bussar i trafik efter tillåtet antal passagerare (både sittande och stående) vid slutet av åren 2003, 2004 och 2005 samt uppdelade på bensin- och dieseldrivna för 2005	Table 1	Buses in use according to permitted number of passengers (both sitting and standing) at the end of 2003, 2004 och 2005 and according to type of fuel 2005
23	Tabell 2	Bussar i yrkesmässig trafik, i trafik, efter tillåtet antal passagerare vid slutet av åren 2003, 2004 och 2005 samt uppdelade på bensin- och dieseldrivna för 2005	Table 2	Buses in public service and buses in service on own account according to the number of permitted passengers at the end of 2003, 2004 och 2005 and according to type of fuel 2005
24	Tabell 3	Bussar i firmabilstrafik, i trafik, efter tillåtet antal passagerare vid	Table 3	Buses in service on own account according to to the number of permitted passen-

		slutet av åren 2003, 2004 och 2005		gers at the end of 2003, 2004 och 2005
24	Tabell 4	Avställda bussar efter avställningstidens längd vid slutet av åren 2003, 2004 och 2005	Table 4	Buses not in use according to the length of the inactive period at the end of 2003, 2004 och 2005
25	Tabell 5	Bussar i trafik efter år för första registrering och miljöklass vid slutet av 2005	Table 5	Buses in use by year of first registration and environmental class at the end of 2005
Motorcyklar			Motorcycles	
26	Tabell 1	Bestånd av motorcyklar fördelat på cylindervolym, ägarkategori och ägarens kön vid slutet av 2005	Table 1	The stock of motorcycles by cylinder volume, type of owner and the sex of the owner at the end of 2005
26	Tabell 2	Motorcyklar i trafik fördelat på årsmodell och cylindervolym vid slutet av 2005	Table 2	Motorcycles in use by cylinder volume and year of model at the end of 2005
27	Tabell 3	Avställda motorcyklar efter avställningstidens längd vid slutet av åren 2003, 2004, 2005	Table 3	Motorcycles not in use according to the length of the inactive period at the end of 2003, 2004, 2005
Traktorer			Tractors	
28	Tabell 1	Traktorer i trafik efter ägarens näringsgrenstillhörighet vid slutet av 1996-2005	Table 1	Tractors in use according to economic activity of ownership at the end of 1996-2005
28	Tabell 2	Traktorer i trafik efter årsmodell och tjänstevikt vid slutet av 2005	Table 2	Tractors in use by year of model and service weight at the end of 2005
29	Tabell 3	Avställda traktorer efter ägarens näringsgrenstillhörighet vid slutet av åren 1996-2005	Table 3	Tractors not in use according to economic activity of ownership at the end of 1996-2005
29	Tabell 4	Avställda traktorer efter avställningstidens längd vid slutet av åren 2003, 2004, 2005	Table 4	Tractors not in use according to the length of the inactive period at the end of 2003, 2004, 2005
30	Tabell 5	Bensindrivna, dieseldrivna och fotogendrivna traktorer i trafik efter tjänstevikt vid slutet av åren 2003, 2004, 2005	Table 5	Tractors in use driven by petrol, dieseloil and paraffinoil by service weight at the end of 2003, 2004, 2005
30	Tabell 6	Avställda bensindrivna (inkl. fotogendrivna), dieseldrivna traktorer vid slutet av åren 2003, 2004, 2005	Table 6	Tractors not in use driven by petrol (incl. paraffinoil), dieseloil at the end of 2003, 2004, 2005
Terrängskotrar			Cross-country scooters	
31	Tabell 1	Terrängskotrar i trafik efter årsmodell och ägarens kön vid slutet av 2005	Table 1	Cross-country scooters in use by year of model and sex of the owner at the end of 2005

31	Tabell 2	Avställda terrängskotrar efter avställningstidens längd vid slutet av åren 2003, 2004, 2005	Table 2	Cross-country scooters not in use according to the length of the inactive period at the end of 2003, 2004, 2005
----	----------	---	---------	---

Släpvagnar

32	Tabell 1	Bestånd av påhängsvagnar, husvagnar och båttrailers efter status vid slutet av åren 1996-2005
----	----------	---

Trailers

Table 1	The stock of semi-trailers, caravans and trailers for transporting boats by status at the end of 1996-2005
---------	--

32	Tabell 2	Påhängsvagnar, husvagnar och båttrailers i trafik efter årsmodell vid slutet av 2005
----	----------	--

Table 1	Semi-trailers, caravans and trailers for transporting boats in use by year of model at the end of 2005
---------	--

33	Tabell 3	Avställda släpvagnar efter avställningstidens längd vid slutet av åren 2003, 2004, 2005
----	----------	---

Table 3	Trailers not in use according to the length of the inactive period at the end of 2003, 2004, 2005
---------	---

Mopeder Klass I

34	Tabell 1	Mopeder Klass I i trafik efter ägarens ålder avseende år 2005
----	----------	---

Mopeds class 1

Table 1	Mopeds class 1 in use by the age of the owner at the end of 2005
---------	--

Till läsaren

Förklaringar och definitioner

Inregistrerat fordon: Fordon som registreras för första gången i trafik i Vägtrafikregistret.

Fordon i trafik: Registrerat, icke avställt fordon.

Fordon ej i trafik (avställt): Om fordonets ägare anmäler till Vägverket i samband med fordonets registrering eller senare, att han under viss tid ej kommer att bruka fordonet eller kommer att bruka det endast på så sätt, som är tillåtet i fråga om avställt fordon, redovisas fordonet som avställt i Vägtrafikregistret. Avställda fordon kvarstår således i Vägtrafikregistret. Före den 1 januari 1973 gällde i motsvarande fall reservregistrering av fordonet, varvid detta överfördes till dåvarande bilreservregistret.

Tillfälligt inregistrerade fordon: -Fordon som förts in i Sverige för endast tillfällig användning.

-Ett nytt fordon som skall föras ut ur landet och där ägaren inte har sin egentliga hemvist i Sverige och som avser att endast vistas här tillfälligt.

-Ett nytt fordon där ägaren avser lämna landet inom tre månader från det att fordonet registrerats tillfälligt.

Personbil: Bil som är inrättad huvudsakligen för befordran av personer, dock högst förare och åtta passagerare.

Buss: Bil som är inrättad för befordran av fler än åtta personer utöver föraren, även om bilen dessutom är inrättad för annat ändamål.

Passagerare för buss: I antalet passagerare för buss inräknas både stående och sittande passagerare.

Lastbil: Bil inrättad huvudsakligen för godsbefordran, som ej är att anse som personbil eller buss.

Lätt lastbil: Lastbil med en totalvikt av högst 3 500 kg.

Motorcykel: 1) Motorfordon på två hjul, med eller utan sidovagn och med en slagvolym större än 50 kubikcentimeter.

2) Motorfordon på tre hjul med en tjänstevikt, beräknad såsom för motorcykel, av högst 400 kg, dock ej moped. Lätt motorcykel är en motorcykel vars motor har en slagvolym av högst 125 cm³.

Moped klass I: Moped med en motor med slagvolym på högst 50 kubikcentimeter och konstruerad för en hastighet av högst 45 km/tim.

Till läsaren

Förklaringar och definitioner, forts.

Traktor: Motordrivet fordon som är inrättat huvudsakligen för att dra ett annat fordon eller arbetsredskap och som är konstruerat för en hastighet av högst 40 kilometer i timmen och endast med svårighet kan ändras till högre hastighet.

Trafiktraktorer: Traktorer som används för transporter på allmänna gator och vägar. För trafiktraktorer betalas en årlig skatt enligt klass 1.

Jordbruks- och skogsbrukstraktorer: För jordbruks- och skogsbrukstraktorer betalas en årlig skatt enligt klass 2, som är lägre än skatten enligt klass 1.

Terrängskoter: Ett terrängmotorfordon med en tjänstevikt av högst 400 kg.

Släpfordon: Fordon som är inrättat för koppling till bil, traktor eller motorredskap och avsett för person- eller godsbefordran eller för att bära anordning för drivande av bilen, traktorn eller motorredskapet.

Påhängsvagn: Släpvagn, som är inrättad för att genom tapp med vändskiva eller liknande anordning förenas med bil, traktor eller motorredskap och som är så utförd att chassiet eller karosseriet vilar direkt på det dragande fordonet.

Juridisk person: Alla, oavsett bolagsform, som bedriver någon form av ekonomisk verksamhet.

Tjänstevikt för lastbil, buss, traktor och släpvagn: Sammanlagda vikten av fordonet i normalt, fullt driftfärdigt skick vid användning av tyngsta till fordonet hörande karosseri, verktyg och reservhjul, som hör till fordonet, bränsle, smörjolja och vatten samt föraren.

Totalvikt: Summan av fordonets tjänstevikt och den beräknade vikten av det största antal personer utom föraren och den största mängd gods som fordonet är inrättat för enligt lagen om vägtrafikdefinitioner (2001:559).

Maximilastvikt: Skillnaden mellan fordonets totalvikt och tjänstevikt.

Teckenförklaring

Explanation of symbols

- .. Uppgift ej tillgänglig
- Intet finns att redovisa
- r Reviderad uppgift

Vilka frågor ger statistiken svar på?

Variabelinnehållet i Statistikregistret för fordon ger stora möjligheter till bearbetningar av tidsseriedata och andra specialbearbetningar.

Några av de uppgifter som finns tillgängliga är:

- fordonets fabrikat, modell, färg
- fordonets viktklass (tjänstevikt, totalvikt)
- år för första registrering
- status - i trafik, avställd
- yrkesmässigt trafiktillstånd
- bränsle, motoreffekt
- typ av karosseri
- antal axlar
- antal passagerare
- cylindervolym, gäller enbart motorcyklar
- direktimport
- ägarens ålder, kön, näringsgren
- län, kommun, A-region
- postnummer
- ägarbyte
- miljöklass

Statistikansvar och publicering

Denna statistik ingår i Sveriges officiella statistik om vägtrafik. Statens institut för kommunikationsanalys - SIKAsom är statistikansvarig myndighet för den officiella statistiken inom transport- och kommunikationsområdet har beställt denna statistik från Statistiska centralbyrån, enheten för transport statistik.

Statistiken redovisas på SIKAs webbplats: www.sika-institute.se samt på SCB:s webbplats: www.scb.se.

Dessutom finns statistiken att tillgå som Excel-fil i databasen på SIKAs webbplats.

Publikationer med anknytning

Bil Sweden redovisar varje månad nyregistrerade fordon efter märke och modell i publikationen *Nyregistreringsstatistik*.

Statistik över fordonsbeståndet i andra länder redovisas av EU:s statistikorgan - Eurostat - bland annat i Eurostats årsbok.

Fakta om statistiken

Syfte och användning

Statistikens syfte är att beskriva den svenska fordonsparken. Från och med 1973 grundar sig den officiella statistiken över registreringspliktiga fordon på registerutdrag från det för landet gemensamma vägtrafikregistret.

De uppgifter som erhålls ur vägtrafikregistret fyller en viktig funktion inte minst för olika finansiella institut i Sverige. Utvecklingen av inregistreringar av personbilar följs med stort intresse av bl.a. departement, branschorganisationer samt massmedier.

I bl.a. planerings- och miljöarbete har många frågor belysts med hjälp av siffror ur detta register liksom bilbranschen har kunnat följa utvecklingen av marknadsandelar på olika sätt.

Metod och kvalitet

Statistikregistret för fordon baseras på Vägverkets vägtrafikregister över samtliga fordon som är registrerade i Sverige. Personbilar, lastbilar inkl dragbilar, bussar, släpvagnar inkl husvagnar, påhängsvagnar, motorcyklar, mopeder klass I, traktorer samt terrängkotrar inkl snöskotrar redovisas i registret.

Vägtrafikregistret aktualiseras genom att förändringar, s.k. transaktioner, dagligen läggs in i registret. Förändringar skall i princip registreras i registret samma dag de blivit anmälda. Centrala registreringsmyndighet för vägtrafikregistret är Trafikregistret vid Vägverket.

Statistikregistret för fordon som baseras på ovanstående registeruppgifter avser situationen vid årsskiftet. Därefter görs kompletteringar bl.a. med uppgifter från FöretagsDatabasen (FDB) på SCB.

Årsuppgifterna avser vanligtvis fordonbeståndet den 31 december respektive år utom för åren 1997 och 1998 då statistiken avser den 3 januari 1998 respektive den 20 januari 1999.

Population

Undersökningens population är fordon, som finns registrerade i Vägverkets vägtrafikregister. I detta register ingår alla registreringspliktiga fordon enligt lagen om Vägtrafikregister (2001:558). Detta innebär att statistikuppgifterna inte omfattar icke registreringspliktiga fordon, såsom mopeder utom mopeder klass I, militära fordon tillhöriga staten och fordon som enbart används inom inhägnat område där ingen registreringsplikt föreligger.

Osäkerhetskällor

Primäruppgifterna i vägtrafikregistret kan innehålla vissa feltyper, såsom kodningsfel av t.ex. län och kommun-koder.

Jämförbarhet

Data över fordonbeståndet finns lagrade från 1973 och framåt. Uppgifterna om fordon i trafik och avställda avseende 2005 i denna publikation baseras på ett register med uppgifter ur vägtrafikregistret. I detta register ingår inte tillfälligt registrerade, vilket resulterar i att antalet personbilar i trafik i denna publikation är 3 000 färre än i SSM 'Fordon enligt vägtrafikregistret, fjärde kvartalet och året 2005'.

Bil Sweden redovisar de tre senaste årsmodellerna av icke direktimporterade personbilar. I den nyregistreringsstatistik som redovisas här ingår samtliga årsmodeller, oavsett ålder, och samtliga importerade.

Arbete pågår inom EU och ECE med att utarbeta gemensamma definitioner för att göra medlemsländernas fordonstatistik mer jämförbar.

Statistiken över godstransporter med lastbil och släp, Inrikes och Utrikes trafik med svenska lastbilar, publiceras kvartalsvis och årligen i serien SIK A Statistik.

About the statistics

Aim and use

The purpose of the statistics presented in this publication is to describe the set of Swedish registered vehicles. The statistics are used i.a. for planning and environmental purposes by i.a. the government, financial institutes and trade organisations.

Method and quality

From 1973 the official statistics concerning vehicles with duty to register is based on the Swedish vehicle register. The Swedish vehicle register is brought up to date on a daily basis, when vehicle owners report changes to the Swedish Road Administration, who is responsible for the Swedish vehicle register. The vehicle register kept by Statistics Sweden for statistical purposes is based on the contents of the Swedish vehicle register at the end of the year. Additional information is added to the statistical register from the Swedish business register kept by Statistics Sweden.

The statistics in this publication concerning the years 1997 and 1998 refer to the stock of vehicles January 3rd 1998 respectively January 20th 1999.

Population

The population consists of all vehicles registered in the Swedish Road Administrations national vehicle register.

The register consists of all Swedish vehicles, that according to Swedish law must be registered. Thus Swedish vehicles that do not need to register are not covered by the statistics. Examples of such vehicles are mopeds excluded EU-mopeds, military vehicles owned by the Swedish state and vehicles used only on private property where no registration is needed.

Sources of inaccuracy

Certain types of errors can occur in the Swedish vehicle register. An example of such errors are coding errors concerning county and municipality codes.

Comparability

Data on the Swedish vehicle stock are available since 1973.

The statistics concerning Swedish national and international road goods transport are published quarterly and yearly in the series SIK A Statistik.

From 2002 the numbers of vehicles in use and not in use in SSM001 will include temporarily registered vehicles. This publication which is based on the Swedish vehicle register doesn't include any temporarily registered vehicles. This results in a difference of 3 000 passenger cars in use between this publication and SSM 001:0601.

Huvudresultat

Uppgifter för 2005 i denna rapport avser förhållandet i registret den 31 december 2005.

Antalet personbilar i trafik var vid årsskiftet 2005/2006, 4 153 674, varav 3 328 465 personbilar var ägda av fysiska personer. De personbilar som var juridiskt ägda (inkl. personliga företag) uppgick till 825 209.

Andelen dieseldrivna bilar i trafik ökade från 5,0 procent vid årsskiftet 2004/2005 till 5,2 procent vid årsskiftet 2005/2006 eller med 13 273.

Antalet lastbilar i trafik ökade med 21 176 eller knappt 5 procent under år 2005 jämfört med år 2004.

Antalet motorcyklar i trafik ökade under året från 205 567 år 2004 till 225 038 år 2005 eller drygt 9 procent. Ökningen, antalsmässigt, avsåg främst motorcyklar med cylindervolym mindre än 125 cc. Antalet terrängskotrar i trafik har ökat under år 2005 med 13 820 till 169 574. Antalet mopeder klass I har ökat med 16 474 från år 2004 till år 2005. När det gäller bussar har både antalet i trafik och antalet avställda bussar ökat under motsvarande period.

Beståndsuppgifter för de olika fordonsslagen/Stockinformation				
Fordonsslag	I trafik/ <i>In use</i>		Avställda/ <i>Not in use</i>	
	2004	2005	2004	2005
Personbilar/ <i>PC</i>	4 113 424	4 153 674	840 866	855 805
Lastbilar/ <i>Lorries</i>	439 985	461 161	152 594	161 444
Bussar/ <i>Buses</i>	13 363	13 477	5 540	5 731
Släpvagnar/ <i>Trailer</i>	805 075	834 485	168 103	173 134
Motorcyklar/ <i>MC</i>	205 567	225 038	155 802	157 294
Traktorer/ <i>Tractor</i>	327 104	326 913	85 100	88 023
Terrängskotrar/ <i>Cross country scooters</i>	155 754	169 574	117 940	115 614
Moped klass I/ <i>Mopeds class 1</i>	41 996	58 470	26 809	41 337

Summary in English

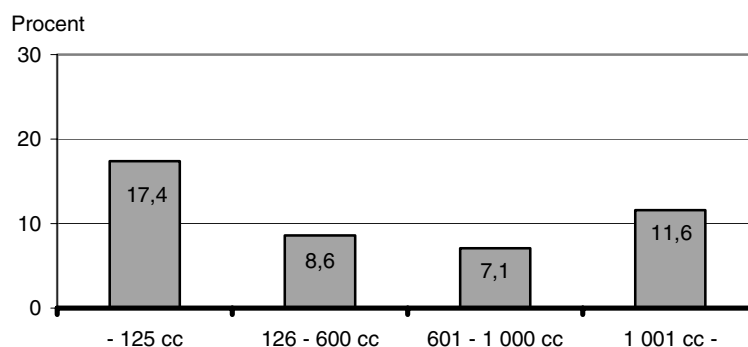
Results for 2005 in this report concern the status in the vehicle register on December 31st 2005.

The number of passenger cars in use at the turn of the year 2005/2006 was 4 153 674, of which 3 328 465 were owned by individuals. The passenger cars owned by corporations (incl. physical proprietors of non financial corporation) amounted to 825 209. The number of lorries in use increased by 5 per cent between 2004 and 2005.

The number of motorcycles in use increased from 205 567 during 2004 to 225 038 during 2005, or 9 per cent. The increase mainly concerned motorcycles with a cylinder volume under 125cc. The number of cross-country scooters in use increased by 13 820 to 169 574 year 2005. The number of Mopeds class 1 increased by 16 474 during year 2005. Both buses in use and not in use showed an increase during the same period.

Procentuell ökning av antalet motorcyklar i trafik mellan årsskiftena 2004/2005 och 2005/2006, fördelad på cylindervolym

Increase in per cent of motorcycles in use between year 2004 and 2005, by cylinder volume



PERSONBILAR

Tabell 1

Personbilar i trafik vid slutet av åren 1996–2005

Passenger cars in use at the end of 1996–2005

Vid slutet av <i>At the end of</i>	Ägda av fysiska personer <i>Owned by individuals</i>		Ägda av juri- diska perso- ner <i>Owned by corporations</i>	därav – <i>of which</i> Ägda av person- liga företag <i>Owned by physi- cal proprietors of non financial cor- poration</i>	Summa per- sonbilar i trafik <i>Passenger cars in use total</i>	Antal person- bilar i trafik per 1 000 invånare <i>Number of passenger cars in use per 1 000 inhabitants</i>
	Kvinnor <i>Women</i>	Män <i>Men</i>				
	<i>Antal/number</i>	<i>Antal/number</i>	<i>Antal/number</i>	<i>Antal/number</i>	<i>Antal/number</i>	
1996	934 104	2 035 644	685 172	379 228	3 654 920	413
1997	949 578	2 058 842	692 750	383 914	3 701 170	418
1998	977 793	2 097 352	715 580	391 674	3 790 695	428
1999	1 010 441	2 142 049	737 669	391 806	3 890 159	439
2000	1 048 626	2 188 175	761 813	401 264	3 998 614	450
2001	1 062 388	2 182 976	773 169	406 781	4 018 533	451
2002	1 078 847	2 182 326	781 619	411 968	4 042 792	452
2003	1 096 356	2 188 169	790 889	422 505	4 075 414	454
2004	1 113 527	2 201 019	798 878	429 140	4 113 424	457
2005	1 125 450	2 203 015	825 209	449 127	4 153 674	459

Ändring den 1 januari 1991 av mervärdeskattegränsen från 30 000 till 200 000 kronor har haft till följd att antalet personliga företag i det centrala företagsregistret (CFAR) har minskat.

Under 1996 togs 200 000 kronors gränsen för momsredovisningsplikten för personliga företag bort, vilket medförde en ökning av antalet personliga företag i det centrala företagsregistret (CFAR).

Tabell 2

Avställda personbilar vid slutet av åren 1996–2005

Passenger cars not in use at the end of 1996–2005

Vid slutet av <i>At the end of</i>	Ägda av fysiska personer <i>Owned by individuals</i>		Ägda av juri- diska perso- ner <i>Owned by corporations</i>	därav – <i>of which</i> Ägda av person- liga företag <i>Owned by physi- cal proprietors of non financial cor- poration</i>	Summa avställda personbilar <i>Passenger cars not in use total</i>
	Kvinnor <i>Women</i>	Män <i>Men</i>			
	<i>Antal/number</i>	<i>Antal/number</i>	<i>Antal/number</i>	<i>Antal/number</i>	<i>Antal/number</i>
1996	89 456	329 265	187 216	87 183	605 937
1997	99 463	360 157	203 300	97 896	663 688
1998	109 813	394 429	210 870	106 699	715 112
1999	119 952	430 634	225 604	113 104	776 190
2000	128 421	466 001	258 448	125 812	852 870
2001	124 349	449 874	240 040	127 525	814 263
2002	121 309	439 025	235 389	125 719	795 723
2003	121 402	445 470	247 512	129 069	814 384
2004	123 350	454 323	263 193	132 454	840 866
2005	124 234	457 587	273 984	142 401	855 805

Ändring den 1 januari 1991 av mervärdeskattegränsen från 30 000 till 200 000 kronor har haft till följd att antalet personliga företag i det centrala företagsregistret (CFAR) har minskat.

Under 1996 togs 200 000 kronors gränsen för momsredovisningsplikten för personliga företag bort, vilket medförde en ökning av antalet personliga företag i det centrala företagsregistret (CFAR).

Tabell 3**Avställda personbilar efter avställningstidens längd vid slutet av åren 2003, 2004, 2005**

Passenger cars not in use according to the length of the inactive period at the end of 2003, 2004, 2005

Avställningstidens längd <i>Length of the inactive period</i>	Vid slutet av – <i>At the end of</i>					
	2003		2004		2005	
	Antal <i>Number</i>	Procent <i>Per cent</i>	Antal <i>Number</i>	Procent <i>Per cent</i>	Antal <i>Number</i>	Procent <i>Per cent</i>
t.o.m 1 år	294 448	36	302 438	36	312 023	36
över 1 år t.o.m 2 år	48 244	6	47 319	6	45 122	5
över 2 år t.o.m 3 år	63 519	8	60 650	7	61 760	7
över 3 år	408 173	50	430 459	51	436 900	51
Total <i>Total</i>	814 384	100	840 866	100	855 805	100

Tabell 4**Bestånd av personbilar i trafik efter bränsleslag vid slutet av åren 1996–2005**

The stock of passenger cars in use by type of fuel at the end of 1996–2005

Vid slutet av <i>At the end of</i>	Personbilar – <i>Passenger cars</i>				
	Bensin	Diesel	El	Övriga ¹	Totalt
	Antal <i>Number</i>	Antal <i>Number</i>	Antal <i>Number</i>	Antal <i>Number</i>	Antal <i>Number</i>
1996	3 549 146	105 117	145	883	3 654 920
1997	3 572 202	128 159	286	523	3 701 170
1998	3 629 036	160 825	299	535	3 790 695
1999	3 710 958	178 689	307	205	3 890 159
2000	3 803 678	194 464	318	154	3 998 614
2001	3 833 526	184 506	373	128	4 018 533
2002	3 850 121	189 018	207	3 446 ²	4 042 792
2003	3 871 790	195 731	180	7 713 ²	4 075 414
2004	3 894 030	204 660	145	14 589 ²	4 113 424
2005	3 905 076	217 933	328	30 337 ²	4 153 674

1) Fotogen, gasol, gengas, etanol, metanol, motorgas, rapsolja, paraffinolja, naturgas, biogas.

2) Inklhybrider

Tabell 5**Leasade personbilar (uthyrda minst ett år) i trafik vid slutet av åren 1996–2005**

The stock of Passenger cars leased out (at least one year) in use at the end of 1996–2005

Vid slutet av <i>At the end of</i>	Leasade per- sonbilar i trafik <i>Passenger cars leased out in use</i>	Procent av personbils- parken i trafik <i>Per cent of passenger cars in use</i>	Avställda leasa- de personbilar <i>Passenger cars leased out not in use</i>	Summa leasa- de personbilar <i>Passengers cars leased out total</i>	Nyregistrerade leasade person- bilar under året <i>Newly registered passenger cars leased out during the year</i>
1996	156 498	4,3	1 609	158 107	ca 42 100
1997	165 116	4,5	1 724	166 840	ca 58 400
1998	182 282	4,8	1 948	184 230	ca 65 000
1999	196 768	5,1	2 384	199 152	ca 66 300
2000	212 456	5,3	2 490	214 946	ca 72 600
2001	224 626	5,6	2 343	226 969	ca 74 200
2002	232 746	5,8	2 733	235 479	ca 74 600
2003	235 052	5,8	2 675	237 727	ca 77 000
2004	238 530	5,8	3 184	241 714	ca 79 600
2005	243 893	5,9	3 522	247 415	ca 83 000

Tabell 6**Personbilar i trafik efter årsmodell, ägarkategori och ägarens kön vid slutet av 2005**

Passenger cars in use by year of model by owner and sex of the owner at the end of 2005

Årsmodell <i>Year of model</i>	Fysisk person – <i>Individual</i>		Juridisk person <i>Corporation</i>	därav – <i>of which</i> Personliga företag <i>Physical proprietors of non financial corporation</i>
	Kvinnor <i>Women</i>	Män <i>Men</i>		
-1987	105 975	252 636	57 181	52 373
1988	63 799	122 471	27 064	24 433
1989	34 959	63 926	13 646	12 184
1990	50 081	91 895	20 821	18 306
1991	36 084	67 259	15 817	13 835
1992	50 012	92 999	22 030	19 284
1993	35 095	68 168	16 917	14 813
1994	43 086	80 828	18 793	16 195
1995	49 814	96 895	23 776	19 896
1996	48 933	95 558	24 203	19 543
1997	69 800	129 827	33 111	26 507
1998	85 022	150 520	39 426	30 175
1999	99 862	188 451	48 898	35 885
2000	83 953	157 720	45 465	30 602
2001	59 921	121 882	43 387	23 537
2002	61 992	123 903	63 139	26 020
2003	58 048	116 883	89 145	25 004
2004	52 506	105 311	109 543	23 414
2005	36 442	75 635	111 668	17 046
2006	66	248	1 179	75
Totalt – Total	1 125 450	2 203 015	825 209	449 127

Tabell 7**Personbilar fördelade efter tjänstevikt och status vid slutet av 2005**

Passenger cars by service weight and status at the end of 2005

Tjänstevikt <i>Service weight</i>	I trafik – <i>In use</i>		Avställda – <i>Not in use</i>	
	Antal <i>Number</i>	Procent <i>Per cent</i>	Antal <i>Number</i>	Procent <i>Per cent</i>
- 899	85 201	2,1	61 090	7,1
900 - 999	123 804	3,0	61 888	7,2
1000 - 1099	333 923	8,0	94 259	11,0
1100 - 1199	432 472	10,4	96 793	11,3
1200 - 1299	443 004	10,7	104 672	12,2
1300 - 1399	673 960	16,2	131 598	15,4
1400 - 1499	762 146	18,3	126 241	14,8
1500 - 1599	590 667	14,2	69 466	8,1
1600 - 1699	375 127	9,0	43 963	5,1
1700 - 1999	267 942	6,5	52 254	6,1
2000 - 2499	60 533	1,5	12 606	1,5
2500 - 2999	4 559	0,1	857	0,1
3000-	336	0,0	118	0,0
Totalt - Total	4 153 674	100,0	855 805	100,0

Tabell 8**Svenska tillverkarnas produktion, import och export av personbilar under åren 1996–2005**

Production, import and export of passenger cars in Sweden during 1996–2005

Under <i>During</i>	Produktion inkl. produktion utomlands <i>Production incl. production abroad</i>	därav – <i>of which</i>		Import	Export
		Volvo	Saab		
1996	471 200	375 800	95 400	158 505	195 975
1997	492 500	387 400	105 100	215 029	188 441
1998	523 400	398 500	124 900	255 547	187 160
1999	536 100	408 200	127 900	285 900	212 231
2000	562 600	429 600	133 000	270 894	250 515
2001	542 400	418 600	123 800	205 873	230 641
2002	523 500	398 600	124 900	203 174	217 622
2003	546 100	416 300	129 800	229 829	269 357
2004	586 500	466 000	120 500	281 121	320 872
2005	567 700	446 600	121 100	287 505	298 693

Källa: SCB, Utrikeshandeln och Bil Sweden.

Importen av personbilar 1995–2005 ingår stat nr 8703 22 10-8703 90 90 som motsvarar stat nr för 1988–1994.

Exporten av personbilar 1995–2005 ingår stat nr 8703 22 10-8703 90 90 som motsvarar stat nr för 1988–1994.

Tabell 9**Avställda personbilar efter årsmodell och tjänstevikt vid slutet av 2005**

Passenger cars not in use by year of model and service weight at the end of 2005

Årsmodell Year of model	Tjänstevikt i kg – Service weight in kilos									Totalt Total
	–899	900 – 999	1 000 – 1 099	1 100 – 1 199	1 200 – 1 299	1 300 – 1 399	1 400 – 1 499	1 500 – 1 699	1 700 –	
-1987	51 773	53 309	66 042	60 998	69 344	78 032	64 503	39 604	24 639	508 244
1988	3 801	2 849	9 536	7 147	6 507	12 038	10 482	4 711	2 205	59 276
1989	2 020	1 596	5 366	4 987	4 640	6 799	5 854	3 887	2 104	37 253
1990	1 467	1 179	4 462	4 921	3 883	5 271	7 556	4 068	2 282	35 089
1991	582	504	2 014	3 130	2 194	2 888	4 209	3 658	2 673	21 852
1992	583	472	994	3 089	2 283	3 600	4 245	4 309	3 692	23 267
1993	98	188	399	1 735	1 372	2 125	2 627	3 692	2 861	15 097
1994	47	147	406	1 258	1 156	1 344	2 685	3 793	2 368	13 204
1995	34	185	357	1 111	1 126	1 217	2 582	3 895	2 661	13 168
1996	24	111	319	910	1 148	1 200	2 298	3 142	1 973	11 125
1997	70	124	677	1 075	1 476	1 865	2 422	3 442	1 676	12 827
1998	127	285	752	1 343	1 392	2 470	2 538	3 315	1 548	13 770
1999	99	319	593	1 174	1 647	2 583	3 030	4 697	2 156	16 298
2000	110	218	536	881	1 222	2 248	2 364	4 248	1 966	13 793
2001	48	140	378	604	1 050	1 771	1 627	4 451	1 631	11 700
2002	49	90	377	774	1 343	2 212	1 990	6 055	2 919	15 809
2003	106	49	387	624	1 067	1 649	1 620	4 951	2 769	13 222
2004	19	64	427	730	718	1 613	2 134	5 133	2 476	13 314
2005	33	59	237	302	1 104	673	1 462	2 339	1 217	7 426
2006	0	0	0	0	0	0	13	39	19	71
Totalt – Total	61 090	61 888	94 259	96 793	104 672	131 598	126 241	113 429	65 835	855 805

Tabell 10**Personbilar i trafik efter år för första registrering och miljöklass vid slutet av 2005**

Passenger cars in use by year of first registration and environmental class at the end of 2005

År för första registrering Year of first registration	Miljöklass Environmental class									
	1	2	3	Euro III	Euro IV	Euro V	Hybrid	El	Övriga Others	Totalt Total
-1996	16 426	266 980	266 622	0	0	0	0	0	1 133 250	1 683 278
1997	14 702	35 438	126 214	0	0	0	0	0	46 537	222 891
1998	15 495	3 956	75 497	0	0	0	0	0	153 932	248 880
1999	48 235	1 566	16 744	0	0	0	0	2	230 416	296 963
2000	70 953	22 970	10 982	17	2	0	175	0	208 453	313 552
2001	134 269	7 512	5 447	133	36	0	218	0	112 136	259 751
2002	27 009	417	1 789	41 867	127 894	0	128	1	62 338	261 443
2003	1 187	23	152	42 927	181 380	0	88	0	54 779	280 536
2004	61	25	64	38 157	201 472	0	732	0	48 819	289 330
2005	12	46	39	21 880	234 572	0	1 948	0	38 553	297 050
Uppgift saknas										
Totalt-Total	328 349	338 933	503 550	144 981	745 356	0	3 289	3	2 089 213	4 153 674

Tabell 11
Personbilar i trafik efter årsmodell och tjänstevikt vid slutet av 2005
 Passenger cars in use by year of model and service weight at the end of 2005

Årsmodell <i>Year of model</i>	Tjänstevikt i kg – <i>Service weight in kilos</i>									Totalt <i>Total</i>
	–899	900 – 999	1 000 – 1 099	1 100 – 1 199	1 200 – 1 299	1 300 – 1 399	1 400 – 1 499	1 500 – 1 699	1 700 –	
-1987	36 435	35 551	58 455	39 496	56 701	88 548	56 658	19 923	24 025	415 792
1988	12 922	8 992	32 781	22 251	21 052	56 968	48 566	7 673	2 129	213 334
1989	6 872	5 260	18 619	13 241	13 251	23 015	23 354	6 591	2 328	112 531
1990	7 420	7 073	21 995	23 058	14 942	29 381	45 946	9 887	3 095	162 797
1991	4 607	3 946	11 156	20 299	10 969	14 227	35 529	13 347	5 080	119 160
1992	5 244	4 970	9 546	30 052	14 715	24 262	41 632	25 890	8 730	165 041
1993	1 067	3 113	4 109	24 598	11 138	15 568	25 998	26 805	7 784	120 180
1994	743	3 022	6 087	23 591	16 168	15 190	35 261	34 740	7 905	142 707
1995	311	4 553	7 175	24 754	19 738	14 948	39 532	46 763	12 711	170 485
1996	168	3 293	8 649	20 186	20 705	20 982	36 233	45 678	12 800	168 694
1997	542	3 552	19 652	26 708	31 528	32 229	40 932	63 498	14 097	232 738
1998	2 277	8 717	23 789	30 359	34 777	51 658	49 845	57 205	16 341	274 968
1999	1 518	10 817	23 534	27 274	44 481	53 405	61 730	90 615	23 837	337 211
2000	2 026	8 678	20 869	21 749	31 237	50 012	45 990	82 302	24 275	287 138
2001	319	4 487	14 901	13 967	21 585	34 535	31 678	80 565	23 153	225 190
2002	395	2 147	12 823	20 168	23 915	40 334	32 386	82 005	34 861	249 034
2003	1 612	1 136	13 941	17 063	24 935	36 143	36 555	93 760	38 931	264 076
2004	314	2 758	16 100	20 909	17 004	36 077	42 062	92 663	39 473	267 360
2005	409	1 739	9 742	12 748	14 163	36 465	31 764	85 280	31 435	223 745
2006	0	0	0	1	0	13	495	604	380	1 493
Totalt – Total	85 201	123 804	333 923	432 472	443 004	673 960	762 146	965 794	333 370	4 153 674

LASTBILAR**Tabell 1****Lastbilar i trafik efter karosseri vid slutet av åren 1996–2005**

Lorries in use by body at the end of 1996–2005

Vid slutet av <i>At the end of</i>	Lastbilar i trafik – <i>Lorries in use</i>						Summa <i>Total</i>
	Tankbilar för trans- port av brandfarlig vätska ¹ <i>Petroleum tankers</i>	Flakbilar <i>Flat lorries</i>	Skåpbilar <i>Vans</i>	Banke bilar <i>Timber lorries</i>	Dragbilar <i>Road- tractors for semi- trailers</i>	Övrigt karosseri <i>Other bodies</i>	
1996	1 128	153 385	122 847	1 484	4 957	27 950	311 751
1997	1 108	155 779	135 572	1 516	5 506	21 829	321 310
1998	1 053	162 870	143 005	1 540	6 163	23 342	337 973
1999	963	169 218	151 696	1 514	6 488	24 414	354 293
2000	905	177 101	165 005	1 506	6 707	22 998	374 222
2001	854	176 866	186 198	1 510	6 648	23 617	395 693
2002	836	174 549	201 293	1 532	6 737	23 993	408 940
2003	813	171 742	216 352	1 545	6 667	24 442	421 561
2004	764	169 195	236 417	1 608	6 977	25 024	439 985
2005	712	167 213	258 462	1 714	7 156	25 904	461 161

1) Specialtankbilar redovisas under övrigt karosseri. Med specialtankbilar avses tankbilar för transport av asfalt, slam, mjölk, vatten, kemiska vätskor, gas och övrig tank. Brandbilar ingår i övrigt karosseri.

Vid slutet av <i>At the end of</i>	Specialtankbilar i trafik <i>Special tanklorries in use</i>	Vid slutet av <i>At the end of</i>	Specialtankbilar i trafik <i>Special tanklorries in use</i>
1996	1 492	2001	1 441
1997	1 488	2002	1 577
1998	1 492	2003	1 564
1999	1 549	2004	1 595
2000	1 574	2005	1 590

Tabell 2**Avställda lastbilar efter avställningstidens längd vid slutet av åren 2003, 2004, 2005**

Lorries not in use according to the length of the inactive period at the end of 2003, 2004, 2005

Avställningstidens längd <i>Length of the inactive period</i>	Vid slutet av – <i>At the end of</i>					
	2003		2004		2005	
	Antal <i>Number</i>	Procent <i>Per cent</i>	Antal <i>Number</i>	Procent <i>Per cent</i>	Antal <i>Number</i>	Procent <i>Per cent</i>
t.o.m 1 år	68 951	47	71 802	47	75 791	47
över 1 år t.o.m 2 år	12 196	8	12 687	8	13 196	8
över 2 år t.o.m 3 år	9 440	7	9 918	6	10 432	7
över 3 år	54 963	38	58 187	38	62 025	38
Totalt <i>Total</i>	145 550	100	152 594	100	161 444	100

Tabell 3**Lastbilar och dragbilar i trafik efter totalvikt och drivmedel vid slutet av 2005**

Lorries and roadtractors for semi-trailers in use by total weight and type of fuel at the end of 2005

Totalvikt i ton 161 444 <i>Total weight in tonnes</i>	Bensindrivna <i>Petrol</i>		Dieseldrivna <i>Diesel</i>		Övriga bränslen <i>Other fuels</i>		Totalt <i>Total</i>
	Lastbilar <i>Lorries</i>	Dragbilar <i>Road Tractors</i>	Lastbilar <i>Lorries</i>	Dragbilar <i>Road Tractors</i>	Lastbilar <i>Lorries</i>	Dragbilar <i>Road Tractors</i>	
– 1,6	19 170	0	19 704	0	11	0	38 885
1,61 – 2,0	35 509	0	47 609	0	271	0	83 389
2,01 – 2,5	20 315	0	39 356	0	50	0	59 721
2,51 – 3,0	41 796	0	85 708	1	6	0	127 511
3,01 – 3,5	22 350	4	52 820	34	61	0	75 269
3,51 – 6,0	1 292	4	6 150	31	17	0	7 494
6,01 – 10,0	321	2	6 054	3	8	0	6 388
10,01 – 12,0	34	0	5 797	4	3	0	5 838
12,01 – 20,0	8	0	15 348	2 485	161	0	18 002
20,01 – 22,0	1	0	2 684	403	12	0	3 100
22,01 – 24,0	0	0	586	75	0	0	661
24,01 – 26,0	3	0	9 580	1 164	50	0	10 797
26,01 –	4	0	21 132	2 945	23	1	24 105
Uppgift saknas <i>No information available</i>	0	0	0	0	1	0	1
Summa i trafik <i>Total in use</i>	140 803	10	312 528	7 145	674	1	461 161
Avställda – Not in use	78 126	13	79 835	3 323	144	3	161 444

Tabell 4**Lastbilar (inkl. dragbilar) i yrkesmässig trafik och firmabilstrafik, i trafik, vid slutet av åren 1996–2005**

Lorries incl. roadtractors for semi-trailers used in transport for hire or reward, in use, at the end of 1996–2005

Vid slutet av <i>At the end of</i>	Lastbilar i yrkesmässig trafik, i trafik <i>Lorries used in transport for hire or reward in use</i>	Lastbilar i firmabilstrafik, i trafik <i>Lorries used in transport on own account in use</i>
1996	44 138	267 613
1997	46 144	275 166
1998	48 521	289 452
1999	49 358	304 935
2000	51 206	323 016
2001	52 258	343 435
2002	51 910	357 030
2003	52 235	369 326
2004	52 840	387 145
2005	53 552	407 609

Tabell 5**Lastbilar i trafik fördelade efter maximilastvikt och karosseri vid slutet av 2005**

Lorries in use by carrying capacity and body at the end of 2005

Maximi- lastvikt i ton <i>Carrying capacity in tonnes</i>	Lastbilar i trafik – <i>Lorries in use</i>						Totalt <i>Total</i>
	Tankbilar för trans- port av brandfarlig vätska <i>Petroleum tankers</i>	Flakbilar <i>Flat lorries</i>	Skåpbilar <i>Vans</i>	Banke bilar <i>Timber lorries</i>	Dragbilar <i>Road Tractors for semi- trailers</i>	Övrigt karosseri <i>Other bodies</i>	
– 3,0	3	151 614	239 142	2	74	6 559	397 394
3,1 – 3,4	0	398	681	0	0	195	1 274
3,5 – 3,9	0	367	700	0	2	251	1 320
4,0 – 4,9	0	976	2 338	1	5	529	3 849
5,0 – 5,9	1	1 111	1 242	0	2	814	3 170
6,0 – 6,9	1	649	1 114	0	7	1 307	3 078
	2	1 111	1 196	1	22	1 399	3 731
7,0 – 7,9	7	2 192	3 312	1	241	1 698	7 451
8,0 – 9,9	27	1 339	1 166	16	1 692	1 582	5 822
10,0 – 11,9	619	5 999	7 393	659	1 333	6 538	22 541
12,0 – 15,9	52	1 457	178	1 034	3 778	5 032	11 531
16,0 –							
Totalt – Total	712	167 213	258 462	1 714	7 156	25 904	461 161

Tabell 6**Lastbilar i trafik efter karosseri och totalvikt vid slutet av 2005**

Lorries in use by body and total weight at the end of 2005

Totalvikt i ton <i>Total weight in tonnes</i>	Lastbilar i trafik – <i>Lorries in use</i>						Summa <i>Total</i>
	Tankbilar för trans- port av brandfarlig vätska ¹ <i>Petroleum tankers</i>	Flakbilar <i>Flat lorries</i>	Skåpbilar <i>Vans</i>	Banke bilar <i>Timber lorries</i>	Dragbilar <i>Road Tractors for semi- trailers</i>	Övrigt karosseri <i>Other bodies</i>	
– 1,6	1	30 377	8 465	0	0	43	38 886
1,61 – 2,0	1	8 812	74 144	0	0	432	83 389
2,01 – 2,5	0	19 223	39 798	0	0	700	59 721
2,51 – 3,0	0	72 571	54 083	0	1	856	127 511
3,01 – 3,5	0	17 975	54 956	0	38	2 300	75 269
3,51 – 6,0	0	2 115	4 538	2	35	804	7 494
6,01 – 10,0	0	1 795	3 532	1	5	1 055	6 388
10,01 – 12,0	2	1 500	3 575	0	4	757	5 838
12,01 – 20,0	15	3 545	6 666	2	2 485	5 289	18 002
20,01 – 22,0	12	1 171	890	2	403	622	3 100
22,01 – 24,0	2	233	67	3	75	281	661
24,01 – 26,0	259	2 519	2 616	119	1 164	4 120	10 797
26,01 –	420	5 377	5 132	1 585	2 946	8 645	24 105
Totalt – Total	712	167 213	258 462	1 714	7 156	25 904	461 161

1) Specialtankbilar redovisas under övrigt karosseri. Med specialtankbilar avses tankbilar för transport av asfalt, slam, mjölk, vatten, kemiska vätskor, gas och övrig tank. Brandbilar ingår i övrigt karosseri.

Tabell 7**Lastbilar i trafik efter ägarens näringsgrenstillhörighet¹ och totalvikt vid slutet av 2005**Lorries in use according to economic activity¹ of ownership and total weight at the end of 2005

Ägarens näringsgrenstillhörighet enligt SNI 2002 <i>Economic activity of the owner SE-SIC 2002</i>	Totalvikt i ton – <i>Total weight in tonnes</i>			Summa
	0 – 3,5	3,51 – 9,50	9,51 –	
Jordbruk, jakt och skogsbruk <i>Agriculture, hunting and forestry</i>	42 403	869	2 295	45 567
Fiske – <i>Fishing</i>	585	13	8	606
Utvinning av mineral – <i>Mining and quarrying</i>	787	24	300	1 111
Tillverkning – <i>Manufacturing</i>	28 092	1 415	4 161	33 668
El-, gas-, värme- vattenförsörjning <i>Electricity, gas and water supply</i>	3 116	257	346	3 719
Byggverksamhet – <i>Construction</i>	87 577	1 481	5 355	94 413
Parti- och detaljhandel <i>Wholesale and retail trade, repair of motorcycles and personal and household goods</i>	43 020	2 106	5 943	51 069
Hotell- och restaurangverksamhet <i>Hotels and restaurants</i>	3 122	45	61	3 228
Transport, magasinering och kommunikation <i>Transport, storage and communication</i>	24 547	1 409	33 080	59 036
därav – <i>of which:</i>				
Lastbilsåkerier – <i>Road transport enterprises</i>	11 722	1 201	30 339	43 262
Finansiell verksamhet – <i>Financial intermediation</i>	222	6	18	246
Fastighets- och uthyrningsverksamhet, företagstjänster <i>Real estate, renting and business activities</i>	37 103	743	1 918	39 764
Offentlig förvaltning och försvar <i>Public administration and defence</i>	1 722	325	1 230	3 277
Utbildning – <i>Education</i>	2 682	128	837	3 647
Hälsa- och sjukvård, sociala tjänster <i>Health and social work</i>	8 185	407	2 267	10 859
Andra samhällliga och personliga tjänster <i>Other community, social and personal service</i>	5 904	394	3 304	9 602
Förvärvsarbete i hushåll <i>Private households with employed persons</i>	–	–	–	–
Verksamhet vid internationella organisationer, utländska ambassader o.d. <i>Extra-territorial organizations and bodies</i>	–	–	–	–
Okänd näringsgren – <i>Unknown economic activity</i>	5 184	208	981	6 373
Summa inregistrerade lastbilar ägda av stat, kommuner, näringsliv (inkl personliga företag) <i>Municipalities, private corporations (incl. persons, proprietors of nonfinancial enterprises)</i>	294 251	9 830	62 104	366 185
Inregistrerade lastbilar ägda av kvinnor <i>Registered lorries owned by women</i>	13 556	333	160	14 049
Inregistrerade lastbilar ägda av män <i>Registered lorries owned by men</i>	76 969	2 483	1 475	80 927
Totala antalet inregistrerade lastbilar <i>Total registered lorries</i>	384 776	12 646	63 739	461 161

1) SNI 2002 Svensk standard för näringsgrensindelning (SNI) 2002 års standard (meddelanden i samordningsfrågor SNI 2002 Standard för svensk näringsgrensindelning 2002).

SE-SIC 2002 The Swedish National Standard Industrial Classification of the owner (SNI) from 2002 (Reports on Statistical Co-ordination, SE-SIC, Swedish Standard Industrial Classifications 2002).

Tabell 8**Lastbilar i trafik efter år för första registrering och miljöklass vid slutet av 2005**

Lorries in use by year of first registration and environmental class at the end of 2005

År för första registrering Year of first registration	Miljöklass Environmental class									
	1	2	3	Euro III	Euro IV	Euro V	Hybrid	El	Övriga Others	Totalt Total
-1996	1 528	8 423	26 935	1	0	0	0	0	109 978	146 865
1997	52	12 279	10 197	1	1	0	0	0	3 119	25 649
1998	28	9 112	17 567	0	0	0	0	0	5 297	32 004
1999	17	838	27 665	2	0	0	0	13	6 068	34 603
2000	59	429	33 359	5	0	0	0	16	4 778	38 646
2001	1 393	2 337	23 345	17	0	0	1	6	7 053	34 152
2002	807	1 480	9 613	14 359	1 136	0	0	15	6 422	33 832
2003	90	159	1 189	26 598	2 673	0	0	3	3 844	34 556
2004	3	16	278	30 661	2 874	0	0	0	4 219	38 051
2005	1	14	133	32 993	5 189	6	0	2	4 286	42 624
Uppgift saknas	0	0	0	130	37	0	0	0	12	179
Totalt – Total	3 978	35 087	150 281	104 767	11 910	6	1	55	155 076	461 161

BUSSAR

Tabell 1

Bussar i trafik efter tillåtet antal passagerare (både sittande och stående) vid slutet av åren 2003, 2004, 2005 samt uppdelade på bensen- och dieseldrivna för 2005

Buses in use according to permitted number of passengers (both sitting and standing) at the end of 2003, 2004, 2005 and according to type of fuel 2005

Antal passagerare <i>Number of passengers</i>	2003	2004	2005	Därav – of which		
				Diesel <i>Diesel</i>	Bensin <i>Petrol</i>	Övriga <i>Others</i>
– 8	3	2	2	1	1	0
9 – 10	508	482	464	441	23	0
11 – 19	1 886	1 848	1 844	1 740	104	0
20 – 29	492	463	481	467	8	6
30 – 39	508	455	422	404	5	13
40 – 49	840	829	797	797	0	0
50 – 59	1 775	1 747	1 796	1 784	1	11
60 – 69	1 294	1 264	1 229	1 112	0	117
70 – 79	2 647	2 482	2 409	1 920	0	489
80 –	3 788	3 791	4 033	3 644	0	389
Uppgift om passagerare saknas <i>Information about passengers is missing</i>	1	0	0	0	0	0
Bussar i trafik – Buses in use	13 742	13 363	13 477	12 310	142	1 025

Tabell 2

Bussar i yrkesmässig trafik i trafik efter tillåtet antal passagerare (både sittande och stående) vid slutet av åren 2003, 2004, 2005 samt uppdelade på bensen- och dieseldrivna för 2005

Buses in public service in use according to the permitted number of passengers (both sitting and standing) at the end of 2003, 2004, 2005 and according to type of fuel 2005

Antal passagerare <i>Number of passengers</i>	2003	2004	2005	Därav – of which		
				Diesel <i>Diesel</i>	Bensin <i>Petrol</i>	Övriga <i>Others</i>
I yrkesmässig trafik <i>In public service</i>						
– 8	2	1	0	0	0	0
9 – 10	393	382	370	361	9	0
11 – 19	1 549	1 579	1 604	1 552	52	0
20 – 29	434	401	429	422	2	5
30 – 39	434	367	354	341	0	13
40 – 49	740	734	715	715	0	0
50 – 59	1 647	1 616	1 676	1 667	0	9
60 – 69	1 253	1 206	1 170	1 058	0	112
70 – 79	2 493	2 331	2 301	1 831	0	470
80 –	3 603	3 627	3 760	3 444	0	316
Uppgift om passagerare saknas <i>Information about passengers is missing</i>	0	0	0	0	0	0
Bussar i trafik – Buses in use	12 548	12 244	12 379	11 257	88	899
Avställda – Buses not in use	1 004	1 254	1 201	1 160	18	23

Tabell 3**Bussar i firmabilstrafik, i trafik, efter tillåtet antal passagerare (både sittande och stående) vid slutet av åren 2003, 2004, 2005 samt uppdelade på bensin- och dieseldrivna för 2005**

Buses in service on own account in use according to the permitted number of passengers (both sitting and standing) at the end of 2003, 2004, 2005 and according to type of fuel 2005

Antal passagerare <i>Number of passengers</i>	2003	2004	2005	Därav – of which		
				Diesel <i>Diesel</i>	Bensin <i>Petrol</i>	Övriga <i>Others</i>
I firmatrafik <i>In service on own account</i>						
– 8	1	1	2	1	1	0
9 – 10	115	100	94	80	14	0
11 – 19	337	269	240	188	52	0
20 – 29	58	62	52	45	6	1
30 – 39	74	88	68	63	5	0
40 – 49	100	95	82	82	0	0
50 – 59	128	131	120	117	1	2
60 – 69	41	58	59	54	0	5
70 – 79	154	151	108	89	0	19
80 –	185	164	273	200	0	73
Uppgift om passagerare saknas <i>Information about passengers is missing</i>	1	0	0	0	0	0
Bussar i trafik – Buses in use	1 194	1 119	1 098	919	79	100
Avställda – Buses not in use	4 034	4 286	4 530	4 097	357	76

Anmärkning: En del av de mindre bussarna redovisade under bussar i firmatrafik användes även i hushållssektorn.

Tabell 4**Avställda bussar efter avställningstidens längd vid slutet av åren 2003, 2004, 2005**

Buses not in use according to the length of the inactive period at the end of 2003, 2004, 2005

Avställningstidens längd <i>Length of the inactive period</i>	Vid slutet av – At the end of					
	2003		2004		2005	
	Antal <i>Number</i>	Procent <i>Per cent</i>	Antal <i>Number</i>	Procent <i>Per cent</i>	Antal <i>Number</i>	Procent <i>Per cent</i>
t.o.m 1 år	2 439	48	2 741	49	2 770	48
över 1 år t.o.m 2 år	410	8	381	7	367	6
över 2 år t.o.m 3 år	479	10	342	6	334	6
över 3 år	1 710	34	2 076	37	2 260	39
Totalt <i>Total</i>	5 038	100	5 540	100	5 731	100

Tabell 5**Bussar i trafik efter år för första registrering och miljöklass vid slutet av 2005**

Buses in use by year of first registration and environmental class at the end of 2005

År för första registrering Year of first registration	Miljöklass Environmental class									
	1	2	3	Euro III	Euro IV	Euro V	Hybrid	El	Övriga Others	Total Total
-1996	201	165	1 558	3	0	0	0	0	1 590	3 517
1997	2	747	120	0	0	0	0	0	67	936
1998	0	524	301	0	0	0	0	0	71	896
1999	0	4	1 042	1	0	0	0	0	75	1 122
2000	10	1	1 170	0	0	0	0	0	96	1 277
2001	0	10	982	7	0	0	0	0	81	1 080
2002	0	12	158	940	0	0	0	0	83	1 193
2003	0	2	31	1 048	0	0	0	0	72	1 153
2004	0	0	5	926	35	0	0	0	139	1 105
2005	0	0	8	1 047	0	0	0	0	143	1 198
Uppgift saknas										
Totalt - Total	213	1 465	5 375	3 972	35	0	0	0	2 417	13 477

MOTORCYKLAR

Tabell 1

Bestånd av motorcyklar fördelat på cylindervolym, ägarkategori och ägarens kön vid slutet av 2005

The stock of motorcycles by cylinder volume, type of owner and the sex of the owner at the end of 2005

Cylindervolym <i>Cylinder volume</i>	Ägda av kvinnor <i>Owned by women</i>		Ägda av män <i>Owned by men</i>		Ägda av juridiker <i>Owned by companies</i>		Totalt <i>Total</i>	
	I trafik <i>In use</i>	Avställda <i>Not in use</i>	I trafik <i>In use</i>	Avställda <i>Not in use</i>	I trafik <i>In use</i>	Avställda <i>Not in use</i>	I trafik <i>In use</i>	Avställda <i>Not in use</i>
– 125	1 350	2 608	11 207	27 956	2 730	8 575	15 287	39 139
126 – 600	7 915	5 007	42 694	43 330	11 125	14 739	61 734	63 076
601 – 1 000	7 900	3 250	59 802	26 952	13 823	10 684	81 525	40 886
1 001 –	3 731	925	50 570	9 021	12 191	4 247	66 492	14 193
Totalt - Total	20 896	11 790	164 273	107 259	39 869	38 245	225 038	157 294

Tabell 2

Motorcyklar i trafik fördelat på cylindervolym och årsmodell vid slutet av 2005

Motorcycles in use by cylinder volume and year of model at the end of 2005

Årsmodell <i>Year of model</i>	Cylindervolym – <i>Cylinder volume</i>				Totalt <i>Total</i>
	– 125	126 – 600	601 – 1 000	1 000 –	
-1987	6 364	30 347	28 993	10 257	75 961
1988	84	675	1 255	816	2 830
1989	160	687	1 091	678	2 616
1990	178	1 081	1 467	891	3 617
1991	577	931	1 326	1 091	3 925
1992	411	1 307	1 603	1 181	4 502
1993	214	1 248	1 726	1 481	4 669
1994	101	1 234	1 854	1 614	4 803
1995	99	1 342	2 445	2 122	6 008
1996	186	1 484	2 693	2 856	7 219
1997	240	1 596	3 717	3 409	8 962
1998	508	2 374	4 881	4 609	12 372
1999	480	1 898	5 166	6 058	13 602
2000	662	1 737	4 541	4 710	11 650
2001	518	1 981	4 864	4 827	12 190
2002	517	1 961	4 042	5 277	11 797
2003	453	2 381	4 182	5 797	12 813
2004	1 691	3 502	3 674	5 159	14 026
2005	1 799	3 642	1 984	3 488	10 913
2006	45	326	21	171	563
Totalt – Total	15 287	61 734	81 525	66 492	225 038

Tabell 3**Avställda motorcyklar efter avställningstidens längd vid slutet av åren 2003, 2004, 2005**

Motorcycles not in use according to the length of the inactive period at the end of 2003, 2004, 2005

Avställningstidens längd <i>Length of the inactive period</i>	Vid slutet av – <i>At the end of</i>					
	2003		2004		2005	
	Antal <i>Number</i>	Procent <i>Per cent</i>	Antal <i>Number</i>	Procent <i>Per cent</i>	Antal <i>Number</i>	Procent <i>Per cent</i>
t.o.m 1 år	59 142	39	61 522	39	58 421	37
över 1 år t.o.m 2 år	7 262	5	8 459	5	9 564	6
över 2 år t.o.m 3 år	5 877	4	6 159	4	7 275	5
över 3 år	77 790	52	79 662	51	82 034	52
Totalt <i>Total</i>	150 071	100	155 802	100	157 294	100

TRAKTORER

Tabell 1

Traktorer i trafik efter ägarens näringsgrenstillhörighet vid slutet av åren 1996–2005

Tractors in use according to economic activity of ownership at the end of 1996–2005

Vid utgången av <i>At the end of</i>	Ägaren enligt CFAR ¹ <i>The owner registered in the central register of corporations</i>			Ägaren inom hushållssektorn <i>The owner within the household sector</i>	Summa traktorer <i>Tractors total</i>
	inom jordbruk <i>agriculture</i>	inom skogsbruk <i>forestry</i>	inom övriga näringsområden <i>within other eco- nomic sectors</i>		
1996	176 056	9 897	59 309	79 129	324 391
1997	157 231	10 125	63 635	93 593	324 511
1998	151 890	10 283	63 732	98 799	324 704
1999	145 442	10 225	64 305	105 624	325 596
2000	140 770	10 804	63 823	110 322	325 719
2001	140 255	13 699	60 044	110 903	324 901
2002	139 976	14 903	60 432	112 361	327 672
2003	143 807	16 271	54 459	112 819	327 356
2004	138 085	20 113	55 144	113 762	327 104
2005	119 470	46 063	50 743	110 637	326 913

1) Traktorer ägda av företag och organisationer, vilka återfinns i Företagsdatabasen(FDB)

Tabell 2

Traktorer i trafik efter årsmodell och tjänstevikt vid slutet av 2005

Tractors in use by year of model and service weight at the end of 2005

Årsmodell <i>Year of model</i>	Tjänstevikt i kg – <i>Service weight in kilos</i>					Totalt <i>Total</i>
	–1 300	1 301 –2 500	2 501 – 3 000	3 001 –7 000	7 001 –	
-1987	14 801	105 513	46 079	82 666	2 224	251 283
1988	525	382	758	5 026	168	6 859
1989	687	407	181	5 683	327	7 285
1990	703	324	158	3 917	296	5 398
1991	290	293	84	2 179	124	2 970
1992	369	173	67	1 853	64	2 526
1993	138	110	44	1 518	86	1 896
1994	196	148	88	2 568	115	3 115
1995	109	242	95	3 224	182	3 852
1996	143	181	112	3 550	223	4 209
1997	138	196	91	3 762	199	4 386
1998	164	104	65	3 665	129	4 127
1999	166	194	107	4 268	119	4 854
2000	213	202	100	4 115	108	4 738
2001	112	176	73	3 489	132	3 982
2002	116	161	88	3 381	233	3 979
2003	124	175	69	3 131	281	3 780
2004	98	169	64	3 452	242	4 025
2005	94	126	52	3 123	254	3 649
Totalt – Total	19 186	109 276	48 375	144 570	5 506	326 913

Tabell 3**Avställda traktorer efter ägarens näringsgrenstillhörighet vid slutet av åren 1996–2005**

Tractors not in use according to economic activity of ownership at the end of 1996–2005

Vid utgången av <i>At the end of</i>	Ägaren enligt FDB ¹ <i>The owner registered in the central register of corporations</i>			Ägaren inom hushållssektorn <i>The owner within the household sector</i>	Summa traktorer <i>Tractors total</i>
	inom jordbruk <i>agriculture</i>	inom skogsbruk <i>forestry</i>	inom övriga näringsområden <i>within other eco- nomic sectors</i>		
1996	18 650	1 259	12 319	29 289	61 517
1997	16 923	1 391	14 040	32 382	64 730
1998	16 992	1 473	14 525	34 836	67 826
1999	17 249	1 598	14 854	36 725	70 426
2000	17 468	1 847	15 535	39 312	74 162
2001	18 551	2 603	26 865	30 201	78 220
2002	18 488	2 885	15 244	42 084	78 701
2003	20 014	3 389	14 748	43 873	82 024
2004	19 913	4 235	15 295	45 657	85 100
2005	17 068	10 090	14 610	46 255	88 023

1) Traktorer ägda av företag och organisationer, vilka återfinns i Företagsdatabasen (FDB)

Ändring den 1 januari 1991 av mervärdeskattegränsen från 30 000 till 200 000 kronor har haft till följd att antalet personliga företag i Företagsdatabasen (FDB) har minskat.

Under 1996 togs 200 000 kronors gränsen för momsredovisningsplikten för personliga företag bort, vilket medförde en ökning av antalet personliga företag i Företagsdatabasen.

I Företagsdatabasen (FDB) registreras juridiska och fysiska personer, vilka bedriver verksamhet enligt svensk standard för näringsindelning (SNI) och redovisar mervärdeskatt och/eller har anställda. Verksamheten klassificeras efter huvudsaklig verksamhet (mestkriterium) vilket bl.a. innebär att ett företag med både bilhandel och bilreparationsverksamhet redovisas under endera verksamheter.

Tabell 4**Avställda traktorer efter avställningstidens längd vid slutet av åren 2003, 2004, 2005**

Tractors not in use according to the length of the inactive period at the end of 2003, 2004, 2005

Avställningstidens längd <i>Length of the inactive period</i>	Vid slutet av – <i>At the end of</i>					
	2003		2004		2005	
	Antal <i>Number</i>	Procent <i>Per cent</i>	Antal <i>Number</i>	Procent <i>Per cent</i>	Antal <i>Number</i>	Procent <i>Per cent</i>
t.o.m 1 år	12 844	16	14 275	17	14 179	16
över 1 år t.o.m 2 år	6 181	8	4 300	5	5 619	6
över 2 år t.o.m 3 år	5 392	7	5 727	7	3 956	4
över 3 år	57 607	70	60 798	71	64 269	73
Totalt <i>Total</i>	82 024	100	85 100	100	88 023	100

Anm: En traktor får avregistreras, då traktorn varit avställd under minst tre år i följd, om omständigheterna visar att den sannolikt ej finns i behåll. Av redovisat antal avställda traktorer med en avställningstid på över tre år har troligtvis en stor andel skrotats eller utförts ur landet. Redovisat antal avställda traktorer bör därför minskas med de fordon, vilka stått avställda mer än tre år i följd för att få en uppfattning om antalet avställda traktorer, vilka senare kan insättas i trafiken.

Tabell 5**Bensindrivna, dieseldrivna och fotogendrivna traktorer i trafik efter tjänstevikt vid slutet av åren 2003, 2004, 2005**

Tractors driven by petrol, dieseloil and paraffinoil in use by service weight at the end of 2003, 2004, 2005

Tjänsteviktclass i kg <i>Service weight in kilos</i>	2003		2004		2005	
	Antal <i>Number</i>	Procent ¹ <i>Percent</i>	Antal <i>Number</i>	Procent ¹ <i>Percent</i>	Antal <i>Number</i>	Procent ¹ <i>Percent</i>
Bensindrivna inkl fotogendrivna						
<i>– Driven by petrol or paraffinoil</i>						
– 1 300	15 852	57,6	15 598	56,7	15 320	55,7
1 301 – 2 500	11 256	40,9	11 010	40,0	10 830	39,3
2 501 – 3 000	294	1,1	287	1,0	283	1,0
3 001 – 7 000	125	0,5	121	0,4	120	0,4
7 001 –	1	0,0	1	0,0	1	0,0
Totalt - Total	27 528	8,4	27 017	8,3	26 554	8,4
Dieseldrivna – Driven by dieseloil						
– 1 300	3 582	1,2	3 638	1,2	3 667	1,2
1 301 – 2 500	101 019	33,7	99 709	33,3	98 439	32,9
2 501 – 3 000	49 483	16,5	48 782	16,3	48 092	16,1
3 001 – 7 000	140 431	46,9	142 429	47,5	144 450	48,2
7 001 –	5 098	1,7	5 315	1,8	5 505	1,8
Uppgift om tjänstevikt saknas <i>No information available</i>	-	-	-	-	-	-
Totalt - Total	299 613	91,6	299 873	91,7	300 153	91,6
Övriga drivmedel – Other fuel	215	0,1	214	0,1	206	0,1
Totalt - Total	327 356	100,0	327 104	100,0	326 913	100,0

1) Procent av totala antalet traktorer i trafik i varje tjänsteviktclass.

Tabell 6**Avställda bensindrivna (inkl. fotogendrivna) och dieseldrivna traktorer vid slutet av åren 2003, 2004, 2005**

Tractors not in use driven by petrol or dieseloil at the end of 2003, 2004, 2005

	2003		2004		2005	
	Antal <i>Number</i>	Procent <i>Percent</i>	Antal <i>Number</i>	Procent <i>Percent</i>	Antal <i>Number</i>	Procent <i>Percent</i>
Bensindrivna inkl fotogendrivna <i>Driven by petrol or paraffinoil</i>	29 057	35,4	29 470	34,6	29 864	33,9
Dieseldrivna – Driven by dieseloil	52 921	64,5	55 582	65,3	58 106	66,0
Övriga drivmedel – Other fuel	46	0,1	48	0,1	53	0,1

TERRÄNGSKOTRAR

Tabell 1

Terrängskotrar i trafik efter årsmodell och ägarens kön vid slutet av 2005

Cross-country scooters in use by year of model and sex of the owner at the end of 2005

Årsmodell <i>Year of model</i>	Ägarens kön – <i>Sex of the owner</i>		Juridiska personer <i>Corporations</i>	Totalt <i>Total</i>
	Kvinnor	Män		
	<i>Women</i>	<i>Men</i>		
-1987	3 372	24 461	13 523	41 363
1988	660	3 983	2 508	7 153
1989	684	3 997	2 685	7 367
1990	729	3 926	2 708	7 365
1991	703	4 353	2 881	7 942
1992	507	2 691	1 646	4 847
1993	342	1 906	1 095	3 346
1994	270	1 657	1 168	3 097
1995	428	2 678	2 077	5 186
1996	499	3 099	2 202	5 804
1997	498	3 126	2 310	5 938
1998	677	3 976	3 259	7 919
1999	617	3 745	3 223	7 594
2000	574	3 424	3 143	7 146
2001	687	4 449	3 806	8 947
2002	525	3 465	3 563	7 557
2003	462	3 281	3 684	7 430
2004	653	4 427	5 700	10 781
2005	516	3 684	5 246	9 448
2006	171	1 432	1 740	3 344
Totalt – Total	13 574	87 760	68 167	169 574

Tabell 2

Avställda terrängskotrar efter avställningstidens längd vid slutet av åren 2003, 2004, 2005

Cross-country scooters not in use according to the length of the inactive period at the end of 2003, 2004, 2005

Avställningstidens längd <i>Length of the inactive period</i>	Vid slutet av – <i>At the end of</i>					
	2003		2004		2005	
	Antal <i>Number</i>	Procent <i>Per cent</i>	Antal <i>Number</i>	Procent <i>Per cent</i>	Antal <i>Number</i>	Procent <i>Per cent</i>
t.o.m 1 år	56 356	49	52 987	45	42 523	49
över 1 år t.o.m 2 år	10 023	9	11 129	9	11 711	9
över 2 år t.o.m 3 år	7 734	7	8 685	7	9 811	7
över 3 år	39 669	35	45 139	38	51 569	35
Totalt Total	113 782	100	117 940	100	115 614	100

SLÄPVGAGNAR

Tabell 1

Bestånd av påhängsvagnar, husvagnar och båttrailers efter status vid slutet av åren 1996–2005

The stock of semi-trailers, caravans and trailers for transporting boats by status at the end of 1996–2005

Vid slutet av <i>At the end of</i>	Husvagnar – <i>Caravans</i>		Påhängsvagnar – <i>Semi-trailers</i>		Båttrailers – <i>Trailers for transporting boats</i>
	I trafik <i>In use</i>	Avställda <i>Not in use</i>	I trafik <i>In use</i>	Avställda <i>Not in use</i>	I trafik <i>In use</i>
1996	199 418	43 409	13 165	1 026	22 137
1997	196 230	46 844	14 096	1 026	22 904
1998	195 173	49 659	15 388	1 025	23 966
1999	195 663	51 236	16 154	1 164	25 490
2000	195 991	53 459	17 472	1 247	27 930
2001	196 367	56 023	18 000	1 453	30 256
2002	196 854	58 371	18 990	1 534	32 755
2003	196 228	62 066	20 075	1 689	35 608
2004	197 013	64 595	20 424	1 771	39 252
2005	198 824	66 725	21 348	1 815	43 482

Tabell 2

Påhängsvagnar, husvagnar och båttrailers i trafik efter årsmodell vid slutet av 2005

Stock of semi-trailers, caravans and trailers for transporting boats in use by year of model at the end of 2005

Årsmodell <i>Year of model</i>	Påhängsvagnar <i>Semi-trailers</i>	Husvagnar <i>Caravans</i>	Båttrailers <i>Trailers for transporting boats</i>	Övriga släp- vagnar <i>Other trailers</i>	Total <i>Total</i>
1987	2 842	110 198	9 104	246 224	368 368
1988	409	11 415	937	20 485	33 246
1989	530	12 285	1 251	21 813	35 879
1990	477	10 878	1 480	19 393	32 228
1991	347	5 949	1 068	17 055	24 419
1992	207	4 243	1 105	13 903	19 458
1993	285	1 387	822	10 930	13 424
1994	240	1 980	916	11 622	14 758
1995	648	1 979	910	12 740	16 277
1996	597	1 876	967	11 806	15 246
1997	716	2 437	1 144	13 107	17 404
1998	1 315	3 158	1 471	15 067	21 011
1999	892	3 108	1 670	16 142	21 812
2000	1 210	3 663	2 958	21 986	29 817
2001	1 187	4 329	2 542	19 697	27 755
2002	2 102	4 476	2 931	22 701	32 210
2003	1 843	4 664	3 423	22 015	31 945
2004	2 656	5 153	7 051	38 750	53 610
2005	2 372	5 177	1 475	11 888	20 912
2006	473	469	257	3 507	4 706
Total – Total	21 348	198 824	43 482	570 831	834 485

Tabell 3**Avställda släpvagnar efter avställningstidens längd vid slutet av åren 2003, 2004, 2005**

Trailers not in use according to the length of the inactive period at the end of 2003, 2004, 2005

Avställningstidens längd <i>Length of the inactive period</i>	Vid slutet av – <i>At the end of</i>					
	2003		2004		2005	
	Antal <i>Number</i>	Procent <i>Per cent</i>	Antal <i>Number</i>	Procent <i>Per cent</i>	Antal <i>Number</i>	Procent <i>Per cent</i>
t.o.m 1 år	57 222	36	43 465	26	40 498	23
över 1 år t.o.m 2 år	11 374	7	14 117	8	15 283	9
över 2 år t.o.m 3 år	10 416	7	12 177	7	12 823	7
över 3 år	82 146	51	98 344	59	104 530	60
Totalt - Total	161 158	100	168 103	100	173 134	100

Anmärkning: En släpvagn får avregistreras, då släpvagnen varit avställd under minst tre år i följd, om omständigheterna visar att den sannolikt ej finns i behåll. Av redovisat antal avställda släpvagnar, med en avställningstid på över tre år har troligtvis en stor andel skrotats eller utförts ur landet. Redovisat antal avställda släpvagnar bör därför minskas med de släpvagnar, vilka stått avställda mer än tre år i följd, för att få en uppfattning om antalet avställda släpvagnar, vilka senare kan insättas i trafiken.

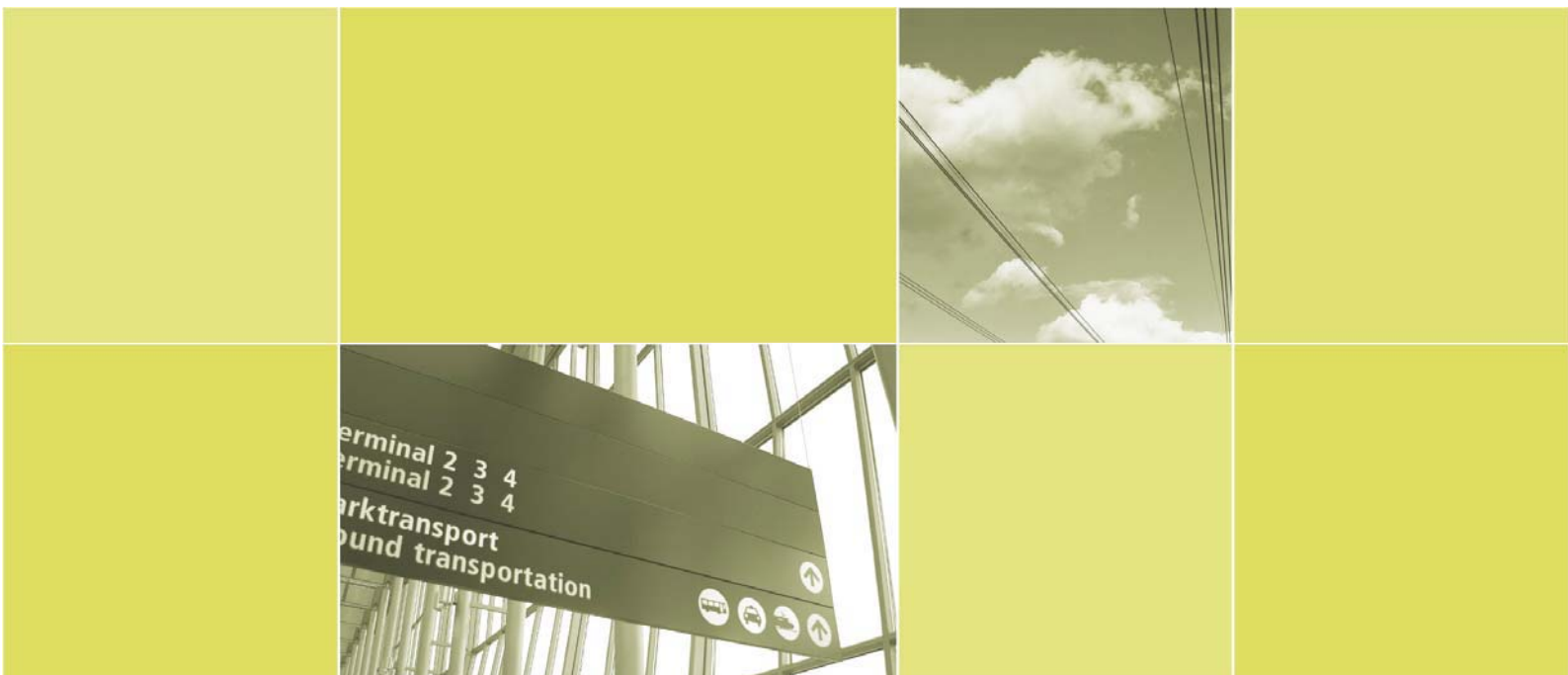
Moped klass I**Tabell 1****Mopeder klass I i trafik efter ägarens ålder avseende år 2005***Mopeds class 1 in use by the age of the owner at the end of 2005*

Ägarens ålder <i>Mopeds class I in use by the age of the owner</i>	Kvinnor <i>Women</i>		Män <i>Men</i>		Totalt fysiska personer <i>Total</i>	
	Antal	Procent	Antal	Procent	Antal	Procent
	<i>Number</i>	<i>Per cent</i>	<i>Number</i>	<i>Per cent</i>	<i>Number</i>	<i>Per cent</i>
-14	47	0,4	166	0,5	213	0,4
15-17	3 415	27,6	7 148	19,6	10 563	18,1
18-20	426	3,4	621	1,7	1 047	1,8
21-30	572	4,6	1 750	4,8	2 322	4,0
31-40	2 882	23,3	6 908	18,9	9 790	16,7
41-50	3 562	28,8	12 223	33,5	15 785	27,0
51-60	1 063	8,6	5 079	13,9	6 142	10,5
61-70	321	2,6	1 846	5,1	2 167	3,7
71-80	83	0,7	580	1,6	663	1,1
81-	9	0,1	148	0,4	157	0,3
Summa - Sum	12 380	100,0	36 469	100,0	48 849	83,5
Juridiskt ägda <i>Corporation owned</i>					9 621	16,5
Totalt - Total	12 380	100	36 469	100	58 470	100,0

Moped klass I är en moped med en motor med slagvolym på högst 50 kubikcentimeter och konstruerad för en hastighet av högst 45 km/tim.

SIKA är en myndighet som arbetar inom transport- och kommunikationsområdet. Våra huvudsakliga uppgifter är att göra analyser, nulägesbeskrivningar och andra utredningar åt regeringen, att utveckla prognos- och planeringsmetoder och att ansvara för den officiella statistiken.

Utredningarna publiceras i serierna *SIKA Rapport* och *SIKA PM*. Statistiken publiceras i serien *SIKA Statistik*, i tidskriften *SIKA Kommunikationer* samt i årsboken *Transporter och kommunikationer*. Samtliga publikationer finns tillgängliga på SIKA:s webbplats www.sika-institute.se.



Statens institut för
kommunikationsanalys
Box 17213, 104 62 Stockholm
Besöksadress: Maria Skolgata 83
Telefon 08-506 206 00
Fax 08-506 206 10
e-post sika@sika-institute.se
Internet: www.sika-institute.se

