

LOKAL OCH REGIONAL KOLLEKTIVTRAFIK 2003



LOKAL OCH REGIONAL KOLLEKTIVTRAFIK

Resor
Produktion
Intäkter
Kostnader
Bidrag

Förord

Statistiken över trafikhuvudmännens verksamhet med lokal och regional allmän kollektivtrafik är uppdelad i en del med figurer, kommentarer och analyser samt en bilaga som redovisar grundmaterialet i tabellform. Statistiken innehåller uppgifter om antal resor, utbudskilometer och personkilometer samt intäkter, kostnader och bidrag totalt, för respektive län samt för olika trafikslag.

Underlaget för statistiken utgörs direkt eller indirekt¹ av uppgifter från trafikhuvudmän och primärkommunala trafikhuvudmän. Respektive uppgiftslämnare svarar för uppgifternas riktighet. Uppgifterna från trafikhuvudmän och primärkommunala trafikhuvudmän har granskats avseende nivå. Vid stora avvikelser har uppgiftslämnaren kontaktats. Vad gäller uppgifter från Banverket har en grundligare granskning utförts där inbördes konsistens av uppgivna uppgifter har bedömts och omvärldsjämförelser gjorts utöver de rena nivågranskningarna. Läsarna av statistiken uppmärksammas på att uppgifterna i många fall inte är jämförbara mellan länen på grund av avsaknad av jämförande kvalitetskontroll mellan olika huvudmän.

Statistiken är därför inte heller lämpad för jämförelser, av typen benchmarking, mellan länen. Däremot kan statistiken användas till att se på t ex trender eller regionala skillnader.

2003 års upplaga av statistiken har genomförts av Transek AB på uppdrag av SIKA som successivt övertar Svenska lokaltrafikföreningens (SLTF:s) undersökning om trafikhuvudmännens och de primärkommunala trafikhuvudmännens verksamhet med lokal och regional allmän kollektivtrafik som ett led i arbetet med att bygga upp en svensk statistik.

Stockholm, mars 2005
Lennart Thörn
Statistikchef, SIKA

¹ Uppgifter vad gäller antal resor och antal personkilometer rörande tåg, spårväg och tunnelbanetrafik har lämnats av Banverket. Från och med 2000 är Banverket ansvarig för att sammanställa den officiella statistiken rörande spårbunden trafik på uppdrag av SIKA. I årets insamling har dessvärre inte utbudskilometer för dessa färdmedel kunnat samlas in.

Innehåll

1	INLEDNING	5
2	RESANDE	6
3	UTBUD	9
4	EKONOMI	11
5	TABELLER - DEFINITIONER	19
	Tabell 1 Trafikering och ekonomi.....	22
	Tabell 2.Fördelning mellan intäkter och bidrag	23
	Tabell 3.Trafikering totalt, nyckeltal.....	24
	Tabell 4.0A Ekonomi totalt, nyckeltal	25
	Tabell 4.0B Biljettintäkter, nyckeltal	26
	Tabell 5 Trafikering allmän linjetrafik, nyckeltal	27
	Tabell 6 Ekonomi allmän linjetrafik totalt exkl Stockholms län, nyckeltal.....	28
	Tabell 7 Biljettintäkter allmän linjetrafik totalt exkl Stockholms län, nyckeltal ..	29

1 Inledning

Statistikredovisningen indelas i två delar. En del som redovisar figurer med vidstående kommentarer och analyser samt en del som redovisar grundmaterialet för 2003 i tabellform. Själva huvudsammanställningen utgörs således av en grafisk redovisning av utvecklingen åren 1999² - 2003 med kommentarer. Sammanställningen har koncentrerats till en redovisning av statistiken totalt för hela riket och i vissa fall exkl. Stockholms län.

Huvudsammanställningen för åren 1999 - 2003 är indelad i tre avsnitt - Resande, Utbud och Ekonomi. Avsnittet Resande redovisar antal resor totalt, antal resor per färdmedel etc. Avsnittet Utbud³ redovisar antal producerade utbudskilometer etc., medan avsnittet Ekonomi redovisar kostnader, intäkter och bidrag. Avsnitten redovisar även nyckeltal, som t ex antal resor per invånare och kostnad per invånare. Om inte annat anges, avses 2003 års prisnivå.

Förhoppningsvis kan denna redovisning tillfredsställa både den som vill ha en övergripande bild av den lokala och regionala kollektivtrafikens utveckling och den som vill ha möjlighet att fördjupa sig i en detaljerad redovisning. Två huvudmän avstod från att rapportera uppgifter till insamlingen, Värmlandstrafik AB och Umeå Lokaltrafik AB. I figurer och tabeller har värden från 2002 och 2001 imputerats för dessa på riksnivå medan det på länsnivå har lämnats blankt⁴.

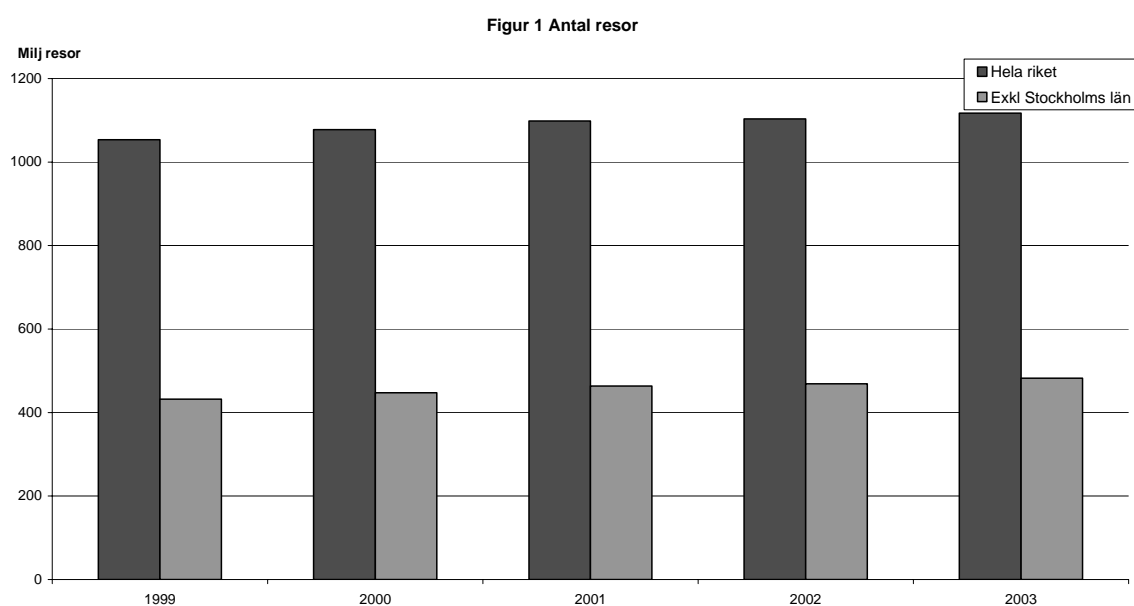
² Anledningen till att tidsserien presenteras från 1999 är att tidigare SLTF uppgifter för tåg, spårväg och tunnelbana har bytts ut mot en motsvarande femåriga tidsserie från Banverket. De ekonomiska uppgifterna presenteras för 1993 till 2003.

³ Notera att utbud för spårbunden trafik (tåg, spårväg och tunnelbana) ej har kunnat samlats in för år 2003. Tidserier som presenterar detta utbud har antingen 2002 års utbud imputerat för dessa färdmedel, alternativt lämnas årtal blankt.

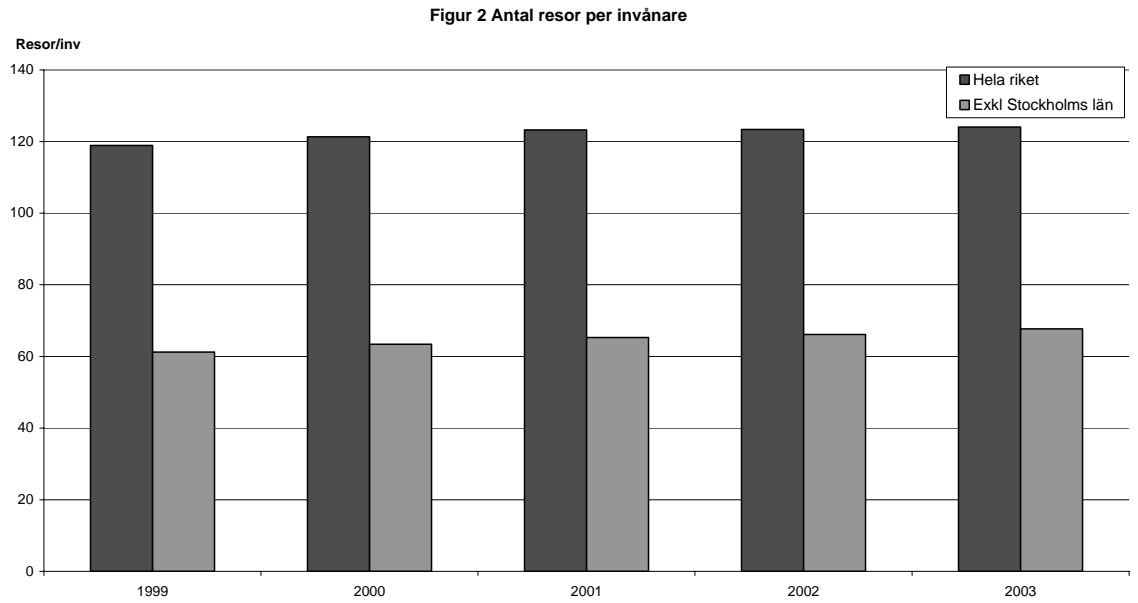
⁴ I de län de gäller, Värmland och Västerbotten finns det dock två andra huvudmän; Karlstad kommun och Länstrafiken i Västerbotten AB. Det gör att dessa rader har uppgifter men de gäller alltså bara Karlstad kommun samt Västerbotten minus Umeå kommun.

2 Resande

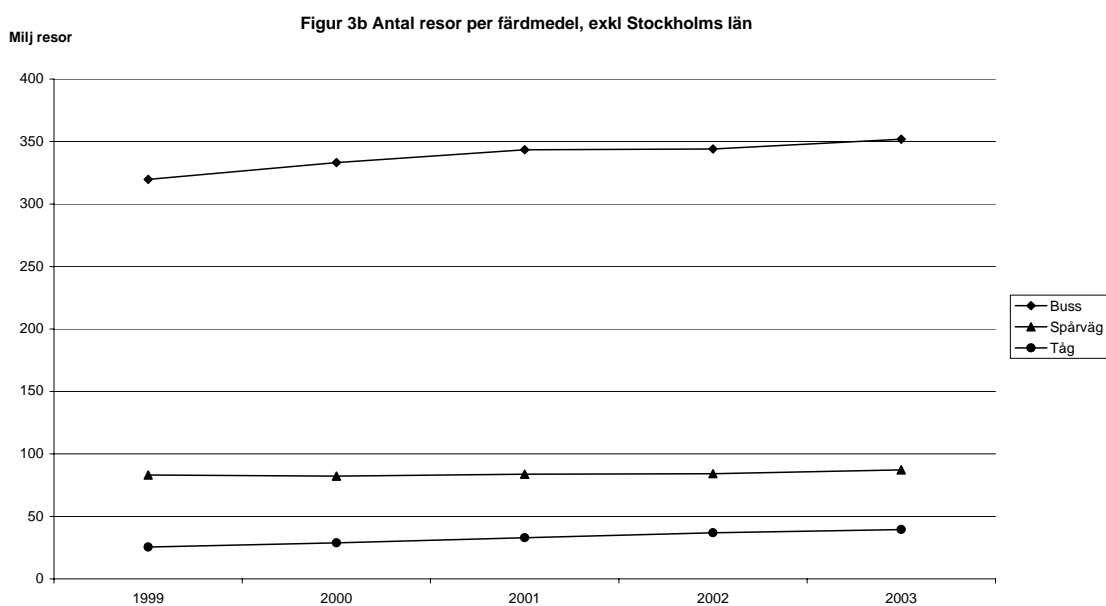
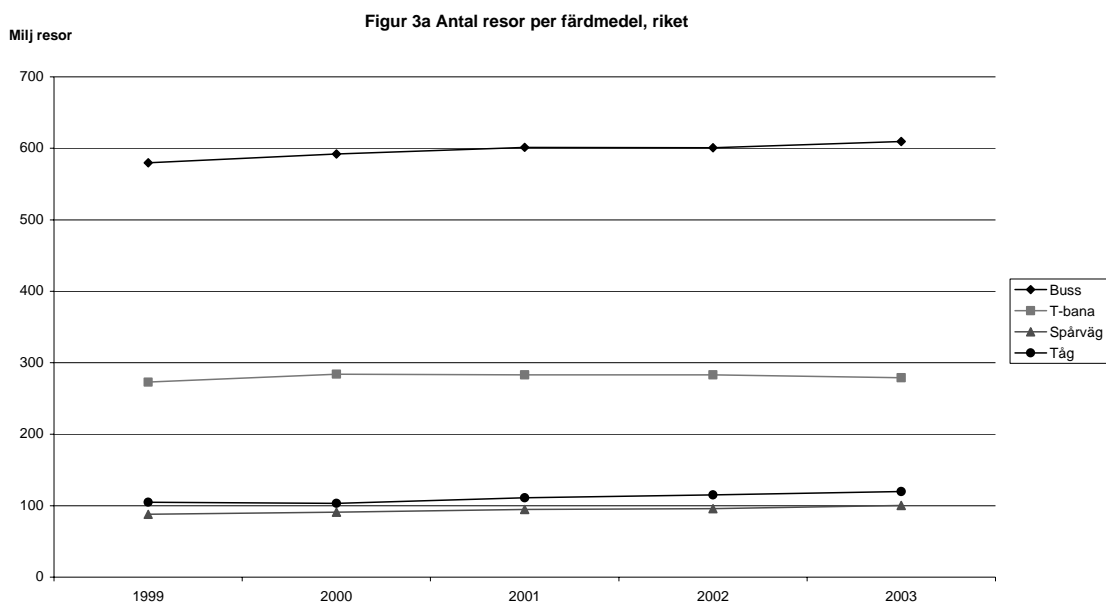
Resandet med lokal och regional kollektivtrafik ökade något under 2003 jämfört med föregående år vilket framgår av nedanstående diagram. Resandet 2003 uppgick till totalt 1 117 miljoner resor vilket är en ökning med 1,3 % jämfört med 2002 (1 103 miljoner).



Totalt sett ökade resandet under perioden 1999 - 2003 och då framför allt utanför Stockholms län. Ökningen för hela riket under 5-årsperioden är 6 % och för riket exklusive Stockholms län 12 %.



Under 2003 gjordes det 124 kollektivtrafikresor per invånare i Sverige, vilket är en ökning med 1 % sedan 2002. Exklusive Stockholms län gjordes 66 kollektivtrafikresor per invånare, vilket är 2 % mer än föregående år. Under hela perioden 1999 till 2003 har antalet resor per invånare ökat med 4 % respektive 11 %.



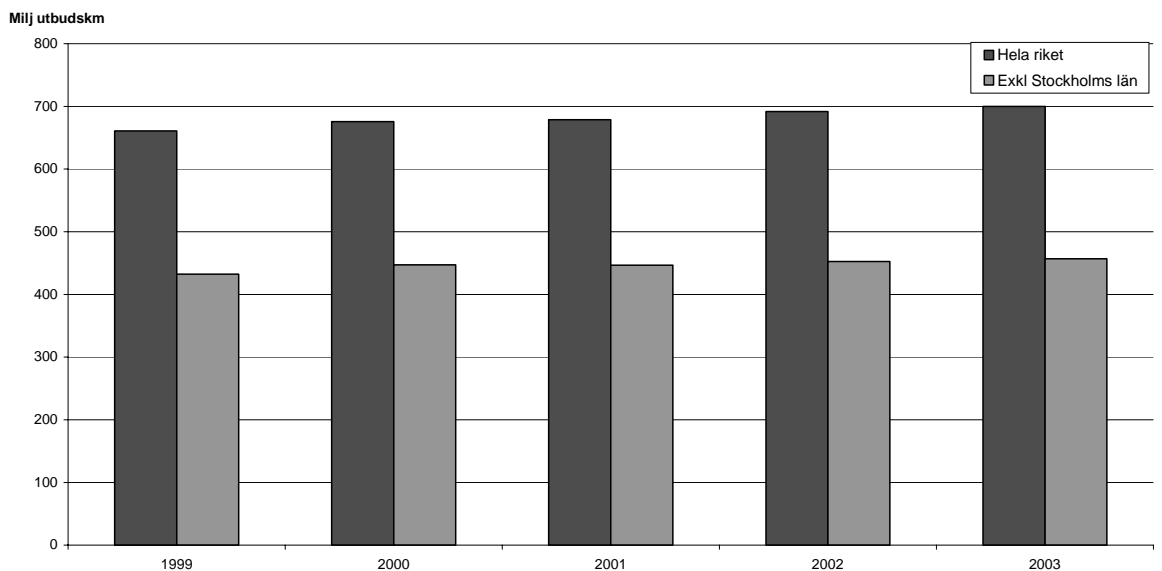
Figur 3a – 3b.

Fördelningen av antal resor per färdmedel exkl. Stockholms län under 2003 visar på en ökning av resandet med alla färdmedel: tåg (7 %), spårväg (4 %) och buss (2 %). Lägger man till Stockholms län och ser till landet totalt är bilden densamma. Spårväg och buss ökar (5 % respektive 1,5 %), tåg ökar något mindre än för fallet exkl. Stockholms län (4 %). Resandet med Tunnelbana minskar med 1 %.

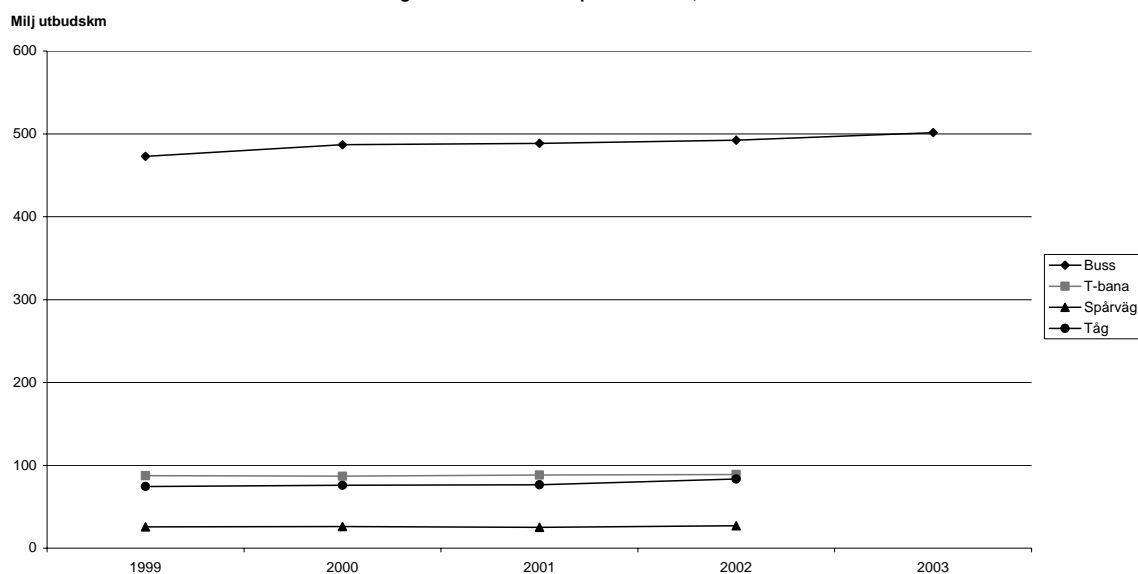
3 Utbud

Utbudsuppgifter för 2003 finns, som redan nämnts, endast för busstrafik. I Figur 4 nedan har därför tåg, spårväg och tunnelbanans utbudsuppgifter för 2002 imputerats. Med det förbehållet ser man att utbudet sedan år 2002 har ökat. Ökningen är densamma inklusive som exklusive Stockholms län, 1 % (Hela förändringen förklaras av Busstrafiken som är den enda uppgiften som är ny för 2003). Under hela perioden 1999-2003 har utbudet ökat med 6 % (lika med och utan Stockholms län).

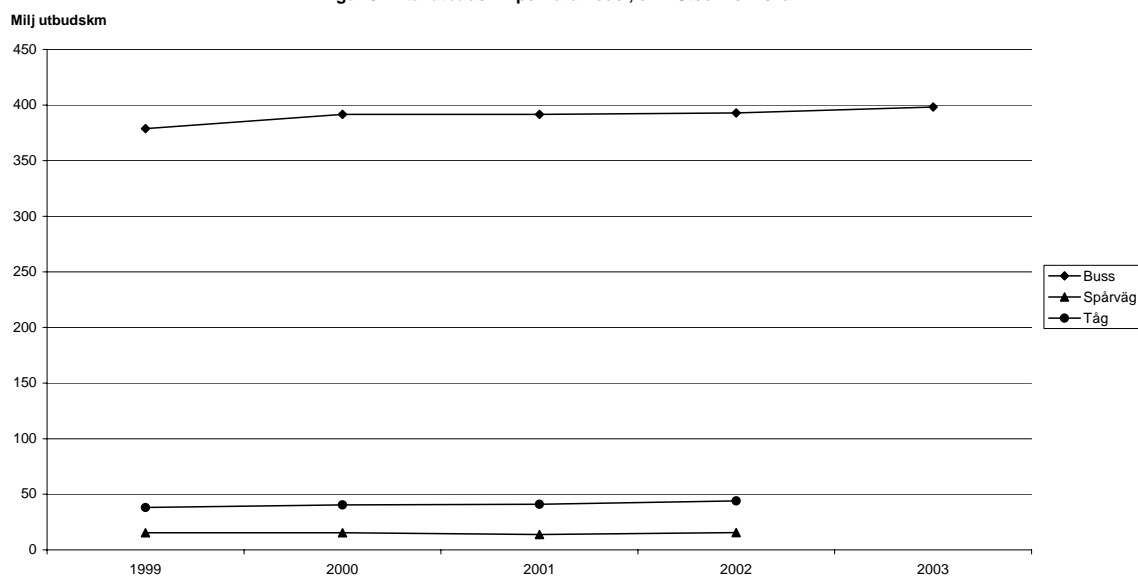
Figur 4 Totalt antal utbudskm



Figur 5 Antal utbudskm per färdmedel, riket

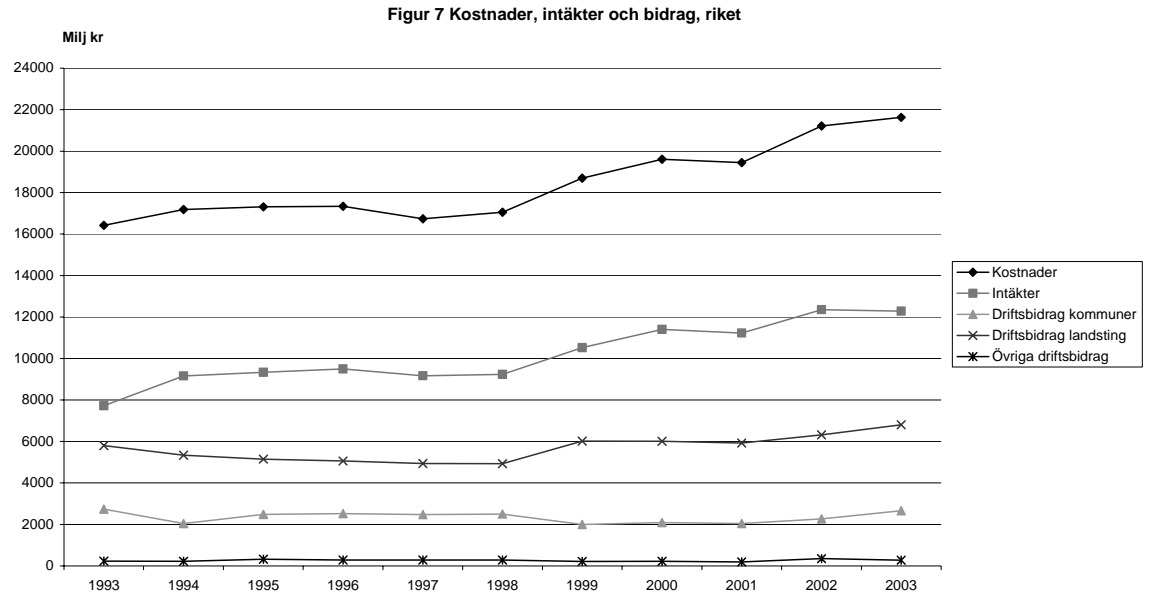


Figur 6 Antal utbudskm per färdmedel, exkl Stockholms län

**Figur 5-6.**

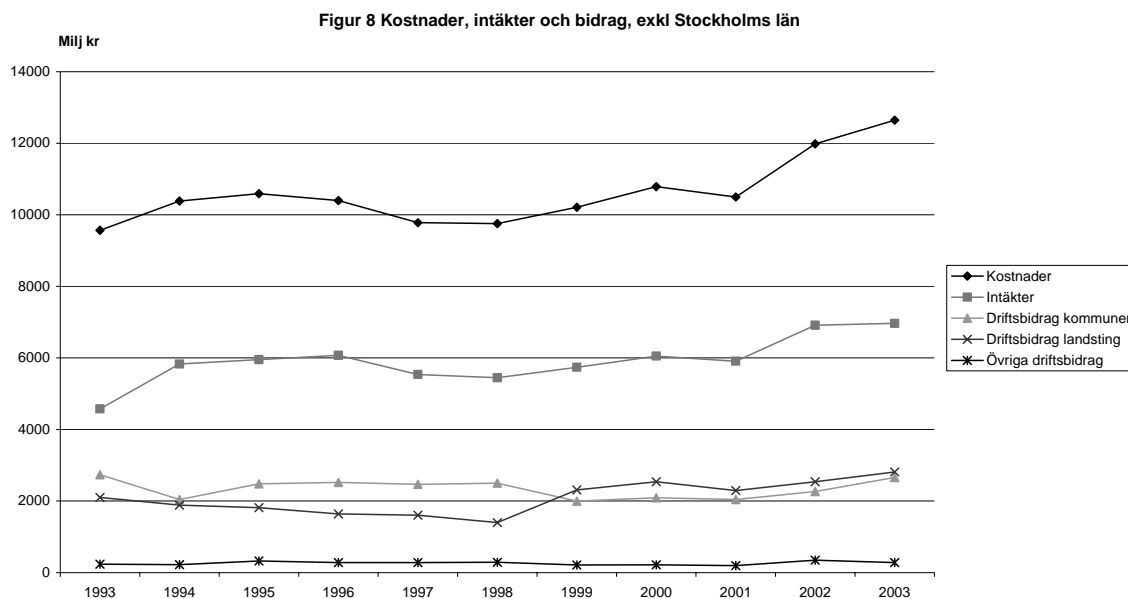
Som påpekades ovan är det endast busstrafiken som kan presenteras för 2003. Här ser man en fortsatt ökning av utbudet (som har ökat konstant sedan 1999). Mellan 1999 och 2000 ökade utbudet för buss med ca 3 % för riket (både exklusive och inklusive Stockholms län). Därefter följde två år med marginella ökningar (mellan 0,02 % och 0,9 %) för att från 2002 till 2003 öka med 2 % för hela riket och 1 % om Stockholms län exkluderas.

4 Ekonomi



Kostnader och intäkter fortsatte att stiga under 2003. Kostnaden uppgick till ca 21,6 miljarder kronor för landet som helhet varav intäkterna, 12,3 miljarder, svarade för 56,8 % av kostnaderna. Kostnaderna steg med 1,93 % jämfört med 2002 medan intäkterna sjönk med 0,60 %.

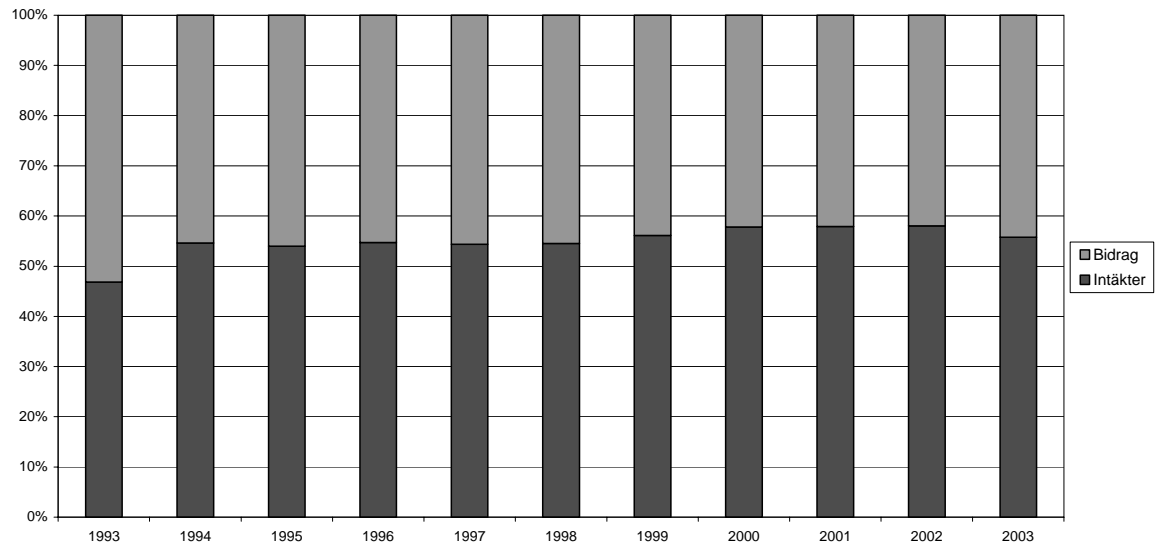
Driftsbidragen från kommuner, landsting och övriga (rikstrafiken, EU, etc.) har varierat under åren. Generellt sett har bidragen från landsting och övriga ökat under hela perioden 1993 till 2003. Bidragen från kommunen har minskat. Totalt under perioden har bidragen ökat med 11 %. Mellan år 2002 och 2003 ökade bidragen från kommun och landsting med 17 % respektive 8 %. De övriga driftsbidragen minskade under samma period med 20 %



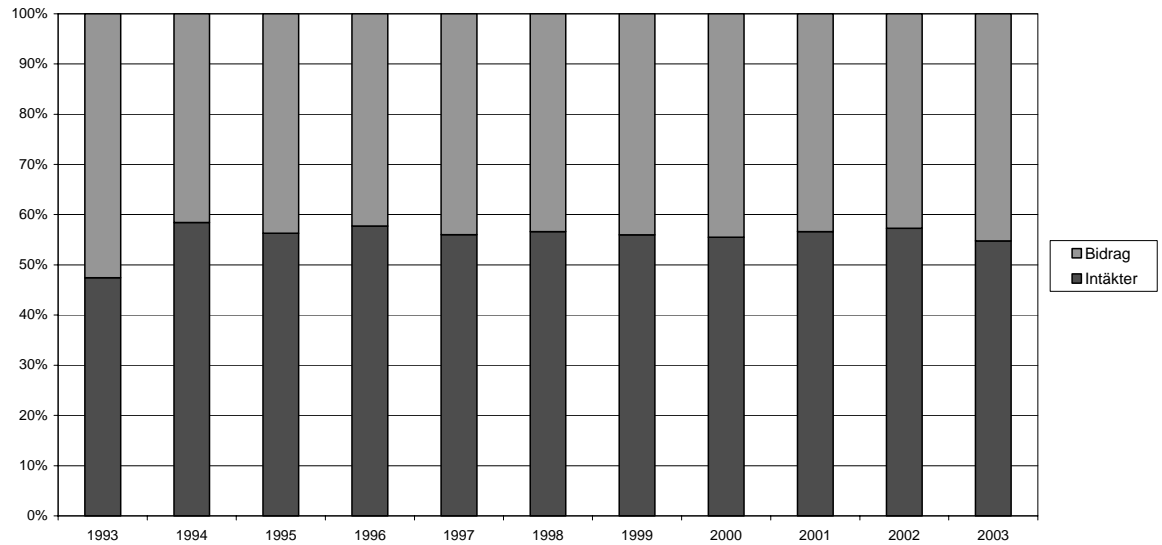
För riket exkl. Stockholms län uppmätte totalkostnaden ca 12,6 miljarder kr år 2003 vilket är en ökning med 6 %. Intäkterna uppgick till knappt 7 miljarder vilket är en ökning med 0,8 %.

Vad beträffar driftsbidragen ser vi att landstingens bidrag sedan 1999 har varit och fortsätter att vara större än kommunernas. Kommunernas och landstingens bidrag ökade med 17,4 % respektive 10,8 % under 2003. Övriga driftsbidrag minskade med 19,7 %.

Figur 9 Självfinansieringsgrad, riket

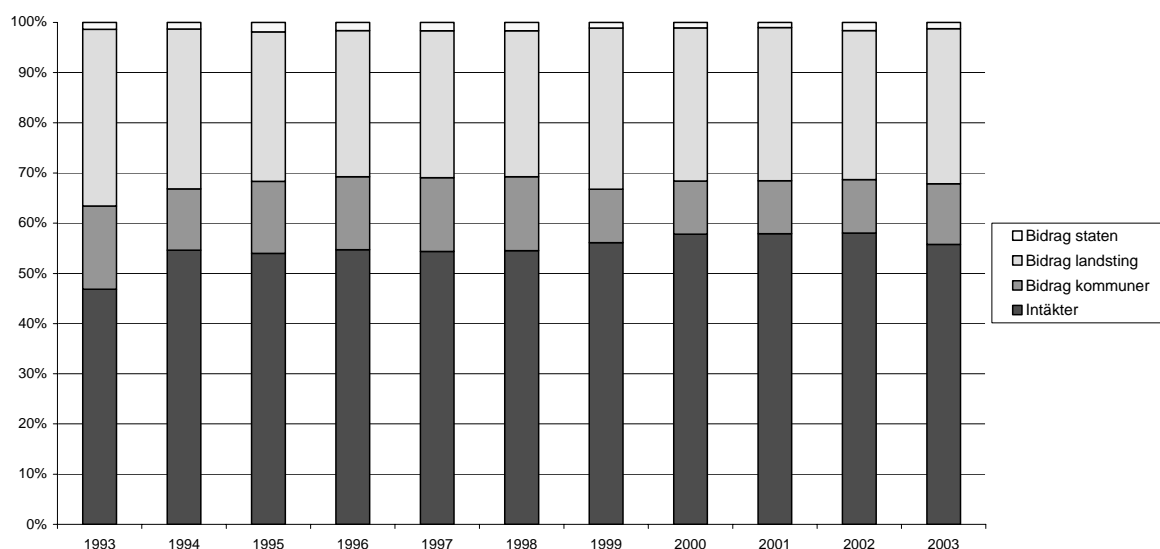


Figur 10 Självfinansieringsgrad, exkl Stockholms län

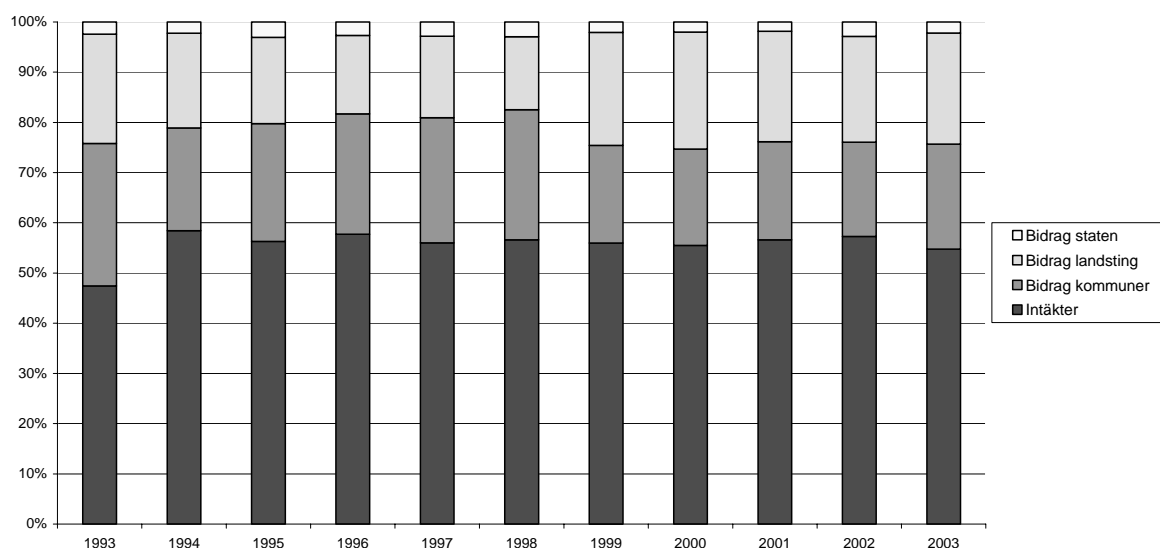
**Figur 9-10.**

Då kostnaderna ökade mer än vad intäkterna gjorde minskade självfinansieringsgraden för hela landet med 2 procentenheter från 58 % till 56 %. För riket exkl. Stockholms län minskade självfinansieringsgraden med 2 procentenheter från 57 % till 55 %.

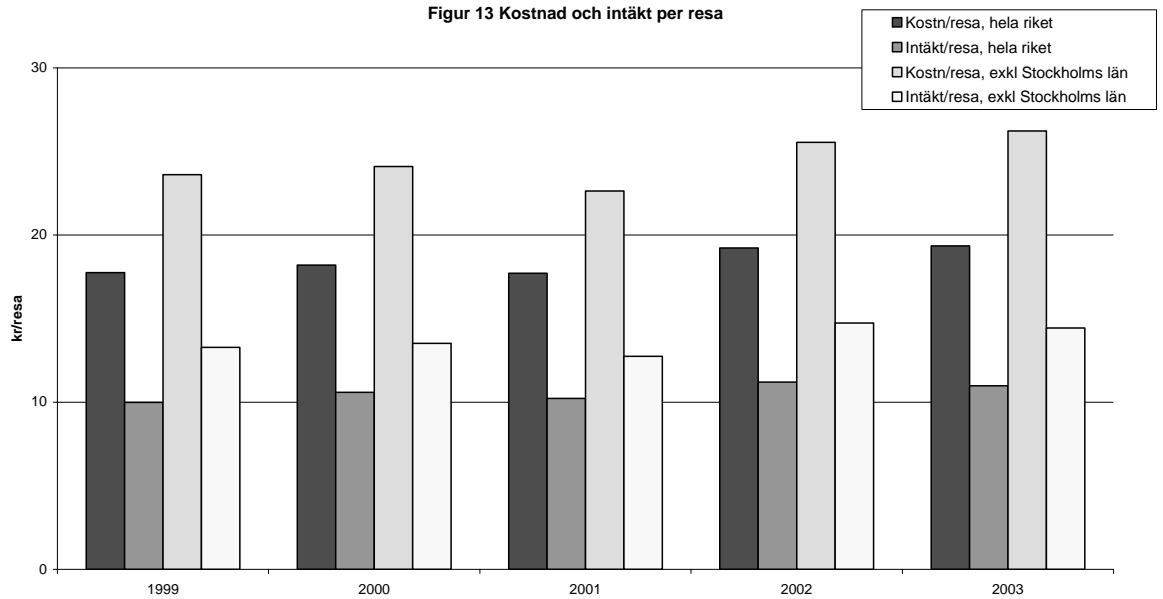
Figur 11 Fördelning - intäkter, bidrag -riket



Figur 12 Fördelning - intäkter, bidrag -exkl Stockholms län

**Figur 11–12.**

Under perioden 1993 till 1998 har landstingens bidragsdel för hela riket i genomsnitt varit drygt dubbelt så stor som kommunernas. 1999-2001 ökade detta förhållande till knappt tre gånger. De senaste två åren har relationen sjunkit något och 2003 var landstingens bidragsdel ca 2,6 ggr större än kommunernas. Landstingens bidrag utgjorde då 30,9 % av de totala kostnaderna medan kommunernas andel utgjorde 12,1 %. Att landstingens bidragsdel historiskt sett varit högre än kommunernas beror i huvudsak på att landstinget i Stockholms län ensam svarar för finansieringen av kollektivtrafiken. Med Stockholms län undantaget har kommunernas bidragsdel under perioden 1993 till 1999 i genomsnitt 1,4 gånger större än landstingens. Från och med 1999 har landstingens bidragsdel gått om och i medeltal varit ca 1,13 gånger större än kommunernas.

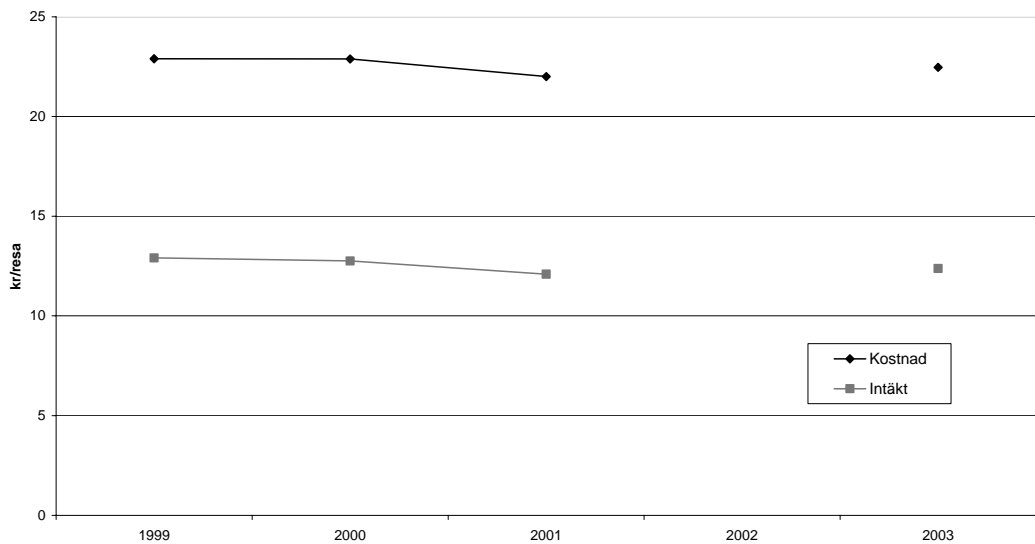


Figur 13.

Kostnaden per resa ökade med 0,7 % under 2003. Tar man bort Stockholms län ökade kostnaden med 2,7 %. Kostnaden per resa i riket uppmätte 19,36 kr medan den exkl. Stockholms län var 26,23 kr. Förändringen i intäkt per resa för riket som helhet var något större, en minskning med 1,8 %. För riket exklusive Stockholms län minskade intäkterna med 2 %. För riket som helhet var intäkten 10,99 kr per resa medan den för riket exkl. Stockholms län var 14,45 kr. Om man ser till hela den redovisade perioden har intäkterna per resa för riket som helhet ökat med 10 % medan kostnaderna per resa har ökat med 9 %.

I Figur 14-16 nedan presenteras kostnad och intäkt för riket exkl. Stockholms län segmenterat på färdmedlen Buss, Spårväg och tåg. Dessvärre samlades statistiken för 2002 inte in på sådant sätt att materialet kan presenteras uppdelat på färdmedel. Därför presenteras figurerna utan någon markering för år 2002.

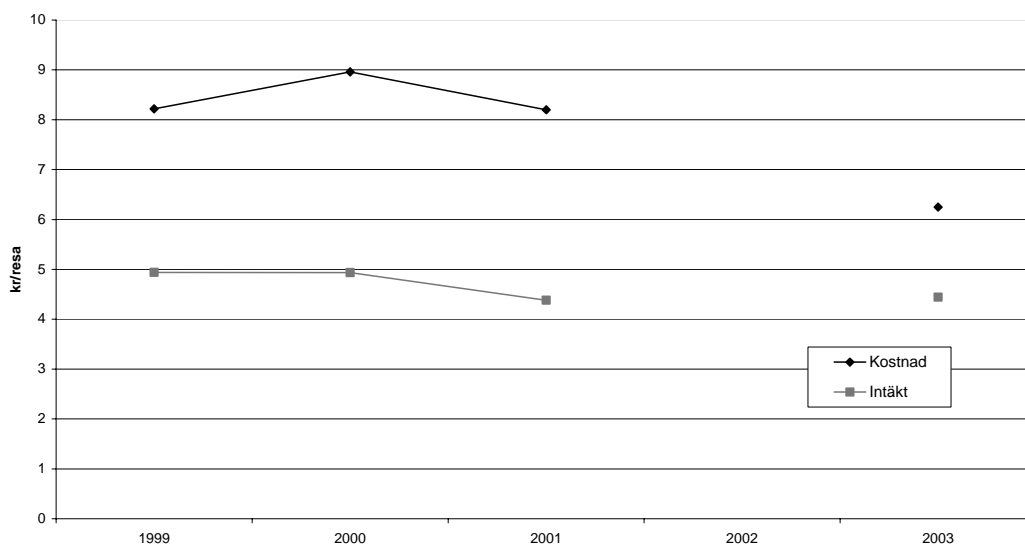
Figur 14 Kostnad och intäkt per resa, Buss, riket exkl Stockholms län



Figur 14.

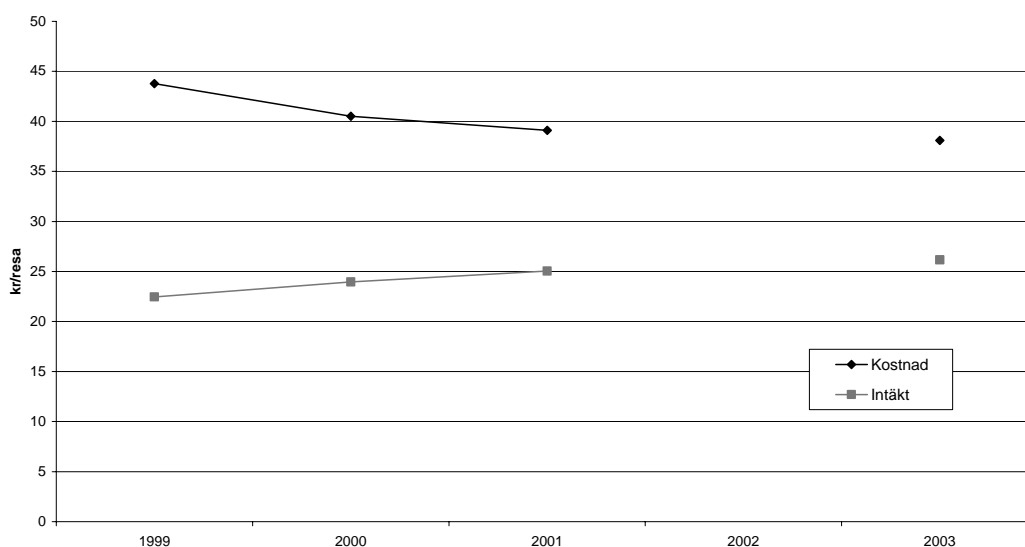
För busstrafik i riket exkl. Stockholm har kostnaderna och intäkterna per resa haft en sjunkande trend under åren. Mellan 2000 och 2001 sågs en större minskning medan nivåerna mellan 2003 och 2001 har ökat något. Kostnaden uppgick till 22,47 kr/resa medan intäkterna uppmätte 12,38 kr/resa år 2003.

Figur 15 Kostnad och intäkt per resa. Spårväg, riket exkl Stockholms län

**Figur 15.**

För spårvägstrafiken i riket exkl. Stockholm har kostnaderna och intäkterna per resa fallit sedan 2000, med största minskningen mellan 2001 och 2003. Spårvägsresor kostade 6,25 kr/resa (minskning med 24 % sedan 2001) och drog in 4,44 kr/resa i intäkter (ökning med 1 % sedan 2001) under 2003 i riket exklusive Stockholms län.

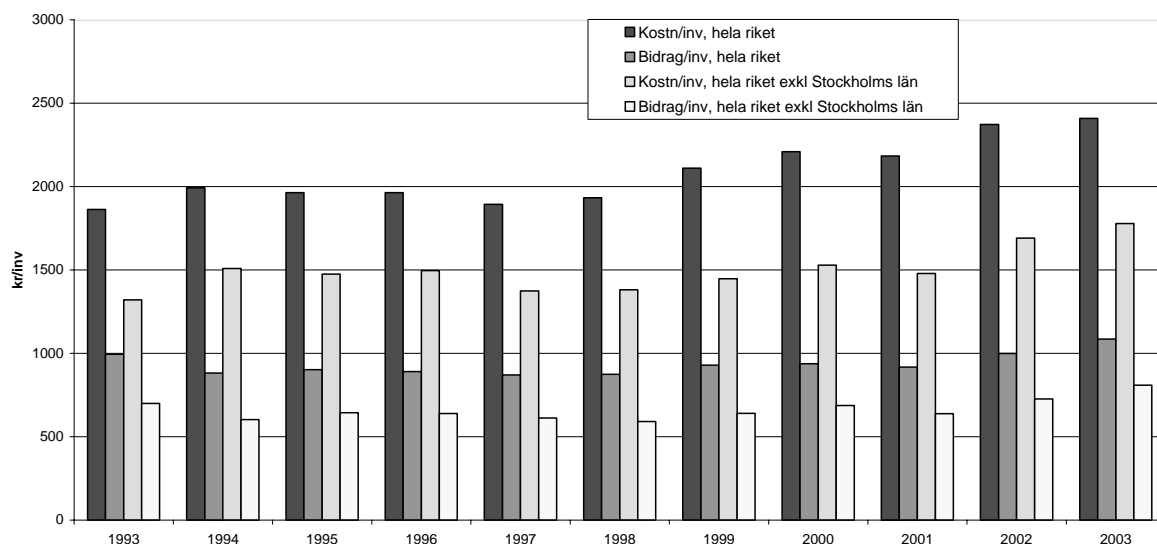
Figur 16 Kostnad och intäkt per resa. Tåg, riket exkl Stockholms län

**Figur 16.**

Tågtrafiken uppvisar ökande intäkter per resa och sjunkande kostnader för riket exklusive Stockholms län. År 2003 uppgår kostnaden till 38,09 kr/resa och intäkterna till 26,15 kr/resa vilket ger en finansieringsgrad per resa på 69 % att jämföras med spårvägens 71 % och busstrafikens 55 %. Skillnaden i finansieringsgrad speglar troligtvis det faktum att färdmedlen rör sig i relationer

med skilda nivåer av efterfrågan (spårväg finns endast i de relativt stora städerna Göteborg och Norrköping medan buss trafikerar de mest glesbebyggda delarna av landet).

Figur 17 Kostnad och bidrag per invånare



Figur 17.

Bidrag per invånare steg under 2003 till 1 085 kr för riket som helhet. Det innebär en ökning med 9 % sedan år 2002. Mellan 1994 och 1997 minskade bidraget per innevånare men under senare år, och speciellt de två senaste har bidraget ökat. Kostnaden per invånare har visat upp en liknande trend med en något mindre ökning under det senaste året på 2 %. Kostnaden per innevånare för riket som helhet uppgick under 2003 till 2 409 kr.

För riket exkl. Stockholms län har bidraget per invånare varierat under perioden enligt liknande mönster med en sjunkande trend 93-99 för att sedan öka. År 2003 var bidraget per invånare 808 kr, vilket är en ökning med 11 % jämfört med 2002. Genomsnittet för den redovisade perioden vad avser bidrag per invånare exkl. Stockholms län är 663 kr. Kostnaden ökade med fem procent och uppmätte 1 777 kr per invånare. Kostnaden per innevånare har ökat alla år utom 1995, 1997 och 2001.

5 Tabeller - definitioner

Underlaget för statistiken utgörs av uppgifter från trafikhuvudmän och primärkommunala trafikhuvudmän i samtliga län samt Banverket. Respektive uppgiftslämnare svarar för uppgifternas riktighet. Uppgifterna från trafikhuvudmän och primärkommunala trafikhuvudmän har granskats avseende nivå. Vid stora avvikelser har uppgiftslämnaren kontaktats. Vad gäller uppgifter från Banverket har en grundligare granskning utförts där inbördes konsistens av uppgivna uppgifter har bedömts och omvärldsjämförelser gjorts utöver de rena nivågranskningarna⁵. Läsarna av statistiken uppmärksammas på att uppgifterna i många fall inte är jämförbara mellan länen på grund av avsaknad av jämförande kvalitetskontroll mellan olika huvudmän.

Statistiken är inte lämpad för jämförelser, av typen benchmarking, mellan länen. Däremot kan statistiken användas till att se på t ex trender eller regionala skillnader.

Värmlandstrafik AB och Umeå Lokaltrafik AB har ej inkommit med uppgifter till föreliggande sammanställning. I följande tabeller har därför uppgifter från tidigare år imputerats för dessa huvudmän i totalsiffror som gäller riket (inkl. och exkl. Stockholms län) medan de enskilda raderna för länen Värmland och Västerbotten endast har innehållit uppgifter från de huvudmän som har inkommit med uppgifter (Karlstad kommun respektive Länstrafiken i Västerbotten).

Trafikoperatören Tåg i Bergslagen upphandlas av länen Dalarna, Gävleborg, Örebro och Västmanlands län för att tillhandahålla lokaltrafik med tåg. Den tågtrafik som utförs av Tåg i Bergslagen har inte kunnat delas upp på de ingående länen. Dessa resor presenteras ej i respektive läns statistik men ingår i totalsiffror för riket.

Redovisning per län: I branschstatistiken ingår all trafik - i enlighet med huvudmannaskapslagen - i länet oavsett om länstrafikföretaget bedriver trafiken i egen regi eller genom entreprenör och oavsett hur underskott fördelas inom länet.

⁵ "I takt med att besvarade frågeformulär inkommer kvalitetskontrolleras uppgifterna. Detta sker genom rimlighetsanalyser där utfallet går igenom tågssystem för tågssystem. Finns det korrelation mellan förändringar av utförda transporter och körd trafik. Är energianvändningen rimlig för producerad trafik? Är tågvikter, vagnvikter, axelantal, sittplatser per vagn osv. rimliga? När denna fas är avslutad sammanställs allt underlag till totalsiffror för riket. Därefter görs samma kontroll återigen kompletterat med omvärldsjämförelser. Med omvärldsjämförelser avses avstämningar med andra branscher. Större eller icke förväntade förändringar av t.ex. ståltransporterna måste gå att förklara med förändringar inom den näringen för att vara acceptabla. Efter avslutad kontroll fastställs siffrorna för aktuellt år."

Redovisning per trafikslag: I redovisningen per trafikslag (tabell 5, 6 och 7) koncentreras redovisningen till allmän linjetrafik och inkluderar linjetrafik med buss, bil, tunnelbana, spårväg/lokaltåg, tåg och fartyg som ingår eller medtagits i länshuvudmannaskap.

Någon särredovisning av beställningstrafik, färdtjänst mm samt av övrig verksamhet görs inte i föreliggande sammanställning.

Invånare: Antal innevånare i länet 31 december, 2003. Uppgifter från SCB.

Antal resor: Samtliga resor per år redovisas (avgiftsbelagda och gratis resor). Tur- och returreisa, resa med en omstigning etc. räknas som två resor.

Personkilometer: Beräknat för respektive trafikslag utifrån medelreslängd och antal påstigande.

Utbudskilometer: Antal utbudskilometer per år av aktivt arbete i persontrafik exklusive ut- och inkörning. Dessvärre har endast utbudskilometer för buss- och biltrafik kunnat inhämtas, ej för den spårbundna trafiken (tåg, tunnelbana och spårväg). I tabellerna imputeras 2002 års utbud för dessa färdmedel både på riksnivå och länsnivå.

Intäkter: Företagens intäkter delas upp i biljettintäkter och övriga intäkter som kan hänföras till resp. trafikslag samt intäkter från övrig verksamhet som ej kan hänföras till trafik enligt huvudmannaskapslagen.

Bidrag kommuner: Bidrag/tillskott från kommunerna som omfattar såväl bidrag för täckande av underskott som bidrag för lägre taxa eller bidrag till extra turer, extra linjer och dylikt. A-konto inbetalt belopp minus eventuella återbetalda och fonderade medel. Tillägg är gjort för upplösningar av fonderade medel.

Bidrag landstinget: Bidrag/tillskott från landstinget som omfattar A-konto inbetalt belopp minus eventuella återbetalda och fonderade medel. Tillägg är gjort för upplösningar av fonderade medel.

Bidrag staten: Avser statens bidrag för ersättningstrafik för nedlagd tågtrafik och bidrag till länsjärnvägar. Bidraget till gymnasieelevernas resor ingår i trafikintäkter.

Kostnader: Företagens kostnader delas upp i trafikeringskostnader och övriga kostnader som kan hänföras till resp. trafikslag samt kostnader från övrig verksamhet som ej kan hänföras till trafik enligt huvudmannaskapslagen.

Självfinansieringsgrad: Totala intäkter i relation till totala kostnader.

Bilar per 1000 invånare: Bilinnehav i länet 31 december, 2003. Uppgifterna härrör från SIKA/SCB.

Tabellindelning

Redovisningen utgår från två grundprinciper; trafikering och ekonomi.

Tabellerna är indelade i 7 huvudgrupper, numrerade 1. – 7.

Huvudgrupperna 1. - 4. beskriver trafikering och ekonomi fördelat per län medan huvudgrupperna 5. - 7. fördelas per trafikslag.

Tabell 1. och 2. ger en sammanfattande redovisning som fördelas per län.

Tabell 3. och 4. ger en nyckeltalsredovisning som fördelas per län

Tabell 5. – 7. ger en nyckeltalsredovisning per trafikslag.

Tabell 1. Trafikering och ekonomi

År 2003

Län	Invånare (tusen)	Resor (tusen)	Utbudskm ⁱ (kkm)	Biljett- intäkter (kkr)	Totala intäkter (kkr)	Bidrag kommuner (kkr)	Bidrag landsting (kkr)	Bidrag staten (kkr)	Trafik- kostnader (kkr)	Totala kostnader (kkr)	Total intäkt/ kostnad	Antal resor/ inv
Stockholm	1,861	634,980	243,051	3,415,143	5,315,691	0	3,989,734	0	5,805,320	8,975,426	59.2%	341
Uppsala	300	23,811	33,447	352,484	409,308	156,945	93,511	0	603,376	659,764	62.0%	79
Södermanland	260	9,000	12,555	118,910	142,164	137,261	95,073	0	326,043	364,285	39.0%	35
Östergötland	415	27,443	31,205	293,561	314,314	184,896	128,900	2,870	531,576	605,721	51.9%	66
Jönköping	329	15,768	17,182	178,438	369,541	100,971	100,971	47,277	400,517	618,760	59.7%	48
Kronoberg	177	5,925	10,018	81,095	204,104	39,173	35,547	0	130,441	277,219	73.6%	33
Kalmar	235	6,585	13,054	81,700	83,810	116,645	82,412	5,100	280,907	287,967	29.1%	28
Gotland	58	945	2,140	19,367	19,367	20,071	0	0	35,437	39,438	49.1%	16
Blekinge	150	6,335	7,478	33,915	157,864	50,362	37,539	15,400	113,792	261,165	60.4%	42
Skåne	1,153	99,497	63,721	1,078,341	1,451,019	23,501	649,740	4,100	1,359,271	2,085,538	69.6%	86
Halland	281	7,719	11,453	167,141	256,579	88,122	70,049	3,000	334,057	418,540	61.3%	27
Västra Götaland	1,515	187,307	111,377	1,602,702	1,894,509	891,748	873,561	63,421	2,586,442	3,723,239	50.9%	124
Värmland ⁱⁱ	274	5,071	2,474	36,387	36,387	26,878	0	0	63,265	63,265	57.5%	19
Örebro ⁱⁱⁱ	274	11,675	14,529	129,324	269,869	106,880	91,020	0	254,341	453,915	59.5%	43
Västmanland	260	9,176	11,271	109,190	121,367	55,988	55,987	0	206,163	233,445	52.0%	35
Dalarna	277	12,700	17,300	120,281	166,628	78,685	77,690	48,718	294,879	374,839	44.5%	46
Gävleborg	277	12,376	19,761	169,440	190,619	170,258	146,448	0	360,813	507,325	37.6%	45
Västernorrland	244	10,881	15,271	108,100	112,700	109,500	85,278	16,200	290,800	323,678	34.8%	45
Jämtland	128	5,056	12,431	96,228	113,968	42,595	42,595	17,579	188,817	216,334	52.7%	40
Västerbotten ^{iv}	256	4,684	18,907	141,801	166,530	56,135	56,135	24,917	300,649	321,726	51.8%	18
Norrboten	253	7,942	19,356	139,672	197,459	119,907	43,476	22,867	319,585	381,488	51.8%	31
Summa	8 977	1 117 149	700 908	8 677 015	12 280 744	2 659 848	6 803 742	278 840	15 102 983	21 623 701	56,8%	124

Tabell 2. Fördelning mellan intäkter och bidrag

År 2003

Län	Biljett- intäkter		Övriga intäkter		Bidrag: Kommuner		Landsting		Staten		Summa (kkr)
	(kkr)	%	(kkr)	%	(kkr)	%	(kkr)	%	(kkr)	%	
Stockholm	3 415 143	36,7%	1 900 548	20,4%	0	0,0%	3 989 734	42,9%	0	0,0%	9 305 425
Uppsala	352 484	53,4%	56 824	8,6%	156 945	23,8%	93 511	14,2%	0	0,0%	659 764
Södermanland	118 910	31,8%	23 254	6,2%	137 2610	36,7%	95 073	25,4%	0	0,0%	374 498
Östergötland	293 561	46,5%	20 753	3,3%	184 896	29,3%	128 900	20,4%	2 870	0,5%	630 980
Jönköping	178 438	28,8%	191 103	30,9%	100 971	16,3%	100 971	16,3%	47 277	7,6%	618 760
Kronoberg	81 095	29,1%	123 009	44,1%	39 173	14,0%	35 547	12,7%	0	0,0%	278 824
Kalmar	81 700	28,4%	2 110	0,7%	116 645	40,5%	82 412	28,6%	5 100	1,8%	287 967
Gotland	19 367	49,1%	0	0,0%	20 071	50,9%	0	0,0%	0	0,0%	39 438
Blekinge	33 915	13,0%	123 949	47,5%	50 362	19,3%	37 539	14,4%	15 400	5,9%	261 165
Skåne	1 078 341	50,7%	372 678	17,5%	23 501	1,1%	649 740	30,5%	4 100	0,2%	2 128 360
Halland	167 141	40,0%	89 438	21,4%	88 122	21,1%	70 049	16,8%	3 000	0,7%	417 750
Västra Götaland	1 602 702	43,0%	291 807	7,8%	891 748	24,0%	873 561	23,5%	63 421	1,7%	3 723 239
Värmland	36 387	57,5%	0	0,0%	26 878	42,5%	0	0,0%	0	0,0%	63 265
Örebro	129 324	27,6%	140 545	30,0%	106 880	22,8%	91 020	19,5%	0	0,0%	467 769
Västmanland	109 190	46,8%	12 177	5,2%	55 988	24,0%	55 987	24,0%	0	0,0%	233 342
Dalarna	120 281	32,4%	46 347	12,5%	78 685	21,2%	77 690	20,9%	48 718	13,1%	371 721
Gävleborg	169 440	33,4%	21 179	4,2%	170 258	33,6%	146 448	28,9%	0	0,0%	507 325
Västernorrland	108 100	33,4%	4 600	1,4%	109 500	33,8%	85 278	26,3%	16 200	5,0%	323 678
Jämtland	96 228	44,4%	17 740	8,2%	42 595	19,7%	42 595	19,7%	17 579	8,1%	216 737
Västerbotten	141 801	46,7%	24 729	8,1%	56 135	18,5%	56 135	18,5%	24 917	8,2%	303 717
Norrbotten	139 672	36,4%	57 787	15,1%	119 907	31,2%	43 476	11,3%	22 867	6,0%	383 709
Summa	8 677 015	39,4%	3 603 729	16,4%	2 659 848	12,1%	6 803 742	30,9%	278 840	1,3%	22 023 174

Tabell 3. Trafikering totalt, nyckeltal

År 2003

Län	Invånare (tusen)	Antal bilar	Resor (tusen)	Personkm (kkm)	Utbudskm ⁱ (kkm)	Resor/ inv	Bilar/ 1000 inv	Perskm/ inv	Perskm/ resa	Resor/ utbudskm	Personkm/ utbudskm (medelbel)
Stockholm	1 861	746 671	634 980	4 464 500	243 051	341	401	2 399	7	2,6	18,4
Uppsala	300	129 258	23 811	288 657	33 447	79	431	962	12,1	0,7	8,6
Södermanland	260	121 929	9 000	180 510	12 555	35	469	694	20,1	0,7	14,4
Östergötland	415	184 082	27 443	406 832	31 205	66	444	980	14,8	0,9	13,0
Jönköping	329	155 632	15 768	186 700	17 182	48	473	567	11,8	0,9	10,9
Kronoberg	177	86 313	5 925	111 804	10 018	33	488	632	18,9	0,6	11,2
Kalmar	235	114 776	6 585	49 681	13 054	28	488	211	7,5	0,5	3,8
Gotland	58	30 872	945	23 625	2 140	16	532	407	25,0	0,4	11,0
Blekinge	150	74 923	6 335	103 776	7 478	42	499	692	16,4	0,8	13,9
Skåne	1 153	522 636	99 497	1 309 750	63 721	86	453	1 136	13,2	1,6	20,6
Halland	281	139 554	7 719	116 698	11 453	27	497	415	15,1	0,7	10,2
Västra Götaland	1 515	671 104	187 307	1 309 680	111 377	124	443	864	7	1,7	11,8
Värmland ⁱⁱ	274	138 557	5 071	52 138	2 474	19	506	190	10,3	2,0	21,1
Örebro ⁱⁱⁱ	274	126 876	11 675	112 459	14 529	43	463	410	9,6	0,8	7,7
Västmanland ⁱⁱⁱ	260	120 420	9 176	99 650	11 271	35	463	383	10,9	0,8	8,8
Dalarna ⁱⁱⁱ	277	144 231	12 700	280 000	17 300	46	521	1 011	22	0,7	16,2
Gävleborg ⁱⁱⁱ	277	135 352	12 376	230 190	19 761	45	489	831	18,6	0,6	11,6
Västernorrland	244	121 448	10 881	..	15 271	45	498	0,7	..
Jämtland	128	65 323	5 056	88 264	12 431	40	510	690	17,5	0,4	7,1
Västerbotten ^{iv}	256	117 222	4 684	179 218	18 907	18	458	700	38,3	0,2	9,5
Norrbottnen	253	128 218	7 942	163 610	19 356	31	507	647	20,6	0,4	8,5
Summa	8 977	4 075 397	1 117 149	10 089 508	700 058	124	454	1 124	9,0	1,6	14,4

Tabell 4.0A Ekonomi totalt, nyckeltal

År 2003

Län	Totala intäkter (kkr)	Totala kostnader (kkr)	Resor (tusen)	Personkm (kkm)	Utbudskm ⁱ (kkm)	Totala intäkter:			Totala kostnader:			Total intäkt/ Total kostnad
						per resa (kr/resa)	per personkm (kr/km)	per utbudskm (kr/km)	per resa (kr/resa)	per personkm (kr/km)	per utbudskm (kr/km)	
Stockholm	5315691	8975426	634980	4464500	243 051	8,37	1,19	21,87	14,13	2,01	36,93	59,2%
Uppsala	409308	659764	23811	288657	33 447	17,19	1,42	12,24	27,71	2,29	19,73	62,0%
Södermanland	142164	364285	9000	180510	12 555	15,8	0,79	11,32	40,48	2,02	29,02	39,0%
Östergötland	314314	605721	27443	406832	31 205	11,45	0,77	10,07	22,07	1,49	19,41	51,9%
Jönköping	369541	618760	15768	186700	17 182	23,44	1,98	21,51	39,24	3,31	36,01	59,7%
Kronoberg	204104	277219	5925	111804	10 018	34,45	1,83	20,37	46,79	2,48	27,67	73,6%
Kalmar	83810	287967	6585	49681	13 054	12,73	1,69	6,42	43,73	5,80	22,06	29,1%
Gotland	19367	39438	945	23625	2 140	20,49	0,82	9,05	41,73	1,67	18,43	49,1%
Blekinge	157864	261165	6335	103776	7 478	24,92	1,52	21,11	41,23	2,52	34,92	60,4%
Skåne	1451019	2085538	99497	1309750	63 721	14,58	1,11	22,77	20,96	1,59	32,73	69,6%
Halland	256579	418540	7719	116698	11 453	33,24	2,2	22,40	54,22	3,59	36,54	61,3%
Västra Götaland	1894509	3723239	187307	1309680	111 377	10,11	1,45	17,01	19,88	2,84	33,43	50,9%
Värmland ⁱⁱ	36387	63265	5071	52138	2 474	7,18	0,7	14,71	12,48	1,21	25,57	57,5%
Örebro ⁱⁱⁱ	269869	453915	11675	112459	14 529	23,12	2,4	18,57	38,88	4,04	31,24	59,5%
Västmanland ⁱⁱⁱ	121367	233445	9176	99650	11 271	13,23	1,22	10,77	25,44	2,34	20,71	52,0%
Dalarna ⁱⁱⁱ	166628	374839	12700	280000	17 300	13,12	0,6	9,63	29,51	1,34	21,67	44,5%
Gävleborg ⁱⁱⁱ	190619	507325	12376	230190	19 761	15,4	0,83	9,65	40,99	2,20	25,67	37,6%
Västernorrland	112700	323678	10881	..	15 271	10,36	..	7,38	29,75	34,8%
Jämtland	113968	216334	5056	88264	12 431	22,54	1,29	9,17	42,79	2,45	17,40	52,7%
Västerbotten ^{iv}	166530	321726	4684	179218	18 907	35,55	0,93	8,81	68,69	1,80	17,02	51,8%
Norrbotten	197459	381488	7942	163610	19 356	24,86	1,21	10,2	48,03	2,33	19,71	51,8%
Summa	12 280 744	21 623 701	1 117 149	10 089 508	700 058	10,99	1,22	17,54	19,36	2,14	30,89	56,8%

Tabell 4.0B Biljettintäkter, nyckeltal

År 2003

Län	Biljett- intäkter (kkr)	Totala kostnader (kkr)	Resor (tusen)	Personkm (kkm)	Utbudskm ⁱ (kkm)	Biljettintäkter:			Totala kostnader:			Biljett- intäkt/ Total kostnad
						per resa (kr/resa)	per personkm (kr/km)	per utbudskm (kr/km)	per resa (kr/resa)	per personkm (kr/km)	per utbudskm (kr/km)	
Stockholm	3415143	8975426	634980	4464500	243 051	5,38	0,76	14,05	14,13	2,01	36,93	38,0%
Uppsala	352484	659764	23811	288657	33 447	14,80	1,22	10,54	27,71	2,29	19,73	53,4%
Södermanland	118910	364285	9000	180510	12 555	13,21	0,66	9,47	40,48	2,02	29,02	32,6%
Östergötland	293561	605721	27443	406832	31 205	10,70	0,72	9,41	22,07	1,49	19,41	48,5%
Jönköping	178438	618760	15768	186700	17 182	11,32	0,96	10,39	39,24	3,31	36,01	28,8%
Kronoberg	81095	277219	5925	111804	10 018	13,69	0,73	8,09	46,79	2,48	27,67	29,3%
Kalmar	81700	287967	6585	49681	13 054	12,41	1,64	6,26	43,73	5,80	22,06	28,4%
Gotland	19367	39438	945	23625	2 140	20,49	0,82	9,05	41,73	1,67	18,43	49,1%
Blekinge	33915	261165	6335	103776	7 478	5,35	0,33	4,54	41,23	2,52	34,92	13,0%
Skåne	1078341	2085538	99497	1309750	63 721	10,84	0,82	16,92	20,96	1,59	32,73	51,7%
Halland	167141	418540	7719	116698	11 453	21,65	1,43	14,59	54,22	3,59	36,54	39,9%
Västra Götaland	1602702	3723239	187307	1309680	111 377	8,56	1,22	14,39	19,88	2,84	33,43	43,0%
Värmland ⁱⁱ	36387	63265	5071	52138	2 474	7,18	0,70	14,71	12,48	1,21	25,57	57,5%
Örebro ⁱⁱⁱ	129324	453915	11675	112459	14 529	11,08	1,15	8,90	38,88	4,04	31,24	28,5%
Västmanland ⁱⁱⁱ	109190	233445	9176	99650	11 271	11,90	1,10	9,69	25,44	2,34	20,71	46,8%
Dalarna ⁱⁱⁱ	120281	374839	12700	280000	17 300	9,47	0,43	6,95	29,51	1,34	21,67	32,1%
Gävleborg ⁱⁱⁱ	169440	507325	12376	230190	19 761	13,69	0,74	8,57	40,99	2,20	25,67	33,4%
Västernorrland	108100	323678	10881	..	15 271	9,93	..	7,08	29,75	..	21,20	33,4%
Jämtland	96228	216334	5056	88264	12 431	19,03	1,09	7,74	42,79	2,45	17,40	44,5%
Västerbotten ^{iv}	141801	321726	4684	179218	18 907	30,27	0,79	7,50	68,69	1,80	17,02	44,1%
Norrbotten	139672	381488	7942	163610	19 356	17,59	0,85	7,22	48,03	2,33	19,71	36,6%
Summa	8 677 015	21 623 701	1 117 149	10 089 508	700 058	7,77	0,86	12,39	19,36	2,14	30,89	40,1%

Tabell 5 Trafikering allmän linjetrafik, nyckeltal⁶

År 2003

<i>Trafikslag</i>	<i>Resor (tusen)</i>	<i>Personkm (kkm)</i>	<i>Utbudskm (kkm)</i>	<i>Personkm/ resa</i>	<i>Resor/ utbudskm</i>	<i>Personkm/ utbudskm (medelbel)</i>
<i>Buss/bil</i>	609 764	5 273 244	501 576	8,6	1,2	10,5
<i>Tunnelbana</i>	279 000	1 558 000	88 952	5,6	3,1	17,5
<i>Spårväg</i>	100 532	429 000	26 970	4,3	3,7	15,9
<i>Tåg</i>	119 979	2 829 265	82 560	23,6	1,5	34,3
<i>Fartyg</i>	7 874					
<i>Summa⁷</i>	1 117 149	10 089 509	700 058	9,1	1,6	14,4

⁶ För Buss/Bil har värden från 2001 för Värmland och 2002 för Umeå imputerats. För spårbunden trafik har utbudet från 2002 imputerats. I resande- och personkilometeruppgifterna för tåg ingår även Tåg i Bergslagen.

⁷ Kvoterna Personkm/resa, Resor/utbudskm och Personkm/utbudskm gäller summan av alla färdmedel utom fartyg.

Tabell 6 Ekonomi allmän linjetrafik totalt exkl Stockholms län, nyckeltal⁸

År 2003

Trafikslag	Totala intäkter (kkr)	Totala kostnader (kkr)	Resor (tusen)	Personkm (kkm)	Utbudskm (kkm)	Totala intäkter:			Totala kostnader:			Total intäkt/ Total kostnad
						per resa (kr/resa)	per personkm (kr/km)	per utbudskm (kr/km)	per resa (kr/resa)	per personkm (kr/km)	per utbudskm (kr/km)	
<i>Buss/bil⁹</i>	4 353 170	7 904 113	351 764	3 748 244	398 243	12,38	1,16	10,93	22,47	2,11	19,85	55,07%
<i>Spårväg</i>	387 710	545 317	87 275	382 500	15 515	4,44	1,01	24,99	6,25	1,43	35,15	71,10%
<i>Tåg</i>	1 032 466	1 503 862	39 479	1 494 265	43 249	26,15	0,69	23,87	38,09	1,01	34,77	68,65%
<i>Fartyg</i>	47 622	125 847	3 651			13,04			34,47			37,84%
Summa¹⁰	5 820 968	10 079 139	482 169	5 625 009	457 007	12,07	1,03	12,63	20,90	1,77	21,78	57,75%
<i>Övrig verksamhet</i>	1 144 085	2 520 966										
Summa	6 965 053	12 600 105	482 169	5 625 009	457 007	14,45	1,23	15,14	26,13	2,22	27,30	55,28%

⁸ För Buss/Bil har värden från 2001 för Värmland och 2002 för Umeå imputerats. För spårbunden trafik har utbudet från 2002 imputerats. I resande- och personkilometeruppgifterna för tåg ingår även Tåg i Bergslagen.

⁹ De imputerade ekonomiuppgifterna för Umeå antas alla intäkter och kostnader härröra från busstrafiken och ingen del komma från övrig verksamhet (uppdelningen framgick inte av 2002 års enkät). För Värmland läggs alla ekonomiuppgifter även här på Buss/Bil trots att huvudmannen rapporterar en del tågresor. Anledningen är att man inte någon gång sedan 1999 har rapporterat ekonomiuppgifter för något annat färdmedel än Buss/Bil.

¹⁰ Kvoterna för intäkter och kostnader per personkm och utbudskm gäller summan av alla färdmedel utom fartyg.

Tabell 7 Biljettintäkter allmän linjetrafik totalt exkl Stockholms län, nyckeltal¹¹

År 2003

Trafikslag	Biljettintäkter:					Totala kostnader:					Total intäkt/ Total kostnad	
	Biljett- intäkter (kkr)	Totala kostnader (kkr)	Resor (tusen)	Personkm (kkm)	Utbudskm (kkm)	per resa (kr/resa)	per personkm (kr/km)	per utbudskm (kr/km)	per resa (kr/resa)	per personkm (kr/km)		per utbudskm (kr/km)
Buss/bil¹²	4 007 350	7 904 113	351 764	3 748 244	398 243	11,39	1,07	10,06	22,47	2,11	19,85	50,7%
Spårväg	379 267	545 317	87 275	382 500	15 515	4,35	0,99	24,45	6,25	1,43	35,15	69,5%
Tåg	828 712	1 503 862	39 479	1 494 265	43 249	20,99	0,55	19,16	38,09	1,01	34,77	55,1%
Fartyg	46 543	125 847	3 651			12,75			34,47			37,0%
Summa¹³	5 261 872	10 079 139	482 169	5 625 009	457 007	10,91	0,93	11,41	20,90	1,77	21,78	52,2%
Övrig verksamhet		2 520 966										
Summa	5 261 872	12 600 105	482 169	5 625 009	457 007	10,91	0,93	11,41	26,13	2,22	27,30	41,8%

¹¹ För Buss/Bil har värden från 2001 för Värmland och 2002 för Umeå imputerats. För spårbunden trafik har utbudet från 2002 imputerats. I resande- och personkilometeruppgifterna för tåg ingår även Tåg i Bergslagen.

¹² De imputerade ekonomiuppgifterna för Umeå antas alla intäkter och kostnader härröra från busstrafiken och ingen del komma från övrig verksamhet (uppdelningen framgick inte av 2002 års enkät). För Värmland läggs alla ekonomiuppgifter även här på Buss/Bil trots att huvudmannen rapporterar en del tågresor. Anledningen är att man inte någon gång sedan 1999 har rapporterat ekonomiuppgifter för något annat färdmedel än Buss/Bil.

¹³ Kvoterna för intäkter och kostnader per personkm och utbudskm gäller summan av alla färdmedel utom fartyg.

ⁱ För 2003 saknas information om utbudskm för Tunnelbana, Spårväg och Tåg. 2002 års värden har imputerats.

ⁱⁱ Värmlandstrafiken inkom ej med uppgifter till 2003 års undersökning, för Värmland finns endast uppgifter från stadstrafiken i Karlstads kommun samt trafikuppgifter för tåg i värmland. I totalsiffror för riket har värden från 2001 för Värmland imputerats.

ⁱⁱⁱ Trafikoperatören ”Tåg i Bergslagen” upphandlas av länen Dalarna, Gävleborg, Örebro och Västmanlands län för att tillhandahålla lokaltrafik med tåg. Den tågtrafik som utförs av Tåg i Bergslagen har inte kunnat delas upp på de ingående länen. Dessa resor presenteras ej i respektive läns statistik men ingår i totalsiffror för riket.

^{iv} Umeå Lokaltrafik AB inkom ej med uppgifter till 2003 års undersökning, endast Länstrafiken i Västerbotten finns med i statistiken för Västerbotten. I totalsiffror för riket har värden från 2002 för Umeå imputerats.

SIKA Statistik 2004:8

Statens institut för kommunikationsanalys

SIKA är en myndighet under Näringsdepartementet och ansvarar bland annat för den officiella statistiken inom transport- och kommunikationsområdet.

I serien SIKA Statistik publiceras årsstatistik för bantrafik, luftfart, postverksamhet, televerksamhet, färdtjänst och riksfärdtjänst, vägtrafikskador samt den nationella reseundersökningen.

Hittills under 2004 har följande rapporter i serien publicerats:

- 2004:1 Luftfart 2003
- 2004:3 Färdtjänst och riksfärdtjänst 2003
- 2004:4 Televerksamhet 2003
- 2004:5 Bantrafik 2002–2003
- 2004:6 Vägtrafikskador 2003
- 2004:7 Postverksamhet 2003
- 2004:8 Lokal och regional kollektivtrafik 2003

Inom statistikområdet ger SIKA också ut tidskriften SIKA Kommunikationer och SIKA Statistiska meddelanden. SIKA publicerar även årsboken Transporter och kommunikationer med uppgifter om gods- och persontransporter för samtliga transportslag, post- och televerksamhet samt en faktabok om informations- och kommunikationsteknik i Sverige.

SIKA:s publikationer finns tillgängliga på webbplatsen, där de också går att beställa. På webbplatsen finns även en databas med statistik om transporter och kommunikationer.

Statens institut för kommunikationsanalys

Box 17 213, 104 62 STOCKHOLM

Besöksadress: Maria Skolgata 83

Telefon: 08-506 206 00

Fax: 08-506 206 10

e-post: sika@sika-institute.se

Webbplats: www.sika-institute.se

ISBN 91-89586-52-2

ISSN 1404-854X

