

Lastbilstrafik 2009 kvartal 4



Swedish national and international road goods
transport, quarter 4 2009

Lastbilstrafik 2009 kvartal 4

Swedish national and international road goods
transport, quarter 4 2009

SIKA Statistik är SIKAs publikationsserie för års- och kvartalsstatistik. Statistiken omfattar huvudområdena: Vägtrafik, Bantrafik, Sjöfart, Luftfart, Postverksamhet, Televerksamhet, Kommunikationsvanor samt Kollektivtrafik och samhällsbetalda resor. De senast publicerade rapporterna i serien *SIKA Statistik* är:

- 2009:19 Lastbilstrafik 2009, kvartal 1
- 2009:20 Person- och godstransporter på järnväg, 2 kv 2009
- 2009:21 Sjötrafik 2009, kvartal 2
- 2009:22 Bantrafik 2008
- 2009:23 Vägtrafikskador 2008
- 2009:24 Vägtrafikskadade i sjukvården 2008
- 2009:25 Lastbilstrafik 2009, kvartal 2
- 2009:26 Långväga buss 2008
- 2009:27 Person- och godstransporter på järnväg, 3 kv 2009
- 2009:28 SIKAs Basfakta 2008
- 2009:29 Kollektivtrafik och samhällsbetalda resor 2008

- 2010:1 Lastbilstrafik 2009, kvartal 3
- 2010:2 Sjötrafik 2009, kvartal 3
- 2010:3 Person och godstransporter på järnväg 2009, kvartal 4

Ansvarig utgivare: Eva Pettersson
ISSN 1404-854X
ISSN 1653-1825

För information kontakta:

Statistikansvarig myndighet: Statens institut för kommunikationsanalys, SIKAs
Kontaktperson: Abboud Ado
Telefon: 063-14 00 00, fax: 063-14 00 10
E-post: sika@sika-institute.se
Webbadress: www.sika-institute.se
Producent: Statisticon
Utgivningsdatum: 2010-03-31
En pdf-version av rapporten går att hämta på www.sika-institute.se

LASTBILSTRAFIK 2009 kvartal 4

Publicering av den svenska kvartalsstatistiken som framställs enligt förordning EG 1172/98

Publiceringsdatum: 2010-03-31
Reviderad 2015-01-16: Tabell 2, storstadsområden

Kontaktpersoner

SIKA

Abboud Ado tel. 063 - 14 00 34
E-post: abboud.ado@sika-institute.se

Kvartalsuppgifter publiceras första kvartalet fastställs under september år 2009
 andra kvartalet fastställs under november år 2009
 tredje kvartalet fastställs under januari år 2010
 fjärde kvartalet fastställs under mars år 2010

Samtliga fyra kvartal summeras till årsstatistik. Årsstatistiken fastställs under juni år 2010.

Exakt datum för publicering återfinns i publiceringsplanen på SIKAS hemsida www.sika-institute.se/statistik

Lastbilstrafik 2009 kvartal 4 - Sammanfattning

Föreliggande rapport *Lastbilstrafik – inrikes och utrikes trafik med svenska lastbilar (Kvartal 4 år 2009)* syftar till att visa såväl inrikes som utrikes trafik med svenskregistrerade lastbilar. Rapporten redovisar antal transporter, trafikarbete, lastad och lossad godsmängd samt transportarbete.

Vid jämförelse mellan kvartal 4 år 2008 och kvartal 4 år 2009 har transportarbetet minskat med 12 procent. Minskningen är statistiskt säkerställd. Därutöver har även trafikarbetet och lastad godsmängd minskat något, med 1-5 procent. Viktigt att notera att dessa minskningar inte är statistiskt säkerställda.

Transportverksamheten utgörs till övervägande del av **inrikes trafik**, 91 procent av transportarbetet genomfördes inom Sverige under fjärde kvartalet år 2009. Den inrikes lastbilstrafiken utfördes i sin tur till stor del av yrkesmässig trafik. Detta kvartal utfördes 8,3 av 8,8 miljarder tonkilometer inrikes transportarbete av yrkesmässig trafik.

Inrikes transporter, såväl lastat som lossat gods, sker till 67 procent inom det egna länet. Drygt en femtedel av det inrikes transporterade godset har lastats och lossats i storstadsområdena, dvs. Stockholms län, Stor-Malmö och Stor-Göteborg.

Utrikestrafiken utgör en liten del av de svenskregistrerade lastbilarnas transportverksamhet. Transportarbetet uppgick till drygt 895 miljoner tonkilometer, vilket är 9 procent av det totala transportarbetet med svenskregistrerade lastbilar under fjärde kvartalet år 2009. På motsvarande sätt utgör den utrikes transporterade godsmängden endast två procent av den totala godsmängden under kvartalet. Drygt hälften, 56 procent, av godsmängden transporterades från Sverige medan 36 procent transporterades till Sverige. Resterande 8 procent av godsmängden transporterades i cabotage eller tredjelandstrafik.

Det är viktigt att betänka att de värden för utrikes transporter som redovisas på kvartalsnivå är osäkra, vilket också redovisas i tabellerna med konfidensintervall för varje värde. Förändringsskattningarna mellan kvartalen blir då också osäkra. Det innebär att stor försiktighet ska tillämpas vid jämförelse mellan kvartalen och när slutsatser dras om förändringar i de utrikes transporterna.

Totalt, under fjärde kvartalet år 2009, genomfördes knappt 11 miljoner transporter, 92 miljoner ton gods transporterades med svenskregistrerade lastbilar och 9,7 miljarder tonkilometer transportarbetet utfördes. Trafikarbetet uppgick till närmare 741 miljoner kilometer och 78 procent av detta trafikarbete omfattade last.

Fakta om statistiken

Statistikens innehåll och tillförlitlighet

Föreliggande rapport *Lastbilstrafik – inrikes och utrikes trafik med svenska lastbilar (Kvartal 4 år 2009)* syftar till att visa såväl inrikes som utrikes trafik med svenskregistrerade lastbilar gällande antal transporter, körda kilometer, lastad godsmängd och transportarbete. Rapporten omfattar kvartalsvärden samt värden för rullande fyra kvartal.

Undersökningspopulationen består av objektet "lastbil" och avser endast transporter som utförs av svenskregistrerade last-/dragbilar med en maximilastvikt på 3,5 ton eller mer. Urvalet består av cirka 3 000 fordon per kvartal. Urvalet begränsas till att fordonet ska vara i trafik, årsmodellen ska vara yngre än 30 år samt att bilens ägare skall finnas med i Statistiska centralbyråns (SCB) Företagsregister. Underlag till urvalet är Transportstyrelsens Yrkestrafikregister, Transportstyrelsens Fordonsregister samt körsträckedata från SCB:s körsträckedatabas.

För varje utvald lastbil ska uppgifter lämnas avseende en specifik mätvecka. Uppgiftslämnare är lastbilsägaren vid den aktuella tidpunkten. Frågeformuläret innehåller allmänna avsnitt där till exempel antalet körda kilometer samt uppgifter om släp och eventuella transporter på färja eller järnväg ska anges. En sändningsjournal innehållande bland annat lastningsort, lossningsort, körda kilometer, sändningens vikt och varuslag ska sedan föras avseende den aktuella mätveckan. Uppgiftsinsamling sker huvudsakligen via postenkäter och med två skriftliga påminnelser.

Statistikens totala tillförlitlighet är bra. Det vägda bortfallet är 27,1 procent avseende fjärde kvartalet år 2009. Det vägda bortfallet är ett mått där hänsyn tas till varierande urvalssannolikheter mellan strata. Det ovägda bortfallet är 29,1 procent avseende fjärde kvartalet. De relativa osäkerhetsmarginalerna (95%) redovisas för samtliga resultat i kvartalsstatistiken. Skattningsförfarandet, så kallad rak uppräknings inom strata, justerar för bortfallet. Här antas att bortfallet "ser ut" som de svarande objekten.

Osäkerhetskällor för undersökningen är främst täckning och att undersökningen är baserad på urval. Se kvalitetsdeklarationen för vidare beskrivning av osäkerhetskällorna.

Bortfallet har två effekter på undersökningen: 1) I och med att antalet undersökta lastbilstransporter blir färre än avsett så blir den statistiska osäkerheten i resultatet större. Effekten kan utläsas i form av bredare konfidensintervall. 2) En känd företeelse är att den grupp som inte svarar i en undersökning ofta har ett annat beteende än den grupp som svarar. I denna undersökning kan det innebära att skattningar av till exempel totalt antal körda kilometer blir för höga eller för låga.

I vilken riktning bortfallet påverkar undersökningen och hur mycket går inte att avgöra utan att göra en bortfallsanalys. Någon sådan har inte gjorts för denna undersökning. Storleken på bortfallet är den indikation som finns på hur stor denna effekt kan vara. I den stratumvisa redovisningen framgår det att utrikestransporterna har en något högre bortfallsandel. Det innebär att för dessa skattningar är osäkerheten större. I de fall konfidensintervallen innefattar negativa värden ska dessa inte tolkas bokstavigt eftersom vikter och sträckor är positiva storheter. De breda konfidensintervallen indikerar framförallt att skattningen är mycket osäker.

Jämförbarhet och sammanvändbarhet

Mellan 1972 och 1999 har statistik tagits fram över svenska lastbilars transporter inom landet. Enligt den statistikharmonisering som påbjöds i och med EES-avtalet har Sverige sedan 1995 redovisat statistik över svenska lastbilars totala transportverksamhet, inklusive transporter i utlandet. Sedan första kvartalet år 2000 utförs undersökningen enligt EU-förordningen för statistikredovisning av vägtransporter (EG 1172/98).

Vissa förändringar mellan definitioner i de tidigare undersökningarna, till och med 1999, och föreliggande undersökning kan noteras. I den tidigare undersökningen om inrikes trafik används begreppet "körning" medan det i undersökningen om utrikestrafiken insamlades statistik per "utlandsresa." I föreliggande undersökning är "sändning" det centrala begreppet. I nuvarande undersökning ska alla transporter med svenskregistrerade lastbilar uppges varför även cabotage (inrikestrafik i annat land än Sverige) och tredjelandstrafik omfattas av undersökningen. I den tidigare utrikesundersökningen skulle resan starta i Sverige för att ingå i undersökningen. Från och med år 2003 infördes en något förändrad urvalsmetod, främst i syfte att förbättra precisionen i utrikestrafiken. Den förändrade metoden kan medföra att tidsserierna inte kan jämföras fullt ut.

Administrativa uppgifter

Statens institut för kommunikationsanalys (SIKA) är statistikansvarig myndighet för den officiella statistiken inom transport- och kommunikationssektorn. På uppdrag av SIKA produceras statistiken av Statisticon AB.

Undersökningen utförs i enlighet med EU-förordning för statistikredovisning av vägtransporter (EG 1172/98). I enlighet med förordningen kommer avidentifierade uppgifter att överföras till EU:s statistiska databaser. Uppgifterna som lämnas till EU är sekretesskyddade enligt Euratom 1588/90.

Skyldighet att lämna uppgifter till undersökningen föreligger enligt lagen om den officiella statistiken (SFS 2001:99), förordningen om den officiella statistiken (SFS 2001:100) och SIKA:s föreskrift (SIKAFS 2008:1). Uppgifter som lämnas till SIKA hanteras enligt Offentlighets och sekretesslagen 24 kap §8 (SFS 2009:400).

Tillgänglighet och förståelighet

Statistiken publiceras i serien SIKA Statistik, per kvartal och år. Rapporten finns tillgänglig i pdf- och Excel-format på SIKA:s webbplats www.sika-institute.se

De uppgifter som Eurostat efterfrågar presenteras i Eurostats publikationer: *Panorama of Transport*, *EU Transport in figures*, *Statistics in Focus* och *New Cronos* (Eurostats databas).

Den statistiska kvartalsrapporten består av en textdel omfattande en sammanfattning, fakta om statistiken, definitioner och en resultatdel omfattande tabeller och diagram. Undersökningen är dokumenterad i föreliggande text, i kvalitetsdeklarationen *Beskrivning av statistiken* för undersökningen som finns på SIKA:s hemsida samt i SCB:s rapport R&D Report 2003:1.

Frågor rörande lastbilstrafikundersökningen kan ställas till Abboud Ado (063-14 00 34, abboud.ado@sika-institute.se) på SIKA. Frågor rörande genomförandet av undersökningen kan ställas till Mats Nyfjäll (08-402 29 06, mats.nyfjall@statisticon.se) på Statisticon AB.

Definitioner

Förklaringar och definitioner

Med **inrikes trafik** avses den trafik som svenskregistrerade lastbilar presterar med gods som både lastats och lossats inom landet.

Med **utrikes trafik** avses den trafik som svenskregistrerade lastbilar presterar med utrikes destinerat gods eller gods som lastas utrikes med svensk destination samt cabotage och tredjelandstrafik.

Med **cabotage** avses inrikestrafik i ett annat land än Sverige.

Med **tredjelandstrafik** avses trafik mellan två andra länder än Sverige.

Samtliga lastbilar i undersökningen ska ha en **maximilastvikt på 3,5 ton eller mer**.

Totalvikt är summan av fordonets tjänstevikt och den beräknade vikten av det största antal personer utom föraren och den största mängden gods som fordonet är inrättat för.

Tjänstevikt för lastbilar är den sammanlagda vikten av fordonet i normalt, fullt drifkraftigt skick vid användning av tyngsta till fordonet hörande karosseri, verktyg och reservhjul som hör till fordonet, bränsle, smörjolja, vatten samt föraren.

Maximilastvikt beräknas som skillnaden mellan fordonets totalvikt och tjänstevikt.

Lastbil enligt Bilregistret är ett fordon som ej är att anse som en personbil eller buss.

Trafikarbetet redovisas som antal körda kilometer.

Transportarbetet redovisas i tonkilometer. Tonkilometer beräknas som produkten av pålast i ton och körda kilometer per körning.

Yrkesmässig trafik avser transporter åt andra mot betalning tex. godstrafik.

Firmabilstrafik avser transporter för företagets egen räkning, exempelvis grossister och återförsäljare som distribuerar egna varor till sina kunder.

Summeringar stämmer inte alltid exakt med summeraden. Detta beror på avrundningar i delposterna.

Teckenförklaring

- .. Uppgifter ej tillgängliga
- . Uppgifter kan ej förekomma
- Intet finns att redovisa
- 0 Mindre än 0,5 av enheten
- k Korrigerade uppgifter

Storstadsområden

Stor-Stockholm = Stockholms län

Stor-Göteborg

Län	Kommun	Län	Kommu
14	40 Ale	14	62 Lilla Edet
14	89 Alingsås	14	81 Mölndal
14	80 Göteborg	14	02 Partille
14	01 Härryda	14	15 Stenungsund
13	84 Kungsbacka	14	19 Tjörn
14	82 Kungälv	14	07 Öckerö
14	41 Lerum		

Stor-Malmö

Län	Kommu	Län	Kommun
12	31 Burlöv	12	80 Malmö
12	85 Eslöv	12	64 Skurup
12	67 Höör	12	30 Staffanstorps
12	61 Kävlinge	12	63 Svedala
12	62 Lomma	12	87 Trelleborg
12	81 Lund	12	33 Vellinge

Tabell 1. Svenska lastbilars godstransporter, fjärde kvartalet 2009.

	Kvartal 4 2009	95 % konfidens- intervall	Kvartal 4 2008	95 % konfidens- intervall
Antal lastbilar, totalt	59 667		61 513	
därav				
Yrkesmässig trafik	43 983		45 151	
Firmabilstrafik	15 684		16 362	
Antal transporter i 1 000-tal	10 734 ±	1 017	9 750 ±	849
Inrikes trafik	10 605 ±	1 018	9 609 ±	850
därav				
Yrkesmässig trafik med last	5 558 ±	561	5 304 ±	493
Yrkesmässig trafik utan last	3 484 ±	506	3 037 ±	375
Firmabilstrafik med last	892 ±	220	811 ±	208
Firmabilstrafik utan last	671 ±	242	458 ±	164
Utrikes trafik	129 ±	25	141 ±	28
därav				
Med last	93 ±	18	100 ±	20
Utan last	36 ±	9	41 ±	11
Körda kilometer i 1 000-tal km	741 153 ±	37 847	746 331 ±	33 287
Inrikes trafik	673 308 ±	37 142	674 786 ±	32 943
därav				
Yrkesmässig trafik med last	461 766 ±	30 250	475 325 ±	28 311
Yrkesmässig trafik utan last	133 106 ±	13 076	127 310 ±	10 410
Firmabilstrafik med last	56 994 ±	11 521	56 459 ±	11 239
Firmabilstrafik utan last	21 442 ±	8 539	15 692 ±	4 392
Utrikes trafik	67 844 ±	11 629	71 545 ±	12 822
därav				
Med last	59 851 ±	10 436	64 314 ±	11 651
Utan last	7 994 ±	2 566	7 231 ±	2 327
Lastad godsmängd i 1 000-tal ton	92 233 ±	8 770	97 452 ±	10 537
Inrikes trafik	90 821 ±	8 773	95 777 ±	10 544
därav				
Yrkesmässig trafik	83 318 ±	8 772	87 820 ±	10 365
Firmabilstrafik	7 503 ±	2 447	7 957 ±	2 479
Utrikes trafik	1 413 ±	306	1 675 ±	395
därav				
Från Sverige till utlandet	786 ±	196	809 ±	237
Från utlandet till Sverige	514 ±	133	686 ±	232
Cabotage	68 ±	40	92 ±	48
Tredjelandstrafik	45 ±	47	88 ±	37
Transportarbete i miljoner ton-km	9 727 ±	600	11 031 ±	660
Inrikes trafik	8 832 ±	590	10 018 ±	659
därav				
Yrkesmässig trafik	8 301 ±	584	9 323 ±	636
Firmabilstrafik	531 ±	153	695 ±	232
Utrikes trafik	895 ±	175	1 013 ±	196
därav				
Från Sverige till utlandet	426 ±	93	488 ±	122
Från utlandet till Sverige	351 ±	88	396 ±	99
Cabotage	81 ±	43	33 ±	15
Tredjelandstrafik	37 ±	35	97 ±	35
Farligt gods, i 1 000-tal ton	2 871 ±	945	3 080 ±	961
Farligt gods, i miljoner tonkm	430 ±	127	465 ±	132

Tabell 2. Inrikes godstransporter med svenska lastbilar. Lastade och lossade godsmängder efter län samt efter destination respektive ursprung, fjärde kvartalet 2009.

Län	Lastad godsmängd, 1 000-tal ton				Lossad godsmängd, 1 000-tal ton			
	Totalt	95 % konfi- densintervall	Därav med destination (%)		Totalt	95 % konfi- densintervall	Därav med ursprung (%)	
			Inom egna länet/området	Till andra län/områden			Inom egna länet/området	Till andra län/områden
Totalt	90 821 ±	8 773	67	33	90 821 ±	8 773	67	33
Stockholm	7 232 ±	1 795	78	22	7 899 ±	1 934	72	28
Uppsala	2 051 ±	914	49	51	1 607 ±	673	62	38
Södermanland	2 243 ±	1 616	66	34	2 225 ±	1 614	66	34
Östergötland	3 265 ±	1 075	52	48	3 526 ±	1 148	48	52
Jönköping	3 516 ±	938	39	61	3 407 ±	857	40	60
Kronoberg	2 088 ±	1 607	52	48	1 670 ±	1 534	66	34
Kalmar	4 058 ±	1 918	69	31	4 385 ±	1 934	64	36
Gotland	558 ±	539	94	6	540 ±	538	97	3
Blekinge	2 141 ±	2 150	77	23	2 751 ±	2 234	60	40
Skåne	10 257 ±	2 605	72	28	9 602 ±	2 547	77	23
Därav Stor-Malmö ¹	5 364 ±	1 408	36	64	5 118 ±	1 470	37	63
Halland	4 106 ±	2 292	80	20	4 590 ±	2 332	71	29
Västra Götaland	14 236 ±	2 952	76	24	13 512 ±	2 900	80	20
Därav Stor-Göteborg ¹	8 000 ±	2 318	67	33	7 132 ±	2 249	75	25
Värmland	2 671 ±	1 036	71	29	2 968 ±	1 054	64	36
Örebro	4 250 ±	1 696	58	42	3 881 ±	1 484	64	36
Västmanland	2 173 ±	1 049	38	62	1 857 ±	885	45	55
Dalarna	3 869 ±	1 918	79	21	4 311 ±	1 941	71	29
Gävleborg	4 438 ±	1 790	83	17	4 787 ±	1 826	77	23
Västernorrland	7 242 ±	3 629	85	15	7 050 ±	3 645	88	12
Jämtland	1 886 ±	858	61	39	1 606 ±	804	72	28
Västerbotten	4 153 ±	2 362	85	15	4 104 ±	2 343	86	14
Norrbotten	4 388 ±	4 101	95	5	4 544 ±	4 104	92	8

¹ Se Definitioner

Transporternas utveckling - lastbilstrafik

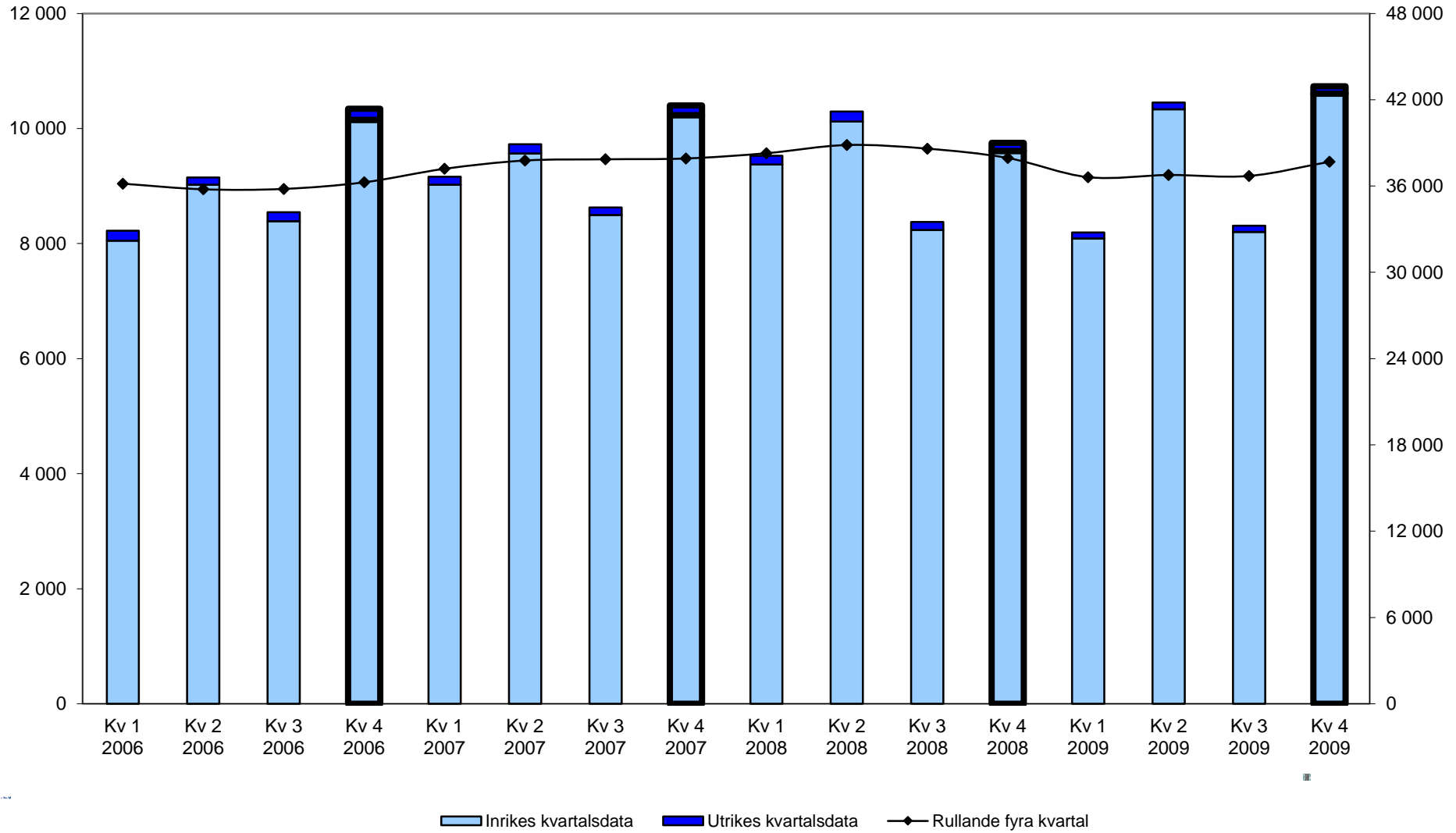
Lastbilstrafik 2009					
Antal transporter i 1000-tal					
	Kvartal 1	Kvartal 2	Kvartal 3	Kvartal 4	Totalt
2005	9 096	9 541	8 518	9 882	37 037
2006	8 222	9 150	8 544	10 343	36 259
2007	9 160	9 726	8 629	10 400	37 915
2008	9 525	10 297	8 377	9 750	37 949
2009	8 191	10 450	8 311	10 734	37 685
Körda kilometer i 1000-tal km					
	Kvartal 1	Kvartal 2	Kvartal 3	Kvartal 4	Totalt
2005	675 551	709 026	623 420	675 392	2 683 389
2006	660 566	671 963	613 060	758 640	2 704 229
2007	699 217	745 023	660 565	722 546	2 827 351
2008	736 844	788 157	658 489	746 331	2 929 821
2009	635 817	659 973	604 744	741 153	2 641 686

Lastbilstrafik 2009					
Lastad godsmängd i 1000-tal ton					
	Kvartal 1	Kvartal 2	Kvartal 3	Kvartal 4	Totalt
2005	81 499	94 313	81 483	97 651	354 946
2006	78 986	86 693	79 003	97 580	342 262
2007	84 071	90 758	83 910	101 383	360 122
2008	91 905	102 270	75 682	97 452	367 309
2009	78 039	90 181	73 339	92 233	333 792
Transportarbete i miljoner tonkm					
	Kvartal 1	Kvartal 2	Kvartal 3	Kvartal 4	Totalt
2005	9 928	10 082	8 557	9 989	38 556
2006	10 463	9 510	8 879	11 047	39 899
2007	10 303	10 623	9 205	10 394	40 525
2008	10 760	11 300	9 276	11 031	42 367
2009	8 659	8 665	7 990	9 727	35 041

Antal transporter (1 000-tal) under fyra år.

Antal transporter
(1 000-tal)

Rullande fyra kvartal
(1 000-tal)

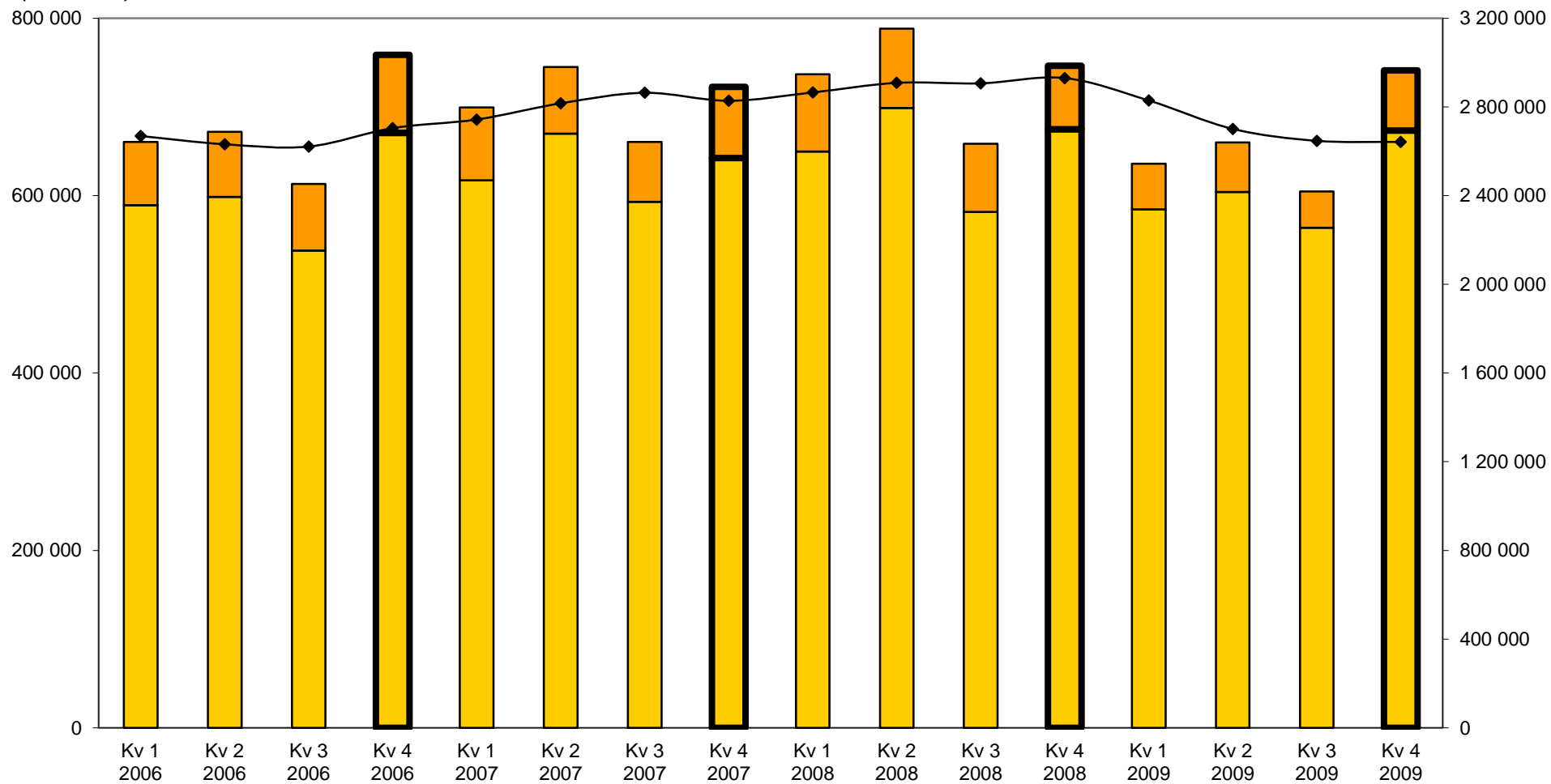


■ Inrikes kvartalsdata
 ■ Utrikes kvartalsdata
 ◆ Rullande fyra kvartal

Körda kilometer (1 000-tal km) under fyra år.

Körda kilometer
(1 000-tal km)

Rullande fyra kvartal
(1 000-tal km)

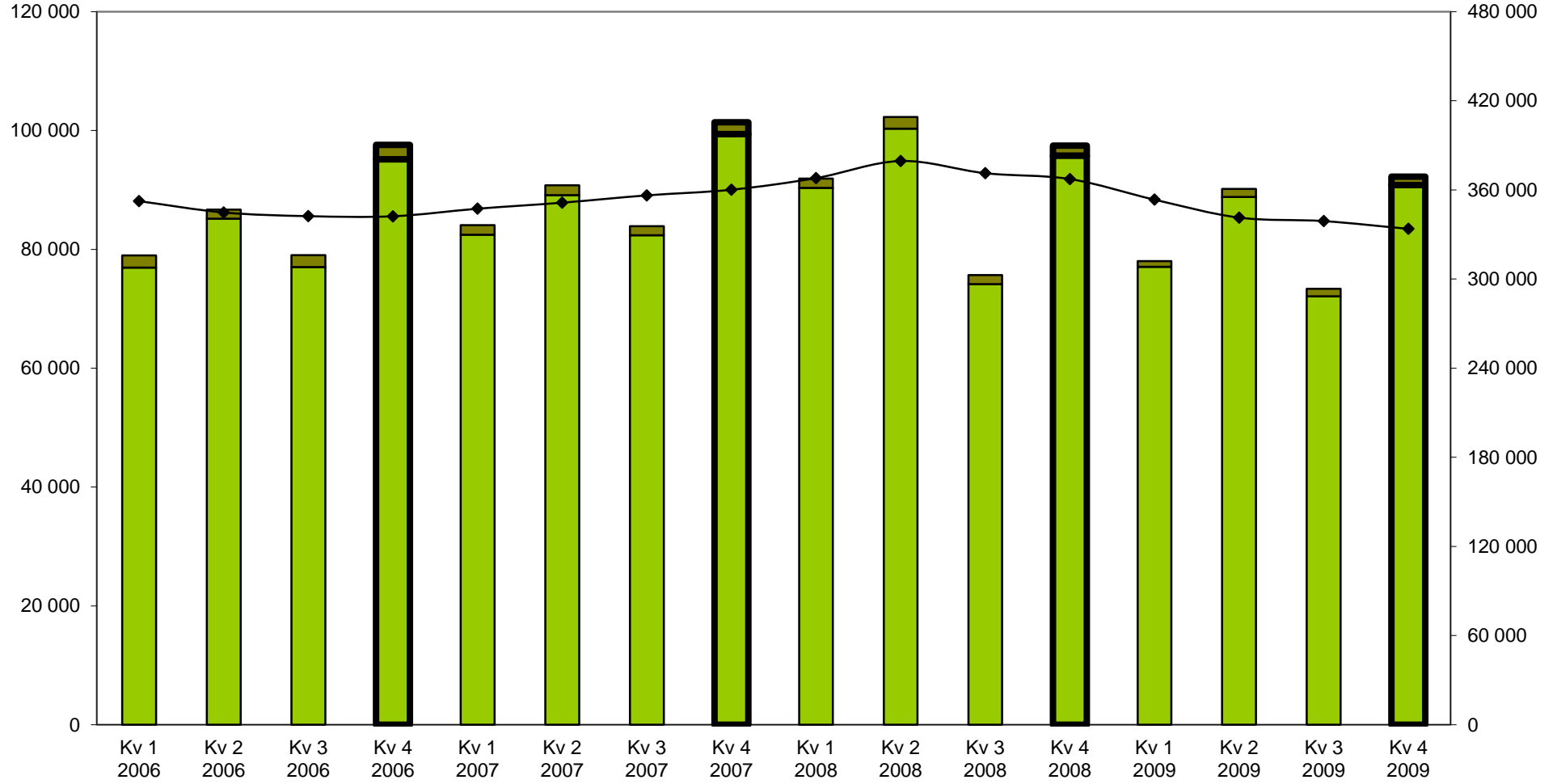


Inrikes kvartalsdata
 Utrikes kvartalsdata
 Rullande fyra kvartal

Lastad godsmängd (1 000-tals ton) under fyra år.

Lastad godsmängd
(1 000-tal ton)

Rullande fyra kvartal
(1 000-tal ton)

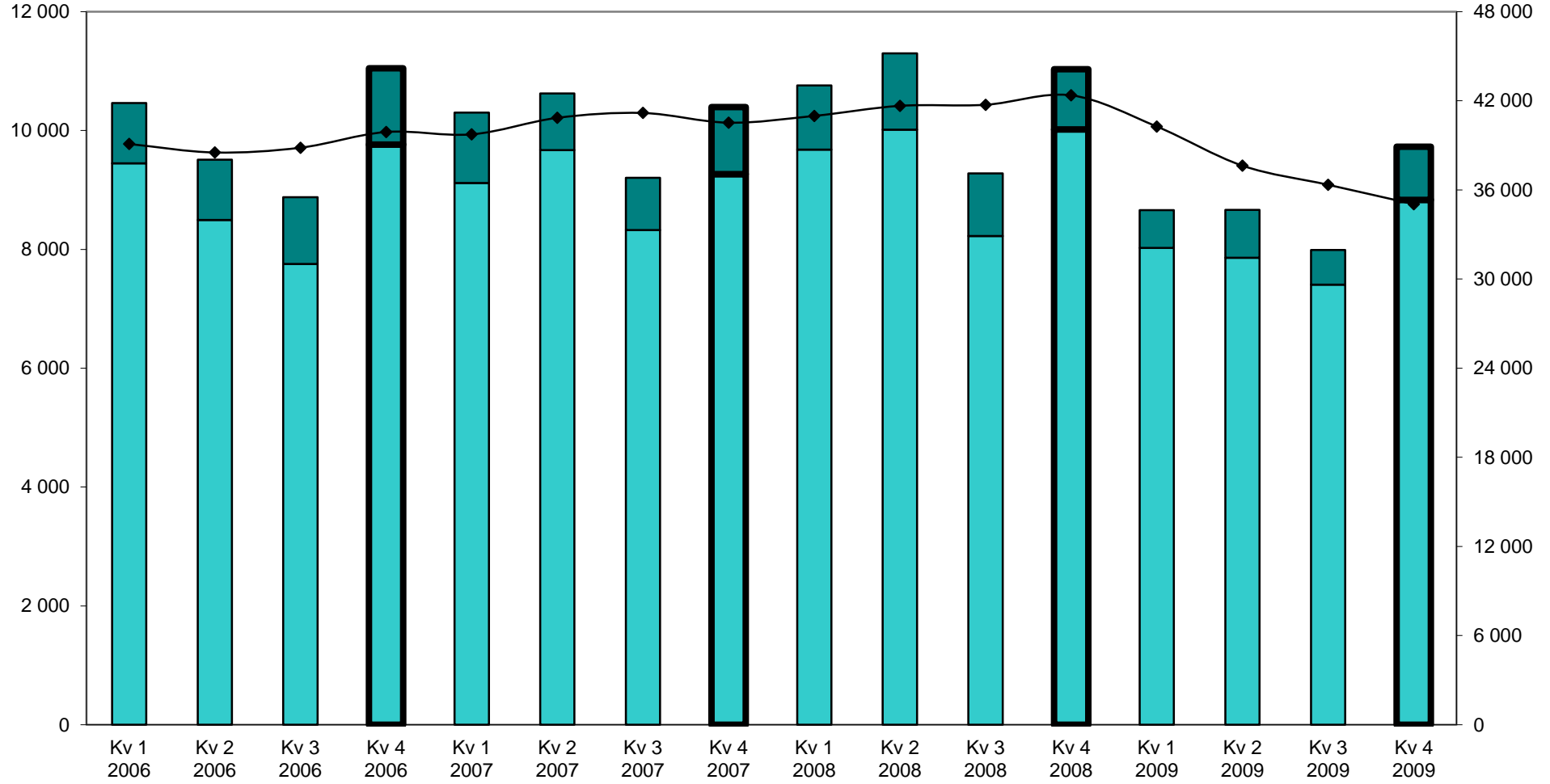


■ Inrikes kvartalsdata
 ■ Utrikes kvartalsdata
 ◆ Rullande fyra kvartal

Transportarbete (miljoner ton-km) under fyra år.

Transportarbete
(miljoner ton-km)

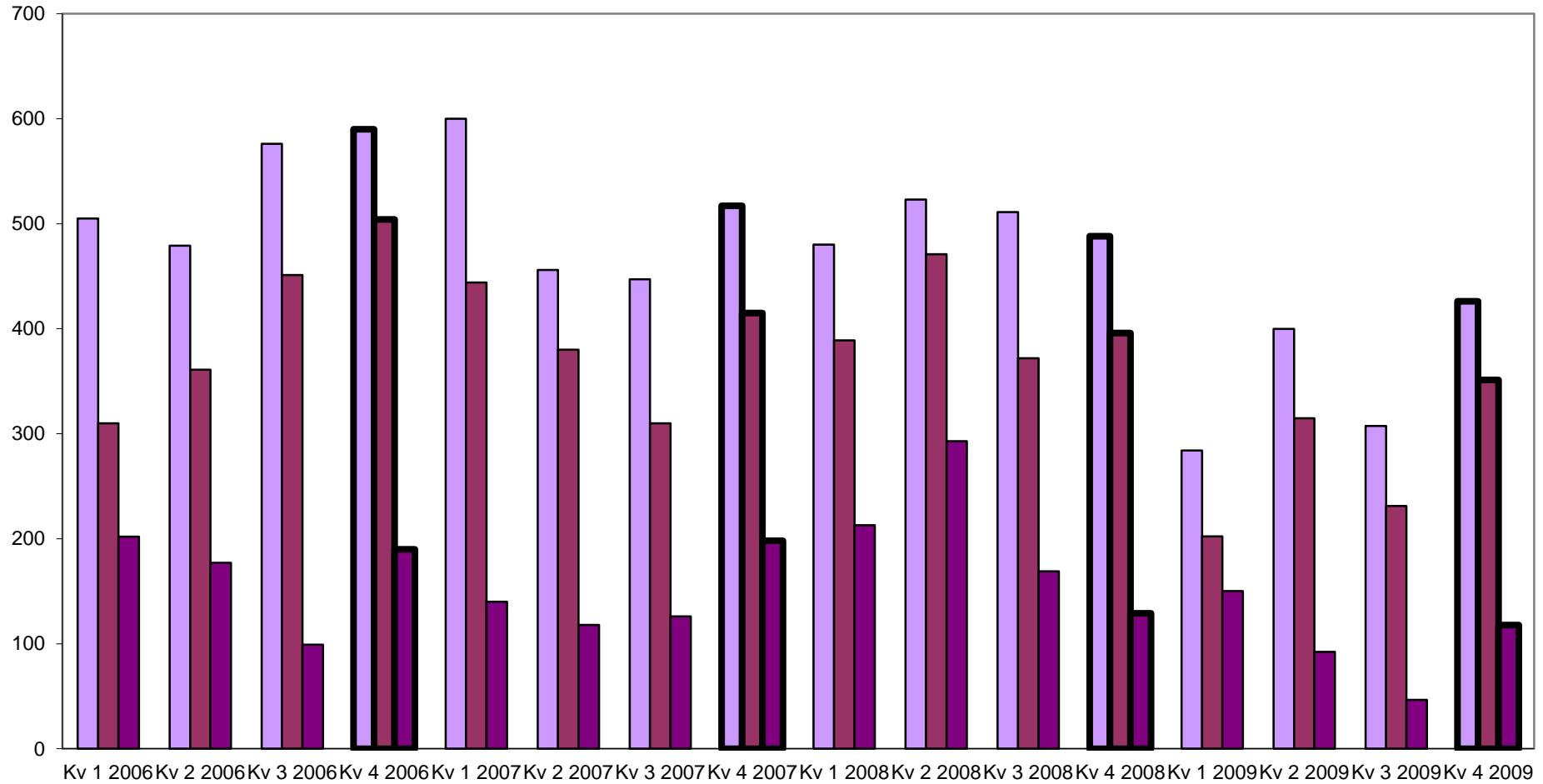
Rullande fyra kvartal
(miljoner ton-km)



■ Inrikes kvartalsdata
 ■ Utrikes kvartalsdata
 ◆ Rullande fyra kvartal

Utrikes transportarbete
(miljoner ton-km)

Utrikes transportarbete (miljoner ton-km) under fyra år.



■ Från Sverige till Utlandet ■ Från Utlandet till Sverige ■ Cabotage och tredjelandstrafik

Kvartal	Antal transporter i 1 000-tal		
	Inrikes kvartalsdata	Utrikes kvartalsdata	Rullande fyra kvartal
Kv 1 2006	8 050	172	36 163
Kv 2 2006	9 023	127	35 772
Kv 3 2006	8 388	156	35 798
Kv 4 2006	10 150	193	36 259
Kv 1 2007	9 021	139	37 197
Kv 2 2007	9 567	159	37 773
Kv 3 2007	8 497	132	37 858
Kv 4 2007	10 232	168	37 915
Kv 1 2008	9 372	153	38 280
Kv 2 2008	10 121	176	38 851
Kv 3 2008	8 238	139	38 599
Kv 4 2008	9 609	141	37 949
Kv 1 2009	8 087	103	36 615
Kv 2 2009	10 334	116	36 767
Kv 3 2009	8 203	108	36 702
Kv 4 2009	10 605	129	37 685

Kvartal	Lastad godsmängd i 1 000-tal ton		
	Inrikes kvartalsdata	Utrikes kvartalsdata	Rullande fyra kvartal
Kv 1 2006	76 936	2 050	352 433
Kv 2 2006	85 152	1 541	344 813
Kv 3 2006	77 027	1 976	342 333
Kv 4 2006	95 155	2 425	342 262
Kv 1 2007	82 465	1 606	347 347
Kv 2 2007	89 140	1 618	351 412
Kv 3 2007	82 382	1 528	356 319
Kv 4 2007	99 396	1 987	360 122
Kv 1 2008	90 328	1 577	367 956
Kv 2 2008	100 328	1 942	379 468
Kv 3 2008	74 162	1 520	371 240
Kv 4 2008	95 777	1 675	367 309
Kv 1 2009	77 069	970	353 443
Kv 2 2009	88 815	1 366	341 353
Kv 3 2009	72 092	1 247	339 011
Kv 4 2009	90 821	1 413	333 792

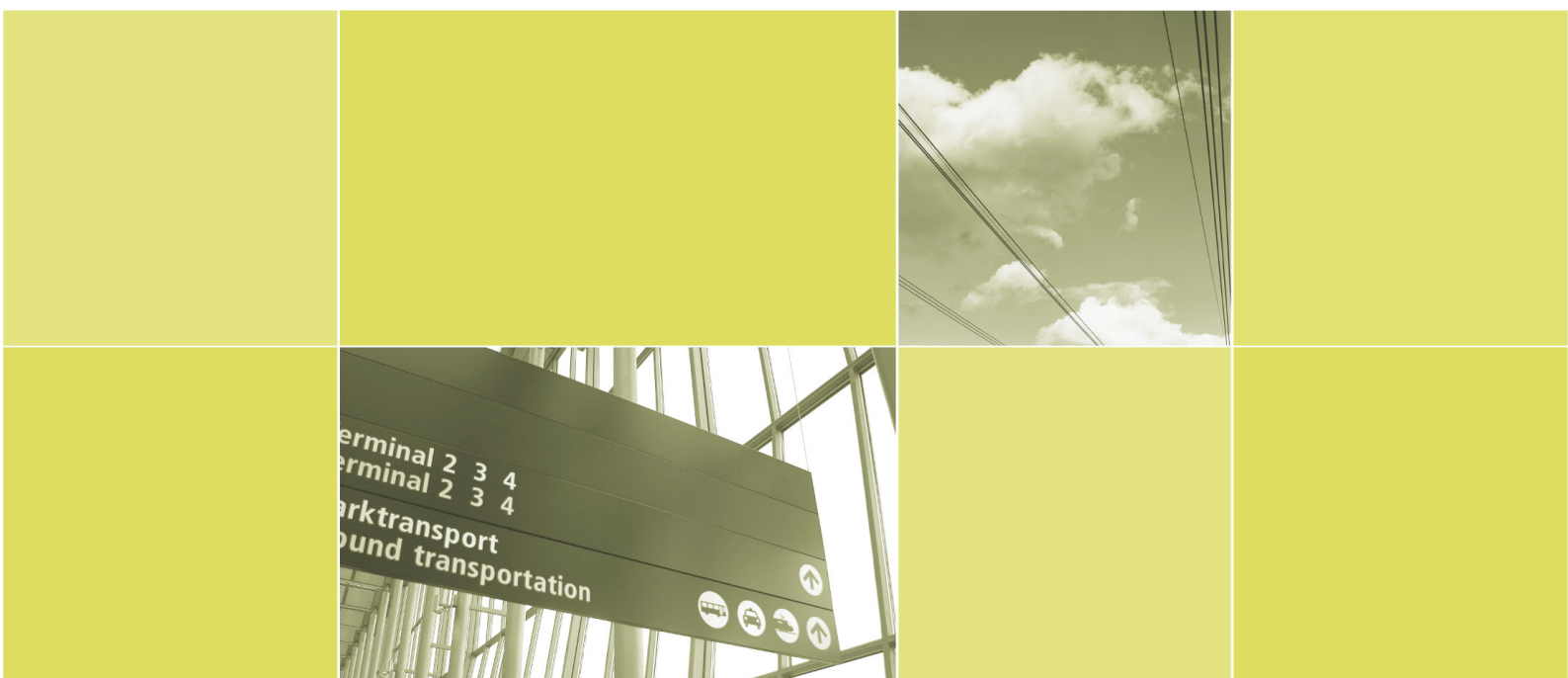
Kvartal	Utrikes transportarbete i miljoner ton-km		
	Från Sverige till Utlandet	Från Utlandet till Sverige	Cabotage och tredjelandstrafik
Kv 1 2006	505	310	202
Kv 2 2006	479	361	177
Kv 3 2006	576	451	99
Kv 4 2006	590	504	190
Kv 1 2007	600	444	140
Kv 2 2007	456	380	118
Kv 3 2007	447	310	126
Kv 4 2007	517	415	198
Kv 1 2008	480	389	213
Kv 2 2008	523	471	293
Kv 3 2008	511	372	169
Kv 4 2008	488	396	129
Kv 1 2009	284	202	150
Kv 2 2009	400	315	92
Kv 3 2009	307	231	47
Kv 4 2009	426	351	118

Kvartal	Körda kilometer i 1 000-tal km		
	Inrikes kvartalsdata	Utrikes kvartalsdata	Rullande fyra kvartal
Kv 1 2006	589 074	71 492	2 668 404
Kv 2 2006	598 637	73 326	2 631 341
Kv 3 2006	537 924	75 136	2 620 981
Kv 4 2006	670 624	88 016	2 704 229
Kv 1 2007	617 138	82 079	2 742 880
Kv 2 2007	669 724	75 299	2 815 940
Kv 3 2007	592 976	67 589	2 863 445
Kv 4 2007	642 343	80 203	2 827 351
Kv 1 2008	649 778	87 066	2 864 978
Kv 2 2008	698 621	89 536	2 908 112
Kv 3 2008	581 431	77 058	2 906 036
Kv 4 2008	674 786	71 545	2 929 821
Kv 1 2009	584 483	51 334	2 828 794
Kv 2 2009	604 170	55 803	2 700 610
Kv 3 2009	563 641	41 103	2 646 865
Kv 4 2009	673 308	67 844	2 641 686

Kvartal	Transportarbete i miljoner ton-km		
	Inrikes kvartalsdata	Utrikes kvartalsdata	Rullande fyra kvartal
Kv 1 2006	9 446	1 017	39 091
Kv 2 2006	8 493	1 017	38 519
Kv 3 2006	7 753	1 126	38 841
Kv 4 2006	9 763	1 284	39 899
Kv 1 2007	9 118	1 185	39 739
Kv 2 2007	9 669	954	40 852
Kv 3 2007	8 323	882	41 178
Kv 4 2007	9 265	1 129	40 525
Kv 1 2008	9 678	1 082	40 982
Kv 2 2008	10 013	1 287	41 659
Kv 3 2008	8 225	1 051	41 730
Kv 4 2008	10 018	1 013	42 367
Kv 1 2009	8 023	636	40 266
Kv 2 2009	7 858	807	37 632
Kv 3 2009	7 404	585	36 345
Kv 4 2009	8 832	895	35 041

SIKA är en myndighet som arbetar inom transport- och kommunikationsområdet. Våra huvudsakliga uppgifter är att göra analyser, nulägesbeskrivningar och andra utredningar åt regeringen, att utveckla prognos- och planeringsmetoder och att ansvara för den officiella statistiken.

Utredningarna publiceras i serierna *SIKA Rapport* och *SIKA PM*. Statistiken publiceras i serien *SIKA Statistik*. Samtliga publikationer finns tillgängliga på SIKA:s webbplats www.sika-institute.se.



Statens institut för kommunikationsanalys
Akademigatan 2, 831 40 Östersund
Telefon 063-14 00 00
Fax 063-14 00 10
e-post sika@sika-institute.se
www.sika-institute.se



Statisticon
STATISTICS & RESEARCH

 Sveriges officiella statistik