

# Svenska och utländska fartyg i svensk regi 2008



Swedish vessels and foreign vessels  
chartered from abroad, 2008



# Svenska och utländska fartyg i svensk regi 2008

Swedish vessels and foreign vessels  
chartered from abroad, 2008

*SIKA Statistik* är SIKAs publikationsserie för års- och kvartalsstatistik. Från och med avseendeåret 2005 omfattar denna serie även statistik som tidigare publicerats som SIKAs Statistiska Meddelanden (SSM). Statistiken omfattar huvudområdena vägtrafik, bantrafik, sjöfart, luftfart, post, tele, kollektivtrafik och kommunikationsmönster.

Hittills i år har följande rapporter i serien SIKAs Statistik publicerats:

- 2008:13 Inrikes och utrikes trafik med svenska lastbilar, helår 2007
- 2008:14 Postverksamhet 2007
- 2008:15 Färdtjänst och riksfärdtjänst 2007
- 2008:16 Sjöfartsföretag 2006
- 2008:17 Lokal och regional kollektivtrafik 2007
- 2008:18 Person- och godstransporter på järnväg, 1 kv 2008
- 2008:19 Sjötrafik 2008, kvartal 1
- 2008:20 Lastbilstrafik 2008, kvartal 1
- 2008:21 Långväga buss 2007
- 2008:22 Utländska lastbilstransporter i Sverige 2004-2006
- 2008:23 Vägtrafikskadade i sjukvården – Statistik över vård av vägtrafikskadade i Sverige 1998–2006
- 2008:24 Sjötrafik 2008, kvartal 2
- 2008:25 Person- och godstransporter på järnväg, 2 kv 2008
- 2008:26 Bantrafikskador 2007
- 2008:27 Vägtrafikskador 2007
- 2008:28 Lastbilstrafik 2008, kvartal 2
- 2008:29 Bantrafik 2007
- 2008:30 Kollektivtrafik och samhällsbetalda resor 2007
  
- 2009:1 Sjötrafik 2008, kvartal 3
- 2009:2 Person- och godstransporter på järnväg, 3 kv 2008
- 2009:3 Lastbilstrafik 2008, kvartal 3
- 2009:4 Person- och godstrafik på järnväg, 4 kv 2008
- 2009:5 Sjötrafik 2008, kvartal 4
- 2009:6 Transportbranschen – hur står det till? 1997-2007
- 2009:7 Sjötrafik 2008, helår
- 2009:8 Lastbilstrafik 2008, kvartal 4
- 2009:9 Luftfart 2008

Ansvarig utgivare: Saman Rashid

ISSN 1404-854X

ISSN 1653-1833

*För information kontakta:*

Statistikansvarig myndighet: Statens institut för kommunikationsanalys, SIKAs

Kontaktperson: Jan Östlund

Telefon: 063-14 00 00, fax: 063-14 00 10

E-post: [sika@sika-institute.se](mailto:sika@sika-institute.se)

Webbadress: [www.sika-institute.se](http://www.sika-institute.se)

Producent: Lloyd's Register Fairplay

Utgivningsdatum: 2009-06-09

En pdf-version av rapporten går att hämta på [www.sika-institute.se](http://www.sika-institute.se)

## Förord

Den svenska handelsfartygsflottan minskade 2008 med 1 fartyg och uppgick vid årsskiftet till 428 fartyg, de minsta oräknade. Minskningen var resultatet av 17 nyregistreringar och 18 avregistreringar i det svenska registret. Den sammanlagda bruttodräktigheten – storleken – uppgick till 4,5 miljoner, vilket motsvarar en ökning på 6 procent jämfört med 2007.

SIKA är statistikansvarig myndighet på bland annat sjöfartsområdet. Rapporten presenterar den officiella statistiken över den svenska handelsflottans storlek och användning, både svenskägda och svenskkontrollerade fartyg. Vår förhoppning är att rapporten ska vara ett användbart underlag för alla intressenter som följer utvecklingen av handelsflottan. Årets rapport har mer text än tidigare och har kompletterats med dels ett nytt diagram om ombordanställda, dels en ny tabell om operatörernas storlek mätt i antal fartyg.

Rapporten bygger på data ur administrativa och kommersiella register. Grundmaterialet för statistiken hämtas direkt ur Transportstyrelsens fartygsregister och sjömansregister. Efter en omläggning av registerhållningen hos Sjöfartsregistret har kvaliteten i statistiken förbättrats, men det har även avslöjat brister i tidigare publicerad statistik som korrigerats i denna utgåva.

Sedan 2003 har rapporten producerats av Lloyd's Register–Fairplay Research med användning av vissa kommersiella data ur Lloyd's Register of Ships. Projektledare vid Lloyd's Register–Fairplay Research har varit Christopher Pålsson och vid SIKA Jan Östlund.

Östersund i juni 2009

Saman Rashid

Statistikchef, SIKA

# Innehåll

<b>FÖRORD</b> .....	<b>3</b>
<b>SUMMARY</b> .....	<b>5</b>
<b>HUVUDRESULTAT</b> .....	<b>5</b>
ANTAL .....	5
STORLEK .....	7
ÅLDER.....	8
ANVÄNDNING .....	9
OMBORDANSTÄLLDA .....	11
<b>TABELLBILAGA</b> .....	<b>13</b>
<b>FAKTA OM STATISTIKEN</b> .....	<b>29</b>
BAKGRUND .....	29
SYFTE OCH HISTORIK .....	29
INNEHÅLL .....	29
SEKRETESS.....	30
STATISTIKANVÄNDNING .....	30
UPPLÄGGNING OCH GENOMFÖRANDE.....	31
TILLFÖRLITLIGHET.....	31
JÄMFÖRBARHET OCH SAMANVÄNDBARHET.....	32
TILLGÄNGLIGHET OCH FÖRSTÅELIGHET .....	33

## Summary

The Swedish flagged merchant fleet comprised 428 vessels larger than 100 gross tonnes on 31st December 2008. The fleet decreased by 1 vessel, due to 18 removals from the fleet and 17 new additions during 2008.

The passenger fleet (ferries, ro-pax vessels, and other passenger ships) comprised 219 vessels, with a total gross tonnage of 1.1 million gt, which is an increase by 2 ships or 62 000 gt compared to the year end 2007 fleet. The cargo carrying fleet (tankers, bulkers, ro-ro vessels, container carriers and general cargo ships) comprised 209 ships with a total gross tonnage of 3.4 million gt. This represents a decrease by 3 vessels, meanwhile the gross tonnage grew by 180 000. This is due to the increasing average size of new acquisitions and the removal of small, older ships from the fleet. The average gross tonnage of the fleet has increased significantly in the past 10 years, and is now at the same level as it was in 1978.

Due to the removal of older ships and acquisitions of newer ones, the average age of the fleet is decreasing, most significantly among the cargo carrying ships. The average age of dry cargo ships dropped to 29.0 years from an even 30.0 years, while the average age of tankers went from 15.8 to 15.4 years.

## Huvudresultat

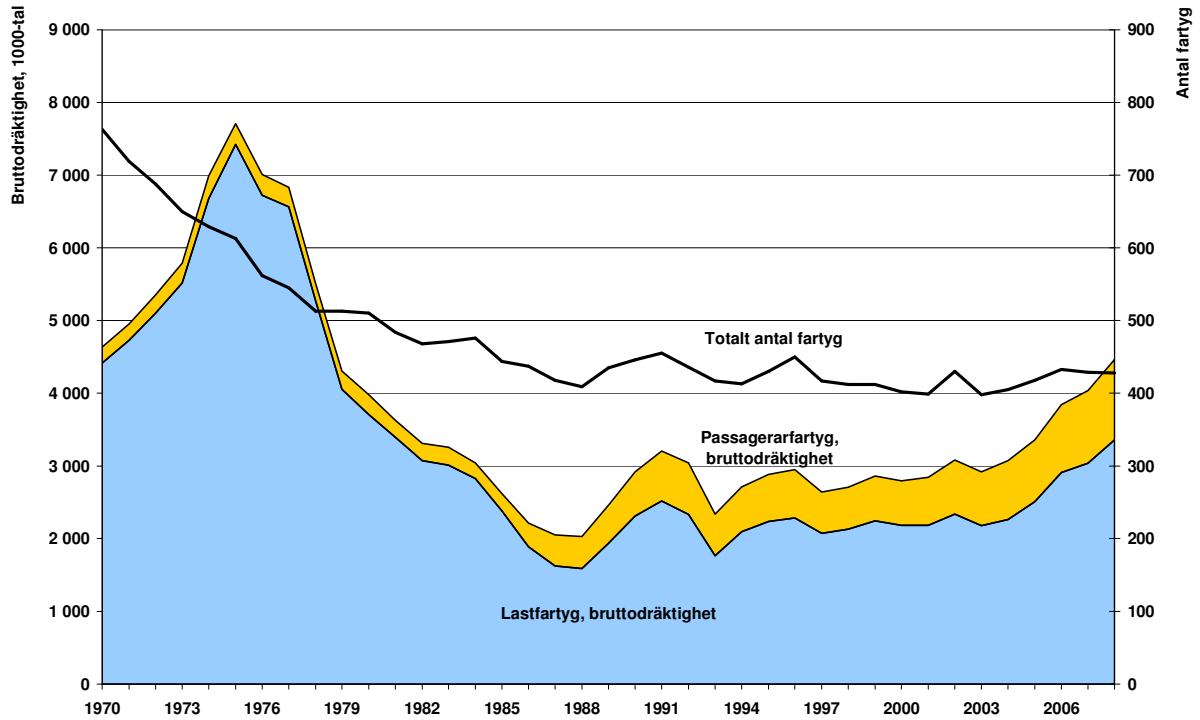
### Antal

Den svenskflaggade handelsflottan bestod den 31 december 2008 av totalt 428 fartyg. Detta motsvarar en minskning av den svenskflaggade handelsflottan med 1 fartyg jämfört med ett år tidigare. Tillskotten i handelsflottan bestod av 17 fartyg, varav 12 lastfartyg och 5 passagerarfartyg. Tillskotten bestod av 7 inflaggningar, 2 förvärv från utlandet och 8 nyproducerade fartyg som levererades under året. De fartyg som avförts ur den svenska handelsflottan var 18 till antalet, varav 15 lastfartyg och 3 passagerarfartyg. 11 fartyg såldes till utlandet, 5 flaggades ut och 2 var tidigare förlista fartyg som avfördes under 2008.

- **Bruttodräktighet**, brd eller brutto är ett sortlöst storleksmått och avser volymen i ett fartygs slutna rum.
- **Bruttodräktighetsdagar**, brd-dagar eller bruttodagar används som ett mått på transportkapacitet och räknas fram som respektive fartygs bruttodräktighet multiplicerat med antalet dagar det använts.
- **Dödvikt**, dv är ett storleksmått som anges i ton och som visar vikten av den last som ett fartyg kan bära.

Av de 428 var 209 lastfartyg, fördelat på 75 tankers, 6 bulkers och 128 torrlastfartyg. Det motsvarar en minskning med 6 tankers och en ökning med 3 torrlastfartyg jämfört med förra året, medan bulkerflottan ligger kvar på samma antal fartyg, utan några registrerade in- eller utflaggningar. Passagerarfartygen var 219 till antalet, 56 färjor och 163 övriga passagerarfartyg. Det motsvarar en ökning med 2 färjor, medan antalet övriga passagerarfartyg var detsamma som i slutet av 2007.

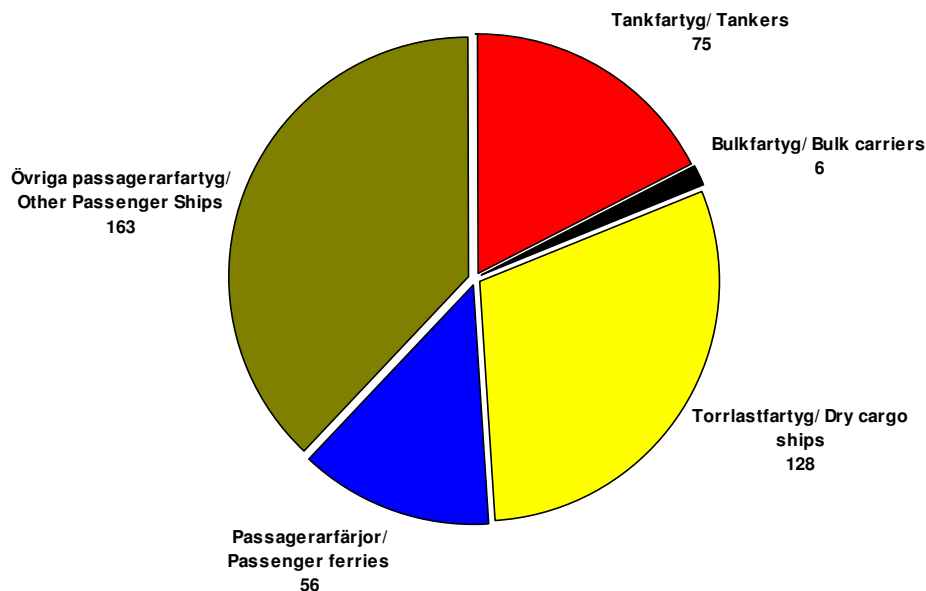
I antal fartyg var övriga passagerarfartyg den största gruppen med 163 stycken. Torrlastfartygen var den näst största gruppen med 128 fartyg, därefter följde tankers med 75 fartyg, passagerarfärjor med 56 och bulkers med 6 fartyg.



**Diagram 1**

**Antalet svenska handelsfartyg 1970-2008 fördelade efter typ av fartyg. Fartyg med en bruttodräktighet om minst 100.**

Number of Swedish merchant vessels 1970-2008 classified by type



**Diagram 2**

**Antalet svenska handelsfartyg den 31 december 2008 fördelade efter typ av fartyg. Fartyg med en bruttodräktighet om minst 100.**

Number of Swedish merchant vessels on 31st December 2008 classified by type



## **Storlek**

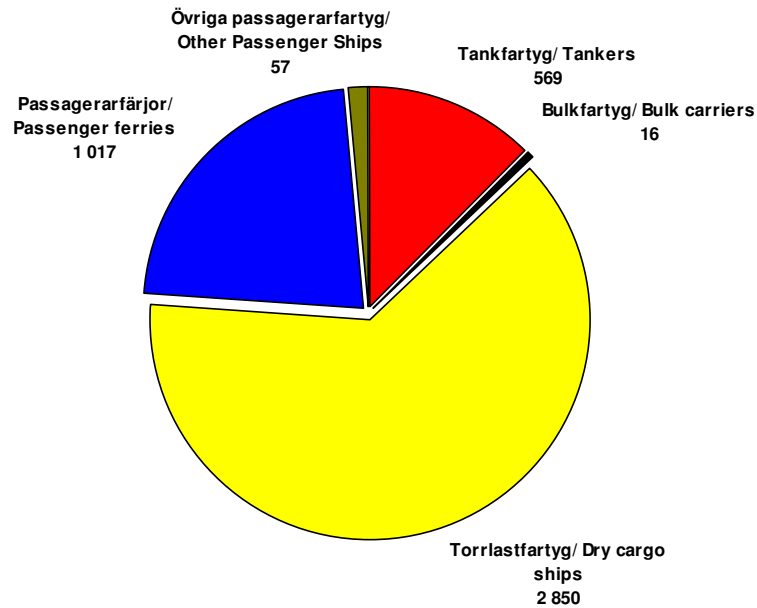
Flottan utgjorde den 31 december 2008 totalt cirka 4,5 miljoner brutto, fördelat på 3,4 miljoner brutto i lastfartyg, och 1,1 miljoner i passagerarfartyg. Under 2008 steg det sammanlagda bruttot med 6 procent.

Bland lastfartygen stod torrlastfartygen för 2,85 miljoner brutto, tankfartygen för 569 000 brutto och bulkers för 16 000. Det motsvarar en ökning av flottan av torrlastfartyg med cirka 279 000 brutto under 2008, och en minskning med cirka 98 000 brutto av tankerflottan. Bulkerflottan har inte förändrats alls, vilket ger en total ökning av lastfartygsflottan med cirka 180 000 brutto.

Bland passagerarfartygen står färjorna för 1,0 miljoner brutto och övriga passagerarfartyg för endast 57 000, trots att flottan består av nästan 3 gånger så många fartyg. Orsaken är att de övriga passagerarfartygen generellt är små till storleken, medan färjorna inkluderar mycket stora fartyg, som exempelvis Finlands- och Danmarksfärjor. Färjorna har ökat i antal med 2 fartyg, motsvarande 61 000 brutto. Antalet övriga passagerarfartyg är oförändrat, men då ett fartyg avregistrerats och ett fartyg nyregistrerats har det ändå skett en ökning av bruttot på 1 000 på grund av att det nyregistrerade fartyget är större än det som bortförts ur det svenska skeppsregistret.

Under de senaste åren har flottans sammanlagda brutto ökat kraftigt, medan antalet fartyg förändrats i jämförelsevis liten grad. Detta indikerar att svenska fartygsägare och operatörer i allt större utsträckning byter ut äldre, mindre tonnage mot nyare och större. I 2008 års handelsflotta var det genomsnittliga bruttot strax över 10 000, en ökning jämfört med året innan och det högsta värdet sedan 1978. Det genomsnittliga bruttot har ökat stadigt under hela 2000-talet, totalt med nästan 4 000 under de senaste 10 åren.

Beräknad på brutto fördelar sig handelsflottan något annorlunda jämfört med fördelningen beräknad på antal fartyg. Trots att tankfartygen representerar 18 procent av antalet fartyg i den svenskregistrerade handelsflottan motsvarar de i brutto 13 procent eller 569 000. Orsaken till detta är att tankers har ett motsvarande ganska lågt brutto om man jämför med många andra fartygstyper. Torrlastfartygen står för 63 procent av flottans brutto eller 2,9 miljoner brutto och 30 procent av antalet fartyg. Orsaken till detta är att torrlastsegmentet inkluderar bland annat roro- och bilfartyg, som har jämförelsevis väldigt höga bruttotal. Passagerarfärjor står för 13 procent av fartygen men 23 procent av bruttot eller 1,0 miljoner brutto. Färjor har i likhet med rorofartyg relativt sett ganska höga bruttotal i förhållande till sin kapacitet, men de är ofta mycket mindre i storlek, vilket gör att de inte får samma genomslag på den totala andelen av flottans brutto.



**Diagram 3**

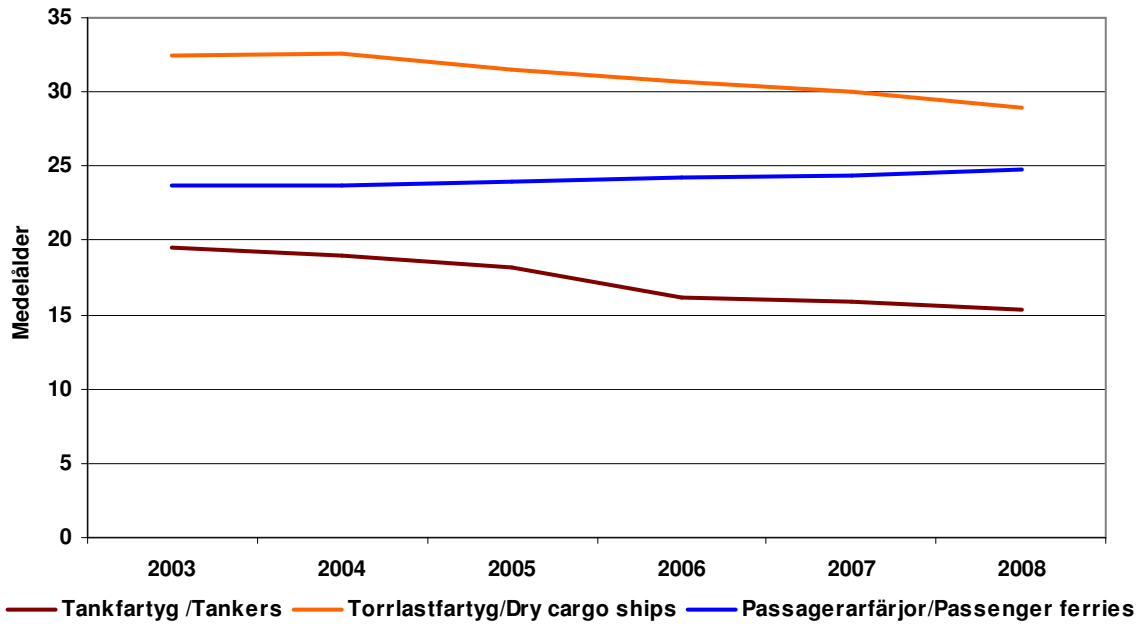
**Den svenska handelsflottans bruttodräktighet den 31 december 2008 fördelad efter typ av fartyg. Fartyg med en bruttodräktighet om minst 100.**

Gross tonnage of the Swedish merchant fleet on 31st December 2008 classified by type of ship

## Ålder

Statistiken över genomsnittsåldern visar att det skett en viss förnyelse sedan 2003. De fartyg som lämnat flottan har varit äldre än de som tillkommit, och det har även tillkommit en del nyproduktion, något som medför att den genomsnittliga åldern på främst tankfartyg minskat ganska kraftigt under perioden. Även för torrlastfartyg sjunker medelåldern, främst tack vare nyförvärv på marknaden. Svenska redare har investerat i stora mängder nyare tonnage, och gamla fartyg har antingen sålts eller skrotats.

Den genomsnittliga åldern på torrlastfartyg har under 2008 minskat, från 30,0 år till 29,0 år. De nyförvärv som gjorts har ersatt fartyg som varit gamla, och 2008 följer en allmän trend av förnyelse av det svenska tonnage. Den genomsnittliga åldern på tankfartyg har minskat, från 15,8 till 15,4 år. Jämfört med den kraftiga förnyring av flottan som skett under tidigare år är det en ganska blygsam förändring, som är ett resultat av relativt få förändringar i flottan samt att det under året inte tillkommit mycket nyare tonnage. Färjornas genomsnittliga ålder ökade under 2008 från 24,4 till 24,7 år. Bortsett från färjesegmentet är den generella trenden för genomsnittsåldern är att den svenska handelsflottan blir yngre och yngre, även om förändringstakten har varit relativt långsam.



**Diagram 4**

**Medelåldern på svenskregistrerade fartyg 2003-2008. Fartyg med en bruttodräktighet om minst 100.**

Average age of the Swedish merchant fleet 2003-2008.

## Användning

En relativt kraftig ökning av det disponibla tonnaget har skett under 2008, samtidigt som det svenskflaggade tonnaget har minskat något. Detta beror till stor del på kraftigt ökad in-chartering av utlandsflaggade fartyg. Antalet bruttodräktighetsdagar hos handelsfartyg i svensk regi har gått från 3 612 miljoner till 4 258 miljoner bruttodagar, samtidigt som den svenskflaggade flottan har ökat från 1 401 miljoner till 1 570 miljoner bruttodagar. Samtidigt har det inhyrda utländska tonnaget ökat från 2 211 till 2 688 miljoner bruttodagar.

Fartyg hyrs i större utsträckning ut till utländska operatörer, detta gäller uthyrning av såväl svenskregistrerade fartyg som utlandsregistrerade fartyg som vidareuthyrs av svenska operatörer till utländska. Det totala disponerade tonnaget ökar kraftigt, men det disponerade svenskflaggade tonnaget minskar, och ökningen bygger uteslutande på ökad inhyrning av utlandsflaggade fartyg. Det disponerade svenska tonnaget består av det totala svenskflaggade tonnaget utom det som hyrts ut till utländska operatörer. Det disponerade svenskflaggade tonnaget har minskat från 1 071 till 1 033 miljoner bruttodagar, förutom att den totala svenskflaggade flottan har minskat beror det även på att det uthyrda svenskflaggade tonnaget ökat från 330 till 537 miljoner bruttodagar.

Även om vidareuthyrningen av inhyrda utländska fartyg har ökat har det haft relativt liten effekt på det disponerade inhyrda tonnaget, eftersom de vidareuthyrda fartygen utgör endast en mindre andel av tonnaget. Under 2007 var 17 procent av det inhyrda tonnaget vidareuthyrt, och under 2008 är motsvarande siffra knappt 16 procent.

**Svenska och utländska fartyg i svensk regi 2002-2008. Miljoner bruttodräktighetsdagar**  
 Swedish and foreign vessels in Swedish service 2002-2008. Millions of gross tonnage-days

	2002	2003	2004	2005	2006	2007	2008
<b>Handelsfartyg i svensk regi</b>	<b>2 199</b>	<b>2 568</b>	<b>2 716</b>	<b>2 860</b>	<b>3 166</b>	<b>3 612</b>	<b>4 258</b>
Därav:							
<i>Svenskregistrerade fartyg</i>	1 057	1 009 <sup>k</sup>	1 071 <sup>k</sup>	1 191 <sup>k</sup>	1 260 <sup>k</sup>	1 401 <sup>k</sup>	1 570
<i>Inhyrda utländska fartyg</i>	1 142	1 559	1 646	1 669	1 905	2 211 <sup>k</sup>	2 688
<b>Uthyrda fartyg till utlandet</b>	<b>608</b>	<b>471</b>	<b>528</b>	<b>230</b>	<b>472</b>	<b>699</b>	<b>955</b>
Därav:							
<i>Svenskregistrerade fartyg</i>	392	410 <sup>k</sup>	111 <sup>k</sup>	103 <sup>k</sup>	414 <sup>k</sup>	330 <sup>k</sup>	537
<i>Vidareuthyrda utländska fartyg</i>	216	61	357	127	57	369	418
<b>Av svenska rederier disponerat tonnage</b>	<b>1 591</b>	<b>2 097</b>	<b>2 249</b>	<b>2 630</b>	<b>2 694</b>	<b>2 913</b>	<b>3 302</b>
Därav:							
<i>Svenskregistrerade fartyg</i>	665	599	960	1 088	846	1 071	1 033
<i>Inhyrda utländska fartyg</i>	926	1 498	1 289	1 543	1 848	1 842	2 269

Not: Uppgifter för 2002 framtagna av SCB

Bland de svenskregistrerade fartygen i svensk regi (se diagram 5) var torrlastfartygen den klart största gruppen, med en total kapacitet på 982 miljoner bruttodagar eller 63 procent av kapaciteten. Passagerarfärjor var den näst största gruppen med 356 miljoner bruttodagar, motsvarande 23 procent av kapaciteten och tankers den tredje största gruppen med en total kapacitet på 206 miljoner bruttodagar eller 13 procent av kapaciteten.

Den utlandsflaggade kapacitet som hyrs in av svenska företag utgjordes till största delen av tankers, de stod för 1 548 miljoner bruttodagar, eller 58 procent av den totala inhyrda kapaciteten. Torrlastfartyg var den näst största gruppen med 933 miljoner bruttodagar, eller 35 procent av den inhyrda kapaciteten. De två fartygstyperna representerades av ungefär samma antal fartyg (201 tankers och 209 torrlastfartyg), men inhyrda tankers består i högre grad av stora eller mycket stora fartyg, och i storleksgruppen över 40 000 brutto fanns 54 inhyrda tankers och 29 inhyrda torrlastfartyg. Bulkfartygen stod för totalt 22 miljoner bruttodagar, fördelat på 7 fartyg, och passagerarfärjorna står för 185 miljoner bruttodagar fördelat på 24 fartyg. Inga fartyg av typen övriga passagerarfartyg fanns med bland det utlandsregistrerade och inhyrda tonnaget.

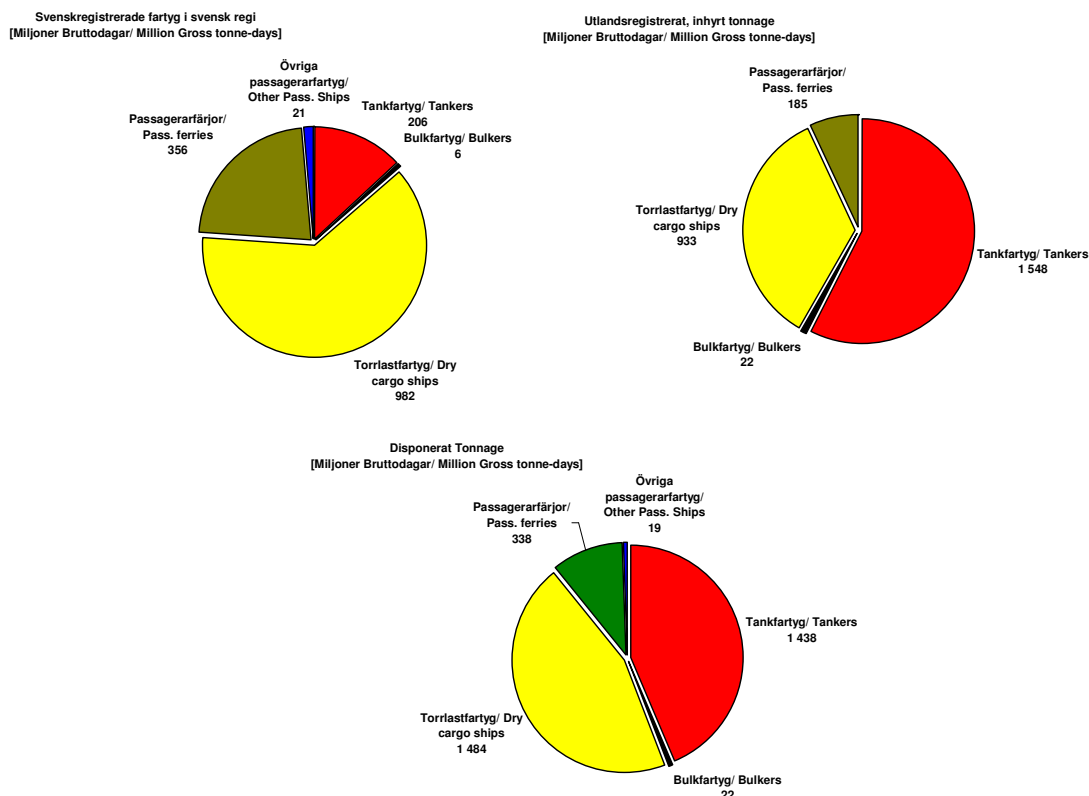


Diagram 5

**Fartyg i svensk regi under 2008 med en bruttodräktighet om minst 100. Svenskregistrerade, inhyrda utländska samt av svenska rederier disponerat tonnage. Miljoner bruttodräktighetsdagar.**

Vessels in Swedish service in 2008 under Swedish flag, foreign flag and at the disposal of Swedish shipping companies.

När det gäller disponerat tonnage var grupperna tankers och torrlastfartyg klart dominerande. Torrlast utgjorde den största gruppen med 1 484 miljoner bruttodagar eller 45 procent av det totala disponerade tonnagets kapacitet. Tankers var näst störst med 1 438 miljoner bruttodagar, motsvarande 44 procent. Passagerarfärjorna stod för 338 miljoner bruttodagar eller drygt 10 procent av det disponerade tonnaget, medan de övriga fartygstyperna kapacitetsmässigt stod för mindre än 1 procent var.

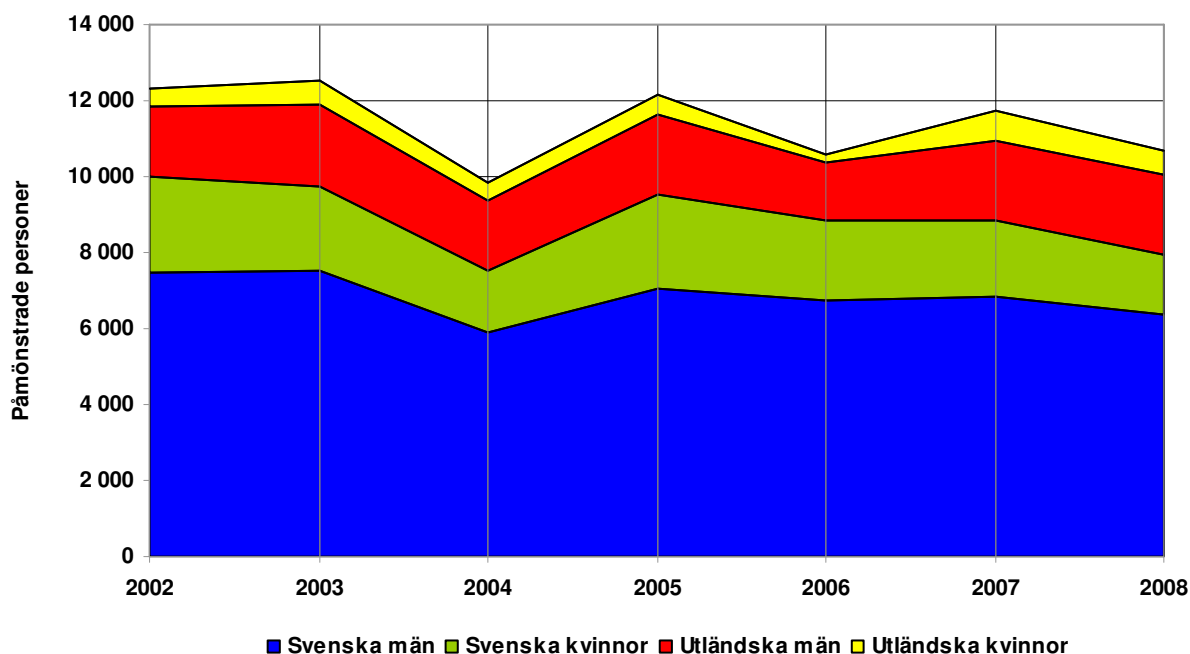
### **Ombordanställda**

Antalet ombordanställda minskade från 11 760 i september 2007 till 10 669 i samma månad 2008. Minskningen gällde alla grupper av anställda, män och kvinnor, med såväl svenskt som utländskt medborgarskap. I procent var fallet störst i gruppen utländska kvinnor, men det är i gengäld den minsta gruppen. Antalet ombordanställda sjönk från 822 under 2007 till 639 under 2008, en minskning med över 22 procent. Bland svenska kvinnor var minskningen drygt 19 procent, och antalet ombordanställda gick från 1 959 till 1 581. Bland svenska män sjönk antalet anställda med cirka 7 procent, från 6 867 till 6 369. Bland utländska män var minskningen 1,5 procent, antalet ombordanställda sjönk från 2 112 till 2 080.

Andelen ombordanställda med svenskt medborgarskap har minskat under perioden 2002 till 2008, från drygt 81 procent till mindre än 75 procent.

Fördelningen mellan könen visar att det 2008 inte fanns några kvinnliga befälhavare på svenska handelsfartyg. Under 2007 fanns det 2 kvinnliga befälhavare, en med svenkt och en med utländskt medborgarskap. Kvinnor är också kraftigt underrepresenterade bland maskinbefäl och -personal, där de utgör endast 1 procent, och bland styrmän, där de utgör 4 procent av alla ombordanställda. Totalt utgör kvinnorna 21 procent av de ombordanställda, med en kraftig övervikt mot administrativa och köks- eller restaurangarbeten. I dessa grupper står kvinnorna för 50 respektive 54 procent av de ombordanställda.

Förutom från befälhavare och den absolut största gruppen övrig ekonomipersonal (som inkluderar restaurang- och serveringsanställda) har dock andelen svenska kvinnor ökat i flera grupper. Bland styrmän och telegrafister gick antalet svenska kvinnor från 26 stycken 2007 till 44 under 2008, och bland däckspersonal ökade antalet ombordanställda kvinnor med svenskt medborgarskap från 131 till 151. Trenden är också att den totala andelen ombordanställda kvinnor minskat under perioden 2002 till 2008, från drygt 24 procent 2002 till mindre än 21 procent 2008.



**Diagram 6**

**Påmönstrade män och kvinnor med svenskt respektive utländskt medborgarskap, svenska handelsfartyg med en bruttodräktighet om minst 300, per den 30 september 2002-2008.**

Crew employed in Swedish shipping companies, merchant vessels with a gross tonnage of 300 or more, per 30th September 2002-2008.

## Tabellbilaga

### Tables

15	Tabell 1a Svenska handels-, special- och fiskefartyg den 31 december 2007	Swedish merchant-, special- and fishing vessels on 31st December 2007
10	Tabell 2a Svenska handelsfartyg fördelade efter typ av fartyg den 31 december 2007	Swedish merchant vessels classified by type on 31st December 2007
15	Tabell 3a Svenska specialfartyg fördelade efter typ av fartyg den 31 december 2007	Swedish special vessels classified by type on 31st December 2007
16	Tabell 1b Svenska handels-, special- och fiskefartyg den 31 december 2008	Swedish merchant-, special- and fishing vessels on 31st December 2008
16	Tabell 2b Svenska handelsfartyg fördelade efter typ av fartyg den 31 december 2008	Swedish merchant vessels classified by type on 31st December 2008
16	Tabell 3b Svenska specialfartyg fördelade efter typ av fartyg den 31 december 2008	Swedish special vessels classified by type on 31st December 2008
17	Tabell 4 Svenska och inhyrda utländska handelsfartyg fördelade efter typ av fartyg den 31 december 2008	Swedish merchant vessels and merchant vessels chartered from abroad classified by type on 31st December 2008
17	Tabell 5 Storleks- och åldersfördelning av den svenska handelsflottan den 31 december 2008	The Swedish merchant fleet classified by age and size on 31st December 2008
18	Tabell 6 Storleks- och åldersfördelning av svenska specialfartyg den 31 december 2008	Swedish special vessels classified by size and age on 31st December 2008
19	Tabell 7 Dödviktskapaciteten på svenska lastfartyg och passagerarfärjor den 31 december 2008	Deadweight capacity on Swedish cargo ships and passenger ferries on 31st December 2008
19	Tabell 8 De största hemmahamnarna, efter bruttodräktighet, för handelsfartyg den 31 december 2008	The largest homeports, by gross tonnage, of merchant vessels on 31st December 2008
20	Tabell 9 De största hemmahamnarna, efter bruttodräktighet, för specialfartyg den 31 december 2008	The largest homeports, by gross tonnage, of special vessels on 31st December 2008
20	Tabell 10 Storleks- och åldersfördelning av svenska fiskefartyg den 31 december 2008	Swedish fishing ships classified by size and age on 31st December 2008
21	Tabell 11 De största hemmahamnarna, efter bruttodräktighet, för fiskefartyg den 31 december 2008	The largest homeports, by gross tonnage, of fishing ships on 31st December 2008
21	Tabell 12 Nettoförändringar för respektive typ av handelsfartyg år 2008	Net changes by each type of merchant ships 2008
22	Tabell 13	

	Orsaker till förändringar av den svenska handelsflottan år 2008	Reasons of change in the Swedish merchant fleet 2008
22	Tabell 14	
	Svenska och utländska fartyg i svensk regi 2008	Swedish and foreign vessels in Swedish service 2008
23	Tabell 15	
	Den svenska handelsflottans fartyg fördelade efter användning 2001-2008	The Swedish merchant fleet classified by different routes 2001-2008
24	Tabell 16	
	Den svenska handelsflottans fartyg fördelade efter användning och fartygstyp 2008	The Swedish merchant fleet classified by different routes and by type 2008
25	Tabell 17	
	Inhyrda fartyg från utlandet fördelade efter användning och fartygstyp 2008	Vessels chartered from abroad classified by different routes and by type 2008
26	Tabell 18	
	Inhyrda fartyg från utlandet fördelade efter fartygstyp och storlek 2008	Vessels chartered from abroad classified by type and by size 2008
27	Tabell 19	
	Ombordanställda i svenska rederier 2008	Crew employed in Swedish shipping companies 2008.
	Handelsfartyg med en bruttodräktighet om minst 300	Merchant vessels with a gross tonnage of 300 or more
28	Tabell 20	
	Dödviktskapaciteten och genomsnittsåldern på svenska lastfartyg och passagerarfärjor den 31 december 2008.	Deadweight capacity and average age on Swedish cargo ships and passenger ferries on 31st December 2008.
28	Tabell 21	
	Antal fartyg, total dödvikt och brutto på svenska lastfartyg och passagerarfärjor den 31 december 2008. indelat per operatörernas storlek i antal kontrollerade fartyg med en bruttodräktighet om minst 100.	Number of ships, deadweight and gross tonnage of Swedish cargo and passenger ships, by operator size in number of controlled ships.



Tabell 1a

## Svenska handels-, special- och fiskefartyg den 31 december 2007

Swedish merchant-, special- and fishing vessels on 31st December 2007

Typ av fartyg <i>Type of vessel/ship</i>	Bruttodräktighet 0-99		Bruttodräktighet 100-		Totalt	
	Antal	Brd i 1000	Antal	Brd i 1000	Antal	Brd i 1000
	<i>Number</i>	<i>Gross tonnage in 1000</i>	<i>Number</i>	<i>Gross tonnage in 1000</i>	<i>Number</i>	<i>Gross tonnage in 1000</i>
Lastfartyg / <i>Cargo ships</i>	64 <sup>k</sup>	3 <sup>k</sup>	212 <sup>k</sup>	3 254 <sup>k</sup>	276	3 257
Passagerarfartyg / <i>Passenger ships</i>	537 <sup>k</sup>	20 <sup>k</sup>	217 <sup>k</sup>	1 012 <sup>k</sup>	754	1 032
<b>Handelsfartyg / <i>Merchant ships</i></b>	<b>601</b>	<b>23</b>	<b>429</b>	<b>4 266</b>	<b>1 030</b>	<b>4 289</b>
Pråmar / <i>Barges</i>	74 <sup>k</sup>	4 <sup>k</sup>	139 <sup>k</sup>	85 <sup>k</sup>	213	89
Övriga specialfartyg med motor <i>Other special vessels driven by machinery</i>	317 <sup>k</sup>	12 <sup>k</sup>	141 <sup>k</sup>	64 <sup>k</sup>	458	76
<b>Specialfartyg / <i>Special ships</i></b>	<b>391</b>	<b>16</b>	<b>280</b>	<b>148</b>	<b>671</b>	<b>165</b>
<b>Fiskefartyg / <i>Fishing vessels</i></b>	<b>242<sup>k</sup></b>	<b>10<sup>k</sup></b>	<b>113<sup>k</sup></b>	<b>33<sup>k</sup></b>	<b>355</b>	<b>42</b>
<b>Samtliga fartyg / <i>All vessels/ships</i></b>	<b>1 234</b>	<b>49</b>	<b>822</b>	<b>4 447</b>	<b>2 056</b>	<b>4 496</b>

Tabell 2a

## Svenska handelsfartyg fördelade efter typ av fartyg den 31 december 2007

Swedish merchant vessels classified by type on 31st December 2007

Typ av fartyg <i>Type of vessel/ship</i>	Bruttodräktighet 0-99			Bruttodräktighet 100-			Totalt		
	Antal	Brd i 1000	Dv i 1000	Antal	Brd i 1000	Dv i 1000	Antal	Brd i 1000	Dv i 1000
	<i>Number</i>	<i>Gross tonnage in 1000</i>	<i>Deadweight in 1000</i>	<i>Number</i>	<i>Gross tonnage in 1000</i>	<i>Deadweight in 1000</i>	<i>Number</i>	<i>Gross tonnage in 1000</i>	<i>Deadweight in 1000</i>
Tankfartyg / <i>Tankers</i>	15 <sup>k</sup>	1 <sup>k</sup>	1 <sup>k</sup>	81 <sup>k</sup>	667 <sup>k</sup>	947 <sup>k</sup>	96	668	947
Bulkfartyg / <i>Bulk carriers</i>	0 <sup>k</sup>	0 <sup>k</sup>	0 <sup>k</sup>	6 <sup>k</sup>	16 <sup>k</sup>	20 <sup>k</sup>	6	16	20
Torrlastfartyg / <i>Dry cargo ships</i>	49 <sup>k</sup>	2 <sup>k</sup>	6 <sup>k</sup>	125 <sup>k</sup>	2 571 <sup>k</sup>	1 358 <sup>k</sup>	174	2 573	1 363
<b>Lastfartyg / <i>Cargo ships</i></b>	<b>64</b>	<b>3</b>	<b>6</b>	<b>212</b>	<b>3 254</b>	<b>2 325</b>	<b>276</b>	<b>3 258</b>	<b>2 331</b>
Passagerarfärjor / <i>Passenger ferries</i>	7 <sup>k</sup>	0 <sup>k</sup>	0	54 <sup>k</sup>	956 <sup>k</sup>	193 <sup>k</sup>	61	956	193
Övriga passagerarfartyg <i>Other passenger ships</i>	530 <sup>k</sup>	20 <sup>k</sup>	31	163 <sup>k</sup>	56 <sup>k</sup>	51 <sup>k</sup>	693	76	82
<b>Passagerarfartyg / <i>Passenger ships</i></b>	<b>537</b>	<b>20</b>	<b>31</b>	<b>217</b>	<b>1 012</b>	<b>244</b>	<b>754</b>	<b>1 032</b>	<b>275</b>
<b>Samtliga handelsfartyg / <i>All merchant vessels/ships</i></b>	<b>601</b>	<b>23</b>	<b>37</b>	<b>429</b>	<b>4 266</b>	<b>2 569</b>	<b>1 030</b>	<b>4 290</b>	<b>2 606</b>

Tabell 3a

## Svenska specialfartyg fördelade efter typ av fartyg den 31 december 2007

Swedish special vessels classified by type on 31st December 2007

Typ av fartyg <i>Type of vessel/ship</i>	Bruttodräktighet 0-99		Bruttodräktighet 100-		Totalt	
	Antal	Brd i 1000	Antal	Brd i 1000	Antal	Brd i 1000
	<i>Number</i>	<i>Gross tonnage in 1000</i>	<i>Number</i>	<i>Gross tonnage in 1000</i>	<i>Number</i>	<i>Gross tonnage in 1000</i>
<b>Pråmar / <i>Barges</i></b>	<b>74<sup>k</sup></b>	<b>4<sup>k</sup></b>	<b>139<sup>k</sup></b>	<b>85<sup>k</sup></b>	<b>213</b>	<b>89</b>
Isbrytare / <i>Ice breakers</i>	0 <sup>k</sup>	0 <sup>k</sup>	4 <sup>k</sup>	20 <sup>k</sup>	4	20
Bogser- och bärgningsfartyg <i>Tugs and salvage ships</i>	2 <sup>k</sup>	0 <sup>k</sup>	2 <sup>k</sup>	1 <sup>k</sup>	4	1
Övriga specialfartyg <i>Other special ships</i>	315 <sup>k</sup>	12 <sup>k</sup>	135 <sup>k</sup>	43 <sup>k</sup>	450	56
<b>Övriga specialfartyg med motor <i>Other special vessels driven by machinery</i></b>	<b>317</b>	<b>12</b>	<b>141</b>	<b>64</b>	<b>458</b>	<b>76</b>
<b>Samtliga specialfartyg / <i>All special ships</i></b>	<b>391</b>	<b>16</b>	<b>280</b>	<b>148</b>	<b>671</b>	<b>165</b>

Tabell 1b

## Svenska handels-, special- och fiskefartyg den 31 december 2008

Swedish merchant-, special- and fishing vessels on 31st December 2008

Typ av fartyg <i>Type of vessel/ship</i>	Bruttodräktighet 0-99		Bruttodräktighet 100-		Totalt	
	Antal	Brd i 1000	Antal	Brd i 1000	Antal	Brd i 1000
	<i>Number</i>	<i>Gross tonnage in 1000</i>	<i>Number</i>	<i>Gross tonnage in 1000</i>	<i>Number</i>	<i>Gross tonnage in 1000</i>
Lastfartyg / <i>Cargo ships</i>	63	3	209	3 435	272	3 439
Passagerarfartyg/ <i>Passenger ships</i>	545	20	219	1 074	764	1 094
<b>Handelsfartyg/<i>Merchant ships</i></b>	<b>608</b>	<b>24</b>	<b>428</b>	<b>4 509</b>	<b>1 036</b>	<b>4 533</b>
Pråmar/ <i>Barges</i>	88	5	134	77	222	81
Övriga specialfartyg med motor <i>Other special vessels driven by machinery</i>	333	13	136	61	469	73
<b>Specialfartyg/<i>Special ships</i></b>	<b>421</b>	<b>17</b>	<b>270</b>	<b>137</b>	<b>691</b>	<b>155</b>
<b>Fiskefartyg/<i>Fishing vessels</i></b>	<b>243</b>	<b>10</b>	<b>107</b>	<b>30</b>	<b>350</b>	<b>40</b>
<b>Samtliga fartyg/<i>All vessels/ships</i></b>	<b>1 272</b>	<b>50</b>	<b>805</b>	<b>4 677</b>	<b>2 077</b>	<b>4 727</b>

Tabell 2b

## Svenska handelsfartyg fördelade efter typ av fartyg den 31 december 2008

Swedish merchant vessels classified by type on 31st December 2008

Typ av fartyg <i>Type of vessel/ship</i>	Bruttodräktighet 0-99			Bruttodräktighet 100-			Totalt		
	Antal	Brd i 1000	Dv i 1000	Antal	Brd i 1000	Dv i 1000	Antal	Brd i 1000	Dv i 1000
	<i>Number</i>	<i>Gross tonnage in 1000</i>	<i>Deadweight in 1000</i>	<i>Number</i>	<i>Gross tonnage in 1000</i>	<i>Deadweight in 1000</i>	<i>Number</i>	<i>Gross tonnage in 1000</i>	<i>Deadweight in 1000</i>
Tankfartyg / <i>Tankers</i>	14	1	1	75	569	833	89	570	834
Bulkfartyg / <i>Bulk carriers</i>		0	0	6	16	20	6	16	20
Torrlastfartyg/ <i>Dry cargo ships</i>	49	2	6	128	2 850	1 485	177	2 853	1 490
<b>Lastfartyg/<i>Cargo ships</i></b>	<b>63</b>	<b>3</b>	<b>6</b>	<b>209</b>	<b>3 435</b>	<b>2 338</b>	<b>272</b>	<b>3 439</b>	<b>2 344</b>
Passagerarfärjor/ <i>Passenger ferries</i>	6	0	0	56	1 017	198	62	1 017	198
Övriga passagerarfartyg <i>Other passenger ships</i>	539	20	43	163	57	51	702	77	94
<b>Passagerarfartyg/<i>Passenger ships</i></b>	<b>545</b>	<b>20</b>	<b>43</b>	<b>219</b>	<b>1 074</b>	<b>249</b>	<b>764</b>	<b>1 094</b>	<b>292</b>
<b>Samtliga handelsfartyg/<i>All merchant vessels/ships</i></b>	<b>608</b>	<b>24</b>	<b>49</b>	<b>428</b>	<b>4 509</b>	<b>2 587</b>	<b>1 036</b>	<b>4 533</b>	<b>2 636</b>

Tabell 3b

## Svenska specialfartyg fördelade efter typ av fartyg den 31 december 2008

Swedish special vessels classified by type on 31st December 2008

Typ av fartyg <i>Type of vessel/ship</i>	Bruttodräktighet 0-99		Bruttodräktighet 100-		Totalt	
	Antal	Brd i 1000	Antal	Brd i 1000	Antal	Brd i 1000
	<i>Number</i>	<i>Gross tonnage in 1000</i>	<i>Number</i>	<i>Gross tonnage in 1000</i>	<i>Number</i>	<i>Gross tonnage in 1000</i>
<b>Pråmar/<i>Barges</i></b>	<b>88</b>	<b>5</b>	<b>134</b>	<b>77</b>	<b>222</b>	<b>81</b>
Isbrytare/ <i>Ice breakers</i>	0	0	4	20	4	20
Bogser- och bärgningsfartyg <i>Tugs and salvage ships</i>	92	4	66	17	158	21
Övriga specialfartyg <i>Other special ships</i>	241	8	66	24	307	32
<b>Övriga specialfartyg med motor <i>Other special vessels driven by machinery</i></b>	<b>333</b>	<b>13</b>	<b>136</b>	<b>61</b>	<b>469</b>	<b>73</b>
<b>Samtliga specialfartyg/<i>All special ships</i></b>	<b>421</b>	<b>17</b>	<b>270</b>	<b>137</b>	<b>691</b>	<b>155</b>

Tabell 4

**Svenska och inhyrda utländska handelsfartyg fördelade efter typ av fartyg den 31 december 2008. Fartyg med en bruttodräktighet om minst 100.**

Swedish merchant vessels and merchant vessels chartered from abroad classified by type on 31st December 2008

Typ av fartyg Type of vessel/ship	Svenska handelsfartyg			Inhyrda handelsfartyg			Totalt		
	Antal	Brd i 1000	Dv i 1000	Antal	Brd i 1000	Dv i 1000	Antal	Brd i 1000	Dv i 1000
	Number	Gross tonnage in 1000	Deadweight in 1000	Number	Gross tonnage in 1000	Deadweight in 1000	Number	Gross tonnage in 1000	Deadweight in 1000
Tankfartyg / Tankers	75	569	833	201	5 785	10 132	276	6 354	10 966
Bulkfartyg / Bulk carriers	6	16	20	7	97	171	13	113	191
Torrlastfartyg / Dry cargo ships	128	2 850	1 485	209	2 915	2 092	337	5 765	3 577
<b>Lastfartyg / Cargo ships</b>	<b>209</b>	<b>3 435</b>	<b>2 338</b>	<b>417</b>	<b>8 797</b>	<b>12 395</b>	<b>626</b>	<b>12 232</b>	<b>14 733</b>
Passagerarfärjor / Passenger ferries	56	1 017	198	24	527	127	80	1 544	325
Övriga passagerarfartyg Other passenger ships	163	57	51	0	0	0	163	57	51
<b>Passagerarfartyg / Passenger ships</b>	<b>219</b>	<b>1 074</b>	<b>249</b>	<b>24</b>	<b>527</b>	<b>127</b>	<b>243</b>	<b>1 601</b>	<b>376</b>
<b>Samtliga fartyg / All vessels/ships</b>	<b>428</b>	<b>4 509</b>	<b>2 587</b>	<b>441</b>	<b>9 323</b>	<b>12 522</b>	<b>869</b>	<b>13 833</b>	<b>15 110</b>

Tabell 5

**Storleks- och åldersfördelning av den svenska handelsflottan den 31 december 2008. Fartyg med en bruttodräktighet om minst 100.**

The Swedish merchant fleet classified by age and size on 31st December 2008

Typ av fartyg, brd Type of vessel/ship, brd	0 år		1-4 år		5-14 år		15-39 år		40- år		Samtliga fartyg	
	Antal	Brd i 1000	Antal	Brd i 1000	Antal	Brd i 1000	Antal	Brd i 1000	Antal	Brd i 1000	Antal	Brd i 1000
	Number	Gross tonnage in 1000	Number	Gross tonnage in 1000	Number	Gross tonnage in 1000	Number	Gross tonnage in 1000	Number	Gross tonnage in 1000	Number	Gross tonnage in 1000
<b>Tankfartyg</b> Tankers												
100 - 499	0	0	0	0	0	0	1	0	10	3	11	3
500 - 1 499	0	0	0	0	2	2	3	3	0	0	5	6
1 500 - 4 999	1	2	5	14	6	21	5	17	1	2	18	56
5 000 - 39 999	1	14	19	233	19	240	2	16	0	0	41	503
40 000 -	0	0	0	0	0	0	0	0	0	0	0	0
<b>Totalt</b>	<b>2</b>	<b>16</b>	<b>24</b>	<b>247</b>	<b>27</b>	<b>264</b>	<b>11</b>	<b>37</b>	<b>11</b>	<b>5</b>	<b>75</b>	<b>569</b>
<b>Torrlastfartyg</b> Dry cargo ships												
100 - 499	1	0	1	0	0	0	2	0	29	5	33	6
500 - 1 499	0	0	0	0	0	0	4	5	2	3	6	7
1 500 - 4 999	0	0	0	0	3	8	14	40	0	0	17	48
5 000 - 39 999	0	0	11	275	15	352	13	190	0	0	39	817
40 000 -	3	215	4	265	14	876	12	617	0	0	33	1 972
<b>Totalt</b>	<b>4</b>	<b>215</b>	<b>16</b>	<b>541</b>	<b>32</b>	<b>1 236</b>	<b>45</b>	<b>851</b>	<b>31</b>	<b>7</b>	<b>128</b>	<b>2 850</b>
<b>Bulkfartyg</b> Bulk carriers												
100 - 499	0	0	0	0	0	0	0	0	1	0	1	0
500 - 1 499	0	0	0	0	0	0	2	2	0	0	2	2
1 500 - 4 999	0	0	0	0	0	0	1	4	1	2	2	6
5 000 - 39 999	0	0	0	0	0	0	1	7	0	0	1	7
40 000 -	0	0	0	0	0	0	0	0	0	0	0	0
<b>Totalt</b>	<b>0</b>	<b>0</b>	<b>0</b>	<b>0</b>	<b>0</b>	<b>0</b>	<b>4</b>	<b>14</b>	<b>2</b>	<b>2</b>	<b>6</b>	<b>16</b>
<b>Passagerarfärjor</b> Passenger ferries												
100 - 499	0	0	0	0	0	0	9	3	10	2	19	4
500 - 1 499	0	0	0	0	0	0	1	1	0	0	1	1
1 500 - 4 999	0	0	0	0	1	3	0	0	0	0	1	3
5 000 - 39 999	1	36	0	0	14	381	14	305	0	0	29	721
40 000 -	0	0	3	141	1	43	2	105	0	0	6	288
<b>Totalt</b>	<b>1</b>	<b>36</b>	<b>3</b>	<b>141</b>	<b>16</b>	<b>426</b>	<b>26</b>	<b>413</b>	<b>10</b>	<b>2</b>	<b>56</b>	<b>1 017</b>
<b>Övriga passagerarfartyg</b> Other passenger ships												
100 - 499	0	0	3	0	10	2	60	14	72	14	145	31
500 - 1 499	0	0	5	4	2	1	2	2	4	3	13	10
1 500 - 4 999	0	0	2	3	0	0	0	0	2	6	4	10
5 000 - 39 999	0	0	1	7	0	0	0	0	0	0	1	7
40 000 -	0	0	0	0	0	0	0	0	0	0	0	0
<b>Totalt</b>	<b>0</b>	<b>0</b>	<b>11</b>	<b>14</b>	<b>12</b>	<b>4</b>	<b>62</b>	<b>15</b>	<b>78</b>	<b>24</b>	<b>163</b>	<b>57</b>
<b>Samtliga handelsfartyg</b> All merchant vessels/ships												
100 - 499	1	0	4	1	10	2	72	17	122	24	209	44
500 - 1 499	0	0	5	4	4	4	12	13	6	6	27	26
1 500 - 4 999	1	2	7	17	10	32	20	61	4	11	42	123
5 000 - 39 999	2	50	31	515	48	974	30	518	0	0	111	2 056
40 000 -	3	215	7	406	15	918	14	721	0	0	39	2 260
<b>Totalt</b>	<b>7</b>	<b>267</b>	<b>54</b>	<b>942</b>	<b>87</b>	<b>1 930</b>	<b>148</b>	<b>1 330</b>	<b>132</b>	<b>41</b>	<b>428</b>	<b>4 509</b>

Tabell 6

**Storleks- och åldersfördelning av svenska specialfartyg den 31 december 2008. Fartyg med en bruttodräktighet om minst 100.**

Swedish special vessels classified by size and age on 31st December 2008

Typ av fartyg, brd Type of vessel/ship, brd	0 år		1-4 år		5-14 år		15-39 år		40- år		Samtliga fartyg	
	Antal Number	Brd i 1000 Gross tonnage in 1000	Antal Number	Brd i 1000 Gross tonnage in 1000	Antal Number	Brd i 1000 Gross tonnage in 1000	Antal Number	Brd i 1000 Gross tonnage in 1000	Antal Number	Brd i 1000 Gross tonnage in 1000	Antal Number	Brd i 1000 Gross tonnage in 1000
<b>Pråmar</b> <i>Barges</i>												
100 - 499	1	0	13	3	9	2	13	3	67	13	103	21
500 - 1 499	0	0	1	1	1	1	7	6	9	7	18	15
1 500 - 4 999	1	4	0	0	0	0	9	26	2	4	12	34
5 000 - 39 999	0	0	0	0	0	0	1	7	0	0	1	7
40 000 -	0	0	0	0	0	0	0	0	0	0	0	0
<b>Totalt</b>	<b>2</b>	<b>4</b>	<b>14</b>	<b>4</b>	<b>10</b>	<b>2</b>	<b>30</b>	<b>42</b>	<b>78</b>	<b>25</b>	<b>134</b>	<b>77</b>
<b>Isbrytare</b> <i>Ice breakers</i>												
100 - 499	0	0	0	0	0	0	0	0	0	0	0	0
500 - 1 499	0	0	0	0	0	0	0	0	0	0	0	0
1 500 - 4 999	0	0	0	0	3	10	0	0	0	0	3	10
5 000 - 39 999	0	0	0	0	0	0	1	10	0	0	1	10
40 000 -	0	0	0	0	0	0	0	0	0	0	0	0
<b>Totalt</b>	<b>0</b>	<b>0</b>	<b>0</b>	<b>0</b>	<b>3</b>	<b>10</b>	<b>1</b>	<b>10</b>	<b>0</b>	<b>0</b>	<b>4</b>	<b>20</b>
<b>Bogser- och bärgningsfartyg</b> <i>Tugs and salvage ships</i>												
100 - 499	0	0	1	0	7	3	24	7	32	6	64	16
500 - 1 499	0	0	1	1	1	1	0	0	0	0	2	1
1 500 - 4 999	0	0	0	0	0	0	0	0	0	0	0	0
5 000 - 39 999	0	0	0	0	0	0	0	0	0	0	0	0
40 000 -	0	0	0	0	0	0	0	0	0	0	0	0
<b>Totalt</b>	<b>0</b>	<b>0</b>	<b>2</b>	<b>1</b>	<b>8</b>	<b>4</b>	<b>24</b>	<b>7</b>	<b>32</b>	<b>6</b>	<b>66</b>	<b>17</b>
<b>Övriga specialfartyg</b> <i>Other special vessels</i>												
100 - 499	0	0	2	0	1	0	11	3	44	9	58	12
500 - 1 499	0	0	0	0	0	0	1	1	4	3	5	4
1 500 - 4 999	0	0	0	0	0	0	2	6	1	2	3	7
5 000 - 39 999	0	0	0	0	0	0	0	0	0	0	0	0
40 000 -	0	0	0	0	0	0	0	0	0	0	0	0
<b>Totalt</b>	<b>0</b>	<b>0</b>	<b>2</b>	<b>0</b>	<b>1</b>	<b>0</b>	<b>14</b>	<b>10</b>	<b>49</b>	<b>14</b>	<b>66</b>	<b>24</b>
<b>Samtliga specialfartyg</b> <i>All special vessels/ships</i>												
100 - 499	1	0	16	4	17	5	48	12	143	28	225	49
500 - 1 499	0	0	2	1	2	1	8	7	13	11	25	20
1 500 - 4 999	1	4	0	0	3	10	11	32	3	6	18	51
5 000 - 39 999	0	0	0	0	0	0	2	17	0	0	2	17
40 000 -	0	0	0	0	0	0	0	0	0	0	0	0
<b>Totalt</b>	<b>2</b>	<b>4</b>	<b>18</b>	<b>5</b>	<b>22</b>	<b>16</b>	<b>69</b>	<b>68</b>	<b>159</b>	<b>45</b>	<b>270</b>	<b>137</b>

Tabell 7

**Dödviktscapaciteten på svenska lastfartyg och passagerarfärjor den 31 december 2008. Fartyg med en bruttodräktighet om minst 100.**
**Deadweight capacity on Swedish cargo ships and passenger ferries on 31st December 2008**

Typ av fartyg <i>Type of vessel/ship</i>	Tankfartyg <i>Tankers</i>			Torrlastfartyg <i>Dry cargo ships</i>			Bulkfartyg <i>Bulk carriers</i>		
	Antal <i>Number</i>	Brd i 1000 <i>Gross tonnage in 1000</i>	Dv i 1000 <i>Deadweight in 1000</i>	Antal <i>Number</i>	Brd i 1000 <i>Gross tonnage in 1000</i>	Dv i 1000 <i>Deadweight in 1000</i>	Antal <i>Number</i>	Brd i 1000 <i>Gross tonnage in 1000</i>	Dv i 1000 <i>Deadweight in 1000</i>
<b>Fördelning efter bruttodräktighet</b> <i>Classified by gross tonnage</i>									
100 - 499	11	3	5	33	6	5	1	0	0
500 - 1 499	5	6	8	6	7	9	2	2	3
1 500 - 4 999	18	56	83	17	48	61	2	6	8
5 000 - 39 999	41	503	737	39	817	458	1	7	9
40 000 -				33	1 972	951	0	0	0
<b>Totalt</b>	<b>75</b>	<b>569</b>	<b>833</b>	<b>128</b>	<b>2 850</b>	<b>1 485</b>	<b>6</b>	<b>16</b>	<b>20</b>
<b>Fördelning efter dödvikt</b> <i>Classified by deadweight</i>									
1 - 99	0	0	0	17	12	0	0	0	0
100 - 499	7	2	2	18	3	4	1	0	0
500 - 1 499	7	5	6	4	5	5	1	1	1
1 500 - 4 999	13	26	42	17	48	54	3	7	10
5 000 - 39 999	45	441	627	67	2 494	1 163	1	7	9
40 000 -	3	95	156	5	289	259	0	0	0
<b>Totalt</b>	<b>75</b>	<b>569</b>	<b>833</b>	<b>128</b>	<b>2 850</b>	<b>1 485</b>	<b>6</b>	<b>16</b>	<b>20</b>

Typ av fartyg <i>Type of vessel/ship</i>	Samtliga lastfartyg <i>All cargo ships</i>			Passagerarfärjor <i>Passenger ferries</i>			Totalt <i>Total</i>		
	Antal <i>Number</i>	Brd i 1000 <i>Gross tonnage in 1000</i>	Dv i 1000 <i>Deadweight in 1000</i>	Antal <i>Number</i>	Brd i 1000 <i>Gross tonnage in 1000</i>	Dv i 1000 <i>Deadweight in 1000</i>	Antal <i>Number</i>	Brd i 1000 <i>Gross tonnage in 1000</i>	Dv i 1000 <i>Deadweight in 1000</i>
<b>Fördelning efter bruttodräktighet</b> <i>Classified by gross tonnage</i>									
100 - 499	45	9	10	19	4	1	64	14	11
500 - 1 499	13	15	20	1	1	0	14	16	20
1 500 - 4 999	37	111	153	1	3	0	38	113	153
5 000 - 39 999	81	1 328	1 205	29	721	156	110	2 050	1 360
40 000 -	33	1 972	951	6	288	41	39	2 260	992
<b>Totalt</b>	<b>209</b>	<b>3 435</b>	<b>2 338</b>	<b>56</b>	<b>1 017</b>	<b>198</b>	<b>265</b>	<b>4 453</b>	<b>2 536</b>
<b>Fördelning efter dödvikt</b> <i>Classified by deadweight</i>									
1 - 99	17	12	0	18	4	1	35	16	1
100 - 499	26	5	7	5	17	2	31	23	9
500 - 1 499	12	11	12	0	0	0	12	11	12
1 500 - 4 999	33	81	105	15	399	55	48	480	160
5 000 - 39 999	113	2 943	1 799	18	596	141	131	3 539	1 940
40 000 -	8	383	414	0	0	0	8	383	414
<b>Totalt</b>	<b>209</b>	<b>3 435</b>	<b>2 338</b>	<b>56</b>	<b>1 017</b>	<b>198</b>	<b>265</b>	<b>4 453</b>	<b>2 536</b>

Tabell 8

**De största hemmahamnarna, efter bruttodräktighet, för handelsfartyg den 31 december 2008. Fartyg med en bruttodräktighet om minst 100.**
**The largest homeports, by gross tonnage, of merchant vessels on 31st December 2008**

Hemmahamn <i>Home port</i>	Antal fartyg <i>Number of ships</i>	Bruttodräktighet i 1000 <i>Gross tonnage</i>
Stockholm	91	1 769
Göteborg	86	1 406
Malmö	11	291
Donsö	35	275
Skärhamn	22	261
Trelleborg	6	170
Visby	6	83
Helsingborg	10	76
Norrtälje	5	53
Lidköping	5	17
Övriga	151	109
<b>Totalt</b>	<b>428</b>	<b>4 509</b>

Tabell 9

**De största hemmahamnarna, efter bruttodräktighet, för specialfartyg den 31 december 2008. Fartyg med en bruttodräktighet om minst 100.**

The largest homeports, by gross tonnage, of special vessels on 31st December 2008

Hemmahamn <i>Home port</i>	Antal fartyg <i>Number of ships</i>	Bruttodräktighet i 1000 <i>Gross tonnage</i>
Göteborg	41	18
Piteå	8	18
Stockholm	57	18
Norrköping	7	14
Ystad	4	12
Skärhamn	3	10
Lysekil	14	9
Malmö	16	6
Oskarshamn	3	5
Kalmar	4	2
Övriga hamnar	113	26
<b>Totalt</b>	<b>270</b>	<b>137</b>

Tabell 10

**Storleks- och åldersfördelning av svenska fiskefartyg den 31 december 2008. Fartyg med en bruttodräktighet om minst 100.**

Swedish fishing ships classified by size and age on 31st December 2008

Typ av fartyg <i>Type of vessel/ship</i>	0 år		1-4 år		5-14 år		15-39 år		40- år		Samtliga fartyg	
	Antal <i>Number</i>	Brutto- dräktighet <i>Gross tonnage</i>	Antal <i>Number</i>	Brutto- dräktighet <i>Gross tonnage</i>	Antal <i>Number</i>	Brutto- dräktighet <i>Gross tonnage</i>	Antal <i>Number</i>	Brutto- dräktighet <i>Gross tonnage</i>	Antal <i>Number</i>	Brutto- dräktighet <i>Gross tonnage</i>	Antal <i>Number</i>	Brutto- dräktighet <i>Gross tonnage</i>
<b>Fiskefartyg</b> <i>Fishing ships</i>												
100 - 249	0	0	0	0	8	1	26	4	29	5	63	10
250 - 499	0	0	0	0	2	1	20	7	7	2	29	10
500 -	0	0	1	1	6	4	8	5	0	0	15	10
<b>Totalt</b>	<b>0</b>	<b>0</b>	<b>1</b>	<b>1</b>	<b>16</b>	<b>6</b>	<b>54</b>	<b>17</b>	<b>36</b>	<b>7</b>	<b>107</b>	<b>30</b>

Tabell 11

De största hemmahamnarna, efter bruttodräktighet, för fiskefartyg den 31 december 2008.  
Fartyg med en bruttodräktighet om minst 100.

The largest homeports, by gross tonnage, of fishing ships on 31st December 2008

Hemmahamn <i>Home port</i>	Antal fartyg <i>Number of ships</i>	Bruttodräktighet <i>Gross tonnage</i>
Fiskebäck	18	9
Rörö	5	2
Fotö	7	2
Träslövsläge	10	2
Hönö	9	2
Donsö	5	2
Göteborg	5	2
Skillinge	3	1
Styrsö	4	1
Dyrön	2	1
Simrishamn	4	1
Öckerö	2	1
Rönnäng	1	0
Glommen	3	0
Önnered	1	0
Övriga	28	5
<b>Totalt</b>	<b>107</b>	<b>30</b>

Tabell 12

Nettoförändringar för respektive typ av handelsfartyg år 2008. Fartyg med en bruttodräktighet om minst 100.

Net changes by each type of merchant ships 2008

Typ av fartyg <i>Type of vessel/ship</i>	Nyregistrerade/ <i>Additions</i>			Avregistrerade/ <i>Reductions</i>			Nettoförändring/ <i>Net changes</i>		
	Antal <i>Number</i>	Brd i 1000 <i>Gross tonnage in 1000</i>	Dv i 1000 <i>Deadweight in 1000</i>	Antal <i>Number</i>	Brd i 1000 <i>Gross tonnage in 1000</i>	Dv i 1000 <i>Deadweight in 1000</i>	Antal <i>Number</i>	Brd i 1000 <i>Gross tonnage in 1000</i>	Dv i 1000 <i>Deadweight in 1000</i>
Tankfartyg / <i>Tankers</i>	3	17	25	9	115	194	- 6	- 98	- 169
Bulkfartyg / <i>Bulk carriers</i>	0	0	0	0	0	0	0	0	0
Torrlastfartyg / <i>Dry cargo ships</i>	9	367	216	6	88	47	3	279	169
<b>Lastfartyg / <i>Cargo ships</i></b>	<b>12</b>	<b>384</b>	<b>242</b>	<b>15</b>	<b>204</b>	<b>242</b>	<b>- 3</b>	<b>180</b>	<b>0</b>
Passagerarfärjor / <i>Passenger ferries</i>	4	102	12	2	41	1	2	61	11
Övriga passagerarfartyg <i>Other passenger ships</i>	1	2	0	1	0	1	0	1	- 1
<b>Passagerarfartyg / <i>Passenger ships</i></b>	<b>5</b>	<b>103</b>	<b>12</b>	<b>3</b>	<b>41</b>	<b>2</b>	<b>2</b>	<b>62</b>	<b>11</b>
<b>Samtliga fartyg / <i>All vessels/ships</i></b>	<b>17</b>	<b>488</b>	<b>254</b>	<b>18</b>	<b>245</b>	<b>243</b>	<b>- 1</b>	<b>243</b>	<b>11</b>

Tabell 13

**Orsaker till förändringar av den svenska handelsflottan år 2008. Fartyg med en bruttodräktighet om minst 100.**

Reasons of change in the Swedish merchant fleet 2008

Förändring <i>Change</i>	Antal <i>Number</i>	Brd i 1000 <i>Gross tonnage in 1000</i>	Dv i 1000 <i>Deadweight in 1000</i>
Nybyggd i utlandet/ <i>New built abroad</i>	8	269	120
Nybyggd i Sverige/ <i>New built in Sweden</i>	0	0	0
Inköpt begagnad från utlandet <i>Second hand tonnage bought from abroad</i>	2	1	1
Inflaggad/ <i>Change to Swedish flag</i>	7	218	133
<b>Total ökning/<i>Total additions</i></b>	<b>17</b>	<b>488</b>	<b>254</b>
Såld till utlandet/ <i>Sold abroad</i>	11	163	186
Utflyttad/ <i>Change to foreign flag</i>	5	66	48
Avregistrerad/ <i>Deregistered</i>	2	16	9
<b>Total minskning/<i>Total reductions</i></b>	<b>18</b>	<b>245</b>	<b>243</b>
<b>Nettoförändring/<i>Net change</i></b>	<b>- 1</b>	<b>243</b>	<b>11</b>

Tabell 14

**Svenska och utländska fartyg i svensk regi 2008. Fartyg med en bruttodräktighet om minst 100.**  
**Swedish and foreign vessels in Swedish service 2008**

Typ av fartyg <i>Type of vessel/ship</i>	Fartyg i svensk regi <i>Vessels in Swedish service</i>			Uthyrda till utlandet <i>Chartered to foreign countries</i>			Disponerat tonnage <i>Tonnage at Swedish disposal</i>
	Antal <i>Number</i>	Brd i 1000 <i>Gross tonnage in 1000</i>	Brd dagar i 1000 <i>Gross tonnage days in 1000</i>	Antal <i>Number</i>	Brd i 1000 <i>Gross tonnage in 1000</i>	Brd dagar i 1000 <i>Gross tonnage days in 1000</i>	Brd dagar i 1000 <i>Gross tonnage days in 1000</i>
<b>Tankfartyg</b> <i>Tankers</i>							
Svenska/ <i>Swedish</i>	75	569	205 679	10	79	28 823	176 856
Utländska/ <i>Foreign</i>	201	5 785	1 548 144	39	1 431	286 597	1 261 547
<b>Totalt/<i>Total</i></b>	<b>276</b>	<b>6 354</b>	<b>1 753 823</b>	<b>49</b>	<b>1 509</b>	<b>315 421</b>	<b>1 438 403</b>
<b>Torrlastfartyg</b> <i>Dry cargo ships</i>							
Svenska/ <i>Swedish</i>	128	2 850	981 696	28	905	307 711	673 985
Utländska/ <i>Foreign</i>	209	2 915	932 944	57	520	122 614	810 330
<b>Totalt/<i>Total</i></b>	<b>337</b>	<b>5 765</b>	<b>1 914 640</b>	<b>85</b>	<b>1 425</b>	<b>430 324</b>	<b>1 484 315</b>
<b>Bulkfartyg</b> <i>Bulk carriers</i>							
Svenska/ <i>Swedish</i>	6	16	5 878	3	14	5 023	856
Utländska/ <i>Foreign</i>	7	97	21 544	0	0	0	21 544
<b>Totalt/<i>Total</i></b>	<b>13</b>	<b>113</b>	<b>27 422</b>	<b>3</b>	<b>14</b>	<b>5 023</b>	<b>22 400</b>
<b>Passagerarfärjor</b> <i>Passenger ferries</i>							
Svenska/ <i>Swedish</i>	56	1 017	355 978	17	573	193 544	162 433
Utländska/ <i>Foreign</i>	24	527	184 936	2	32	9 079	175 857
<b>Totalt/<i>Total</i></b>	<b>80</b>	<b>1 544</b>	<b>540 914</b>	<b>19</b>	<b>605</b>	<b>202 624</b>	<b>338 290</b>
<b>Övriga passagerarfartyg</b> <i>Other passenger ships</i>							
Svenska/ <i>Swedish</i>	163	57	20 781	8	5	1 713	19 068
Utländska/ <i>Foreign</i>	0	0	0	0	0	0	0
<b>Totalt/<i>Total</i></b>	<b>163</b>	<b>57</b>	<b>20 781</b>	<b>8</b>	<b>5</b>	<b>1 713</b>	<b>19 068</b>
<b>Samtliga handelsfartyg</b> <i>All merchant vessels/ships</i>							
Svenska/ <i>Swedish</i>	428	4 509	1 570 012	66	1 575	536 813	1 033 199
Utländska/ <i>Foreign</i>	441	9 323	2 687 568	98	1 983	418 290	2 269 277
<b>Totalt/<i>Total</i></b>	<b>869</b>	<b>13 833</b>	<b>4 257 580</b>	<b>164</b>	<b>3 558</b>	<b>955 104</b>	<b>3 302 476</b>



Tabell 15

**Den svenska handelsflottans fartyg fördelade efter användning 2005-2008. Fartyg med en bruttodräktighet om minst 100.**

The Swedish merchant fleet classified by different routes 2004-2008

	2005		2006		2007		2008	
	Antal Number	Miljoner brutto- dräktighets-dagar Million gross tonnage days	Antal Number	Miljoner brutto- dräktighets-dagar Million gross tonnage days	Antal Number	Miljoner brutto- dräktighets-dagar Million gross tonnage days	Antal Number	Miljoner brutto- dräktighets-dagar Million gross tonnage days
<b>Huvudsaklig användning</b> <b>Main traffic</b>								
I fart mellan svenska hamnar <i>In service between Swedish ports</i>	205 <sup>k</sup>	46 <sup>k</sup>	172 <sup>k</sup>	24 <sup>k</sup>	208 <sup>k</sup>	66 <sup>k</sup>	216	51
I fart mellan svenska och utländska hamnar <i>In service between Swedish and foreign ports</i>	123 <sup>k</sup>	505 <sup>k</sup>	80 <sup>k</sup>	297 <sup>k</sup>	128 <sup>k</sup>	820 <sup>k</sup>	103	564
I fart mellan utländska hamnar <i>In service between foreign ports</i>	47 <sup>k</sup>	403 <sup>k</sup>	126 <sup>k</sup>	525 <sup>k</sup>	23 <sup>k</sup>	185 <sup>k</sup>	43	419
Uthyrda till utlandet <i>Chartered to foreign countries</i>	25 <sup>k</sup>	172 <sup>k</sup>	41 <sup>k</sup>	414 <sup>k</sup>	70 <sup>k</sup>	330 <sup>k</sup>	66	537
Ej använda under året <i>Vessels not in use during the whole year</i>	18	65	14	0	0	0	0	0
Okänd användning <i>Use unknown</i>	0	0	0	0	0	0	0	0
<b>Total/Total</b>	<b>418<sup>k</sup></b>	<b>1 191</b>	<b>433</b>	<b>1 260</b>	<b>429</b>	<b>1 401</b>	<b>428</b>	<b>1 570</b>

Tabell 16

**Den svenska handelsflottans fartyg fördelade efter användning och fartygstyp 2008. Fartyg med en bruttodräktighet om minst 100.**

The Swedish merchant fleet classified by different routes and by type 2008

	Tankfartyg <i>Tankers</i>		Bulkfartyg <i>Bulk carriers</i>		Torrlastfartyg <i>Dry cargo ships</i>	
	Antal	Miljoner brutto- dräktighetsdagar	Antal	Miljoner brutto- dräktighetsdagar	Antal	Miljoner brutto- dräktighetsdagar
	<i>Number</i>	<i>Million gross tonnage days</i>	<i>Number</i>	<i>Million gross tonnage days</i>	<i>Number</i>	<i>Million gross tonnage days</i>
<b>Huvudsaklig användning</b> <b>Main traffic</b>						
I fart mellan svenska hamnar <i>In service between Swedish ports</i>	11	5	2	0	30	3
Huvudsakligen i fart mellan svenska och utländska hamnar <i>In service between Swedish and foreign ports</i>	32	69	1	0	53	373
Huvudsakligen i fart mellan utländska hamnar <i>In service between foreign ports</i>	22	102	0	0	17	298
Uthyrda till utlandet <i>Chartered to foreign countries</i>	10	29	3	5	28	308
Ej använda under året <i>Vessels not in use during the whole year</i>	0	0	0	0	0	0
<b>Totalt/Total</b>	<b>75</b>	<b>206</b>	<b>6</b>	<b>6</b>	<b>128</b>	<b>982</b>
	Passagerarfärjor <i>Passenger ferries</i>		Övriga passagerarfartyg <i>Other passenger ships</i>		Samtliga fartyg <i>All vessels</i>	
	Antal	Miljoner brutto- dräktighetsdagar	Antal	Miljoner brutto- dräktighetsdagar	Antal	Miljoner brutto- dräktighetsdagar
	<i>Number</i>	<i>Million gross tonnage days</i>	<i>Number</i>	<i>Million gross tonnage days</i>	<i>Number</i>	<i>Million gross tonnage days</i>
<b>Huvudsaklig användning</b> <b>Main traffic</b>						
I fart mellan svenska hamnar <i>In service between Swedish ports</i>	24	25	149	18	216	51
Huvudsakligen i fart mellan svenska och utländska hamnar <i>In service between Swedish and foreign ports</i>	13	121	4	0	103	564
Huvudsakligen i fart mellan utländska hamnar <i>In service between foreign ports</i>	2	17	2	1	43	419
Uthyrda till utlandet <i>Chartered to foreign countries</i>	17	194	8	2	66	537
Ej använda under året <i>Vessels not in use during the whole year</i>	0	0	0	0	0	0
<b>Totalt/Total</b>	<b>56</b>	<b>356</b>	<b>163</b>	<b>21</b>	<b>428</b>	<b>1 570</b>

Tabell 17

**Inhyrda fartyg från utlandet fördelade efter användning och fartygstyp 2008. Fartyg med en bruttodräktighet om minst 100.**

Vessels chartered from abroad classified by different routes and by type 2008

	Tankfartyg <i>Tankers</i>		Bulkfartyg <i>Bulk carriers</i>		Torrlastfartyg <i>Dry cargo ships</i>	
	Antal	Miljoner brutto- dräktighetsdagar	Antal	Miljoner brutto- dräktighetsdagar	Antal	Miljoner brutto- dräktighetsdagar
	<i>Number</i>	<i>Million gross tonnage days</i>	<i>Number</i>	<i>Million gross tonnage days</i>	<i>Number</i>	<i>Million gross tonnage days</i>
<b>Huvudsaklig användning</b> <b>Main traffic</b>						
I fart mellan svenska hamnar <i>In service between Swedish ports</i>	7	8	0	0	8	6
Huvudsakligen i fart mellan svenska och utländska hamnar <i>In service between Swedish and foreian ports</i>	23	81	1	1	48	252
Huvudsakligen i fart mellan utländska hamnar <i>In service between foreign ports</i>	132	1 172	6	20	96	552
Uthyrda till utlandet <i>Chartered to foreign countries</i>	39	287	0	0	57	123
<b>Totalt/Total</b>	<b>201</b>	<b>1 548</b>	<b>7</b>	<b>22</b>	<b>209</b>	<b>933</b>

	Passagerarfärjor <i>Passenger ferries</i>		Övriga passagerarfartyg <i>Other passenger ships</i>		Samtliga fartyg <i>All vessels</i>	
	Antal	Miljoner brutto- dräktighetsdagar	Antal	Miljoner brutto- dräktighetsdagar	Antal	Miljoner brutto- dräktighetsdagar
	<i>Number</i>	<i>Million gross tonnage days</i>	<i>Number</i>	<i>Million gross tonnage days</i>	<i>Number</i>	<i>Million gross tonnage days</i>
<b>Huvudsaklig användning</b> <b>Main traffic</b>						
I fart mellan svenska hamnar <i>In service between Swedish ports</i>	1	11	0	0	16	25
Huvudsakligen i fart mellan svenska och utländska hamnar <i>In service between Swedish and foreian ports</i>	1	12	0	0	73	346
Huvudsakligen i fart mellan utländska hamnar <i>In service between foreign ports</i>	20	153	0	0	254	1 898
Uthyrda till utlandet <i>Chartered to foreign countries</i>	2	9	0	0	98	418
<b>Totalt/Total</b>	<b>24</b>	<b>185</b>	<b>0</b>	<b>0</b>	<b>441</b>	<b>2 688</b>

Tabell 18

**Inhyrda fartyg från utlandet fördelade efter fartygstyp och storlek 2008. Exklusive vidareuthyrda fartyg till utlandet. Fartyg med en bruttodräktighet om minst 100.**
**Vessels chartered from abroad classified by type and by size 2008**

Typ av fartyg <i>Type of vessel/ship</i>	Tankfartyg <i>Tankers</i>			Torrlastfartyg <i>Dry cargo ships</i>			Bulkfartyg <i>Bulk carriers</i>		
	Antal	Brd i 1000	Brd dagar i 1000	Antal	Brd i 1000	Brd dagar i 1000	Antal	Brd i 1000	Brd dagar i 1000
	<i>Number</i>	<i>Gross tonnage in 1000</i>	<i>Gross tonnage days in 1000</i>	<i>Number</i>	<i>Gross tonnage in 1000</i>	<i>Gross tonnage days in 1000</i>	<i>Number</i>	<i>Gross tonnage in 1000</i>	<i>Gross tonnage days in 1000</i>
<b>Fördelning efter bruttodräktighet</b> <i>Classified by gross tonnage</i>									
100 - 499	0	0	0	0	0	0	0	0	0
500 - 1 499	3	4	1 352	2	2	578	0	0	0
1 500 - 4 999	32	129	40 354	40	124	38 999	1	4	1 446
5 000 - 39 999	86	1 803	514 907	87	1 126	382 932	6	93	20 097
40 000 -	41	2 417	704 933	23	1 142	387 821	0	0	0
<b>Totalt</b>	<b>162</b>	<b>4 354</b>	<b>1 261 547</b>	<b>152</b>	<b>2 394</b>	<b>810 330</b>	<b>7</b>	<b>97</b>	<b>21 544</b>

Typ av fartyg <i>Type of vessel/ship</i>	Samtliga lastfartyg <i>All cargo ships</i>			Passagerarfärjor <i>Passenger ferries</i>			Totalt <i>Total</i>		
	Antal	Brd i 1000	Brd dagar i 1000	Antal	Brd i 1000	Brd dagar i 1000	Antal	Brd i 1000	Brd dagar i 1000
	<i>Number</i>	<i>Gross tonnage in 1000</i>	<i>Gross tonnage days in 1000</i>	<i>Number</i>	<i>Gross tonnage in 1000</i>	<i>Gross tonnage days in 1000</i>	<i>Number</i>	<i>Gross tonnage in 1000</i>	<i>Gross tonnage days in 1000</i>
<b>Fördelning efter bruttodräktighet</b> <i>Classified by gross tonnage</i>									
100 - 499	0	0	0	0	0	0	0	0	0
500 - 1 499	5	6	1 930	1	1	376	6	7	2 306
1 500 - 4 999	73	257	80 800	1	4	1 501	74	261	82 301
5 000 - 39 999	179	3 023	917 936	17	347	121 802	196	3 370	1 039 738
40 000 -	64	3 559	1 092 754	3	143	52 178	67	3 702	1 144 932
<b>Totalt</b>	<b>321</b>	<b>6 845</b>	<b>2 093 420</b>	<b>22</b>	<b>495</b>	<b>175 857</b>	<b>343</b>	<b>7 340</b>	<b>2 269 277</b>

Tabell 19

**Ombordanställda i svenska rederier 2002-2008. Handelsfartyg med en bruttodräktighet om minst 300**

Crew employed in Swedish shipping companies 2002-2008. Merchant vessels with a gross tonnage of 300 or more

	Svenska medborgare <i>Swedish Citizens</i>	Utländska medborgare <i>Foreign Citizens</i>	Totalt <i>Total</i>	Därav/ <i>Whereof</i>	
				Män <i>Men</i>	Kvinnor <i>Women</i>
Befälhavare/ <i>Masters</i>	633	23	656	656	0
Styrmän/ <i>Mates</i>	1 049	264	1 313	1 266	47
Däckspersonal/ <i>Deck hands</i>	1 799	660	2 459	2 287	172
Maskinbefäl/ <i>Engineers</i>	1 182	292	1 474	1 459	15
Maskinpersonal/ <i>Engine room staff</i>	813	257	1 070	1 052	18
Ekonomiföreståndare/ <i>First Steward</i>	238	84	322	160	162
Övrig ekonomipersonal/ <i>Kitchen staff</i>	2 236	1 139	3 375	1 569	1 806
<b>Total/ Total</b>	<b>7 950</b>	<b>2 719</b>	<b>10 669</b>	<b>8 449</b>	<b>2 220</b>
Därav män/ <i>whereof men</i>	6 369	2 080			
Därav kvinnor/ <i>whereof women</i>	1 581	639			
Totalt tidigare år/ <i>Total previous years</i>					
2007	8 826	2 934	11 760	8 979	2 781
2006	8 863	1 691	10 554	8 235	2 319
2005	9 515 <sup>k</sup>	2 642 <sup>k</sup>	12 157 <sup>k</sup>	9 175 <sup>k</sup>	2 982 <sup>k</sup>
2004	7 547 <sup>k</sup>	2 299 <sup>k</sup>	9 846 <sup>k</sup>	7 745 <sup>k</sup>	2 101 <sup>k</sup>
2003	9 729	2 798	12 527	9 680	2 847
2002	10 012	2 299	12 311	9 312	2 999

Uppgifterna avser antal påmönstrade den 30 september. Passagerarfärjor samt vissa andra rorofartyg kan ha flera besättningar påmönstrade samtidigt. Vissa sjömän på inhyrda fartyg ingår i beskrivningen.

The figures show crew employed in Swedish shipping companies on 30th September. Passenger ferries and some other ro-ro-ships might have several crews simultaneously employed. Some employees with foreign flags chartered by Swedish companies

Tabell 20

**Dödviktskapaciteten och genomsnittsåldern på svenska lastfartyg och passagerarfärjor den 31 december 2008. Fartyg med en bruttodräktighet om minst 100.**

Deadweight capacity and average age on Swedish cargo ships and passenger ferries on 31st December 2008.

Typ av fartyg <i>Type of vessel/ship</i>	Tankfartyg <i>Tankers</i>			Torrlastfartyg <i>Dry cargo ships</i>			Bulkfartyg <i>Bulk carriers</i>		
	Antal <i>Number</i>	Ålder <i>Age</i>	Dv i 1000 <i>Deadweight in 1000</i>	Antal <i>Number</i>	Ålder <i>Age</i>	Dv i 1000 <i>Deadweight in 1000</i>	Antal <i>Number</i>	Ålder <i>Age</i>	Dv i 1000 <i>Deadweight in 1000</i>
<b>Fördelning efter dödvikt</b> <i>Classified by deadweight</i>									
1 - 99	0	-	0	17	46,9	0	0	-	0
100 - 499	7	59,1	2	18	78,8	4	1	62,0	0
500 - 1 499	7	35,1	6	4	35,3	5	1	38,0	1
1 500 - 4 999	13	14,3	42	17	25,5	54	3	38,0	10
5 000 - 39 999	45	6,4	627	67	12,0	1 163	1	30,0	9
40 000 -	3	6,7	156	5	23,6	259	0	-	0
<b>Totalt</b>	<b>75</b>	<b>15,4</b>	<b>833</b>	<b>128</b>	<b>29,0</b>	<b>1 485</b>	<b>6</b>	<b>40,7</b>	<b>20</b>

Typ av fartyg <i>Type of vessel/ship</i>	Samtliga lastfartyg <i>All cargo ships</i>			Passagerarfärjor <i>Passenger ferries</i>			Totalt <i>Total</i>		
	Antal <i>Number</i>	Ålder <i>Age</i>	Dv i 1000 <i>Deadweight in 1000</i>	Antal <i>Number</i>	Ålder <i>Age</i>	Dv i 1000 <i>Deadweight in 1000</i>	Antal <i>Number</i>	Ålder <i>Age</i>	Dv i 1000 <i>Deadweight in 1000</i>
<b>Fördelning efter dödvikt</b> <i>Classified by deadweight</i>									
1 - 99	17	46,9	0	18	41,3	1	35	44,0	1
100 - 499	26	72,9	7	5	21,8	2	31	64,6	9
500 - 1 499	12	35,4	12	0	0,0	0	12	35,4	12
1 500 - 4 999	33	22,2	105	15	21,7	55	48	22,1	160
5 000 - 39 999	113	9,9	1 799	18	11,4	141	131	10,1	1 940
40 000 -	8	17,3	414	0	-	0	8	17,3	414
<b>Totalt</b>	<b>209</b>	<b>24,4</b>	<b>2 338</b>	<b>56</b>	<b>24,7</b>	<b>198</b>	<b>265</b>	<b>24,5</b>	<b>2 536</b>

Tabell 21

**Antal fartyg, total dödvikt och bruttodräktighet på svenska lastfartyg och passagerarfärjor den 31 december 2008, indelat per operatörernas storlek i antal kontrollerade fartyg med en bruttodräktighet om minst 100.**

Number of ships, deadweight and gross tonnage of Swedish cargo and passenger ships, by operator size in number of controlled ships.

Operatörsstorlek (Antal fartyg)	Antal fartyg	Dödvikt i 1000	Brd i 1000
1	100	300	449
2	48	175	192
3	30	120	333
4	24	301	340
5	25	441	601
6	24	283	523
8+	86	929	2 011
okänd operatör	91	39	61
<b>Total</b>	<b>428</b>	<b>2 587</b>	<b>4 509</b>

## Fakta om statistiken

### **Bakgrund**

SIKA har enligt lagen om officiell statistik (SFS 2001:99) och bilaga till statistikförordning (SFS 2001:100) i uppdrag att framställa och tillgängliggöra officiell statistik över sjöfart. Statistikområdet sjöfart omfattar förutom denna publikation även *Utrikes och inrikes trafik med fartyg*, i både årlig och kvartalsvis upplaga samt den årliga rapporten *Sjöfartsföretag*.

### **Syfte och historik**

Syftet med denna undersökning är att belysa storleken och sammansättningen av den svenska flottan av handels- special- och fiskefartyg och utveckling över tid. Statistik över den svenska handelsflottan har gjorts sedan början av 1900-talet. Fiskeflottan fördes in i statistiken år 1998.

### **Innehåll**

#### **Objekt och population**

Undersökningen omfattar populationen av samtliga svenskflaggade handels- special- och fiskefartyg. Undantagna är statskepp (ägda av staten och avsedda för "statsändamål") samt fartyg som klassificerats som fritids-, restaurang-, logementskepp eller liknande. I de flesta tabeller redovisas endast fartyg med en bruttodräktighet (brutto) om 100 eller mer.

Från och med 1998 ingår den svenska fiskeflottan och från och med 2006 ingår statsisbrytare.

I den del av undersökningen som avser fartygens användning undersöks svenskregistrerade handelsfartyg med bruttodräktighet om minst 100 samt de utländska fartyg som under året varit inhyrda av svenskregistrerade företag. Undersökningen omfattar däremot inte användningen av så kallat svenskkontrollerat tonnage – såvida fartygen inte varit inhyrda av svenska bolag.

Rederier som äger fartyg i populationen har uppgiftsskyldighet i undersökningen.

I uppgiften om ombordanställda är populationen påmönstrade personer den 30 september det aktuella året.

#### **Variabler**

Den **svenska handelsflottan** omfattar svenskregistrerade handelsfartyg. Redovisningen begränsas i de flesta tabeller till fartyg med en bruttodräktighet om minst 100. Fartyg som ägs av svenska företags utländska dotterbolag räknas i förekommande fall som utländska och inhyrda.

Med **handelsfartyg** avses skepp som används för transporter av varor och/eller passagerare. Pråmar som används för godstransporter redovisas som specialfartyg.

Som **passagerarfärjor** redovisas fartyg som har beteckningen passagerarmotorskepp roll on, färja eller dylikt på registerutdragen.

Med **specialfartyg** avses skepp som används för stödtjänster inom sjöfarten eller för andra arbeten till sjöss. Som specialfartyg räknas förutom pråmar även offshoreplattformar, isbrytare, bogser- och bärgningsfartyg samt övriga specialfartyg. Den sista gruppen omfattar

olika typer av arbetsfartyg, forskningsfartyg, livräddningsfartyg med mera. Även skolskepp betraktas som övriga specialfartyg.

Med **pråmar** avses skepp utan egna framdrivningsmotorer.

## Statistiska mått

**Bruttodräktighet, brd eller brutto** är ett sortlöst storleksmått och avser volymen i ett fartygs slutna rum.

**Bruttodräktighetsdagar, brd-dagar eller bruttodagar** används som ett mått på transportkapacitet och räknas fram som respektive fartygs bruttodräktighet multiplicerat med antalet dagar det använts under året.

**Dödvikt, dv**, är ett storleksmått som anges i ton och som visar vikten av den last som ett fartyg maximalt kan bära.

## Redovisningsgrupper

**Handelsfartyg:** lastfartyg och passagerarfartyg.

- **Lastfartyg:** tankfartyg, bulkfartyg och torrlastfartyg.
- **Passagerarfartyg:** passagerarfärjor och övriga passagerarfartyg.

**Specialfartyg:** pråmar och övriga specialfartyg med motor.

- **Pråmar**
- **Övriga specialfartyg med motor:** isbrytare, bogser- och bärgningsfartyg, övriga specialfartyg.

## Fiskefartyg

## Referenstider

Statistiken är årlig och avser förhållandena den 31 december varje år, utom uppgifterna om besättning som avser den 30 september varje år.

## Sekretess

I myndigheternas särskilda verksamhet för framställning av statistik gäller sekretess enligt 9 kap. 4 § sekretesslagen (1980:100). Lämnade uppgifter skyddas av sekretesslagen och inga uppgifter redovisas så att de kan kopplas ihop med enskilda företag. Av samma skäl redovisas inga tabellceller som grundar sig på färre än tre företag. Dessa markeras med "x".

## Statistikanvändning

Statistiken belyser fartygsbestånd, förändringar av bestånd, fartygens användning med mera:

### Bestånd

- antalet svenska fartyg, fördelat på fartygstyp
- bruttodräktighet på svenska fartyg, fördelat på fartygstyp
- storlek och ålder av svenska fartyg
- antalet inhyrda utländska fartyg, fördelat på fartygstyp
- bruttodräktighet på inhyrda utländska fartyg, fördelat på fartygstyp
- de största hemmahamnarna

### Förändringar

- förändringar av den svenska handelsflottans bestånd fördelat på fartygstyp
- orsaker till förändringar



## Användning

- användning av svenska handelsfartyg
- användning av inhyrda utländska handelsfartyg

## Uppläggnings och genomförande

Denna undersökning har gjorts i samarbete mellan SIKA och Göteborgsbaserade Lloyd's Register–Fairplay Research.

Produktionen sker i flera steg. I grunden ligger uppgifter från Fartygsregistrets skeppsdel. Från och med årets undersökning kan ett nytt beståndsuttag tas därifrån varje år, vilket medför förbättrad kvalitet. Det är följden av en förändrad registerhållning vid Sjöfartsregistret hos Transportstyrelsen. (Registret sköttes till och med 2008 av Sjöfartsverket.)

Sedan tidigare har undersökningen byggt upp ett statistikregister med ursprung i ett beståndsuttag som gjordes ur Fartygsregistrets skeppdel år 2003. Varje år har uppgifterna i statistikregistret kompletterats med information om transaktioner, alltså ändringar, tillägg eller borttag i registret. Detta förfarande behövs inte när beståndsuttagen nu kan göras varje år.

Statistikregistret kompletterats ytterligare med noteringar i Lloyd's Register of Ships och AIS Live. För varje rederi sammanställs uppgifterna om alla fartyg och en lista skickas till rederiet för kontroll. Om rederierna begär korrigeringar verifieras dessa av producenten och förs in i registret. Det skickas inga påminnelser till rederier som inte svarar. I de fallen görs antagandet att uppgifterna är korrekta.

Uppgifter om besättning hämtas årligen ur Transportstyrelsens sjömansregister. (Även det registret sköttes till och med 2008 av Sjöfartsverket.)

## Tillförlitlighet

### Tillförlitlighet totalt

Resultatet i en statistisk undersökning påverkas av ett antal felkällor som bortfall, slumpfel, under- och övertäckning samt olika typer av mätfel. Detta är en totalundersökning och därför finns inga slumpfel. Undersökningen kan innehålla både över- och undertäckning.

- **Övertäckning** innebär att undersökningen omfattar fartyg som inte tillhör populationen, alltså inte är svenskflaggade handelsfartyg den sista december enligt undersökningens definitioner. Risken att siffrorna i statistiken påverkas av övertäckning gäller främst statistik över utlandsflaggat tonnage som ägs och drivs av svenska rederier.
- **Undertäckning** innebär att undersökningen saknar svenskflaggade handelsfartyg enligt undersökningens definitioner den sista december, vilka alltså ingår i populationen. Detta kan innebära fartyg för vilka registerförändringar är sent rapporterade. Risken att siffrorna i statistiken påverkas av undertäckning gäller främst statistik över utlandsflaggat tonnage.

## Osäkerhetskällor

Primäruppgifterna är hämtade från Fartygsregistrets skeppsdel. De ursprungliga uppgifter som togs ut 2003 var av låg kvalitet och svårbearbetade. Stora ansträngningar gjordes för att skapa

ett statistikregister av hög kvalitet. Varje ny årgång av statistiken baserades på uttag av transaktioner, alltså ändringar, tillägg och borttag ur Fartygsregistret. Därefter har ett nytt beståndsuttag gjorts vid årsskiftet 2008/2009, och det är denna information, kombinerad med den information som utgjort korrigeringar för tidigare rapporter, som ligger till grund för rapporten. Det nya beståndsuttaget visade på brister med det tidigare statistikregistret. Detta inkluderade ett antal fartyg som enligt efterforskningar aldrig skulle ha funnits med i den ursprungliga flottan. Dessutom fanns ett antal fartyg som försvunnit ur det svenska skeppsregistret men inte funnits med i de listor över förändringar som producerats. Dessa fartyg har bidragit till en uppblåst bild av flottans storlek, och siffrorna har korrigerats nedåt i samband med produktionen av 2008 års rapport.

Uppgift om dödvikt saknas ofta på registerutdragen. Kompletteringar av dessa har därför hämtats från Lloyd's Register of Ships.

I några undantagsfall har bedömts att fartygen är av annan typ än vad som angivits på registerutdragen.

Som övrig ökning respektive minskning redovisas fartyg som omklassats (till annan typ av fartyg). Här ingår även registerjusteringar. Det föreligger sannolikt en viss undertäckning av inhyrda utländska fartyg eftersom ett register över sådana saknas.

Sjöfartens fackliga organisationer har påpekat att uppgifterna om påmönstrade besättningar är svårtolkade. Flertalet fartyg har två besättningar, men det är endast den påmönstrade besättningen som redovisas. Färjornas besättningar räknas däremot som påmönstrade även när de inte är i tjänst.

## **Redovisning av osäkerhetsmått**

Inget finns att rapportera.

## ***Jämförbarhet och sammanvändbarhet***

### **Jämförbarhet över tiden**

Uppgifter om handelsflottan redovisades redan i början av 1900-talet i Kommerskollegiums publikation "Sjöfart". Här ingick även användning och bemanning. Uppgifter om inhyrda utländska fartyg har insamlats från och med 1981. Jämförelser av handelsflottans utveckling över tiden försvåras av att indelningen i fartygstyper varierat, liksom att den gamla nedre storleksgränsen 20 nettoton från slutet av 1950-talet i allt högre grad ersattes av 100 bruttoton. Från och med 1982 trädde nya internationella regler för skeppsmätning i kraft i Sverige (Universal Regulations). Begreppet bruttoton ersattes då av bruttodräktighet. Omfattande skeppsmätningar under 1994 medförde att den totala bruttodräktigheten för torrlastfartyg och passagerarfärjor ökade avsevärt.

Från 2003 har ett elektroniskt utdrag från Fartygsregistrets skeppsdel utgjort grund för rapporten. Vissa avvikelser mot tidigare års redovisningar har upptäckts. Orsakerna till dessa har inte kunnat klarläggas till fullo. Sedan 2006 inhämtas uppgifter om fartygens användning från AIS Live. Tidigare år har dessa uppgifter inhämtats genom enkätundersökningar.

Den nuvarande indelningen i fartygstyper har använts från och med 1980 för handelsfartyg och från och med 1994 för specialfartyg. Uppgifter om fartygens användning kan med viss

försiktighet jämföras med åren 1981 respektive 1983 då uppgifter om utländska inhyrda fartyg började redovisas. Uppgifterna om fartygens bemanning är jämförbara sedan 1986.

### **Samanvändbarhet med annan statistik**

Det finns flera källor till uppgifter om flottan. Varierande definitioner gör dock jämförelser problematiska.

Fartygsregistret från Lloyd's Register–Fairplay innehåller uppgifter om svenskregistrerade handels- och specialfartyg. Lloyd's Register–Fairplays indelningar i olika fartygstyper avviker något från dem som används i denna undersökning. Rimlighetsbaserade anpassningar har skett i förekommande fall.

Sveriges redareförening, Svensk sjöfartstidning och Sjöfartens analysinstitut har också uppgifter om den svenska handelsflottan. Dessa är inte direkt jämförbara med denna redovisning, men ger däremot en kompletterande bild av den svenska sjöfartens omfattning då även svenskägt/svenskkontrollerat tonnage med utländsk flagg ingår.

### ***Tillgänglighet och förståelighet***

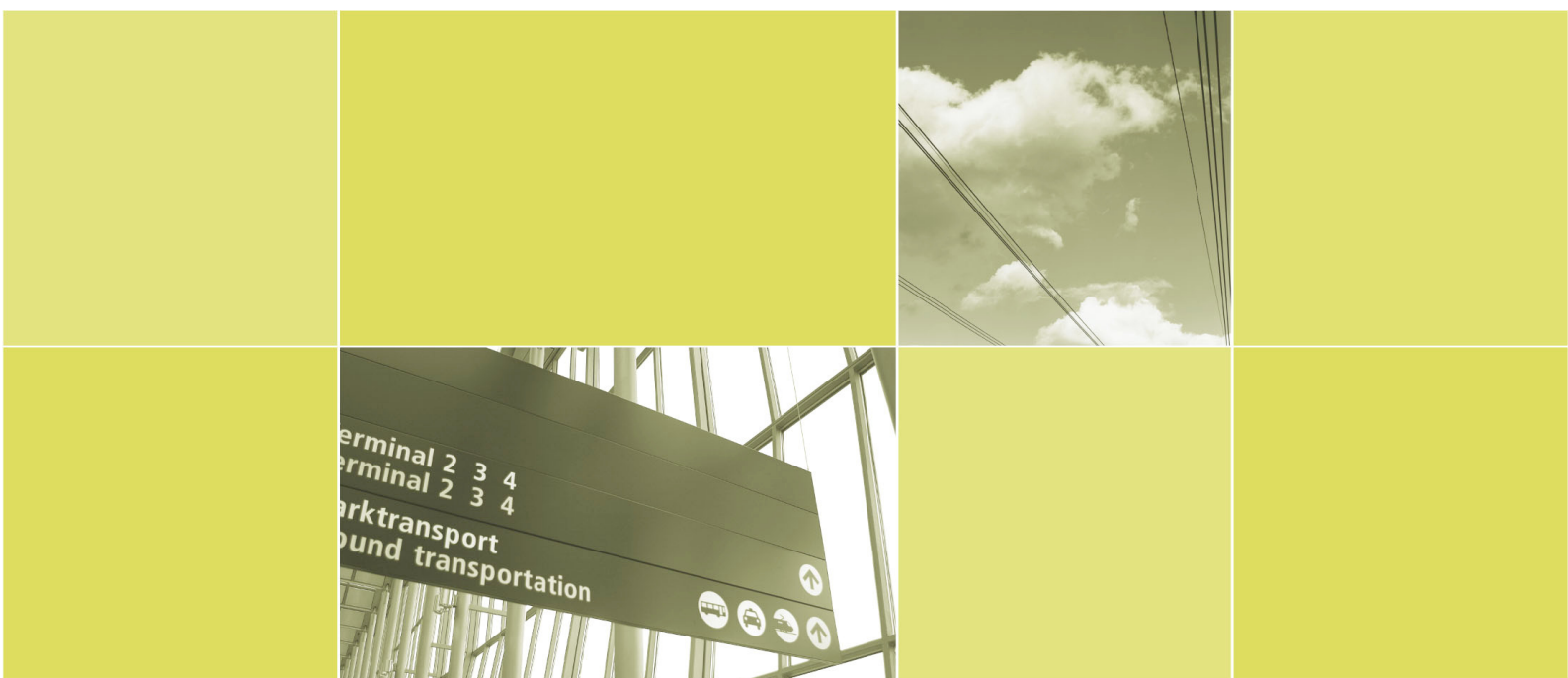
#### **Spridningsformer**

Statistiken publiceras i serien SIKA Statistik. Rapporter kan laddas ned från SIKA:s webbplats i pdf-format och tabellerna kan laddas ned i xls-format för egen bearbetning. Där återfinns undersökningar från 2000 och framåt. Prenumeration i form av e-post när rapporter publiceras kan beställas via [www.sika-institute.se/publikationer](http://www.sika-institute.se/publikationer).

Tidigare års resultat finns i Statistiska centralbyråns serie *Statistiska meddelanden*, TK 50 (1998–2000), T 50 (1994–1997) och T 41 (1974–1989).

SIKA är en myndighet som arbetar inom transport- och kommunikationsområdet. Våra huvudsakliga uppgifter är att göra analyser, nulägesbeskrivningar och andra utredningar åt regeringen, att utveckla prognos- och planeringsmetoder och att ansvara för den officiella statistiken.

Utredningarna publiceras i serierna *SIKA Rapport* och *SIKA PM*. Statistiken publiceras i serien *SIKA Statistik*. Samtliga publikationer finns tillgängliga på SIKA:s webbplats [www.sika-institute.se](http://www.sika-institute.se).



Statens institut för kommunikationsanalys  
Akademigatan 2, 831 40 Östersund  
Telefon 063-14 00 00  
Fax 063-14 00 10  
e-post [sika@sika-institute.se](mailto:sika@sika-institute.se)  
[www.sika-institute.se](http://www.sika-institute.se)



**Lloyd's Register**  
Fairplay

 Sveriges officiella statistik