

TELEVERKSAMHET 2001

 Sveriges officiella statistik



TELEVERKSAMHET 2001

Telecommunications 2001

Televerksamhet 2001
Statens institut för kommunikationsanalys
Tel:08-506 206 00 Fax:08-506 206 10
Webbplats: www.sika-institute.se

Producent: Statistiska centralbyrån

Omslag: Birger Gustafsson AB
Illustration: Artman Sweden AB
Tryck: Birger Gustafsson AB

ISBN 91-89586-22-0
ISSN 1404-85X

Förord

Statens institut för kommunikationsanalys (SIKA) ansvarar för den officiella statistiken om televerksamhet sedan 1995.

Denna rapport avser år 2001 och är den sjunde i SIKAs rapportserie om televerksamhet. Rapporten har framställts av Statistiska centralbyrån (SCB) på uppdrag av SIKAs projektledare Tina Schagerström och vid SCB har Staffan Tellander varit projektansvarig. Uppgiftsinsamlingen till denna rapport har skett i samarbete med Post- och Telestyrelsen (PTS) med där ansvarig Stefan Williamson. Samarbetet mellan de tre myndigheterna har haft som huvudmålsättning att minska företagens uppgiftslämnarbörda.

Telemarknaden i Sverige hade även under år 2001 en dominerande teleoperatör inom fast telefoni och ett flertal mindre operatörer. Detta har gjort att sekretessproblemen varit stora vid redovisning av resultaten.

Denna rapport och Post- och Telestyrelsens rapport "Svensk Telemarknad 2001", bygger till största delen på samma primärmaterial. Vissa skillnader kan förekomma mellan rapporterna beroende på olika produktionstider. Till denna rapport har det varit möjligt att komplettera de ekonomiska uppgifterna med uppgifter från företagens bokslut.

SIKA oktober 2002

Lennart Thörn
Statistikchef, SIKAs

Innehåll

Tabellförteckning	6
List of tables	7
Sammanfattning	9
Summary	10
1. Inledning.....	11
1.1. Bakgrund	11
1.2. Syfte.....	11
1.3. Undersökningens uppläggnig	11
1.4. Jämförbarhet	12
2. Händelser under år 2001	13
Nummerportabilitet för digital mobiltelefonitjänst införs	13
Ny förordning om tillträde till accessnätet.....	13
UMTS-status.....	14
3. Infrastruktur.....	15
3.1. Investeringar och nya finansiella leasingkontrakt	15
3.2. Abonnemang.....	16
4. Operatörer.....	19
4.1. Företagsstruktur	19
4.2. Sysselsättning	20
5. Trafikvolym.....	23
5.1. Fast telefoni	23
5.2. Mobil telefoni	24
6. Ekonomi	27
6.1. Rörelseintäkter.....	27
6.2. Rörelsekostnader	30
6.3. Rörelseöverskott och förädlingsvärde	32
6.4. Export och import.....	34
7. Undersökningens genomförande.....	35
7.1. Omfattning och urval	35
7.2. Kvalitet	37
8. Lista på företag tillstånd från PTS.....	39
Tillgänglighet	40
Primärmaterial	40
Upplysningar	40
Källor.....	40
List of terms	41
Bilagor:.....	43

Contents

List of tables	7
Summery	10
Introduction	11
1.1. Background	11
1.2. Aim	11
1.3. About the Survey	11
1.4. Comparability	12
2. Significant events 2001	13
UMTS-status	13
3. Infrastructure	15
3.1. Investments and newly assigned leasing contracts.....	15
3.2. Subscriptions	16
4. Operators	19
4.1. Structure of enterprises.....	19
4.2. Employment	20
5. Traffic volume.....	23
5.1. Fixed telecommunications.....	23
5.2. Mobile telecommunications	24
6. Economy.....	27
6.1. Operating income	27
6.2. Operating costs	30
6.3. Operating profit and value added	32
6.4. Exports and imports.....	34
7. Carrying through of the survey	35
7.1. Scope and sample	35
7.2. Quality	37
8. List of companies with licence for telecom.....	39
Availability.....	40
Primary data.....	40
Information.....	40
Sources	40
List of terms	41
Annex: questionnaire.....	43

Tabellförteckning

Tabell 3.1 Investeringar för företag inom televerksamhet	16
Tabell 3.2 Antal abonnemang per 31 december	17
Tabell 3.3 Antal abonnemang i Norden m.fl. länder	17
Tabell 4.1 Antal företag inom televerksamhet efter näringsgren och företagsstorlek	20
Tabell 4.2 Medelantalet anställda inom televerksamhet fördelat efter näringsgren och företagsstorlek	21
Tabell 4.3 Antal anställda fördelat efter kön	21
Tabell 4.4 Antal anställda fördelat efter heltid/deltid	22
Tabell 5.1 Fast televerksamhet: fördelning av trafikminuter efter typ av tjänst	24
Tabell 5.2 Mobiltelefoni; fördelning av trafikminuter efter typ av tjänst	25
Tabell 6.1 Summa rörelseintäkter fördelat efter näringsgren och företagsstorlek	27
Tabell 6.2 Televerksamhetens rörelseintäkter fördelat efter intäktsslag	29
Tabell 6.3 Televerksamhetens rörelseintäkter fördelat efter kundkategori	30
Tabell 6.4 Televerksamhetens rörelsekostnader fördelat efter näringsgren och företagsstorlek	31
Tabell 6.5 Televerksamhetens rörelsekostnader fördelat efter kostnadsslag	32
Tabell 6.6 Rörelseöverskott inom televerksamhet	33
Tabell 6.7 Förädlingsvärde inom televerksamhet	33
Tabell 6.8 Export och import av teletjänster	34
Tabell 7.1 Antal företag i populationen efter näringsgren och företagsstorlek	36
Tabell 7.2 Antal företag i målpopulationen efter företagsstorlek och juridisk form	36
Tabell 7.3 Population, urval och svarsfrekvens	38

List of tables

Table 3.1 Investments and newly assigned financial leasing contracts	16
Table 3.2 Number of subscribers on December 31	17
Table 3.3 Number of subscribers in some countries	17
Table 4.1 Number of enterprises by group of economic activity and enterprise size	20
Table 4.2 Average employed by group of economic activity and enterprise size	21
Table 4.3 Average employed by sex	21
Table 4.4 Number of employed at full time/part time	22
Table 5.1 Fixed telecommunication: breakdown of volume and type of service	24
Table 5.2 Mobile telecommunication: breakdown of volume and type of service	25
Table 6.1 Operating incomes by group of economic activity and enterprise size	27
Table 6.2 Breakdown of operating incomes	29
Table 6.3 Breakdown of operating incomes by category of customers	30
Table 6.4 Operating costs by group of economic activity and enterprise size	31
Table 6.5 Breakdown of operating costs by type of costs	32
Table 6.6 Gross operating profit and by employed persons	33
Table 6.7 Gross value added and by employed persons	33
Table 6.8 Export and import of telecommunication services	34
Table 7.1 Enterprises by group of economic activity and enterprise size	36
Table 7.2 Number of enterprises by legal form and enterprise size	36
Table 7.3 Population, sample size and response rate	38

Sammanfattning

Denna rapport redovisar den officiella statistiken om televerksamhet i Sverige. Enligt standarden för svensk näringsgrensindelning (SNI 92) utgörs televerksamheten av delbranscherna *Nät drift* inklusive mobiltelefoni, *Radiering* och *Kabel-TV*. Uppgifterna bygger på en totalundersökning av företag inom televerksamheten med en omsättning över fem miljoner kronor för år 2001. Enkätundersökningen genomfördes under år 2001 av Statistiska centralbyrån (SCB) på uppdrag av Statens institut för kommunikationsanalys (SIKA) och av Post- och Telestyrelsen (PTS). Årets undersökning är ett samarbete mellan de tre myndigheterna. Samarbetet har haft som huvudsyfte att minska företagens uppgiftslämnarbörda.

Bland de uppgifter som redovisats återfinns fördelning av rörelseintäkter på intäktslag och kundkategori, volymuppgifter av teletjänster, uppdelning av rörelsekostnader på kostnadslag, investeringar samt sysselsättning.

Statistiken visar bland annat följande:

- År 2001 fanns det 117 företag som bedrev verksamhet inom teleområdet. Dessa sysselsatte sammanlagt 29 400 årspersoner. Nät drift, inklusive mobiltelefoni, var den största delbranschen räknat i antal företag (83 företag) och räknat i antal sysselsatta, knappt 28 300 årspersoner.
- Under 2001 omsatte företagen 76,6 miljarder kronor, vilket är en ökning med 5,7 miljarder kronor jämfört med år 2000. Rörelsekostnaderna uppgick till 61,1 miljarder kronor. Rörelseresultatet före avskrivningar (rörelseöverskott) var i genomsnitt 526 000 kronor per sysselsatt. Även omsättnings- och kostnadsmässigt var branschen *Nät drift* störst av de undersökta delbranscherna med 72,7 miljarder kronor i rörelseintäkter och 57,1 miljarder kronor i rörelsekostnader.
- Branschens bidrag till bruttonationalprodukten, det vill säga förädlingsvärdet, uppgick 2001 till sammanlagt 29,4 miljarder kronor.
- Exporten av tjänster inom televerksamheten uppgick 2001 till 3,3 miljarder kronor. Importen uppgick till 3,0 miljarder kronor.
- Trafikvolymen inom publik (allmän) telefoni inklusive internetsamtal var 51,3 miljarder trafikminuter under 2001. En minskning med fyra procent jämfört med år 2000. Den mobila trafikvolymen ökade under samma period med 15 procent till 5,5 miljarder trafikminuter.

Summary

This report is the official statistisc of the telecommunication sector in Sweden. The data comes from a census of enterprises within the telecommunication sector with a net turnover exceed five million SEK 2001. Statistics Sweden (SCB) carried out The survey during 2001 on commission by the Swedish Institute for Transport and Communications Analysis, SIKa and by The Swedish Post and Telecom Agency (PTS). The mail survey concerned all enterprises within the sub-sectors Network operation incl. Mobile telephony, Radio and television broadcast operation and Cable television operation according to Swedish Standard Industrial Classification 1992, SE-SIC 92¹. The survey is a form of co-operation between the three authorities. The main goal with this co-operation was to reduce the response burden for enterprises supplying the information.

Amongst the collected data are breakdown of operating income and costs, type of customers, volume data, investments and some breakdowns of employment.

Among other things the statistics show:

- There were 117 enterprises with a total of 29,400 year-persons employed in 2001. The largest sub-sector, in terms of number of enterprises, was Network operation (incl. mobile telephony) with 83 enterprises and in terms of number of people employed, about 28,300 year-people employed.
- The operating income amounted to SEK 76.6 billion, which represents an increase of SEK 5.7 billion. The operating costs amounted to SEK 61.1 billion in 2001. The operating profit per employed person was SEK 526.000. Network operation was the dominating sub-sector with SEK 72.7 billion in operating income and SEK 57.1 billion in operating costs.
- The contribution made by the sub-sector to gross national product amounted to about SEK 29.4 billion for 2001.
- Exports of telecommunication services were about SEK 3.3 billion and import was SEK 3.0 billion.
- In 2001 the volume of traffic minutes in the field of public telecommunication (incl. internet calls) was 51.3 billion traffic minutes, a decrease with four per cent since 2000. In the field of mobile telecommunication the volume increased during 2001 with 15 per cent and reached 5.5 billion traffic minutes.

¹ SE-SIC 92 is harmonised with NACE Rev. 1.

1. Inledning

1.1. Bakgrund

I denna rapport redovisas den officiella statistiken om televerksamheten för år 2001. Uppgifterna bygger denna gång på en gemensam enkät mellan Post- och Telestyrelsen (PTS), Statens institut för kommunikationsanalys (SIKA) och Statistiska centralbyrån (SCB) till de företag som anmält eller har tillstånd för televerksamhet. SCB har dessutom sänt ut en kompletterande enkät med frågor för nationalräkenskapernas speciella behov. Denna enkät har gått ut till företag i SCB:s företagsregister med branschen televerksamhet (SNI 64.2). Uppgifter om vissa kostnader bl.a. personalkostnader har hämtats från de Standardiserade Räkenskapsutdragen (SRU) i företagens inkomstdeklarationer.

1.2. Syfte

Undersökningens syfte är att belysa telekommunikationsområdet och dess utveckling med avseende på operatörer, tjänster, samtalsvolym, servicenivåer, användning mm. Statistiken används av departement och myndigheter, operatörer med flera. De ekonomiska uppgifterna utgör ett viktigt underlag för SCB:s nationalräkenskaper vid beräkning av televerksamhetens produktion och bidrag till bruttonationalprodukten, BNP, samt för redovisning till Eurostat (EU:s statistikbyrå).

1.3. Undersökningens uppläggning

Televerksamheten undersöktes genom en postenkät under våren 2002. Den gemensamma enkäten var frivillig och samlades in av Post- och Telestyrelsen.

En postpåminnelse och en telefonpåminnelse till stora företag gjordes. SCB:s kompletterande undersökning genomfördes med uppgiftslämnarplikt, vilket innebär att företagen var skyldiga att besvara uppgifterna i enkäten.

Televerksamheten är indelad i tre undergrupper, *nät drift*, *radiering* och *kabel-TV-drift*. Utförlig beskrivning av benämningar, SNI-kod och omfattningen av verksamheten ges i följande tabell.

SNI	Näringsgren	Omfattning
64.02.00	Televerksamhet	
64.201	Nät drift	Tillhandahållande av fasta och mobila teletjänster, inklusive styrning, kontroll och felhantering
64.202	Radiering	Utsändning av radio- och TV program på uppdrag av programföretag inklusive styrning, kontroll och felhantering
64.203	Kabel-TV-drift	Mottagning och vidareutskickning av TV- och ljudradioprogram på kabel-TV respektive radionätet

1.4. Jämförbarhet

I rapporten jämförs televerksamheten 2001 med tidigare år. Jämförelserna baseras på respektive års undersökning. Observera att uppgifterna har samlats in på olika sätt de båda sista åren.

Denna rapport bygger till största delen på samma primärmaterial som Post- och Telestyrelsens rapport "Svensk Telemarknad 2001". Vissa skillnader kan dock förekomma beroende på att rapporterna har haft olika produktionsstider. Till "Televerksamhet 2001" har det varit möjligt att, i de fall vi saknat uppgifter, komplettera de ekonomiska uppgifterna med uppgifter från företagens bokslut alternativt från de Standardiserade Räkenskapsutdragen (SRU) från Riksskatteverket.

2. Händelser under år 2001

Den svenska televerksamheten förändras och utvecklas kontinuerligt. Av de viktigaste händelserna som skett under år 2001 kan nämnas tredje generationens mobiltelefoni, införandet av mobil nummerportabilitet och tillträde till accessnätet. Dessa beskrivs närmare i det följande avsnittet. Då nedanstående händelser har inträffat under året finns det ännu ingen statistik över dessa. För vidare information hänvisas till Post- och Telestyrelsen (PTS) som genomför analyser och utredningar av den svenska telemarknaden.

Nummerportabilitet för digital mobiltelefonitjänst införs

Med nummerportabilitet (NP) avses att en abonnent ges möjlighet att behålla sitt telefonnummer när denne byter teleoperatör. Mobil NP, som infördes i Sverige i september 2001, har framförallt två syften:

- Att få bort olägenheten för en abonnent att byta ett inarbetat telefonnummer eftersom en sådan förändring ofta är förenad med betydande kostnader, särskilt för företag.
- Att åstadkomma en ökad konkurrens mellan mobilteleoperatörerna och andra tjänstetillhandahållare genom att minska omställningskostnaderna för kunderna.²

Sedan mobil nummerportabilitet infördes har 149 045 mobilnummer flyttats till en annan mobiloperatör.³

Ny förordning om tillträde till accessnätet

Den 2 januari 2001 trädde en EG-förordning i kraft som säger att operatörer med betydande inflytande på marknaden är skyldiga att ge andra operatörer tillträde till accessnätet på icke-diskriminerande villkor och till kostnadsorienterade priser med syftet att öka konkurrensen. En EU-förordning är direkt tillämplig i de europeiska medlemsstaterna och behöver inte implementeras i nationell lagstiftning. För Sveriges del innebär detta att Telia nu är skyldigt att erbjuda andra operatörer tillgång till det kopparbaserade accessnätet (PSTN) under vissa villkor.⁴

² www.pts.se

³ www.snpac.se

⁴ Telekom idag, juni, nr 4, 2002

UMTS-status

UMTS⁵ är tredje generationens (3G) mobiltelefonisystem och efterföljaren till GSM. I april 2000 fastställde PTS föreskrifter om urvalsförfarande för UMTS, om tillstånd att tillhandahålla nätkapacitet för mobila teletjänster enligt UMTS/IMT-2000 standard. I december 2000 beslutade PTS om fyra nya tillstånd för att tillhandahålla nätkapacitet för mobila teletjänster baserade på UMTS-tekniken. Tillstånden tilldelades Europolitan, Hi3G, Orange och Tele2. PTS beslut överklagades till Länsrätten i Stockholm av Telia, Reach Out Mobile och Telenordia. Länsrätten beslutade dock i juni 2001 att fastställa PTS beslut om UMTS-tillstånd. Beslutet överklagades inte och har sedan juli 2001 vunnit laga kraft. UMTS-trafiken i Sverige planeras att startas i vissa delar av landet den 1 januari 2002. Alla fyra operatörer har utfäst sig att täcka minst 99,98 procent av Sveriges befolkning redan i slutet av år 2003.⁶

UMTS-status i EU den 20 mars 2001

UMTS-status in EU countries, march 20, 2001

Land	Status för beslut om licenser	Datum för tilldelning av licenser	Antal licenser
Belgien	Klart	november 2000	6
Danmark	Ej avgjort	oktober 2001	4 - 6
Finland	Klart	mars 1999	4
Frankrike	Pågår	juli 2001	4
Grekland	Ej avgjort	juni 2001	4 -
Irland	Ej avgjort	april 2001	4
Italien	Klart	oktober 2000	5
Luxemburg	Ej avgjort	juni 2001	4
Nederländerna	Klart	juli 2000	5
Portugal	Klart	november 2000	4
Spanien	Klart	mars 2000	4
Storbritannien	Klart	april 2000	5
Sverige	Klart	december 2000	4
Tyskland	Klart	augusti 2000	6
Österrike	Klart	augusti 2000	6

Källa: www.umts-forum.org

⁵ Universal Mobile Telecommunications System (UMTS) ingår som en del i International Telecommunications Unions, ITU:s IMT-2000 familj. Visionen är att skapa en global standard för tredje generationens mobila kommunikationssystem. Med UMTS-terminaler ska användarna få tillgång till datakommunikation och multimedia vid sidan om vanlig telefoni. UMTS ska kunna erbjuda multimedia och dataöverföringstjänster med hastighet upp till 2 Mbit per sekund.

⁶ Källa: Post- och Telestyrelsen (PTS), *Utbyggnaden av tredje generationens mobila telenät*, 2001.

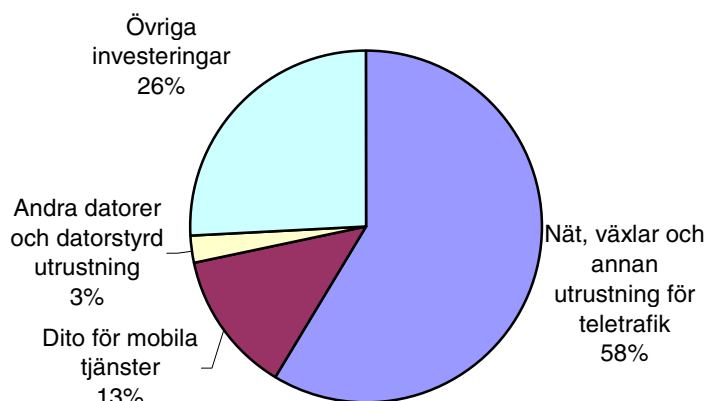
3. Infrastruktur

3.1. Investeringar och nya finansiella leasingkontrakt

Med investeringar menas inköp av anläggningstillgångar med en livslängd på mer än tre år. Bruttovärdet, det vill säga värdet utan avdrag för försäljningar av tillgångar av samma slag, efterfrågades. För företag inom televerksamhet uppgick investeringarna i nät, växlar och annan utrustning för teletrafik till drygt 12,7 miljarder kronor under år 2001. Totalt investerade branschen för 17,7 miljarder kronor, vilket är en ökning med 18 procent jämfört med år 2000. Sedan 1998 har investeringarna ökat med 92 procent. Det är framförallt satsningarna på bredband som slagit igenom under år 2000 och 2001.

Diagram 3.1 Fördelning av Investeringar inom televerksamhet

Type of investments, percent



För leasing skulle inköpspris enligt finansiella leasingkontrakt anges. Uppgifterna skulle avse årets nya leasingkontrakt. Investeringar för 66 miljoner kronor gjordes i nytecknade finansiella leasingkontrakt under räkenskapsåret 2001. Året innan gjordes investeringar i nytecknade leasingkontrakt för 89 miljoner kronor.

Tabell 3.1 Investeringar och nya finansiella leasingkontrakt för företag inom televerksamhet i miljoner kronor

Investments and newly assigned financial leasing contracts, Millions of SEK

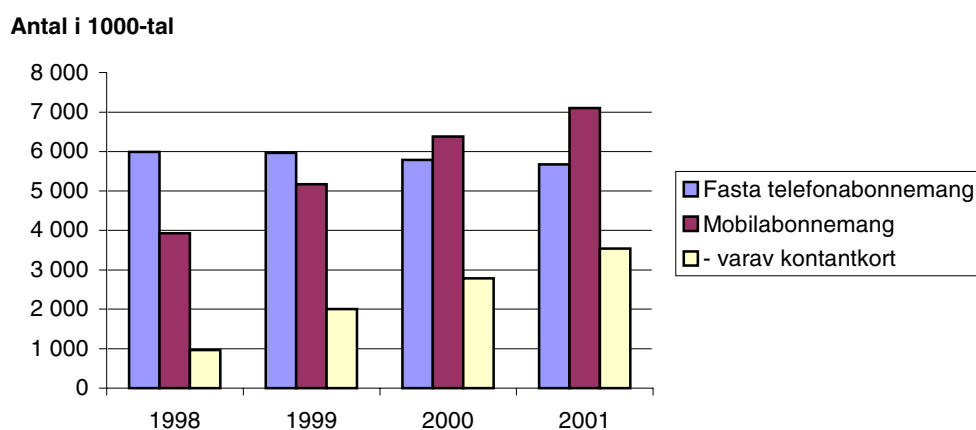
	1998	1999	2000	2001
Investeringar inom nät drift				
Nät, växlar och annan utrustning för teletrafik	6 079	5 290	5 931	10 365
Dito för mobila tjänster	1 387	1 582	1 484	2 317
Andra datorer och datorstyrd utrustning	154	591	213	460
Övriga investeringar	1 595	909	7 240	4 563
Summa investeringar	9 215	8 372	14 993	17 705
Nytecknade leasingkontrakt:				
Värdet av nytecknade leasingkontrakt för	115	25	89	66
- därav datorer och datorstyrd utrustning	39	10	79	4

3.2. Abonnemang

Antalet fasta abonnemang minskade med 1,9 procent jämfört med föregående år medan antalet mobila abonnemang ökade med 11,1 procent. Kontantkort till mobiltelefoner stod för hela ökningen och utgör nu 50 procent av abonnemangen. Andelen av befolkningen som har mobilabonnemang var knappt 80 procent. Denna procentsiffra är dock osäker då antalet personer med flera mobiltelefoner (privat och arbetstelefon) är okänt.

Diagram 3.2 Televerksamhet: antal abonnemang per 31 december, 1000-tal

Telecommunications: number of subscribers on the 31st of December, Thousands.



Tabell 3.2 Televerksamhet: antal abonnemang per 31 december, 1000-tal

Telecommunications: number of subscribers, December 31, thousands.

Typ av abonnemang	1998	1999	2000	2001	Därav företag
PSTN (Fasta telefonitjänster)	5 995	5 969	5 786	5 668	1 824
ISDN (Teletjänster i digitala flertjänstnät)	371	199	270	286	225
Förvalskunder PSTN	-	-	-	1 210	191
Förvalskunder ISDN	-	-	-	8	5
Prefixkunder	-	-	-	1 109	104
Internetabonnemang	-	-	-	2 682	201
- varav uppringd internet över fasta nätet	-	1 494	1 753	2 154	131
Mobila teletjänster	3 932	5 165	6 378	7 158	1 648
- varav kontantkort	962	2 003	2 782	3 536	119

Tabell 3.3 Totalt antal telefonabonnemang¹ i Norden mfl länder år 2001

Number of subscribers in some countries, thousands.

	Antal i 1000-tal	Per 100 invånare
Sverige	13 500	151
Norge	7 000	155
Island	400	148
Danmark	7 800	146
Storbritannien	81 700	136
Finland	6 900	133
Tyskland	108 500	132
Frankrike	70 000	118
Japan	148 800	117
USA	317 000	111

Källa: ITU, World telecommunication development report

1) Fasta och mobila abonnemang

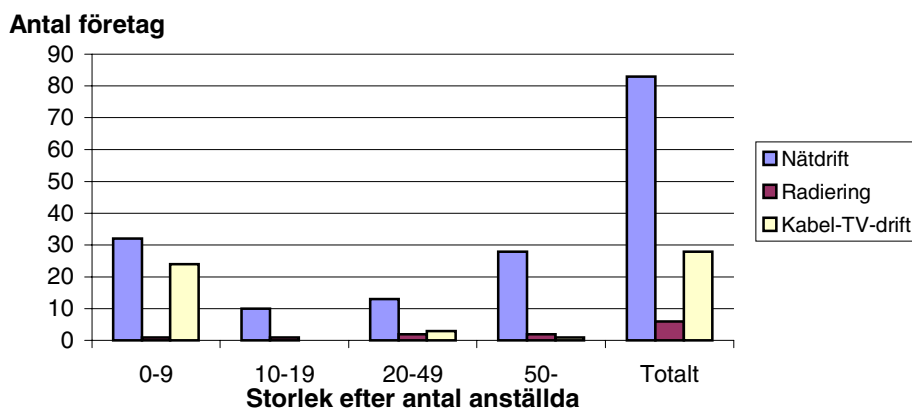
4. Operatörer

4.1. Företagsstruktur

De små företagen dominerar inom televerksamhetsbranschen i antal företag räknat. År 2001 hade 49 procent av de undersökta företagen upp till nio anställda. Inom denna grupp var mer än hälften av företagen, 56 procent, verksamma inom nätdrift. Företagen med 50 anställda eller fler var den näst största gruppen och utgjorde 26 procent av de undersökta företagen. I denna grupp stod nätdriften för 90 procent av antalet företag. Totalt fanns 71 procent av företagen inom nätdrift, 24 procent inom kabel-TV-drift och resterande 5 procent inom radiering.

Diagram 4.1 Antal företag inom televerksamhet 2001 efter storlek

Number of enterprises by size



I tabell 4.1 redovisas antal företag inom televerksamheten fördelat på olika företagsstorlekar. Företagsstorleken mäts i antalet anställda. Totalt baseras resultatredovisningen på 117 företag. Utöver de 117 företagen fanns det 8 företag som hade fel bransch och 4 företag som ingick i andra företags redovisning. Dessa företag ingår inte i den fortsatta redovisningen.

Tabell 4.1 Antal företag inom televerksamhet 2001 efter näringsgren och företagsstorlek samt med fel branschklassificering respektive utan verksamhet

Number of enterprises by group of economic activity, enterprise size, with wrong activity code and without any activity

Näringsgren	Företagsstorlek efter antal anställda				Totalt	med fel bransch	utan verksamhet
	0-9	10-19	20-49	50-			
Nät drift	32	10	13	28	83	7	4
- därav fasta teletjänster ¹⁾	17	4	8	19	48	-	-
- därav mobila teletjänster ¹⁾	-	-	-	2	2	-	-
- därav Internet ¹⁾	3	4	1	3	11	-	-
Radiering	1	1	2	2	6	-	-
Kabel-TV-drift	24	-	3	1	28	1	-
Totalt	57	11	18	31	117	8	4

1) Avser företag med minst 50 procent av omsättningen inom respektive kategori

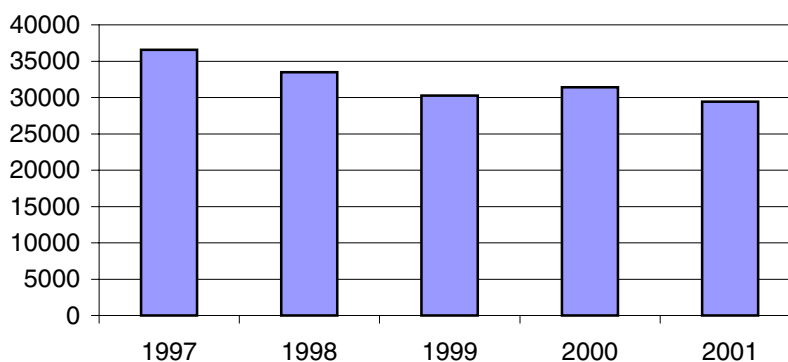
4.2. Sysselsättning

I enkäten inhämtades uppgifter om antalet *årsanställda*. Med detta menas den totalt arbetade tiden för samtliga som arbetar i företaget, dividerad med normal arbetstid för en person som arbetar heltid.

År 2001 var antalet årsanställda inom televerksamhet totalt 29 400. I branschen fanns det 49 företag med fler än 20 anställda. Dessa företag hade 29 100 års-personer, vilket motsvarar 99 procent av det totala medelantalet anställda i branschen. Inom *Nät drift* arbetade 96 procent. Den stora ökningen för *Kabel-TV-drift* beror på satsning på bredband och internet. Totalt för televerksamhet minskade antalet anställda med 6,3 procent jämfört med år 2000.

Diagram 4.2 Medelantal anställda inom televerksamhet

Average employees, year persons

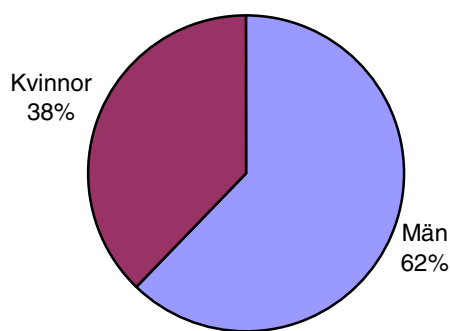


Totalt var 22 100 anställda inom televerksamhetsbranschen den 31 december 2001. Antalet anställda har under år 2001 minskat kraftigt (-23 procent) bl.a. beroende på Telias utförsäljning av dotterbolag, som hamnar i andra branscher än televerksamhet.

Televerksamhet är en bransch som domineras av män som arbetar heltid. Enligt tabell 4.3 var 62 procent av antalet anställda män. Av samtliga anställda arbetade endast 5,2 procent deltid.

Diagram 4.3 Antal anställda fördelade på kön

Number of employees by sex



Tabell 4.2 Medelantal anställda inom televerksamhet efter näringsgren och företagsstorlek, årspersoner

Average employees by group of economic activity and enterprise size, year persons

Näringsgren	Företagsstorlek, antal årspersoner						
	Totalt 1998	Totalt 1999	Totalt 2000	0-9	10-19	20-	Totalt 2001
Nät drift	30 606	29 289	30 340	108	151	27 997	28 256
Radiering	805	849	861	7	18	848	873
Kabel-TV-drift	56	138	210	37	-	277	314
Televerksamhet totalt	31 467	30 276	31 411	152	169	29 122	29 443

Tabell 4.3 Antal årsanställda fördelade på kön

Average employees, by sex, year persons

	Män	Kvinnor	Totalt årsanställda
Totalt 2001	18 317	11 126	29 443
- därav nät drift	17 582	10 674	28 256
- därav radiering	543	330	873
- därav kabel-TV	192	122	314
Nät drift 2000	17 746	10 976	28 722
Nät drift 1999	17 758	11 060	28 818

Tabell 4.4 Antal anställda på heltid/deltid 31 dec 2001

Number of employees at full time/part time

	Heltid	Deltid	Totalt
Totalt 2001	22 065	1 063	23 128
- därav nät drift	20940	1058	21 998
- därav radiering	848	0	848
- därav kabel-TV	277	5	282
Nät drift 2000	27 615	1 107	28 722
Nät drift 1999	27 502	1 316	28 818

5. Trafikvolym

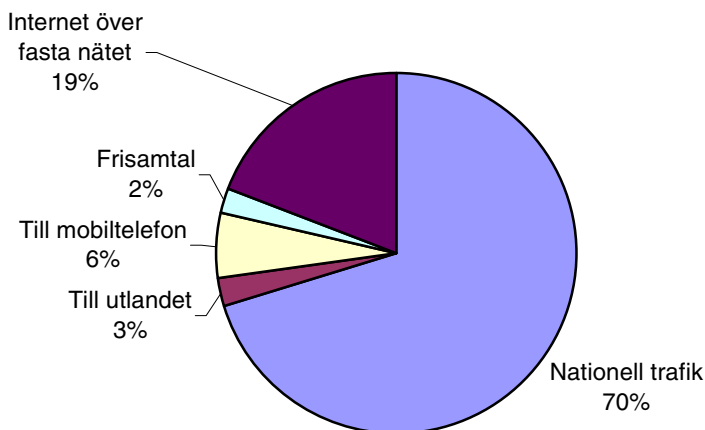
5.1. Fast telefoni

I tabell 5.1 redovisas trafikvolymen för olika fasta teletjänster uttryckt i antal trafikminuter. Uppgifterna om antalet trafikminuter för internetuppkopplingar är osäkra eftersom företagen har haft svårt att skilja ut dessa uppgifter från vanliga röstsamtal. Frågeställningen på blanketten skiljer sig också åt mellan åren. Det är troligen fler minuter som har redovisats under ”nationell trafik” för år 2001 än för 2000.

Trafikvolymen för den fasta telefonin inklusive internet uppgick till 51,3 miljarder trafikminuter år 2001 vilket är en minskning med 4 procent jämfört med 2000. Minskningen beror bl.a. på en ökad användning av e-post och mer användning av mobiltelefoner. Majoriteten av trafikminuterna, 86 procent, kom från nationell trafik.

Diagram 5.1 Fast televerksamhet: fördelning av trafikminuter efter typ av tjänst, i procent

Public telephone services: breakdown of volume, by type of service millions of traffic minutes



Tabell 5.1 Fast televerksamhet: fördelning av trafikminuter efter typ av tjänst, i miljoner minuter

Public telephone services: breakdown of volume, by type of service millions of traffic minutes

Typ av tjänst	1997	1998	1999	2000	2001	-därav företag
Fast telefonitjänster	36 476	39 829	41 614	40 711	41 587	17 494
- nationell trafik	35 461	37 199	38 288	37 101	35 827	13 803
- till utlandet	1 016	1 266	1 516	1 372	1 316	818
- till mobiltelefon	-	1 365	1 810	2 238	2 974	1 568
- från mobila nätet	-	-	-	-	1 356	773
- frisamtal	-	-	1 254	1 450	1 148	1 147
- betalsamtal	-	-	-	-	58	32
Internet över fasta nätet	-	-	-	12 711	9 814	3 034

5.2. Mobil telefoni

I tabell 5.2 redovisas trafikvolymen för olika mobila teletjänster uttryckt i antal trafikminuter. Även här är uppgifterna något osäkra, särskilt vad gäller fördelningen mellan privat- och företagstelefoni.

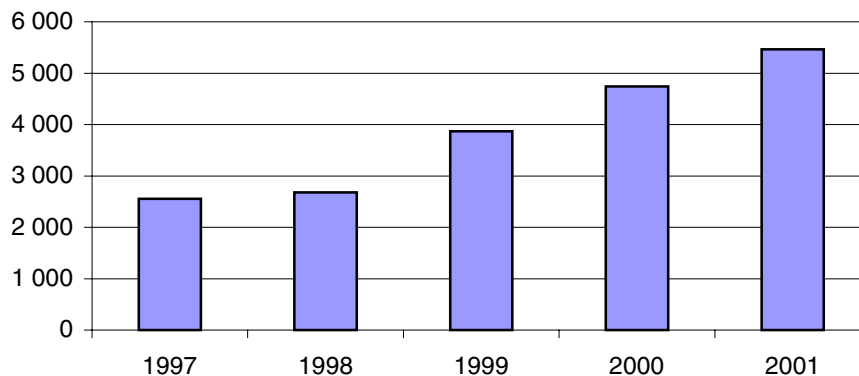
För mobil telefoni uppgick trafikvolymen till 5,5 miljarder trafikminuter, vilket motsvarar en ökning med 15 procent jämfört med år 2000. Jämfört med år 1997 är ökningen 114 procent.

Trafikminuter per abonnemang har ökat med 27 procent till 770 minuter jämfört med 1997. Den genomsnittliga telefontiden för företagsabonnemang år 2001 var nästan 2 100 minuter.

Antalet sända SMS från mobiltelefoner ökade från 494 miljoner till 1 013 miljoner d.v.s. med 105 procent. Det är 140 per mobilabonnemang och år.

Diagram 5.2 Mobiltelefoni: antal trafikminuter i miljoner

Mobile telephone services in millions of traffic minutes



Tabell 5.2 Mobiltelefoni: fördelning av trafikminuter efter typ av tjänst, i miljoner minuter.

Mobile telephone services: breakdown of volume, by type of service, millions of traffic minutes

Typ av tjänst	1997	1998	1999	2000	2001	-därav företag
Mobila tjänster utgående samtal	2 553	2 680	3 867	4 742	5 466	3 427
- till mobilnät	-	-	-	-	3 574	2 326
- till fasta nätet	-	-	-	-	1 356	773
- från fasta nätet	-	1 365	1 810	2 238	2 974	1 568
- till utlandet	-	-	-	-	404	-
Short Message Service (antal utgående)	-	-	-	494	1 013	266

6. Ekonomi

6.1. Rörelseintäkter

De totala rörelseintäkterna omfattar inte finansiella och extraordinära intäkter, rabatter eller moms. Eventuellt erhållna bidrag ingår i rörelseintäkterna liksom erhållna hyror, arrenden och provisioner.

Uppgifter om de totala rörelseintäkterna är en bruttoomsättning för branschen och inkluderar därför viss dubbelräkning. Främst förekommer problemet för samtrafiktjänster. Samtrafiktjänsternas intäkter består av intäkter från operatörer vars nät helt eller delvis utnyttjas av andra operatörer. Dessa operatörer redovisar motsvarande värde som rörelsekostnad samtidigt som hela trafikavgiften från slutkund redovisas som intäkt. Justering har dock gjorts för internleveranser inom koncerner för att undvika dubbelberäkning. Även för betalsamtal kan dubbelräkning förekomma när både teleoperatörer och tjänstetillhandahållare finns inom branschen. Teleoperatören bokför hela omsättningen från slutkund som intäkt. En del av omsättningen förs vidare till det företag som tillhandahåller och svarar för informationen i betalsamtalstjänsten. Denna del redovisas som intäkt hos den som tillhandahållit tjänsten.

De totala rörelseintäkterna för år 2001 var 76,6 miljarder kronor, vilket är en ökning med 10,8 procent jämfört med år 2000. Av omsättningen kom 95 procent från företag med 20 eller fler anställda. Omsättningen per sysselsatt var för branschen totalt 2 600 000 kronor.

Näringsgrenen *nät drift*, inklusive mobiltelefoni och internet, dominerade bland delbranscherna med 72,7 miljarder kronor i totala rörelseintäkter. Detta motsvarar 2 574 000 kronor per anställd. För de stora nätdriftsföretagen, de med 20 eller fler anställda, uppgick omsättning per anställd till 2 547 000 kronor.

Tabell 6.1 Summa rörelseintäkter inom televerksamhet, fördelade efter näringsgren och företagsstorlek, miljoner kronor

Operating incomes by group of economic activity and enterprise size, Millions of SEK

Näringsgren	Totalt 1997	Totalt 1998	Totalt 1999	Totalt 2000	Företagsstorlek, antal anställda			
					0-9	10 - 19	20-	Totalt 2001
Nät drift	50 763	57 218	61 349	67 648	1 140	271	71 311	72 722
Radiering	2 428	1 317	2 155	2 685	38	63	2 988	3 089
Kabel-TV-drift	567	238	501	581	144	-	635	778
Totalt	53 759	58 772	64 006	70 914	1 322	334	74 933	76 589

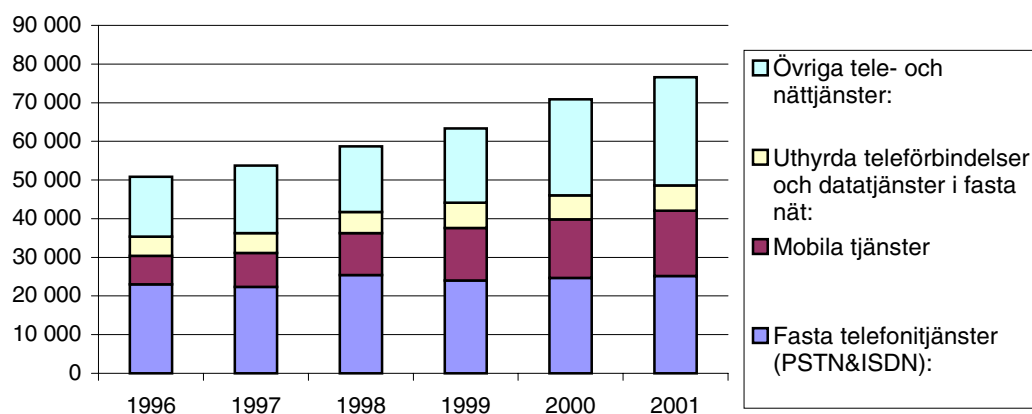
Rörelseintäkternas fördelning på intäktslag

Långt nedbrutna uppgifter om rörelseintäkterna på olika tjänste- och intäktslag kan företagen normalt inte hämta direkt i sina redovisningssystem. Uppgifterna om intäkternas fördelning fick därför uppskattas. På grund av sekretess- och kvalitetsskäl redovisas resultatet av vissa intäktslag sammanslagna i tabell 6.2. Av enkäterna i bilagan framgår vilka uppgifter som samlats in från företagen.

Av televerksamhetsbranschens omsättning 2001 kom 25,2 miljarder kronor av intäkterna, d.v.s. 33 procent från fasta telefonitjänster, vilket jämfört med 2000 är en oförändrad procentandel. Cirka 47 procent av intäkterna från fasta telefonitjänster år 2001 utgjordes av försäljning till företag. Andra stora intäktslag var mobila teletjänster med 16,8 miljarder kronor och Radio- och TV-sändningstjänster med 4,5 miljarder kronor. Av de mobila tjänsterna utgjorde 54 procent av intäkterna försäljning till företag.

Diagram 6.1 Televerksamhetens rörelseintäkter fördelade på intäktslag och år, mnkr

Breakdown of operating incomes, Millions of SEK.



Tabell 6.2 Televerksamhetens rörelseintäkter fördelade på intäktslag och år

Breakdown of operating incomes, Millions of SEK.

Typ av tjänst	Omsättning i miljoner kronor					
	1996	1997	1998	1999	2000	2001
Fasta telefonitjänster (PSTN&ISDN):						
Intäkter av anslutning och flyttning	593	503	534	474	442	366
<i>därav försäljning till företag</i>	293	180	183	170	167	223
Abonnemangsentäkter	7 110	7 307	7 913	6 911	6 769	8 584
<i>därav försäljning till företag</i>	2 466	2 118	2 498	2 856	2 707	2 674
Trafikberoende intäkter - nationell trafik	7 177	7 611	9 294	8 081	7 100	7 358
<i>därav försäljning till företag</i>	2 727	3 353	2 784	3 372	2 509	3 058
Trafikberoende intäkter - internationell trafik	4 483	2 553	2 716	2 601	2 448	1 524
<i>därav försäljning till företag</i>	2 312	1 288	1 350	1 333	1 438	786
Trafik från fast till mobil telefon	2 855	3 386	4 096	4 624	4 598	5 158
<i>därav försäljning till företag</i>	1 697	1 455	1 941	2 116	2 290	2 487
Mervärdetjänster (särredovisade)	837	959	2 072	150	507	490
Ej uppdelade fasta nättjänster	-	-	-	-	1 752	-
ISDN	-	-	528	743	1 056	-
Summa PSTN & ISDN	23 055	22 319	25 428	24 035	24 672	25 176
<i>därav försäljning till företag</i>	-	8 394	8 756	9 847	9 111	10 130
Mobila tjänster	7 363	8 808	10 858	13 581	15 123	16 845
<i>därav försäljning till företag</i>	5 578	4 691	4 329	8 500	7 309	8 541
Uthyrda teleföbindelser och datatjänster i fasta nät:						
Uthyrda fasta teleföbindelser	2 534	2 760	3 177	3 485	3 205	2 225
Datatjänster i fasta nät	2 435	2 409	2 337	3 051	3 056	4 382
Summa uthyrda teleföbindelser	4 969	5 169	5 415	6 536	6 261	6 607
Övriga tele- och nättjänster:						
Kommunikationshantering	16	926	136	24	120	315
Internet - uppringd och fast access	168	810	1 392	2 235	2 706	4 335
Samtrafikfunktioner	-	-	-	6 263	7 688	7 797
Övriga teletjänster	4 139	4 377	6 114	754	2 425	2 227
Summa övriga tele- och nättjänster	4 323	6 113	7 642	9 279	12 939	14 674
Radio- och TV-sändningstjänster:						
Televisionsändnings- & ljudradiotjänster samt	1 209	2 168	1 135	1 891	2 123	2 949
Kabel- TV tjänster, totalt	1 299	1 203	1 048	1 210	1 920	1 519
Summa radio- och TV- sändningstjänster	2 508	3 371	2 183	2 441	4 043	4 468
Varu- och tjänsteförsäljning relaterade till						
Försäljning av telekomutrustning	3 722	2 141	2 562	2 208	1 730	3 011
Andra telekom-relaterade tjänster	1 360	3 403	2 569	2 528	2 486	2 246
Summa varu- och tjänste- försäljning	5 082	5 544	5 130	4 790	4 216	5 257
Nettoomsättning	47 300	51 324	56 755	61 344	67 254	73 027
Övriga rörelseintäkter	2 643	1 293	2 015	2 368	2 988	2 844
Ej särredovisade intäkter	902	1 142	3	294	672	718
Total summa rörelseintäkter	50 845	53 759	58 773	64 006	70 914	76 589

Kundkategori

Rörelseintäkterna har även fördelats per kundkategori. Kundkategori har angetts i procent av de totala rörelseintäkterna. Statliga och kommunala bolag samt affärsverk räknades som företag och inte som myndigheter. Endast fakturering som gjorts till utlandet räknades som utländsk försäljning. Fakturering till utländska företags dotterbolag eller agenter i Sverige räknades som inhemsk försäljning.

Majoriteten av kunderna återfanns inom *Övrigt näringsliv* för alla näringsgrenar utom för *Kabel-TV*, där 69 procent av kunderna var hushåll eller privatpersoner. Cirka fem procent av de totala intäkterna bestod av utländsk försäljning. I tidigare rapporter av Televerksamhet var fasta-, mobila teletjänster samt internet redovisade under benämningen nät drift.

Tabell 6.3 Televerksamhetens intäkter 2001, fördelat på kundkategori, procent

Breakdown of operating incomes by category of customers, per cent

Kundkategori	Fasta nättjänster	Mobila teletjänster	Internet	Kabel-TV	Totalt
Inhemsk försäljning:					
- Hushåll/privatpersoner	43	36	57	69	35
- Hushållens icke vinstdrivande organisationer	1	1	-		1
- Statliga och kommunala myndigheter	7	6	5	-	6
- Övrigt näringsliv	47	54	35	31	53
Utländsk försäljning (export)	2	3	3	-	5
Totalt	100	100	100	100	100

6.2. Rörelsekostnader

Rörelsekostnaderna omfattade inte finansiella och extraordinära kostnader, skatt och avskrivningar. Rörelsekostnaderna redovisas exklusive moms och med erhållna rabatter frändragna. Summa rörelsekostnader för hela televerksamheten år 2001 var 61,1 miljarder kronor. För företag med nio eller färre anställda var kostnaderna större än intäkterna. Detta innebär att företagen med minst tio anställda klarade att bära sina kostnader bättre än de mindre företagen.

Kostnaden per sysselsatt var totalt för branschen 2 075 000 kronor.

Tabell 6.4 Summa rörelsekostnader inom televerksamhet, efter näringsgren och företagsstorlek, miljoner kronor

Operating costs by group of economic activity and enterprise size, Millions of SEK

Näringsgren	Företagsstorlek, antal anställda							
	Totalt 1997	Totalt 1998	Totalt 1999	Totalt 2000	0-9	10 - 19	20-	Totalt 2001
Nät drift	40 138	42 729	46 480	49 598	2 396	333	54 391	57 120
Radiering	2 032	1 030	1 609	2 637	56	54	3 170	3 280
Kabel-TV-drift	464	187	447	648	124	-	578	702
Televerksamhet totalt	42 634	43 946	48 536	52 882	2 577	387	58 138	61 102

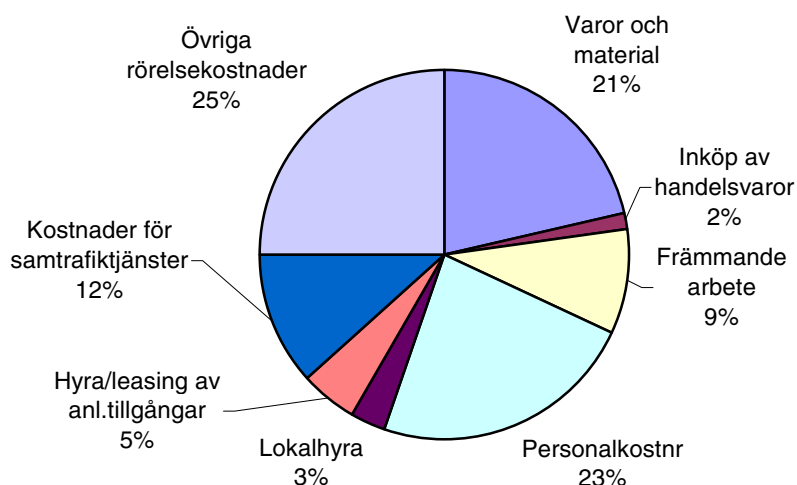
Kostnadslag

I tabell 6.5 redovisas rörelsekostnaderna fördelade på kostnadslag. Företagen tillfrågades om en fördelning av vissa kostnader. Övriga kostnader har inhämtats från företagens inkomstdeklarationer (Standardiserade räkenskapsutdrag SRU) och officiella årsredovisningar.

De totala rörelsekostnaderna uppgick till 61,1 miljarder kronor år 2001. Inköp av varor och material utgjorde 21 procent av kostnaderna. Andra stora kostnadslag var samtrafikkostnader, 12 procent, och arbetskraftskostnader löner, inklusive sociala avgifter och pensionskostnader, med 23 procent.

Diagram 6.2 Televerksamhetens totala rörelsekostnader, fördelade efter kostnadslag, procent

Breakdown of operating costs by type of costs, percent.



Tabell 6.5 Televerksamhetens totala rörelsekostnader, fördelade efter kostnadsslag och år, miljoner kronor.

Breakdown of operating costs by type of costs, Millions of SEK.

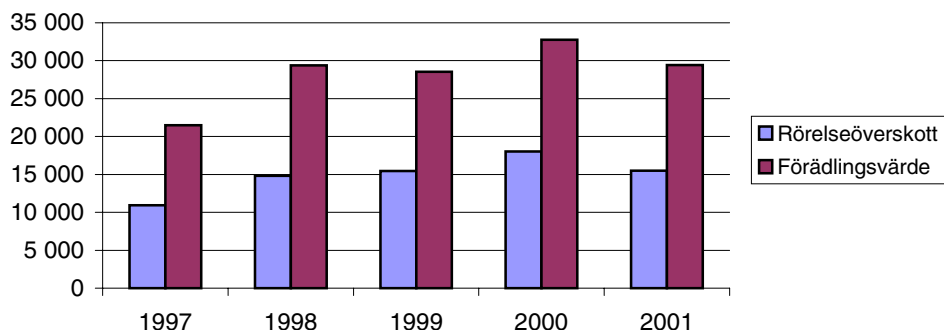
Kostnadsslag	1997	1998	1999	2000	2001
Varor och material	11 760	8 053	9 941	8 281	13 022
- därav program och systemvaror till datorer	28	24	29	5	185
Inköp av handelsvaror	764	669	99	713	962
Främmande arbete (anlitade underentreprenörer, -konsulter)	1 924	2 626	3 131	3 001	5 531
Löner	7 701	9 161	9 127	9 451	10 353
Sociala avgifter och pensionskostnader	2 598	5 266	3 822	3 764	3 917
Lokalhyra	1 416	1 313	1 593	1 661	1 888
Hyra/leasing av nät och utrustning	810	1 563	599	567	1 748
Hyra och operationell leasing av andra anläggningstillgångar	55	27	27	428	1 213
Kostnader för samtrafiktjänster	9 207	4 871	5 400	4 212	7 243
Övriga rörelsekostnader	3 439	9 806	13 590	12 484	15 224
Ofördelad post	743	0	0	36	0
Summa rörelsekostnader:	41 341	43 357	47 296	44 598	61 101

6.3. Rörelseöverskott och förädlingsvärde

Rörelseöverskottet definieras som rörelseintäkter minus rörelsekostnader, det vill säga rörelseresultat före avskrivningar. *Förädlingsvärdet* är branschens bidrag till bruttonationalprodukten (BNP) och definieras som rörelseresultat före avskrivningar plus arbetskraftskostnader. Om en företagare har tagit ut lön i företaget ingår detta endast om det föreligger ett juridiskt anställningsförhållande.

Diagram 6.3 Rörelseöverskott och förädlingsvärde inom televerksamhet i miljoner kronor

Gross operating profit and value added, Millions of SEK



För hela televerksamheten uppgick det totala förädlingsvärdet till 29,4 miljarder kronor 2001, vilket jämfört med föregående år var en minskning med 10,2 procent. Förädlingsvärde per sysselsatt var 999 000 kronor en minskning med 4,3 procent. Rörelseresultatet före avskrivningar (rörelseöverskott) var i genomsnitt 526 000 kronor per sysselsatt för hela branschen.

Tabell 6.6 Rörelseöverskott inom televerksamhet i miljoner kronor samt per årsanställd, 1000-tal kr

Gross operating profit, Millions of SEK and by employees (yearly based) in Thousands of SEK

Näringsgren	Rörelseöverskott					Per årsanställd, tkr
	1997 Mkr	1998 Mkr	1999 Mkr	2000 Mkr	2001 Mkr	
Nät drift	10 687	14 489	14 869	18 050	15 602	552
Radiering	396	287	547	48	-191	-218
Kabel-TV-drift	104	50	54	-66	77	244
Totalt	10 914	14 826	15 469	18 032	15 488	526

Tabell 6.7 Förädlingsvärde inom televerksamhet i miljoner kronor samt per årsanställd, 1000-tal kr

Gross value added, Millions of SEK and by employees (yearly based) in Thousands of SEK

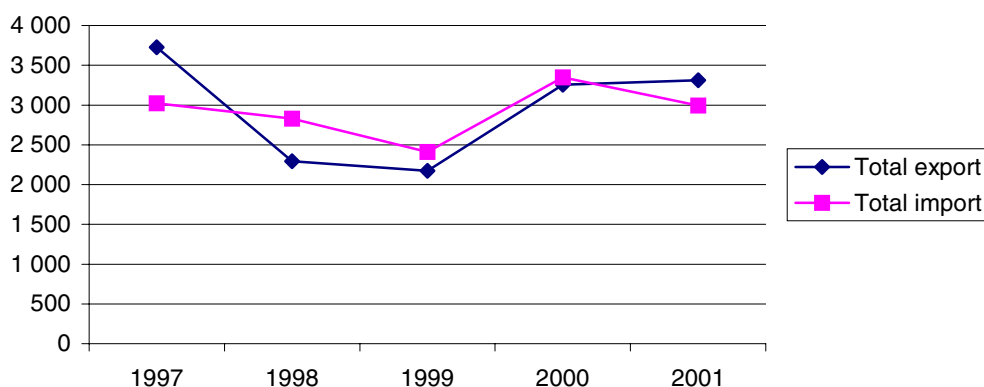
Näringsgren	Förädlingsvärde					Per årsanställd, tkr
	1997 Mkr	1998 Mkr	1999 Mkr	2000 Mkr	2001 Mkr	
Nät drift	20 534	28 620	27 483	32 099	28 873	1 022
Radiering	782	696	939	655	313	359
Kabel-TV-drift	153	69	121	24	240	764
Totalt	21 469	29 386	28 543	32 778	29 426	999

6.4. Export och import

För telefonitjänster är definitionen för export ”ersättning för samtal till Sverige” och för import ”ersättning för samtal från Sverige”. Den totala exporten uppgick till 3,3 miljarder kronor och importen till 3,0 miljarder. Exporten, d.v.s. ersättningen för samtal till Sverige ökade med 7 procent medan kostnaden för samtal från Sverige minskade med 11 procent jämfört med år 2000.

Diagram 6.5 Export och import av televerksamhetstjänster inom televerksamhet i miljoner kronor

Export and import of telecommunication services, millions of SEK.



Tabell 6.8 Export och import av televerksamhetstjänster inom televerksamhet i miljoner kronor

Export and import of telecommunication services, millions of SEK.

Export/import	1997	1998	1999	2000	2001
Export					
a) Telefonitjänster (fasta och mobila)	3 547	2 277	2 160	3 068	3 293
därav inom EU	1 366	1 148	1 137	1 787	1 550
därav utanför EU	2 180	1 129	1 023	1 281	1 743
b) Andra varor och tjänster	180	18	16	21	262
Total export	3 727	2 294	2 175	3 255	3 311
Import					
a) Telefonitjänster (fasta och mobila)	2 994	2 740	2 406	3 347	2 972
därav inom EU	1 344	1 471	1 128	1 705	1 242
därav utanför EU	1 650	1 246	1 244	1 642	1 730
b) Andra varor och tjänster	28	89	5	-	210
Total import	3 022	2 829	2 411	3 347	2 994

7. Undersökningens genomförande

Fram till avregleringen av telemarknaden svarade dåvarande Televerket för redovisningen av officiell statistik på teleområdet. Televerket upphörde med statistikpubliceringen 1988 på grund av den tilltagande konkurrensen inom branschen. Mellan 1988 och 1995 finns det därför inte någon statistik om branschen. Från och med år 1995 är SIKA ansvarig myndighet för den officiella statistiken om televerksamhet.

Uppgiftsinsamlingen till denna rapport har skett i samarbete med Post- och Telestyrelsen (PTS). Samarbetet mellan de tre myndigheterna har haft som målsättning att minska företagets uppgiftsläm-narbörda. Blanketterna sändes ut av SCB och samlades in av PTS. Efter granskning och registrering hos PTS, för sin rapport, lämnades blankettkopior över till SCB för bearbetning till denna rapport. SCB:s kompletterande denna del av undersökningen med en enkät som innehöll frågor om totala rörelseintäkter med mindre detaljerade fördelningar på tjänsteslag, kundkategori, totalkostnader, sysselsättning, export och import.

Resultatredovisningen i rapporten baseras endast på de företag som enligt undersökningen hade verksamhet inom telekommunikation. De resultat, som redovisas i kapitel 3 - 6, bygger på uppgifter från undersökningen. Observera att om några kolumner/rader i tabellerna inte summeras exakt till angivna summor, beror detta på tidigare avrundningar. Vissa uppgifter redovisas per storleksklass för att ge en uppskattning av verksamhetsstrukturen inom delbranscherna.

Omfattning och urval

Populationen bestod av företag som bedriver verksamhet inom området Televerksamhet bransch 64.2 enligt Svensk Näringsgrensindelning (SNI 92) samt företag i andra branscher som har anmält televerksamhet till Post- och Telestyrelsen (PTS).

Rampopulationen utgjordes av sammanlagt 734 företag varav 507 var branschade som *Televerksamhet* (SNI 64.2) i SCB:s företagsdatabas (FDB) och 227 inom andra branscher men som anmält televerksamhet till Post- och Telestyrelsen (PTS). Ur ramen hämtades alla företag som enligt SCB:s momsstatistik hade omsättning över fem miljoner kronor år 2001, vilket var 129 företag. Omsättningsgränsen sattes utifrån antagandet att ett aktivt telekomföretag åtminstone borde ha den omsättningen. Ramens fördelning på delbranscher och storleksgrupper efter antal anställda framgår av tabell 7.1.

FDB innehåller information om alla företag i Sverige. Förutom namn, adress och branschtillhörighet finns uppgifter om bland annat juridisk form, antal arbets-

ställen och antal anställda. FDB uppdateras dels genom administrativa källor, till exempel antal anställda via kontrolluppgifter, dels via enkäter. Med verksamma eller aktiva företag avses i FDB företag som under år 2001 redovisat antingen skatt för anställd personal, mervärdesskatt eller F-skatt.

Företagets huvudnäringsgren avgör branschtillhörigheten i FDB. Om företaget är verksamt i flera branscher avgörs klassificeringen av den verksamhet som har störst omfattning. I undersökningen ingick även 29 företag med annan branschtillhörighet i FDB än SNI 64.2. Dessa har haft tillstånd av Post- och Telestyrelsen att bedriva verksamhet inom televerksamhetsområdet.

Tabell 7.1 Antal företag i målpopulationen inom televerksamhet efter näringsgren och företagsstorlek

Enterprises by group of economic activity and enterprise size

Näringsgren	SNI 92	Företagsstorlek, antal anställda					Totalt 2001	Totalt 2000
		0	1 - 9	10-19	20-49	50-		
Nätdrift	64.201	242	110	20	24	40	436	420
"PTS-företag"	Ej 64.2	84	60	18	28	37	227	102
Radiering	64.202	2	3	-	3	1	9	13
Kabel-TV -drift	64.203	40	15	2	3	2	62	73
Totalt	64.20	368	188	40	58	80	734	608

Källa: SCBs Företagsdatabas, FDB.

I Tabell 7.2 redovisas företag i bransch 64.2 i FDB fördelade på juridisk form och storleksgrupper.

Tabell 7.2 Antal företag i målpopulationen inom televerksamhet efter företagsstorlek och juridisk form

Number of enterprises by legal form and enterprise size

Juridisk form	Företagsstorlek, antal anställda					Totalt 2001	Totalt 2000
	0	1-9	10-19	20-49	50-		
Aktiebolag	135	116	21	30	42	344	346
Handels- /kommanditbolag	50	6	-	-	-	56	64
Enskilda näringsidkare	85	1	-	-	-	86	75
Ekonomiska föreningar	9	3	-	-	-	12	16
Övrigt	5	2	1	-	1	9	5
Totalt	284	128	22	30	43	507	506

Källa: SCBs Företagsdatabas, FDB.

I FDB ingår alla juridiska former även ideella föreningar och stiftelser. Televerksamhet bedrivs främst i aktiebolagsform. I FDB, november 2001, var 68 procent av företagen aktiebolag, 17 procent enskilda näringsidkare, det vill säga personliga företag, och 11 procent handels- eller kommanditbolag. Nästan 100 procent av alla anställda inom branschen televerksamhet arbetade i aktiebolag.

Populationens fördelning på olika delbranscher framgår av tabell 7.1. Företag som gått i konkurs eller upphört med verksamheten under undersökningsåret ingår i redovisningen. Däremot ingår inte företag som är felklassificerade i FDB (se kapitlet om under- och övertäckning nedan). För att visa omfattningen av felaktiga branscher redovisas dessa företag separat i tabell 4.1.

7.2. Kvalitet

Resultatet i en statistisk undersökning påverkas av ett antal felkällor, exempelvis bortfall, slumpfel, under- och övertäckning samt olika typer av mätfel. Nedan presenteras undersökningens kvalitet utifrån dessa metodproblem.

Bortfall

För aktiebolag som inte har svarat på enkäten har uppgifter om rörelsens totala intäkter, kostnader, antal anställda, könsfördelning samt personalkostnader hämtats från företagens inkomstdeklaration (Standardiserade räkenskapsutdrag, SRU) och officiella årsredovisningar.

605 företag plockades bort efter bransch- och omsättningskontroll varefter blanketter sändes ut till 129 företag. Redovisade totaluppgifter baseras på uppgifter från samtliga företag som besvarat enkäten och de företag där kompletteringar har gjorts genom SRU och årsredovisningar. Felklassificerade samt vilande företag ingår inte i redovisade uppgifter. 103 av 129 företag har sänt in uppgifter det ger en svarsfrekvens på 80 procent. Den vägda svarsfrekvensen, efter omsättning, är 96 procent. För de företag som inte har besvarat enkäten har uppgifter hämtats från SRU och boksluten.

För vissa undersökta företag förekommer ett så kallat partiellt bortfall, det vill säga vissa av de begärda uppgifterna har lämnats obesvarade av uppgiftslämnaren eller har inte kunnat hämtas från andra källor. För SCB-enkäten, med endast vissa ekonomiska uppgifter, är det partiella bortfallet obetydligt. På PTS-blanketten med ett stort antal detaljerade ekonomiska- och volymuppgifter förekom det för vissa "svåra" frågor ett stort partiellt bortfall. Dessa uppgifter har inte redovisats i denna rapport. Fördelning har då gjorts med ledning av genomsnittet för de företag som besvarat frågan.

Under- och övertäckning

Undertäckning innebär att företag som tillhör målpopulationen saknas i rampopulationen (urvalsramen) och kan därför inte komma med i undersökningen. Ett exempel är företag som startades sent under året. Dessa har man eventuellt inte hunnit registrera i FDB eller andra källor vid tidpunkten för fastställandet av rampopulationen. Undertäckning förekommer även då företag som bedriver verksamhet inom televerksamhetsområdet inte ingår i rampopulationen. För televerksamhetsbranschen bedöms undertäckningen vara liten eftersom populationen även baseras på andra källor än FDB.

Övertäckning utgörs av det motsatta förhållandet. Ett exempel på övertäckning är företag som felaktigt har en branschkod som motsvarar någon av de branscher som ingår i undersökningen. Detta har förekommit i årets undersökning. Av samtliga svarande, 103 företag, hade 8 procent "fel bransch". Företag som hade närliggande verksamhet, till exempel telekonsulter och installatörer av telenät kan hamna i branschen. Företag kan även ha bytt verksamhetsinriktning. Vi har valt att inte redovisa uppgifterna för de felklassificerade företagen eftersom vi har gjort en totalundersökning av branschen. Nedlagda/ej verksamma företag ingår inte i de redovisade resultaten. Företag med "fel bransch" samt vilande företag redovisas endast i tabell 4.1 över antal företag som därtill-poster.

Mätfel

Mätfel uppstår när ett företag svarar på enkäten, men inte redovisar det "sanna" värdet. Detta kan bero på slarv, bristfälliga eller missförstådda instruktioner eller att det exakta värdet inte går att få fram ur företagets redovisning. Som mätfel kan bland annat räknas att ett företag har redovisat uppgifter för en annan period än den efterfrågade (som är kalenderåret 2001). Företag med brutna räkenskapsår har svårt att redovisa uppgifter för kalenderåret. Uppgifter som omfattar delar av 2000 och 2001 har därför accepterats. Vi bedömer att mätfelen, efter granskning och i vissa fall rättning av lämnade uppgifter, är försumbara för de ekonomiska uppgifterna och något större för volymuppgifterna eftersom dessa i vissa fall har uppskattats.

Tabell 7.3 Population, urval och svarsfrekvens

Population, sample size and response rate

Näringsgren	Population, antal	Urval, antal, utsända	Svarande, antal	Svarande, %	Från andra källor
Nät drift	436	66	52	79	14
PTS-företag	227	29	21	72	8
Radiering	9	5	4	80	1
Kabel-TV-drift	62	29	26	90	3
Totalt	734	129	103	80	26

"Svarande": Här ingår endast de som besvarat blanketten. För de företag som ej svarat har användbara uppgifter hämtats från bokslut och inkomstdeklarationer.

8. Lista på företag tillstånd från PTS

Teleoperatörer ska anmäla sin verksamhet om den omfattar nätkapacitet, telefonitjänst till fast nätanslutningspunkt, mobil teletjänst eller annan teletjänst. Om verksamheten är av stor omfattning med tanke på antalet användare eller tjänstens utbredning krävs också tillstånd enligt telelagen. Nedan presenteras de företag som har tillstånd av PTS att bedriva televerksamhet.

Följande företag hade vid slutet av 2001 tillstånd att tillhandahålla telefonitjänst till fast nätanslutningspunkt:

- Callmedia Telecom CMT AB
- Global One Services AB
- RSLCOM Sweden AB
- Sonera Sverige AB
- Song Networks Holding AB
- Tele2 AB
- Telenordia AB
- Telia AB
- TeliTel AB
- UPC Sverige AB
- WorldCom AB

Följande företag hade vid slutet av 2001 tillstånd att tillhandahålla mobila telefonitjänster:

- Tele2 AB
- Telia AB
- Europolitan Vodafone

Följande företag hade vid slutet av 2001 tillstånd att tillhandahålla nätkapacitet:

- Global One Services AB
- Sonera Sverige AB
- Tele2 Sverige AB
- Telenordia AB
- Telia AB
- WorldCom AB
- AB STOKAB
- Banverket

Källa: Post- och telestyrelsen (PTS), Svensk telemarknad 2001

Tillgänglighet

Primärmaterial

Primärmaterialet (i form av enkäter) förvaras under två år och därefter gallras och förstörs vissa delar av materialet. Databaserat primärmaterial ligger som SQL-tabeller på en SQL-server som finns hos SCB (ES/TN). Efter två år lämnas det databaserade primärmaterialet till långtidsarkivering.

Upplysningar

Tina Schagerström

Statens institut för kommunikationsanalys, SIKA

Box 17213

104 62 Stockholm

Telefon: 08-506 206 68

Fax: 08-506 206 10

E-post: tina.schagerstrom@sika-institute.se

Staffan Tellander

Statistiska centralbyrån, Tjänstenäringstatistik (ES/TN SCB)

701 89 Örebro

Telefon: 019-17 66 80

Fax: 019-17 70 86

E-post: staffan.tellander@scb.se

Källor

Webbplatsen: www.umts-forum.org

Post- och Telestyrelsen: Svensk Telemarknad 2001

Utbyggnaden av tredje generationens mobila nät, 2001

Riksskatteverket: Standardiserade räkenskapsutdrag (SRU)

SCB: Momsstatistiken

Företagsdatabasen

Patentverket: Företags offentliga bokslut

Tidningen Telekom idag, nr 4, 2002

ITU: World telecommunication development report

List of terms

Abonnemang (avgift)	Subscription (fee)
Aktiebolag	Limited liability company
Andra maskiner, inventarier och fordon (brutto)	Other machinery, inventories and vehicles (gross)
Anslutning	Connection
Antal anställda	Number of employees
Antal företag	Number of enterprises
Byggnader och markanläggningar	Buildings, land improvements etc.
Datatjänster i fasta nät	Data communication services in dedicated public network
Ekonomiska föreningar	Economic association
Enskilda näringsidkare	Unregistered firm
Främmande arbete (konsulter mm)	Hiring of subcontractors and consultants
Försäljning av telekomutrustning	Sale of telecom equipment
Förädlingsvärde	Value added
Handelsbolag	Partnership
Handelsvaror	Goods for resale
Hushåll	Households
Hyra och operationell leasing	Rent or leasing of other assets
Hyra/leasing av nät och utrustning	Rent of leasing of net and equipment
Intäkter	Revenues
ISDN	Integrated Services Digital Network
Kabel-Tv-drift	Cable television operation
Kommunikationshantering	Communications management services
Kostnader för samtrafik	Costs for interconnection services
Lokalhyra	Rent for premises
Löner och andra ersättningar	Wages and other remunerations
Maskiner och inventarier	Plant, machinery, equipment and tools
Mervärdetjänster	Value added telecom services
Mobila tjänster	Mobile cellular service

Nationell trafik	Domestic calls
Nybyggnader och nyanläggningar inklusive till- och om-byggnader (ej inköp av fastigheter)	New buildings and constructions incl extensions and rebuilding
Nät, växlar och annan utrustning för teletrafik, totalt	Networks, exchanges and other equipment for telecommunication traffic
Nät drift	Network operation
Ofördelad post	Undistributed sum
Personalkostnader	Personnel costs
Produktionsvärde	Production value
PSTN	Public Switched Telephone Network
Publika telefontjänster	Public telephone service
Radiering	Radio and television broadcast operation
Rörelseresultat	Operating profit/loss
SMS	Short Message Service
Sociala avgifter m.m.	Payroll overhead and pension costs
Statliga och kommunala myndigheter	Government / local authorities
Sysselsatta	Employed
Till mobiltelefon	Calls to cell phones
Till utlandet	Calls to other countries
Trafikberoende intäkter	Traffic depending fees
Uthyrda fasta teleföbindelser	Fixed network services, leased lines
Varor och material	Goods and Equipment
Värdet av nytecknade leasingkontrakt för inhyrda maskiner, inventarier och fordon	The value of new leasing contracts for leased machinery, inventories and vehicles
Övriga personalkostnader	Other personnel costs
Övriga rörelseintäkter	Other operating income
Övriga rörelsekostnader	Other operating costs
Övrigt näringsliv	Trade and industry

Bilagor:

1. Frågeformulär till Svensk telemarknad 2001 & Officiell statistik om televerksamhet 2001
2. SCB:s kompletterande enkät ES/TN 642b



Sänd frågeformuläret till:
Post- och telestyrelsen
Stefan Williamson
Box 5398
102 49 STOCKHOLM
stefan.williamson@pts.se

Samråd har skett med Näringslivets
Nämnd för Regelgranskning (NNR)

Frågeformulär till

Svensk telemarknad 2001

&

Officiell statistik om Televerksamhet 2001

Det är även möjligt att ladda ner frågeformuläret i excel-format från PTS hemsida: www.pts.se under "Aktuellt". Innan blanketten fylls i ska filen sparas ner på hårddisken/servern. Det ifyllda formuläret skickas därefter in elektroniskt via e-post till stefan.williamson@pts.se.

Information insamlad genom detta frågeformulär kommer att användas som underlag i PTS rapport *Svensk telemarknad 2001* och för den officiella statistik som Statens institut för kommunikationsanalys (SIKA) årligen publicerar om telekommunikationsmarknaden samt som underlag till Statistiska Centralbyråns Nationalräkenskaper.

Viss data möjlig att hänföra till enskilda operatörer kommer att publiceras i rapporten *Svensk telemarknad 2001*. Marknadsandelar för följande deljänster avses att publiceras (*motsvarar i stort samma deljänster som publicerades av PTS i föregående Svensk Televerksamhet*):

- Totalt antal förvalskunder (tabell 4)
- Totala intäkter för fast telefoni (tabell 8)
 - Nationella samtal
 - Samtal från fasta nät till mobilnät
 - Internationella samtal
- Antal mobilabonnemang (tabell 14)
- Antal aktiva kontantkort (tabell 14)
- Totala intäkter för mobila teletjänster (tabell 15)
- Antal aktiva kunder till Internetaccess totalt (tabell 29)
- Totala intäkter för Internetaccess (tabell 31)

Övrig statistik som av PTS bedöms vara affärsmässigt känslig beläggs med sekretess enligt 8 kap 6 § sekretesslagen.

Uppgifter som av PTS överförs till SIKA och SCB sekretesskyddas enligt 9 kap 4 § sekretesslagen (SFS 1980:100). Vid ifyllandet av frågeformuläret, markera med siffran 0 i de fall tjänsten inte erbjuds, med ett X om tjänsten erbjuds, men värdet inte kan anges. I de fall då uppgifterna ej kan lämnas på för fin detaljeringsnivå, ange då ett totalvärde.

Intäkter för både privat och företag ska vara redovisade exklusive moms.

OBSERVERA!

I frågeformuläret efterfrågas uppgifter särredovisade för kategorierna *privat* och *företag*. Kategoritillhörighet definieras av vem som betalar för teletjänsten, oavsett vem som är användare. Kriteriet för att den betalande parten ska betecknas som *företag* är att den har ett organisationsnummer, motsvarande kriterie för *privat* är personnummer.

Företagets namn:

Organisationsnummer:

Kontaktperson:

Telefon:E-post:.....

OPERATIV VERKSAMHET & TOTALA INTÄKTER M.M.

Företaget har haft operativ verksamhet inom följande delverksamheter i Sverige under 2001 (Ja eller Nej):

	Ja / Nej	sida
Verksamhet inom fast telefoni:	<input type="text"/>	3
Verksamhet inom mobila teletjänster:	<input type="text"/>	6
Verksamhet inom kabel-TV:	<input type="text"/>	10
Verksamhet inom nätkapacitet:	<input type="text"/>	11
Verksamhet inom Internettjänster:	<input type="text"/>	14

***OBS!** Om ingen verksamhet, sänd in frågeformuläret till PTS utan att fylla i ytterligare delar av det.*

Tabell 1: Rörelsens intäkter i Sverige [tkr] under 2001 (inkl. samtrafik, exkl. koncerninterna intäkter)

Fasta nättjänster (telefoni och andra fasta teletjänster, datakommunikation m.m)	
Mobila teletjänster	
Samtrafikfunktioner fast & mobil (access, terminering, transitering)	
Internettjänster	
Kabel-TV tjänster	
Varu- och tjänsteförsäljning relaterad till telekom	
Övrig icke telekom-relaterad verksamhet:	
Rörelsens nettoomsättning:	
Övriga rörelseintäkter (hyra, licenser, bidrag m.m)	
SUMMA rörelseintäkter:	

Tabell 2: Rörelsens telekom-relaterade investeringar i egen verksamhet* i Sverige [tkr] under 2001

Totala telekomrelaterade investeringar av materiella anläggningstillgångar	
varav investeringar inom fast telefoniverksamhet inkl. Internet- och kabel-TV-verksamhet:	
varav investeringar inom NMT, GSM och GPRS	
varav investeringar i UMTS	
varav investeringar inom nätkapacitetsverksamhet:	

* Ej finansiella investeringar eller investeringar i immateriella tillgångar.

Tabell 3: Antal årsanställda (medelantal) i Sverige under 2001

	Män	Kvinnor	Totalt
Totala antalet årsanställda			
varav antal årsanställda inom fast telefoniverksamhet inkl. internet- och kabel-TV-verksamhet:			
varav antal årsanställda inom mobil televerksamhet			
varav antal årsanställda inom nätkapacitetsverksamhet:			
Antal heltids anställda den 31 dec 2001			
Antal deltids anställda den 31 dec 2001			

FAST TELEFONI

Tabell 4: Antal abonnemang till slutkund för fast telefoni 2001-12-31

	Privat	Företag	Totalt
PSTN-abonnemang*: varav hyrda kopparaccesser (PSTN):			
ISDN-abonnemang**: varav hyrda kopparaccesser (ISDN):			
ADSL-abonnemang***:			

* Ett PSTN-abonnemang är liktydigt med en *huvudledning* till egen slutkund. Vanligtvis är den operatör som har kunder med abonnemang ägare av huvudledningen eller hyr huvudledningen av en nätoperatör (exempelvis genom fullt eller delat tillträde).

OBS! ADSL skall i detta sammanhang inte medräknas som självständigt abonnemang, dvs. ett PSTN-abonnemang med ADSL utgör tillsammans ett abonnemang.

** Ett ISDN-abonnemang är liktydigt med en huvudledning till egen slutkund bestående antingen av *basic rate* eller *primary rate* ISDN. Vanligtvis är den operatör som har kunder med abonnemang ägare av huvudledningen eller hyr huvudledningen av en nätoperatör.

*** Avser endast ADSL-abonnemang till egen slutkund. Vanligtvis är den operatör som har kunder med ADSL-abonnemang ägare av huvudledningen, alternativt hyr operatören huvudledningen eller köper en paketslösning av en nätoperatör.

Tabell 5: Antal indirekt anslutna kunder för fast telefoni 2001-12-31

	Privat	Företag	Totalt
Förvalskunder - PSTN*:			
Förvalskunder - ISDN*:			
Prefixkunder**:			

* Avser aktiva förvalskunder, dvs. kunden har ringt minst ett samtal under det fjärde kvartalet 2001. Observera att om en kund har olika förval för nationella samtal och internationella samtal så motsvarar detta endast en kund. Engelskans *Carrier PreSelect* (CPS).

** Antalet prefixkunder är liktydigt med antalet huvudledningar som är registrerade för prefixanvändning. Engelskans *Call by Call Select*.

Tabell 6: Antal ISDN-kanaler till slutkund 2001-12-31

	Privat	Företag	Totalt
Antal basic rate* ISDN-B-kanaler:			
Antal primary rate** ISDN-B-kanaler:			
Totalt antal ISDN-B-kanaler:			

* Benämns även som 2B+D.

** Benämns även som 30B+D

Tabell 7: Antal uthyrda kopparaccesser till annan operatör (exkl. koncernintern uthyrning) 2001-12-31

	Totalt
Antal uthyrda kopparaccesser till annan operatör - fullt tillträde:	
Antal uthyrda kopparaccesser till annan operatör - delat tillträde:	

Tabell 8: Intäkter (tkr) för fast telefoni från slutkund (PSTN & ISDN) exkl. koncerninterna intäkter och samtrafikintäkter under 2001

	Privat	Företag	Totalt
Abonnemangsavgifter*:			
Andra fasta avgifter (installationsavg. m.m.):			
Nationella samtal**:			
Internetsamtal***:			
Samtal från fasta nät till mobilnät:			
Internationella samtal: varav EU-länder			
Samtal från telefonautomater:			
Frisamtal (020-):			
Betalteletjänst**** (071- (ej 0718-), 072-, 0900-, 0939- och 0944-):			
Nummerupplysningstjänst (118 XYZ):			
Övriga fasttelefonitjänster: (Ex. tjänster med delad kostnad (077-), massanrop (0718-)***, övriga samtal som utförs helt automatiserat och övriga manuellt expedierade teletjänster)			
Totala intäkter för fast telefoni från slutkund:			

* Abonnemangsavgifter från ADSL skall ej inkluderas, ej heller intäkter från PBX:er.

** Inkluderar ej Internetsamtal (se nedan)

*** Här ska endast redovisas sådana Internetsamtal som fakturerats till operatörens egna slutkunder, dvs. de samtal som registreras som Internetsamtal på kundens faktura. Internetsamtal är uppringd access till Internet.

**** Endast de delar av intäkterna som tillfaller operatören ska redovisas. Intäkter som tillfaller tredje part exkluderas.

Tabell 9: Antal utgående trafikminuter (i tusental) från slutkund för fast telefoni (PSTN & ISDN) exkl. koncernintern trafik och samtrafik under 2001

(För definitioner se under tabell 8)	Privat	Företag	Totalt
Nationella samtal			
Internetsamtal:			
Samtal från fastnät till mobilnät:			
Internationella samtal:			
varav till EU-länder			
Samtal från telefonautomater:			
Frisamtal (020-):			
Betalteletjänst (071- (ej 0718-), 072-, 0900-, 0939- och 0944-):			
Nummerupplysningstjänst (118 XYZ):			
Övriga fasttelefonitjänster:			
Totalt antal utgående trafikminuter för fast telefoni:			

Tabell 10: Ej särredovisade Internetsamtal* från slutkund under 2001

	Privat	Företag	Totalt
Uppskattade intäkter:			
Uppskattade antal utgående trafikminuter:			

* *Ej särredovisade Internetsamtal* är sådana samtal som faktureras och redovisas till operatörens egna slutkunder som nationella samtal, trots att de används för uppringd Internetaccess. Orsaken till att dessa samtal rubriceras som nationella samtal och **inte** som Internetsamtal beror på att användaren nyttjar en annan ISP som inte själv fakturerar samtalstrafiken. **OBS! Dessa samtal skall även redovisas under kategorin nationella samtal i tabellerna 8 och 9.**

Tabell 11: Antal frisamtalsminuter (020-) avsedda för Internetsamtal som faktureras till andra ISP:er* (exkl. koncerninterna trafikminuter) och intäkter av dessa (tkr) under 2001

	Privat	Företag	Totalt
Intäkter:			
Antal utgående trafikminuter:			

* Samtalstrafiken faktureras till slutkund av annan ISP. Denne ISP faktureras i sin tur av operatören (dvs. respondenten till detta frågeformulär).

Tabell 12: Samtrafikintäkter (tkr) i fasta nät (inkl. koncerninterna intäkter) under 2001

	Från mobila nät	Från fasta nät	Totalt
Terminering av inkommande trafik från <u>nationella</u> operatörers nät: <i>varav koncerninterna intäkter:</i>			
Terminering av <u>internationellt</u> inkommande trafik: <i>varav från EU-länder:</i>			
Samtrafikintäkter från transittrafik: <i>varav koncerninterna intäkter:</i>			
Samtrafikintäkter från originerande trafik: <i>varav koncerninterna intäkter:</i>			
Totala samtrafikintäkter fast telefoni: <i>varav koncerninterna intäkter:</i>			

Tabell 13: Antal samtrafikminuter (i tusental) i fasta nät (inkl. koncernintern trafik) under 2001

	Från mobila nät	Från fasta nät	Totalt
Antal terminerade samtalsminuter från nationella operatörers nät: <i>varav koncernintern trafik:</i>			
Antal terminerade samtalsminuter från <u>internationellt</u> inkommande trafik: <i>varav från EU-länder:</i>			
Antal samtalsminuter från transittrafik: <i>varav koncernintern trafik:</i>			
Antal samtalsminuter från originerande trafik: <i>varav koncernintern trafik:</i>			
Total samtrafik: <i>varav koncernintern trafik:</i>			

MOBILA TELETJÄNSTER

(Observera att frågor om Internetaccess via GSM-nät finns under rubriken "Internet")

Tabell 14: Antal abonnemang och aktiva kontantkort* för mobil telefoni (inkluderar ej kunder till tjänstetillhandahållare, dvs. indirekta kunder) 2001-12-31

	Privat	Företag	Totalt
Antal <u>nyttillkomna</u> GSM-abonnemang och kontantkort under året:			
varav abonnemang utan bindningstid:			
varav kontantkort:			
Antal <u>avslutade</u> GSM-abonnemang och kontantkort under året:			
Antal GSM-abonnemang och aktiva kontantkort* vid årets slut:			
varav abonnemang utan bindningstid:			
varav aktiva kontantkort*:			
varav abonnemang med aktiva användare av GPRS**:			
varav abonnemang med aktiva användare av HSCSD***:			
Antal abonnemang till NMT 450:			
Totalt antal abonnemang och aktiva kontantkort för mobil telefoni vid årets slut:			

* Definition av aktivt kontantkort: Ett kontantkort får vara ur bruk högst **12 månader** för att här tas upp som aktivt kontantkort.

** GPRS är en teknik för paketförmädd datakommunikation i GSM-nät. Med aktiv användare avses att tjänsten varit använd minst en gång under det fjärde kvartalet 2001.

*** HSCSD är en teknik för kretskopplad datakommunikation i GSM-nät. Med aktiv användare avses att tjänsten varit använd minst en gång under det fjärde kvartalet 2001.

Tabell 15: Totala intäkter (tkr) från slutkund för mobila teletjänster (inklusive aktiva kontantkort, SMS och mobila mervärdestjänster; exklusive koncerninterna intäkter) under 2001

	Privat	Företag	Totalt
GSM (från slutkund):			
varav aktiva kontantkort*:			
varav GPRS:			
varav HSCSD:			
NMT (från slutkund):			
Totala intäkter för mobila teletjänster från slutkund:			

* Exklusive intäkter från SMS.

Tabell 16: Antal från slutkund utgående trafikminuter (i tusental) för mobil telefoni i GSM- och NMT-näten (exklusive HSCSD) under 2001

	Privat	Företag	Totalt
Utgående trafik från mobiltelefon till nationellt mobilnät: <i>varav inom eget nät:</i>			
Utgående trafik från mobiltelefon till nationellt fastnät:			
Internationellt utgående trafik: <i>varav till EU-länder:</i>			
Internationell roaming (utgående trafik)*:			
Totalt antal trafikminuter för mobil telefoni: <i>varav trafikminuter från NMT-nät</i>			

* Med utgående internationell roaming avses här trafik genererad av abonnent till svensk operatör då abonnenten befinner sig utomlands och med hjälp av roaming ringer med utländsk operatör.

Tabell 17: Från slutkund utgående trafik för mobila datatjänster (tusen minuter/Mbyte) under 2001

	Privat	Företag	Totalt
Trafik för GPRS (Mbyte)			
Trafik för HSCSD (tusen minuter)			

Tabell 18: Antal SMS skickade från och mottagna av mobiltelefon eller motsvarande utrustning (i tusental) och intäkter från slutkund för dessa (tkr) under 2001

	Privat	Företag	Totalt
Antal skickade SMS från mobiltelefon:			
Antal av mobiltelefon mottagna SMS*:			
Intäkter från slutkund för SMS: <i>varav intäkter från slutkund för SMS-relaterade mervärdestjänster**:</i>			

* Avser exempelvis SMS skickade från mobiltelefoner, webbsidor och mobiloperatörer (bl.a. för att meddela om inkomna röstmeddelanden).

** Endast de delar av intäkterna som tillfaller operatören ska tas upp. Intäkter som tillfaller tredjepart exkluderas.

Tabell 19: Antal abonnenter till personsökare (i tusental) och intäkter för dessa (tkr) under 2001

	Privat	Företag	Totalt
Antal abonnenter till personsökare:			
Intäkter för personsökare:			

Tabell 20: Mobila samtrafikintäkter (tkr) inkl. koncerninterna intäkter under 2001

	Från mobilnät	Från fasta nät	Totalt
Terminering av inkommande trafik från <u>nationella</u> operatörers nät: varav koncerninterna intäkter:			
Terminering av <u>internationellt</u> inkommande trafik: varav från EU-länder:			
Totala samtrafikintäkter mobil telefoni: varav koncerninterna intäkter:			

Tabell 21: Mobila samtrafikminuter (i tusental) inkl. koncernintern trafik under 2001

	Från mobilnät	Från fasta nät	Totalt
Antal terminerade samtalsminuter från <u>nationella</u> operatörers nät: varav koncernintern trafik:			
Antal terminerade samtalsminuter från internationellt inkommande trafik: varav från EU-länder:			
Total samtrafik mobil telefoni: varav koncernintern trafik:			

Tabell 22: Internationell roaming i Sverige - trafik och intäkter under 2001:

	Totalt
Antal samtalsminuter från internationell roaming* (i tusental):	
Intäkter från internationell roaming** (tkr):	

* Med internationell roaming avses här trafik genererad av abonnent till utländsk operatör då abonnenten befinner sig i Sverige och med hjälp av roaming ringer med svensk operatör.

** Med intäkter från internationell roaming avses här intäkter från trafik genererad av abonnent till utländsk operatör då abonnenten befinner sig i Sverige och med hjälp av roaming ringer med svensk operatör.

Tabell 23: Uthyrning av nätkapacitet för mobila teletjänster till tjänstetillhandahållare under 2001:

	Totalt
Antal utgående trafikminuter från mobiltelefon (i tusental):	
Intäkter från uthyrning av nätkapacitet för mobila teletjänster (tkr):	

Kabel-TV & telefoni i kabel-TV-nät

(Observera att frågor om Internetaccess i kabel-TV-nät finns under rubriken "Internet")

Tabell 24: Kabel-TV och telefoni i kabel-TV-nät 2001-12-31

	Privat	Företag	Totalt
Antal kabel-TV-abonnemang*:			
varav antal digitala kabel-TV abonnemang:			
varav antal telefoniabonnemang i kabel-TV-nät:			
Intäkter av kabel-TV (tkr):			
varav intäkter från digital kabel-TV (tkr):			
varav Intäkter av telefoni i kabel-TV-nät (tkr):			

* När en fastighet med flera hushåll är kund till kabel-TV-operatör räknas inte fastigheten som en abonnent. Med abonnemang avses de enskilda hushållen och företagen/organisationerna som har abonnemang.

NÄTKAPACITET & NÄTVERKSTJÄNSTER

Tabell 25: Intäkter (tkr) för nätkapacitet till operatör* under 2001

	<2 Mbps	≥2 Mbps	Totalt
Hyrda förbindelser till operatör:			
varav koncerninterna intäkter**:			
varav Intäkter från Internationella hyrda förbindelser:			
Svart fiber och annan oförädlad nätkapacitet till operatör:			
varav koncerninterna intäkter**:			
varav Intäkter från Internationella förbindelser:			
Totala intäkter för nätkapacitet:			
varav koncerninterna intäkter**:			
varav Intäkter från Internationella förbindelser:			

* Avser wholesale.

** Avser endast koncerninterna intäkter inom Sverige.

Tabell 26: Installerad bas av hyrda förbindelser till operatör* 2001-12-31

	<2 Mbps	≥2 Mbps	Totalt
Hyrda förbindelser till operatör			
varav koncerninternt hyrda förbindelser**:			
varav internationella förbindelser:			

* Avser wholesale.

** Avser endast koncerninternt hyrda förbindelser inom Sverige.

Tabell 27: Intäkter (tkr) från nätverkstjänster till slutkund (företag)* under 2001

	Totalt
X.25:	
Frame Relay:	
IP-VPN**:	
<i>varav endast för datakom:</i>	
<i>varav för integrerade tjänster (data, tal och video):</i>	
Hyrda förbindelser till slutkund***:	
<i>varav <2 Mbps:</i>	
<i>varav ≥2 Mbps:</i>	
Svart fiber och annan oförädlad nätkapacitet till slutkund:	
Totala intäkter:	
<i>varav intäkter från internationella nätverkstjänster:</i>	

* Avser retail.

** IP-VPN-tjänster använder ett IP-gränssnitt gentemot slutkund, men kan använda andra än IP-protokoll i underliggande lager (ex. Frame Relay). IP-VPN används främst för datakommunikation, men kan även användas till överföring av rösttrafik och video. Access till IP-VPN-tjänster kan ske antingen via hyrda förbindelser eller uppringda anslutningar. I intäkterna skall medräknas kostnader för hyrda förbindelser när dessa används i IP-VPN-tjänsten, men inte kostnader för uppringd access (ISDN/PSTN).

*** Exkluderar intäkter som erhålls från hyrda förbindelser då dessa ingår som del i IP-VPN-tjänster.

Tabell 28: Installerad bas av anknytningar och förbindelser för nätverkslösningar till slutkund (företag)* 2001-12-31

	Totalt
X.25 (antal anknytningar för dataaccess):	
Frame Relay (antal anknytningar för dataaccess):	
IP-VPN (antal anknytningar för dataaccess)**:	
<i>varav endast för datakom:</i>	
<i>varav för integrerade tjänster (data, tal och video):</i>	
Antal hyrda förbindelser till slutkund***:	
<i>varav <2 Mbps:</i>	
<i>varav ≥2 Mbps:</i>	
Totalt antal:	
<i>varav installerad bas för internationella nätverkslösningar:</i>	

* Avser retail.

** IP-VPN-tjänster använder ett IP-gränssnitt gentemot slutkund, men kan använda andra än IP-protokoll i underliggande lager (ex. Frame Relay). IP-VPN används främst för datakommunikation, men kan även användas till överföring av rösttrafik och video. Access till IP-VPN-tjänster kan ske antingen via hyrda förbindelser eller uppringda anslutningar. I antalet anknytningar skall medräknas hyrda förbindelser när dessa används i IP-VPN-tjänster, men inte anknytningar för uppringd access (ISDN/PSTN).

*** Exkluderar de hyrda förbindelser som ingår som del i IP-VPN-tjänster.

INTERNET

Tabell 29: Antal aktiva kunder* till Internetaccess fördelat per accessform 2001-12-31

	Privat	Företag	Totalt
PSTN (Modem upp till 56 kbps):			
ISDN:			
GSM**:			
xDSL:			
PLC (Powerline Communication/elnätskommunikation):			
Kabel-TV:			
Radio:			
Satellit:			
Övrig fast access:			
Totalt antal aktiva kunder:			
varav kunder med 2 Mbps eller mer***:			
varav kunder utan abonnemangsavgift****:			

* Med aktiv kund avses den kund som använt sin Internetaccess minst engång inom det fjärde kvartalet 2001 (gäller endast de kunder som inte betalar abonnemangsavgift). Om kunden betalar abonnemangsavgift anses kunden vara aktiv om betalning skett inom det fjärde kvartalet 2001.

** GSM-nätet används för uppkoppling till Internet. Här avses inte WAP eller andra lösningar om de endast efter begränsningar ger tillgång till Internet.

*** Minst 2 Mbps både upp- och nedströms.

**** Avser de abonnemang där ingen abonnemangsavgift utgår. Däremot utgår oftast trafikavgifter i någon form.

Tabell 30: Antal aktiva abonnemang* till Internetaccess fördelat per accessform 2001-12-31

	Privat	Företag	Totalt
Totalt antal aktiva abonnemang:			
varav abonnemang med 2 Mbps eller mer**:			

* Med aktivt abonnemang avses det abonnemang som använts för Internetaccess minst engång under det fjärde kvartalet 2001 (gäller endast de abonnemang där ingen abonnemangsavgift utgår). För abonnemang med abonnemangsavgift anses abonnemanget vara aktivt om betalning skett inom det fjärde kvartalet 2001.

** Minst 2 Mbps både upp- och nedströms.

Tabell 31: Intäkter (tkr) från slutkund för Internetaccess oberoende accessform (exklusive mobilt Internet [GSM] och koncerninterna intäkter) under 2001

	Privat	Företag	Totalt
Anslutnings- och andra engångsavgifter:			
Abonnemangsavgifter vid uppringd access*:			
Fasta avgifter för ständig uppkoppling (även fast avgift för viss avtalad uppkopplingstid)**:			
Minutbaserade trafikintäkter från slutkund***:			
Totala intäkter för Internetaccess:			

* Inkluderar e-post endast då detta ingår i abonnemanget.

** Inkluderar e-post endast då detta ingår i den fasta avgiften. Avser inte intäkter från nätverksjänster.

*** I de fall då ISP även är telefonioperatör, motsvarar dessa intäkter de som är getts under kategorin Internetsamtal i **tabell 8**.

Tabell 32: Intäkter (tkr) från slutkund för Internetrelaterade tjänster som inte ingår i accessabonnemanget (exkl. mobilt Internet [GSM]) under 2001

	Privat	Företag	Totalt
E-post*:			
Webbhotell:			
Säkerhetstjänster (ex. antivirus, brandvägg):			
Övriga Internetrelaterade tjänster**:			
Totala intäkter för Internetrelaterade tjänster:			

* Avser endast de intäkter från e-mailtjänster som inte ingår i accessabonnemang.

** Exempelvis intäkter från "egen hemsida", portaltjänster, databastjänster, backup-tjänster, hosting, streaming samt service och support. Inkludera ej intäkter från tredje part.

Uppgiftsplikt föreligger enligt SCB-FS 1997:18.

Samråd har skett med Näringslivets Nämnd för Regelgranskning (NNR).

Blanketten insänds i bifogat svarskuvert

ES/TN 642 b

Namn

Syftet med denna undersökning är att kartlägga verksamheten inom tele- och datakommunikation. Enkäten vänder sig till företag, som enligt SCB:s företagsregister är verksam inom denna bransch. Uppgifterna skall avse det företag som har angivits på blanketten och inte en eventuell koncern.

Företagets kontaktperson

I detta ärende efterfrågas	Telefon
E-post	

A. FÖRETAGETS VERKSAMHET 2001

A) Beskriv företagets huvudsakliga verksamhet:
b) Beskriv företagets sekundära verksamhet:

Företagets verksamhet skall anges och ska avse företagets huvudsakliga verksamhet under 2001. Huvuddelen av intäkterna skall komma från den verksamheten.

Om företaget har upphört eller inte är verksamt
Om företaget endast var verksam under del av 2001, besvaras enkäten för den tid som verksamheten har pågått. I rutan för räkenskapsperiod anges den tid för vilken uppgifterna avser. Gör också en notering om förhållandet under "Övriga upplysningar" nedan. Om företaget inte haft någon verksamhet under 2001, notera detta och sänd in blanketten.

B. REDOVISNINGSPERIOD

<input type="checkbox"/> 1 Kalenderåret 2001	År	Mån	År	Mån
<input type="checkbox"/> 2 Annan period		--		

Uppgifterna i denna enkät skall avse **kalenderåret 2001**. Om företaget haft brutet räkenskapsår skall uppgifterna avse den period som avslutas under kalenderåret 2001. Om två bokslut upprättas under kalenderåret 2001 lämnas uppgifter för det senaste bokslutet.

Övriga upplysningar

Rörelsens totala intäkter. Här ska de intäkter som företaget har erhållit både inom Sverige och från utlandet (export av varor och tjänster) redovisas. Observera att det är **hela** verksamheten som skall redovisas, alltså även den del som inte är tele- och datakommunikation. De totala rörelseintäkterna kan hämtas från kontoklass 3 i baskontoplanen. Observera att om företaget har redovisat bidrag bland rörelsens kostnader skall dessa läggas till här.

***Hushållens icke-vinstdrivande organisationer** omfattar organisationer som inte är marknadsproducenter och som betjänar hushållssektorn med syfte att tillvarata hushållens (enskilda personers) intressen eller driva humanitär hjälpverksamhet. T.ex. trossamfund, fackföreningar, idrottsföreningar, hjälporganisationer etc.

C. RÖRELSENS INTÄKTER

Räkna inte in finansiella och extraordinära intäkter eller moms. Däremot ska hyror, arrenden och provision ingå.	SCB-kod	1 000-tal kr
Fasta nättjänster (telefoni och andra fasta teletjänster, datakommunikation m.m)	101	
Mobila teletjänster	102	
Samtrafikfunktioner fast och mobil (access, terminering, transitering)	103	
Kommunikationshantering (adminstrerade nättjänster och nätverkshantering etc)	104	
Internettjänster	105	
Radio- och TV-sändningstjänster	106	
Kabel-TV tjänster	107	
Övriga teletjänster (telex, telegram, videotex m.m)	108	
Varuförsäljning relaterad till telekom (försäljning av telekomutrustning m.m)	109	
Tjänsteförsäljning relaterad till telekom (hyra av telekomutrustning m.m)	110	
Övriga icke telekomrelaterade intäkter	111	
Nettoomsättning	100	

Övriga rörelseintäkter		
Hyresintäkter ¹⁾	121	
Provisions-, licensintäkter och royalties ²⁾	122	
Erhållna bidrag ³⁾	123	
Andra rörelseintäkter (konto 3900 exkl 3910, 3920)	124	
Jämförelsestörande intäkter (konto 7910 BAS)	125	
RÖRELSENS TOTALA INTÄKTER (rad 100 + 121 + 122 + 123 + 124 + 125)	120	

1) **Hyresintäkter.** Se konto 3910 i baskontoplanen (BAS 2000)

2) **Licensintäkter och royalties. Motsvaras av konto 3920** i baskontoplanen (BAS 2000)

Intäkternas fördelning på kunder i procent

Uppgifterna får uppskattas

Företag och affärsdriv. Verk	Statl & kommunala myndigh.	Hushåll / privat personer	Hushållens icke vinstdrivande org *	Export	Totalt
1	2	3	4	5	6
					100%
					100%
					100%
					100%
					100%
					100%
					100%
					100%
					100%
					100%
					100%

					100%
					100%

Export av telekomtjänster är ersättning för samtal till Sverige. När en svensk teleoperatör transiterar trafik, exporterar man teletjänster.

3) Som **erhållna bidrag** räknas bidrag som erhållits från EU, stat, kommun och landsting samt andra bidragsgivare. Här avses alltså bidrag som företaget fått som stöd för den egentliga rörelsen och som redovisas som intäkt. Observera att även bidrag som har redovisats bland kostnaderna (som kostnadsminskning) ska ingå här (t.ex rekryteringsstöd)

D. RÖRELSENS KOSTNADER 2001

	kod	1 000-tal kr
RÖRELSENS TOTALA KOSTNADER	201	
<i>därav</i>		
Inköp av program och system till datorer	202	
Hyra/leasing av nät och utrustning	203	
Hyra och operationell leasing av andra anläggningstillgångar	204	
Kostnader för samtrafiktjänster	205	

E. VISSA INVESTERINGAR OCH LEASINGKONTRAKT 2001

	kod	1 000-tal kr
TOTALA INVESTERINGAR	301	
<i>därav</i>		
Nät, växlar och annan utrustning för fast teletrafik	302	
Dito för mobil teletrafik	303	
Andra datorer och datorstyrd utrustning	304	
Nya finansiella leasingkontrakt	310	
<i>därav</i>		
datorer och datorstyrd utrustning	311	

F. Export och import av telekomtjänster 2001

	kod	1 000-tal kr
Total export	401	
Telefoni- och datatjänster (fasta och mobil), totalt	402	
<i>därav inom EU</i>	403	
Andra varor och tjänster	404	
Total import	411	
Telefoni- och datatjänster (fasta och mobil), totalt	412	
<i>därav inom EU</i>	413	
Andra varor och tjänster	414	

G. Antal utgående telefonsamtal under 2001

	kod	1 000-tal	därav Hushåll 1 000-tal
Nationell fast telefoni	501		
Nationell mobil telefoni	502		
Internationell fast telefoni	503		
Internationell mobil telefoni	504		

RÖRELSENS TOTALA KOSTNADER

Om Ni följer den **kostnadsslagsindelade** uppställningsformen avses här summa av: kostnader för råvaror/förmödenheter, kostnader för handelsvaror, övriga externa kostnader, personalkostnader, av- och nedskrivningar, jämförelsestörande kostnader, övriga kostnader.

Om Ni följer den **funktionsindelade** uppställningsformen avses här summan av: kostnad sålda varor/tjänster, försäljningskostnader, administrationskostnader, FoU-kostnader, jämförelsestörande kostnader och övriga rörelse- kostnader.

Med **investering** avses anskaffning av materiella och immateriella tillgångar med en beräknad livslängd av minst ett år.

Nya finansiella leasingkontrakt. *Investeringar i finansiella leasingkontrakt* innebär värdet av de under året startade leasingkontrakten. I värdet ska tillgångarnas inköpsvärde enligt upprättade leasingkontrakt ingå. Kostnaderna (leasingavgifterna) ska inte redovisas här. Finansiell leasing kan närmast jämföras med avbetalningsköp då äganderätten av tillgången anses övergå till leasingtagaren redan när leasingkontraktet börjar gälla.

Export = ersättning för samtal *till* Sverige

Import = betalning för samtal *från* Sverige

SIKA Statistik 2002:4

Statens institut för kommunikationsanalys

SIKA är en myndighet under Näringsdepartementet och ansvarar bland annat för den officiella statistiken inom transport- och kommunikationsområdet.

I serien SIKA Statistik ger SIKA ut årsstatistik för järnvägar, luftfart, postverksamhet, televerksamhet, färdtjänst & riksfärdtjänst, vägtrafikskador och den nationella reseundersökningen. I serien har hittills detta år publicerats:

2002:1 Luftfart 2001

2002:2 Den nationella reseundersökningen RES 2001

2002: 3 Färdtjänst och riksfärdtjänst 2001

2002:4 Televerksamhet 2001

2002:7 Postverksamhet 2001

I serien SIKA Statistiska meddelanden, som publiceras på SIKA:s webbplats, redovisas statistik om fordon, fartyg, trafik och transporter. SIKA ger också ut tidskriften SIKA Kommunikationer och årsboken Transporter och kommunikationer med uppgifter om gods- och persontransporter för samtliga transportslag, post- och tele-verksamhet etc.

SIKA:s publikationer finns tillgängliga på webbplatsen. Beställning sker via webbplatsen, e-post eller fax. På webbplatsen finns också SIKA:s databas med statistik om transporter och kommunikationer

Statens institut för kommunikationsanalys

Box 17 213, 104 62 STOCKHOLM

Besöksadress: Maria Skolgata 83

Telefon: 08-506 206 00

Fax: 08-506 206 10

e-post: sika@sika-institute.se

Webbplats: www.sika-institute.se.



ISBN 91-89586-22-0
ISSN 1404-854X