

POSTVERKSAMHET 2000

 Sveriges officiella statistik



POSTVERKSAMHET 2000

POSTAL SERVICES 2000

 Sveriges officiella statistik

Statens institut för kommunikationsanalys
Statistiska centralbyrån

Postverksamhet 2000
Sveriges officiella statistik

Statens institut för kommunikationsanalys
Tel:08-506 206 00 Fax:08-506 206 10
Webbplats: www.sika-institute.se

Producent: Statistiska centralbyrån

Omslag: Birger Gustafsson AB
Illustration: Artman Sweden AB

Tryck: Birger Gustafsson AB, Stockholm 2001

ISBN 91-89586-13-1
ISSN 1404-854X

Förord

Statens institut för kommunikationsanalys (SIKA) ansvarar för den officiella statistiken om postverksamhet sedan 1995. Fram till avregleringen av postmarknaden år 1994 svarade Postverket för all statistik inom området.

Denna rapport avser år 2000 och är den sjätte i SIKA:s rapportserie om postverksamhet. Rapporten har framställts av Statistiska centralbyrån (SCB) på uppdrag av SIKA. Projektledare vid SIKA har varit Mats Sonefors och vid SCB har Johan Norberg varit projektansvarig.

Postmarknaden i Sverige hade under år 2000 ett flertal mindre och en dominerande operatör. Detta har gjort att sekretessproblemen varit stora vid redovisning av resultat. Genom samverkan med branschen är förhoppningen att dessa problem med tiden ska minska.

Stockholm i december 2001

Jan R Gustafsson
Statistikchef, SIKA

Innehåll

CONTENTS.....	6
SAMMANFATTNING	7
SUMMARY	8
1 BAKGRUND.....	9
1.1 Definitioner	9
1.2 Historik.....	10
2 BRANSCHENS STRUKTUR	13
2.1 Tillståndspliktig postbefordran	13
2.2 Bud- och kurirverksamhet.....	13
2.3 Tidningsdistribution	14
3 POSTVERKSAMHET 2000.....	15
3.1 Antal företag	15
3.2 Rörelsens intäkter.....	16
3.3 Rörelsens kostnader	17
3.4 Sysselsatta	18
3.5 Trafikvolym	19
3.6 Antal kontor, filialer och brevlådor.....	20
3.7 Antal fordon som används i verksamheten	21
3.8 Geografisk spridning av tjänster	21
3.9 Postverksamhetens utveckling åren 1995–2000	22
4 ANNAN STATISTIK.....	27
4.1 Jämförelse med annan statistik	27
4.2 Omsättning enligt momsmaterialet	28
4.3 Företagsstatistik	28
5 UNDERSÖKNINGENS GENOMFÖRANDE.....	29
5.1 Population och urval	29
5.2 Tid	30
5.3 Tillförlitlighet.....	30
6 TILLGÄNGLIGHET.....	33
6.1 Primärmaterialet.....	33
6.2 Upplysningar.....	33
LIST OF TERMS.....	35
BILAGOR: Enkäter	37

Teckenförklaring

- Intet finns att redovisa
- . Uppgift kan ej förekomma
- .. Uppgift ej tillgänglig eller alltför osäker för att redovisas
- 0 Mindre än 0,5 enheter

Contents

SUMMARY IN SWEDISH	7
SUMMARY IN ENGLISH	8
1 BACKGROUND.....	9
1.1 Definitions	9
1.2 History	10
2 STRUCTURE OF THE BUSINESS.....	13
2.1 Postal services.....	13
2.2 Delivery and courier services	13
2.3 Distribution of newspapers	14
3 POSTAL SERVICES 2000	15
3.1 Number of enterprises.....	15
3.2 Operating income.....	16
3.3 Operating costs	17
3.4 Employment.....	18
3.5 Traffic volume	19
3.6 Number of post offices, branches and letterboxes.....	20
3.7 Number of vehicles in activity	21
3.8 Geographical distribution of services	21
3.9 Development of postal services 1995–2000	22
4 OTHER STATISTICS ON POSTAL SERVICES.....	27
4.1 Comparability to other statistics	27
4.2 Operating income according to the V.A.T. register.....	28
4.3 Annual accounting data for enterprises	28
5 FACTS ABOUT THE SURVEY	29
5.1 Population and sample.....	29
5.2 Reference period.....	30
5.3 Reliability	30
6 AVAILABILITY	33
6.1 Primary data.....	33
6.2 Information	33
LIST OF TERMS.....	35
ANNEX: Questionnaires.....	37

Explanations of symbols

- Magnitude nil
- . Data not applicable
- .. Data not available or too unreliable to be presented
- 0 Magnitude less than half of unit employed

Sammanfattning

I denna rapport redovisas Sveriges officiella statistik om postverksamhet år 2000. Uppgifterna bygger på en totalundersökning av de företag som bedrivit postverksamhet under året.

Postverksamhet är sådan verksamhet som kräver tillstånd av Post- och Telestyrelsen (PTS) enligt postlagen SFS 1993:1684 § 3, (se också rubrik 1.1, sidan 11). Sådan postverksamhet redovisas i rapporten som postbefordran. Utöver detta betraktas här även bud- och kurirverksamhet, samt delar av verksamheten vid tidningsdistribution, som postverksamhet.

I korthet gav undersökningen följande resultat för år 2000:

- 2000 fanns det 266 aktiva företag i de berörda branscherna. Dessa sysselsatte sammanlagt ca 46 800 årspersoner.
- 2000 omsatte företagen 22,5 miljarder kronor. Rörelsekostnaderna uppgick till 23,5 miljarder kronor.
- 2000 sändes ca 3,5 miljarder adresserade försändelser upp till två kilo.

Statistik om postverksamhet baserade på undersökningar som Statistiska Centralbyrån (SCB) genomfört på uppdrag av Statens Institut för KommunikationsAnalys (SIKA) finns nu tillgänglig för åren 1995 - 2000. Fram till avregleringen av postmarknaden svarade Postverket för all statistik på området.

Summary

This is the annual report of Swedish postal services for 2000. The report is a part of the Official Statistics of Sweden (SOS).

Data in the report is based on a survey carried out by Statistics Sweden (SCB) during 2001 on commission by the Swedish Institute for Transport and Communications Analysis (SIKA). The postal survey concerned all enterprises within the sub-sectors of national post services, and courier services other than national post services, according to NACE Rev.1. The survey also included enterprises, irrespective of sector, with permission from the National Post and Telecom Agency to carry out postal services.

The survey of postal services gave in short the following results for 2000:

- There were 266 enterprises totalling 46 800 man-years in 2000.
- The operating income and operating costs amounted to 22.5 and 23.5 billion SEK respectively in 2000.
- In 2000 approximately 3.5 billion addressed postal items up to two kilos were sent.

This is the sixth time that the industry as a whole has been surveyed by SCB on commission by SIKA. Prior to the deregulation of the market the publicly owned Postverket provided statistics for the industry.

1 Bakgrund

I denna rapport redovisas den officiella statistiken om postverksamhet år 2000. Uppgifterna bygger på en totalundersökning av de företag som bedrivit postverksamhet under året. Statistiska centralbyrån (SCB) har genomfört undersökningen på uppdrag av Statens institut för kommunikationsanalys (SIKA). SIKA är statistikansvarig myndighet för den officiella statistiken om postverksamhet.

Undersökningen genomfördes första gången avseende 1995, som ett försök att utarbeta en sammanhållen statistik om postverksamhet, vilket hade saknats sedan slutet av åttiotalet. Undersökningen ska åskådliggöra bland annat tjänster, hantelade volymer, rörelsens intäkter och kostnader samt sysselsättning inom postverksamheten i Sverige.

Resultatet avser enbart producenter av post- och befordringstjänster. För att ge en heltäckande beskrivning av postverksamhet i Sverige är det dessutom nödvändigt att belysa verksamheten från konsumentens sida. Studier av olika individers och grupperns nyttjande av traditionell ytpost som medel vid informationstransporter kan här vara av intresse.

1.1 Definitioner

Postverksamhet är sådan verksamhet som kräver tillstånd av PTS enligt postlagen SFS 1993:1684 § 3. Sådan postverksamhet redovisas här som postbefordran. Utöver postbefordran, betraktas här även bud- och kurirverksamhet samt delar av verksamheten vid tidningsdistribution som postverksamhet.

Med postbefordran avses i nuvarande lag regelbunden befordran av brev mot avgift. Med brev avses adresserade försändelser som är inneslutna i kuvert eller annat omslag och som väger högst 2 kg. Vykort, brevkort och liknande försändelser jämställs med brev vid tillämpning av lagen.

Bud- och kurirverksamhet innefattar hämtning av försändelse hos avsändare och transport av försändelsen från avsändare till mottagare där slutligen försändelsen levereras.

Tidningsdistribution innefattar endast sista fasen i distributionen av dagstidningar, det vill säga från tidningsbudets hämtande av tidning vid lokal utlämningsplats och leverans till slutkonsumenten (prenumeranten).

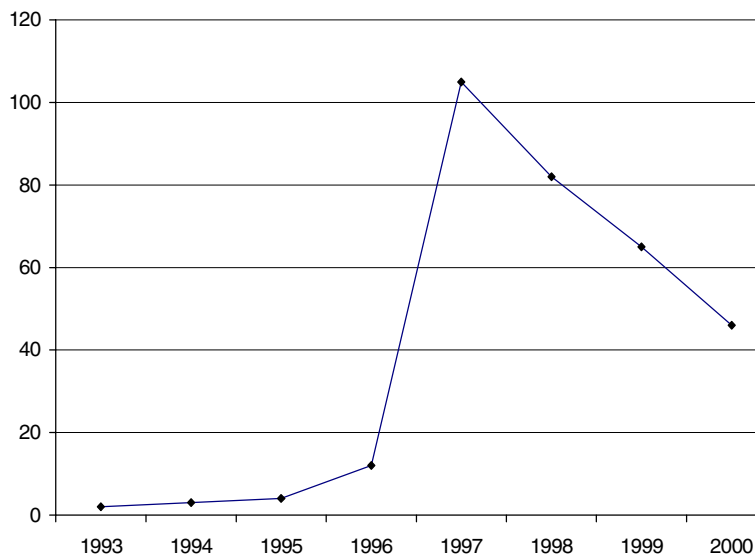
1.2 Historik

Den 1 januari 1993 upphörde Postens monopol på att förmedla brev. Den 1 mars 1994 trädde postlagen i kraft och samtidigt ombildades Postverket till Posten AB. I samband med detta beslöt riksdagen att regeringen skulle teckna ett avtal med Posten AB om en rikstäckande post- och kassaservice, pristak för privatpersoners brevbefordran, skyldighet att mot ersättning ta hänsyn till de handikappades behov samt att delta i totalförsvarsplaneringen m.m.

Under 1993 började företag ta upp konkurrensen med Posten. Från den 1 mars 1994 till och med den 31 december 1996 räckte det med att anmäla till branschens tillstånds- tillsynsmyndighet Post och Telestyrelsen (PTS) att man ämnade bedriva postverksamhet. Från och med den 1 januari 1997 krävs det tillstånd.

Enligt postlagen ska sökanden beviljas tillstånd endast om denne har förutsättningar att bedriva postverksamhet på sådant sätt att rimliga krav på tillförlitlighet tillgodoses och att skyddet för avsändarens och mottagarens personliga integritet upprätthålls.

Till och med 1994 hade PTS beviljat fyra företag att bedriva postverksamhet. Därefter har antalet företag ökat kraftigt och den 31 december 1997 hade 105 företag tillstånd att bedriva postverksamhet. Från 1998 och framåt har trenden vänt och den 31 december 2000 hade antalet företag med tillstånd sjunkit till 46 stycken. Dessa företag är huvudsakligen små och bedriver sin verksamhet lokalt. Företagen ger ut egna frimärken eller har egna distributörsbeteckningar på försändelserna.



Figur 1.1 Antal postoperatörer den 31 december respektive år.

Number of postal operators on December 31 resp. year.

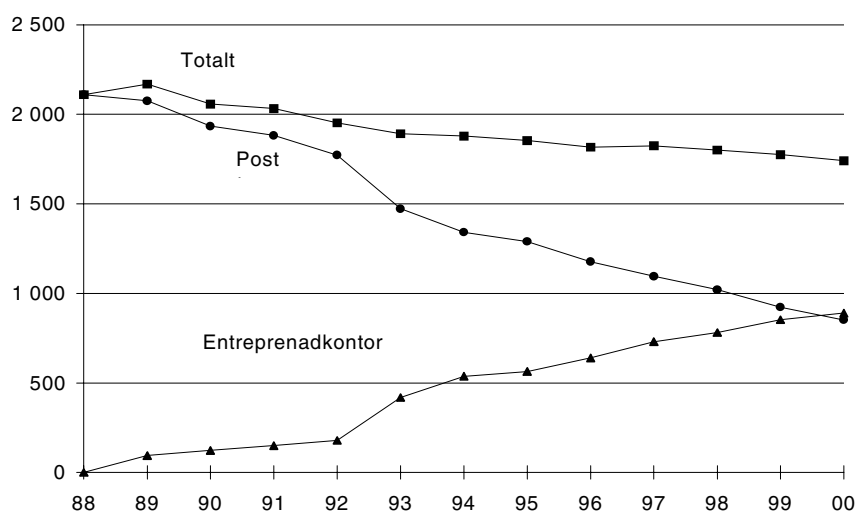
Källa/Source: PTS/National Post & Telecom Agency.

De nya postoperatörerna är en heterogen grupp. Allt från enmansföretag till företag med många anställda finns representerade. Här återfinns bland annat före detta

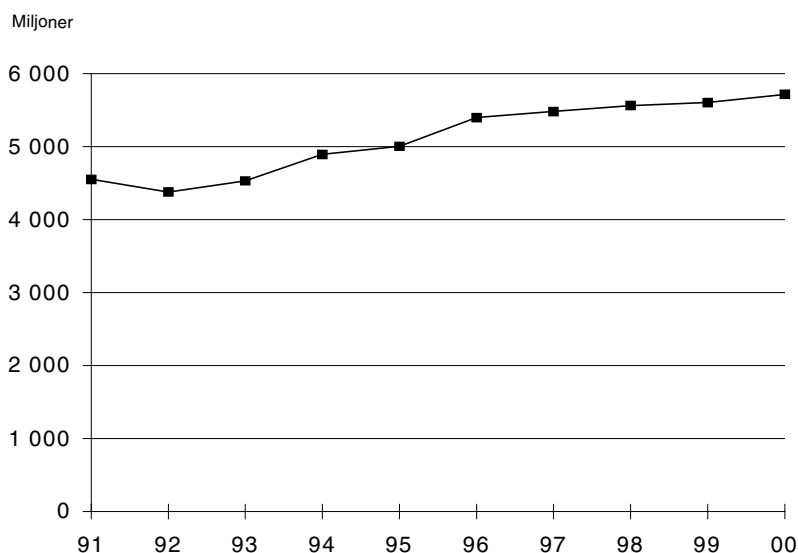
postanställda, tidningsdistributionsföretag och idrottsföreningar. Gemensamt är att nästan alla tecknat avtal med Svensk Adressändring AB (SvAAB). Detta bolag har som syfte att tillhandahålla system för adressändringar och eftersändning av fysiska försändelser samt att utföra vissa infrastrukturella tjänster som agent för postbefordringsföretagen.

Posten AB har av staten ålagts att tillhandahålla en daglig och rikstäckande post- och kassaservice. Dessa två åtaganden tillhandahålls genom stadsbrevbäring, via postkontor eller Post i Butik samt lantbrevbäring. Posten AB har förändrat sin verksamhet de senaste åren, bland annat har antalet traditionella postkontor minskat. Posten AB har också valt att samarbeta med detaljhandeln genom att lansera "Post i butik" vilket innebär att i en butik tillhandahålla Postens grundläggande tjänster, antingen av Posten i egen regi eller av butiksinnehavaren som entreprenör.

Postkontor på entreprenad, dvs. postkontor i samarbete med detaljister eller banker, infördes under 1989 då 94 entreprenadkontor öppnades. Antalet har därefter ökat och 2000 fanns 890 sådana kontor. Postkontor i egen regi uppgick 2000 till 851 st. Det är första året då antal entreprenadkontor är fler än postkontor i egen regi. Totalt antal kontor fortsätter att minska.



Figur 1.2. Postens serviceställen 1988-2000.
Number of post offices and other outlets 1988-2000.
Källa/Source: Posten AB.



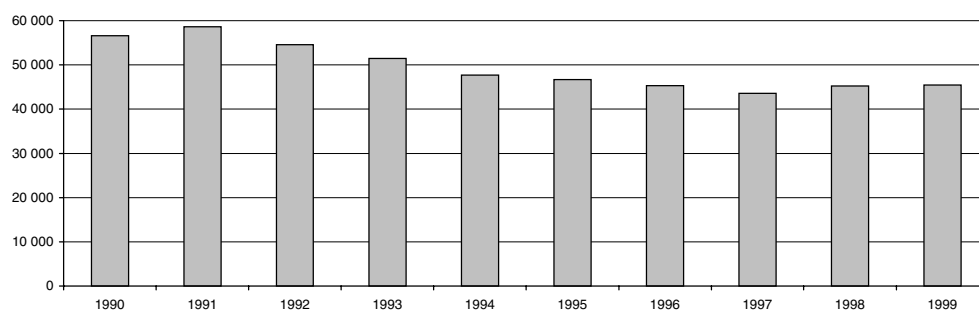
Figur 1.3 Antal postförsändelser förmedlade av Posten AB 1991-2000, miljoner.

Number of postal items distributed by Posten AB 1991-2000, millions.

Källa/Source: Posten AB

Antalet postförsändelser förmedlade av Posten AB har däremot ökat. Mellan åren 1991 och 2000 ökade antalet försändelser med ca 1,2 miljarder vilket motsvarar en ökning med 26 procent. Mellan 1999 och 2000 ökade antalet försändelser med 2 procent till totalt 5 717 miljoner. Trots att telefax, elektronisk post och andra tekniker för elektronisk överföring har utvecklats starkt under denna period har alltså antalet postförsändelser ökat. Från och med år 1994 har emellertid beräkningsmetoden ändrats till att omfatta såväl brevörsändelser, paket som oadresserad reklam och under 1997 skedde ytterligare omdefinieringar av begrepp.

Enligt företagsstatistiken minskade antalet anställda inom postverksamhet mellan åren 1990 och 1999 med ca 11 170 personer vilket motsvarar en minskning med 20 procent. Reduktionen av antalet sysselsatta har dock avtagit de sista åren och antalet sysselsatta uppvisar en liten ökning. Uppgift om sysselsättning enligt företagsstatistik 2000 fanns inte tillgänglig när denna rapport färdigställdes.



Figur 1.4 Antal anställda inom postverksamhet 1990-99.

Number of employees in postal services 1990-99.

Källa/Source: SCB/Statistics Sweden.

2 Branschens struktur

Postverksamhet är sådan verksamhet som kräver tillstånd av PTS enligt postlagen SFS 1993:1684 § 3. Sådan postverksamhet redovisas här som postbefordran. Utöver postbefordran, betraktas här även bud- och kurirverksamhet samt delar av verksamheten vid tidningsdistribution som postverksamhet.

Följaktligen omfattas inte all postal verksamhet. Redan innan marknaden avreglerades fanns intern postbefordran inom större företag, myndigheter och organisationer. Denna typ av aktivitet klassas inte som postverksamhet och kräver inte tillstånd från PTS.

2.1 Tillståndspliktig postbefordran

Posten AB är den dominerande aktören på marknaden vad gäller storlek och de volymer som hanteras. Under största delen av 2000 bedrev 55 företag tillståndspliktig verksamhet. Den siffran kommer troligtvis att sjunka p.g.a. att den 31 december hade endast 46 företag tillstånd att bedriva verksamhet. Det bör noteras att ett antal av de företag som har tillstånd att bedriva verksamhet är knutna till Posten AB. Samtidigt med avregleringen genomförde Posten AB strukturförändringar i sin organisation och lät bolagisera vissa av de olika verksamheterna som omfattar postbefordran samt lät dessa bolag konkurrera med privata alternativ.

Denna förändring innebar till exempel att Posten AB:s åkeriverksamhet utför transporter som inte kan betraktas som postbefordran samtidigt som åkerier som inte har någon koppling till Posten AB utför transporter åt Posten AB.

2.2 Bud- och kurirverksamhet

Företag med bud- och kurirverksamhet hämtar försändelsen hos avsändaren, genomför transporten och levererar slutligen försändelsen till mottagaren. Dessa företag har normalt inga kontor som tar emot eller lämnar ut försändelser. De har heller inga centrala sorteringsplatser. Företagen har däremot en sambandscentral dit kunderna vänder sig. Denna sambandscentral fyller också funktionen att dirigera buden eller kurirerna.

Verksamhetens karaktär kan delas in i tre kategorier:

- a) bud/kurir som äger sin bil, har sitt eget företag och inga anställda
- b) bud/kurir som äger sin bil och har eget företag men är kopplad till ett större företag
- c) större företag med bilar och anställd personal.

Verksamhetens organisationsuppbyggnad påminner om taxibranschen. Ett allt vanligare inslag av transportmedel för bud och kurir, speciellt i tätorter, är cykel.

Flera av de större budfirmorna har en betydande andel av lättgodsmarknaden och dess verksamhet kan därför karakteriseras som spedition.

Taxinäringen är en gren som tränger in på bud- och kurirverksamhetens område, som har en likartad struktur och organisation som bud- och kurirföretagen. Detta har inneburit att taxiföretagen även erbjuder bud- och kurirtjänster.

2.3 Tidningsdistribution

Sista fasen i distributionen av dagstidningar, det vill säga hämtandet av tidning av tidningsbudet vid en lokal utlämningsplats och utlämnandet till slutkonsumenten (prenumeranten), ingår i undersökningen. Däremot ingår inte själva transporten av tidningar.

Omfattningen av denna sista fas är svår att mäta på grund av att verksamheten kan vara så olika organiserad.

- Verksamheten kan vara integrerad med moderverksamheten, dvs. tidningsföretaget.
- Tidningsföretaget har bildat ett särskilt bolag för tidningsdistributionen och har ett kommissionärsförhållande med detta.
- Flera tidningsföretag har gått samman och bildat ett bolag som har hand om både transporterna samt utdelningen av tidningarna.

3 Postverksamhet 2000

Resultaten presenteras uppdelade på företag som bedriver tillståndspliktig postbefordran, företag med bud- och kurirverksamhet samt företag som distribuerar dagstidningar. Inom respektive verksamhet redovisas företagen fördelade i storleksgrupper efter antal anställda. Uppdelningen baseras på uppgifter som företagen själva angett.

3.1 Antal företag

Undersökningen omfattade 355 företag varav 266 företag var aktiva. För nio av företagen sker verksamheten i andra bolag och redovisas här i dessa bolag. Totalt hade 27 företag fel branschtillhörighet och 43 företag var inte aktiva p. g. a. att de antingen var nedlagda, vilande eller har gått i konkurs. Bortfallet representerades av tio företag, alla enskilda näringsidkare.

Tabell 3.1 Antal företag med postverksamhet 2000.

Number of enterprises with postal services 2000.

Företagets huvudsakliga verksamhet	Företagsstorlek, antal anställda			
	0–9	10–49	50–	Samtliga
Postbefordran	47	6	2	55
Bud-/kurirverksamhet ¹	177	13	..	190
Tidningsdistribution ²	6	..	15	21
Totalt aktiva företag	230	19	17	266
Fel bransch				27
Nedlagd/konkurs/vilande				43
Bortfall				10

1) P.g.a. för få företag i storleksklass 50- anställda inom branschen Bud-/kurirverksamhet redovisas dessa sammanslagna med de i storleksklass 10-49 anställda i samma bransch.

2) P.g.a. för få företag i storleksklass 10-49 anställda inom branschen Tidningsdistribution redovisas dessa sammanslagna med de i storleksklass 50- anställda i samma bransch.

Resultatredovisningen baseras på 266 aktiva företag fördelade enligt ovan. Det innebär en ökning av antal företag med 30 procent jämfört med 1999. Den största skillnaden återfinns hos de mindre företagen i gruppen 0-9 anställda, som bedriver bud- och kurirverksamhet. Där har antal aktiva företag ökat med hela 46 procent. Antalet företag som är nedlagda, vilande eller har gått i konkurs har i sin tur minskat med 44 procent. I övrigt är det endast marginella skillnader jämfört med 1999.

3.2 Rörelsens intäkter

I rörelsens intäkter ingår försäljning av varor och tjänster samt övriga intäkter i rörelsen. Varken finansiella intäkter, rabatter eller moms ingår i intäktsbegreppet.

Totala rörelseintäkter för företag med *postbefordran*, *bud- och kurirverksamhet* samt *tidningsdistribution* uppgick 2000 till drygt 22 497 miljoner kr. 1999 uppgick rörelseintäkterna till ca 22 364 miljoner kr. Rörelseintäkterna har därmed ökat med ca 1 procent jämfört med 1999.

Tabell 3.2 Summa rörelseintäkter 2000 för företag som bedriver postverksamhet fördelade efter antal anställda, 1000-tal kr.

Operating income 2000 by enterprises with postal services by number of employees, Thousands of SEK.

Företagets huvudsakliga verksamhet	Företagsstorlek, antal anställda			
	0-9	10-49	50-	Samtliga
Postbefordran	49 592	65 495	18 426 414	18 541 501
Bud-/kurirverksamhet ¹	203 056	236 939	..	439 995
Tidningsdistribution ²	4 911	..	3 510 931	3 515 842
Totalt	257 559	302 434	21 937 345	22 497 338

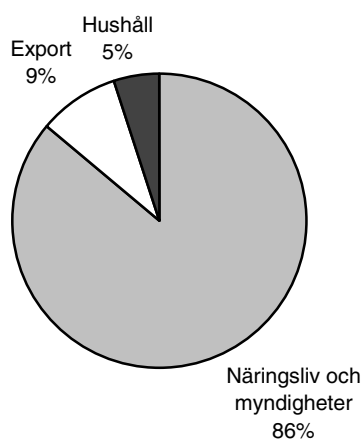
1) P.g.a. för få företag i storleksklass 50- anställda inom branschen Bud-/kurirverksamhet redovisas dessa sammanslagna med de i storleksklass 10-49 anställda i samma bransch.

2) P.g.a. för få företag i storleksklass 10-49 anställda inom branschen Tidningsdistribution redovisas dessa sammanslagna med de i storleksklass 50- anställda i samma bransch.

Den största förändringen mellan 1999 och 2000 återfinns hos de mindre företagen med 0-9 anställda som bedriver *bud- och kurirverksamhet*. Där har rörelseintäkterna ökat med ca 78 procent. Rörelseintäkternas fördelning på olika verksamhetsområden enligt tabellen ovan visar att området *postbefordran* dominerade med 82 procent av intäkterna. Sedan följde *tidningsdistribution* med 16 procent samt *bud- och kurirverksamhet* med 2 procent av rörelseintäkterna. Fördelningen har inte förändrats nämnvärt mellan 1999 och 2000.

Uppgiftslämnarna ombads även göra en procentuell fördelning av rörelseintäkterna per kundkategori. Kundkategorierna "statliga och kommunala myndigheter" samt "näringsliv" redovisas sammanslagna då uppgiftslämnarna inte särredovisat dessa alternativ.

De största kunderna var näringsliv och myndigheter. Dessa svarade tillsammans för 86 procent av rörelseintäkterna medan exporten stod för 9 procent. Motsvarande siffra för hushåll/privatpersoner var 5 procent.



Figur 3.1. Rörelseintäkternas fördelning efter kundkategori 2000.
Operating income by market segment 2000.

3.3 Rörelsens kostnader

I undersökningen efterfrågades även företagens kostnader i rörelsen. Dessa omfattar inte finansiella och extra ordinära kostnader, skatt och inte heller avskrivningar. Rörelsekostnaderna angavs exklusive moms och med erhållna rabatter frändragna.

Tabell 3.3. Totala kostnader 2000 för företag som bedriver postverksamhet fördelade på antal anställda, 1000-tal kronor.

Operating costs 2000 by enterprises with postal services by number of employees, Thousands of SEK.

Företagets huvudsakliga verksamhet	Företagsstorlek, antal anställda			
	0-9	10-49	50-	Samtliga
Postbefordran	38 266	79 477	19 598 912	19 716 655
Bud-/kurirverksamhet ¹	173 585	224 903	..	398 488
Tidningsdistribution ²	3 659	..	3 375 365	3 379 024
Totalt	215 510	304 380	22 974 277	23 494 167

1) P.g.a. för få företag i storleksklass 50- anställda inom branschen Bud-/kurirverksamhet redovisas dessa sammanslagna med de i storleksklass 10-49 anställda i samma bransch.

2) P.g.a. för få företag i storleksklass 10-49 anställda inom branschen Tidningsdistribution redovisas dessa sammanslagna med de i storleksklass 50- anställda i samma bransch.

De totala rörelsekostnaderna 2000 uppgick till drygt 23 494 miljoner kr, vilket var en minskning med ca 12 procent jämfört med 1999. Här bör noteras att i kostnaderna för Posten AB 1999 ingick jämförelsestörande poster på ca 4 098 miljoner kr. De bestod av bl.a. avsättning för framtida förluster avseende kassaservice samt

upplösning för avvecklingar inom det befintliga kontorsnätet i egen regi. För år 2000 ingår inte jämförelsestörande poster p.g.a. att dessa inte ingår i postverksamheten utan härrör till annan verksamhet. Jämfört med 1998 har kostnaderna minskat med mindre än 1 procent. Den största förändringen mellan 1999 och 2000 återfinns även här hos de mindre företagen med 0-9 anställda som bedriver *bud- och kurirverksamhet*. Där har rörelsekostnaderna ökat med ca 75 procent.

3.4 Sysselsatta

Sysselsättningen efterfrågades uttryckt i antal årspersoner. Med årspersoner menas den totalt arbetade tiden för samtliga som arbetar i företaget, dividerad med normal arbetstid för en person som arbetar heltid.

Antal sysselsatta omräknat till årspersoner uppgick till 46 774 för 2000 vilket är en minskning med 128 personer jämfört med 1999. Här ingår både anställda och övriga företagare. Största förändringen mellan 1999 och 2000 återfinns hos de mindre företagen med 0-9 anställda som bedriver *bud- och kurirverksamhet*. Antalet sysselsatta ökade i den gruppen med ca 50 procent.

Tabell 3.4 Antal årsanställda fördelat på företag som bedriver postverksamhet 2000 fördelade på antal anställda.

Postal services: number of employees 2000 by number of employees.

Företagets huvudsakliga verksamhet	Företagsstorlek, antal anställda			Samtliga
	0-9	10-49	50-	
Postbefordran	121	94	39 240	39 455
Bud-/kurirverksamhet ¹	323	294	..	617
Tidningsdistribution ²	11	..	6 691	6 702
Totalt	455	388	45 931	46 774

1) P.g.a. för få företag i storleksklass 50- anställda inom branschen Bud-/kurirverksamhet redovisas dessa sammanslagna med de i storleksklass 10-49 anställda i samma bransch.

2) P.g.a. för få företag i storleksklass 10-49 anställda inom branschen Tidningsdistribution redovisas dessa sammanslagna med de i storleksklass 50- anställda i samma bransch.

I figur 1.4, sidan 14, redovisas sysselsättningsutvecklingen för perioden 1990-1999 enligt företagsstatistiken. Uppgifterna skiljer sig från de som erhålls i denna undersökning. Skillnaden beror främst på att i den senare ingår hela Postenkoncernen med undantag för den finansiella verksamheten (Postgirot, Postens bankverksamhet o.d.) medan företagsstatistiken endast omfattar de företag i Postenkoncernen som klassificerats som SNI 641. Strukturförändringar inom Posten AB bl.a. i form av s.k. outsourcing påverkar därigenom företagsstatistiken i betydligt högre grad.

Enkätens sysselsättningsavsnitt samlade även in uppgifter om hur många personer som arbetade i företaget den 31 december 2000. Här räknas även deltidspersoner in varför uppgiften kan överstiga siffran för antalet årsanställda. Totalt arbetade 63 332 personer inom postverksamheten i Sverige vid årsskiftet 2000/2001. Det är

en ökning med 288 personer jämfört med 1999. 51 177 personer var sysselsatta inom företag med *postbefordran* som huvudsaklig verksamhet, 51 procent män och 49 procent kvinnor. Av männen arbetade 82 procent heltid medan motsvarande siffra för kvinnorna var 76 procent.

I företag med *bud- och kurirverksamhet* var 83 procent män och 17 procent kvinnor. Här arbetade 85 procent av männen och 65 procent av kvinnorna heltid.

Inom verksamheten *distribution av tidningar* var fördelningen 68 procent män och 32 procent kvinnor. Endast 16 procent av männen och 24 procent av kvinnorna arbetade heltid.

Totalt för de tre verksamhetsområdena tillsammans var fördelningen 54 procent män och 46 procent kvinnor. Av männen arbetade 66 procent heltid och motsvarande siffra för kvinnorna var 70 procent.

3.5 Trafikvolym

Trafikvolymerna redovisas enbart utifrån uppgifter i besvarade enkäter. Bortfallet har inte kunnat korrigeras med administrativt material, vilket innebär att uppgifterna här baseras på färre företag än för summa intäkter, kostnader och sysselsatta.

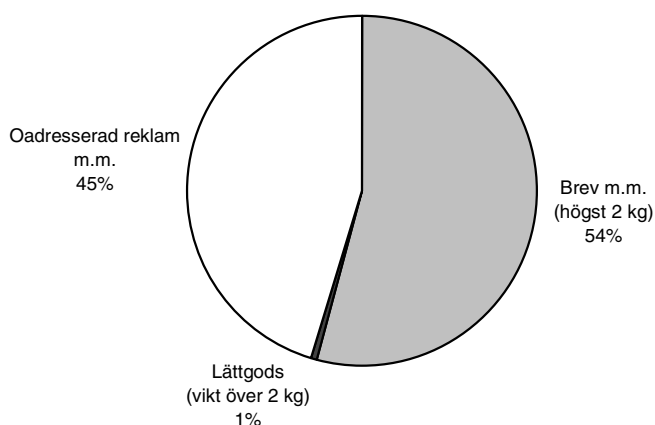
Tabell 3.5 Trafikvolym 2000 för företag som bedriver postverksamhet, tusental försändelser.

Traffic volume 2000, for enterprises with postal services, thousand postal items.

Försändelser	Totalt				
	Därav export		Därav import		
	till EU	exkl. EU	från EU	exkl. EU	
Brev, adresserade tidningar och reklam (vikt högst 2 kg)	3 548 006	81 000	41 100	80 400	40 100
Lättgods (vikt över 2 kg)	47 784	2 757	1 682	696	317
Oadresserad reklam och grupp-reklam	2 960 693

Under 2000 skickades ca 6,6 miljarder försändelser, exklusive kurirtjänster och tidningsutdelning.

Den totala exporten av brev-försändelser under 2000 uppgick till drygt 122 miljoner, varav 81 miljoner exporterades till länder inom EU och drygt 41 miljoner exporterades till länder utanför EU. Importen uppgick 2000 till drygt 120 miljoner försändelser. Från länder inom EU importerades ca 80 miljoner försändelser och från länder utanför EU ca 40 miljoner försändelser.



Figur 3.2 Trafikvolym. Antal försändelser efter typ 2000.

Traffic volume. Number of postal items by kind of item 2000.

I frågan gällande trafikvolym fanns även alternativen ”kurirtjänster/budservice”, ”tidningsutbärning” och ”andra försändelser” med. I tabellen nedan redovisas dessa volymuppgifter.

Tabell 3.6 Övrig trafikvolym 2000 för företag som bedriver postverksamhet, tusental försändelser.

Remaining traffic volume 2000, for enterprises with postal services, thousand postal items.

Försändelser	Totalt
Kurirtjänster	109 566
Tidningsutbärning	1 090 575
Andra försändelser	8 411

Observera att volymen angående tidningsutbärning inte är det totala antalet oadresserade tidningar som delas ut till prenumeranter. Det är endast den volym som distribueras av företag med branschkod 6412.

3.6 Antal kontor, filialer och brevlådor

När det gäller antalet kontor, filialer och brevlådor bygger resultatet endast på uppgifter från företag med postbefordran.

Företagen skulle uppge antalet kontor, butiker, bensinstationer, kiosker etc. för både in- och utlämning av försändelser. Vidare fanns en uppgift gällande kontor, butiker, bensinstationer, kiosker etc. med enbart inlämning av försändelser samt en för enbart utlämning av försändelser. Avslutningsvis fanns en uppgift som avsåg mobila enheter för både in- och utlämning av försändelser, exempelvis lantbrevbärning, och en avseende antal brevlådor.

Antalet kontor, butiker, bensinstationer, kiosker etc. för både in- och utlämning av försändelser 2000 uppgick till 1 754 stycken och samtliga utom 5 stycken var bemannade. 49 procent drevs i egen regi. Kontor, butiker, bensinstationer, kiosker etc. med enbart inlämning av försändelser var 15 till antalet och av dessa var 13 stycken bemannade och 12 stycken i egen regi. Antal enheter med endast utlämning (postboxar) uppgick till ca 141 100 stycken.

Av årets undersökning framgår att det fanns ca 38 250 brevlådor i Sverige 2000. Av dessa var ca 38 100 stycken i egen regi.

Årets resultat baseras på fler företag än tidigare p.g.a. att årets enkät om postbefordran skickats till företag med postbefordran som huvudverksamhet och till alla företag som har tillstånd från PTS att bedriva postverksamhet (här definierad som postbefordran). Detta ger ett bättre underlag för att ta fram statistik över antal kontor, filialer och brevlådor som används inom postbefordran i Sverige.

3.7 Antal fordon som används i verksamheten

När det gäller antal fordon som används i verksamheten redovisas enbart uppgifter i besvarade enkäter.

Företagen ombads uppge antal tunga lastbilar (3,5 ton och mer), lätta lastbilar (under 3,5 ton), personbilar, motorcyklar/mopeder samt antal cyklar som används i verksamheten. Uppgiftslämnarna ombads även redogöra för om fordonen var inhyrda/leasade. Det bör noteras att det partiella bortfallet på denna fråga varit stort då företag haft svårt att uppge antal fordon som används i verksamheten. Det är speciellt svårt för de mindre företagen att särskilja på fordon för privat bruk och fordon som används i verksamheten. Trots detta kan resultatet vara en bra uppskattning av hur många fordon det används i postverksamhet.

Av undersökningen framgår att det användes 118 stycken tunga lastbilar i verksamheten år 2000. Av dessa var 82 procent inhyrda/leasade. Vidare användes det 236 stycken lätta lastbilar och av dessa var 68 procent inhyrda/leasade. Antal personbilar angavs totalt till 1 634 stycken och 52 procent av dessa var inhyrda/leasade. Antal motorcyklar/mopeder samt cyklar var 55 respektive 2 030 stycken och av dessa var 95 respektive 79 procent inhyrda/leasade.

Totalt användes 4 073 fordon i verksamheten år 2000. Totalt inhyrdes/leasades 2 754 fordon vilket motsvarar 68 procent. Tidigare år har inte frågan varit med i enkäten vilket gör att ingen jämförelse kan göras med föregående år.

3.8 Geografisk spridning av tjänster

Uppgiftslämnarna ombads att ange var deras tjänster fysiskt hade utförts under 2000 uppdelat på möjligheten att lämna in eller få försändelser utlämnade. Företagen med bud- och kurirverksamhet samt tidningsdistribution skulle endast ange utlämning av försändelser.

Även här bygger det redovisade resultatet endast på de uppgifter som företag som besvarat frågan angivit i enkäten. Det föreligger ett relativt stort partiellt bortfall för denna fråga.

Tabell 3.7 Geografisk spridning av tjänster 2000, antal företag.

Geographical distribution of services 2000, number of enterprises.

Geografisk spridning	Totalt
Lokal inlämning	25
Lokal utlämning	114
Regional inlämning	2
Regional utlämning	74
Nationell inlämning	1
Nationell utlämning	35
Internationell inlämning	1
Internationell utlämning	10

3.9 Postverksamhetens utveckling åren 1995–2000

Statistik om postverksamhet finns nu tillgänglig för åren 1995-2000. Den första undersökningen som genomfördes som en provundersökning och är inte helt jämförbar med de övriga årens undersökningar. Exempelvis är indelningen av företag i olika verksamhetsområden i 1995 års undersökning inte lika detaljerad. Även skillnader i definitioner och enhetsavgränsningar förekommer.

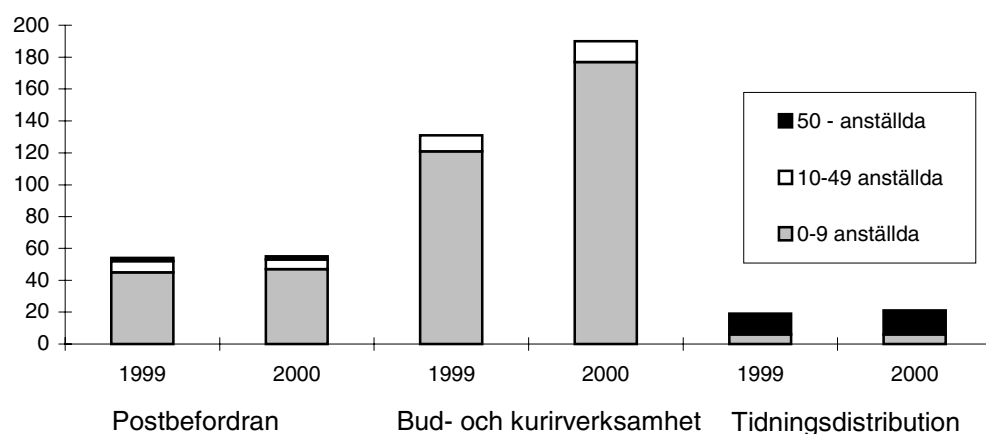
Antal företag

Antal företag som bedrev postverksamhet ökade mellan åren 1995 och 2000 från 102 företag till 266 företag. Den största ökningen, från tre till 55 företag uppmättes för gruppen företag med *postbefordran* som huvudsaklig verksamhet. Övriga företag finns inte fördelade på verksamhetsområden 1995. Det kan också noteras att företag inom *bud- och kurirverksamhet* legat på en relativt jämn nivå till och med 1999. Mellan 1999 och 2000 ökade antal aktiva företag från 131 till 190 företag. Den största ökningen står de mindre företagen för (se sidan 17). Som tidigare nämnts kommer troligtvis antalet företag inom *postbefordran* att minska ytterligare 2001 då endast 46 företag, den 31 december 2000, hade tillstånd av PTS att bedriva postverksamhet (i den här undersökningen definierad som *postbefordran*).

Tabell 3.8 Antal företag med postverksamhet 1995, 1996, 1997, 1998, 1999, 2000.
Number of enterprises with postal services 1995, 1996, 1997, 1998, 1999, 2000.

Företagets huvudsakliga verksamhet	Antal företag					
	1995	1996	1997	1998	1999	2000
Postbefordran	3	29	77	74	54	55
Bud-/kurirverksamhet	..	102	120	133	131	190
Tidningsdistribution	..	9	14	13	19	21
Totalt aktiva företag	102	140	211	220	204	266

Antalsmässigt dominerar företag med mindre än 10 anställda verksamhetsområdena *postbefordran* och *bud- och kurirverksamhet*, medan fler än hälften av företagen inom *tidningsdistribution* har mer än 50 anställda.



Figur 3.3 Antal företag som bedrev postverksamhet 1999 och 2000.
Number of enterprises with postal services 1999 and 2000.

Rörelseintäkter och -kostnader

Rörelseintäkterna ökade för postverksamheten med ca 1 procent jämfört med 1999. För 2000 uppgick rörelseintäkterna totalt till 22,5 miljarder kronor. För företag med huvudsaklig verksamhet inom *postbefordran* minskade rörelseintäkterna med ca 2 procent, *bud- och kurirverksamheten* ökade med ca 40 procent och *tidningsdistribution* ökade med ca 9 procent. Observera dock att antal aktiva företag inom bud- och kurirverksamhet och tidningsdistribution har ökat med 45 respektive 11 procent mellan 1999 och 2000.

Tabell 3.9 Rörelseintäkter och -kostnader för företag med postverksamhet 1999 och 2000, 1000-tal kr.

Operating income and costs by enterprises with postal services 1999 and 2000, Thousands of SEK.

Företagets huvudsakliga verksamhet	Summa rörelseintäkter		Summa rörelsekostnader	
	1999	2000	1999	2000
Postbefordran	18 835 907	18 541 501	23 235 958	19 716 655
Bud-/kurirverksamhet	315 234	439 995	291 162	398 488
Tidningsdistribution	3 213 152	3 515 842	3 106 756	3 379 024
Totalt aktiva företag	22 364 293	22 497 338	26 633 876	23 494 167

De totala rörelsekostnaderna för postverksamheten minskade med ca 12 procent, till 23,5 miljarder, mellan åren 1999 och 2000. För företag med huvudsaklig verksamhet inom *postbefordran* minskade rörelsekostnaderna med ca 15 procent, *bud- och kurirverksamheten* ökade med ca 37 procent och *tidningsdistribution* ökade med ca 9 procent. Observera även här att aktiva företag inom bud- och kurirverksamhet och tidningsdistribution har ökat med 45 respektive 11 procent.

Sysselsatta

Sysselsättningen minskade med ca 2 procent för postverksamheten totalt mellan 1995 och 2000, uttryckt i antal årsanställda. För företag verksamma inom området *postbefordran* gick antal årspersoner ned med ca 8 procent. Dessa förändringar är dock behäftade med viss osäkerhet eftersom undersökningarna avseende åren 1995 och 2000 inte är helt jämförbara. Noteras kan att antal årsanställda inom *bud- och kurirverksamhet* har ökat med drygt 87 procent mellan 1996 och 2000 medan inom *tidningsdistribution* har antal årsanställda legat på en relativt jämn nivå.

Tabell 3.10 Antal årsanställda för företag som bedrev postverksamhet 1995, 1996, 1997, 1998, 1999, 2000

Number of employees by enterprises with postal services 1995, 1996, 1997, 1998, 1999, 2000

Företagets huvudsakliga Verksamhet	Antal årsanställda					
	1995	1996	1997	1998	1999	2000
Postbefordran	42 820	41 246	39 388	39 291	38 855	39 455
Bud-/kurirverksamhet	..	329	307	383	423	617
Tidningsdistribution	..	6 636	7 374	7 438	7 624	6 702
Totalt aktiva företag	47 660	48 211	47 069	47 112	46 902	46 774

Trafikvolym

Antal brev, adresserade tidningar och reklam med en vikt på högst 2 kg ökade med drygt 2 procent mellan 1995 och 2000. Antal försändelser avseende lättgods med en vikt över 2 kg minskade med ca 2 procent. Efter några år där antal försändelser har minskat ses nu en ökad volym av lättgods för 1999 och 2000. För oadresserad reklam noteras en kraftig ökning men här bör inte några direkta jämförelser göras mellan åren då det skett en del branschändringar för företag som distribuerar oadresserad reklam och grupp-reklam.

Tabell 3.11 Trafikvolym för företag med postbefordran 1995, 1996, 1997, 1998, 1999, 2000 tusental försändelser.

Traffic volume for enterprises with postal services 1995, 1996, 1997, 1998, 1999, 2000 thousand postal items.

Typ av försändelser	Antal försändelser					
	1995	1996	1997	1998	1999	2000
Brev, adresserade tidningar och reklam ¹	3 467 459	3 576 412	3 577 651	3 574 516	3 557 584	3 548 006
Lättgods ²	48 600	46 908	43 148	42 111	43 403	47 784
Oadresserad reklam och grupp-reklam	1 520 700	1 575 157	1 755 547	1 864 762	1 953 823	2 960 693

1) Vikt högst 2 kg

2) Vikt över 2 kg

4 Annan statistik

4.1 Jämförelse med annan statistik

Det föreligger betydande skillnader mellan olika undersökningar vad gäller vilket sätt Posten och dess företag har behandlats. Skillnaderna kan förklaras med hjälp av bilden nedan. Bilden är schematisk och antal företag eller dess värden överensstämmer inte med verkligheten.

PK	PF	PE
Företag: A Värde: 100 SNI64110	Företag: A Värde: 100 SNI64110	Företag: A Värde: 80 SNI64110
Företag: B Värde: 100 SNI64110	Företag: B Värde: 100 SNI64110	Företag: B Värde: 90 SNI64110
Företag: C Värde: 100 SNI64110	Företag: C Värde: 100 SNI64110	Företag: C Värde: 90 SNI64110
Företag: D Värde: 100 SNI64110	Företag: D Värde: 100 SNI64110	Företag: D Värde: 75 SNI64110
Företag: E Värde: 100 SNIxxxx		Företag: E Värde: 10 SNIxxxx
Företag: F Värde: 100 SNIxxxx		Företag: F Värde: 0 SNIxxxx
Företag: G Värde: 100 SNIxxxx		Företag: G Värde: 0 SNIxxxx
Företag: H Värde: 100 SNIxxxx		Företag: H Värde: 0 SNIxxxx

PK: Företag i koncernens underlag
 PF: Företag i företagsstatistikens underlag
 PE: Företag i enkätundersökningens underlag

PK = 800
 PF = 400
 PE = 245
 PK > PF > PE

Vi har valt att visa tre olika sätt på hur Postens värden har beräknats:

- Underlag till Postkoncernens siffror (PK).
- Underlag till företagsstatistikens siffror (PF).
- Underlag till enkätundersökningens siffror (PE).

Företag är de företag som finns med i urvalsramen och företag A hos PK är det samma som företag A hos PF tillika PE osv. Värdet representerar det värde som redovisas i de olika undersökningarna. Företag A hos PK redovisar hela sin verksamhet enligt resultaträkningen likaså hos PF, men hos PE redovisas bara den verksamhet som Posten har beräknat ska avspegla renodlad postverksamhet och är dessutom rensad från intern fakturering. SNI 64110 är Postbefordran via Postverket. Beteckningen SNIxxxx får här representera alla andra branscher.

4.2 Omsättning enligt momsmaterialet

Ekonomiska uppgifter om de enkätundersökta branscherna finns i de momspliktiga företagens momsdeklarationer. I momsmaterialet hade postbefordran och annan postbefordran en total omsättning på 27 810 miljoner kronor 2000. Denna uppgift ska jämföras med undersökningens omsättning på 22 497 miljoner kronor.

Skillnaden förklaras bl.a. av att definitionerna på omsättning inte helt överensstämmer mellan de två olika källorna. I momsmaterialet kan t.ex. försäljning av anläggningstillgångar ingå i begreppet omsättning. En annan förklaring till differensen är att i föreliggande undersökning ingår inte Postkoncernens finansiella verksamhet medan den ingår i momsmaterialet.

4.3 Företagsstatistik

Postverksamheten undersöks även i SCB:s företagsstatistik (tidigare finansstatistik för företag). Statistik för år 2000 var dock inte färdig när denna rapport skrevs, varför inte någon jämförelse med resultaten i denna undersökning varit möjlig att göra.

Erfarenheterna från tidigare undersökningar har dock visat att skillnader förekommer mellan undersökningarna bl.a. för rörelseintäkter och -kostnader samt antal anställda.

Den viktigaste förklaringen till att skillnader brukar förekomma är att Posten AB inte avgränsas på samma sätt. I denna undersökningen ingår hela Postkoncernen med undantag för den finansiella verksamheten (Postgirot, Postens bankverksamhet o.d.) som en undersökningsenhet medan i företagsstatistiken varje företag i Postkoncernen undersöks som en separat enhet.

Strukturförändringar inom Posten AB, bl.a. i form av s.k. outsourcing av verksamheter som klassificeras till andra branscher än SNI 641 och internförsäljning mellan företag inom koncernen, leder till en lägre sysselsättning i företagsstatistiken och samtidigt högre rörelseintäkter och -kostnader.

5 Undersökningens genomförande

5.1 Population och urval

Undersökningens population består av samtliga verksamma företag inom bolagssektorn och enskilda näringsidkare som enligt FDB (SCB:s företagsdatabas) bedriver verksamhet inom SNI 64110 "Postbefordran via postverket", SNI 64120 "Annan postbefordran" samt samtliga företag, oavsett SNI-bransch, som av Post- och telestyrelsen har fått tillstånd att bedriva postverksamhet.

Annan postbefordran omfattar: mottagning, transport och utdelning av brev och småpaket, kurirverksamhet, utbärning av dagstidningar.

Med verksamma företag menas företag som redovisar skatt för anställd personal (arbetsgivaravgift) eller redovisar moms eller innehar F-skattsedel.

Branschavgränsningen har gjorts på företagsnivå. Ett företag består av ett eller flera arbetsställen, vilka kan ha olika branschkode. Detta innebär att arbetsställen med tjänsteproduktion inom branschen "Annan postbefordran", men som tillhör företag vars huvudsakliga verksamhet bedrivs inom andra områden, ex SNI 60240 Vägtransport av gods, inte ingår i populationen. Omvänt kan företag som ingår i populationen ha arbetsställen som driver annan verksamhet. Det är alltså företagets huvudnäringsgren, som avgör om det tillhör någon av delbranscherna i undersökningen.

Populationen består av samtliga företag med en eller flera anställda samt företag utan anställda. Den totala populationen omfattade vid urvalstillfället 355 företag.

Det totala objektsbortfallet uppgick till tio företag. De var alla enskilda näringsidkare och tillhörde SNI 64120. Antalet felbranschade företag uppgick till 27 stycken.

Tabell 5.1 Antal företag med postverksamhet 2000.*Number of enterprises with postal services 2000.*

Företagets huvudsakliga verksamhet	Företagsstorlek, antal anställda			
	0–9	10–49	50–	Samtliga
Postbefordran	47	6	2	55
Bud/kurirverksamhet ¹	177	13	..	190
Tidningsdistribution ²	6	..	15	21
Totalt aktiva företag	230	19	17	266
Fel bransch				27
Nedlagd/konkurs/vilande				43
Bortfall				10
Verksamhet i annat bolag				9

1) P.g.a. för få företag i storleksklass 50- anställda inom branschen Bud-/kurirverksamhet redovisas dessa sammanslagna med de i storleksklass 10-49 anställda i samma bransch.

2) P.g.a. för få företag i storleksklass 10-49 anställda inom branschen Tidningsdistribution redovisas dessa sammanslagna med de i storleksklass 50- anställda i samma bransch.

5.2 Tid

Undersökningen avser kalenderåret 2000.

Av de svarande företagen hade huvuddelen bokslut per den 31 december 2000. Bokslutskriteriet var att merparten av bokslutsperioden skulle ligga under 2000.

5.3 Tillförlitlighet

Flera osäkerhetskomponenter förekommer i denna undersökning trots att berörda branscher totalundersökts. Undersökningens resultat påverkas av ett relativt stort bortfall vad gäller uppgifter som inte finns tillgängliga i företagens årsredovisningar. Nystartade företag och företag i andra branscher än de undersökta som bedriver postverksamhet är ofullständigt täckta.

Mätning

I undersökningen användes tre olika enkäter. En mer omfattande enkät sändes till företag med 50 eller fler anställda och som hade postbefordran som huvudsaklig verksamhet. Företag under 50 anställda fick en något mindre omfattande enkät, detsamma fick företagen med bud- och kurirverksamhet samt tidningsdistribution.

Företag i bransch 64110 samt företag som erhållit tillstånd från PTS att bedriva postverksamhet fick enkäten 6411a respektive 6411b beroende på antal anställda.

Gemensamt för dessa två blanketter är att de är riktade till företag med postbefordran och innefattar frågor (förutom de som är gemensamma med blankett 6412) om antal kontor, filialer och brevlådor, elektroniska försändelser samt in- och utlämning av försändelser. P.g.a. detta bör det noteras att för år 2000 baseras resultaten för ovanstående frågor på fler företag än tidigare år. Detta för att få en bättre bild av verksamheten postbefordran.

Blankett 6412 är i sin tur riktad till företag med bud- och kurirverksamhet samt tidningsdistribution. I blanketten återfinns frågor om antal fordon som används i verksamheten och utlämning av försändelser samt de frågor som är gemensamma med blankett 6411a och 6411b. Samtliga blanketter redovisas sist i rapporten.

För företag med brutet räkenskapsår avser insamlade uppgifter inte kalenderåret utan det bokslutsår som omfattar merparten av kalenderåret.

Samtliga företag som var med i undersökningens population fick ett frågeformulär utskickat. Detta följdes sedan upp med ett påminnelsekort. Efter ytterligare en tid skickades en ny påminnelse ut tillsammans med ett nytt frågeformulär. Då svarsfrekvensen fortfarande var låg skickades det ut ytterligare en påminnelse vilken följdes upp med en telefonkontakt.

Bearbetning

Insamlade uppgifter genomgick granskning och vid behov korrigerings. Vid avprickningen av inkomna enkäter gjordes en grov granskning och om uppenbara brister uppdagades kontaktades uppgiftslämnaren för kontroll/komplettering. Granskade enkäter dataregistrerades och i det steget gjordes vissa automatiska validitetskontroller med efterföljande utredningar och eventuella ändringar.

Bortfall

Det totala objektbortfallet blev tio företag. Alla var enskilda näringsidkare med SNI 64120 som bransch. Det s.k. partiella bortfallet blev större. Störst blev det bland små företag med budbilstransporter som huvudverksamhet.

För att minska bortfallet har det inkomna materialet kompletterats med uppgifter om kostnader och intäkter från årsredovisningar från Patent och Registreringsverket (PRV) samt material från Riksskatteverket (RSV) i form av standardiserade räkenskapsutdrag (SRU).

Täckning

Undertäckning innebär att företag som tillhör undersökningsspopulationen saknas i urvalsramen och därför inte blir undersökta. Ett exempel är företag som startats sent under året. Dessa var inte alltid registrerade i FDB när urvalsramen fast-

ställdes. Undertäckning förekommer även då företag som inte är registrerade hos PTS men ändå bedriver någon form av postverksamhet är klassificerade på andra branscher i FDB. Information om undertäckningens omfattning saknas.

Övertäckning utgörs av det motsatta förhållandet. Exempel på övertäckning är företag som felaktigt har en branschkod som motsvarar någon av de branscher som ingår i undersökningen. Antalet felbranschade företag uppgick till 27 stycken för 2000. Inom branschen SNI 64120 fanns det en övertäckning på grund av att många av de felbranschade företagen hörde hemma främst bland åkerier och taxitrafik, SNI 60240 respektive SNI 60220.

Nedlagda/ej verksamma företag finns ibland kvar i urvalsramen och detta kan ge en överskattning på verksamma företag. Nedlagda/ej verksamma företag uppgick till 43 stycken.

6 Tillgänglighet

6.1 Primärmaterialet

Primärmaterial i form av enkäter förvaras under två år, därefter gallras/förstörs det. Efter två år lämnas det ADB-registrerade primärmaterialet till långtidsarkivering.

Databaserat primärmaterial ligger som SQL-tabeller på ES/TN:s SQL-server.

6.2 Upplysningar

Mats Sonefors

Statens institut för kommunikationsanalys (SIKA)

Box 17 213

104 62 Stockholm

Telefon: 08-506 206 72

Fax: 08-506 206 10

E-post: mats.sonefors@sika-institute.se

Johan Norberg

Statistiska centralbyrån, tjänstenäringsstatistik (ES/TN-Ö SCB)

701 89 Örebro

Telefon: 019-17 67 65

Fax: 019-17 69 24

E-post: johan.norberg@scb.se

List of terms

Adresserade tidningar	Addressed newspapers
Andra försändelser	Other postal items
Anställda	Employees
Antal	Number
Bortfall	Non responses
Brev	Letter
Brevreklam	Advertising mail
Bud-/ kurirtjänster	Delivery and courier services
Entreprenadkontor	Contract offices
Fel bransch	Wrong subsector
Fordon	Vehicle
Företagsstorlek	Enterprise size
Huvudsaklig verksamhet	Main activity
Internationell distribution	International distribution
Internationell inlämning	International posting
Konkurs	Bankruptcy
Kurirtjänster	Courier services
Lokal inlämning	Local posting
Lokal utlämning	Local distribution
Lätt gods	Light goods
Miljoner	Millions
Nationell distribution	National distribution
Nationell inlämning	National posting
Nedlagd	Closed-down
Postkontor	Post offices
Postbefordran	Postal services
Regional distribution	Regional distribution
Regional inlämning	Regional posting
Rörelseintäkter	Operating income
Rörelsekostnader	Operating expenses
Samtliga	Total
Storlek	Size
Summa	Sum
Tidningsdistribution	Distribution of newspapers
Totalt aktiva företag	Total number of active companies
Verksamhet i annat företag	Business in another company
Vikt högst 2 kg	Max weight 2 kg
Vikt över 2 kg	Weight over 2 kg
Vilande	Inactive
Årsanställda	Full-time employee

Bilagor

Enkäter till företag med postbefordran som huvudsaklig verksamhet.

Större företag, (50 eller fler anställda)enkät ES/TN 6411 a

Mindre företag, (under 50 anställda)enkät ES/TN 6411 b

Enkäter till företag med bud- och kurirverksamhet eller distribution av tidningar som huvudsaklig verksamhet.

Samtliga företagenkät ES/TN 6412

Här lämnade uppgifter är sekretesskyddade enligt 9 kap 4 § sekretesslagen (SFS 1980:100)

Uppgiftsplikt föreligger enligt lagen om den officiella statistiken (SFS 2001:99), SCB:s föreskrifter (SCB-FS 1998:24) samt SIKAs föreskrifter KAM-FS 1998:2.

Samråd har skett med Näringslivets Nämnd för Regelgranskning (NNR).

STATISTIKUPPGIFT 2000

Blanketten insänds **senast den 6 juli 2001** i bifogat svarskuvert

Undersökningens namn

ES/TN 6411 a Postverksamhet

Läs bifogade instruktioner innan blanketten ifylls!

1 Företagets verksamhet under år 2000

Beskriv företagets huvudsakliga verksamhet under år 2000	<input type="checkbox"/> 1 Företagets verksamhet för år 2000 överensstämmer med verksamheten 1999
	a) Huvudsaklig verksamhet: ----- b) Sekundär verksamhet:

2 Räkenskapsår. Uppgifterna ska avse företaget och inte eventuell koncern.

Helt kalenderår 2000?	Uppgifterna bör avse kalenderåret 2000. Om företaget har haft brutet räkenskapsår – se bifogade instruktioner under punkt Räkenskapsår.			
	<input type="checkbox"/> 1 Ja	<input type="checkbox"/> 2 Nej	→	--
	År	Mån	År	Mån

3 Sysselsättning år 2000

Medelantal sysselsatta		Antal årspersoner
Anställda	011	
Övriga företagare (t.ex. enskilda näringsidkare, delägare i handelsbolag etc.)	012	
SUMMA	013	
därav hänförliga till postverksamhet.	014	[]
Antal sysselsatta den 31 december	015	Antal sysselsatta
Fördelning av antal sysselsatta den 31 december		Antal sysselsatta
Heltid (35 timmar/vecka eller mer)	016	Män Kvinnor
Deltid (mindre än 35 timmar/vecka)	017	

SCB ES/TN 6411 a, SCB-Tryck 2001-06



Blankettutgivare

Statistiska centralbyrån
Statistics Sweden

Tjänstenäringsstatistik

Postadress (om inte bifogade svarskuvert används)

701 89 ÖREBRO

Kontaktperson

Kerstin Elofsson

Telefon

019 - 17 66 42

E-post

kerstin.elifsson@scb.se

Fax

019 - 17 69 24

4 Antal kontor, filialer, brevlådor år 2000

		Antal	Därav i egen regi
Antal kontor, butiker, bensinstationer, kiosker etc. för både in-/utlämning av försändelser	501		
därav bemannade	502	[]	[]
Antal kontor, butiker, bensinstationer, kiosker etc. för enbart inlämning av försändelser	503		
därav bemannade	504	[]	[]
Antal kontor, butiker, bensinstationer, kiosker, boxpost etc. för enbart utlämning av försändelser	505		
därav bemannade	506	[]	[]
Mobila enheter för både in- och/eller utlämning av försändelser (t.ex. lantbrevbäring med cykel och/eller bil etc.) .	507		
Brevlådor	508		

5 Elektroniska försändelser år 2000

Markera med kryss.		Ja	Nej
Erbjöd Ert företag elektronisk			
– inlämning av försändelser?	021	<input type="checkbox"/> 1	<input type="checkbox"/> 2
– utlämning av försändelser?	022	<input type="checkbox"/> 1	<input type="checkbox"/> 2

6 Geografisk spridning av tjänster år 2000

Här efterfrågas var tjänsten fysiskt kan utföras uppdelat på möjligheten att lämna in eller få utdelat försändelser. Markera med kryss.		Inlämning	Utlämning
Lokalt	030	<input type="checkbox"/> 1	<input type="checkbox"/> 2
Regionalt	031	<input type="checkbox"/> 1	<input type="checkbox"/> 2
Nationellt	032	<input type="checkbox"/> 1	<input type="checkbox"/> 2
Internationellt	033	<input type="checkbox"/> 1	<input type="checkbox"/> 2

7 Trafikvolym år 2000

Utdelade försändelser		Antal utdelade försändelser
Brev (alla adresserade försändelser inkl. adresserade tidningar och adresserad reklam, vikt upp till ca 2 kg)	7011	
Paket (vikt över 2 kg)	7012	
Kurirtjänster/Budservice	7013	
Tidningsutbäring	7014	
Oadresserad reklam, gruppreklam	7015	
Andra försändelser	7016	

7 a Fördelning av trafikvolym avseende utdelade brev-försändelser (rad 7011) på kundkategori år 2000

		Procent
Hushåll/privatpersoner	321	
Näringslivet samt statliga och kommunala myndigheter	322	
Export	323	
SUMMA	–	100 %



8 Trafikvolym: Export från Sverige år 2000		Till EU-länder	Till icke EU-länder
Försändelser		Antal försändelser	Antal försändelser
Brev, tidningar, adresserad reklam (vikt upp till ca 2 kg) .	7021		7031
Lättgods (vikt över 2 kg)	7022		7032
Kurirtjänster/Budservice	7023		7033
Tidningsutbärning	7024		7034
Oadresserad reklam, gruppreklam	7025		7035
Andra försändelser	7026		7036

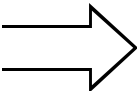
9 Trafikvolym: Import till Sverige år 2000		Från EU-länder	Från icke EU-länder
Försändelser		Antal försändelser	Antal försändelser
Brev, tidningar, adresserad reklam (vikt upp till ca 2 kg) .	7041		7051
Lättgods (vikt över 2 kg)	7042		7052
Kurirtjänster/Budservice	7043		7053
Tidningsutbärning	7044		7054
Oadresserad reklam, gruppreklam	7045		7055
Andra försändelser	7046		7056

10 Rörelsens intäkter år 2000

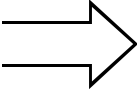
		1 000-tal kr
SUMMA rörelsens intäkter (exkl. punktskatter)	100	
		Procent
därav avseende: postverksamhet	151	
bud/kurirverksamhet	152	
tidningsutdelning	153	
annan verksamhet	154	
SUMMA	–	100 %

11 Fördelning av rörelsens intäkter år 2000 (exkl. punktskatter)

		Belopp 1 000-tal kronor			
		Totalt inkl. export	Därav export		
			Totalt	Inom EU exkl. Sverige	Utanför EU
Utdelade försändelser					
Brev (alla adresserade försändelser inkl. adresserade tidningar och adresserad reklam, vikt upp till ca 2 kg)	101				
Paket (vikt över 2 kg)	102				
Kurirtjänster/Budservice	103				
Tidningsutbärning	104				
Oadresserad reklam, gruppreklam	105				
Andra försändelser	106				
Andra tjänster					
Ersättning för transporter som utförts med egna fordon/egen personal	107				
Ersättning för lejda transporttjänster	108				
Övriga tjänster	109				
Intäkter från försäljning av handelsvaror samt övriga intäkter					
Försäljning av handelsvaror	110				
Hysesintäkter	111				
Erhållna bidrag	112				
Förändring av lager av produkter i arbete, färdiga varor och pågående arbete för annans räkning	113				
Aktiverat arbete för egen räkning	114				
Jämförelsestörande intäkter	115				
Övriga intäkter	116				
SUMMA rörelsens intäkter (exkl. punktskatter)	150				


11 a Fördelning av rörelsens intäkter av brevårsändelser (rad 101) på kundkategori år 2000

Inhemsk försäljning		Procent
Hushåll/privatpersoner	311	
Näringslivet samt statliga och kommunala myndigheter	312	
Utländsk försäljning (export)	313	
SUMMA	-	100 %


11 b Fördelning av rörelsens intäkter (rad 150) på kundkategori år 2000

Inhemsk försäljning		Procent
Hushåll/privatpersoner	301	
Näringslivet samt statliga och kommunala myndigheter	302	
Utländsk försäljning (export)	303	
SUMMA	-	100 %

12 Fördelning av rörelsens kostnader år 2000

		1 000-tal kr
Råvaror och förnödenheter	201	
Handelsvaror	202	
Övriga externa kostnader		
Förbrukningsinventarier och förbrukningsmaterial	203	
<i>därav</i> program och system till datorer	204	[]
Legoarbete och underentreprenörer	205	
Inköp av lejda transporttjänster	206	
Övriga externa tjänster	207	
<i>därav</i> ADB-tjänster	208	[]
Övriga externa kostnader	209	
Personalkostnader		
Löner och andra ersättningar	210	
Sociala och andra avgifter enligt lag och avtal	211	
Övriga personalkostnader	212	
Av- och nedskrivningar (samt återföringar därav) av materiella/immateriella anläggningstillgångar	213	
Nedskrivningar av omsättningstillgångar utöver normala nedskrivningar	214	
Jämförelsestörande kostnader	215	
Övriga rörelsekostnader	216	
SUMMA	250	

13 Anskaffning, avyttring och nya finansiella leasingkontrakt år 2000

Materiella anläggningstillgångar		1 000-tal kr
Årets anskaffningar (exkl. finansiella leasingkontrakt)		
Nybyggnader, nyanläggningar inkl. till- och ombyggnader samt inköp av fastigheter	601	
Maskiner, inventarier och fordon (brutto)	602	
<i>därav</i> datorer och datorstyrd utrustning	603	[]
fordon	604	[]
Årets avyttringar		
Maskiner, inventarier och fordon (brutto)	605	
<i>därav</i> fordon	606	[]
Nytecknade leasingkontrakt 1		
Nytecknade finansiella leasingkontrakt som aktiverats i balansräkningen	607	
<i>därav</i> fordon	608	[]
Nytecknade finansiella leasingkontrakt som ej aktiverats i balansräkningen	609	
<i>därav</i> fordon	610	[]

1Ange inköpspris för under året **nystartade** leasingkontrakt.**14 Övriga upplysningar**

15 Företagets kontaktperson

I detta ärende efterfrågas (TEXTA)	Ort och datum
Telefon (riktnr och abonentnr)	Namnteckning
E-post	

Tack för Er medverkan!

Här lämnade uppgifter är sekretesskyddade enligt 9 kap 4 § sekretesslagen (SFS 1980:100)

Uppgiftsplikt föreligger enligt lagen om den officiella statistiken (SFS 2001:99), SCB:s föreskrifter (SCB-FS 1998:24) samt SIKAs föreskrifter KAM-FS 1998:2.

Samråd har skett med Näringslivets Nämnd för Regelgranskning (NNR).

STATISTIKUPPGIFT 2000

Blanketten insänds **senast den 29 juni 2001** i bifogat svarskuvert

Undersökningens namn

ES/TN 6411 b Postverksamhet

Läs instruktionerna på sista sidan innan blanketten ifylls!

1 Företagets verksamhet under år 2000

Beskriv företagets huvudsakliga verksamhet under år 2000	<input type="checkbox"/> 1 Företagets verksamhet för år 2000 överensstämmer med verksamheten 1999
	a) Huvudsaklig verksamhet: ----- b) Sekundär verksamhet:

2 Räkenskapsår. Uppgifterna ska avse företaget och inte eventuell koncern

Uppgifterna bör avse kalenderåret 2000. Om företaget har haft brutet räkenskapsår, redovisa istället uppgifter för dessa perioder.	År	Mån	År	Mån
Helt kalenderår 2000?	<input type="checkbox"/> 1 Ja	<input type="checkbox"/> 2 Nej	→	--

3 Sysselsättning år 2000

Medelantal sysselsatta		Antal årspersoner	
Anställda	011		
Övriga företagare (t.ex. enskilda näringsidkare, delägare i handelsbolag etc.)	012		
SUMMA	013		
därav hänförliga till postverksamhet.	014	[]	
Antal sysselsatta den 31 december	015	Antal sysselsatta	
Fördelning av antal sysselsatta den 31 december		Antal sysselsatta	
Heltid (35 timmar/vecka eller mer)	016	Män	Kvinnor
Deltid (mindre än 35 timmar/vecka)	017		

SCB ES/TN 6411 b, SCB-Tryck 2001-06



Blankettutgivare

Statistiska centralbyrån
Statistics Sweden

Tjänstenäringsstatistik

Postadress (om inte bifogade svarskuvert används)

701 89 ÖREBRO

Kontaktperson

Kerstin Elofsson

Telefon

019 - 17 66 42

E-post

kerstin.elifsson@scb.se

Fax

019 - 17 69 24

4 Antal kontor, filialer, brevlådor år 2000

		Antal	Därav i egen regi
Antal kontor, butiker, bensinstationer, kiosker etc. för både in-/utlämning av försändelser	501		
därav bemannade	502	[]	[]
Antal kontor, butiker, bensinstationer, kiosker etc. för enbart inlämning av försändelser	503		
därav bemannade	504	[]	[]
Antal kontor, butiker, bensinstationer, kiosker, boxpost etc. för enbart utlämning av försändelser	505		
därav bemannade	506	[]	[]
Mobila enheter för både in- och/eller utlämning av försändelser (t.ex. lantbrevbäring med cykel och/eller bil etc.) .	507		
Brevlådor	508		

5 Elektroniska försändelser år 2000

Markera med kryss.		Ja	Nej
Erbjöd Ert företag elektronisk			
– inlämning av försändelser?	021	<input type="checkbox"/> 1	<input type="checkbox"/> 2
– utlämning av försändelser?	022	<input type="checkbox"/> 1	<input type="checkbox"/> 2

6 Geografisk spridning av tjänster år 2000

Här efterfrågas var tjänsten fysiskt kan utföras uppdelat på möjligheten att lämna in eller få utdelat försändelser. Markera med kryss.		Inlämning	Utlämning
Lokalt	030	<input type="checkbox"/> 1	<input type="checkbox"/> 2
Regionalt	031	<input type="checkbox"/> 1	<input type="checkbox"/> 2
Nationellt	032	<input type="checkbox"/> 1	<input type="checkbox"/> 2
Internationellt	033	<input type="checkbox"/> 1	<input type="checkbox"/> 2

Lokalt innebär inom en stad, tätort eller ett begränsat område.

Regionalt täcker in ett vidare område än lokalt. Det kan vara allt från en kommun till större delar av landet men inte helhetstäckande över landet.

Nationellt innebär att tjänsten erbjuds i stort sett i hela riket.

Internationellt innebär att tjänsten erbjuds enbart utanför riket eller som en kombination från/till landet.

7 Trafikvolym år 2000

Utdelade försändelser		Antal utdelade försändelser
Brev (alla adresserade försändelser inkl. adresserade tidningar och adresserad reklam, vikt upp till ca 2 kg)	7011	
Paket (vikt över 2 kg)	7012	
Kurirtjänster/Budservice	7013	
Tidningsutbäring	7014	
Oadresserad reklam, gruppreklam	7015	
Andra försändelser	7016	

7 a Fördelning av trafikvolym avseende utdelade brev-försändelser (rad 7011) på kundkategori år 2000

		Procent
Hushåll/privatpersoner	321	
Statliga och kommunala myndigheter	322	
Näringslivet	323	
Export	324	
SUMMA	–	100 %

Uppgifterna får uppskattas.

8 Rörelsens intäkter år 2000

		1 000-tal kr	
		Totalt	Därav export
SUMMA rörelsens intäkter (exkl. punktskatter)	100		
		Procent	
därav avseende: postverksamhet	151		
bud/kurirverksamhet	152		
tidningsutdelning	153		
annan verksamhet	154		
SUMMA	–	100 %	

Uppgifterna får uppskattas.

8 a Fördelning av rörelsens intäkter år 2000 (rad 100) på kundkategori

		Procent
Inhemsk försäljning		
Hushåll/privatpersoner	301	
Statliga och kommunala myndigheter	302	
Näringslivet	303	
Utländsk försäljning (export)	304	
SUMMA	–	100 %

Uppgifterna får uppskattas.

9 Rörelsens kostnader år 2000

		1 000-tal kr
SUMMA rörelsens kostnader	250	

Räkna **inte** in finansiella och extraordinära poster. Kostnaderna anges exkl. avdragsgill moms och efter avdrag för erhållna rabatter.**10 Övriga upplysningar**

11 Företagets kontaktperson

I detta ärende efterfrågas (TEXTA)	Ort och datum
Telefon (riktnr och abonentnr)	Namnteckning
E-post	

Tack för Er medverkan!

Instruktioner

<p>Allmänt</p>	<p>Om företaget upphört eller inte är verksamt Om företaget endast var verksamt under någon del av år 2000, besvaras enkäten för den del av tiden som företaget var verksamt. I rutan om räkenskapsår anges den tid för vilken uppgifterna avser. Gör också en notering om förhållandet under "Övriga upplysningar" sist i enkäten.</p>	<p>Om företaget inte har bedrivit någon verksamhet under år 2000 noterar Ni detta i "Övriga upplysningar" sist i enkäten och sänder in den till SCB.</p>
<p>Räkenskapsår (redovisningsperiod)</p>	<p>Uppgifterna bör avse hela kalenderåret 2000. Om företaget har brutet räkenskapsår, får Ni istället redovisa uppgifter för dessa perioder. Viktigt är att de perioder som redovisas omfattar huvuddelen av år 2000.</p>	
<p>Sysselsättning</p>	<p>Tillfälligt anställda som arbetar kortare tid än en månad behöver inte tas med i beräkningarna. För personer som genom övertidsarbete arbetar mer än heltid, räknas inte den tid som överstiger heltid. <i>Antal årspersoner</i> är totalt arbetad tid inom respektive personalgrupp, dividerad med normal årsarbets-tid för en person som arbetar heltid. Två personer som arbetar halvtid räknas således som en årsperson.</p>	<p><i>Anställda</i> är personer som deklarerar sin inkomst från företaget som inkomst av tjänst. Som anställda räknas även VD. <i>Övriga företagare</i> är personer som bedriver verksamhet i enskild firma, delägare i handelsbolag eller kommanditbolag och deklarerar sin inkomst från företaget som inkomst av näringsverksamhet. Medlemmar av företagarens familj räknas som företagare om de stadigvarande arbetar i företaget utan att vara anställda.</p>
<p>Rörelsens intäkter</p>	<p>Variabeln summa rörelseintäkter ska omfatta:</p> <ul style="list-style-type: none"> – Nettoomsättning (exklusive punktskatter) – Förändring av lager av produkter i arbete, färdiga varor och pågående arbete för annans räkning – Aktiverat arbete för egen räkning – Övriga rörelseintäkter 	
<p>Rörelsens kostnader</p>	<p>Variabeln summa rörelsekostnader ska omfatta:</p> <ul style="list-style-type: none"> – Råvaror och förnödenheter – Handelsvaror – Övriga externa kostnader – Personalkostnader (inkl sociala och andra avgifter enligt lag och avtal) – Av- och nedskrivningar – Jämförelsestörande kostnader – Övriga rörelsekostnader. 	<p>Räkna inte in finansiella och extraordinära poster. Kostnaderna anges exklusive avdragsgill moms efter avdrag för erhållna rabatter.</p>
<p>Ytterligare information</p>	<p>Vid eventuella frågor, kontakta Kerstin Elofsson 019 - 17 66 42</p>	<p>E-post kerstin.elifsson@scb.se</p>

Här lämnade uppgifter är sekretesskyddade enligt 9 kap 4 § sekretesslagen (SFS 1980:100)

Uppgiftsplikt föreligger enligt lagen om den officiella statistiken (SFS 2001:99), SCB:s föreskrifter (SCB-FS 1998:24) samt SIKAs föreskrifter KAM-FS 1998:2.

Samråd har skett med Näringslivets Nämnd för Regelgranskning (NNR).

STATISTIKUPPGIFT 2000

Blanketten insänds **senast den 29 juni 2001** i bifogat svarskuvert

Undersökningens namn

ES/TN 6412

Bud-/kurirverksamhet, tidningsdistributörer

Läs instruktionerna på sista sidan innan blanketten ifylls!

1 Företagets verksamhet under år 2000

Beskriv företagets huvudsakliga verksamhet under år 2000	<input type="checkbox"/> 1 Företagets verksamhet för år 2000 överensstämmer med verksamheten 1999
	a) Huvudsaklig verksamhet: ----- b) Sekundär verksamhet:

2 Räkenskapsår. Uppgifterna ska avse företaget och inte eventuell koncern

Uppgifterna bör avse kalenderåret 2000. Om företaget har haft brutet räkenskapsår, redovisa istället uppgifter för dessa perioder.	År	Mån	År	Mån
Helt kalenderår 2000?	<input type="checkbox"/> 1 Ja	<input type="checkbox"/> 2 Nej	→	--

3 Sysselsättning år 2000

Medelantal sysselsatta		Antal årspersoner	
Anställda	011		
Övriga företagare (t.ex. enskilda näringsidkare, delägare i handelsbolag etc.)	012		
SUMMA	013		
därav hänförliga till postverksamhet.	014	[]	
Antal sysselsatta den 31 december	015	Antal sysselsatta	
Fördelning av antal sysselsatta den 31 december		Antal sysselsatta	
Heltid (35 timmar/vecka eller mer)	016	Män	Kvinnor
Deltid (mindre än 35 timmar/vecka)	017		

SCB ES/TN 6412, SCB-Tyck 2001-06



Blankettutgivare

Statistiska centralbyrån
Statistics Sweden

Tjänstenäringsstatistik

Postadress (om inte bifogade svarskuvert används)

701 89 ÖREBRO

Kontaktperson

Kerstin Elofsson

Telefon

019 - 17 66 42

E-post

kerstin.elifsson@scb.se

Fax

019 - 17 69 24

4 Antal fordon som används i verksamheten år 2000

		Antal	Därav inhyrda/leasade
Tunga lastbilar (3,5 ton och mer)	501		
Lätta lastbilar (under 3,5 ton)	502		
Personbilar	503		
Motorcyklar/mopeder	504		
Cyklar	505		

5 Geografisk spridning av tjänster år 2000

Här efterfrågas var tjänsten fysiskt kan utföras uppdelat på möjligheten att lämna in eller få utdelat försändelser. Markera med kryss.		Utlämning	
Lokalt	030	<input type="checkbox"/>	1
Regionalt	031	<input type="checkbox"/>	1
Nationellt	032	<input type="checkbox"/>	1
Internationellt	033	<input type="checkbox"/>	1

Lokalt innebär inom en stad, tätort eller ett begränsat område.

Regionalt täcker in ett vidare område än lokalt. Det kan vara allt från en kommun till större delar av landet men inte helhetstäckande över landet.

Nationellt innebär att tjänsten erbjuds i stort sett i hela riket.

Internationellt innebär att tjänsten erbjuds enbart utanför riket eller som en kombination från/till landet.

6 Trafikvolym år 2000

Utdelade försändelser		Antal utdelade försändelser
Brev (alla adresserade försändelser inkl. adresserade tidningar och adresserad reklam, vikt upp till ca 2 kg)	7011	
Paket (vikt över 2 kg)	7012	
Kurirtjänster/Budservice	7013	
Tidningsutbärning	7014	
Oadresserad reklam, gruppreklam	7015	
Andra försändelser	7016	

6 a Fördelning av trafikvolym avseende utdelade brev-försändelser (rad 7011) på kundkategori år 2000

		Procent
Hushåll/privatpersoner	321	
Statliga och kommunala myndigheter	322	
Näringslivet	323	
Export	324	
SUMMA	–	100 %

Uppgifterna får uppskattas.

7 Rörelsens intäkter år 2000

		1 000-tal kr	
		Totalt	Därav export
SUMMA rörelsens intäkter (exkl. punktskatter)	100		
		Procent	
därav avseende: postverksamhet	151		
bud/kurirverksamhet	152		
tidningsutdelning	153		
annan verksamhet	154		
SUMMA	–	100 %	

Uppgifterna får uppskattas.

7 a Fördelning av rörelsens intäkter år 2000 (rad 100) på kundkategori

		Procent
Inhemsk försäljning		
Hushåll/privatpersoner	301	
Statliga och kommunala myndigheter	302	
Näringslivet	303	
Utländsk försäljning (export)	304	
SUMMA	–	100 %

Uppgifterna får uppskattas.

8 Rörelsens kostnader år 2000

		1 000-tal kr
SUMMA rörelsens kostnader	250	

Räkna **inte** in finansiella och extraordinära poster. Kostnaderna anges exkl. avdragsgill moms och efter avdrag för erhållna rabatter.**9 Övriga upplysningar**

10 Företagets kontaktperson

I detta ärende efterfrågas (TEXTA)	Ort och datum
Telefon (riktnr och abonnentnr)	Namnteckning
E-post	

Tack för Er medverkan!

Instruktioner

<p>Allmänt</p>	<p>Om företaget upphört eller inte är verksamt Om företaget endast var verksamt under någon del av år 2000, besvaras enkäten för den del av tiden som företaget var verksamt. I rutan om räkenskapsår anges den tid för vilken uppgifterna avser. Gör också en notering om förhållandet under "Övriga upplysningar" sist i enkäten.</p>	<p>Om företaget inte har bedrivit någon verksamhet under år 2000 noterar Ni detta i "Övriga upplysningar" sist i enkäten och sänder in den till SCB.</p>
<p>Räkenskapsår (redovisningsperiod)</p>	<p>Uppgifterna bör avse hela kalenderåret 2000. Om företaget har brutet räkenskapsår, får Ni istället redovisa uppgifter för dessa perioder. Viktigt är att de perioder som redovisas omfattar huvuddelen av år 2000.</p>	
<p>Sysselsättning</p>	<p>Tillfälligt anställda som arbetar kortare tid än en månad behöver inte tas med i beräkningarna. För personer som genom övertidsarbete arbetar mer än heltid, räknas inte den tid som överstiger heltid. <i>Antal årspersoner</i> är totalt arbetad tid inom respektive personalgrupp, dividerad med normal årsarbets-tid för en person som arbetar heltid. Två personer som arbetar halvtid räknas således som en årsperson.</p>	<p><i>Anställda</i> är personer som deklarerar sin inkomst från företaget som inkomst av tjänst. Som anställda räknas även VD. <i>Övriga företagare</i> är personer som bedriver verksamhet i enskild firma, delägare i handelsbolag eller kommanditbolag och deklarerar sin inkomst från företaget som inkomst av näringsverksamhet. Medlemmar av företagarens familj räknas som företagare om de stadigvarande arbetar i företaget utan att vara anställda.</p>
<p>Rörelsens intäkter</p>	<p>Variabeln summa rörelseintäkter ska omfatta:</p> <ul style="list-style-type: none"> – Nettoomsättning (exklusive punktskatter) – Förändring av lager av produkter i arbete, färdiga varor och pågående arbete för annans räkning – Aktiverat arbete för egen räkning – Övriga rörelseintäkter 	
<p>Rörelsens kostnader</p>	<p>Variabeln summa rörelsekostnader ska omfatta:</p> <ul style="list-style-type: none"> – Råvaror och förnödenheter – Handelsvaror – Övriga externa kostnader – Personalkostnader (inkl sociala och andra avgifter enligt lag och avtal) – Av- och nedskrivningar – Jämförelsestörande kostnader – Övriga rörelsekostnader. 	<p>Räkna inte in finansiella och extraordinära poster. Kostnaderna anges exklusive avdragsgill moms efter avdrag för erhållna rabatter.</p>
<p>Ytterligare information</p>	<p>Vid eventuella frågor, kontakta Kerstin Elofsson 019 - 17 66 42</p>	<p>E-post kerstin.elifsson@scb.se</p>

SIKA Statistik 2001:7

Statens institut för kommunikationsanalys

SIKA är en myndighet under Näringsdepartementet och ansvarar bland annat för den officiella statistiken inom transport- och kommunikationsområdet.

Vad gäller statistik ger SIKA ut tidskriften SIKA Kommunikationer samt nyhetsbladen SIKA Observationer och RES-Nytt. SIKA publicerar även årsboken Transporter och kommunikationer med uppgifter om gods- och persontransporter för samtliga transportslag, post- och televerksamhet etc. I serien SIKA Statistik publiceras årsstatistik för järnvägar, luftfart, postverksamhet, televerksamhet, färdtjänst & riksfärdtjänst, vägtrafikskador, och den nationella reseundersökningen.

I serien SIKA Statistik har detta år hittills publicerats:

2001:1 Luftfart 2000

2001:2 RES 2000. Den nationella reseundersökningen

2001:3 Färdtjänst och riksfärdtjänst 2000

2001:4 Televerksamhet 2000

2001:6 Vägtrafikskador 2000

2001:7 Postverksamhet 2000

2001:8 Järnvägar 1998

2001:9 Järnvägar 1999

Beställning sker via e-post, webbplatsen eller fax. Flertalet av SIKAs publikationer och rapporter finns tillgängliga på webbplatsen. Där finns också SIKAs databas med statistik om transporter och kommunikationer.

Statens institut för kommunikationsanalys

Box 17 213, 104 62 STOCKHOLM

Besöksadress: Maria Skolgata 83

Telefon: 08-506 206 00

Fax: 08-506 206 10

e-post: sika@sika-institute.se

Webbplats: www.sika-institute.se



ISBN 91-89586-13-1

ISSN 1404-854X