

RES 1999

Den nationella reseundersökningen

 Sveriges officiella statistik



RES 1999

Den nationella reseundersökningen

National Travel Survey, NTS, 1999

Official Statistics of Sweden
Swedish Institute for Transport and
Communications Analysis
Statistics Sweden
2000

Tidigare publicering Publikationen RES 1999, den nationella resundersökningen, utges för första gången i serien Sveriges officiella statistik. I publikationen ingår sådana redovisningar som tidigare publicerats i serien Svenskarnas resor, som upphör i och med att denna publikation ges ut.

Previous publication The annual report from the National Travel Survey, NTS, is published for the first time within the series Official Statistics of Sweden (SOS). The report gives such data which until the publishing of this report were included in the former publication series Sweden Travels.

Producent
Producer SCB, Programmet för Trafikanter och Turism
Box 24 300
104 51 STOCKHOLM

Omslag
Omslagsfoto
Tryck Jupiter Reklam AB
Kjell Johansson/Bildhuset
Birger Gustafsson AB, Stockholm 2000

ISSN 1404-854X
ISBN 91-973613-4-8

Förord

Resundersökningen RES utförs av Statistiska centralbyrån SCB på uppdrag av en beställargrupp bestående av *Banverket, Kommunikationsforskningsberedningen, Luftfartsverket, Sjöfartsverket, Statens Institut för Kommunikationsanalys (SIKA), Vägverket och Turistdelegationen* med SIKA som formell beställare och samordnare av uppdraget.

Rapporten gäller kalenderåret 1999. Den innehåller en översiktlig redovisning av huvudresultaten. Resultat i övrigt finns i Resvanedatabasen som uppdateras fyra gånger om året med nya resultat ungefär två månader efter varje mätkvartal.

RES-rapporten har utarbetats inom SCB:s program *Trafikanter och Turism* vid avdelningen för Miljö och region. *Amie Lindeberg* är projektledare och har skrivit denna rapport.

Stockholm i oktober 2000

Jan R Gustafsson
Statistikchef
SIKA

Innehåll

Contents

Sida / page

5	1. Sammanfattning på engelska	Summary in English
5	Kort beskrivning på engelska	Brief description
5	Några resultat på engelska	Some results
6	Engelsk ordlista	Glossary
6	2. Sammanfattning	Summary in Swedish
7	3. Allmänt om undersökningen	General information
7	Syfte	Purpose
7	Uppläggnig	Design
8	Definitioner	Definitions
10	Tillgång till resultaten	Result availability
11	4. Svenskarnas resande år 1999	Sweden travels 1999
11	Mätdagens delresor	Part trips
12	Ärende och färsätt	Purpose and mode
14	Bilresor och bilägande	Car trips and car ownership
15	Ålder och kön	Age and sex
17	Utbildning	Education
18	Hushållstyp	Type of household
18	Långväga resor	Long distance journeys
19	Utlandsresor	Journeys abroad
20	Reskostnader	Travel costs
22	Övernattningar	Nights spent
22	Regioner	Regions
23	Funktionshinder	Physical handicaps
24	Distansarbete	Distance work
24	5. Tekniska data	Technical data
24	Frågeinnehåll	Contents of questionnaire
24	Population	Population
25	Genomförande	Conduction
26	Urval	Sample
26	Övertäckning och undertäckning	Frame errors
26	Geografisk kodning	Geocoding
27	Kvalitet	Quality
28	Bortfall	Non response
29	Mätfel	Measurement errors
30	Slumpfel och konfidensintervall	Confidence intervals
31	Estimation	Estimation
31	Databasen	The database
32	Bilagor:	Appendices:
1.	Frågeformulär	Questionnaire
2.	Introduktionsbrev	Introduction letters
3.	Dagbok	Diary
4.	Variabellista	List of variables
5.	Intervjuarnas instruktioner	Interviewer instructions

1. Summary in English

Brief description

The statistics in NTS, the National Travel Survey, are based on information from telephone interviews with a sample of the Swedish population. This report includes information for 1999.

The Swedish Institute for Transport and Communication Analysis, SIKÅ, is responsible for the official NTS statistics, which are produced by Statistics Sweden on behalf of SIKÅ. The aim of this report is to give an overview of the contents of the database. Much more information is available on request.

Some results

In the year 1999 the Swedes made 8.6 billion part trips, of which almost 60 per cent by car. About 30 per cent of the part trips were related to work or studies.

The Swedes made 5 billion journeys, whole trip chains, of which 56 per cent were made by car. 48 per cent of all journeys were journeys to and from work / school or journeys done at work. On the average, each person aged 6–84 years made 1.7 journeys per day.

During the year the Swedes travelled 137 billion kilometres in all, which was equivalent to 46 kilometres per person and day, of which 30 kilometres by car. Almost half of the travel had leisure purposes.

Of all journeys to and from work, 64 per cent were made by car. 75 per cent of the longest work trips, over 50 kilometres, were made by car. Walking or cycling was the most used mode at about half of the shortest work trips, below 5 kilometres.

84 per cent of the population had access to at least one car. 96 per cent of the cohabitants with children had access to a car.

Men travelled on the average 52 kilometres and women 40 kilometres per day. Men had on an average twice as long work trips as women. People with only comprehensive school travelled shorter distances than other. Especially the women had a short travel average of 34 kilometres. Single people with children, usually women, had a travel average of only 32 kilometres per day. Single men without children travelled 61 kilometres per day.

The Swedes made 63 million long distance journeys, i.e. journeys of at least 100 kilometres one way. 78 per cent of those were made for private purposes. Men made four times as many long distance journeys as women.

12 per cent of all long distance journeys had destinations abroad. 42 per cent of those had destinations in the other Nordic countries. For the Nordic journeys, the car was the most used mode. To Spain and Greece, the charter flights dominated.

77 per cent of the journeys abroad were private journeys. 31 per cent were made in the summer months June – August.

About 2 million "gränspassager" (journeys abroad, shorter than 100 kilometres) were made. An absolute majority of these had leisure purposes.

The most common way to spend the night on long distance trips, was staying at friends or relatives. About half of the overnight stays were of this kind.

Public transport had a strong position in Stockholm county, as compared to other counties, with 22 per cent of the journeys.

More than one million Swedes considered themselves disabled in a way that limited their physical activity. 180 000 of them used a wheelchair or walking-aid of some kind.

About 4 per cent of employed people used to work, not at their workplace, but in a distant location, so called distance work. In that case, it was usually done at home.

Glossary

To be able to read the diagrams and the tables, please use this glossary.

antal	number	kvinn	female
arbete	work	kön	gender
bil	car	körkort	driving license
bilförare	car driver	land	country
bilinnehav	car ownership	långväga	long distance
bilpassagerare	car passenger	man	male
cykel	bicycle	miljard	billion
dag	day	minut	minute
delresa	trip	månad	month
eftergymnasial	university degree	resa	journey, trip
ej	no, not	reselement	stage
ensamstående	single	restid	travel time
fritid	leisure	samboende	married / cohabited
från	from	skola	school
färdsätt	mode	tjänste	business
fysisk rörlighet	physical mobility	tusen	thousand
förgymnasial	comprehensive school	under	below
grannland	neighbour country	utlandsresa	journey abroad
gymnasial	secondary school	ålder	age
huvudresa	journey	år	year
hushållstyp	household type	årstid	season
inköp	shopping	ärende	purpose
kollektivt	public transport	över	over
kostnad	cost	övrig	other

2. Sammanfattning

Under år 1999 gjorde Sveriges befolkning i åldern 6-84 år 8,6 miljarder delresor, varav nästan 60 procent med bil. Ca 30 procent av delresorna gällde arbete eller studier.

Uttryckt i huvudresor, hela resekedjan, gjorde svenskarna 5 miljarder resor, varav 56 procent med bil. 48 procent var resor till eller från arbete, skola eller tjänsteärende. I genomsnitt gjordes 1,7 resor per person och dag.

Totalt reste svenskarna 137 miljarder km under året, vilket motsvarade 46 km per person och dag, varav 30 km med bil. Nästan hälften av resandet var fritidsresande.

Av alla resor till eller från arbetet företogs 64 procent med bil. 75 procent av de längsta arbetsresorna, över 50 km, företogs med bil. Att gå till fots eller cykla var det använda färdssättet vid knappt hälften av de kortaste arbetsresorna under 5 km.

84 procent av befolkningen hade tillgång till minst en bil. Störst var andelen bland samboende med barn där 96 procent hade tillgång till bil.

Männen reste i genomsnitt 52 km per person och dag och kvinnorna 40 km per dag. Männens arbetsresor var dubbelt så långa som kvinnornas. Personer med förgymnasial utbildning reste kortast. Särskilt kvinnor med enbart grundskoleutbildning hade kort reslängd, endast 34 km per dag. Ensamstående med barn, som oftast var kvinnor, reste endast 32 km per dag, medan ensamstående män utan barn reste 61 km per dag.

Under året gjordes 63 miljoner långväga resor, dvs. resor som var minst 100 km enkel resa. Av dessa utgjorde 78 procent privatresor. Män gjorde fyra gånger så många långväga tjänsteresor som kvinnor.

12 procent av de långväga resorna gick till resmål utanför Sverige. 42 procent av dessa gick till andra nordiska länder. Oftast användes bil för resor inom Norden. Charterflyg dominerade resorna till Spanien och Grekland.

77 procent av utlandsresorna var privatresor. 31 procent av utlandsresorna gjordes under sommarmånaderna juni, juli och augusti.

Under året gjordes ca två miljoner gränspassager, dvs. utlandsresor som var kortare än 100 km. Den absoluta majoriteten av dessa var fritidsresor, och de flesta gick till Danmark.

Den vanligaste övernattningsformen vid långväga resande var att bo hos släkt och vänner. Detta svarade för nästan hälften av övernattningarna.

Kollektivtrafiken hade en särskilt stark ställning i Stockholms län, jämfört med andra regioner, med 22 procent av resorna.

Drygt en miljon svenskar ansåg sig ha något handikapp eller funktionshinder som på något sätt begränsade deras fysiska rörlighet. Av dessa var 180 000 personer rullstolsbundna eller använde sig av annat gånghjälpmedel.

Fyra procent av de förvärvsarbetande uppgav att de distansarbetade. Arbetet utfördes då vanligen i bostaden.

3. Allmänt om undersökningen

Syfte

RES är en intervjuundersökning som kartlägger svenskars resande och förflyttningar i trafik. Den omfattar alla färdsätt och reseärenden såväl inom landet som till och från utlandet.

Syftet med RES är att mäta resor och deras egenskaper för att kunna

- * skatta trafikarbetet och dess sammansättning
- * beräkna risker i trafiken
- * analysera trafikens miljöpåverkan
- * utveckla och validera modeller för trafikprognoser

Uppläggnig

SCB genomför under åren 1999 - 2004 en kartläggning av svenskarnas resande. Det sker genom en kontinuerlig intervjuundersökning som belyser alla resor och förflyttningar i trafikmiljö.

Projektet är ett uppdrag från Statens Institut för Kommunikationsanalys (SIKA), Banverket, Vägverket, Turistdelegationen, Luftfartsverket, Sjöfartsverket och Kommunikationsforskningsberedningen. Frågorna rör resors egenskaper som färdsätt, färdlängd, ärende, start- och målpunkt och tidpunkt. Även resenären beskrivs med variabler som kön, ålder, sysselsättning och körkortsinnehav och hushållets resurser i form av bl.a. innehav av bil och boendeform.

Undersökningen genomförs med datoriserade telefonintervjuer med ett urval av ca 8 000 personer per år.

Resultaten bearbetas kvartalsvis och läggs in på mikronivå i en databas. Ett skräddarsytt menysystem har utvecklats för att göra data åtkomliga på ett enkelt sätt. Databasen uppdateras kvartalsvis och distribueras per e-post och CD till användarna.

Denna rapport, som avser kalenderåret 1999, är den första i en serie årliga rapporter.

Efterföljare till Riks-RVU

RES är en efterföljare till Riks-RVU som innehåller resestatistik från åren 1994 - 1998. Resultat från Riks-RVU finns i rapportserien 'Svenskarnas resor'. Vid planeringen av RES fanns de motstridiga intressena att förbättra frågeformuläret och att behålla jämförbarheten med Riks-RVU. Jämförbarheten har behållits i stora drag, men insamlingsmetoden har delvis ändrats. Dels finns några inskjutna kontrollfrågor, dels är det en

förändring i frågeordningen. I stället för att först samla in resans start- och slutpunkter och därefter kartlägga delarna sker nu en kartläggning av delarna i tur och ordning, en s.k. delreseansats.

Dessa metodskillnader gör att det inte går att direkt jämföra nivån på resandet mellan 1998 och 1999. Se en utförligare beskrivning av ändringarna i kapitel 5, avsnittet Kvalitet.

Definitioner

För analysen av en resvaneundersökning krävs en uppsättning olika resebegrepp som vart och ett har sitt användningsområde. Vid definitionen av de olika resebegreppen används följande förkortningar:

HR = huvudresa, DR = delresa, RE = reselement, r = respondenten

Mätdagsresor

Vid definitionen av HR utgår vi från begreppet HR-punkter som består av följande platstyper:

- r:s bostad, folkbokförings-
- annan permanent bostad, r:s
- r:s fritidsbostad (även hyrd)
- r:s arbetsplats
- r:s arbetsplats nummer två
- r:s skola
- r:s tillfälliga övernattningsplats

Definition av HR: En HR startar och slutar i en HR-punkt.

En HR består av en eller flera DR.

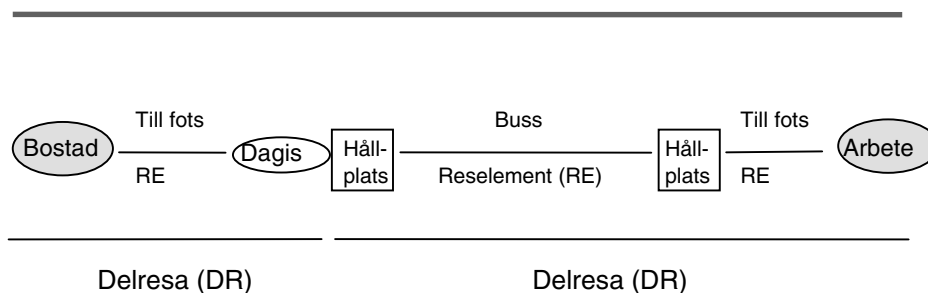
Definition av DR: En DR startar och slutar i en DR-punkt. Med en DR-punkt menas en plats där respondenten utträttat ett ärende. Att enbart byta färsätt räknas inte som ett ärende.

En DR består av ett eller flera RE.

Definition av RE: DR delas upp i RE vid byte av färsätt.

Exempel: Respondenten har gjort en resa från bostaden via dagis till jobbet. Respondenten går till fots till dagis, lämnar barn, tar en buss utanför dagis och går till fots sista biten till jobbet.

Huvudresa (HR)



Detta är en HR med två DR som avgränsas av DR-punkten dagis där respondenten utträttade ett ärende. Den första DR har bara ett RE. Den sista DR består av två RE med de olika färsätten buss och till fots. Den första DR har ärendet 'barntillsyn' och den sista DR får automatisk samma ärende som HR, i detta fall 'arbetsresa'.

Användningsområden

De olika resebegreppen lämpar sig för olika analysområden. HR-begreppet används vid studier av färdmedelsval. DR-begreppet används när fördelningen på olika ärenden inom en resekedja är intressant och RE för att få exponeringsmått som personkilometer och fordonskilometer med den exakta fördelningen på färsätten.

Långväga resor

Vid definitionen av långväga HR, dvs. en resa på minst 100 km enkel resa, utgår vi från följande HR-punkter:

- r:s bostad, folkbokförings-
- annan permanent bostad, r:s
- r:s fritidsbostad (även hyrd)

Definition av HR: En HR startar och slutar i en HR-punkt.

En HR består av en eller flera DR.

Definition av DR: En DR startar och slutar i en DR-punkt. Med DR-punkter menas en plats där respondenten utträttar ett *viktigt* ärende, ett ärende som är styrande för resan. En långväga DR kan vara kortare än 100 km.

Vid långväga resor används inte begreppet RE. Informationen är inte lika detaljerad som för mätdagsresandet.

Utlandsresor ingår både bland mätdagens resor och de långväga med samma definition som resor inom Sverige. Resor som sker i utlandet är dock inte med, endast resor till eller från utlandet.

En resa ska starta under referensperioden för att ingå i populationen. Den kan däremot sluta efter referensperiodens slut. Observera att skattningarna av HR och DR inte ska ge samma resultat på mätdagen och långväga eftersom definitionerna är olika. En långväga HR kan sträcka sig över flera dagar.

Huvudsakligt ärende

Ärendet efterfrågades för varje DR och för HR i sin helhet. Ärendekategorierna var följande.

resa mellan bostad och arbete	hälsa på släkt och vänner
resa mellan bostad och skola	hobbies och liknande
tjänsteresa / resa i arbetet	restaurang och liknande
studieresa	motion, promenad
inköp av dagligvaror	underhållning
övriga inköp	föreningsliv
hälso- och sjukvård	följa med barn
post- och bankärende	annan semesterresa
bokning av biljetter	annan fritidsaktivitet
barntillsyn	annat ärende
annan service	skjutsa annan person

Om mer än ett ärende funnits avgjorde respondenten vilket som varit det huvudsakliga. Sista DR i varje HR tilldelades HR:s huvudsakliga ärende. Definitionen av huvudsakligt ärende gällde både mätdagens HR och långväga HR.

Huvudsakligt färd sätt

Färd sättet efterfrågades för varje RE. Färd sättskategorierna var följande.

till fots	taxi, förare	charterbuss
cykel	taxi, passagerare	skolskjuts
moped	lastbil, förare	flyg, reguljärt, business
mc	lastbil, passagerare	flyg, reguljärt, ekonomi
personbil, förare, egen bil	tåg, X2000, första klass	flyg, charter
personbil, förare, lånad bil	tåg, X2000, andra klass	fritidsbåt
personbil, förare, hyrd bil	tåg, vanligt, första klass	sjöfart
personbil, förare, arbetsgivares bil	tåg, vanligt, andra klass	snöskoter
personbil, passagerare, egen bil	pendeltåg	traktor
personbil, passagerare, lånad bil	T-bana	färdtjänst med taxi
personbil, passagerare, hyrd bil	spårvagn	färdtjänst med specialfordon
personbil, passagerare, arbetsgivares bil	lokalbuss, regionalbuss	annat färd sätt
	långfärdsbuss	

På HR och DR kunde respondenten ha använt två eller flera färdsätt. Det färdsätt som använts längst sträcka angavs som det huvudsakliga. Definitionen av huvudsakligt färdsätt gällde både mätdagens HR och långväga HR.

Målpunkt

För varje HR definierades en målpunkt. För en enkelresa valdes slutpunkten till målpunkt. För en tur- och returresa valdes DR-punkten till målpunkt. Om det fanns flera DR-punkter valdes den som hade samma ärende som HR. Om det fanns flera sådana, valdes den första.

Definitionen av målpunkt gällde både mätdagens HR och långväga HR.

Terminalresor

Vid långväga DR där det huvudsakliga färdsättet var tåg, flyg eller buss frågade vi också efter anslutningsresan, terminalresan. Terminalresans färdsätt och färdlängd samlades in vid intervjun. I fallet tåg eller flyg frågade vi också efter terminalens namn, dvs. järnvägsstationen eller flygplatsen. Även terminalresan i slutet av DR beskrevs på samma sätt.

Yrkesmässig trafik

Den som har som arbete att köra anses utföra yrkesmässig trafik. Se bilaga 5 för exempel på yrkesmässig trafik.

I långväga-delen ingick inte yrkesmässig trafik. Besättningsresor, som inte betraktas som yrkesmässig trafik, ingick däremot. Det innebär alltså att av personalen på ett flygplan är det bara piloterna som inte ingår i undersökningen.

Gränspassager

Gränspassager är utlandsresor som är kortare än 100 km enkel resa, dvs. resor till våra nordiska grannländer. Information om dessa samlas in på samma sätt som för långväga resor.

Tillgång till resultaten

RES innehåller ett mycket rikt material med hundratals variabler. Det går därför att ta fram oerhört många tabeller och diagram genom olika kombinationer av variabler. Denna rapport med begränsat utrymme kan bara ge smakprov.

Det finns möjlighet för användare att få tillgång till hela materialet. SCB har utvecklat ett distribuerbart användarvänligt menysystem med tillgång till samtliga variabler i databasen. Den distribueras efter sekretessprövning av SIKA till användare kvartalsvis. Därmed får de egen tillgång till mikrodata och kan på ett enkelt och flexibelt sätt utvinna valfri information.

Den som vill ha tillgång till resultaten utan att själv använda databasen kan beställa uttag av SCB. Även mer avancerade specialbearbetningar utförs på beställning.

4. Svenskarnas resande år 1999

Att resa och förflytta sig är en av våra vanligaste sysselsättningar. Ofta tänker vi inte på att även cykelturen till busshållplatsen och promenaden till lunchrestaurangen är en form av resande. I denna rapport ges en översiktlig redovisning av hur svenska folket reste under 1999 baserat på resultat från Resundersökningen RES.

Materialet är hämtat från den databas som innehåller information om svenskarnas alla resor och förflyttningar i trafiken under ett antal år. Med trafik avses vägtrafik, tåg, flyg och båt. I statistiken redovisas alla färdsätt, alla ärenden och resor av obegränsad längd när inget annat anges. Även resor till och från utlandet ingår.

Med svenskar avses här personer i åldern 6–84 år, som var folkbokförda i Sverige när urvalet drogs.

Trafikmiljö

I RES-undersökningens föregångare Riks-RVU ingick inte förflyttningar utanför trafikmiljö, såsom skogspromenader och cykelturer i trädgården, och de redovisas därför inte heller här. De ingår däremot i databasen, och kan tas fram efter önskemål. De utgör mindre än en procent av resandet.

Det rika och sedan 1999 delvis nya materialet behöver analyseras en längre tid och siffrorna kan komma att justeras. Jämförelser med tidigare år haltar bl.a. på grund av nyinsatta kontrollfrågor. Se kapitel 3, avsnittet Uppläggning, om den tidigare undersökningen och jämförbarheten, och kapitel 5, avsnittet Kvalitet.

Mätdagens delresor

Antalet resor kan redovisas som antingen huvudresor eller delresor. I detta första avsnitt redovisas delresor, som definierades av de ärenden respondenten utträttade. Varje förflyttning till en plats där ett ärende utträttades gav upphov till en ny delresa. Att enbart byta färdsätt räknades inte som ett ärende.

I kommande avsnitt där antal resor redovisas avses huvudresor. Se definitioner i kapitel 3.

Tabell 1 Antal delresor i miljoner efter huvudsakligt färdsätt och ålder, år 1999

Ålder	Huvudsakligt färdsätt					U.s.	SAMTLIGA
	Fot, cykel	Bil	Kollektivt	Övr. färdsätt			
6 - 24 år	886	883	252	133	27	2 183	
25 - 44 år	670	1 958	183	90	35	2 939	
45 - 64 år	607	1 705	136	84	21	2 555	
65 - 84 år	272	529	40	21	-	878	
SAMTLIGA	2 436	5 077	613	331	97	8 556	

U.s. = uppgift saknas

- = för få observationer för redovisning

Majoriteten av alla delresor skedde med bil, medan kollektiva färdsätt inte användes så ofta.

Tabell 2 Antal delresor i miljoner efter ärende och kön, år 1999

Kön	Ärende				U.s.	SAMTLIGA
	Arb, studier, tjänste	Service, inköp	Fritid	Övr. ärenden		
Man	1 481	818	1 428	592	17	4 338
Kvinna	1 223	970	1 408	596	17	4 218
SAMTLIGA	2 704	1 789	2 837	1 189	35	8 556

Män hade fler arbetsrelaterade resor än kvinnor, som istället ägnade sig mer åt inköps- och serviceresor. Män och kvinnor utförde ungefär lika många fritidsresor.

Ärende och färd sätt

I detta och följande avsnitt redovisas huvudresor, dvs. hela resekedjan från en huvudresepunkt till en annan.

5 miljarder resor

Under 1999 gjorde Sveriges befolkning i åldern 6-84 år 5 miljarder huvudresor. Av dessa utgjorde bilresorna den absolut största delen. 56 procent av resorna gjordes med bil, endera som förare eller som passagerare. Vi gick eller cyklade vid 29 procent av resorna. Det vanligaste målet för våra resor under 1999 var arbetet eller skolan. 48 procent var resor till eller från arbete, skola eller i tjänsteärende. Därefter var fritidsaktiviteter det vanligaste ärendet.

Tabell 3 Antal resor i miljoner efter huvudsakligt färd sätt och huvudsakligt ärende, år 1999
Mät dagens huvudresor

Huvudsakligt ärende	Huvudsakligt färd sätt					SAMTLIGA
	Fot, cykel	Bil	Kollektivt	Övr. färd sätt	U.s.	
Arb, studier, tjänste	661	1 293	315	127	-	2 414
Service, inköp	215	409	33	-	-	675
Fritid	504	753	78	61	-	1 414
Övr. ärenden	72	321	16	26	-	443
U.s.	-	-	-	-	-	31
SAMTLIGA	1 466	2 789	445	233	44	4 979

I snitt gjordes knappt två resor per person och dag

I genomsnitt gjorde vi 1,7 resor per person och dag under 1999. Detta medelvärde är en bruttoredovisning baserad på hela Sveriges befolkning i åldern 6-84 år. Inte alla personer gjorde någon resa en genomsnittlig dag (mät dagen i undersökningen). Dessa motsvarar 18 procent av befolkningen i berörd ålder.

En genomsnittlig dag 1999 gjorde alltså 82 procent av svenskarna minst en resa. Om man enbart räknar dem som gjort en resa blir nettoantalet resor per person och dag 2,1.

Det totala resandet: 137 miljarder km

Totalt reste svenskarna 137 miljarder km under 1999. Av dessa företogs 88 miljarder med bil. Det motsvarar över 64 procent av alla resta kilometer.

Tabell 4 Färd längd i miljarder km efter färd sätt och huvudsakligt ärende, år 1999

Huvudsakligt ärende	Färd sätt				SAMTLIGA
	Fot, cykel	Bil	Kollektivt	Övr. färd sätt	
Arb, studier, tjänste	1,6	28,7	5,8	13,1	49,2
Service, inköp	0,6	9,6	0,6	1,1	11,8
Fritid	2,2	35,9	2,1	9,2	49,4
Övr. ärenden	0,2	12,9	0,6	9,8	23,7
SAMTLIGA	4,7	87,8	9,2	34,9	136,5

I kategorin 'övriga färd sätt' ingick bl.a. tåg och flyg. 36 procent av resorna var fritidsresor och nästan lika många var resor till eller från arbete, skola eller i tjänsteärende.

Tabell 5 Färdlängd i km per person och dag efter färd sätt och huvudsakligt ärende, brutto, år 1999

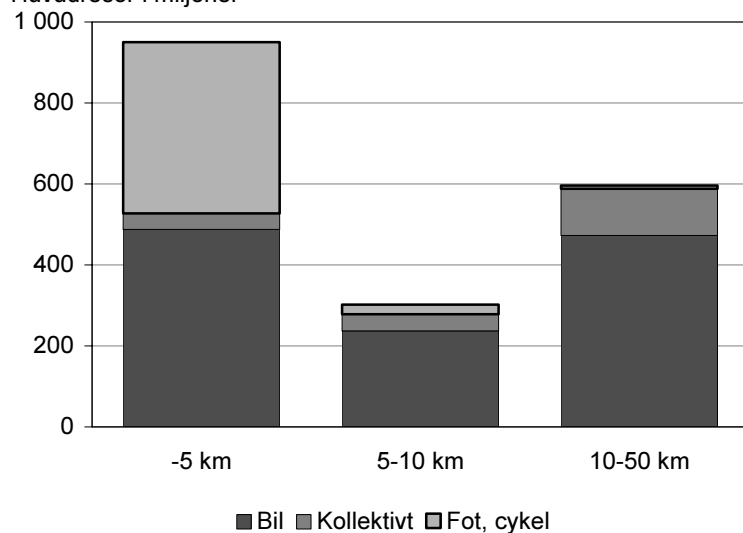
Huvudsakligt ärende	Färd sätt				SAMTLIGA
	Fot, cykel	Bil	Kollektivt	Övr. färd sätt	
Arb, studier, tjänste	0,6	9,7	1,9	4,4	16,5
Service, inköp	0,2	3,2	0,2	0,4	4,0
Fritid	0,7	12,1	0,7	3,1	16,6
Övr. ärenden	0,1	4,3	0,2	3,3	8,0
SAMTLIGA	1,6	29,5	3,1	11,7	45,9

Genomsnittliga resandet: 46 km per person och dag

Den dagliga färdlängden för svenskar i åldrarna 6-84 år var i snitt 46 km, varav 30 km med bil.

Diagram 1 Arbetsresor under 50 km fördelade efter huvudsakligt färd sätt och färdlängd, år 1999

Huvudresor i miljoner



Av alla resor till och från arbetet företogs 64 procent med bil. Vid de längsta resorna, de över 50 km, skedde de flesta (75 procent) med bil. Vid resor under 5 km företogs knappt hälften till fots eller per cykel.

Tabell 6 Färdlängd i km per resa efter huvudsakligt färd sätt och huvudsakligt ärende, år 1999

Mätdagens huvudresor

Huvudsakligt ärende	Huvudsakligt färd sätt				SAMTLIGA
	Fot, cykel	Bil	Kollektivt	Övr. färd sätt	
Arb, studier, tjänste	2	22	19	101	20
Service, inköp	2	23	17	94	17
Fritid	4	48	29	143	35
SAMTLIGA	3	31	21	149	27

En resas genomsnittliga längd: 27 km

Den genomsnittliga längden på en resa (huvudresa) var 27 km. Den genomsnittliga längden på en fritidsresa var 35 km, vilket innebär att de längsta resorna gjordes på fritiden. Det gäller för samtliga färd sätt, men särskilt lång var reslängden för kategorin 'övriga färd sätt' i vilken ingick bl.a. tåg och flyg.

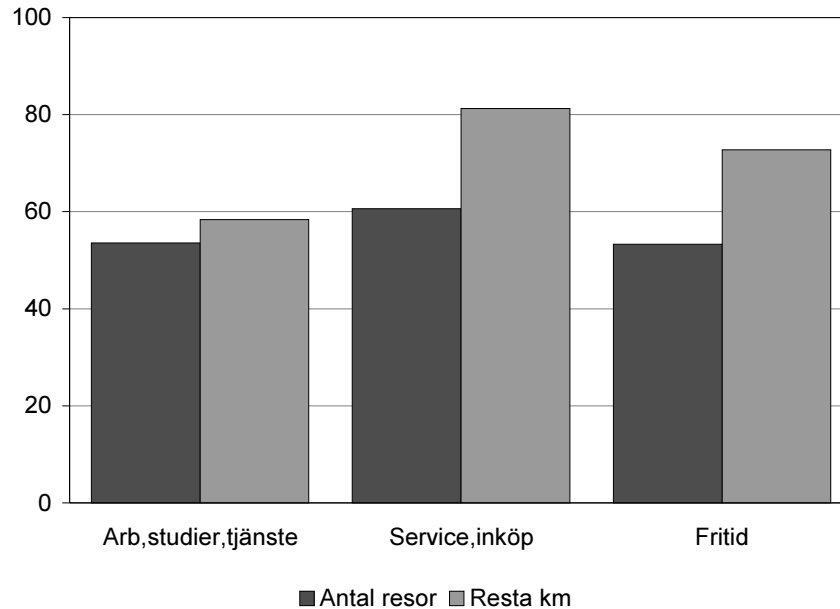
Bilresor och bilägande

Bilen dominerade

Som vi kunnat konstatera var bilen det vanligaste färdsmittet. Den svarade för en majoritet av resandet, både beräknat på antal resor (56 procent) och antal resta km (64 procent). Se diagram 2. Av den anledningen redovisas en grundligare analys av bilresandet.

Diagram 2 Andel resta kilometer och resor med bil efter huvudsakligt ärende, år 1999

Procent



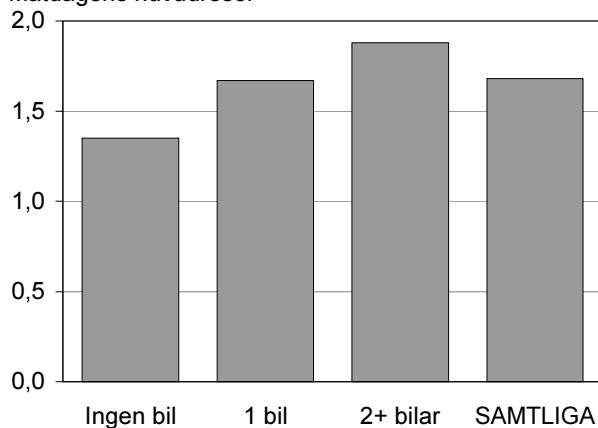
Mest dominerade bilen vid service- och inköpsresor.

Personer med tillgång till bil gjorde fler resor per dag

I genomsnitt gjorde svenskarna 1,7 resor per person och dag under 1999. Det skiljde sig dock mellan personer med och utan tillgång till bil. Personer utan tillgång till bil gjorde i snitt 1,4 resor per person och dag. De med tillgång till *en* bil gjorde 1,7 och de med två bilar eller fler gjorde 1,9 resor per person och dag.

Diagram 3 Resor per person och dag efter antal bilar, år 1999

Mätdagens huvudresor

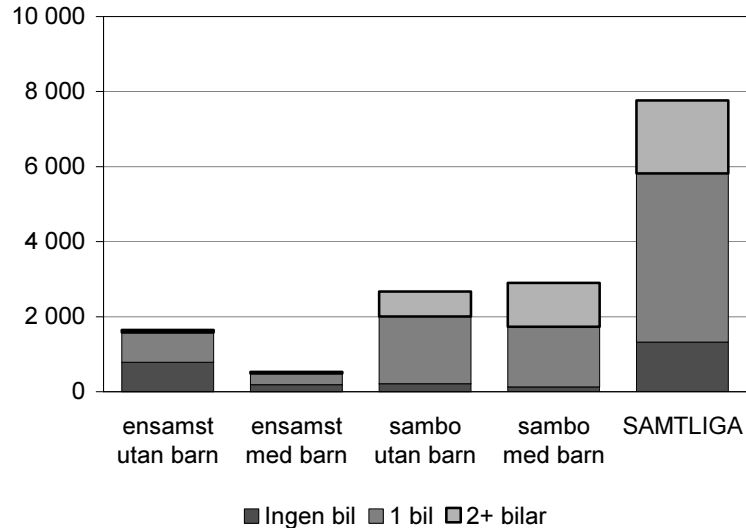


84 procent av befolkningen hade tillgång till bil

96 procent av alla samboende med barn har tillgång till minst en bil. De utgör den största gruppen bland bilägarna. Nästan lika stor andel (92 procent) av samboende utan barn har tillgång till bil. Bland ensamstående föräldrar har 65 procent tillgång till bil.

Diagram 4 Bitillgång efter hushållstyp, år 1999

Personer i 1000-tal

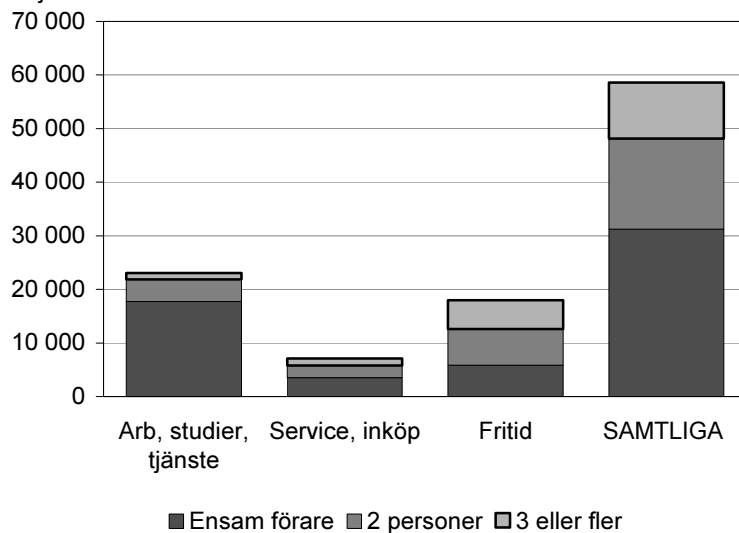


Många ensamma förare till och från arbetet

30 procent av alla kilometer med bil under 1999 företogs av ensamma förare på väg till eller från arbete / skola eller på tjänsteresa. Hela 77 procent av alla resor i den kategorin gjordes av ensamma förare.

Diagram 5 Färdlängd efter antal personer i bilen och delresans ärende, år 1999

Miljoner kilometer



Fritidsresor med bil gjordes däremot ofta i sällskap. 67 procent av dessa resor gjordes med två eller flera personer i bilen.

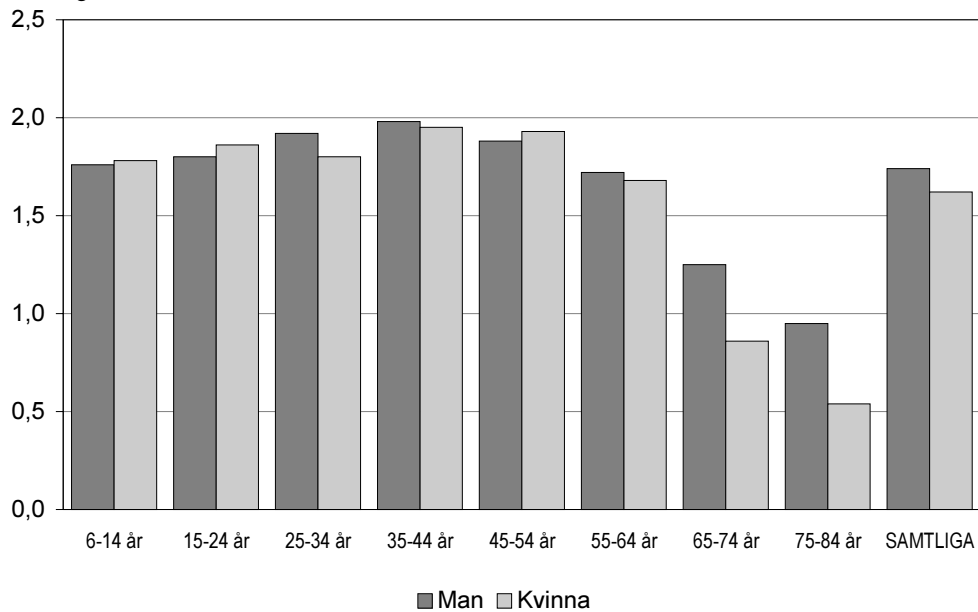
Ålder och kön

Män i yngre medelåldern reste mest

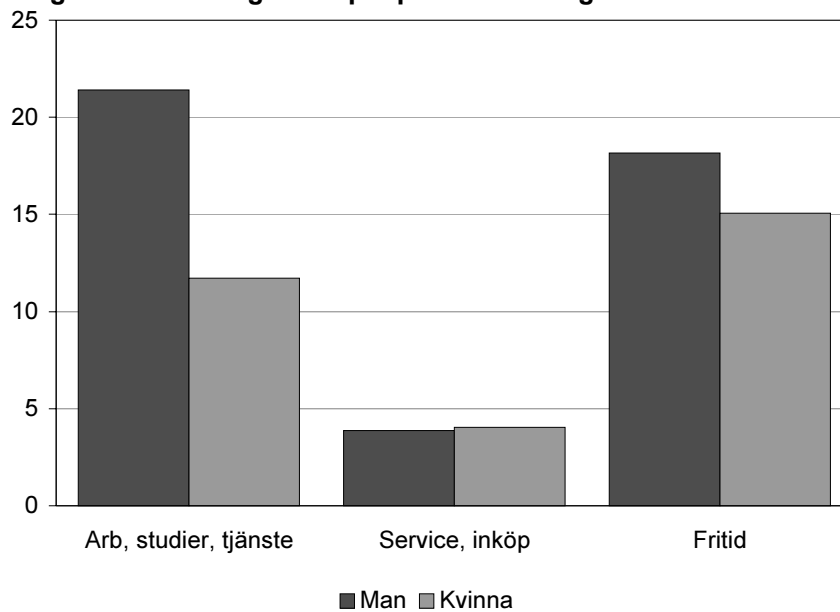
Män gjorde fler resor per dag än kvinnor - 1,74 respektive 1,62. Skillnaderna återfanns i alla ålderskategorier, särskilt bland de äldre. Flest resor gjorde män i åldern 35-44 år.

Diagram 6 Resor per person och dag efter kön och ålder, år 1999

Mättdagens huvudresor

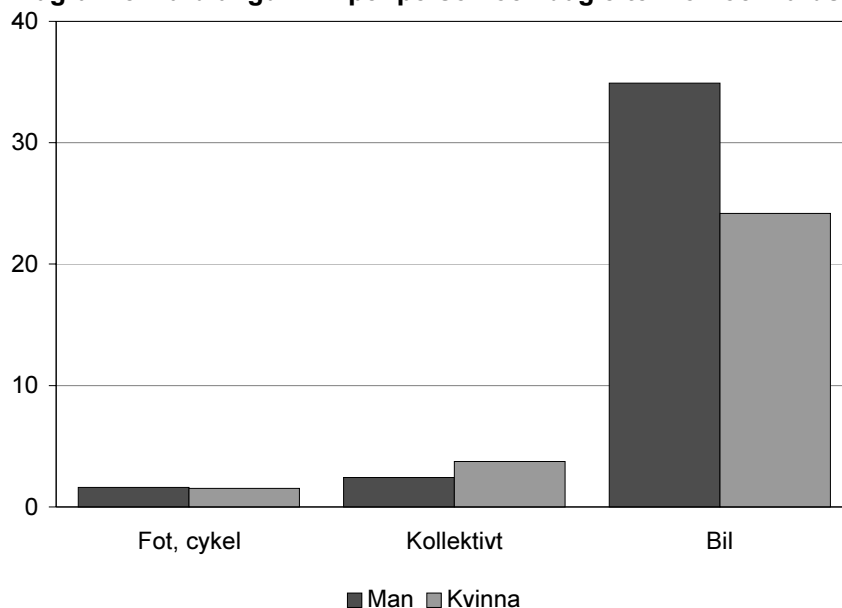


Totalt sett gjorde personer i åldern 6 - 54 år flest resor per person, och från och med åldersgruppen 55-64 år sjönk antalet resor med ökande ålder. Flest resor gjordes alltså av de ålderskategorierna som förvärvsarbetade eller gick på gymnasial eller eftergymnasial utbildning.

Diagram 7 Färdlängd i km per person och dag efter kön och huvudsakligt ärende, år 1999**Mäns arbetsresor var längre än kvinnors**

Männens arbetsresor var i genomsnitt dubbelt så långa som kvinnornas. Till en del beror det på att något fler män förvärvsarbetade, men även med hänsyn taget till det var männens arbetsresor längre.

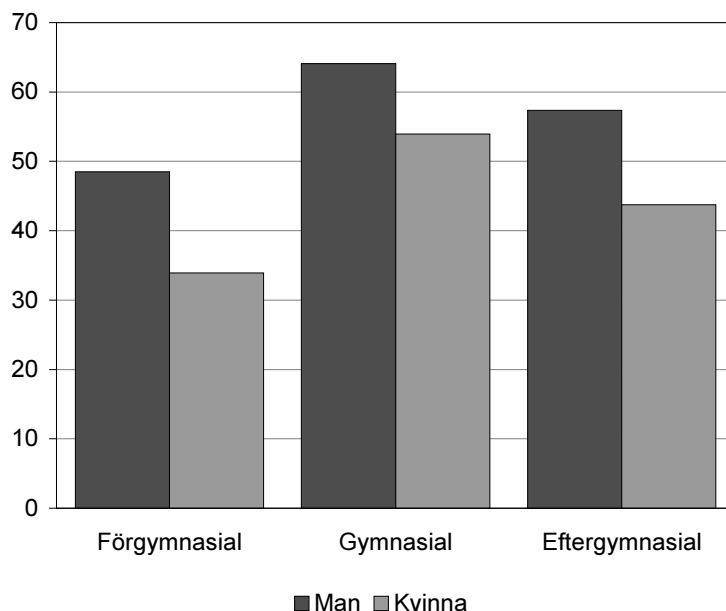
Fritidsresor eller resor för service och inköp visade små skillnader mellan könen.

Diagram 8 Färdlängd i km per person och dag efter kön och färdssätt, år 1999

Män reste i genomsnitt 52 km per person och dag. Med bil reste männen 35 km. Motsvarande siffror för kvinnorna var 40 km per person och dag totalt, varav 24 km med bil. Vid fot- och cykelresor rådde ingen skillnad mellan könen och för kollektivtrafiken var skillnaden liten.

Utbildning

Personer i olika utbildningsgrupper uppvisade olika resmönster.

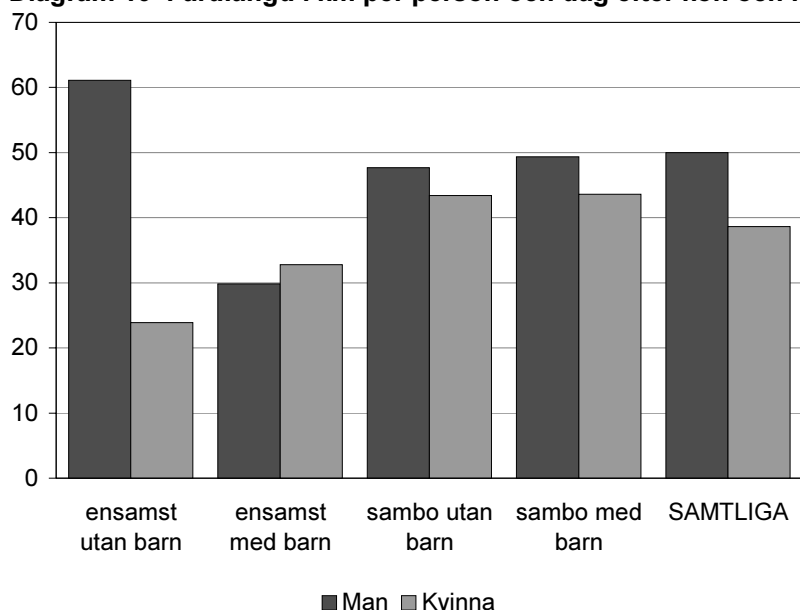
Diagram 9 Färdlängd i km per person och dag efter kön och utbildning, år 1999

Personer med gymnasial utbildning reste i genomsnitt längst under 1999; 59 km per person och dag. I den utbildningskategorin var skillnaden mellan könen minst; männen reste i genomsnitt 64 km per person och dag och kvinnorna 54 km. Störst var könsskillnaden i gruppen med förgymnasial utbildning. Där reste männen 49 och kvinnorna 34 km per dag.

Hushållstyp

Resmönstret varierade mellan olika hushållstyper, t.ex. mellan ensamstående och samboende.

Diagram 10 Färdlängd i km per person och dag efter kön och hushållstyp, år 1999



Ensamstående personers resmönster berodde i hög grad på om de hade barn eller ej. Ensamstående med barn reste bara 32 km per person och dag, medan de utan barn reste 42 km. I denna senare grupp var skillnaderna mellan könen störst, 61 km för männen och 24 för kvinnorna. I alla hushållstyper utom ensamstående med barn reste män längre än kvinnor.

Långväga resor

En långväga resa definieras som en resa (huvudresa) som är minst 100 km, enkel resa. De huvudresor som är tur- och returesor, vilket de flesta är, ska vara minst 200 km långa för att uppfylla kriteriet. Det betyder då normalt att resmålet ligger på minst 100 kilometers avstånd från bostaden.

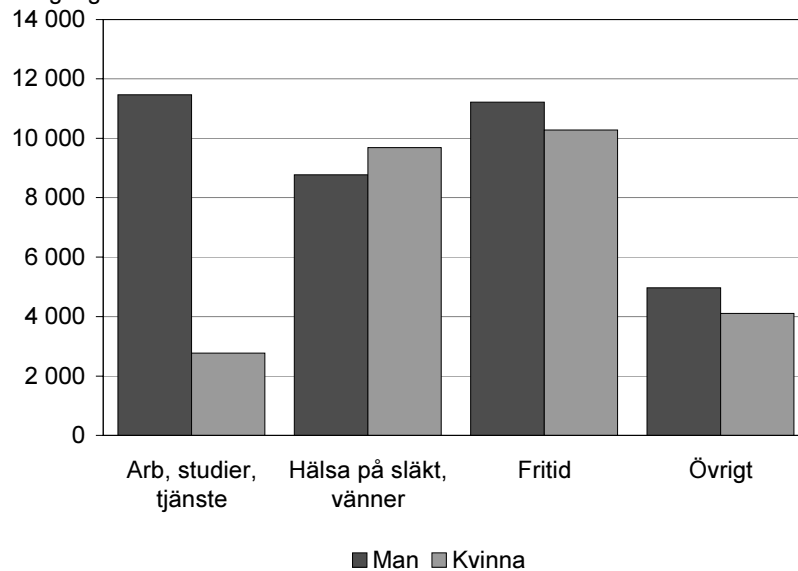
Tabell 7 Antal resor i miljoner efter huvudsakligt färdssätt och huvudsakligt ärende, år 1999

Huvudsakligt ärende	Huvudsakligt färdssätt							SAMTLIGA
	Bil	Tåg	Buss	Reg-flyg	Charter	Sjöfart	Övr. färdssätt	
Arbete, studier	2,7	0,9	-	-	-	-	-	4,1
Tjänsteresor	6,4	1,2	-	1,9	-	-	-	10,2
Hälsa på släkt, vänner	14,0	2,4	1,0	0,7	-	-	-	18,5
Fritid	14,7	0,6	2,4	0,9	1,2	1,6	-	21,5
Övriga ärenden	7,0	0,5	0,7	-	-	-	-	9,1
SAMTLIGA	44,8	5,6	4,6	3,9	1,4	2,5	0,6	63,3

Under år 1999 gjorde svenskarna 63 miljoner långväga resor. Den övervägande delen av dessa var fritidsresor, 22 miljoner, och besök hos släkt och vänner, 19 miljoner. En stor majoritet, 71 procent, var bilresor. Övriga färdssätt stod, var för sig, för under 10 procent av resorna.

Diagram 11 Resor i 1000-tal efter kön och huvudsakligt ärende, år 1999

Långväga huvudresor



Män gjorde fler långväga resor under 1999 än kvinnor, 36 miljoner resp. 27 miljoner. Skillnaden berodde till största delen på tjänsteresor, och i viss mån på långväga arbetsresor.

Utlandsresor

Under år 1999 gick 7,7 miljoner långväga resor till resmål utanför Sverige. Detta innebar att 12 procent av alla långväga resor var utlandsresor. Resmålen låg framförallt i de närmaste länderna, Danmark, Finland, Norge och Tyskland, med 51 procent av de långväga utlandsresorna. Endast 9 procent av utlandsresorna gick till länder utanför Europa.

Tabell 8 Antal utlandsresor i 1000-tal efter land, år 1999

Långväga huvudresor

Målpunkt, land

Danmark	1 401
Finland	1 037
Tyskland	764
Norge	751
Spanien	603
Frankrike	434
Grekland	362
Storbritannien	324
SAMTLIGA	7 653
(exkl. Sverige)	

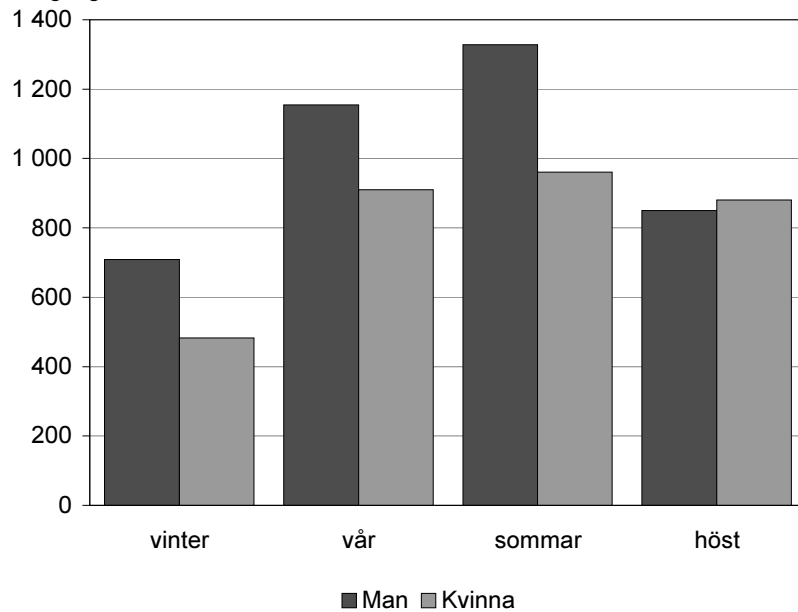
Till Danmark var det vanligaste färdmedlet bil, med 910 tusen resor. Det gällde även Norge, med 450 tusen bilresor. Till Finland däremot var det vanligaste färdmedlet, 480 tusen resor, att åka båt. Charterresandet dominerade som färdmedel till Spanien, 430 tusen resor, och Grekland, 320 tusen resor.

Mest fritidsresor

Den övervägande delen av utlandsresorna var fritidsresor. Arbets- och tjänsteresorna utgjorde bara 23 procent. Skillnaden var stor mellan könen när det gällde arbetsrelaterade resor utomlands. Männerna hade 32 procent, medan kvinnorna bara hade 10 procent sådana resor.

Diagram 12 Antal utlandsresor i 1000-tal efter kön och årstid, år 1999

Långväga huvudresor

**Flest utlandsresor på sommaren**

Flest utlandsresor, 31 procent, gjordes under sommarmånaderna juni–augusti, och minst, 16 procent, på vintern i december–februari. Män gjorde fler utlandsresor än kvinnor, speciellt på sommaren.

Gränspassager

Tabell 8 innehåller enbart långväga utlandsresor på över 100 km. Utlandsresor till grannländerna kunde dock vara kortare och även dessa resor kartlades i undersökningen. De kallades gränspassager, och kunde summeras med de långväga resorna för att ge helhetsbilden av utlandsresandet. Se tabell 9. Det var dock bara Danmark som hade tillräcklig mängd gränspassager under ett år för en separat redovisning.

Tabell 9 Antal utlandsresor i 1000-tal till grannländerna efter land, år 1999

Huvudresor

Målpunkt, land	Långväga	Gränspassager	Summa
Danmark	1 401	1 464	2 865
Finland	1 037	-	1 352
Norge	751	-	807
SAMTLIGA	3 189	1 941	5 130

Det var naturligtvis mest personer bosatta i gränstrakterna som kunde göra en resa som stämde in på definitionen av gränspassager. Det totala antalet utlandsresor, både över och under 10 mil, var 9 594 tusen.

Reskostnader

Kostnaderna för en resa och i samband med resan är variabler som inte tidigare funnits med i resvaneundersökningarna. Uppgifterna är dock starkt efterfrågade och fr.o.m. 1999 finns därför ett antal sådana frågor inlagda i formuläret. Det finns tyvärr risk för mätfel för denna typ av variabler, men de redovisas ändå här; resultaten får betraktas som preliminära. Kvaliteten får sedan undersökas genom valideringsstudier, återintervjuer eller på annat sätt.

Män betalade mer

De totala utläggerna för biljetter på långväga resor uppgick till 13,1 miljarder kr. Män betalade 8,5 och kvinnor 4,7 miljarder kr.

Tabell 10 Antal långväga delresor i 1000-tal efter kön och biljettkostnad, år 1999

Biljettkostnad för resan i kronor	Man	Kvinna	SAMTLIGA
- 250 kr	2 413	2 293	4 706
251 - 2 500 kr	1 616	1 758	3 374
2 501 + kr	751	612	1 364
U.s.	63 981	45 814	109 794
SAMTLIGA	68 761	50 477	119 238

Tabellen innehåller inte samtliga delresor, beroende på att det inte fanns kostnadsuppgift för alla delresor. Det gällde naturligtvis huvudsakligen bilresor, men även vid vissa andra färdssätt. Ibland betalades nämligen en tur- och returreisa i sin helhet redan vid första delresan och ibland, särskilt vid charterresor, betalades ett paketpris för resa och boende.

Ungefär hälften av de resor som hade en uppgift om biljettpris kostade högst 250 kr.

Det partiella bortfallet på frågan, alltså andelen resor med svaret 'Vet ej' och 'Vill ej svara' var 10 procent.

Tabell 11 Antal långväga delresor i 1000-tal efter kön och utlägg för boende, år 1999

Kostnad för boendet i kronor	Man	Kvinna	SAMTLIGA
- 500 kr	980	654	1 634
501 - 1 000 kr	941	386	1 327
1 001 + kr	1 074	767	1 842
U.s.	65 766	48 670	114 445
SAMTLIGA	68 761	50 477	119 238

De totala utläggerna för boendet på målpunkten vid resor med övernattning uppgick till 6,5 miljarder kr. Män betalade 4,0 och kvinnor 2,5 miljarder kr.

Boendet kostade oftast under 1 000 kr. Tabellen omfattar inte samtliga delresor, utan bara de, där respondenten haft en kostnad för boendet. Ofta hade respondenten inte någon kostnad; särskilt vanligt vid besök hos släkt och vänner. Många resor medförde ju inte heller någon övernattning och på sista delresan i varje huvudresa ställdes inte frågan om boendekostnad. Det partiella bortfallet på frågan var 15 procent.

Intervjun innehöll också en fråga om övriga utlägg på resmålet, utöver transporter och boende. Den frågan var särskilt svår att besvara och resulterade i att för 29 procent av delresorna blev svaret 'Vet ej' eller 'Vill ej svara'. Vid 27 procent av delresorna lämnades svaret 'Inga utlägg'. Frågan ställdes inte för sista delresan i varje huvudresa. För resterande resor, de med en angiven uppgift om egna utlägg, kan totalsumman 23 miljarder kr beräknas, men det är alltså en mycket osäker skattning.

Tabell 12 Antal långväga delresor i 1000-tal efter kön och övriga utlägg, år 1999

Övriga utlägg i kronor	Man	Kvinna	SAMTLIGA
- 250 kr	5 215	3 237	8 453
251 - 1 000 kr	4 788	4 094	8 882
1 001 + kr	2 209	2 139	4 350
U.s.	56 549	41 007	97 553
SAMTLIGA	68 761	50 477	119 238

Vid majoriteten av resorna höll sig de angivna utläggerna under 1 000 kr.

Övernattningar

Vid sju procent av de långväga delresorna skedde någon del av resan på natten. Med detta menas att tiden från klockan ett på natten till klockan fem på morgonen var täckt av resande. 31 procent av alla övernattningar gjordes på hotell, motell eller pensionat, medan övernattning hos släkt och vänner förekom vid 47 procent av resorna.

Regioner

Landet indelas i åtta s.k. riksområden eller R-regioner. Indelningen bygger på län enligt följande.

R-region	Län
R1	Stockholms
R2	Uppsala, Södermanlands, Östergötlands, Örebro, Västmanlands
R3	Jönköpings, Kronobergs, Kalmar, Gotlands
R4	Blekinge, Skåne
R5	Hallands, Västra Götalands
R6	Värmlands, Dalarnas, Gävleborgs
R7	Västernorrlands, Jämtlands
R8	Västerbottens, Norrbottens

Resandet hade olika karaktär i de olika R-regionerna.

Tabell 13 Antal resor i miljoner efter huvudsakligt färd sätt och R-region, år 1999

Mät dagens huvudresor

R-region	Huvudsakligt färd sätt					SAMTLIGA
	Fot, cykel	Bil	Kollektivt	Övr. färd sätt	U.s.	
R1	265	413	208	31	13	931
R2	263	499	47	49	3	864
R3	141	275	18	25	1	462
R4	269	398	40	31	5	745
R5	243	566	84	44	13	952
R6	139	313	19	28	4	505
R7	49	140	19	9	1	220
R8	94	178	6	12	0	292
SAMTLIGA	1 466	2 789	445	233	44	4 979

Kollektivtrafiken hade en särpräglad ställning i R-region 1 med 22 procent av resorna. I övriga regioner nådde andelen kollektivtrafik som högst upp till 9 procent, med lägsta andelen i R-region 8.

Andelen resor med det huvudsakliga färd sättet cykel eller till fots låg högst i R-region 4 med 36 procent. Lägsta andelen fanns i R-region 7. Bilresandet stod för över hälften av resorna i alla regioner utom 1, och låg högst i R-region 7.

Diagram 13 Reslängd till och från arbetet efter kön och R-region, netto, år 1999

Kilometer per person och dag

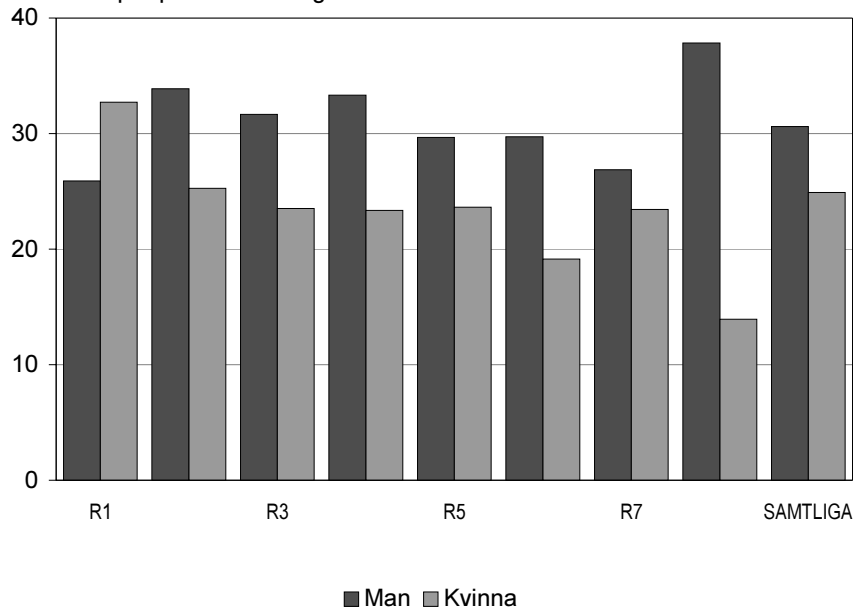


Diagram 13 redovisar nettovärden, dvs. endast personer som gjort en arbetsresa under mättdagen ligger till grund för medelvärdesberäkningen.

Män hade i allmänhet längre resväg till arbetet än kvinnor, med undantag för R-region 1. Resvägen var längst i R-region 6 och kortast i R-region 7. Både resan till och från arbetet ingick och även till ärenden som uträttades på vägen.

Funktionshinder

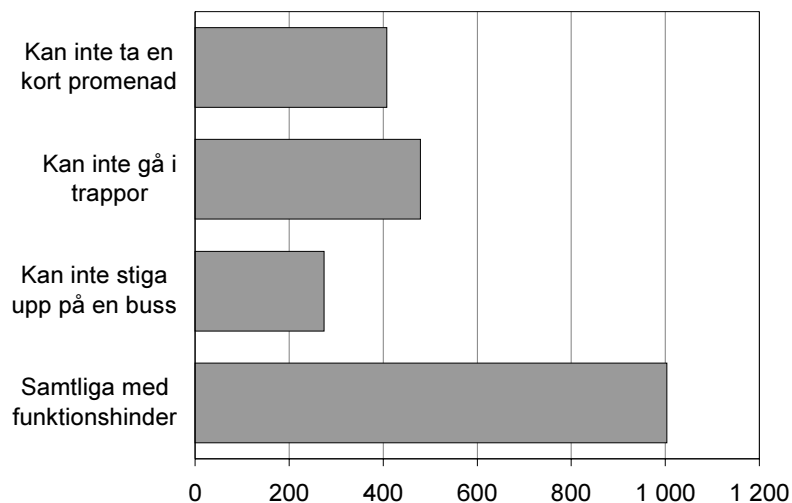
Vår möjlighet att resa och förflytta oss är delvis beroende av vår fysiska rörlighet. Framförallt gäller det naturligtvis förmågan att gå och cykla, men även möjligheten att utnyttja kollektiva färdmedel kan vara begränsad om man har svårt att röra sig obehindrat.

Begränsad rörlighet

Drygt en miljon svenskar ansåg sig ha ett handikapp eller funktionshinder som på något sätt begränsade deras fysiska rörlighet. 180 000 personer var rullstolsbundna eller använde sig av annat gånghjälpmedel. 800 000 personer angav 'annat fysiskt funktionshinder' som anledning till den begränsade rörligheten.

Diagram 14 Begränsad fysisk rörlighet, år 1999

Personer i 1000-tal



Hur uttryckte sig den redovisade orörligheten? 410 000 personer kunde inte ta en kort promenad på fem minuter. 480 000 kunde inte gå i trappor, och 270 000 kunde inte stiga upp på en buss obehindrat.

220 000 personer hade tillgång till färdtjänst. Det betyder alltså att över 700 000 personer med någon typ av rörelsehinder saknade färdtjänst.

Distansarbete

Med distansarbete menas att arbetet regelbundet till någon del var förlagt till annan plats än den ordinarie arbetsplatsen. 4,1 procent av de förvärvsarbetande uppgav att de distansarbetade regelbundet, eller knappt 150 000 personer. Män distansarbetade något oftare än kvinnor; 5,4 procent mot 3,9. För båda könen gällde att bostaden var den vanligaste platsen att utföra distansarbetet.

Det var vanligast att arbeta högst 10 dagar på distans i månaden. Det gällde både heltids- och deltidsarbetande.

5. Tekniska data

Frågeinnehåll

Frågorna i RES handlade om respondentens faktiska resande en bestämd dag. Se frågeformuläret i bilaga 1 för den fullständiga uppsättningen frågor. I tablan nedan finns en översikt.

Variabler som beskriver	
resan	färsätt, färdlängd, ärende, start- och målpunkt, tidpunkt, kostnad, övernattningsform
resenären	kön, ålder, sysselsättning, körkortsinnehav, funktionshinder distansarbete
omgivningen	hushållstyp, boendeform, hushållets innehav av bil

I stället för att fråga vid intervjun hämtade vi två variabler från SCB:s register, nämligen respondentens utbildning och arbetsplatsens bransch. Variabeln inkomst fanns också i SCB:s register, men togs ändå in vid intervjun. Orsaken var dels att registeruppgiften var gammal, dels att respondenten kunde reagera negativt på (den obligatoriska) informationen om detta i introduktionsbrevet. Den samboendes inkomst kunde inte heller fås via register.

Population

Med målpopulation menas den population vi ville undersöka. I det här fallet var målpopulationen dels alla folkbokförda i Sverige, dels alla deras resor.

Med undersökningspopulation menas den population vi bestämde oss för att undersöka, i det här fallet personer i åldern 6 - 84 år och deras resor. Vi uteslöt alltså de yngsta och de äldsta som är mycket svårintervjuade.

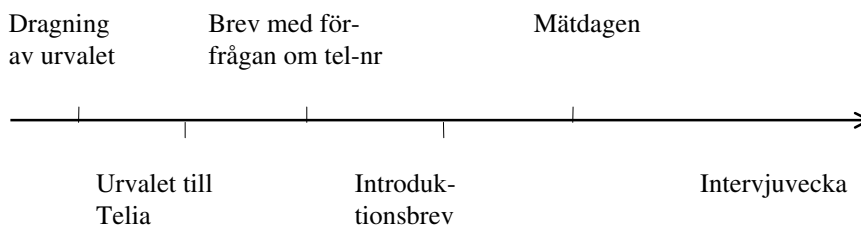
Vissa uppgifter om barn upp till och med fem år, som reste tillsammans med respondenten, samlades dock in vid intervjun. På så vis täcktes även de yngsta barnens resande eftersom barn i den åldern praktiskt taget alltid har någon äldre person med sig i trafiken.

Urvalet drogs ur ramen RTB, SCB:s register över totalbefolkningen, som innehåller alla folkbokförda personer.

Genomförande

För att minska bortfallet ägde en omfattande spårning rum före intervjun. RTB innehåller namn och adress men inte telefonnummer. SCB startade därför ett samarbete med Telia InfoMedia Response. Namn och adress skickades varje månad via modem till Telia som återkom med telefonnummer för ca 70 procent av urvalspersonerna. I övriga fall fick vi besked om numret var hemligt vilket inträffade i några få procent av fallen.

Till de resterande 30 procenten skickade vi veckovis ett brev med förfrågan om telefonnummer. En fjärdedel av dessa personer meddelade oss sitt telefonnummer. De nummer som inte var hemliga försökte vi också själva spåra på olika sätt. Vi använde oss framför allt av posten, försäkringskassan och länsstyrelsens folkbokföringsregister.



Det ökade bruket av mobiltelefoner hade både en positiv och en negativ effekt på svarsfrekvensen. Å ena sidan fick vi sällan uppgift om numret till mobilen; å andra sidan var respondenten i så fall mer anträffbar.

Introduktionsbrev med dagbok

Undersökningen presenterades för respondenterna i ett introduktionsbrev en vecka före mät dagen. Se bilaga 2. Namn och identifikationsnummer printades direkt på introduktionsbrevet. Samtidigt printades också datum för den tilltänkta intervjudagen ut. Brevet talade alltså om vilken dag intervjuaren skulle ringa.

En minidagbok i form av två anteckningsblad ingick, där respondenten kunde anteckna sina resor. Den var tänkt att fungera som ett stöd för minnet under intervjun och skulle inte skickas in. Mät dagens datum och datumgränserna för de olika referensperioderna printades ut på anteckningsbladen för att underlätta för respondenten.

Barn under 15 år intervjuades via en förälder; ofta i samarbete med barnet. För ungdomar i åldern 16 – 17 år krävdes förälders samtycke. Introduktionsbrevet skickades i de fallen till föräldern.

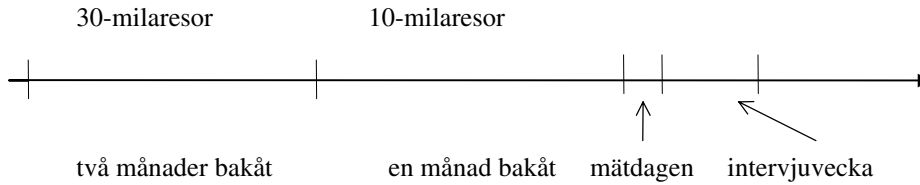
Datoriserade intervjuer

Intervjuerna genomfördes i datorsystemet WinCati av en på SCB centralt placerad intervjuargrupp. Intervjutiden var mycket varierande med ca 25 minuter i snitt. Intervjuerna ägde rum följande tider: måndag - torsdag kl. 9 - 21, fredag kl. 9 - 20, lördag kl. 9 - 17 och söndag kl. 10 - 14 och 17 - 21.

Intervjun skulle i normalfallet genomföras dagen efter mät dagen. Varje respondent söktes både dagtid och kvällstid. Om respondenten inte anträffades på den tilltänkta intervjudagen gjordes nya försök de kommande dagarna. Den utvalda mät dagen låg dock fast. Totalt gjordes kontaktförsök dagligen upp till sju dagar för varje respondent så att alla veckodagar kom med. Försök gjordes både dagtid och kvällstid att nå varje urvalsperson. I undantagsfall (om respondenten själv tog kontakt) kunde en intervju genomföras mät dagskvällen.

Efter intervjuveckan togs urvalspersonen bort ur datasystemet. Då var det alltså omöjligt att göra en intervju.

Tekniken för att få fler observationer av långväga resor var att använda utsträckta referensperioder. För resor på minst 10 mil användes en period på 30 dagar och för resor på minst 30 mil 60 dagar. Tanken var att respondenten skulle minnas längre resor längre tid. De båda typerna av observationer summerades sedan så att det bara fanns *ett* begrepp 'långväga resa', nämligen minst 10 mil.



Urval

Urvalet drogs som nämnts ur RTB, SCB:s register över totalbefolkningen. En ID-körning, dvs. en uppdatering av urvalet, gjordes kvartalsvis. Då kunde avlidna och emigranter sällas bort. Personer som flyttat fick den nya adressen påförd.

För år 1999 var bruttourvalet 8 030 personer. Vi drog ett systematiskt urval ur det ålderssorterade RTB vilket gav samma resultat som en proportionell åldersstratifiering. Urvalspersonerna fördelades slumpmässigt på årets dagar med 22 personer varje dag under kalenderåret.

Övertäckning och undertäckning

Med övertäckning menas att ramen RTB innehöll individer som inte ingick i undersökningspopulationen. I detta fall gällde det personer som avlidit eller emigrerat mellan ID-körningen och mät dagen. En del fick vi kännedom om men inte alla. De kända fallen uppgick för år 1999 till 65 personer.

Med undertäckning menas att ramen RTB saknade individer som ingick i undersökningspopulationen. I detta fall immigranter som folkbokförts mellan urvalsdragningen och mät dagen. De kunde inte upptäckas under den reguljära proceduren i undersökningen.

7 965 personer återstod som nettourval, när övertäckningen räknats bort. Nettourvalet fördelade sig så här på åldersgrupper och kön.

Nettourval	Man	Kvinna	Samtliga
6 - 24 år	1 038	1 008	2 046
25 - 44 år	1 196	1 140	2 336
45 - 64 år	1 131	1 096	2 227
65 - 84 år	591	765	1 356
Samtliga	3 956	4 009	7 965

Geografisk kodning

Bostadens belägenhet var känd från urvalsramen. Den kodades till s.k. SAMS-områden, Small Area Market Statistics, en lägre geografisk nivå än kommun. Varje SAMS-område hör entydigt till en kommun, och det finns ca 9 000 sådana områden i Sverige.

Adresserna för delresornas start- och slutpunkter (se definitioner i kapitel 3) samlades in vid intervjun och knappades in i klartext. Huvudresor och delresor inom Sverige kodades därefter på samma sätt som bostaden, dvs. till SAMS-områden. Dessa kunde sedan aggregeras till kommun, län och R-region. (Se kapitel 4 för en definition av begreppet R-region).

NUTS

För utlandsresor samlade vi inte in adresser. Istället frågade vi efter land och ort eller område. Uppgifterna kodades i förekommande fall till NUTS, Nomenclature Unité Territoire Statistic, som är EU:s officiella geografiska indelning. Vi använde NUTS-2 som är en mellannivå med ett par hundra områden i Europa. För Norge, Danmark och Finland använde vi i stället motsvarigheten till län. För länder utan NUTS-indelning angavs om möjligt ungefärliga geografiska koordinater. Resmålen utomlands angavs också i klartext.

R-regioner utgör en nivå i EU:s indelning av Sverige, närmare bestämt NUTS-2. NUTS-3 är län och NUTS-5 är kommun. Nivån NUTS-4 saknas i Sverige som i flera andra länder.

Även terminalresor kodades till SAMS-områden. Se kapitel 3 för en definition av begreppet terminal.

Kvalitet

Enligt SCB:s kvalitetspolicy ska statistiken vara användarorienterad, tillförlitlig, kvalitetsdeklarerad och dokumenterad samt levererad i tid och i önskad form.

RES har en kvalitetsgrupp med syfte att fortlöpande granska och förbättra kvaliteten. Där ingår representanter för SCB, beställarna och utomstående forskare. I gruppen tas viktiga principiella kvalitetsfrågor upp till diskussion.

SCB satsar på kvalitet i undersökningens alla moment. En viktig del av kedjan är intervjuarna. SCB:s intervjuare har en gedigen utbildning med både grundutbildning och regelbunden fortbildning. De som deltar i RES har därutöver en dags specialutbildning på undersökningen, 30 timmars övningar innan de sätts in i arbete, och därefter undersökningsspecifik fortbildning.

Nya frågor

Frågeformuläret förändrades inför starten av RES på två sätt, med avsikten att öka det rapporterade antalet resor.

För det första lades fyra kontrollfrågor in i formuläret på mätdagsdelen.

När respondenten svarat var delresan slutade, ställdes frågan: 'Uträttade du något ärende på vägen dit?' Om så var fallet delades den upp i två delresor. Tidigare accepterades det första svaret. Detta borde öka antalet rapporterade delresor.

Kartläggningen av reselement inleddes med en fråga om respondenten använt fler än ett färd sätt. Detta borde öka det rapporterade antalet reselement.

Vid färd sättsbytte ställdes frågan 'Uträttade du något ärende samtidigt som du bytte färd sätt?' Detta borde ytterligare öka antalet rapporterade delresor.

Slutligen var före mätdagsfrågorna en fråga inlagd om respondenten använt sig av anteckningsbladet. Den kunde eventuellt öka antalet huvudresor.

För det andra infördes en s.k. delrese-ansats vid kartläggningen av resandet. Den innebär att data om resorna samlades in för en delresa i taget. I Riks-RVU samlades istället data om huvudresans start- och slutpunkt in först, och därefter togs de ingående delresorna upp.

Det kan konstateras att det rapporterade antalet huvudresor per svarande inte ökat år 1999. Det var 1,66, samma som snittet för åren 1995 – 1998. På delresenivå var ökningen mindre än 1 procent. Först på reselementnivå fanns en ökning på nästan 5 procent per svarande.

Jämförelser mellan år

Resvaneundersökningarna utformades som kontinuerliga undersökningar för att möjliggöra jämförelser över åren. Sådana jämförelser har också i viss mån kunnat genomföras på Riks-RVU-materialet som täckte nästan fem år. Men behovet av jämförelser har varit större än tillgången. De enskilda variablerna i undersökningen har ofta stora varianser, och slumpfelet till en differens är större än till vardera variabeln (normalt ca 1,4 gånger större). Slumpmarginalerna har därför oftast varit större än de skillnader som kunnat uppmätas mellan åren. Då är det inte möjligt att uttala sig om huruvida den uppmätta skillnaden mellan två år varit faktisk eller beroende på slumpen.

Det har i vissa fall gått att uppmäta signifikanta skillnader på totalnivå. Men så fort en nedbrytning gjorts på en eller flera variabler, t.ex. färd sätt eller säsong, har skillnaden vanligtvis upphört att vara signifikant. Enda sättet att minska slumpfelet är att öka urvalsstorleken, men det kommer alltid, hur stort urvalet än blir, att kunna efterfrågas och produceras skattningar som inte bör användas därför att slumpfelet är för stort.

Just i skiftet mellan Riks-RVU och RES var det särskilt svårt att göra jämförelser mellan åren. Utöver slumpfelet hade vi också metodskillnaderna som beskrevs ovan. När RES har löpt i många år blir det möjligt att beskriva trender över åren med allt större säkerhet.

Bortfall

Bortfallet spelar en viktig roll i RES genom det troliga sambandet med resandet. Det är alltså viktigt att hålla bortfallet lågt.

Svarsfrekvensen för år 1999 var 71 procent. Vi hade 5 670 svarande med ett nettourval på 7 965 personer. Orsaker till bortfall som respondenten uppgivit eller intervjuaren konstaterat framgår av tablån.

Bortfallsorsak		Antal personer	Procent
<i>Förhinder</i>	sjukdom, intagen på institution	38	
	fysiskt / psykiskt hinder	101	
	språksvårigheter	49	
	övriga hinder	7	
	<i>delsumma</i>	195	8,4
<i>Ej anträffade</i>	flyttat till okänd adress	25	
	hemligt telefonnummer	272	
	vi saknar telefonnumret	156	
	ej anträffad på tel	908	
	<i>delsumma</i>	1 361	59,3
<i>Avböjd medverkan</i>	har inte tid	122	
	hänvisar till sekretessen	3	
	ställer aldrig upp	22	
	hänvisar till frivilligheten	554	
	undersökningens syfte	7	
	varit med i andra undersökningar	2	
	kräver ersättning	7	
	övriga skäl	22	
<i>delsumma</i>	739	32,2	
Summa	2 295	100	

Den största gruppen, 1 361 personer, var alltså sådana som vi av en eller annan anledning inte kom i kontakt med. De uppgick till nästan 60 procent av bortfallet.

Kön, ålder och region var kända bakgrundsvariabler för bortfallet. Vi hade dessa svarsfrekvenser i de olika åldersgrupperna.

Procentuell svarsfrekvens	Ålder			
	6 – 24 år	25 – 44 år	45 – 64 år	65 – 84 år
Man	74	66	69	74
Kvinna	76	71	74	67

Svarsfrekvensen var högst i de yngsta åldrarna. Eftersom deltagandet av urvalspersoner i åldern 6 – 17 år var beroende av en förälders möjlighet och villighet att delta i undersökningen avspeglade siffrorna kanske att småbarnsföräldrar var lättare anträffbara än andra.

Bortfallet var olika stort i olika regioner (definition av R-region finns i kapitel 4).

R-region	1	2	3	4	5	6	7	8
Procentuell svarsfrekvens	63	73	77	68	71	78	77	76

Det var särskilt Stockholms län som hade låg svarsandel. Detta mönster är allmänt förekommande i SCB:s intervjuundersökningar.

Bortfallskompensering

Vid skattningarna tog vi hänsyn till olikheterna i svarsfrekvensen med avseende på kön, ålder och region. Se avsnittet Estimation nedan. Den metoden bygger på antagandet att bortfallspersonerna i en grupp liknade de svarande i gruppen. Detta kompenserade delvis för bortfallsfelet.

RES hade fler faktorer som gav upphov till bortfall än andra undersökningar. En faktor var, som beskrevs ovan, den korta intervjuperioden, bara en vecka, som gjorde att andelen 'ej anträffade' blev hög. En annan faktor var att udda tider som sommaren och helger ingick. Dessutom låg den övre åldersgränsen högre än i många andra undersökningar.

Om intervjun avbröts under inledningsfrågorna fram till bilfrågorna kodades bortfall. Om den avbröts mellan frågan om fritidsbostad och slutet av första mätdagsresan kodades partiell intervju och svaren lades in i databasen. Endast ett fåtal intervjuer under år 1999 kodades som partiell intervju. Om intervjun avbröts efter en fullständig mätdagsresa kodades fullständig intervju.

Partiellt bortfall

Med partiellt bortfall menas att svar saknades på en viss fråga från en person som ingick bland de svarande i undersökningen och som skulle besvara frågan. Vid kontroll av huvuddelen av variablerna kunde konstateras att det partiella bortfallet mestadels var lågt. Det överskred normalt inte 5 procent. Vissa variabler var dock utsatta.

Särskilt inkomstvariablerna hade högt partiellt bortfall. När respondenterna tillfrågades om sin inkomst svarade 13 procent 'Vet ej' och 5 procent 'Vill ej svara', sammanlagt 18 procent. För hushållets inkomst blev bortfallet ännu större, 24 resp. 6, totalt 30 procent.

Som framgått ovan var också kostnadsfrågorna utsatta. De hade ett partiellt bortfall som varierade från 10 till 29 procent.

Det var inte alltid så enkelt att koda SAMS-områdena för delresornas start och slut utifrån respondentens adressuppgifter. Det lyckades i 81 procent av fallen. Endast för 68 procent av resorna kodades både start- och slutpunkt. I de fall resan startade eller slutade i bostaden togs SAMS-koden direkt från urvalsregistret RTB (undantag var förstås de personer som flyttat efter ID-körningen).

Frågan om antalet 10-milaresor på ett år upplevdes av intervjuarna som svår för respondenterna. Att vi ändå fick ett partiellt bortfall på bara drygt 2 procent, huvudsakligen 'Vet ej', berodde nog på att frågan var formulerad så att den inbjöd till ungefärliga svar. Det går inte att säga utan specialstudier huruvida detta lett till en överskattning eller underskattning av antalet resor.

Frågan om antalet kilometer anses ofta vara svår att besvara, men den hade ett partiellt bortfall på bara 1 procent.

Bortfall vid samkörning

Två variabler togs in via samkörning med andra SCB-register. Det gällde bransch-koden SNI och utbildningskoden SUN. Partiellt bortfall uppstod i de fall urvalspersonen saknade kod i dessa register, men borde ha en kod,

SNI saknades för 40 procent av respondenterna. Huvuddelen av dessa var inte bortfall utan barn, studerande, pensionärer och liknande. På en bas av enbart anställda och egna företagare var det partiella bortfallet 7 procent. Det berodde då troligen för det mesta på att registret släpade efter och avsåg situationen ett eller två år före intervjun.

Det fanns även studerande och pensionärer som hade SNI-kod. Det kunde dels bero på eftersläpningen, dels på att t.ex. studenter arbetade under helger och andra liknande fall. Sådant uppgick sammanlagt till 25 procent av den grupp som inte var anställda eller egna företagare.

SUN-koder sätts bara för personer i åldern 16 – 74 år. Av RES-respondenterna i de åldrarna saknade 4 procent kod, men större delen berodde på eftersläpningen för 16- och 17-åringar. Det egentliga bortfallet var mindre än 1 procent.

Mätfel

Med mätfel menas den samlade effekten av fel som uppstår i samband med mätning och insamling. Exempel på mätfel är att respondenten missförstår frågorna, inte vill uppge vissa resor eller att intervjuaren knappar in fel värde.

Vid intervjun skedde en direktkontroll i WinCati. För alla variabler kontrollerades att värdet låg i ett godkänt intervall. Vi hade även vissa s.k. logiska kontroller, som att färdlängden inte var orimlig i förhållande till färdväg. Men systemet klarade inte alla de logiska kontroller som vi önskade oss. Ett kontrollprogram testade därför i efterhand vissa variabelvärden.

Nackdelen med kontroller i efterhand var att det felaktiga svaret visserligen kunde strykas, men att det rätta inte kunde knappas in. Det uppstod alltså ett ökat partiellt bortfall.

Minnesfelen kunde spela en roll. Endast en tredjedel av respondenterna använde anteckningsbladen. Resor kunde alltså vara bortglömda eller placerade utanför referensperioden. Respondenterna var ofta inte motiverade att vara så noggranna som undersökningen egentligen krävde av dem.

Slumpfel och konfidensintervall

Slumpfel uppstod genom att vi gjorde en stickprovsundersökning istället för en totalundersökning. Urvalsstorleken avgjorde vilken precision det gick att uppnå i skattningarna. Genom att RES är kontinuerlig kan man med åren summera urvalen och få allt säkrare skattningar.

Slumpfelen kan uttryckas i konfidensintervall som med viss angiven säkerhet, konfidens, omfattar det sanna värdet. I RES fanns konfidensintervallen inlagda i databasen och kunde tas fram genom menysystemet. Här följer 95-procentiga konfidensintervall för tre av tabellerna i rapporten.

Tabell 3 Konfidensintervall
Antal resor i miljoner efter huvudsakligt färdssätt och huvudsakligt ärende, år 1999
Mät dagens huvudresor

Huvudsakligt ärende	Huvudsakligt färdssätt				SAMTLIGA
	Fot, cykel	Bil	Kollektivt	Övr. färdssätt	
Arb, studier, tjänste	661 ± 53	1293 ± 77	315 ± 35	127 ± 22	2414 ± 96
Service, inköp	215 ± 23	409 ± 32	33 ± 9	-	675 ± 39
Fritid	504 ± 38	753 ± 43	78 ± 14	61 ± 13	1414 ± 58
Övr. ärenden	72 ± 15	321 ± 30	16 ± 6	26 ± 8	443 ± 36
SAMTLIGA	1466 ± 73	2789 ± 96	445 ± 39	233 ± 29	4979 ± 114

Tabell 4 Konfidensintervall
Färdlängd i miljarder km efter färdssätt och huvudsakligt ärende, år 1999

Huvudsakligt ärende	Färdssätt				SAMTLIGA
	Fot, cykel	Bil	Kollektivt	Övr. färdssätt	
Arb, studier, tjänste	1,6 ± 0,2	28,7 ± 3,7	5,8 ± 1,2	13,1 ± 6,2	49,2 ± 7,4
Service, inköp	0,6 ± 0,1	9,6 ± 1,4	0,6 ± 0,2	1,1 ± 1,0	11,8 ± 1,7
Fritid	2,2 ± 0,2	35,9 ± 4,0	2,1 ± 0,5	9,2 ± 6,5	49,4 ± 7,7
Övr. ärenden	0,2 ± 0,1	12,9 ± 2,9	0,6 ± 0,3	9,8 ± 8,5	23,7 ± 9,0
SAMTLIGA	4,7 ± 0,3	87,8 ± 6,1	9,2 ± 1,4	34,9 ± 12,5	136,5 ± 13,9

Tabell 7 Konfidensintervall
Antal resor i miljoner efter huvudsakligt färdssätt och huvudsakligt ärende, år 1999
Långväga huvudresor

Huvudsakligt ärende	Huvudsakligt färdssätt						SAMTLIGA
	Bil	Tåg	Buss	Reg-flyg	Charter	Sjöfart	
Arbete, studier	2,7 ± 1,3	0,9 ± 0,5	-	-	-	-	4,1 ± 1,4
Tjänsteresor	6,4 ± 1,1	1,2 ± 0,3	-	1,9 ± 0,4	-	-	10,2 ± 1,3
Hälsa på	14,0 ± 1,0	2,4 ± 0,5	1,0 ± 0,3	0,7 ± 0,2	-	-	18,5 ± 1,2
Fritid	14,7 ± 1,3	0,6 ± 0,2	2,4 ± 0,4	0,9 ± 0,2	1,2 ± 0,2	1,6 ± 0,5	21,5 ± 1,5
SAMTLIGA	44,8 ± 2,5	5,6 ± 0,9	4,6 ± 0,7	3,9 ± 0,5	1,4 ± 0,2	2,5 ± 0,5	63,3 ± 2,9

Skattningar med många observationer och homogena svar gav god precision, medan få heterogena observationer gav dålig precision. Menysystemet gav enkelt uppgift om antal underliggande observationer för en skattning. För en skattning av t.ex. antalet huvudresor med vissa egenskaper gav systemet uppgift om antal underliggande huvudresor, inte antalet personer som gjort resorna. Ofta kunde en person vara upphov till flera likartade resor.

Estimation

Intervjusvaren samlades ihop kvartalsvis, bearbetades och lades in i en databas. Vid estimationen satte vi tre vikter på observationerna så att skattningarna gällde hela kvartalet och hela populationen.

En av vikterna var en *personvikt*. Det var den inverterade urvalssannolikheten som räknade upp de svarande till populationsnivå. En *hushållsvikt* användes i stället för personvikten för skattningar på hushållsnivå. Den tog hänsyn till antalet personer i hushållet som hade möjlighet att komma med i urvalet.

Uppräkning till kvartal

Den tredje vikten var en *tidsvikt*. Den omvandlade svaren till att gälla ett kvartal. För mätdagsresorna innebar det att vikten blev i genomsnitt 90, 91 eller 92 beroende på antalet dagar i kvartalet. Den tog hänsyn till antalet svarande per dag så att varje dag fick samma betydelse.

För långväga resor från 10-milafrågan blev tidsvikten 90/30, 91/30 eller 92/30 och för långväga resor från 30-milafrågan 90/60, 91/60 eller 92/60.

För reseskattningarna användes produkten av uppräkningsvikten och tidsvikten. Menysystemet gav en automatisk summering till år om man använde fyra kvartal. För bakgrundsdata användes bara uppräkningsvikten.

Vid skattningarna använde vi tekniken 'gruppvis uppvägning' vilken innebar att vi tog hänsyn till några av de variabler som var kända för bortfallet och som har ett starkt samband med resandet. De variabler som användes var kön, ålder och region. Vi använde tre åldersgrupper (6 - 24, 25 - 64, 65 - 84 år) och åtta regioner (R-regionerna), och kunde på så sätt dela in populationen i 48 grupper. Inom varje grupp räknades de svarande upp till populationen i den gruppen. Vi antog alltså att bortfallet i en grupp liknade de svarande i samma grupp. Detta kompenserade delvis för bortfallsfelet.

Databasen

Vid inläggningen i databasen följde vi kvartalsvis en procedur där data bearbetades och förädlades.

Följande programvaror användes i undersökningen. Vid intervjun användes det SCB-utvecklade systemet WinCati. Vid inläggningen av frågorna i WinCati användes programmet IFK, Interaktiv FrågeKonstruktion, också egenutvecklat. Programpaketet SAS användes när filerna skapades, vid inläggningen i databasen och för kontrollprogrammet. Menysystemet skapades i SAS.

Före intervjun fördes namn, adress och personnummer över från RTB till WinCati som hjälp under intervjun. När intervjusvaren sedan fördes till databasen togs de bort. Databasen är alltså avidentifierad.

Från RTB till databasen fördes uppgifterna ålder, kön, civilstånd, län, kommun, församling och fastighetsnummer.

Två variabler hämtades från SCB:s register efter intervjun. Det var utbildningskoden SUN från den systematiska versionen och branschkode SNI.

Av intervjusvaren skapade vi sex filer med olika analysenheter: mätdagens HR, mätdagens DR, mätdagens RE, långväga HR, långväga DR och en personfil med bakgrundsdata. Flera variabler skapades efter intervjun, exempelvis 'hushållstyp', 'antal körkort inom familjen' och 'antal HR för respondenten'.

Databasen innehåller alltså uppgifter på mikronivå. Det är denna databas som användarna har tillgång till.

Bilagor

IDKOLL

Innan vi börjar själva intervjun vill jag kontrollera att jag talar med / om rätt person. Är du / up född den xx-xx-xx?

KONTROLL AV ATT FÖRÄLDRARNA SAMTYCKER

Vi har skickat ett informationsbrev till din målsman, där vi bland annat ber denne lämna brevet vidare till dig. Brevet innehåller lite information om undersökningen och även några anteckningsblad. Har du fått det brevet?

OM NEJ: UTRED OM UP VET OM FÖRÄDRARNA HAR NÅGOT EMOT ATT UP DELTAR I INTERVJUN.

INLED

INTERVJU MED:

- 1 UP
- 2 FÖRÄLDER
- 3 MAKE, MAKÅ, SAMBO, BARN, SYSKON
- 4 ANNAN SLÄKTING / BEKANT
- 5 FÖRESTÅNDARE E DYL.
- 6 INSÄND ENKÄT / IFYLLT PAPPER
- 8 VET EJ
- 9 VILL EJ SVARA

FLERA SVAR KAN ANGES

INL3

Så vill jag kontrollera att den adress vi har stämmer.

INL4

Vilken är din rätta adress?

INL5

Vilket nummer?

INL6

Vilket postnummer?

INL8A

Vilken ort är det?

INL8B

Vilken kommun är det?

INL9

Bor du i enfamiljshus eller flerfamiljshus?

- 1 EN / TVÅFAMILJSHUS (VILLA, RADHUS, KEDJEHUS)
- 2 FLERFAMILJSHUS
- 3 ANNAT

INL10

Vilken är din huvudsakliga sysselsättning?

- 1 EGEN FÖRETAGARE
 - 2 ANSTÄLLD HELTID
 - 3 - " - DELTID
 - 4 ARBETAR I EGET HUSHÅLL(ÄVEN MAMMA- / PAPPALEDIGA)
 - 5 PENSIONÄR (ÄVEN FÖRTIDSPENSIONÄR)
 - 6 STUDERAR
 - 7 ARBETSLÖS
 - 8 I ARBETSMARKNADSÅTGÄRD (EJ STUDIER)
 - 9 VÄRNPLIKTIG
 - 10 BARN FÖRE SKOLÅLDERN
 - 11 ANNAN SYSSLSÄTTNING
-

INL12

Är du fast anställd eller visstidsanställd eller projektanställd?

1 FAST (TILLSVIDARE) ANSTÄLLD

2 PROJEKT- ELLER VISSTIDSANSTÄLLD

INL13

Vilken är adressen till din arbetsplats / skola? Vi börjar med gata / väg:

1 INGEN FAST ADRESS

2 OLIKA ADRESSER (VARIERAR FRÅN DAG TILL DAG / FRÅN VECKA TILL VECKA ETC.)

3 ARBETSPLATS I HEMMET

4 ARBETSPLATS BELÄGEN UTOMLANDS

INL14

Vilket nummer?

INL17

Vilken ort är det?

INL18

Vilken kommun är det?

INL18B

Vilket land är det?

INL18C

Och vilken ort?

INL20

Har du körkort för bil?

INL21

Bor det några andra personer i samma hushåll som du?

INLP123

En persons resor hänger ju ofta ihop med de andra personerna i hushållet. Vi har därför några frågor angående den personen / dessa personer. Vi tar en person i taget och börjar med födelseår.

Vilket år är han / hon född?

INLP124

Vilken relation har han / hon till dig / up?

1 MAKE	4 BARN	7 SYSKON
2 MAKA	5 SAMBOS BARN	8 ANNAN RELATION
3 SAMBO	6 FÖRÄLDER	

INLP125

Är det en man (pojke) eller kvinna (flicka)?

INLP126

Vilken är hans / hennes huvudsakliga sysselsättning?

1 EGEN FÖRETAGARE

2 ANSTÄLLD HELTID

3 - " - DELTID

4 ARBETAR I EGET HUSHÅLL (ÄVEN MAMMA- / PAPPALÄDIGA)

5 PENSIONÄR (ÄVEN FÖRTIDSPENSIONÄR)

6 STUDERAR

7 ARBETSLÖS

8 I ARBETSMARKNADSÅTGÄRD (EJ STUDIER)

9 VÄRNPLIKTIG

10 BARN FÖRE SKOLÅLDERN

11 ANNAN SYSSLESÄTTNING

Är han / hon fast anställd eller visstidsanställd eller projektanställd?

- 1 FAST (TILLSVIDARE) ANSTÄLLD
- 2 PROJEKT- ELLER VISSTIDSANSTÄLLD

INLP128

Har han / hon körkort för bil?

Fråga INL23 - INL28 upprepas för max 5 personer.

INL30

Finns det någon personbil i hushållet? Räkna även med långtidshyrda bilar och förmånsbilar som får användas för hushållets privata bruk.

INLB131

Då kommer några frågor om bilarna. Vi nöjer oss med att ta med tre av dem. För att kunna skilja dem åt vill jag veta vilket märke eller modell det är, eller om du kallar den något speciellt. Vi tar en bil i taget.

INLB134

Är bilen avställd?

INLB135

Vilken årsmodell är det?

INLB136

Går den på bensin eller diesel?

1 BENSIN

2 DIESEL

3 GAS

4 EL

5 ETANOL

6 ANNAT DRIVMEDEL

INLB137

Ägs den av hushållet eller är det en förmånsbil?

DEFINITION PÅ FÖRMÅNSBIL: ÄGS AV ARBETSGIVAREN OCH FÅR ANVÄNDAS FÖR PRIVAT BRUK

1 ÄGS AV HUSHÅLLET

2 FÖRMÅNSBIL

3 ANNAT (T.EX. HYRD ELLER LÅNAD BIL)

INLB138

Betalar du själv eller någon annan i hushållet bensinen för privatkörning?

1 JA, HELT

2 JA, DELVIS

3 NEJ

INLB139

Var brukar du parkera bilen vid bostaden?

1 Egen tomt / eget garage / carport e.d.

2 P-hus, annat garage

3 Gata / torg / allmän P-plats e.d.

4 Annan plats

INLB140

Hur mycket kostar parkeringsplatsen (vid bostaden)?

- 1 PER DAG
 - 2 PER VECKA
 - 3 PER MÅNAD
 - 4 PER ÅR
 - 5 ANNAN TIDSPERIOD
-

INLB231

Så tar vi den andra bilen.

Fråga 31 - 41 upprepas för max 3 bilar.

INL42

Tillhandahåller arbetsgivaren parkeringsplats som du kan utnyttja?

INL43

Har du egen reserverad parkeringsplats vid arbetet?

INL44

Hur mycket betalar du för den?

INL45

- 1 PER DAG
 - 2 PER VECKA
 - 3 PER MÅNAD
 - 4 PER ÅR
 - 5 ANNAN TIDSPERIOD
-

INL46

Hur ofta använder du hushållets bil (bilar) i tjänsten?

GÄLLER ÄVEN FÖRMÅNSBIL(AR)

- 1 DAGLIGEN
 - 2 CA 2-3 GGR PER VECKA
 - 3 CA 2-4 GGR MÅNAD
 - 4 MERA SÄLLAN
 - 5 ALDRIG
-

INL47

Räknar du med att få avdrag för bilresor mellan bostad och arbete i nästa självdeklaration?

INL48

Har du tillgång till fritidshus, fritidsbåt med möjlighet att övernatta, husvagn eller husbil?

- 1 JA, FRITIDSHUS
 - 2 JA, FRITIDSBÅT (M ÖVERNATTNINGSMÖJLIGHETER)
 - 3 JA, HUSVAGN / HUSBIL
 - 4 NEJ
-

INLKL53

Har du något rabattkort eller periodkort för regional eller lokal kollektivtrafik?

(SL:S RABATTREMSA, ANDRA LIKNANDE KORT, PÅFYLLNADSKORT OCH OPERSONLIGA KORT = JA)

INLKL54

Vilken typ av periodkort / rabattkort är det?

- 1 RABATTKUPONG / REMSA / KLIPPKORT
 - 2 PÅFYLLNADSBART KORT (SOM MAN TANKAR MED PENGAR)
 - 3 ANNAT PERIOD- / RABATTKORT (T.EX. MÅNADS- ELLER ÅRSKORT)
 - 4 HANDIKAPPKORT
 - 5 ANNAT KORT
-

INLKL55

Hur mycket kostar kortet / kupongerna?

INLKL56

Gäller kortet för ett begränsat antal resor?

INLKL57

Hur lång tidsperiod gäller kortet för?

1 VECKA

2 MÅNAD / 30 DAGAR

3 KVARTAL

4 TERMIN

5 ÅR

6 ANNAN TIDSPERIOD

7 OBEGRÄNSAD TID

INLKL58

Hur många resor / kuponger / klipp gäller kortet för?

ANGE ANTAL RESOR / KUPONGER / KLIPP:

INLKL55A

Hur mycket kostar kortet / kupongerna?

INLKL56A

Gäller kortet för ett begränsat antal resor?

INLKL57A

Hur lång tidsperiod gäller kortet för?

1 VECKA

2 MÅNAD / 30 DAGAR

3 KVARTAL

4 TERMIN

5 ÅR

6 ANNAN TIDSPERIOD

7 OBEGRÄNSAD TID

INLKL58A

Hur många resor / kuponger / klipp gäller kortet för?

ANGE ANTAL RESOR / KUPONGER / KLIPP:

INLKL55B

Hur mycket kostar kortet / kupongerna?

INLKL56B

Gäller kortet för ett begränsat antal resor?

INLKL57B

Hur lång tidsperiod gäller kortet för?

1 VECKA

2 MÅNAD / 30 DAGAR

3 KVARTAL

4 TERMIN

5 ÅR

6 ANNAN TIDSPERIOD

7 OBEGRÄNSAD TID

INLKL58B

Hur många resor / kuponger / klipp gäller kortet för?

ANGE ANTAL RESOR / KUPONGER / KLIPP:

INLKT53

Har du något rikstäckande kort för tåg?

(GRATIS KORT SOM FÖRMÅNSBESKATTAS=3)

1 JA, SFS STUDERANDEKORT / CSN-KORT

2 JA, RESLUSTKORT

3 JA, ANNAT KORT

4 NEJ

INLKT55

Hur mycket kostar kortet?

(GRATIS KORT MEN FÖRMÅNSBESKATTAT = 0 KR)

INLKT56

Gäller kortet för ett begränsat antal resor?

Hur lång tidsperiod gäller kortet för?

1 VECKA

2 MÅNAD / 30 DAGAR

3 KVARTAL

4 TERMIN

5 ÅR

6 ANNAN TIDSPERIOD

7 OBEGRÄNSAD TID

INLKT58

Hur många resor gäller kortet för?

INLKF53

Har du något rikstäckande kort för flyg?

1 JA, SFS STUDERANDEKORT / CSN-KORT

2 JA, ANNAT KORT

3 NEJ

INLKF55

Hur mycket kostar kortet?

(GRATIS KORT MEN FÖRMÅNSBESKATTAT = 0 KR)

INLKF56

Gäller kortet för ett begränsat antal resor?

INLKF57

Hur lång tidsperiod gäller kortet för?

1 VECKA

2 MÅNAD / 30 DAGAR

3 KVARTAL

4 TERMIN

5 ÅR

6 ANNAN TIDSPERIOD

7 OBEGRÄNSAD TID

INLKF58

Hur många resor gäller kortet för?

INLKB53

Har du något rabattkort för färja?

INLKB55

Hur mycket kostar kortet?

INLKB56

Gäller kortet för ett begränsat antal resor?

INLKB57

Hur lång tidsperiod gäller kortet för?

- 1 VECKA
- 2 MÅNAD / 30 DAGAR
- 3 KVARTAL
- 4 TERMIN
- 5 ÅR
- 6 ANNAN TIDSPERIOD
- 7 OBEGRÄNSAD TID

INLKB58

Hur många resor gäller kortet för?

INL60

Är du berättigad till färdtjänst?

- 1 JA, FULLSTÄNDIGT
- 2 JA, MED VISSA INSKRÄNKNINGAR
- 3 NEJ

INL61

Gäller det resor med taxi eller med specialfordon eller både / och?

INL62

Har du tillstånd för handikapparkering?

DIST1

Nu kommer några frågor om distansarbete. Med distansarbete avses att man regelbundet förlägger någon del av sin ordinarie arbetstid till någon annan plats än den vanliga, ordinarie arbetsplatsen.

LÄSES:

Det räknas inte som distansarbete om:

- du arbetar på väg till eller från jobbet (t.ex. läser en rapport på bussen)
- du tar med dig arbete hem efter jobbet
- du är på tjänsteresa
- du tillfälligt arbetar hemma p.g.a sjukt barn eller dylikt

Brukar du regelbundet distansarbete?

DIST1A

Du har tidigare angivit att du är anställd och har din arbetsplats i hemmet. Betyder det att du arbetar på distans?

DIST2

När du arbetar på distans, arbetar du som regel då hel dag på distans, eller en del av dagen på distans och en del på din ordinarie arbetsplats?

- 1 HELDAG
- 2 DEL AV DAG (OCH RESTEN PÅ DEN ORDINARIE ARBETSPLATSEN)
- 3 BÅDE OCH

DIST2B

Under en månad, ungefär hur många dagar händer det att du arbetar på distans?

DIST2C

Under en månad, ungefär hur många hela dagar händer det att du arbetar på distans?

DIST2D

Och, ungefär hur många dagar på en månad händer det att du arbetar en del av dagen på distans, och en del av dagen på din ordinarie arbetsplats?

DIST3

På vilken plats brukar du arbeta på distans?

1 I BOSTADEN

2 I FRITIDSHUS

3 GRANNSKAPSCENTRAL / SATELLITKONTOR /
TELESTUGA / DATASTUGA

4 ANNAN PLATS

DIST3A

Vilken plats?

DIST3A1

Är det i Sverige eller utomlands?

DIST3B

Vilken är adressen?

DIST3C

Vilket nummer?

DIST3E

Vilken ort är det?

DIST3F

Vilken kommun är det?

DIST3G

Vilket land var det?

DIST3H

Och vilken ort?

FA0

Då ska vi övergå till att tala om gårdagen och hur du hade det då.

FA1

Förvärvsarbetade du igår?

FA2

Utförde du någon del av ditt arbete under dagen på en annan plats än din ordinarie arbetsplats, t.ex. i bostaden eller under resa? Ta inte med tjänsteärenden och tjänstebesök.

RÖRLIGT ARBETE ANGES OM UP HAR ARBETE DÄR RESOR OCH FÖRFLYTTNINGAR INGÅR I
ARBETET, T.EX:

- KRINGRESANDE FÖRSÄLJARE
- KRINGRESANDE SERVICETEKNIKER
- LANTBRUKARE
- INTERVJUARE
- PERSONAL INOM HEMTJÄNST
- YRKESMÄSSIG TRAFIK

1 JA

2 NEJ

3 UP HAR RÖRLIGT ARBETE

FA2A

På vilken plats arbetade du då?

1 I BOSTADEN

2 I FRITIDSHUS

3 GRANNSKAPSCENTRAL / SATELLITKONTOR /
TELESTUGA / DATASTUGA

4 UNDER RESA

5 ANNAN PLATS

FA2B

Var det i Sverige eller utomlands?

FA2B1

Vilken är adressen till den plats där du arbetade?

FA2C

Vilket nummer?

FA2D

Vilken ort?

FA2F

Vilken kommun är det?

FA2G

Vilket land var det?

FA2H

Och vilken ort?

FA3A

Då undrar jag mellan vilka tidpunkter du arbetade där. Vad var klockan när du började arbeta?

FA3B

Och vad var klockan när du slutade arbeta där?

FA4

Arbetade du ytterligare någon del av dagen på annan plats än din ordinarie arbetsplats, t. ex. i bostaden eller under resa?

FA22A

På vilken plats arbetade du då?

1 I BOSTADEN

2 I FRITIDSHUS

3 GRANSKAPSCENTRAL / SATELLITKONTOR /
TELESTUGA / DATASTUGA

4 UNDER RESA

5 ANNAN PLATS

FA22B

Var det i Sverige eller utomlands?

FA22B1

Vilken är adressen till den plats där du arbetade?

FA22C

Vilket nummer?

FA22E

Vilken ort?

FA22F

Vilken kommun är det?

FA22G

Vilket land var det?

FA22H

Och vilken ort?

FA23A

Då undrar jag mellan vilka tidpunkter du arbetade där. Vad var klockan när du började arbeta?

FA23B

Och vad var klockan när du slutade arbeta där?

FA24

Arbetade du ytterligare någon del av dagen på annan plats än din ordinarie arbetsplats, t. ex. i bostaden eller under resa?

FA32A

På vilken plats arbetade du då?

1 I BOSTADEN

2 I FRITIDSHUS

3 GRANSKAPSCENTRAL / SATELLITKONTOR /
TELESTUGA / DATASTUGA

4 UNDER RESA

5 ANNAN PLATS

FA32B

Var det i Sverige eller utomlands?

FA32B1

Vilken är adressen till den plats där du arbetade?

FA32C

Vilket nummer?

FA32E

Vilken ort?

FA32F

Vilken kommun är det?

FA32G

Vilket land var det?

FA32H

Och vilken ort?

FA33A

Då undrar jag mellan vilka tidpunkter du arbetade där. Vad var klockan när du började arbeta?

FA33B

Och vad var klockan när du slutade arbeta där?

MD1

Vi ska nu övergå till att tala om de resor eller förflyttningar i trafiken som du gjorde / igår / mättdagen. Du har kanske gjort anteckningar på det papper du fick med posten?

1 JA

2 DELVIS

3 NEJ

MD2

Med förflyttningar menar vi allt, både i trafikerad miljö och utanför. Vi ska alltså ta med även sådant som cykelturer och promenader till fots. Varje gång du utträttar ett ärende blir det en ny förflyttning. Gjorde du någon resa eller förflyttning igår?

MD3

PRÖVA MED NÅGON ELLER NÅGRA AV FÖLJANDE FRÅGOR OM DET VERKAR LÄMPLIGT:

Gick du kanske någon promenad?

Var du ute och handlade?

Var du på jobbet igår?

H1D15

Då ska vi tala om dina förflyttningar i tur och ordning och börjar på morgonen. Var började du den första förflyttningen?

- 1 UP:S BOSTAD, FOLKBOKFÖRINGSADRESS
- 2 ANNAN PERMANENT BOSTAD, UP:S
- 3 UP:S FRITIDSBOSTAD (ÄVEN HYRD)
- 4 UP:S (HUVUD)ARBETSPLATS (ENDAST ARBETSPLATS I SVERIGE)
- 5 UP:S ARBETSPLATS 2,3 ETC., ARBETSPLATS UTOMLANDS
- 6 UP:S SKOLA
- 7 TILLFÄLLIG ÖVERNATTNINGSPLATS

H1D16

Var det i Sverige eller utomlands?

H1D17

På vilken adressen startade du förflyttningen?

H1D18

Vilket nummer (på gatan / vägen)?

H1D110

Vilken ort är det?

H1D111

Vilken kommun är det?

H1D112

Vilket land var det?

H1D113

Och vilken ort?

H1D114

Skedde resan i trafikmiljö?

1 JA

2 NEJ

3 YRKESMÄSSIG TRAFIK PÅ VÄG (BUSSFÖRARE, CHAUFFÖRER, MC-BUD, CYKELBUD, M.M.)

4 YRKESMÄSSIG TRAFIK, ICKE PÅ VÄG (LOKFÖRARE, PILOT, KAPTEN ETC.)

5 BESÄTTNINGSPERSONAL (FLYGVÄRDINNA, KONDUKTÖR, PERSONAL PÅ FÄRJA ETC.)

H1D115

Vad var klockan när du började förflyttningen?

H1D118

Var slutade förflyttningen?

STÄLL KONTROLLFRÅGA EFTER ATT IP SVARAT:

Uträttade du något ärende på vägen? I sådana fall tar vi den platsen först.

PLATS DÄR FÖRFLYTTNINGEN SLUTADE:

- 1 UP:S BOSTAD, FOLKBOKFÖRINGSADRESS
- 2 ANNAN PERMANENT BOSTAD, UP:S
- 3 UP:S FRITIDSBOSTAD (ÄVEN HYRD)
- 4 UP:S (HUVUD)ARBETSPLATS (ENDAST A-PLATSER I SVERIGE)
- 5 UP:S ARBETSPLATS 2,3 ETC., ARBETSPLATS UTOMLANDS
- 6 UP:S SKOLA
- 7 TILLFÄLLIG ÖVERNATTNINGSPLATS
- 8 DR-PUNKT

H1D119

Vilken var adressen där förflyttningen slutade? Var det på samma adress som du startade, dvs. (*adress*)

H1D120

Var det i Sverige eller utomlands?

H1D121

Vilken är adressen där förflyttningen slutade?

H1D122

Vilket nummer (på gatan / vägen)?

H1D124

Vilken ort är det?

H1D125

Vilken kommun är det?

H1D126

Vilket land var det?

H1D127

Och vilken ort?

H1D128

Vid vilken svensk ort passerade du gränsen?

H1D128B

Vilken kommun är det?

H1D129

Vilket ärende var det?

4 TJÄNSTERESA / RESA I ARBETET

5 STUDIERESA / RESA I STUDIerna

6 INKÖP AV DAGLIGVAROR

7 ÖVRIGA INKÖP

8 HÄLSO- OCH SJUKVÅRD

9 POST- / BANKÄRENDE

10 BOKNING AV BILJETTER / TIDER

11 BARNTILLSYN (HÄMTA LÄMNA INOM BARNOMSORGEN)

12 ANNAT SERVICEÄRENDE

13 SKJUTSA (FÖLJA) / HÄMTA ANNAN PERSON

14 HÄLSA PÅ SLÄKT OCH VÄNNER

15 HOBBIES, MUSIKUTÖVNING, STUDIECIRKEL, KURSER

16 RESTAURANG, CAFE

17 MOTION OCH FRILUFTSLIV T.EX. IDROTT, PROMENAD, UTFLYKT, SOLA,
BADA, FISKE18 UNDERHÅLLNING OCH KULTUR, FEST, DANS, MUSEUM, KONSERT, BIO,
SPORTEVENEMANG, UTSTÄLLNING, FÖREDRAG

19 FÖRENINGSLIV, RELIGIONSUTÖVNING

20 DELTA I ELLER FÖLJA MED VID BARNES FRITIDSAKTIVITET

21 (ANNAN) SEMESTERRESA

22 ANNAN FRITIDSAKTIVITET

25 ANNAT ÄRENDE

H1D130

Var det i tjänsten (i studiesyfte) eller privat?

1 I tjänsten / i studiesyfte

2 Privat

3 Både / och

H1D131

Vilket var ärendet med tjänsteresan?

1 KONFERENS, KURS, SEMINARIUM

2 MÄSSA, UTSTÄLLNING

3 STUDIEBESÖK

4 KUNDBESÖK

- 5 SAMMANTRÄDE
- 6 ARBETE PÅ LOKALKONTOR / ANNAT KONTOR INOM FÖRETAGET
- 7 INKÖP
- 8 BANKÄRENDEN / POSTÄRENDEN
- 9 ANNAN SERVICE
- 10 ANNAT ÄRENDE

H1D132

Reste du ensam eller tillsammans med någon?

- 1 Ensam hela
- 2 Ensam större delen
- 3 Ensam och i sällskap lika mycket
- 4 I sällskap större delen
- 5 I sällskap hela

H1D133

Hur många andra personer var med på förflyttningen?

H1D134

Hade du med dig något barn under 6 år?

H1D135

Vad var klockan när du kom fram?

H1D139

Jag ska nu ställa några frågor om vilka färdstätt du använde under förflyttningen. Använde du mer än ett färdstätt?

H1D140

Uträttade du något ärende samtidigt som du bytte färdstätt?

H1D1R141

Då tar vi det i tur och ordning. Vilket färdstätt använde du först?

- 1 GICK TILL FOTS
- 2 CYKEL
- 3 MOPED
- 4 MC

PERSONBIL, FÖRARE

- 501 Egen bil nr 1
- 502 Egen bil nr 2
- 503 Egen bil nr 3
- 504 Lånad bil
- 505 Hyrd bil
- 506 Medpassagerares bil
- 507 Annan bil
- 508 Arbetsgivarens bil

PERSONBIL, PASSAGERARE

- 511 Egen bil nr 1
- 512 Egen bil nr 2
- 513 Egen bil nr 3
- 514 Lånad bil
- 515 Hyrd bil
- 516 Medpassagerares bil
- 517 Annan bil
- 518 Arbetsgivarens bil

TAXI

- 61 TAXI (INTE FÄRDTJÄNST) FÖRARE
- 62 TAXI (INTE FÄRDTJÄNST) PASSAGERARE

- 71 LASTBIL FÖRARE
- 72 LASTBIL PASSAGERARE

TÅG

- 81 X2000 FÖRSTA KLASS
- 82 X2000 ANDRA KLASS
- 83 VANLIGT TÅG FÖRSTA KLASS
- 84 VANLIGT TÅG ANDRA KLASS
- 85 OKÄND TÅGTYP, FÖRSTA KLASS
- 86 OKÄND TÅGTYP, ANDRA KLASS
- 87 X2000 OKÄND KLASS
- 88 VANLIGT TÅG OKÄND KLASS
- 89 OKÄND TÅGTYP, OKÄND KLASS

9 PENDELTAÅG OCH LIKNANDE

- 10 T-BANA
- 11 SPÅRVAGN

BUSS

- 121 LOKALBUSS, REGIONALBUSS
- 122 LÅNGFÄRDSBUSS
- 123 CHARTERBUSS
- 124 ANNAN BUSS

13 SKOLSKJUTS

FLYG, REGULJÄRT

- 141 BUSINESS CLASS, FÖRSTA KLASS, EUROCLASS E.D.
- 142 TURISTKLASS, EKONOMIKLASS, APEX, JACKPOT E.D.
- 143 ANNAT FLYG

15 FLYG, CHARTER

- 16 FRITIDSBÅT
- 17 SJÖFART
- 18 SNÖSKOTER
- 19 TRAKTOR, ARBETSREDSKAP
- 20 FÄRDTJÄNST MED TAXI
- 21 FÄRDTJÄNST MED SPECIALFORDON
- 22 ANNAT FÄRDSÄTT

H1D1R142Hur många andra personer fanns med i bilen?

H1D1R143

Hur lång var förflyttningen med just det färd sättet?

H1D1R241

Vilket var nästa färd sätt du använde?
-----Samma frågor för R 1 - R 12.

H80

Vilket var det huvudsakliga ärendet med resan?

- 2 RESA MELLAN BOSTAD OCH ARBETE (OCH OMVÄNT)
- 3 RESA MELLAN BOSTAD OCH SKOLA (OCH OMVÄNT)
- 4 TJÄNSTERESA / RESA I ARBETET
- 5 STUDIERESA / RESA I STUDIerna
- 6 INKÖP AV DAGLIGVAROR
- 7 ÖVRIGA INKÖP
- 8 HÄLSO- OCH SJUKVÅRD
- 9 POST- / BANKÄRENDE
- 10 BOKNING AV BILJETTER / TIDER
- 11 BARNTILLSYN (HÄMTA LÄMNA INOM BARNOMSORGEN)
- 12 ANNAT SERVICEÄRENDE
- 13 SKJUTSA (FÖLJA) / HÄMTA ANNAN PERSON
- 14 HÄLSA PÅ SLÄKT OCH VÄNNER
- 15 HOBBIES, MUSIKUTÖVNING, STUDIECIRKEL, KURSER
- 16 RESTAURANG, CAFE
- 17 MOTION OCH FRILUFTSLIV T.EX. IDROTT, PROMENAD, UTFLYKT, SOLA,

BADA, FISKE

18 UNDERHÅLLNING OCH KULTUR, FEST, DANS, MUSEUM, KONSERT, BIO,
SPORTEVENEMANG, UTSTÄLLNING, FÖREDRAG

19 FÖRENINGSLIV, RELIGIONSUTÖVNING

20 DELTA I ELLER FÖLJA MED VID BARNES FRITIDSAKTIVITET

21 (ANNAN) SEMESTERRESA

22 ANNAN FRITIDSAKTIVITET

25 ANNAT ÄRENDE

H81

Var det i tjänsten (i studiesyfte) eller privat?

1 I tjänsten / i studiesyfte

2 Privat

3 Både / och

H82

Vilket var ärendet med tjänsteresan?

1 KONFERENS, KURS, SEMINARIUM

2 MÄSSA, UTSTÄLLNING

3 STUDIEBESÖK

4 KUNDBESÖK

5 SAMMANTRÄDE

6 ARBETE PÅ LOKALKONTOR / ANNAT KONTOR INOM FÖRETAGET

7 INKÖP

8 BANKÄRENDEN / POSTÄRENDEN

9 ANNAT SERVICEÄRENDE

10 ANNAT ÄRENDE

H84

Vilket var det huvudsakliga färdssättet?

1 GICK TILL FOTS

2 CYKEL

3 MOPED

4 MC

PERSONBIL, FÖRARE

501 Egen bil nr 1

502 Egen bil nr 2

503 Egen bil nr 3

504 Lånad bil

505 Hyrd bil

506 Medpassagerares bil

507 Annan bil

508 Arbetsgivarens bil

PERSONBIL, PASSAGERARE

511 Egen bil nr 1

512 Egen bil nr 2

513 Egen bil nr 3

514 Lånad bil

515 Hyrd bil

516 Medpassagerares bil

517 Annan bil

518 Arbetsgivarens bil

TAXI

61 TAXI (INTE FÄRDTJÄNST) FÖRARE

62 TAXI (INTE FÄRDTJÄNST) PASSAGERARE

71 LASTBIL FÖRARE

72 LASTBIL PASSAGERARE

TÅG

- 81 X2000 FÖRSTA KLASS
- 82 X2000 ANDRA KLASS
- 83 VANLIGT TÅG FÖRSTA KLASS
- 84 VANLIGT TÅG ANDRA KLASS
- 85 OKÄND TÅGTYP, FÖRSTA KLASS
- 86 OKÄND TÅGTYP, ANDRA KLASS
- 87 X2000 OKÄND KLASS
- 88 VANLIGT TÅG OKÄND KLASS
- 89 OKÄND TÅGTYP, OKÄND KLASS

9 PENDEL TÅG OCH LIKNANDE

- 10 T-BANA
- 11 SPÅRVAGN

BUSS

- 121 LOKALBUSS, REGIONALBUSS
- 122 LÅNGFÄRDSBUSS
- 123 CHARTERBUSS
- 124 ANNAN BUSS

13 SKOLSKJUTS

FLYG, REGULJÄRT

- 141 BUSINESS CLASS, FÖRSTA KLASS, EUROCLASS E.D.
- 142 TURISTKLASS, EKONOMIKLASS, APEX, JACKPOT E.D.
- 143 ANNAT FLYG

15 FLYG, CHARTER

- 16 FRITIDSBÅT
- 17 SJÖFART
- 18 SNÖSKOTER
- 19 TRAKTOR, ARBETSREDSKAP
- 20 FÄRDTJÄNST MED TAXI
- 21 FÄRDTJÄNST MED SPECIALFORDON
- 22 ANNAT FÄRDSÄTT

H95

Gjorde du några fler förflyttningar igår?

LV1LV200

Nu ska vi övergå till att prata om lite längre resor, resor på minst 10 mil enkel resa. På ett ungefär, hur många sådana resor har du gjort under de senaste 12 månaderna?

LV1LV201

OM DET VERKAR LÄMPLIGT:

Vi ska ta med både privatresor och resor i arbetet.

Du har kanske åkt till sommarstugan eller åkt och hälsat på någon.

Utlandsresor ska också med.

HÄNVISA TILL STORHELGER UNDER ÅRET, ELLER SEMESTERTIDER

LV1LV201B

Hur många av dessa resor (som du gjort under de senaste 12 månaderna) var utlandsresor?

LV1LV202

Om du tänker tillbaks på den senaste månaden, alltså mellan den xx-xx och xx-xx, har du gjort någon resa på minst 10 mil enkel resa under den perioden?

1 JA

2 NEJ

3 JA, SOM BESÄTTNING (FLYGVÄRDINNA, KONDUKTÖR, SERVICEPERSONAL OMBORD PÅ FÄRJA ETC.)

LV1H205

Hädanefter är det bara resorna den senaste månaden vi ska prata om.
Då tar vi de resorna, en i taget. Var började resan?

- 1 UP:S BOSTAD, FOLKBOKFÖRINGS-
- 2 ANNAN PERMANENT BOSTAD, UP:S
- 3 UP:S FRITIDSBOSTAD, ÄVEN HYRD

LV1H206Var det i Sverige eller utomlands?

LV1H207

Vilken är adressen där resan började?

LV1H208

Vilket nummer?

LV1H210

Vilken ort är det?

LV1H211

Vilken kommun är det?

LV1H212

Vilket land var det?

LV1H213

Vilken ort eller vilket område?

LV1H214

Var slutade resan i sin helhet?

- 1 UP:S BOSTAD, FOLKBOKFÖRINGS-
- 2 ANNAN PERMANENT BOSTAD, UP:S
- 3 UP:S FRITIDSBOSTAD, ÄVEN HYRD

LV1H215Vilken är adressen där resan slutade? Är det densamma du uppgav tidigare?

LV1H216

Var det i Sverige eller utomlands?

LV1H217

Vilken är adressen där resan slutade?

LV1H218

Vilket nummer?

LV1H220

Vilken ort är det?

LV1H221

Vilken kommun är det?

LV1H222

Vilket land är det?

LV1H223

Vilken ort eller vilket område?

LV1H223B

Reste du ensam eller i sällskap?

- 1 ENSAM
- 2 ENSAM PÅ STÖRRE DELEN AV RESAN
- 3 ENSAM OCH I SÄLLSKAP LIKA STORA DELAR AV RESAN
- 4 I SÄLLSKAP PÅ STÖRRE DELEN AV RESAN
- 5 I SÄLLSKAP PÅ HELA RESAN

LV1H223C

Hur många andra personer var med på resan?

LV1H223D

Hur många av dem hörde till ditt hushåll?

LV1H223E

Hade du med dig något barn under 6 år? Hur många?

LV1H223F

Hur gammalt är det yngsta barnet?

LV1H224

Uträttade du något viktigare ärende under resan?

LV1D225

Vilket datum började resan?

LV1D226

Vad var klockan när du reste?

LV1D227

OM IP INTE KAN ANGE ETT KLOCKSLAG:

Ungefär när på dagen var det?

1 MORGON

2 FÖRMIDDAG

3 MITT PÅ DAGEN

4 EFTERMIDDAG

5 KVÄLL

6 NATT

LV1D228

Vilket ärende var det?

2 ARBETE (FÖR ATT ARBETA)

3 STUDIER (FÖR ATT STUDERA)

4 TJÄNSTERESA / RESA I ARBETET

5 STUDIERESA / RESA I STUDIERNAS

6 INKÖP AV DAGLIGVAROR

7 ÖVRIGA INKÖP

8 HÄLSO- OCH SJUKVÅRD

9 POST- / BANKÄRENDE

10 BOKNING AV BILJETTER / TIDER

11 BARNTILLSYN (HÄMTA LÄMNA INOM BARNOMSORGEN)

12 ANNAT SERVICEÄRENDE

13 SKJUTSA (FÖLJA) / HÄMTA ANNAN PERSON

14 HÄLSA PÅ SLÄKT OCH VÄNNER

15 HOBBIES, MUSIKUTÖVNING, STUDIECIRKEL, KURSER

16 RESTAURANG, CAFE

17 MOTION OCH FRILUFTSLIV T.EX. IDROTT, PROMENAD, UTFLYKT, SOLA,
BADA, FISKE

18 UNDERHÅLLNING OCH KULTUR, FEST, DANS, MUSEUM, KONSERT, BIO,
SPORTEVENEMANG, UTSTÄLLNING, FÖREDRAG

19 FÖRENINGSLIV, RELIGIONSUTÖVNING

20 DELTA I ELLER FÖLJA MED VID BARNAS FRITIDSAKTIVITET

21 (ANNAN) SEMESTERRESA

22 ANNAN FRITIDSAKTIVITET

24 YRKESMÄSSIG TRAFIK

25 ANNAT ÄRENDE

LV1D228A

Gällde det arbete /studier på din ordinarie arbetsplats / skola?

LV1D229

Var det i tjänsten eller privat?

1 I TJÄNSTEN

2 PRIVAT

3 BÅDE I TJÄNSTEN OCH PRIVAT

LV1D230

Vilket var ärendet med tjänsteresan / studieresan?

1 KONFERENS, KURS, SEMINARIUM

2 MÄSSA, UTSTÄLLNING

3 STUDIEBESÖK

4 KUNDBESÖK

5 SAMMANTRÄDE

6 ARBETE PÅ LOKALKONTOR / ANNAT KONTOR INOM FÖRETAGET

7 INKÖP

8 BANKÄRENDEN / POSTÄRENDEN

9 ANNAT SERVICEÄRENDE

10 ANNAT ÄRENDE

LV1D231

Ligger den plats du reste till i Sverige eller utomlands?

LV1D231B

Hur mycket kostade det att delta i kursen / konferensen / seminariet? Du ska både räkna med det din arbetsgivare betalade och det du eventuellt själv fick betala. Vi började med det din arbetsgivare betalade. Hur mycket var det?

LV1D231C

Och hur mycket fick du själv betala för att delta i kursen?

LV1D232A

Vilken är adressen där resan slutade?

LV1D232B

Vilket nummer?

LV1D233B

Vilken ort är det?

LV1D234

Vilken kommun är det?

LV1D235

Vilket land är det?

LV1D236

Vilken ort eller vilket område?

LV1D237

Vid vilken svensk ort passerade du gränsen?

FLYGRESOR = UTTULLNINGSPLATSSEN

BÅTRESOR = PLATSSEN DÄR HAMN ELLER BRYGGA LIGGER

LV1D239

Vilken kommun är det?

LV1D240

Vilket färdstätt använde du huvudsakligen?

1 GICK TILL FOTS

2 CYKEL

3 MOPED

4 MC

PERSONBIL, FÖRARE

- 501 Egen bil nr 1
- 502 Egen bil nr 2
- 503 Egen bil nr 3
- 504 Lånad bil
- 505 Hyrd bil
- 506 Medpassagerares bil
- 507 Annan bil
- 508 Arbetsgivarens bil
- 510 Förare och passagerare lika lång sträcka

PERSONBIL, PASSAGERARE

- 511 Egen bil nr 1
- 512 Egen bil nr 2
- 513 Egen bil nr 3
- 514 Lånad bil
- 515 Hyrd bil
- 516 Medpassagerares bil
- 517 Annan bil
- 518 Arbetsgivarens bil

TAXI

- 61 TAXI (INTE FÄRDTJÄNST) FÖRARE
- 62 TAXI (INTE FÄRDTJÄNST) PASSAGERARE

71 LASTBIL FÖRARE

72 LASTBIL PASSAGERARE

TÅG

- 81 X2000 FÖRSTA KLASS
- 82 X2000 ANDRA KLASS
- 83 VANLIGT TÅG FÖRSTA KLASS
- 84 VANLIGT TÅG ANDRA KLASS
- 85 OKÄND TÅGTYP, FÖRSTA KLASS
- 86 OKÄND TÅGTYP, ANDRA KLASS
- 87 X2000 OKÄND KLASS
- 88 VANLIGT TÅG OKÄND KLASS
- 89 OKÄND TÅGTYP, OKÄND KLASS

9 PENDEL TÅG OCH LIKNANDE

10 T-BANA

11 SPÅRVAGN

BUSS

121 LOKALBUSS, REGIONALBUSS

122 LÅNGFÄRDSBUSS

123 CHARTERBUSS

124 ANNAN BUSS

13 SKOLSKJUTS

FLYG, REGULJÄRT

141 BUSINESS CLASS, FÖRSTA KLASS, EUROCLASS E.D.

142 TURISTKLASS, EKONOMIKLASS, APEX, JACKPOT E.D.

143 ANNAT FLYG

15 FLYG, CHARTER

16 FRITIDSBÅT

17 SJÖFART

18 SNÖSKOTER

19 TRAKTOR, ARBETSREDSKAP

20 FÄRDTJÄNST MED TAXI

21 FÄRDTJÄNST MED SPECIALFORDON

22 ANNAT FÄRDSÄTT

LV1D241

Hade du biljett för liggplats, sovplats eller sittplats på tåget?

- 1 LIGGPLATS, SOVPLATS
- 2 SITTPLOTS
- 3 INGEN PLATS
- 4 ANNAT SVAR

LV1D242

Använde du rabattkort eller periodkort?

LV1D243

Hur mycket betalade du kontant för resan?

- 0 = INGET
- 1 = REDAN BETALT FÖRRA DELRESAN
- 2 = PAKETPRIS

LV1D244

Hur lång var resan?

LV1D245

Vilket datum slutade resan?

LV1D246

Ungefär hur dags på dagen var det?

LV1D247

OM IP INTE KAN ANGE ETT KLOCKSLAG:

Ungefär när på dagen var det?

- 1 MORGON
- 2 FÖRMIDDAG
- 3 MITT PÅ DAGEN
- 4 EFTERMIDDAG
- 5 KVÄLL
- 6 NATT

LV1DT121Nu följer några frågor om hur du tog dig till och från (*terminalen*). Ligger den plats där du steg på (*tåg, buss flyg*) i Sverige eller utomlands?-----
LV1DT122Hur tog du dig till (*terminalen*)?

- 1 TILL FOTS
- 2 CYKEL
- 3 MOPED
- 4 MC
- 5 PERSONBIL (EJ HYRBIL)
- 6 TAXI (EJ LIMOUSIN)
- 7 LASTBIL
- 8 TÅG
- 9 PENDELTÅG O. DYL.
- 10 T- BANA
- 11 SPÅRVAGN
- 12 BUSS
- 13 HYRBIL
- 14 LIMOUSIN
- 15 INGEN TERMINALRESA FÖREKOM
- 16 ÖVRIGT

LV1DT123Stod bilen parkerad vid (*terminalen*) tills du kom tillbaka?

LV1DT124

Hur lång var resan till (*terminalen*)?

ANGE I KILOMETER MED 1 DECIMAL:

LV1DT125

Vad heter (*terminalen*)?

LV1DT127

Vilken ort är det?

LV1DT128

Vilken kommun är det?

LV1DT221

Den plats där du steg av (*tåg, buss flyg*) ligger den i Sverige eller utomlands?

LV1DT222

Hur tog du dig från (*tåg, buss flyg*)?

1 TILL FOTS

2 CYKEL

3 MOPED

4 MC

5 PERSONBIL (EJ HYRBIL)

6 TAXI (EJ LIMOUSIN)

7 LASTBIL

8 TÅG

9 PENDELTÅG O. DYL.

10 T- BANA

11 SPÅRVAGN

12 BUSS

13 HYRBIL

14 LIMOUSIN

15 INGEN TERMINALRESA FÖREKOM

16 ÖVRIGT

LV1DT223

Hur lång var resan från (*terminalen*)?

LV1DT224

Vad heter (*terminalen*)?

LV1DT226

Vilken ort är det?

LV1DT227

Vilken kommun är det?

LV1DN250

Skedde någon del av resan till xxx på natten?

LV1DN251

Hur många övernattningar gjorde du på vägen till xxx? Du ska även ta med övernattningar som skett under färd, dvs. ombord på tåg, flyg, båt eller i en bil (i rörelse).

LV1DN252

Hur många övernattningar gjorde du under färd (dvs. ombord på tåg, flyg, båt eller i en bil som var i rörelse)?

LV1DN253

Skedde övernattningen i Sverige eller utomlands?

1 I SVERIGE

2 UTOMLANDS

3 BÅDE I SVERIGE OCH UTOMLANDS

LV1DN254

Hur många övernattningar skedde i Sverige?

 LV1DN280

Så några frågor om din vistelse i xxx. Gjorde du några övernattningar där?

LV1DN282

Hur övernattade du?

MAX 5 ALTERNATIV KAN ANGES

- 1 HOTELL, MOTELL, PENSIONAT
- 2 KONFERENSANLÄGGNING, KURSGÅRD
- 3 HOS SLÄKT, VÄNNER
- 4 I EGEN STUGA, LÄGENHET
- 5 STUGA EL LÄGENHET HYRD VIA FÖRMEDLING
- 6 STUGA EL LÄGENHET HYRD PRIVAT
- 7 CAMPINGSTUGA PÅ CAMPINGPLATS
- 8 HUSVAGN EL HUSBIL PÅ CAMPINGPLATS
- 9 HUSVAGN EL HUSBIL UTANFÖR CAMPINGPLATS
- 10 TÄLT PÅ CAMPINGPLATS
- 11 TÄLT UTANFÖR CAMPINGPLATS
- 12 INACKORDERINGSRUM
- 13 VANDRARHEM
- 14 I FRITIDSBÅT (STILLALIGGANDE)
- 15 PÅ FARTYG, TÅG, FLYG, I BIL (STILLASTÅENDE)
- 16 SKOLA, LOGEMENT, LÄGER
- 17 ANNAT
- 88 VET EJ
- 99 VILL EJ SVARA

 LV1DN283

Hur många nätter bodde du (*alternativ 1*)?

LV1DN283B

Hur många nätter bodde du (*alternativ 2*)?

LV1DN283C

Hur många nätter bodde du (*alternativ 3*)?

LV1DN283D

Hur många nätter bodde du (*alternativ 4*)?

LV1DN283E

Hur många nätter bodde du (*alternativ 5*)?

LV1DN284

Så en fråga om kostnaderna för boendet i xxx. Vi börjar med det du / hushållet eventuellt fick betala. Hur mycket betalade du / ni för boendet?

LV1DN284B

Och hur mycket betalade din arbetsgivare för boendet?

LV1DN285

Hur mycket pengar spenderade du / hushållet under vistelsen i xxx på annat än boende, dvs. på t.ex. restaurangbesök, aktiviteter, mat och övriga inköp? Även sådant som betalats med kort ska ingå.

LV1DN285B

Och hur mycket betalade din arbetsgivare på annat än boende, dvs. för t.ex. restaurangbesök, aktiviteter, mat och övriga inköp som du / hushållet gjorde under vistelsen? Även sådant som betalats med kort ska ingå.

LV1D289

Du har nu redogjort för 10 delresestopp vilket är det maximala antalet i denna del av undersökningen. Vi övergår därmed till den slutliga delen av resan, dvs. resan till xxx.

LV1D290

Då fortsätter vi med nästa del av resan. Uträttade du något mer ärende (gjorde något viktigare stopp) innan du påbörjade resan till xxx?

 LV1H291

Nu följer några frågor om resan i sin helhet. Först en fråga om den totala kostnaden för resan. Vi vill då att du tänker både på de utlägg du själv / hushållet haft och de kostnader arbetsgivaren betalat. Vi börjar med dina / hushållets utlägg. Hur stora var dina / era totala kostnader för hela resan? du ska ta med alla kostnader, t.ex. för färdbiljetter, boende, transporter, nöjen, mat och övriga inköp. Även sådant som betalats med kort ska tas med.

 LV1H291B

Och hur stora var arbetsgivarens totala kostnader för hela resan?

 LV1H292

Nu följer några frågor om resan i sin helhet. Först en fråga om den totala kostnaden för transporter under resan. Vi vill då att du tänker både på de utlägg du själv / hushållet haft och de kostnader arbetsgivaren betalat. Vi börjar med dina / hushållets utlägg. Hur stora var dina / hushållets totala kostnader för transporter under resan? Du ska ta med alla transporter, t.ex. färdbiljetter, bensin, hyrbilskostnader, taxiresor m.m.

 LV1H292B

Och hur stora var arbetsgivarens totala kostnader för transporter under resan?

 LV1H293

Vilket var det huvudsakliga ärendet med resan?

- 2 RESA MELLAN BOSTAD OCH ARBETE (ELLER OMVÄNT)
- 3 RESA MELLAN BOSTAD OCH SKOLA (ELLER OMVÄNT)
- 4 TJÄNSTERESA / RESA I ARBETET
- 5 STUDIERESA / RESA I STUDIerna
- 6 INKÖP AV DAGLIGVAROR
- 7 ÖVRIGA INKÖP
- 8 HÄLSO- OCH SJUKVÅRD
- 9 POST- / BANKÄRENDE
- 10 BOKNING AV BILJETTER / TIDER
- 11 BARNTILLSYN
- 12 ANNAN SERVICE
- 13 SKJUTSA / HÄMTA ANNAN PERSON
- 14 HÄLSA PÅ SLÄKT OCH VÄNNER
- 15 HOBBIES, MUSIKUTÖVNING, STUDIECIRKEL, KURSER
- 16 RESTAURANG, CAFÉ
- 17 MOTION OCH FRILUFTSLIV (T.EX. IDROTT, PROMENAD, UTFLYKT)
- 18 UNDERHÅLLNING OCH KULTUR (FEST, DANS, MUSEUM, KONSERT, BIO, SPORTEVENEMANG, UTSTÄLLNING, FÖREDRAG)
- 19 FÖRENINGSLIV, RELIGIONSUTÖVNING
- 20 DELTA I ELLER FÖLJA MED VID BARNES FRITIDSAKTIVITET
- 21 (ANNAN) SEMESTERESA
- 22 ANNAN FRITIDSAKTIVITET
- 25 ANNAT ÄRENDE

 LV1H294

Var det i tjänsten eller privat?

- 1 I TJÄNSTEN
- 2 PRIVAT
- 3 BÅDE I TJÄNSTEN OCH PRIVAT

 LV1H295

Vilket var ärendet med tjänsteresan?

- 1 KONFERENS, KURS, SEMINARIUM
- 2 MÄSSA, UTSTÄLLNING
- 3 STUDIEBESÖK
- 4 KUNDBESÖK
- 5 SAMMANTRÄDE
- 6 ARBETE PÅ LOKALKONTOR / ANNAT KONTOR INOM FÖRETAGET
- 7 INKÖP
- 8 BANKÄRENDEN / POSTÄRENDEN
- 9 ANNAN SERVICE
- 10 ANNAT ÄRENDE

LV1H304

Bokade du resan via en researrangör?

1 JA

2 NEJ, BOKADE SJÄLV TRANSPORTER, BOENDE ETC. DIREKT AV FLYGBOLAG, REDERI, HOTELLET ETC.

3 NEJ, INGENTING BOKADES I FÖRVÄG

LV1H305

Bokade du resa och logi som ett paket, eller på något annat sätt?

1 BOKADE RESAN OCH LOGI SOM ETT PAKET

2 BOKADE RESAN VIA RESEARRANGÖR, MEN INTE LOGI

3 BOKADE LOGI VIA RESEARRANGÖR, MEN INTE RESAN

4 ANNAT SÄTT

LV1H309

Vilket var resans huvudsakliga färd sätt?

1 GICK TILL FOTS

2 CYKEL

3 MOPED

4 MC

PERSONBIL, FÖRARE

501 Egen bil nr 1

502 Egen bil nr 2

503 Egen bil nr 3

504 Lånad bil

505 Hyrd bil

506 Medpassagerares bil

507 Annan bil

508 Arbetsgivarens bil

510 Förare och passagerare lika lång sträcka

PERSONBIL, PASSAGERARE

511 Egen bil nr 1

512 Egen bil nr 2

513 Egen bil nr 3

514 Lånad bil

515 Hyrd bil

516 Medpassagerares bil

517 Annan bil

518 Arbetsgivarens bil

TAXI

61 TAXI (INTE FÄRDTJÄNST) FÖRARE

62 TAXI (INTE FÄRDTJÄNST) PASSAGERARE

71 LASTBIL FÖRARE

72 LASTBIL PASSAGERARE

TÅG

81 X2000 FÖRSTA KLASS

82 X2000 ANDRA KLASS

83 VANLIGT TÅG FÖRSTA KLASS

84 VANLIGT TÅG ANDRA KLASS

85 OKÄND TÅGTYP, FÖRSTA KLASS

86 OKÄND TÅGTYP, ANDRA KLASS

87 X2000 OKÄND KLASS

88 VANLIGT TÅG OKÄND KLASS

89 OKÄND TÅGTYP, OKÄND KLASS

9 PENDEL TÅG OCH LIKNANDE

10 T-BANA

11 SPÅRVAGN

BUSS
 121 LOKALBUSS, REGIONALBUSS
 122 LÅNGFÄRDSBUSS
 123 CHARTERBUSS
 124 ANNAN BUSS

13 SKOLSKJUTS

FLYG, REGULJÄRT
 141 BUSINESS CLASS, FÖRSTA KLASS, EUROCLASS E.D.
 142 TURISTKLASS, EKONOMIKLASS, APEX, JACKPOT E.D.
 143 ANNAT FLYG

15 FLYG, CHARTER
 16 FRITIDSBÅT
 17 SJÖFART
 18 SNÖSKOTER
 19 TRAKTOR, ARBETSREDSKAP
 20 FÄRDTJÄNST MED TAXI
 21 FÄRDTJÄNST MED SPECIALFORDON
 22 ANNAT FÄRDSÄTT

 LV1H310

Har du gjort någon mer resa på minst 10 mil (enkel resa) under den senaste månaden, dvs. under tiden xx-xx till xx-xx?

1 JA
 2 NEJ
 3 JA, SOM BESÄTTNING (FLYGVÄRDINNA, KONDUKTÖR, PERSONAL OMBORD PÅ FÄRJA ETC.)

 LV3LV202

Nu ska vi övergå till att tala om ännu längre resor, resor på minst 30 mil enkel resa som du gjort månaden närmast före den vi just talat om. Har du gjort någon resa på minst 30 mil mellan den xx-xx och xx-xx?

1 JA
 2 NEJ
 3 JA, SOM BESÄTTNING (FLYGVÄRDINNA, KONDUKTÖR, PERSONAL OMBORD PÅ FÄRJA ETC.)

 Samma frågor som för 10-mila.

 LV3H310

Har du gjort någon mer resa på minst 30 mil (enkel resa) under perioden xx-xx?

1 JA
 2 NEJ
 3 JA, SOM BESÄTTNING (FLYGVÄRDINNA, KONDUKTÖR, PERSONAL OMBORD PÅ FÄRJA ETC.)

 GPLV200

Till slut har vi några frågor om kortare utlandsresor. Det handlar om resor på mindre än 10 mil enkel resa till grannländerna. På ett ungefär, hur många sådana resor har du gjort under de senaste 12 månaderna?

 GPLV201

OM DET VERKAR LÄMPLIGT:

Vi ska ta med både privatresor och resor i arbetet.
 Även dagsturer och resor där du bara varit några timmar på resmålet ska tas med.

HÄNVISA TILL STORHELGER UNDER ÅRET, ELLER SEMESTERTIDER

Om du tänker tillbaks på den senaste månaden, alltså mellan den xx-xx och xx-xx, har du gjort någon sådan resa under den perioden?

- 1 JA
 2 NEJ
 3 JA, SOM BESÄTTNING (FLYGVÄRDINNA, KONDUKTÖR, PERSONAL OMBORD PÅ FÄRJA ETC.)

 GPH205

Hädanefter är det bara resorna den senaste månaden vi ska prata om. Då tar vi de resorna, en i taget. Var började resan?

 Samma frågor som för 10-mila.

 GPH310

Har du gjort någon mer resa på mindre än 10 mil (enkel resa) till något av grannländerna under den senaste månaden?

 A810

Jag ska nu ställa några frågor om rörlighet. Det är något som har stor betydelse när det gäller möjligheten att resa och använda olika färd sätt. Kan du springa en kortare sträcka, säg 100 meter, om du har bråttom?

- 1 JA
 2 NEJ, RULLSTOLSBUNDEN
 3 NEJ, SYNSKADAD
 4 NEJ, ANDRA GÅNGHJÄLPMEDEL
 5 NEJ, ANDRA ORSAKER

 A811

Kan du gå i trappor utan besvär?

 A812

Kan du stiga på en buss obehindrat?

 A813

Kan du ta en kortare promenad på cirka 5 minuter i någorlunda rask takt?

 A815

I undersökningen vill man även se om det finns några samband mellan inkomst och resande, om olika inkomstgrupper reser på olika sätt. Jag ska därför fråga om din ungefärliga årsinkomst innan skatten är dragen. Med inkomst menar vi lön och pension och inkomst från eget företag och jordbruk.

MÅNADSINKOMST

ÅRSINKOMST

5 000 KR	60 000 KR
8 000	96 000
12 000	144 000
15 000	180 000
17 000	204 000
20 000	240 000
25 000	300 000
30 000	360 000

 A816

Ungefär hur stor är hushållets totala årsinkomst innan skatten är dragen? Vi ska alltså lägga ihop inkomsterna för alla personerna i hushållet.

MÅNADSINKOMST

ÅRSINKOMST

5 000 KR	60 000 KR
8 000	96 000
12 000	144 000
15 000	180 000
17 000	204 000
20 000	240 000
25 000	300 000

30 000	360 000
35 000	420 000
40 000	480 000
45 000	540 000
50 000	600 000

A820

1 IP HAR UTTRYCKT ÖNSKEMÅL OM PUBLIKATIONER
2 EJ AKTUELLT

A821

HAR NÅGON DEL AV INTERVJUN GJORTS PÅ PAPPER?

1 JA
2 NEJ

A830

GJORDES INTERVJUN MED FLER ÄN EN PERSON? (T.EX. UP OCH FÖRÄLDER)

A831

VILKA GJORDES INTERVJUN MED?

1 UP
2 FÖRÄLDER
3 MAKE,MAKA,SAMBO,BARN,SYSKON
4 ANNAN SLÄKTING / BEKANT
5 FÖRESTÅNDARE E.D.
6 INSÄND ENKÄT / IFYLLT PAPPER

ANTECKN

HÄR KAN DU KORTFATTAT ANTECKNA OM NÅGOT SPECIELLT INTRÄFFAT UNDER
INTERVJUN. (MAX 100 TECKEN)

1=INGA ANTECKNINGAR

AVSLUT

Det var alla frågor. Tack för att du tog dig tid att delta!



DAG V 266

9939501

Namn
Adress

Svenska folkets resvanor

Statistiska centralbyrån (SCB) kartlägger just nu resor och resvanor i landet. Syftet är bl.a. att kunna förbättra trafiken i fråga om restider, framkomlighet, trafiksäkerhet och trafikens miljöpåverkan. På baksidan kan Du läsa utförligare om undersökningen.

Du har blivit utvald att medverka i projektet. En intervjuare från SCB kommer att ta kontakt med Dig på telefon för att ställa några frågor. Frågorna handlar huvudsakligen om resor och förflyttningar i trafiken Du gjort vissa tider. På nästa båda sidor ser Du vilka tider det gäller. För att underlätta intervjun kan Du där *anteckna de ev. resor och förflyttningar Du gjort*. Ha gärna papperet framme under intervjun så går den snabbare.

Intervjuaren kommer sedan att ringa Dig **LÖRDAGEN DEN 2 OKT.**

Det är lika betydelsefullt att *alla utvalda medverkar*, även de som inte gjort några resor under den här tiden.

Om det inte passar Dig att bli uppringd den här dagen, meddela oss gärna på telefon, brev, fax eller e-post vilken annan dag som passar bättre. Om Du har ytterligare frågor, ring gärna SCB, tel 08 - 5069 40 00 eller 019 - 17 60 00 och fråga efter någon på reseundersökningen RES. Vid rikssamtal kan Du be att vi ringer upp.

Vi tackar på förhand för Din värdefulla medverkan!

Hälsningar
STATISTISKA CENTRALBYRÅN

Amie Lindeberg
projektledare



DAG B 268

9939771

TILL MÅLSMAN FÖR

Namn

Adress

Svenska folkets resvanor

Statistiska centralbyrån (SCB) kartlägger just nu resor och resvanor i landet. Syftet är bl.a. att kunna förbättra trafiken i fråga om restider, framkomlighet, trafiksäkerhet och trafikens miljöpåverkan. På baksidan kan Du läsa utförligare om undersökningen.

När det gäller ungdomar i åldern 16-17 år är brevet ställt till målsman. Som målsman har Du rätt att ta del av informationen om undersökningen och vi behöver även Ditt medgivande till att intervjun genomförs då den utvalda personen inte är myndig. Själva intervjun kommer dock att göras med den utvalda tonåringen och brevet är även riktat till denne. Vi ber Dig därför lämna brevet vidare efter att Du läst det.

Du som blivit utvald i undersökningen kommer inom kort att bli kontaktad av en intervjuare från SCB för en intervju. Frågorna handlar huvudsakligen om resor och förflyttningar i trafiken som Du gjort vissa tider. På nästa båda sidor ser Du vilka tider det gäller. För att underlätta intervjun kan Du där *anteckna de resor och förflyttningar Du gjort*. Ha gärna papperet framme under intervjun så går den snabbare.

Intervjuaren kommer sedan att ringa **MÅNDAGEN DEN 4 OKT.**

Det är lika betydelsefullt att *alla utvalda medverkar*, även de som inte gjort några resor under den här tiden.

Om det inte passar Dig att bli uppringd den här dagen, meddela oss gärna på telefon, brev, fax eller e-post vilken annan dag som passar bättre. Om Du har ytterligare frågor, ring gärna SCB, tel 08 - 5069 40 00 eller 019 - 17 60 00 och fråga efter någon på reseundersökningen RES. Vid rikssamtal kan Du be att vi ringer upp.

Vi tackar på förhand för Din värdefulla medverkan!

Hälsningar
STATISTISKA CENTRALBYRÅN

Amie Lindeberg
projektledare



DAG B 266

9939570

TILL MÅLSMAN FÖR

Namn

Adress

Svenska folkets resvanor

Statistiska centralbyrån (SCB) kartlägger just nu resor och resvanor i landet. Syftet är bl.a. att kunna förbättra trafiken i fråga om restider, framkomlighet, trafiksäkerhet och trafikens miljöpåverkan. På baksidan kan Du läsa utförligare om undersökningen.

Även barn ingår bland de utvalda personerna, och i de fallen ställs frågorna till målsman. En intervjuare från SCB kommer därför att ta kontakt med Dig på telefon. Frågorna handlar huvudsakligen om resor och förflyttningar i trafiken som Ditt barn gjort vissa tider.

På nästa båda sidor ser Du vilka tider det gäller. För att underlätta intervjun kan Du där *anteckna de resor och förflyttningar Ditt barn gjort*. Ha gärna papperet framme under intervjun så går den snabbare.

Intervjuaren kommer sedan att ringa Dig **LÖRDAGEN DEN 2 OKT.**

Det är lika betydelsefullt att *alla utvalda medverkar*, även de som inte gjort några resor under den här tiden.

Om det inte passar Dig att bli uppringd den här dagen, meddela oss gärna på telefon, brev, fax eller e-post vilken annan dag som passar bättre. Om Du har ytterligare frågor, ring gärna SCB, tel 08 - 5069 40 00 eller 019 - 17 60 00 och fråga efter någon på reseundersökningen RES. Vid rikssamtal kan Du be att vi ringer upp.

Vi tackar på förhand för Din värdefulla medverkan!

Hälsningar
STATISTISKA CENTRALBYRÅN

Amie Lindeberg
projektledare

RES: en resvaneundersökning för hela Sverige

**Varför görs
RES?**

De fakta som RES ger behövs för att få bättre vägar, trafiksäkerhet och för att belysa trafikens miljöpåverkan. RES ger också underlag för planeringen av buss- och tågtrafik.

**Hur tas Dina svar
om hand?**

Intervjusvaren sammanställs hos SCB och bearbetas med datorer. De publiceras i form av tabeller och diagram. Där går det aldrig att utläsa vad någon enskild svarat. För att spara tid vid intervjun så kompletterar vi Dina svar med några uppgifter som redan finns på annat håll. Det gäller uppgifter om Din utbildning från utbildningsregistret och uppgift om näringsgren för den arbetsplats du arbetar vid.

Din medverkan är frivillig men vi hoppas att Du vill delta. Du kan inte ersättas av någon annan, för det är ju bara Du som kan beskriva just Din trafiksituation. Varje uteblivet svar minskar därför värdet av undersökningen.

**Vem har beställt
RES?**

Beställare är Banverket, Luftfartsverket, Vägverket, Kommunikationsforskningsberedningen, Turistdelegationen och Statens institut för kommunikationsanalys.

**Vilka använder
RES?**

Beställarna och andra som sysslar med trafikfrågor, som t.ex. länstrafikbolagen, använder statistik från RES.

**Dina svar används
till statistik**

De uppgifter som Du lämnar används för framställning av statistik och skyddas av sekretess enligt 9 kap. 4 § sekretesslagen (1980:100).

Regler till skydd för den personliga integriteten vid behandling av personuppgifter finns också i lagen (1995:606) och förordningen (1996:1060) om vissa personregister för officiell statistik.

Den som deltar i undersökningen har rätt att få ett registerbesked enligt 26 § personuppgiftslagen (1998:204).

Bakgrundsdata

Sysselsättning
Arbetsplatsens belägenhet
Körkort
Hushållsmedlemmars sysselsättning och körkort
Bilnehav
Parkeringsplatser
Bil i tjänsten
Tillgång till fritidshus, båt, husvagn
Kortinhav
Färdtjänst
Distansarbete
Rörlighet
Inkomst
Utbildning
Bransch
Boendeform

Resedata

Mätagens resor

Startplats
Målplats
Startplats, ort + land om utomlands
Målplats, ort + land om utomlands
Trafikmiljö
Besättningsresor
Yrkesmässig trafik
Klockslag
Datum
Ärende
Resällskap
Färdsätt
Färdlängd

Långväga resor och gränspassager

Antal långväga resor under ett år
Startplats
Målplats
Startplats, ort + land om utomlands
Målplats, ort + land om utomlands
Användning av kort

Typ av övernattnig
Resa på natten
Terminalresor
Klockslag
Datum
Ärende
Resällskap
Färdstätt
Färdlängd
Bokning
Kostnader

Bilaga 4, sid 2

Intervjuarnas instruktion till RES

1. Vad är RES?
2. Beställare och syfte
3. Frågeinnehåll
4. Definitioner
5. Adresser
6. Yrkesmässig trafik
7. Indirekta intervjuer
8. UE-nr

Del 2: Behandling av enstaka frågor

Del 3: Definitioner av distansarbete och trafikmiljö

Del 4: Definition av yrkesmässig trafik

1. Vad är RES?

RES, eller Reseundersökningen, är namnet på fortsättningen på Riks-RVU. Den började 1 januari 1999 och ska löpa i sex år. Den är officiell statistik.

Det finns många likheter mellan RES och Riks-RVU, och meningen är att undersökningarna ska vara jämförbara. Men det finns också skillnader, främst i form av utökat innehåll i RES.

2. Beställare och syfte

Beställare är SIKa, Statens Institut för Kommunikationsanalys, och ett antal trafikverk: Vägverket, Banverket, Luftfartsverket, Kommunikationsforskningsberedningen, Turistdelegationen och Sjöfartsverket.

Syftet är att få underlag för trafikplanering och en uppskattning av trafikens miljöpåverkan och risker.

3. Frågeinnehåll

Intervjun består av sex delar.

1. Inledande bakgrundsfrågor om hushållet, bilinnehav, kort, distansarbete m.m.
2. Mättdagsresandet = alla resor under en dag, mättdagen. Varje up har en bestämd mättdag som är vald slumpmässigt. Mättdagen eller egentligen mätdygnen förskjuts så att det går från klockan 4 på morgonen till klockan 4 på morgonen nästa dag.
3. Långväga resor på minst 10 mil enkel resa en månad bakåt i tiden.
4. Långväga resor på minst 30 mil enkel resa ytterligare en månad bakåt i tiden.
5. Gränspassager, dvs. resor till de nordiska länderna kortare än 10 mil enkel resa en månad bakåt i tiden. 10-mila, 30-mila och gränspassagera har samma frågeuppsättning.
6. Avslutande frågor om bl.a. rörelsehinder och inkomst.

Ytterligare förklaringar till enskilda frågor finns i bilaga 2.

4. Definitioner

Vi använder begreppen huvudresa = HR och delresa = DR för att få struktur på resorna. Varje HR delas in i en eller flera DR.

Definitionerna är olika för mättdagsresorna och de långväga resorna.

Mätdagen

En *HR* börjar och slutar på följande platser, som kallas HR-punkter:

- up:s bostad, folkbokförings
- annan permanent bostad, up:s
- up:s fritidsbostad
- up:s arbetsplats
- up:s arbetsplats nr 2, 3 etc
- up:s skola
- tillfällig övernattningsplats

En *DR* börjar och slutar på platser där up uträttar något ärende. Att enbart byta färdstätt räknas inte som ett ärende.

HR ska ha börjat under mätdygnen men kan ha avslutats efteråt. Det finns ingen undre gräns för hur lång en *HR* på mätdagen kan vara.

Långväga

En *HR* börjar och slutar på följande platser, HR-punkter:

- up:s bostad, folkbokförings
- annan permanent bostad (up:s)
- up:s fritidsbostad

En *långväga DR* börjar och slutar på platser där up uträttar något mycket viktigt ärende. Det ska vara så viktigt att det är styrande för *HR*:s resväg. Normalt finns bara en *DR*-punkt på en långväga *HR*, nämligen målpunkten.

Det är *HR* som ska vara minst 10 mil enkel resa resp. minst 30 mil enkel resa. Det betyder att tur- och returesor ska vara minst 20 mil resp. minst 60 mil. *Långväga DR* kan vara hur korta som helst.

HR ska ha börjat under perioden men kan ha avslutats efteråt.

Definition av distansarbete och trafikmiljö finns i bilaga 4, och exempel på yrkesmässig trafik i bilaga 5.

5. Adresser

Adresser ska skrivas in utan förkortningar. Postnummer och antal trappor ska inte vara med, däremot bokstaven A i adresser av typen Storgatan 20 A.

Om adressen är rätt stavad fungerar den maskinella kodningen, medan tryckfel och stavfel leder till att kodningen måste genomföras manuellt vilket naturligtvis är dyrare och tar längre tid. Så, även om det känns stressigt, försök ta dig tid att skriva rätt!

En förteckning över hur terminaler ska skrivas finns i bilaga 6.

6. Yrkesmässig trafik

Den som har som arbete att köra utför yrkesmässig trafik. I RES ingår y-trafik på mätdagen om den utförs på väg. På långväga tar vi inte med den alls.

En up med y-trafik har troligen svårt att redogöra för alla resor under mätdagen. Därför tar vi in dessa uppgifter som en klumpsomma. Vi betraktar alla resorna som en *HR* med en *DR* med ett och samma färdstätt. Endast färdstätt och den totala färdlängden registreras. Ärendet blir y-trafik. Formuläret är upplagt så att detta följer automatiskt. Up:s privata resor ska däremot behandlas på vanligt sätt.

I bilaga 5 finns en uppställning över vad som ska betraktas som y-trafik.

7. Indirekta intervjuer

Barn från sex års ålder ingår i RES. I de fallen gör vi indirekta intervjuer med föräldrarna. Vi kan också intervju barnen själva om föräldrarna har gett sitt samtycke.

Den övre åldersgränsen är 84 år. Det betyder att vi får med många människor i urvalet som vistas på sjukhus och institutioner. Även i det fallet går det bra att göra en indirekt intervju med föreståndare eller liknande.

8. Ue-nr

På samma sätt som i Riks-RVU löper RES under årets alla dagar. Ue-numret är uppbyggt så att det ger information om mätdagen:

ÅÅ VV D LL

ÅÅ = årtalets två sista siffror. I år alltså 99, nästa år 00.

VV = vecka nummer.

D = dag nummer, från måndag = 1 till söndag = 7.

LL = löpnummer, går från 01 för vuxna och från 70 för barn.

Det finns möjlighet att genomföra intervjun upp till sju dagar efter mätdagen, så att alla veckodagar täcks in. Därefter ska vi inte göra någon intervju, för det finns en undersökning som visar att kvaliteten i svaren sjunker kraftigt om vi går över en vecka.

Avbrutna intervjuer kodas på följande sätt. Om intervjun avbryts innan bilfrågorna besvarats är det bortfall, dvs. 60-serien. Om den avbryts efter en HR på mätdagen är det en fullständig intervju, kod 11. Om den avbryts däremellan är det en partiell intervju, kod 19.

Behandling av enstaka frågor

Ska fritidsbostaden betraktas som en HR-punkt eller DR-punkt?

Fritidsbostaden ska vara hyrd på minst 2 veckor för att räknas som HR-punkt.

Detta gäller på mätdagen fråga H1D1 5, H1D1 18 och på långväga frågorna H 205 och H 214 med prefixen LV1, LV3 eller GP beroende på viken typ av långväga resa det är.

Ska arbetsplatsen alltid betraktas som en HR-punkt?

Arbetsplatsen ska inte betraktas som en HR-punkt om up går till jobbet t.ex. för att vara med på en fest. Då är det en DR-punkt som alla andra festplatser. Detta får konsekvenser även för ärendet. Resan ska inte kodas som arbetsresa. Samma gäller även skola.

Detta gäller fråga H1D1 5, H1D1 18 och H1D1 29 på mätdagen.

INLP023

Vilket år är han / hon född?

Resorna i en familj är mycket beroende av familjemedlemmarnas ålder. Därför vill användarna kunna dela upp familjerna i t.ex. yngre och äldre barnfamiljer.

INLP025

Är det en man (pojke) eller kvinna (flicka)?

Ofta delas familjerna in efter 'äldste mannens ålder'. Det är särskilt vanligt i internationell statistik. För att kunna jämföra RES med sådana undersökningar måste vi kunna göra samma indelning.

INL48

Har du tillgång till fritidshus, fritidsbåt med möjlighet att övernatta, husvagn eller husbil?

Många undrar varför vi vill veta detta. Svaret är att en fritidsbostad m.m. 'drar till sig resor' och därför är en viktigt bakgrundsfaktor i en resvaneundersökning.

INLKF53

Har du något rikstäckande kort för flyg?

1 JA, SFS STUDERANDEKORT / CSN-KORT

2 JA, ANNAT KORT

3 NEJ

Bonuskort, t.ex. SAS-bonus som man samlar poäng på, ska inte tas med.

INLKB53

Har du något rabattkort för färja?

Bonuskort som man samlar resor på (t.ex. Cinderella) ska inte tas med.

DIST2

När du arbetar på distans, arbetar du som regel då hel dag på distans, eller en del av dagen på distans och en del på din ordinarie arbetsplats?

1 HELDAG

2 DEL AV DAG OCH RESTEN PÅ DEN ORDINARIE ARBETSPLATSEN

3 BÅDE OCH

OBS! Om up arbetar halvtid och enbart på distans ska det kodas alt 1.

H1D15

Då ska vi tala om dina förflyttningar i tur och ordning och börjar på morgonen. Var började du den första förflyttningen?

- 1 UP:S BOSTAD, FOLKBOKFÖRINGSADRESS
- 2 ANNAN PERMANENT BOSTAD, UP:S
- 3 UP:S FRITIDSBOSTAD (ÄVEN HYRD)
- 4 UP:S (HUVUD)ARBETSPLATS (ENDAST ARBETSPLATS I SVERIGE)
- 5 UP:S ARBETSPLATS 2, 3 ETC, ARBETSPLATS UTOMLANDS
- 6 UP:S SKOLA
- 7 TILLFÄLLIG ÖVERNATTNINGSPLOTS

6-årsverksamhet eller förskoleklass räknas som skola.
Lekis räknas inte som skola.

H1D114

Skedde resan i trafikmiljö?

OM DELAR AV DELRESAN SKETT I TRAFIKMILJÖ ÄR SVARET JA.

- 1 JA
- 2 NEJ
- 3 YRKESMÄSSIG TRAFIK PÅ VÄG

Även förare av vägmaskin ska räknas till y-trafik. Detta exempel saknas i bilaga 5.

H1D115

Vad var klockan när du började förflyttningen?

Om up reser till eller från ett land med annan tidszon än Sverige ska den lokala tiden anges.

H1D129

Vilket ärende var det?

Lekis hör till barnomsorgen som hör till alternativ 11 = barntillsyn.

H1D131

Vilket var ärendet med tjänsteresan?

- 1 KONFERENS, KURS, SEMINARIUM
- 2 MÄSSA, UTSTÄLLNING
- 3 STUDIEBESÖK
- 4 KUNDBESÖK
- 5 SAMMANTRÄDE
- 6 ARBETE PÅ LOKALKONTOR / ANNAT KONTOR INOM FÖRETAGET
- 7 INKÖP
- 8 BANKÄRENDEN / POSTÄRENDEN
- 9 ANNAN SERVICE
- 10 ANNAT ÄRENDE

Med kundbesök menas även servicebesök, reparationer, installationer.

H1D1R141

Då tar vi det i tur och ordning. Vilket färdstätt använde du först?

Prompta gärna litet försiktigt om det verkar uppenbart att up måste ha använt fler färdstätt. 'Men hur tog du dig till bussen?'

H80

Vilket var det huvudsakliga ärendet med resan?

GÄLLER HR

Begravning ska koda 25 = annat ärende.

LV1LV200

Nu ska vi övergå till att prata om lite längre resor, resor på minst 10 mil enkel resa. På ett ungefär, hur många sådana resor har du gjort under de senaste 12 månaderna?

Y-trafik ska inte räknas in i totalen, för y-trafik ingår inte på långväga.

LV1D231B

Hur mycket kostade det att delta i kursen / konferensen / seminariet? Du ska både räkna med det Din arbetsgivare betalade och det Du eventuellt själv fick betala. Vi börjar med det Din arbetsgivare betalade. Hur mycket var det?

Frågan avser arbetsgivarens utgifter för enbart up.

Se Översikt kostnadsfrågor.

LV1D231C

Och hur mycket fick Du själv betala för att delta i kursen?

Frågan avser privata utgifter för enbart up.

Se Översikt kostnadsfrågor.

LV1D243

Hur mycket betalade du kontant för resan?

0 = INGET

1 = REDAN BETALT FÖRRA DELRESAN

2 = PAKETPRIS

Frågan avser privata utgifter för enbart up.

Se Översikt kostnadsfrågor.

LV1DT128

Vilken kommun är det?

T1 och T2 har olyckligtvis inte fått samma nummer på samma frågor. T1 har en fråga mer (T1 23) och det numret borde ha hoppats över på T2.

LV1DN284

Så en fråga om kostnaderna för boendet i xxx. Vi börjar med det Du / hushållet eventuellt fick betala. Hur mycket betalade Du / Ni för boendet?

För varje plats där up övernattat samlas information in om boendekostnader (även sådana som up betalt i förväg).

Frågan avser privata utgifter för hela hushållet.

Se Översikt kostnadsfrågor.

LV1DN284B

Och hur mycket betalade Din arbetsgivare för boendet?

För varje plats där up övernattat samlas information in om boendekostnader (även sådana som arbetsgivaren betalt i förväg).

Frågan avser arbetsgivarens utgifter för hela hushållet.

Se Översikt kostnadsfrågor.

LV1DN285

Hur mycket pengar spenderade Du / hushållet under vistelsen i xxx på annat än boende, på t.ex. restaurangbesök, aktiviteter, mat och övriga inköp? Även sådant som betalats med kort ska ingå.

För varje plats där up övernattat samlas information in om övrig konsumtion på platsen (mat, nöjen, inköp m.m.)

Frågan avser privata utgifter för hela hushållet.

Se Översikt kostnadsfrågor.

LV1DN285B

Och hur mycket betalade Din arbetsgivare på annat än boende, för t.ex. restaurangbesök, aktiviteter, mat och övriga inköp som Du / hushållet gjorde under vistelsen? Även sådant som betalats med kort ska ingå.

För varje plats där up övernattat samlas information in om övrig konsumtion på platsen (mat, nöjen, inköp m.m.)

Frågan avser arbetsgivarens utgifter för hela hushållet.

Se Översikt kostnadsfrågor.

LV1H291

UTLANDSRESOR OCH HR MED EN DR

Nu följer några frågor om resan i sin helhet. Först en fråga om den totala kostnaden för resan. Vi vill då att Du tänker både på de utlägg Du själv / hushållet haft och de kostnader arbetsgivaren betalat. Vi börjar med Dina / hushållets utlägg. Hur stora var Dina / Era totala kostnader för hela resan? Du ska ta med alla kostnader, t.ex. för färdbiljetter, boende, transporter, nöjen, mat och övriga inköp. Även sådant som betalats med kort ska tas med.

För utrikes resor ska de totala utläggerna för hela resan tas med:

- resebiljetter / transportkostnad (inklusive sådant som var betalt i förväg)
- boende (inklusive sådant som var betalt i förväg)
- allt som spenderats på resmålet (nöjen, mat, inköp, taxi, hyrbil)
- utlägg för sådant som kan ses som "reseservice" längs väg (med det menar vi mat, tankning och dylikt).

Kläder och liknande som köpts inför resan ska inte räknas med.

Hyra av fritidsbostad ska tas upp om huset är korttidshyrt (mindre än två veckor). Då blir fritidshuset en DR-punkt.

Frågan avser privata utgifter för hela hushållet.

Se Översikt kostnadsfrågor.

LV1H291B

Och hur stora var arbetsgivarens totala kostnader för hela resan?

OM DU BEHÖVER UPPREPA: Du ska ta med alla kostnader, t.ex. för färdbiljetter, boende, transporter, nöjen, mat och övriga inköp. Även sådant som betalats med kort ska tas med.

Bensinkostnaden tas upp som arbetsgivarens kostnad.

Frågan avser arbetsgivarens utgifter för hela hushållet.

Se Översikt kostnadsfrågor.

LV1H292

RESOR I SVERIGE MED 2+ DR

Nu följer några frågor om resan i sin helhet. Först en fråga om den totala kostnaden för transporter under resan. Vi vill då att Du tänker både på de utlägg Du själv / hushållet haft och de kostnader arbetsgivaren betalat. Vi börjar med Dina / hushållets utlägg. Hur stora var Dina / hushållets totala kostnader för transporter under resan? Du ska ta med alla transporter, t.ex. färdbiljetter, bensin, hyrbilskostnader, taxiresor m.m.

Även transportkostnader som betalats i förväg ska tas med.

Frågan avser privata utgifter för hela hushållet.

Se Översikt kostnadsfrågor.

LV1H292B

Och hur stora var arbetsgivarens totala kostnader för transporterna under resan?

OM DU BEHÖVER UPPREPA: Du ska ta med alla transporter, t.ex. färdbiljetter, bensin, hyrbilskostnader, taxiresor m.m.

Frågan avser arbetsgivarens utgifter för hela hushållet.

Se Översikt kostnadsfrågor.

LV1H304
OM DET ÄR LÄMPLIGT

Bokade du resan via en researrangör?

BEHÖVER INTE VARA HELA RESAN UTAN BARA T.EX. NÅGON DEL AV LOGIN ELLER NÅGON DEL AV TRANSPORTEN

- 1 JA
- 2 NEJ, BOKADE SJÄLV TRANSPORTER, BOENDE ETC DIREKT AV FLYGBOLAG, REDERI, HOTELLET ETC
- 3 NEJ, INGENTING BOKADES I FÖRVÄG

Frågan dyker alltid upp men som du ser i rubriken så ska den bara ställas om det är lämpligt.

LV1H305

Bokade du resa och logi som ett paket, eller på något annat sätt?

NÅGON DEL AV LOGIN OCH NÅGON DEL AV RESAN SKA VARA BOKAD VIA RESEARRANGÖR

- 1 BOKADE RESAN OCH LOGI SOM ETT PAKET
- 2 BOKADE RESAN VIA RESEARRANGÖR, MEN INTE LOGI
- 3 BOKADE LOGI VIA RESEARRANGÖR, MEN INTE RESAN
- 4 ANNAT SÄTT

Frågan ställs bara om 304 besvarats med Ja.

ANTECKN

I slutet av formuläret finns plats att anteckna om det har förekommit något exceptionellt under intervjun som du anser bör framföras.

Definitioner av trafikmiljö och distansarbete

Trafikmiljö

Till trafikmiljö räknas:

- sådan väg, gata, torg och annan led eller plats som allmänt används för trafik med motorfordon
- led som är anordnad för cykeltrafik
- gång- och ridbana invid led eller plats som avses under någon av ovanstående punkter.

Detta betyder således att en bana, som uttalat är avsedd för cykeltrafik, hör till trafikmiljö oavsett om den går genom skogen eller bredvid en trafikerad väg. En gångbana som enbart är avsedd för gång hör inte till trafikmiljön om den går igenom skogen. Om gångbanan däremot följer en trafikerad väg eller följer en cykelled så hör den till trafikmiljön.

Distansarbete

Den beskrivning som har använts hittills lyder:

”Med distansarbete avses att man regelbundet förlägger någon del av sin ordinarie arbetstid på annan plats än den vanliga, ordinarie arbetsplatsen.

Det räknas inte som distansarbete om man

- arbetar på väg till eller från jobbet (t ex läser en rapport på bussen)
- tar med sig arbete hem efter jobbet
- är på tjänsteresa
- tillfälligt arbetar hemma på grund av sjukt barn eller dylikt.”

Det som är viktigt här är att man arbetar på detta sätt regelbundet och att det gäller den ordinarie arbetstiden. Tillfälligt övertidsarbete i hemmet skall t.ex. inte räknas som distansarbete. Ofta, men inte nödvändigtvis, finns ett avtal – skriftligt eller muntligt – med t.ex. närmaste chef om att man har möjlighet att arbeta på distans.

Vidare gäller att de arbetsuppgifter, som man väljer att utföra någon annanstans, är sådana att man skulle kunna utföra dem på sin ordinarie arbetsplats om man hade velat det. Till distansarbete skall därför inte räknas sådant där arbetets karaktär kräver att det utförs någon annanstans, dvs. när det ingår i jobbet att man skall besöka någon kund eller att man skall göra utflykter med sina skolbarn.

Några ytterligare exempel på vad som räknas respektive inte räknas som distansarbete:

Som distansarbete räknas:

- en lärare som regelbundet förlägger en del av sin arbetstid till hemmet (eller annan plats) om läraren har tillgång till arbetsrum på skolan där han eller hon skulle kunna ha suttit i stället.

Som distansarbete räknas inte:

- tillfälligt arbete hos en annan del av organisationen, t.ex. om någon från SCB i Stockholm tillfälligt arbetar på SCB i Örebro under en period.
- tillfälligt arbete hos någon kund eller samarbetspartner, t.ex. att någon från ett företag som säljer datasystem tillbringar tid med att installera detta system hos en kund och utbildar kundföretagets personal i hur man använder det nya systemet.

Yrkesmässig trafik

Exempel på vad som räknas som y-trafik och besättningsresor med olika färdstätt:

Färdstätt	Y-trafik	Besättning	Vanlig trafik
<i>Fot</i>	brevbärare		grönsakshandlare med gatuvarn tävlingscyklist
<i>Cykel</i>	springpojke		
<i>Moped</i>	mopedbud		
<i>Mc</i>	ordonnans		
<i>Bil, förare</i>	budbil brygggarbil		handelsresande, servicetekniker
<i>Bil, passagerare</i>			
<i>Taxi</i>	taxichaufför		taxipassagerare
<i>Lastbil</i>	långtradarchaffis	medchaufför	flyttfirma
<i>Tåg</i>	lokförare	restaurantpersonal	
<i>T-bana</i>	T-baneförare	biljettkontrollör	
<i>Spårvagn</i>	spårvagnsförare	spårvagnskonduktör	
<i>Buss</i>	busschaufför	bussvärdinna	
<i>Skolskjuts</i>	chaufför		skolbarn
<i>Vägmaskin</i>	maskinförare		
<i>Flyg</i>	pilot	flygvärdinna	
<i>Båt</i>	kapten	skeppskock	

Statens institut för kommunikationsanalys

SIKA är en myndighet under Näringsdepartementet och ansvarar bland annat för den officiella statistiken inom transport- och kommunikationsområdet.

Vad gäller statistik ger SIKA ut tidskriften SIKA Kommunikationer samt nyhetsbladen SIKA Observationer och RES-Nytt. SIKA publicerar även årsboken Transporter och kommunikationer med uppgifter om gods- och persontransporter för samtliga transportslag, post- och televerksamhet etc. I serien SIKA Statistik publiceras årsstatistik för järnvägar, luftfart, postverksamhet, televerksamhet, färdtjänst & riksfärdtjänst, vägtrafikskador och den nationella reseundersökningen.

I serien SIKA Statistik har detta år hittills publicerats:

2000:1 Postverksamhet 1998

2000:2 Televerksamhet 1998

2000:3 Färdtjänst och riksfärdtjänst 1998

2000:4 Färdtjänst och riksfärdtjänst 1999

2000:5 RES 1999. Den nationella reseundersökningen

Beställning sker via e-post, webbplatsen eller fax. Flertalet av SIKA:s publikationer och rapporter finns tillgängliga på webbplatsen. Där finns också SIKA:s databas med statistik om transporter och kommunikationer.

Statens institut för kommunikationsanalys

Box 17 213, 104 62 STOCKHOLM

Besöksadress: Maria Skolgata 83

Telefon: 08-506 206 00

Fax: 08-506 206 10

e-post: sika@sika-institute.se

Webbplats: www.sika-institute.se

