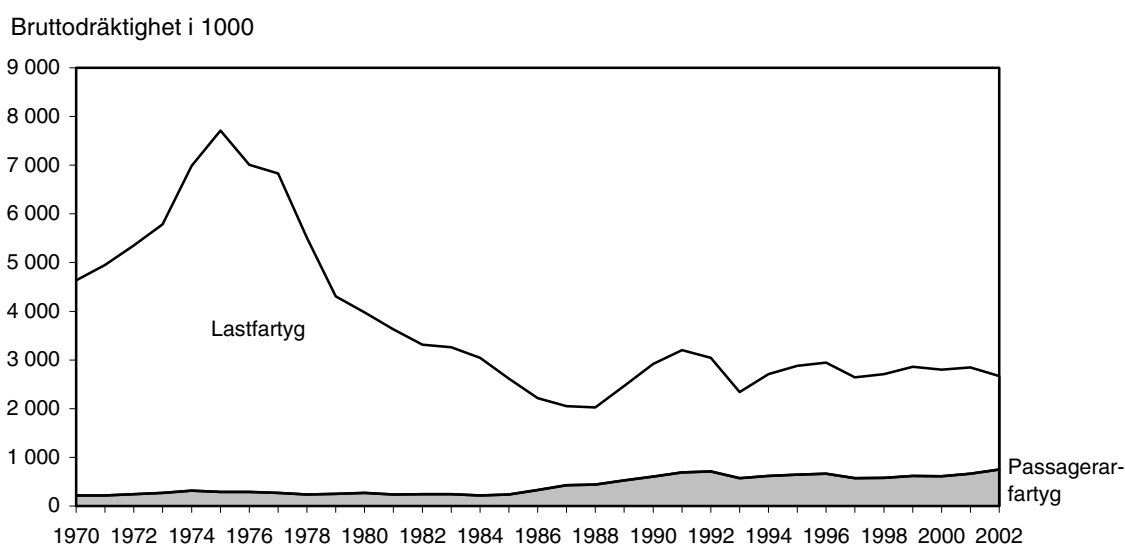


Svenska och utländska fartyg i svensk regi 2002

Swedish vessels and foreign vessels chartered from abroad, 2002
Capacity, increase and decrease

Den svenska handelsflottans utveckling 1970-2002



Innehåll

Contents

Sida/page

4	Till läsaren	Some explanations
5	Vilka frågor ger statistiken svar på?	Which questions can the statistics answer?
5	Statistikansvar och publicering	Responsibility for the statistics and dissemination
6	Fakta om statistiken	Facts about the statistics
8	Huvudresultat	Main results
10	Källor	Sources
30 -31	Bilaga Blankettformulär	Appendix Questionnaire

Tabeller och diagram

Tables

12	Tabell 1a Svenskregistrerade handels-, special- och fiskefartyg den 31 december 2001	Table 1a Swedish merchant-, special- and fishing vessels on 31st December 2001
12	Tabell 2a Svenska handelsfartyg fördelade efter typ av fartyg den 31 december 2001	Table 2a Swedish merchant vessels classified by type on 31st December 2001
12	Tabell 3a Svenska specialfartyg fördelade efter typ av fartyg den 31 december 2001	Table 3a Swedish special vessels classified by type on 31st December 2001
13	Tabell 1b Svenskregistrerade handels- och specialfartyg den 31 december 2002	Table 1b Swedish merchant and special vessels on 31st December 2002
13	Tabell 2b Svenska handelsfartyg fördelade efter typ av fartyg den 31 december 2002	Table 2b Swedish merchant vessels classified by type on 31st December 2002
13	Tabell 3b Svenska specialfartyg fördelade efter typ av fartyg den 31 december 2002	Table 3b Swedish special vessels classified by type on 31st December 2002
14	Tabell 4 Svenska och inhyrda utländska handelsfartyg fördelade efter typ av fartyg den 31 december 2002	Table 4 Swedish merchant vessels and merchant vessels chartered from abroad classified by type on 31st December 2002
15	Diagram 1 Antalet svenska handelsfartyg den 31 december 2002 fördelade efter typ av fartyg	Diagram 1 Number of Swedish merchant vessels on 31st December 2002 classified by type
15	Diagram 2 Den svenska handelsflottans bruttodräktighet den 31 december 2002 fördelad efter typ av fartyg	Diagram 2 Gross tonnage of the Swedish merchant fleet on 31st December 2002 classified by type of ship
16	Tabell 5 Storleks- och åldersfördelning av den svenska handelsflottan den 31 december 2002	Table 5 The Swedish merchant fleet classified by age and size on 31st December 2002
17	Tabell 6 Storleks- och åldersfördelning av svenska specialfartyg den 31 december 2002	Table 6 Swedish special vessels classified by size and age on 31st December 2002

18	Tabell 7 Dödviktscapaciteten på svenska lastfartyg och passagerarfärjor den 31 december 2002	Table 7 Deadweight capacity on Swedish cargo ships and passenger ferries on 31st December 2002
20	Tabell 8 De största hemmahamnarna, efter bruttodräktighet, för handelsfartyg den 31 december 2002	Table 8 The largest homeports, by gross tonnage, of merchant vessels on 31st December 2002
20	Tabell 9 De största hemmahamnarna, efter bruttodräktighet, för specialfartyg den 31 december 2002	Table 9 The largest homeports, by gross tonnage, of special vessels on 31st December 2002
21	Tabell 10 Storleks- och åldersfördelning av svenska fiskefartyg den 31 december 2002	Table 10 Swedish fishing ships classified by size and age on 31st December 2002
21	Tabell 11 De största hemmahamnarna, efter bruttodräktighet, för fiskefartyg den 31 december 2002	Table 11 The largest homeports, by gross tonnage, of fishing ships on 31st December 2002
22	Tabell 12 Nettoförändringar för respektive typ av handelsfartyg år 2002	Table 12 Net changes by each type of merchant ships 2002
22	Tabell 13 Orsaker till förändringar av den svenska handelsflottan år 2002	Table 13 Reasons of change in the Swedish merchant fleet 2002
23	Tabell 14 Svenska och utländska fartyg i svensk regi 2002	Table 14 Swedish and foreign vessels in Swedish service 2002
24	Diagram 3 Svenskregistrerade fartyg i svensk regi 2002	Diagram 3 Swedish vessels in Swedish service 2002
24	Diagram 4 Inhyrda utländska fartyg i svensk regi 2002	Diagram 4 Vessels chartered from abroad in Swedish service 2002
24	Diagram 5 Av svenska rederier disponerat tonnage 2002	Diagram 5 Tonnage at Swedish shipping companies disposal 2002
25	Tabell 15 Den svenska handelsflottans fartyg fördelade efter användning 1999-2002	Table 15 The Swedish merchant fleet classified by different routes 1999-2002
26	Tabell 16 Den svenska handelsflottans fartyg fördelade efter användning och fartygstyp 2002	Table 16 The Swedish merchant fleet classified by different routes and by type 2002
27	Tabell 17 Inhyrda fartyg från utlandet fördelade efter användning och fartygstyp 2002	Table 17 Vessels chartered from abroad classified by different routes and by type 2002
28	Tabell 18 Inhyrda fartyg från utlandet fördelade efter fartygstyp och storlek 2002	Table 18 Vessels chartered from abroad classified by type and by size 2002
29	Tabell 19 Ombordanställda i svenska rederier 2002 Handelsfartyg med en bruttodräktighet om minst 300	Table 19 Crew employed in Swedish shipping companies 2002 Merchant vessels with a gross tonnage of 300 or more
29	Tabell 20 Den svenska rederinäringens förbrukning av bränsle 2001 och 2002.	Table 20 Fuel consumption by Swedish shipping companies 2001 and 2002

Till läsaren

Förklaringar och definitioner

Den svenska handelsflottan omfattar svenskregistrerade handelsfartyg. Redovisningen begränsas huvudsakligen till fartyg med en bruttodräktighet om minst 100. Fartyg som ägs av svenska företags utländska dotterbolag räknas däremot i förekommande fall som utländska och inhyrda.

Med **handelsfartyg** avses skepp som används för transporter av varor och/eller passagerare. Pråmar som används för godstransporter redovisas som specialfartyg.

Som **passagerarfärjor** redovisas fartyg som har beteckningen passagerarmotorskepp roll on, färja eller dylikt på registerutdragen.

Med **specialfartyg** avses skepp som används för stödtjänster inom sjöfarten eller för andra arbeten till sjöss. Som specialfartyg räknas förutom pråmar även offshoreplattformar, isbrytare som ej är statsskepp, bogser- och bärgningsfartyg samt övriga specialfartyg. Den sista gruppen omfattar olika typer av arbetsfartyg, forskningsfartyg, livräddningsfartyg m.m. Även skolskepp betraktas som övriga specialfartyg.

Med **pråmar** avses skepp utan egna framdrivningsmotorer.

Bruttodräktighet, Brd, är ett sortlöst storleksmått och avser volymen i ett fartygs slutna rum.

Bruttodräktighetsdagar används som ett mått på transportkapacitet och räknas fram som respektive fartygs bruttodräktighet multiplicerat med antalet dagar det använts.

Dödvikt, Dv, är ett storleksmått som anges i ton och som visar vikten av den last som ett fartyg kan bära.

Teckenförklaring

..	Uppgifter ej tillgängliga
–	Intet finns att redovisa
0	Mindre än 0,5 av enheten
Brd	Bruttodräktighet
Dv	Dödvikt
r	Reviderad uppgift

Explanation of symbols

..	Data not available
–	Magnitude nil
0	Magnitude less than half of unit employed
Brd	Gross tonnage
Dv	Dead weight
r	Revised data

Vilka frågor ger statistiken svar på?

Statistiken belyser fartygsbestånd, förändringar av bestånd, fartygens användning m.m.:

Bestånd

- antalet svenska fartyg, fördelat på fartygstyp
- bruttodräktighet på svenska fartyg, fördelat på fartygstyp
- storlek och ålder av svenska fartyg
- antalet inhyrda utländska fartyg, fördelat på fartygstyp
- bruttodräktighet på inhyrda utländska fartyg, fördelat på fartygstyp
- de största hemmahamnarna

Förändringar

- förändringar av den svenska handelsflottans bestånd fördelat på fartygstyp
- orsaker till förändringar

Användning m.m.

- användning av svenska handelsfartyg
- användning av inhyrda utländska handelsfartyg
- handelsfartygens bränsleförbrukning
- antalet ombordanställda

Statistikansvar och publicering

Beställare av den här redovisade statistiken är SIKA - Statens institut för kommunikationsanalys - som är statistikansvarig myndighet för den officiella statistiken inom transport- och kommunikationsområdet. Producent är Statistiska centralbyrån, programmet för Transportstatistik.

Spridningsform

Undersökningens resultat redovisas fr.o.m. årsskiftet 2001/2002 i SIKA Statistiska meddelanden 022 i elektronisk form på SIKA:s webbplats: www.sika-institute.se och fr.o.m. 2003 också på SCB:s webbplats www.scb.se.

Tidigare års resultat har publicerats i SCB:s serie Statistiska meddelanden, TK 50 (1998-2000) och T 50 1994-1997).

Uppgifter om fartygens användning, bemanning och bränsleförbrukning har även under tidigare år redovisats i serie T 50.

Kvartalsvisa beståndsuppgifter avseende åren 1974-1989 har redovisats i SM, serie T 41. Beståndsuppgifter avseende åren 1990-1993 har däremot inte publicerats i Statistiska meddelanden.

Fakta om statistiken

Syfte och användning

Ett av undersökningens syften är att belysa utvecklingen och sammansättningen av den svenska handelsflottan. Statistiken används som underlag för bedömningar inom sjöfartspolitikerna samt för allmän information rörande utvecklingen av dels hela den svenska handelsflottan och dels av de olika typer av fartyg som ingår i flottan.

Resultaten efterfrågas framför allt av Finans-, Utrikes- och Näringsdepartementen, Sjöfartsverket, Försvars- och Marinstaberna samt av de olika branschorganisationerna inom sjöfartsnäringen. Uppgifterna efterfrågas vidare av diverse internationella organ – bl.a. för att ingå i publikationer som belyser olika länders handelsflottor. Resultaten används också av Nationalräkenskaperna vid SCB för beräkning av nationalförmögenheten respektive löpande investeringar.

Undersökningen syftar även till att belysa den svenska sjöfartsnäringens användning av svenska och utländska handelsfartyg samt fartygens bemanning och bränsleförbrukning.

Resultaten av denna del används framför allt av departement, NUTEK, Krisberedskapsmyndigheten, STEM och av sjöfartens branschorganisationer.

Metod och kvalitet

Skeppsregistret vid Sjöfartsverket används som källa för beståndsuppgifterna. SCB erhåller registerutdrag och data-registrerar sedan uppgifter avseende respektive fartygs signal, bruttodräktighet, dödvikt, byggnadsår, byggnadsland och hemort m.m. SCB svarar också för kodning av fartygets typ samt orsak till förändringar i beståndet.

Fr.o.m. år 1998 ingår även uppgifter om den svenska fiskeflottan. Dessa har erhållits från Fiskeriverket.

Uppgifter om användning och bränsleförbrukning av handelsfartyg med en bruttodräktighet om minst 100 insamlas på en enkät. För svenskregistrerade fartyg har blanketter skickats ut till samtliga företag/personer som enligt Skeppsregistret vid Sjöfartsverket ägt fartyg eller varit huvudredare under år 2002. Blanketter har också skickats ut till de företag som lämnat uppgifter om inhyrda utländska fartyg föregående år samt till ett antal företag som enligt andra källor hyrt in utländska fartyg.

Uppgifter om fartygens bemanning har hämtats från Sjömansregistret vid Sjöfartsverket.

Population

Undersökningen av fartygsbestånd omfattar *samtliga svenskflaggade handels- och specialfartyg*. Fr.o.m. år 1998 ingår även *fiskefartyg*. Dessa fartygstyper är registrerade i Skeppsregistret. I undersökningen ingår däremot inte de fartyg i samma register som klassificerats som fritids-, restaurang-, logementsskepp eller dylikt.

Som skepp registreras fartyg vars skrov har en längd av minst tolv meter och en bredd av minst fyra meter. Fartyg

som ej uppnår dessa mått kallas båt. Dessa registreras i Båtregistret och ingår ej i undersökningen, liksom fartyg i Skeppsbyggnadsregistret (även dessa register finns vid Sjöfartsverket). Statskepp (ägda av staten och avsedda för "statsändamål") samt svenskägda fartyg med utländsk flagg omfattas inte heller av undersökningen.

I den del av undersökningen som avser fartygens användning och bränsleförbrukning undersöks svenskregistrerade handelsfartyg med bruttodräktighet om minst 100 samt de utländska fartyg som under året varit inhyrda av svenskregistrerade företag.

Undersökningen omfattar däremot inte användningen av s.k. svenskkontrollerat tonnage – såvida fartygen inte varit inhyrda av svenska bolag.

Tio svenskregistrerade "övriga passagerarfartyg med segel" har exkluderats från enkätundersökningen.

Osäkerhetskällor

Primäruppgifterna i Skeppsregistret får bedömas vara av god kvalitet. Ett begränsat antal registerutdrag kommer först året efter att fartyget registrerats eller avregistrerats. Detta medför en marginell eftersläpning i statistiken.

Uppgift om dödvikt saknas ofta på registerutdragen. Lloyds register och andra källor har i möjligaste mån använts som underlag för komplettering. Dödviktscapaciteten kan endast redovisas för lastfartyg och passagerarfärjor. Se vidare tabell 7, sidorna 18–19.

I några undantagsfall har bedömts att fartygen är av annan typ än vad som angivits på registerutdragen.

Sju skepp har exkluderats från redovisningen. Enligt enkätundersökningens uppgiftslämnare används fem av dessa för andra ändamål än handelssjöfart medan ett har förlit och ett är skroffärdigt.

De redovisade uppgifterna om förändringar av fartygsbestånden baseras delvis på rimlighetsantaganden, eftersom heltäckande information om orsak till registrering eller avregistrering saknas. Ett nyregistrerat fartyg som är byggt i utlandet antas vara inköpt begagnat om inte det senaste året anges som byggnadsår. Detta kan medföra en viss underskattning av det verkliga antalet nybyggda fartyg. Ett avregistrerat fartyg antas vara sålt till utlandet om information om förlisning eller skrotning saknas.

Som "ommätning" redovisas den skillnad i bruttodräktighet jämfört med föregående år som orsakats av att fartyg blivit ommätta.

Som övrig ökning respektive minskning redovisas fartyg som omklassats (till annan typ av fartyg). Här ingår även registerjusteringar.

Det föreligger sannolikt en viss undertäckning av inhyrda utländska fartyg eftersom något register över sådana saknas.

Vissa uppgiftslämnare har svårt att ange bränsleförbrukningen – detta gäller främst för fartyg som varit uthyrda. Några väljer att lämna uppskattade värden medan andra avstår från att lämna denna uppgift.

Sjöfartens fackliga organisationer har påpekat att uppgifterna om påmönstrade besättningar är svårtolkade. Flertalet fartyg har två besättningar, men det är endast den påmönstrade besättningen som redovisas. Färjornas besättningar räknas däremot som påmönstrade även när de inte är i tjänst.

För enkätundersökningen har uppgifter ej inkommit för 36 svenska fartyg, vilket motsvarar 2,3 procent av handelsflottans bruttodräktighet. Dessutom förekommer partiellt bortfall av enstaka variabler.

Flertalet av uppgifterna har kunnat bortfallskorrigeras med hjälp av föregående års blankett eller andra källor. 11 fartyg – motsvarande 0,04 procent av handelsflottans bruttodräktighet – redovisas emellertid som "fartyg med okänd användning".

Andelen bortfall av inhyrda utländska fartyg är inte känt, eftersom register över sådana saknas. Åtta "kända" utländska fartyg har bortfallskorrigerats med hjälp av föregående års blankett eller andra källor.

Jämförbarhet över tiden

Uppgifter om den svenska handelsflottan redovisades redan under början av 1900-talet i Kommerskollegiums publikation "Sjöfart". Här ingick även uppgifter om användning och bemanning. Uppgifter om inhyrda utländska fartyg har insamlats fr.o.m. år 1981.

Jämförelser av den svenska handelsflottans utveckling över tiden försvåras av att indelningen i fartygstyper varierat, liksom att den gamla nedre storleksgränsen 20 nettoton fr.o.m. slutet av 1950-talet i allt högre grad ersattes av 100 bruttoton. Fr.o.m. 1982 trädde nya internationella regler för skeppsmätning (Universal Regulations) i kraft i Sverige - begreppet bruttoton ersattes av bruttodräktighet. Omfattande skeppsmätningar under 1994 medförde att den totala bruttodräktigheten för torrlastfartyg och passagerarfärjor ökade avsevärt.

Den nuvarande indelningen i fartygstyper har använts fr.o.m. år 1980 för handelsfartyg och fr.o.m. 1994 för specialfartyg

Uppgifter om fartygens användning kan med viss försiktighet jämföras med åren 1981 respektive 1983 då uppgifter om utländska inhyrda fartyg började redovisas. Uppgifterna om fartygens bemanning är jämförbara sedan 1986.

Jämförbarhet med annan statistik

"World Fleet Statistics" från Lloyds Register innehåller vissa uppgifter om svenskregistrerade handels- och specialfartyg. Lloyds indelningar i olika fartygstyper är inte helt jämförbara med de som används i denna undersökning. Antalet redovisade fartyg är färre – skillnaderna gäller utslutande övriga passagerarfartyg.

Sveriges Redareförening, Svensk Sjöfartstidning och Sjöfartens Analys Institut har också uppgifter om den svenska handelsflottan. Dessa är inte direkt jämförbara med denna redovisning - men ger däremot en kompletterande bild av den svenska sjöfartens omfattning då även svensk-ägt/svenskkontrollerat tonnage med utländsk flagg ingår.

Aim and use

The purpose of the statistics presented in this publication is to describe Swedish vessels and ships chartered from abroad during the year 2002. The statistics are used for planning by for example the government, financial institutes and trade organisations.

Method and quality

Regarding Swedish vessels, questionnaires have been sent out to all companies/persons that, according to the Register of Swedish Ships at the National Maritime Administration, owned a vessel or have been the principal owner during the year 2002. Questionnaires have also been sent to the companies that chartered foreign vessels during 2001. Information regarding crew employees is forwarded from the Swedish Register of Seamen at the National Maritime Administration

From 1998 are also fishing ships included, data concerning fishing ships is forwarded from The National Board of Fishery.

This report contains the number of and tonnage of vessels at the end of the year, the increase and decrease during the year, the most important homeports, crew employed in Swedish shipping companies and fuel consumption. Most of the figures cover vessels with a gross tonnage of 100 or more.

Population

The Register of Swedish Ships includes vessels with a length of 12 meters or more, as well as a breadth of four meters or more. The merchant and special ships in this register constitutes the population of this survey; from 1998 fishing ships are also included. The survey *does not* cover ships in service of the State or ships used as stationary restaurants etc. Nor does the survey include vessels in The Swedish Register of Shipbuildings, vessels in The Swedish Register of Boats (small vessels) or ships sailing under foreign flag.

Sources of inaccuracy

Certain types of errors may occur in the Register of Swedish Ships.

Regarding Swedish vessels 36 questionnaires are missing - this corresponds to 2,3 percent of the gross tonnage of the merchant fleet.

Comparability

The classification of type of vessel has changed over time which complicates comparisons over time. The present classification has been used since 1980 for the merchant fleet and since 1994 for the special vessels.

In 1982 new international rules for ship measuring were adopted in Sweden (Universal Regulations); gross tons were replaced by gross tonnage. During 1994 many re-measurements were made which resulted in the total gross tonnage for dry cargo ships and passenger ferries increased considerably.

Huvudresultat

1 Bestånd

Allt större fartyg i den svenska handelsflottan år 2002

Den 31 december år 2002 fanns det 399 svenskregistrerade handelsfartyg med en bruttodräktighet om minst 100, vilket var oförändrat jämfört med året innan. Fartygens samlade bruttodräktighet uppgick till drygt 3,1 miljoner. Detta innebar en ökning med 9,2 procent.

Under år 2002 nyregistrerades 20 handelsfartyg. Sex av dessa var nybyggda utomlands, medan övriga inköptes begagnade från utlandet. De nyregistrerade fartygens sammanlagda bruttodräktighet uppgick till 316 000 – varav sju torrlastfartyg svarade för 174 000, sju tankfartyg för 47 000, fyra passagerarfärjor för 65 000 samt två övriga passagerarfartyg (kryssningsfartyg) för 29 000. Två torrlastfartyg tillkom p.g.a. andra orsaker.

Under år 2002 avregistrerades 21 handelsfartyg. Dessa fartyg var tillsammans betydligt mindre jämfört med de nyregistrerade. Den totala bruttodräktigheten för de avregistrerade fartygen uppgick till 59 000. Bland dessa återfanns nio tankfartyg med en samlad bruttodräktighet på 41 000. I övrigt avregistrerades fyra torrlastfartyg, två passagerarfärjor samt sex övriga passagerarfartyg. Ett mindre passagerarfartyg avfördes p.g.a. andra orsaker.

Långsiktig minskning och förändrad sammansättning av handelsflottan

Den svenskregistrerade handelsflottan har genomgått stora förändringar under den senaste 30-årsperioden. Den var störst år 1975 med en samlad bruttodräktighet på 7,4 miljoner. Därefter skedde en kraftig minskning – år 1988 uppgick handelsfartygens bruttodräktighet till 2,0 miljoner. Fram till år 1992 skedde en återhämtning, som sedan följdes av en minskning. Det var endast p.g.a. ommätning som handelsflottan ökade år 1994. Därefter har den totala bruttodräktigheten varierat mellan 2,6 och 3,1 miljoner.

Handelsflottans sammansättning har förändrats märkbart sedan 1970-talet. Det är tankfartyg och bulkfartyg som svarat för de största minskningarna, medan kyl- och frys-fartyg under senare år nästan uteslutande seglat under utländsk flagg. Tonnaget av torrlastfartyg samt färjor har däremot ökat betydligt.

Sedan år 1994 har mer än hälften av den svenska handelsflottan utgjorts av torrlasttonnage. År 2002 uppgick torrlastfartygens totala bruttodräktighet till drygt 1,9 miljoner, vilket motsvarade 62 procent av handelsflottan.

Färjetonnaget har mer än fördubblats. Mellan åren 1975 och 1992 ökade den totala bruttodräktigheten på passagerarfartyg från 289 000 till 710 000. Därefter skedde emellertid en minskning fram till 1997 års notering på 570 000. År 2002 uppgick passagerarfartygens samlade bruttodräktighet till 750 000.

Något färre specialfartyg

Det fanns det 244 svenskregistrerade specialfartyg med en bruttodräktighet om minst 100 vid slutet av år 2002. Deras totala bruttodräktighet uppgick till 118 000. Pråmarna svarade för drygt hälften. Ett år tidigare fanns det 248 specialfartyg, vars totala bruttodräktighet uppgick till 119 000.

Under år 2002 nyregistrerades tre pråmar och ett övrigt specialfartyg. Samtliga inköptes begagnade från utlandet. Dessutom tillkom ett övrigt specialfartyg som tidigare var klassat som handelsfartyg.

Under året avregistrerades fyra pråmar och två övriga specialfartyg. En pråm avfördes p.g.a. registerjustering, medan två övriga specialfartyg blev omklassade till handelsfartyg resp fritidsfartyg.

Stockholm största hemmahamnen för handels- och specialfartyg

Ungefär 40 procent av handelstonnaget (mätt i bruttodräktighet) hade Stockholm som hemmahamn. Göteborg, som svarar för landets största godshantering, är den näst största hemmahamnen. Skärhamn, Donsö, Helsingborg och Trelleborg var andra betydande hemmahamnar för den svenska handelsflottan.

Stockholm och Göteborg är också de största hemmahamnarna för specialfartyg – med 20 resp 15 procent av det totala specialtonnaget. Även Malmö och Ystad är betydande hemmahamnar för specialfartyg.

Göteborgsområdet dominerande hemvist för fiskeflottan

Den 31 december 2002 fanns det 108 svenska fiskefartyg med en bruttodräktighet om minst 100, jämfört med 109 år 2001. Fiskefartygens sammanlagda bruttodräktighet uppgick vid årets slut till drygt 30 400, vilket innebar en minskning med 3,3 procent.

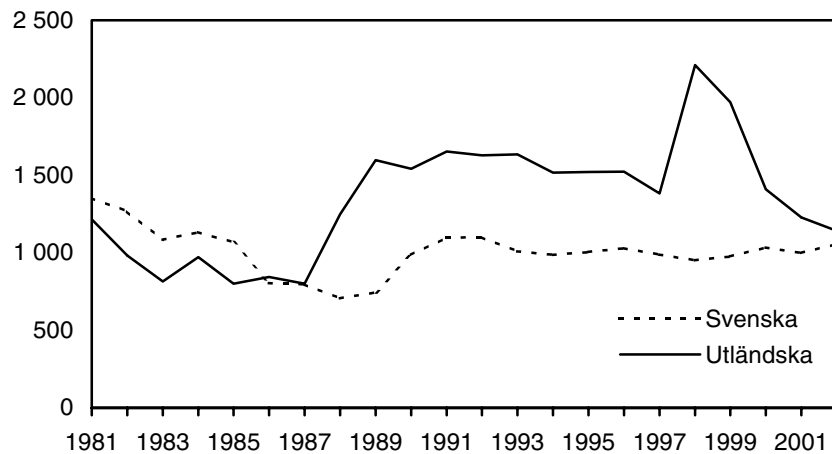
I Göteborgs och Öckerö kommuner hade 63 fiskefartyg med en samlad bruttodräktighet om 21 700 hemmahamn. Detta motsvarade 71 procent av den svenska fiskeflottan.

Fiskebäck, vid sydvästra delen av Göteborg, är landets i särklass största hemmahamn för fiskefartyg – med en fjärdedel av hela fiskeflottan. Andra betydande hemmahamnar är Fotö, Donsö och Rörö – även dessa är belägna i Göteborgsområdet.

Svenska och utländska handelsfartyg i svensk regi 1981-2002

Swedish vessels and vessels chartered from abroad 1981-2002

Miljoner brutto-
dräktighetsdagar



Källor

Sources

Sjöfartsverket
Sjöfartsregistret
Box 502
601 07 Norrköping
Telefon: 011-19 13 00
Telefax: 011-18 22 25

Sjömansregistret
Box 739
601 16 Norrköping
Telefon: 011-19 13 83, 19 13 84

Fiskeriverket
Box 423
401 26 Göteborg
Telefon: 031-743 03 00
Telefax: 031-743 04 44

Main results

1 Stock

The number of Swedish merchant vessels (with a gross tonnage of 100 or more) on 31st December 2002 was 399, unchanged since year 2001. The total gross tonnage of the Swedish merchant fleet increased however with 9 per cent to 3,1 millions (vessels with a gross tonnage of 100 or more) on 31st December.

The total gross tonnage of 20 new entries in the Register of Swedish ships were 316 000. Six of these vessels were built abroad and the remaining 14 were second-hand tonnage bought from abroad.

From the register mentioned above 21 ships with a total gross tonnage of 59 000 were deregistered. Among these were nine tankers with a gross tonnage of 41 000.

Since the 1970's the gross tonnage of cargo ships has decreased, an exception is the gross tonnage of dry cargo vessels that have increased over the two last decades. The gross tonnage of ferries has also expanded. The Swedish merchant fleet consisted 1975 of a total gross tonnage of 7,4 millions, it has thereafter decreased.

More than one third of the gross tonnage of the merchant fleet has Stockholm as its homeport. This makes Stockholm to the largest Swedish homeport, Gothenburg (Göteborg) is the second largest, and other important homeports for the merchant fleet are Skärhamn, Donsö, Helsingborg and Trelleborg.

There were 244 Swedish special vessels (with a gross tonnage of 100 or more) on 31st December 2002. The total gross tonnage were 118 000. In 2001 there were 248 ships with a gross tonnage of 119 000. The largest homeports for special vessels are Stockholm, Gothenburg, Malmö and Ystad.

At the end of the year 2002 there were 108 fishing ships (with a gross tonnage of 100 or more). The gross tonnage of these fishing ships were 30 400. Compared to 2001 the fishing fleet decreased with one ships the decrease of gross tonnage was 800. The largest homeport for fishing ships is Fiskebäck.

2 Usage

During the year 2002 the capacity of the Swedish merchant fleet amounted to 2 199 million gross tonnage-days¹, a decrease with one per cent compared with 2001. 52 per cent of the total capacity consisted of vessels chartered from abroad by Swedish Shipping companies.

Vessels with a total capacity of 608 million gross tonnage-days were chartered to abroad. The main part of these vessels sailed under Swedish flags

The remaining tonnage, 1 592 gross tonnage-days, were at Swedish disposal.

60 per cent of the Swedish tonnage, distributed by gross tonnage-days, were used in traffic between Swedish and foreign ports or mainly between foreign ports while 37 per cent were chartered to abroad. The vessels chartered from abroad were mainly in traffic between foreign ports.

The majority of the passenger ferries, other passenger vessels and the dry cargo tonnage also sailed under Swedish flags. On the other hand the tankers, bulk cargo ships and refrigerated cargo ships were often hired from abroad.

A total of 12 000 persons, whereof 9 000 men and 3 000 women were employed as crew in Swedish companies on the 30th September 2002. 19 per cent of the seamen were foreign citizens.

More than 2,5 million tons of fuels were consumed by Swedish shipping companies during 2002. The major part of the fuel came from storage places abroad.

¹ Number of gross tonnage-days is calculated as the gross tonnage of each vessel multiplied with number of days in use

Tabell 1a

Svenskregistrerade handels-, special- och fiskefartyg den 31 december 2001

Swedish merchant-, special- and fishing vessels on 31st December 2001

Typ av fartyg <i>Type of vessel/ship</i>	Bruttodräktighet 0–99		Bruttodräktighet 100–		Totalt	
	Antal <i>Number</i>	Brd i 1000 <i>Gross tonnage in 1000</i>	Antal <i>Number</i>	Brd i 1000 <i>Gross tonnage in 1000</i>	Antal <i>Number</i>	Brd i 1000 <i>Gross tonnage in 1000</i>
Lastfartyg/ <i>Cargo-ships</i>	57	3	220	2 181	277	2 184
Passagerarfartyg/ <i>Passenger ships</i>	475	18	179	636	654	682
Handelsfartyg/<i>Merchant ships</i>	532	21	399	2 844	931	2 866
Pråmar/ <i>Barges</i>	44	3	120	67	164	69
Offshoreplattformar/ <i>Offshore platforms</i>	-	-	-	-	-	-
Övriga specialfartyg med motor <i>Other special vessels driven by machinery</i>	307	13	128	53	435	65
Specialfartyg/<i>Special ships</i>	351	15	248	119	599	135
Fiskefartyg/<i>Fishing ships</i>	217	9	109	31	326	40
Samtliga fartyg <i>All vessels/ships</i>	1 100	45	756	2 994	1 856	3 040

Tabell 2a

Svenska handelsfartyg fördelade efter typ av fartyg den 31 december 2001

Swedish merchant vessels classified by type on 31st December 2001

Typ av fartyg <i>Type of vessel/ship</i>	Bruttodräktighet 0–99			Bruttodräktighet 100–			Totalt		
	Antal	Brd i 1 000	Dv i 1 000	Antal	Brd i 1 000	Dv i 1 000	Antal	Brd i 1 000	Dv i 1 000
	<i>Number</i>	<i>Gross tonnage in 1000</i>	<i>Dead-weight in 1000</i>	<i>Number</i>	<i>Gross tonnage in 1000</i>	<i>Dead-weight in 1000</i>	<i>Number</i>	<i>Gross tonnage in 1000</i>	<i>Dead-weight in 1000</i>
Tankfartyg/ <i>Tankers</i>	20	1	1	89	413	619	109	414	620
Bulk- och tankfartyg <i>Ore/bulk/oil carriers</i>	-	-	-	-	-	-	-	-	-
Bulkfartyg/ <i>Bulk cargo ships</i>	-	-	-	3	14	17	3	14	17
Kyl- o frysfartyg/ <i>Refrigerated cargo</i>	-	-	-	-	-	-	-	-	-
Torrlastfartyg/ <i>Dry cargo ships</i>	37	2	2	128	1 754	973	165	1 756	974
Lastfartyg/<i>Cargo-ships</i>	57	3	3	220	2 181	1 609	277	2 184	1 612
Passagerarfärjor <i>Passenger ferries</i>	10	1	0	38	632	118	48	633	118
Övriga passagerarfartyg <i>Other passenger ships</i>	465	18	..	141	31	..	606	49	..
Passagerarfartyg <i>Passenger ships</i>	475	18	..	179	663	..	654	682	..
Handelsfartyg <i>Merchant vessels/ships</i>	532	21	..	399	2 844	..	931	2 866	..

Tabell 3a

Svenska specialfartyg fördelade efter typ av fartyg 31 december 2001

Swedish special vessels classified by type on 31st December 2001

Typ av fartyg <i>Type of vessel/ship</i>	Bruttodräktighet 0–99		Bruttodräktighet 100–		Totalt	
	Antal <i>Number</i>	Brd i 1000 <i>Gross tonnage in 1000</i>	Antal <i>Number</i>	Brd i 1000 <i>Gross tonnage in 1000</i>	Antal <i>Number</i>	Brd i 1000 <i>Gross tonnage in 1000</i>
Pråmar/ <i>Barges</i>	44	3	120	67	164	69
Offshoreplattformar/ <i>Offshore platforms</i>	-	-	-	-	-	-
Isbrytare/ <i>Ice-breakers</i>	-	-	3	16	3	16
Bogser- och bärgningsfartyg <i>Tugs and salvage ships</i>	110	5	67	16	177	21
Övriga specialfartyg <i>Other special ships</i>	198	8	58	20	256	28
Övriga specialfartyg med motor <i>Other special vessels driven by machinery</i>	308	13	128	53	436	65
Specialfartyg <i>Special vessels/ships</i>	352	15	248	119	600	135

Tabell 1b

Svenskregistrerade handels-, special- och fiskefartyg den 31 december 2002

Swedish merchant-, special- and fishing vessels on 31st December 2002

Typ av fartyg <i>Type of vessel/ship</i>	Bruttodräktighet 0–99		Bruttodräktighet 100–		Totalt	
	Antal <i>Number</i>	Brd i 1000 <i>Gross tonnage in 1000</i>	Antal <i>Number</i>	Brd i 1000 <i>Gross tonnage in 1000</i>	Antal <i>Number</i>	Brd i 1000 <i>Gross tonnage in 1000</i>
Lastfartyg/ <i>Cargo-ships</i>	57	3	223	2 356	280	2 359
Passagerarfartyg/ <i>Passenger ships</i>	488	19	176	750	664	769
Handelsfartyg/<i>Merchant ships</i>	545	22	399	3 106	944	3 127
Pråmar/ <i>Barges</i>	44	3	118	67	162	70
Offshoreplattformar/ <i>Offshore platforms</i>	-	-	-	-	-	-
Övriga specialfartyg med motor <i>Other special vessels driven by machinery</i>	311	13	126	51	437	63
Specialfartyg/<i>Special ships</i>	355	15	244	118	599	133
Fiskefartyg/<i>Fishing ships</i>	201	8	108	30	309	39
Samtliga fartyg <i>All vessels/ships</i>	1 101	46	751	3 254	1 852	3 299

Tabell 2b

Svenska handelsfartyg fördelade efter typ av fartyg den 31 december 2002

Swedish merchant vessels classified by type on 31st December 2002

Typ av fartyg <i>Type of vessel/ship</i>	Bruttodräktighet 0–99			Bruttodräktighet 100–			Totalt		
	Antal <i>Number</i>	Brd i 1 000 <i>Gross tonnage in 1000</i>	Dv i 1 000 <i>Dead-weight in 1000</i>	Antal <i>Number</i>	Brd i 1 000 <i>Gross tonnage in 1000</i>	Dv i 1 000 <i>Dead-weight in 1000</i>	Antal <i>Number</i>	Brd i 1 000 <i>Gross tonnage in 1000</i>	Dv i 1 000 <i>Dead-weight in 1000</i>
Tankfartyg/ <i>Tankers</i>	20	1	1	87	420	629	107	421	630
Bulk- och tankfartyg <i>Ore/bulk/oil carriers</i>	-	-	-	-	-	-	-	-	-
Bulkfartyg/ <i>Bulk cargo ships</i>	-	-	-	3	14	17	3	14	17
Kyl- o frysfartyg/ <i>Refrigerated cargo</i>	-	-	-	-	-	-	-	-	-
Torrlastfartyg/ <i>Dry cargo ships</i>	37	2	2	133	1 922	1 069	170	1 923	1 071
Lastfartyg/<i>Cargo-ships</i>	57	3	3	223	2 356	1 715	280	2 359	1 718
Passagerarfärjor <i>Passenger ferries</i>	10	1	0	40	692	132	50	692	132
Övriga passagerarfartyg <i>Other passenger ships</i>	478	18	..	136	59	..	614	77	..
Passagerarfartyg <i>Passenger ships</i>	488	19	..	176	750	..	664	769	..
Handelsfartyg <i>Merchant vessels/ships</i>	545	22	..	399	3 106	..	944	3 127	..

Tabell 3b

Svenska specialfartyg fördelade efter typ av fartyg 31 december 2002

Swedish special vessels classified by type on 31st December 2002

Typ av fartyg <i>Type of vessel/ship</i>	Bruttodräktighet 0–99		Bruttodräktighet 100–		Totalt	
	Antal <i>Number</i>	Brd i 1000 <i>Gross tonnage in 1000</i>	Antal <i>Number</i>	Brd i 1000 <i>Gross tonnage in 1000</i>	Antal <i>Number</i>	Brd i 1000 <i>Gross tonnage in 1000</i>
Pråmar/ <i>Barges</i>	44	3	118	67	162	70
Offshoreplattformar/ <i>Offshore platforms</i>	-	-	-	-	-	-
Isbrytare/ <i>Ice-breakers</i>	-	-	3	16	3	16
Bogser- och bärgningsfartyg <i>Tugs and salvage ships</i>	111	5	66	16	177	21
Övriga specialfartyg <i>Other special ships</i>	200	8	57	19	257	26
Övriga specialfartyg med motor <i>Other special vessels driven by machinery</i>	311	13	126	51	437	63
Specialfartyg <i>Special vessels/ships</i>	355	15	244	118	599	133

Tabell 4

Svenska och inhyrda utländska handelsfartyg fördelade efter typ av fartyg den 31 december 2002. Fartyg med en bruttodräktighet om minst 100.

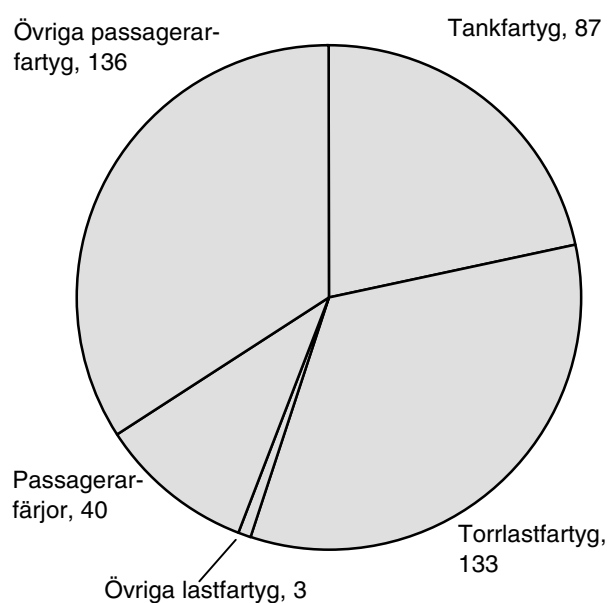
Swedish merchant vessels and merchant vessels chartered from abroad classified by type on 31st December 2002. Vessels with a gross tonnage of 100 or more

Typ av fartyg <i>Type of vessel/ship</i>	Svenska handelsfartyg			Inhyrda handelsfartyg			Totalt		
	Antal <i>Number</i>	Brd i 1 000 <i>Gross tonnage in 1000</i>	Dv i 1 000 <i>Dead- weight</i>	Antal <i>Number</i>	Brd i 1 000 <i>Gross tonnage in 1000</i>	Dv i 1 000 <i>Dead- weight</i>	Antal <i>Number</i>	Brd i 1 000 <i>Gross tonnage in 1000</i>	Dv i 1 000 <i>Dead- weight</i>
Tankfartyg/ <i>Tankers</i>	87	420	629	48	1 825	3 298	135	2 245	3 927
Bulk- och tankfartyg <i>Ore/bulk/oil carriers</i>	-	-	-	-	-	-	-	-	-
Bulkfartyg/ <i>Bulk cargo ships</i>	3	14	17	4	21	35	7	35	52
Kyl- o frysfartyg/ <i>Refrigerated cargo</i>	-	-	-	65	697	769	65	697	769
Torrlastfartyg/ <i>Dry cargo ships</i>	133	1 922	1 069	38	369	330	171	2 291	1 399
Lastfartyg/<i>Cargo-ships</i>	223	2 356	1 715	155	2 912	4 432	378	5 268	6 147
Passagerarfärjor <i>Passenger ferries</i>	40	692	132	1	31	3	41	723	135
Övriga passagerarfartyg <i>Other passenger ships</i>	136	59	..	-	-	-	136	59	..
Passagerarfartyg <i>Passenger ships</i>	176	750	..	1	31	..	177	781	..
Handelsfartyg <i>Merchant vessels/ships</i>	399	3 106	..	156	2 944	..	555	6 050	..

Diagram 1

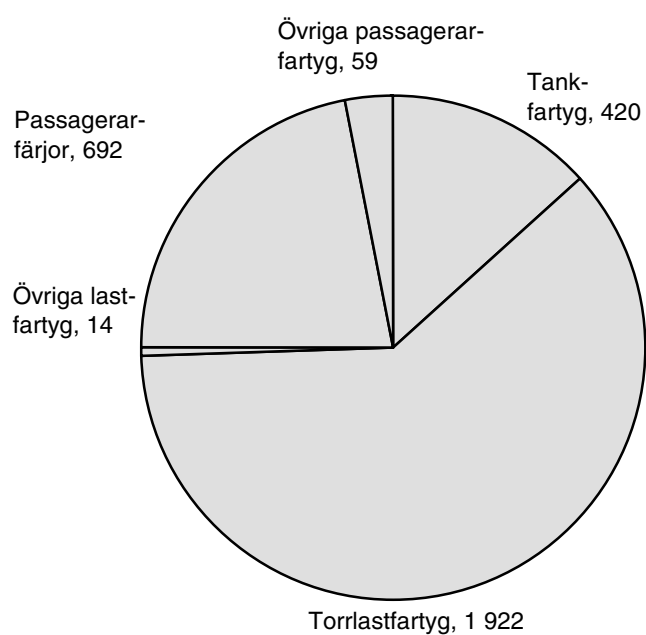
Antalet svenska handelsfartyg den 31 december 2002 fördelade efter typ av fartyg. Fartyg med en bruttodräktighet om minst 100

Number of Swedish merchant vessels on the 31st December 2002 classified by type. Vessels with a gross tonnage of 100 and more

**Diagram 2**

Den svenska handelsflottans bruttodräktighet den 31 december 2002 fördelad efter typ av fartyg. Fartyg med en bruttodräktighet om minst 100

Gross tonnage of the Swedish merchant fleet on the 31st December 2002 classified by type of ship. Vessels with a gross tonnage of 100 and more



Siffrorna avser bruttodräktighet i 1 000 för respektive typ av fartyg.
The figures show gross tonnage in 1 000 by type of vessel.

Tabell 5

Storleks- och åldersfördelning av den svenska handelsflottan den 31 december 2002. Fartyg med en bruttodräktighet om minst 100.

Swedish merchant fleet classified by size and age on 31st December 2002. Vessels with a gross tonnage of 100 and more

	0 år		1-4 år		5-14 år		15-39 år		40- år		Samtliga fartyg	
	Antal	Brutto- dräktig- het i 1 000	Antal	Brutto- dräktig- het i 1 000	Antal	Brutto- dräktig- het i 1 000	Antal	Brutto- dräktig- het i 1 000	Antal	Brutto- dräktig- het i 1 000	Antal	Brutto- dräktig- het i 1 000
	Number	Gross tonnage in 1000	Number	Gross tonnage in 1000	Number	Gross tonnage in 1000	Number	Gross tonnage in 1000	Number	Gross tonnage in 1000	Number	Gross tonnage in 1000
Tankfartyg												
<i>Tankers</i>												
100 - 499	-	-	-	-	-	-	3	1	11	2	14	4
500 - 1 499	-	-	-	-	-	-	7	7	1	1	8	7
1 500 - 4 999	1	3	2	8	9	35	18	58	1	5	31	109
5 000 - 39 999	2	22	9	86	15	120	8	73	-	-	34	300
40 000 -	-	-	-	-	-	-	-	-	-	-	-	-
Totalt	3	25	11	94	24	154	36	140	13	7	87	420
Torrlastfartyg												
<i>Dry cargo ships</i>												
100 - 499	-	-	-	-	-	-	2	0	28	5	30	5
500 - 1 499	-	-	-	-	-	-	16	19	1	1	17	19
1 500 - 4 999	-	-	-	-	2	4	17	49	-	-	19	53
5 000 - 39 999	3	61	3	67	8	117	32	458	-	-	46	704
40 000 -	-	-	6	342	7	385	8	413	-	-	21	1 140
Totalt	3	61	9	408	17	507	75	939	29	6	133	1 922
Övriga lastfartyg												
<i>Other cargo ships</i>												
100 - 499	-	-	-	-	-	-	-	-	-	-	-	-
500 - 1 499	-	-	-	-	-	-	-	-	-	-	-	-
1 500 - 4 999	-	-	-	-	-	-	2	6	-	-	2	6
5 000 - 39 999	-	-	-	-	-	-	1	7	-	-	1	7
40 000 -	-	-	-	-	-	-	-	-	-	-	-	-
Totalt	-	-	-	-	-	-	3	14	-	-	3	14
Passagerarfärjor												
<i>Passenger ferries</i>												
100 - 499	-	-	-	-	2	1	5	1	4	1	11	2
500 - 1 499	-	-	-	-	-	-	-	-	-	-	-	-
1 500 - 4 999	-	-	-	-	-	-	-	-	-	-	-	-
5 000 - 39 999	-	-	3	72	6	99	18	417	-	-	27	588
40 000 -	-	-	1	43	1	58	-	-	-	-	2	101
Totalt	-	-	4	115	9	158	23	418	4	1	40	692
Övriga passagerarfartyg												
<i>Other passenger ships</i>												
100 - 499	-	-	5	1	20	5	44	9	62	12	131	27
500 - 1 499	-	-	-	-	-	-	-	-	3	2	3	2
1 500 - 4 999	-	-	-	-	-	-	-	-	1	4	1	4
5 000 - 39 999	-	-	-	-	-	-	1	26	-	-	1	26
40 000 -	-	-	-	-	-	-	-	-	-	-	-	-
Totalt	-	-	5	1	20	5	45	35	66	18	136	59
Samtliga handelsfartyg												
<i>All merchant vessels/ships</i>												
100 - 499	-	-	5	1	22	5	54	12	105	20	186	38
500 - 1 499	-	-	-	-	-	-	23	26	5	3	28	29
1 500 - 4 999	1	3	2	8	11	39	37	113	2	8	53	172
5 000 - 39 999	5	83	15	224	29	336	60	982	-	-	109	1 625
40 000 -	-	-	7	384	8	444	8	413	-	-	23	1 241
Totalt	6	86	29	618	70	825	182	1 546	112	31	399	3 106

Tabell 6

Storleks- och åldersfördelning av svenska specialfartyg den 31 december 2002. Fartyg med en bruttodräktighet om minst 100.

Swedish special vessels classified by size and age on 31st December 2002. Vessels with a gross tonnage of 100 and more

	0 år		1-4 år		5-14 år		15-39 år		40- år		Samtliga fartyg	
	Antal	Brutto- dräktig- het i 1 000 Gross tonnage in 1000	Antal	Brutto- dräktig- het i 1 000 Gross tonnage in 1000	Antal	Brutto- dräktig- het i 1 000 Gross tonnage in 1000	Antal	Brutto- dräktig- het i 1 000 Gross tonnage in 1000	Antal	Brutto- dräktig- het i 1 000 Gross tonnage in 1000	Antal	Brutto- dräktig- het i 1 000 Gross tonnage in 1000
	Number		Number		Number		Number		Number		Number	
Pråmar												
<i>Barges</i>												
100- 499	-	-	1	0	5	1	20	5	57	12	83	18
500- 1 499	-	-	-	-	3	3	14	12	7	6	24	21
1 500- 4 999	-	-	-	-	-	-	10	26	1	2	11	28
5 000- 39 999	-	-	-	-	-	-	-	-	-	-	-	-
40 000-	-	-	-	-	-	-	-	-	-	-	-	-
Totalt	-	-	1	0	8	4	44	43	65	20	118	67
Isbrytare												
<i>Ice-breakers</i>												
100- 499	-	-	-	-	-	-	-	-	-	-	-	-
500- 1 499	-	-	-	-	-	-	-	-	-	-	-	-
1 500- 4 999	-	-	2	7	-	-	-	-	-	-	2	7
5 000- 39 999	-	-	-	-	1	9	-	-	-	-	1	9
40 000-	-	-	-	-	-	-	-	-	-	-	-	-
Totalt	-	-	2	7	1	9	-	-	-	-	3	16
Bogser- och bärgningsfartyg												
<i>Tugs and salvage ships</i>												
100- 499	-	-	3	1	3	1	33	8	26	4	65	14
500- 1 499	-	-	1	1	-	-	-	-	-	-	1	1
1 500- 4 999	-	-	-	-	-	-	-	-	-	-	-	-
5 000- 39 999	-	-	-	-	-	-	-	-	-	-	-	-
40 000-	-	-	-	-	-	-	-	-	-	-	-	-
Totalt	-	-	4	2	3	1	33	8	26	4	66	16
Övriga specialfartyg												
<i>Other special vessels</i>												
100- 499	-	-	-	-	2	0	21	5	28	5	51	10
500- 1 499	-	-	-	-	-	-	3	3	1	1	4	4
1 500- 4 999	-	-	-	-	-	-	1	2	1	3	2	5
5 000- 39 999	-	-	-	-	-	-	-	-	-	-	-	-
40 000-	-	-	-	-	-	-	-	-	-	-	-	-
Totalt	-	-	-	-	2	0	25	9	30	9	57	19
Samtliga specialfartyg												
<i>All cargo ships</i>												
100- 499	-	-	4	2	10	3	74	18	111	22	199	45
500- 1 499	-	-	1	1	3	3	17	14	8	6	29	24
1 500- 4 999	-	-	2	7	-	-	11	28	2	4	15	39
5 000- 39 999	-	-	-	-	1	9	-	-	-	-	1	9
40 000-	-	-	-	-	-	-	-	-	-	-	-	-
Totalt	-	-	7	9	14	15	102	61	121	33	244	118

Tabell 7

Dödviktskapaciteten på svenska lastfartyg och passagerarfärjor den 31 december 2002. Fartyg med en bruttodräktighet om minst 100

Deadweight capacity on Swedish cargo ships and passenger ferries on 31st December 2002. Vessels with a gross tonnage of 100 and more

Storleksgrupp Category	Tankfartyg Tankers			Torrlastfartyg Dry cargo ships			Övriga lastfartyg Other cargo-ships		
	Antal	Brd i 1 000	Dv i 1 000	Antal	Brd i 1 000	Dv i 1 000	Antal	Brd i 1 000	Dv i 1 000
	Number	Gross tonnage in 1000	Dead- weight in 1000	Number	Gross tonnage in 1000	Dead- weight in 1000	Number	Gross tonnage in 1000	Dead- weight in 1000

Fördelning efter bruttodräktighet

Classified by gross tonnage

100 – 499	14	4	6	30	5	5	-	-	-
500 – 1 499	8	7	10	17	19	23	-	-	-
1 500 – 4 999	31	109	146	19	53	73	2	6	8
5 000 – 39 999	34	300	467	46	704	437	1	7	9
40 000 –	-	-	-	21	1 140	530	-	-	-
Totalt	87	420	629	133	1 922	1 069	3	14	17

Fördelning efter dödvikt

Classified by dead-weight

Uppgift saknas

Data not available

1 – 99	-	-	-	5	1	-	-	-	-
100 – 499	10	2	3	10	1	1	-	-	-
500 – 1 499	11	8	10	16	4	5	-	-	-
1 500 – 4 999	16	42	54	12	14	15	-	-	-
5 000 – 39 999	16	42	54	26	111	78	2	6	8
40 000 –	50	368	562	61	1 619	815	1	7	9
	-	-	-	3	172	155	-	-	-
Totalt	87	420	629	133	1 922	1 069	3	14	17

Storleksgrupp Category	Samtliga lastfartyg <i>All cargo ships</i>			Passagerarfärjor <i>Passenger ferries</i>			Totalt <i>Total</i>		
	Antal	Brd i 1 000	Dv i 1 000	Antal	Brd i 1 000	Dv i 1 000	Antal	Brd i 1 000	Dv i 1 000
	<i>Number</i>	<i>Gross tonnage in 1000</i>	<i>Dead- weight in 1000</i>	<i>Number</i>	<i>Gross tonnage in 1000</i>	<i>Dead- weight in 1000</i>	<i>Number</i>	<i>Gross tonnage in 1000</i>	<i>Dead- weight in 1000</i>

**Fördelning efter
bruttodräktighet**

*Classified by
gross tonnage*

100 – 499	44	9	11	12	2	1	55	11	12
500 – 1 499	25	26	33	-	-	-	25	26	33
1 500 – 4 999	52	168	227	-	-	-	52	168	227
5 000 – 39 999	81	1 011	913	27	588	121	108	1 599	1 034
40 000 –	21	1 140	530	2	101	11	23	1 241	541
Totalt	223	2 356	1 715	40	692	132	263	3 048	1 847

Fördelning efter dödvikt

Classified by deadweight

Uppgift saknas <i>Data not available</i>	5	1	-	6	1	-	11	2	-
1 – 99	10	1	1	3	0	0	13	1	1
100 – 499	26	6	8	5	20	2	31	26	10
500 – 1 499	23	22	25	2	17	2	25	39	27
1 500 – 4 999	44	159	140	14	380	51	58	539	191
5 000 – 39 999	112	1 994	1 386	10	273	77	122	2 267	1 463
40 000 –	3	172	155	-	-	-	3	172	155
Totalt	223	2 356	1 715	40	692	132	263	3 048	1 847

Tabell 8**De största hemmahamnarna, efter bruttodräktighet, för handelsfartyg den 31 december 2002. Fartyg med en bruttodräktighet om minst 100**

The largest homeports, by gross tonnage, of merchant vessels on 31st December 2002.

Vessels with a gross tonnage of 100 and more

Hemmahamn <i>Homeport</i>	Län <i>County</i>	Antal fartyg <i>Number of ships</i>	Bruttodräktighet i 1 000 <i>Gross tonnage</i>
Stockholm	Stockholm	90	1 232
Göteborg	Västra Götaland	75	801
Skärhamn	Västra Götaland	30	253
Donsö	Västra Götaland	32	201
Helsingborg	Skåne	17	176
Trelleborg	Skåne	6	149
Malmö	Skåne	2	66
Visby	Gotland	7	55
Husum	Västernorrland	1	22
Karlstad	Värmland	6	18
Lidköping	Västra Götaland	5	16
Slite	Gotland	4	14
Lysekil	Västra Götaland	3	13
Gävle	Gävleborg	8	13
Umeå	Västerbotten	2	11
Övriga hamnar		111	64
Totalt		399	3 106

Tabell 9**De största hemmahamnarna, efter bruttodräktighet, för specialfartyg den 31 december 2002. Fartyg med en bruttodräktighet om minst 100**

The largest homeports, by gross tonnage, of special vessels on 31st December 2002.

Vessels with a gross tonnage of 100 and more

Hemmahamn <i>Homeport</i>	Län <i>County</i>	Antal fartyg <i>Number of ships</i>	Bruttodräktighet i 1 000 <i>Gross tonnage</i>
Stockholm	Stockholm	49	24
Göteborg	Västra Götaland	35	18
Malmö	Skåne	34	15
Ystad	Skåne	5	12
Piteå	Norrbottn	5	8
Skärhamn	Västra Götaland	2	7
Norrköping	Östergötland	7	4
Lysekil	Västra Götaland	7	3
Örnsköldsvik	Västernorrland	7	3
Rundvik	Västerbotten	4	3
Övriga hamnar		89	21
Totalt		244	118

Tabell 10

Storleks- och åldersfördelning av svenska fiskefartyg den 31 december 2002. Fartyg med en bruttodräktighet om minst 100.

Swedish fishing ships classified by size and age on 31st December 2002. Vessels with a gross tonnage of 100 and more

	0 år		1-4 år		5-14 år		15-39 år		40- år		Samtliga fartyg	
	Antal	Bruttodräktighet	Antal	Bruttodräktighet	Antal	Bruttodräktighet	Antal	Bruttodräktighet	Antal	Bruttodräktighet	Antal	Bruttodräktighet
	Number	Gross tonnage	Number	Gross tonnage	Number	Gross tonnage	Number	Gross tonnage	Number	Gross tonnage	Number	Gross tonnage
Fiskefartyg												
<i>Fishing ships</i>												
100- 249	-	-	4	574	8	1 244	28	4 928	19	2 714	59	9 460
250- 499	-	-	4	1 528	3	1 155	31	10 615	-	-	38	13 298
500-	-	-	6	4 578	2	1 415	3	1 692	-	-	11	7 685
Totalt	-	-	14	6 680	13	3 814	62	17 235	19	2 714	108	30 443

Tabell 11

De största hemmahamnarna, efter bruttodräktighet, för fiskefartyg den 31 december 2002. Fartyg med en bruttodräktighet om minst 100

The largest homeports, by gross tonnage, of fishing ships on 31st December 2002. Vessels with a gross tonnage of 100 and more

Hemmahamn	Län	Antal fartyg	Bruttodräktighet
<i>Homeport</i>	<i>County</i>	<i>Number of ships</i>	<i>Gross tonnage</i>
Fiskebäck	Västra Götaland	15	7 706
Fotö	Västra Götaland	8	2 625
Donsö	Västra Götaland	6	2 171
Rörö	Västra Götaland	5	2 022
Öckerö	Västra Götaland	7	1 561
Träslövsläge	Halland	8	1 550
Hönö	Västra Götaland	6	1 174
Göteborg	Västra Götaland	2	1 086
Styrsö	Västra Götaland	5	1 008
Skillinge	Skåne	3	884
Önnered	Västra Götaland	2	795
Dyrön	Västra Götaland	2	662
Vrångö	Västra Götaland	3	652
Kungshamn	Västra Götaland	3	558
Bua	Halland	3	517
Övriga hamnar		30	5 472
Totalt		108	30 443

Tabell 12**Nettoförändringar för respektive typ av handelsfartyg år 2002. Fartyg med en bruttodräktighet om minst 100**

Net changes by each type of merchant ships 2002. Vessels with a gross tonnage of 100 and more

	Antal fartyg <i>Number of ships</i>	Bruttodräktighet i 1 000 <i>Gross tonnage in 1000</i>
Tankfartyg/ <i>Tankers</i>	-2	7
Bulk- och tankfartyg/ <i>Ore/bulk/oil carriers</i>	-	-
Bulkfartyg/ <i>Bulk cargo ships</i>	-	-
Kyl- och frysfartyg/ <i>Refrigerated cargo ships</i>	-	-
Torrlastfartyg/ <i>Dry cargo ships</i>	5	167
Passagerarfärjor/ <i>Passenger ferries</i>	2	60
Övriga passagerarfartyg / <i>Other passenger ships</i>	-5	27
Samtliga handelsfartyg/<i>All cargo ships</i>	0	261

Tabell 13**Orsaker till förändringar av den svenska handelsflottan år 2002. Fartyg med en bruttodräktighet om minst 100**

Reasons of changes in the Swedish merchant fleet 2002. Vessels with a gross tonnage of 100 and more

Förändring <i>Change</i>	Antal fartyg <i>Number of ships</i>	Bruttodräktighet i 1 000 <i>Gross tonnage in 1000</i>
Nybyggda i Sverige/ <i>New-built in Sweden</i>	-	-
Nybyggda i utlandet/ <i>New-built abroad</i>	6	86
Inköpta begagnade från utlandet/ <i>Secondhand tonnage bought from abroad</i>	14	230
Ommätning / <i>Re-measurement</i>	1	4
Övrig ökning/ <i>Other additions</i>	1	1
Total ökning/<i>Total additions</i>	22	321
Totalförlista/ <i>Wrecked</i>	-	-
Skrotade/ <i>Scrapped</i>	-	-
Sålda till utlandet/ <i>Sold abroad</i>	21	59
Ommätning/ <i>Re-measurement</i>	0	0
Övrig minskning/ <i>Other reductions</i>	1	0
Total minskning/<i>Total reductions</i>	22	59
Nettoförändring <i>Net change</i>	0	261

Orsakerna till ny- respektive avregistrering baseras delvis på rimlighetsantaganden. Se vidare avsnittet "Osäkerhetskällor", sidan 6-7

Tabell 14

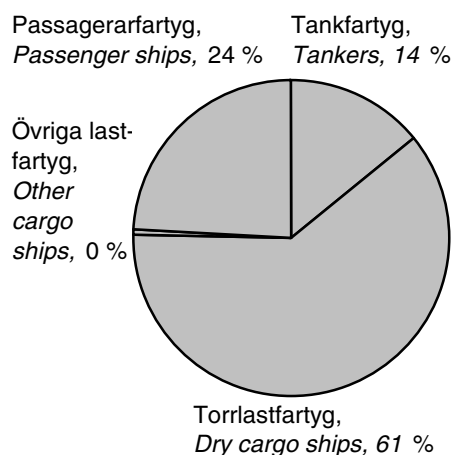
Svenska och utländska fartyg i svensk regi 2002. Fartyg med en bruttodräktighet om minst 100
Swedish and foreign vessels in Swedish service 2002. Vessels with a gross tonnage of 100 and more

Typ av fartyg <i>Type</i>	Fartyg i svensk regi <i>Vessels in Swedish service</i>			Uthyrda till utlandet <i>Chartered to foreign countries</i>			Disponerat <i>tonnage</i> <i>Tonnage at</i> <i>Swedish</i> <i>disposal</i>
	Antal <i>Number</i>	Brutto- dräktighet i 1 000 <i>Gross</i> <i>tonnage</i> <i>in 1000</i>	Brutto- dräktighets- dagar ¹ i 1000 <i>Grosston-</i> <i>nage-days</i> <i>in 1000</i>	Antal <i>Number</i>	Brutto- dräktighet i 1 000 <i>Gross</i> <i>tonnage</i> <i>in 1000</i>	Brutto- dräktighets- dagar ² i 1 000 <i>Grosston-</i> <i>nage-days</i> <i>in 1000</i>	Bruttodräk- tighetsdagar i 1 000 <i>Grosston-</i> <i>nage-days</i> <i>in 1000</i>
Tankfartyg							
<i>Tankers</i>							
Svenska/Swedish	96	461	150 312	11	82	28 312	122 000
Utländska/Foreign	55	2 511	743 327	7	435	154 359	588 968
Total/Total	151	2 972	893 639	18	517	182 671	710 968
Bulk- och tankfartyg							
<i>Ore/bulk/oil carriers</i>							
Svenska/Swedish	–	–	–	–	–	–	–
Utländska/Foreign	–	–	–	–	–	–	–
Total/Total	–	–	–	–	–	–	–
Bulkfartyg							
<i>Bulk carriers</i>							
Svenska/Swedish	3	14	4 837	–	–	–	4 837
Utländska/Foreign	4	21	7 732	1	5	1 966	5 766
Total/Total	7	35	12 570	1	5	1 966	10 604
Kyl- och frysfartyg							
<i>Refrigerated cargo ships</i>							
Svenska/Swedish	–	–	–	–	–	–	–
Utländska/Foreign	93	899	234 905	33	352	52 896	182 009
Total/Total	93	899	234 905	33	352	52 896	182 009
Torrlastfartyg							
<i>Dry cargo ships</i>							
Svenska/Swedish	137	1 932	646 913	28	1 104	352 576	294 337
Utländska/Foreign	44	402	139 286	2	18	6 418	132 868
Total/Total	181	2 334	786 199	30	1 122	358 994	427 205
Passagerarfärjor							
<i>Passenger ferries</i>							
Svenska/Swedish	42	697	241 377	1	30	10 892	230 485
Utländska/Foreign	2	44	16 103	–	–	–	16 103
Total/Total	44	742	257 481	1	30	10 892	246 589
Övriga passagerarfartyg							
<i>Other passenger ships</i>							
Svenska/Swedish	132	59	14 093	1	0	144	13 949
Utländska/Foreign	1	4	221	–	–	–	221
Total/Total	133	62	14 314	1	0	144	14 170
Samtliga fartyg							
<i>All vessels</i>							
Svenska/Swedish	410	3 163	1 057 533	41	1 216	391 924	665 609
Utländska/Foreign	199	3 880	1 141 574	43	810	215 639	925 935
Total/Total	609	7 043	2 199 107	84	2 026	607 563	1 591 544

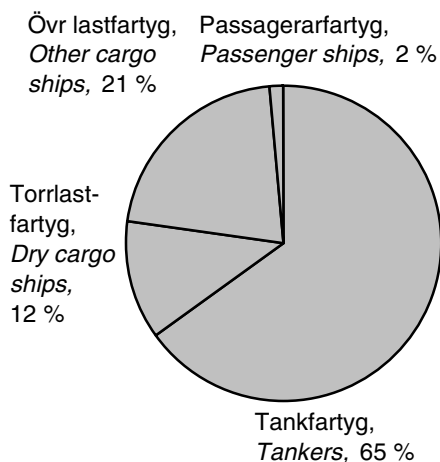
- 1) I tabellen ingår uppgifter om fartyg som endast del av året varit svenskregistrerade eller inhyrda från utlandet – *The table shows figures about vessels, sailing under Swedish flag or have been chartered from abroad part of the year.*
- 2) I tabellen ingår uppgifter om fartyg som endast del av året varit uthyrda till utlandet – *The table shows figures about vessels, chartered to foreign countries part of the year.*

Diagram 3**Svenskregistrerade fartyg i svensk regi 2002. Fördelade efter bruttodräktighetsdagar**

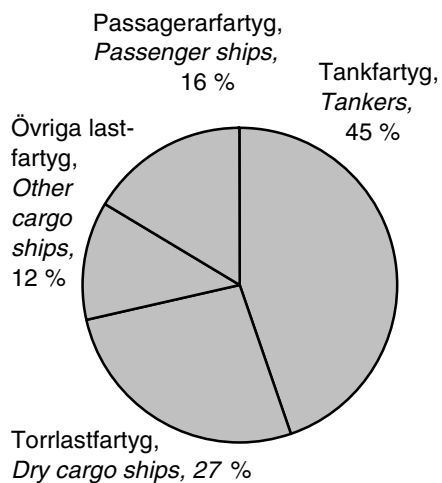
Swedish vessels in Swedish service 2002. Classified by gross tonnage-days

**Diagram 4****Inhyrda utländska fartyg i svensk regi 2002. Fördelade efter bruttodräktighetsdagar**

Vessels chartered from abroad in Swedish service 2002. Classified by gross tonnage-days

**Diagram 5****Av svenska rederier disponerat tonnage 2002. Fördelat efter bruttodräktighetsdagar**

Tonnage at Swedish shipping companies disposal 2002. Classified by gross tonnage-days



Tabell 15

Den svenska handelsflottans fartyg¹ fördelade efter användning 1999–2002. Fartyg med en bruttodräktighet om minst 100

The Swedish merchant fleet classified by different routes 1999–2002. Vessels with a gross tonnage of 100 and more

	1999		2000		2001		2002	
	Antal	Miljoner brutto-dräktighets-dagar	Antal	Miljoner brutto-dräktighets-dagar	Antal	Miljoner brutto-dräktighets-dagar	Antal	Miljoner brutto-dräktighets-dagar
	Num-ber	Million gross tonnage-days	Num-ber	Million gross tonnage-days	Num-ber	Million gross tonnage-days	Num-ber	Million gross tonnage-days

Huvudsaklig användning:
Mainly traffic

I fart mellan svenska hamnar

In service between

Swedish ports

155	39	160	37	147	34	155	34
-----	----	-----	----	-----	----	-----	----

I fart mellan svenska och utländska hamnar

In service between

Swedish and foreign ports

130	465	128	451	128	436	126	476
-----	-----	-----	-----	-----	-----	-----	-----

I fart mellan utländska hamnar

In service between

foreign ports

57	356	43	146	37	117	51	157
----	-----	----	-----	----	-----	----	-----

Uthyrda till utlandet

Chartered to foreign

countries

28	115	39	400	41	409	39	389
----	-----	----	-----	----	-----	----	-----

Ej använda under året

Vessels not in use during

the whole year

29	0	26	0	34	0	28	0
----	---	----	---	----	---	----	---

Okänd användning

Use unknown

15	1	12	2	17	2	11	1
----	---	----	---	----	---	----	---

Totalt/Total

414	976	408	1 035	404	999	410	1 058
------------	------------	------------	--------------	------------	------------	------------	--------------

1) I tabellen ingår även uppgifter om fartyg som avregistrerats under respektive år – *The table also shows figures about vessels deregistered from The Register of Swedish ships during each year.*

Tabell 16

Den svenska handelsflottans fartyg¹ fördelade efter användning och fartygstyp 2002. Fartyg med en bruttodräktighet om minst 100.

The Swedish merchant fleet classified by different routes and by type 2002. Vessels with a gross tonnage of 100 and more.

Tankfartyg <i>Tankers</i>		Bulk- och tankfartyg <i>Ore/bulk/oil carriers</i>		Bulkfartyg <i>Bulk carriers</i>		Kyl- och frysfartyg <i>Refrigerated cargo ships</i>	
Antal	Brutto- dräktighets- dagar i 1000	Antal	Brutto- dräktighets- dagar i 1000	Antal	Brutto- dräktighets- dagar i 1000	Antal	Brutto- dräktighets- dagar i 1000
<i>Num- ber</i>	<i>Gross ton- nage-days in 1000</i>	<i>Num- ber</i>	<i>Gross ton- nage-days in 1000</i>	<i>Num- ber</i>	<i>Gross ton- nage-days in 1000</i>	<i>Num- ber</i>	<i>Gross ton- nage-days in 1000</i>

Huvudsaklig användning:

I fart mellan svenska hamnar	11	2 435	–	–	3	4 837	–	–
I fart mellan svenska och utländska hamnar	34	45 037	–	–	–	–	–	–
I fart mellan utländska hamnar	35	74 087	–	–	–	–	–	–
Uthyrda till utlandet	11	28 312	–	–	–	–	–	–
Ej använda under året	2	0	–	–	–	–	–	–
Okänd användning	3	441	–	–	–	–	–	–
Totalt	96	150 312	–	–	3	4 837	–	–

Tabell 16 (forts)

Torrlastfartyg <i>Dry cargo ships</i>		Passagerarfärjor <i>Passenger ferries</i>		Övriga passagerarfartyg <i>Other passenger ships</i>		Samtliga fartyg <i>All vessels</i>	
Antal	Brutto- dräktighets- dagar i 1000	Antal	Brutto- dräktighets- dagar i 1000	Antal	Brutto- dräktighets- dagar i 1000	Antal	Brutto- dräktighets- dagar i 1000
<i>Num- ber</i>	<i>Gross ton- nage-days in 1000</i>	<i>Num- ber</i>	<i>Gross ton- nage-days in 1000</i>	<i>Num- ber</i>	<i>Gross ton- nage-days in 1000</i>	<i>Num- ber</i>	<i>Gross ton- nage-days in 1000</i>

Huvudsaklig användning:

I fart mellan svenska hamnar	18	2 556	13	17 657	110	6 527	155	34 013
I fart mellan svenska och utländska hamnar	63	222 082	23	207 795	6	1 461	126	476 376
I fart mellan utländska hamnar	14	72 261	1	5 033	1	5 609	51	156 990
Uthyrda till utlandet	26	349 671	1	10 892	1	144	39	389 019
Ej använda under året	11	0	4	0	11	0	28	0
Okänd användning	5	342	–	–	3	353	11	1 135
Totalt	137	646 913	42	241 377	136	14 094	410	1 057 533

1) Tabellen avser även fartyg som avregistrerats under året. 10 "övriga passagerarfartyg med segel", har exkluderats från undersökningen. – *The table also shows figures about vessels deregistered from The Register of Swedish ships. Excluded from the survey are: 10 "Other passenger ships with sails".*

Tabell 17

Inhyrda fartyg från utlandet¹ fördelade efter användning och fartygstyp 2002. Fartyg med en bruttodräktighet om minst 100.

Vessels chartered from abroad classified by different routes and by type 2002. Vessels with a gross tonnage of 100 and more.

Tankfartyg <i>Tankers</i>		Bulk- och tankfartyg <i>Ore/bulk/oil carriers</i>		Bulkfartyg <i>Bulk carriers</i>		Kyl- och frysfartyg <i>Refrigerated cargo ships</i>	
Antal	Brutto- dräktighets- dagar i 1000	Antal	Brutto- dräktighets- dagar i 1000	Antal	Brutto- dräktighets- dagar i 1000	Antal	Brutto- dräktighets- dagar i 1000
<i>Num- ber</i>	<i>Gross ton- nage-days in 1000</i>	<i>Num- ber</i>	<i>Gross ton- nage-days in 1000</i>	<i>Num- ber</i>	<i>Gross ton- nage-days in 1000</i>	<i>Num- ber</i>	<i>Gross ton- nage-days in 1000</i>

Huvudsaklig användning:

I fart mellan svenska hamnar	–	–	–	–	–	–	–
I fart mellan svenska och utländska hamnar	11	34 982	–	–	1	2 147	–
I fart mellan utländska hamnar	37	553 555	–	–	2	3 619	80
Vidareuthyrda till utlandet	7	154 790	–	–	1	1 966	13
Ej använda under året	–	–	–	–	–	–	–
Okänd användning	–	–	–	–	–	–	–
Totalt	55	743 327	–	–	4	7 732	93

Tabell 17 (forts)

Torrlastfartyg <i>Dry cargo ships</i>		Passagerarfärjor <i>Passenger ferries</i>		Övriga passagerarfartyg <i>Other passenger ships</i>		Samtliga fartyg <i>All vessels</i>	
Antal	Brutto- dräktighets- dagar i 1000	Antal	Brutto- dräktighets- dagar i 1000	Antal	Brutto- dräktighets- dagar i 1000	Antal	Brutto- dräktighets- dagar i 1000
<i>Num- ber</i>	<i>Gross ton- nage-days in 1000</i>	<i>Num- ber</i>	<i>Gross ton- nage-days in 1000</i>	<i>Num- ber</i>	<i>Gross ton- nage-days in 1000</i>	<i>Num- ber</i>	<i>Gross ton- nage-days in 100</i>

Huvudsaklig användning:

I fart mellan svenska hamnar	–	–	–	–	–	–	–
I fart mellan svenska och utländska hamnar	29	102 130	2	16 103	1	221	44
I fart mellan utländska hamnar	13	30 738	–	–	–	–	132
Vidareuthyrda till utlandet	2	6 418	–	–	–	–	23
Ej använda under året	–	–	–	–	–	–	–
Okänd användning	–	–	–	–	–	–	–
44	139 286	2	16 103	1	221	199	1 141 574

1) Tabellen avser fartyg som varit inhyrda under någon del av år 2002 – The table shows figures about vessels, chartered from foreign countries a part of the year 2002.

Tabell 18

Inhyrda fartyg från utlandet¹ fördelade efter fartygstyp och storlek 2002. Fartyg med en bruttodräktighet om minst 100

Vessels chartered from abroad classified by type and by size 2002. Vessels with a gross tonnage of 100 and more

Storleksgrupper	Antal	Brutto- dräktighet i 1 000	Brutto- dräktighets dagar i 1000	Storleksgrupper	Antal	Brutto- dräktighet i 1 000	Brutto- dräktighets dagar i 1000
Size	Number	Gross tonnage in 1000	Gross ton- nage-days in 1000	Size	Number	Gross tonnage in 1000	Gross ton- nage-days in 1000
Tankfartyg <i>Tankers</i>				Torrlastfartyg <i>Dry cargo ships</i>			
100 – 1 499	–	–	–	100 – 1 499	–	–	–
1 500 – 4 999	5	17	6 073	1 500 – 4 999	23	66	20 141
5 000 – 39 999	31	572	169 245	5 000 – 39 999	19	218	76 515
40 000 –	19	1 922	568 008	40 000 –	2	117	42 631
Totalt/Total	55	2 511	743 327	Totalt	44	402	139 286
Bulk- och tankfartyg <i>Ore/bulk/oil carriers</i>				Passagerarfärjor <i>Passenger ferries</i>			
100 – 1 499	–	–	–	100 – 1 499	–	–	–
1 500 – 4 999	–	–	–	1 500 – 4 999	–	–	–
5 000 – 39 999	–	–	–	5 000 – 39 999	2	44	16 103
40 000 –	–	–	–	40 000 –	–	–	–
Totalt	–	–	–	Totalt	2	44	16 103
Bulkfartyg <i>Bulk cargo ships</i>				Övriga passagerarfartyg <i>Other passenger ships</i>			
100 – 1 499	–	–	–	100 – 1 499	–	–	–
1 500 – 4 999	1	4	1 446	1 500 – 4 999	1	4	221
5 000 – 39 999	3	17	6 286	5 000 – 39 999	–	–	–
40 000 –	–	–	–	40 000 –	–	–	–
Totalt	4	21	7 732	Totalt	1	4	221
Kyl- och frysfartyg <i>Refrigerated cargo ships</i>				Samtliga fartyg <i>All vessels/ships</i>			
100 – 1 499	–	–	–	100 – 1 499	–	–	–
1 500 – 4 999	3	12	189	1 500 – 4 999	33	103	28 070
5 000 – 39 999	90	887	234 716	5 000 – 39 999	145	1 738	502 865
40 000 –	–	–	–	40 000 –	21	2 039	610 639
Totalt	93	899	234 905	Totalt	199	3 880	1 141 574

1) Tabellen avser utländska fartyg som varit inhyrda under någon del av 2002 – The table shows figures about vessels, chartered from foreign countries a part of the year 2002.

Tabell 19

Ombordanställda i svenska rederier 2002. Handelsfartyg med en bruttodräktighet om minst 300

Crew employed in Swedish shipping companies 2002. Merchant vessels with a gross tonnage of 300 and more

	Svenska medborgare <i>Swedish citizens</i>	Utländska medborgare <i>Foreign citizens</i>	Totalt/ <i>Total</i>	därav/ <i>whereof</i>	
				Män <i>Men</i>	Kvinnor <i>Women</i>
Befälhavare / Master(s)	536	10	546		
Styrmän / <i>Mates</i>	912	161	1 073	* 1 595	* 24
Däckspersonal / <i>Deck-hands</i>	1 941	483	2 424	2 314	110
Maskinbefäl / <i>Engineers</i>	1 048	182	1 230	1 221	9
Maskinpersonal / <i>Engine-room staff</i>	828	176	1 004	984	20
Ekonomiföreståndare / <i>Chief steward</i>	493	125	618	377	241
Övrig ekonomipersonal / <i>Kitchen staff</i>	3 917	1 148	5 065	2 480	2 585
Totalt/Total	9 675	2 285	11 960	8 971	2 989
Därav män / <i>whereof men</i>	7 163	1 808	8 971		
Därav kvinnor / <i>whereof women</i>	2 512	477	2 989		

Uppgifterna avser antal påmönstrade den 30 september. Passagerarfärjor samt vissa andra ro/ro-fartyg kan ha flera besättningar påmönstrade samtidigt. Vissa sjömän på inhyrda utländska fartyg ingår i redovisningen.

The figures show crew employed in Swedish shipping companies on 30th September. Passenger ferries and some other ro/ro-vessels might have several crews simultaneously employed. Some employees on vessels with foreign flag chartered by Swedish shipping companies are included in the table.

* Befälhavare och styrmän / *Master(s) and Mates*

Tabell 20

Den svenska rederinäringsens förbrukning av bränsle 2001 och 2002. Fartyg med en bruttodräktighet om minst 100

Fuel consumption by Swedish shipping companies 2001 and 2002. Vessels with a gross tonnage of 100 and more

	Bränsle från lager i Sverige		Bränsle från lager i utlandet		Total bränsleförbrukning	
	<i>Fuel from Swedish stores</i>		<i>Fuel from storers abroad</i>		<i>Total fuel consumption</i>	
	2001	2002	2001	2002	2001	2002
1 000 ton <i>1 000 tons</i>						
Svenska handelsflottan <i>The Swedish Merchant Fleet</i>	524	573	316	377	840	950
Svenska fartyg uthyrda till utlandet <i>Swedish vessels chartered to foreign countries</i>	33	33	253	253	286	286
Inhyrda utländska fartyg <i>Vessels chartered from abroad</i>	85	58	1 191	1 058	1 276	1 116
Vidareuthyrda utländska fartyg <i>Foreign vessels rechartered to abroad</i>	2	0	113	115	115	115
Totalt/Total	644	664	1 873	1 803	2 517	2 467

Bilaga

Blankettformulär

**Appendix
Questionnaire**

Uppgifterna insänds till SCB **senast** den 28 februari 2003

Löpnr:

Ägda och förhyrda fartyg med en bruttodräktighet om minst 100

Fartygets namn		Tillkommit under året (datum)		Avförts under året (datum)	
Fartygets signal		Fartygets bruttodräktighet			
Försäkringsvärde för ägt fartyg (1000-tal kr)		Fartygets flagg (för inhyrt fartyg)			
Fartyget inhyrt från		Period			SCBs kod
Fartyget uthyrt till		Period			
Uppläggningsstid Ange period		Fr o m - t o m	Fr o m - t o m	Fr o m - t o m	Fr o m - t o m
Syssestättningensbrist					
Annan anledning Ange vad:					

Fartygets användning (kryssa i lämplig ruta)

- | | | | | | |
|---|--------------------------|--|---|--------------------------|--|
| 1 | <input type="checkbox"/> | Huvudsakligen i fart mellan utländska och svenska hamnar | 5 | <input type="checkbox"/> | Huvudsakligen i fart mellan svenska hamnar |
| 2 | <input type="checkbox"/> | Uteslutande i fart mellan utländska hamnar | 6 | <input type="checkbox"/> | Uteslutande uthyrt till utlandet |
| 3 | <input type="checkbox"/> | Huvudsakligen i fart mellan utländska hamnar | 7 | <input type="checkbox"/> | Huvudsakligen uthyrt till utlandet |
| 4 | <input type="checkbox"/> | Uteslutande i fart mellan svenska hamnar | 8 | <input type="checkbox"/> | Ej använt |

		Fartygets förbrukning av			
		motorbränslen (eldningsolja, bunkerolja)		smörjmedel (smörjmedel, smörjfett)	
		Ton		Kg	
		från lager i		från lager i	
		Sverige	utlandet	Sverige	utlandet
Under egen regi	1				
Under uthyrning till Sverige	2				
Under uthyrning till utlandet	3				
Total förbrukning	4				

Företagets kontaktperson (V.G. TEXTA)	Telefon (riktnr och abonnentnr)
---------------------------------------	---------------------------------



Statens institut för kommunikationsanalys är en myndighet som arbetar inom transport- och kommunikationsområdet med tre huvudsakliga ansvarsområden:

- Att göra utredningar åt regeringen
- Att utveckla prognos- och planeringsmetoder
- Att ansvara för den officiella statistiken

SIKA publicerar årsstatistik för olika statistikgrenar i serien *SIKA Statistik*. Statistik publiceras dessutom på SIKAs webbplats i serien *SIKA Statistiska meddelanden*. SIKA ger även ut tidskriften *SIKA Kommunikationer* och vartannat år årsboken *Transporter och kommunikationer* med uppgifter om gods-, person- och informationstransporter. SIKA har också tagit fram *Fickfakta* om transporter och kommunikationer.

SIKA:s publikationer finns tillgängliga på webbplatsen <www.sika-institute.se> och kan även beställas via e-post: sika@sika-institute.se eller fax 08-506 206 10. På webbplatsen finns också *SIKA:s databas* med statistik om transporter och kommunikationer.

SIKA STATISTISKA MEDDELANDEN

Ansvarig utgivare: Lennart Thörn

ISSN: 1651-002X

För information kontakta:

Statistikansvarig myndighet: SIKA

Kontaktperson: Niklas Kristiansson
Telefon: 08- 506 206 77, fax: 08-506 206 10
E-post: niklas.kristiansson@sika-institute.se

Producent: SCB

Kontaktperson: Ingemar Ekander
Telefon: 019 - 17 61 77, fax: 019 - 17 65 69
E-post: ingemar.ekander@scb.se