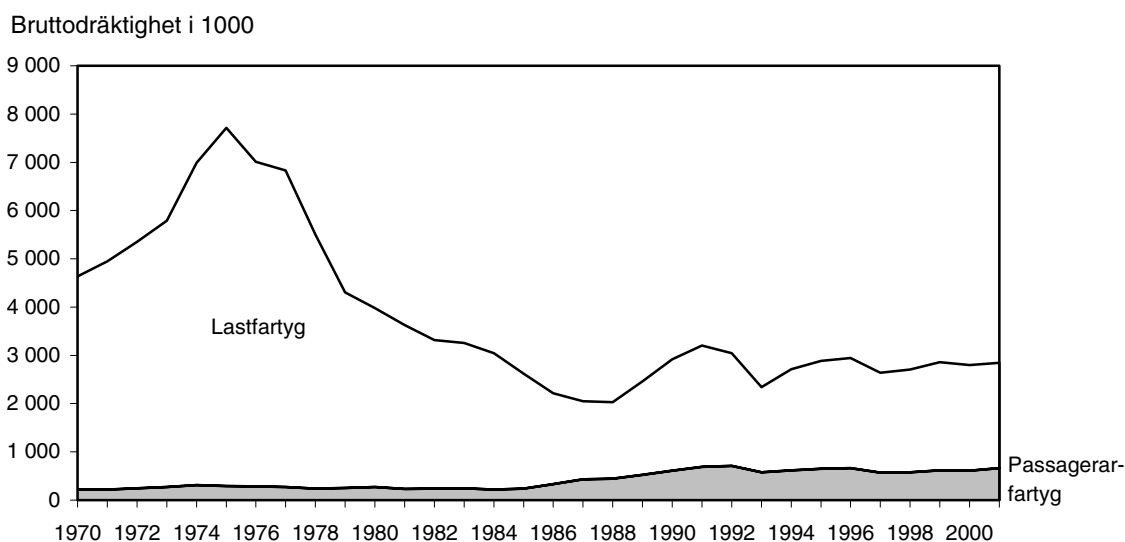


Svenska och utländska fartyg i svensk regi 2001

Swedish vessels and foreign vessels chartered from abroad, 2001
Capacity, increase and decrease

Den svenska handelsflottans utveckling 1970-2001



Innehåll

Contents

Sida/page

4	Till läsaren	Some explanations
5	Vilka frågor ger statistiken svar på?	Which questions can the statistics answer?
5	Statistikansvar och publicering	Responsibility for the statistics and dissemination
6	Fakta om statistiken	Facts about the statistics
8	Huvudresultat	Main results
10	Källor	Sources
33 -34	Bilaga Blankettformulär	Appendix Questionnaire

Tabeller och diagram

Tables

12	Tabell 1a Svenskregistrerade handels- och specialfartyg den 31 december 2000	Table 1a Swedish merchant and special vessels on 31st December 2000
12	Tabell 2a Svenska handelsfartyg fördelade efter typ av fartyg den 31 december 2000	Table 2a Swedish merchant vessels classified by type on 31st December 2000
12	Tabell 3a Svenska specialfartyg fördelade efter typ av fartyg den 31 december 2000	Table 3a Swedish special vessels classified by type on 31st December 2000
13	Tabell 1b Svenskregistrerade handels- och specialfartyg den 31 december 2001	Table 1b Swedish merchant and special vessels on 31st December 2001
13	Tabell 2b Svenska handelsfartyg fördelade efter typ av fartyg den 31 december 2001	Table 2b Swedish merchant vessels classified by type on 31st December 2001
13	Tabell 3b Svenska specialfartyg fördelade efter typ av fartyg den 31 december 2001	Table 3b Swedish special vessels classified by type on 31st December 2001
14	Tabell 4 Svenska och inhyrda utländska handelsfartyg fördelade efter typ av fartyg den 31 december 2001	Table 4 Swedish merchant vessels and merchant vessels chartered from abroad classified by type on 31st December 2001
15	Diagram 1 Antalet svenska handelsfartyg den 31 december 2001 fördelade efter typ av fartyg	Diagram 1 Number of Swedish merchant vessels on 31st December 2001 classified by type
15	Diagram 2 Den svenska handelsflottans bruttodräktighet den 31 december 2001 fördelad efter typ av fartyg	Diagram 2 Gross tonnage of the Swedish merchant fleet on 31st December 2001 classified by type of ship
16	Tabell 5 Storleks- och åldersfördelning av den svenska handelsflottan den 31 december 2001	Table 5 The Swedish merchant fleet classified by age and size on 31st December 2001
17	Tabell 6 Storleks- och åldersfördelning av svenska specialfartyg den 31 december 2001	Table 6 Swedish special vessels classified by size and age on 31st December 2001

18	Tabell 7 Dödviktscapaciteten på svenska lastfartyg och passagerarfärjor den 31 december 2001	Table 7 Deadweight capacity on Swedish cargo ships and passenger ferries on 31st December 2001
20	Tabell 8 De största hemmahamnarna, efter bruttodräktighet, för handelsfartyg den 31 december 2001	Table 8 The largest homeports, by gross tonnage, of merchant vessels on 31st December 2001
20	Tabell 9 De största hemmahamnarna, efter bruttodräktighet, för specialfartyg den 31 december 2001	Table 9 The largest homeports, by gross tonnage, of special vessels on 31st December 2001
21	Tabell 10 Storleks- och åldersfördelning av svenska fiskefartyg den 31 december 2001	Table 10 Swedish fishing ships classified by size and age on 31st December 2001
21	Tabell 11 De största hemmahamnarna, efter bruttodräktighet, för fiskefartyg den 31 december 2001	Table 11 The largest homeports, by gross tonnage, of fishing ships on 31st December 2001
22	Tabell 12 Nettoförändringar för respektive typ av handelsfartyg år 2001	Table 12 Net changes by each type of merchant ships 2001
22	Tabell 13 Orsaker till förändringar av den svenska handelsflottan år 2001	Table 13 Reasons of change in the Swedish merchant fleet 2001
23	Tabell 14 Svenska och utländska fartyg i svensk regi 2001	Table 14 Swedish and foreign vessels in Swedish service 2001
24	Diagram 3 Svenskregistrerade fartyg i svensk regi 2001	Diagram 3 Swedish vessels in Swedish service 2001
24	Diagram 4 Inhyrda utländska fartyg i svensk regi 2001	Diagram 4 Vessels chartered from abroad in Swedish service 2001
24	Diagram 5 Av svenska rederier disponerat tonnage 2001	Diagram 5 Tonnage at Swedish shipping companies disposal 2001
25	Tabell 15 Den svenska handelsflottans fartyg fördelade efter användning 1998-2001	Table 15 The Swedish merchant fleet classified by different routes 1998-2001
26	Tabell 16 Den svenska handelsflottans fartyg fördelade efter användning och fartygstyp 2001	Table 16 The Swedish merchant fleet classified by different routes and by type 2001
27	Tabell 17 Inhyrda fartyg från utlandet fördelade efter användning och fartygstyp 2001	Table 17 Vessels chartered from abroad classified by different routes and by type 2001
28	Tabell 18 Inhyrda fartyg från utlandet fördelade efter fartygstyp och storlek 2001	Table 18 Vessels chartered from abroad classified by type and by size 2001
29	Tabell 19 Ombordanställda i svenska rederier 2000 och 2001 Handelsfartyg med en bruttodräktighet om minst 300	Table 19 Crew employed in Swedish shipping companies 2000 and 2001 Merchant vessels with a gross tonnage of 300 or more
29	Tabell 20 Den svenska rederinäringens förbrukning av bränsle 2000 och 2001.	Table 20 Fuel consumption by Swedish shipping companies 2000 and 2001

Till läsaren

Förklaringar och definitioner

Den svenska handelsflottan omfattar svenskregistrerade handelsfartyg. Redovisningen begränsas huvudsakligen till fartyg med en bruttodräktighet om minst 100. Fartyg som ägs av svenska företags utländska dotterbolag räknas däremot i förekommande fall som utländska och inhyrda.

Med *handelsfartyg* avses skepp som används för transporter av varor och/eller passagerare. Pråmar som används för godstransporter redovisas som specialfartyg.

Som *passagerarfärjor* redovisas fartyg som har beteckningen passagerarmotorskepp roll on, färja eller dylikt på registerutdragen.

Med *specialfartyg* avses skepp som används för stödtjänster inom sjöfarten eller för andra arbeten till sjöss. Som specialfartyg räknas förutom pråmar även offshoreplattformar, isbrytare som ej är statsskepp, bogser- och bärgningsfartyg samt övriga specialfartyg. Den sista gruppen omfattar olika typer av arbetsfartyg, forskningsfartyg, livräddningsfartyg m.m. Även skolskepp betraktas som övriga specialfartyg.

Med *pråmar* avses skepp utan egna framdrivningsmotorer.

Bruttodräktighet, Brd, är ett sortlöst storleksmått och avser volymen i ett fartygs slutna rum.

Bruttodräktighetsdagar används som ett mått på transportkapacitet och räknas fram som respektive fartygs bruttodräktighet multiplicerat med antalet dagar det använts.

Dödsvikt, Dv, är ett storleksmått som anges i ton och som visar vikten av den last som ett fartyg kan bära.

Teckenförklaring

..	Uppgifter ej tillgängliga
–	Intet finns att redovisa
0	Mindre än 0,5 av enheten
Brd	Bruttodräktighet
Dv	Dödsvikt
r	Reviderad uppgift

Explanation of symbols

..	Data not available
–	Magnitude nil
0	Magnitude less than half of unit employed
Brd	Gross tonnage
Dv	Dead weight
r	Revised data

Vilka frågor ger statistiken svar på?

Statistiken belyser fartygsbestånd, förändringar av bestånd, fartygens användning m.m.:

Bestånd

- antalet svenska fartyg, fördelat på fartygstyp
- bruttodräktighet på svenska fartyg, fördelat på fartygstyp
- storlek och ålder av svenska fartyg
- antalet inhyrda utländska fartyg, fördelat på fartygstyp
- bruttodräktighet på inhyrda utländska fartyg, fördelat på fartygstyp
- de största hemmahamnarna

Förändringar

- förändringar av den svenska handelsflottans bestånd fördelat på fartygstyp
- orsaker till förändringar

Användning m.m.

- användning av svenska handelsfartyg
- användning av inhyrda utländska handelsfartyg
- handelsfartygens bränsleförbrukning
- antalet ombordanställda

Statistikansvar och publicering

Beställare av den här redovisade statistiken är SIKA - Statens institut för kommunikationsanalys - som är statistikansvarig myndighet för den officiella statistiken inom transport- och kommunikationsområdet. Producent är Statistiska centralbyrån, programmet för Transportstatistik.

Spridningsform

Undersökningens resultat redovisas fr.o.m. årsskiftet 2001/2002 i SIKA Statistiska meddelanden 022 i elektronisk form på SIKA:s webbplats.

Tidigare års resultat har publicerats i SCB:s serie Statistiska meddelanden, TK 50 (1998-2000) och T 50 1994-1997).

Uppgifter om fartygens användning, bemanning och bränsleförbrukning har även under tidigare år redovisats i serie T 50.

Kvartalsvisa beståndsuppgifter avseende åren 1974-1989 har redovisats i SM, serie T 41. Beståndsuppgifter avseende åren 1990-1993 har däremot inte publicerats i Statistiska meddelanden.

Fakta om statistiken

Syfte och användning

Ett av undersökningens syften är att belysa utvecklingen och sammansättningen av den svenska handelsflottan. Statistiken används som underlag för bedömningar inom sjöfartspolitikerna samt för allmän information rörande utvecklingen av dels hela den svenska handelsflottan och dels av de olika typer av fartyg som ingår i flottan.

Resultaten efterfrågas framför allt av Finans-, Utrikes- och Näringsdepartementen, Sjöfartsverket, Försvars- och Marinstaberna samt av de olika branschorganisationerna inom sjöfartsnäringen. Uppgifterna efterfrågas vidare av diverse internationella organ – bl.a. för att ingå i publikationer som belyser olika länders handelsflottor. Resultaten används också av Nationalräkenskaperna vid SCB för beräkning av nationalförmögenheten respektive löpande investeringar.

Undersökningen syftar även till att belysa den svenska sjöfartsnäringens användning av svenska och utländska handelsfartyg samt fartygens bemanning och bränsleförbrukning.

Resultaten av denna del används framför allt av departement, NUTEK, Överstyrelsen för Civil Beredskap, STEM och av sjöfartens branschorganisationer.

Metod och kvalitet

Skeppsregistret vid Sjöfartsverket används som källa för beståndsuppgifterna – Sjöfartsverket övertog detta register från Stockholms tingsrätt den 1 december 2001. SCB erhåller registerutdrag och dataregistrerar sedan uppgifter avseende respektive fartygs signal, bruttodräktighet, dödvikt, byggnadsår, byggnadsland och hemort m.m. SCB svarar också för kodning av fartygets typ samt orsak till förändringar i beståndet.

Fr.o.m. år 1998 ingår även uppgifter om den svenska fiskeflottan. Dessa har erhållits från Fiskeriverket.

Uppgifter om användning och bränsleförbrukning av handelsfartyg med en bruttodräktighet om minst 100 insamlas på en enkät. För svenskregistrerade fartyg har blanketter skickats ut till samtliga företag/personer som enligt Skeppsregistret vid Sjöfartsverket ägt fartyg eller varit huvudredare under år 2001. Blanketter har också skickats ut till de företag som lämnade uppgifter om inhyrda utländska fartyg föregående år samt till ett antal företag som enligt andra källor hyrt in utländska fartyg.

Uppgifter om fartygens bemanning har hämtats från Sjömansregistret vid Sjöfartsverket.

Population

Undersökningen av fartygsbestånd omfattar *samtliga svenskflaggade handels- och specialfartyg*. Fr.o.m. år 1998 ingår även *fiskefartyg*. Dessa fartygstyper är registrerade i Skeppsregistret. I undersökningen ingår däremot inte de fartyg i samma register som klassificerats som fritids-, restaurang-, logementsskepp eller dylikt.

Som skepp registreras fartyg vars skrov har en längd av minst tolv meter och en bredd av minst fyra meter. Fartyg

som ej uppnår dessa mått kallas båt. Dessa registreras i Båtregistret och ingår ej i undersökningen, liksom fartyg i Skeppsbyggnadsregistret (även dessa register finns vid Sjöfartsverket). Statsskepp (ägda av staten och avsedda för "statsändamål") samt svenskägda fartyg med utländsk flagg omfattas inte heller av undersökningen.

I den del av undersökningen som avser fartygens användning och bränsleförbrukning undersöks svenskregistrerade handelsfartyg med bruttodräktighet om minst 100 samt de utländska fartyg som under året varit inhyrda av svenskregistrerade företag.

Undersökningen omfattar däremot inte användningen av s.k. svenskkontrollerat tonnage – såvida fartygen inte varit inhyrda av svenska bolag.

Tio svenskregistrerade "övriga passagerarfartyg med segel" har exkluderats från enkätundersökningen.

Osäkerhetskällor

Primäruppgifterna i Skeppsregistret får bedömas vara av god kvalitet. Ett begränsat antal registerutdrag kommer först året efter att fartyget registrerats eller avregistrerats. Detta medför en marginell eftersläpning i statistiken.

Uppgift om dödvikt saknas ofta på registerutdragen. SCB har i möjligaste mån använt Lloyds register eller andra källor för komplettering. Dödviktscapaciteten kan endast redovisas för lastfartyg och passagerarfärjor. Se vidare tabell 7, sidorna 18–19.

SCB har i några undantagsfall bedömt att fartygen är av annan typ än vad som angivits på registerutdragen.

Sju skepp har exkluderats från redovisningen. Enligt enkätundersökningens uppgiftslämnare används fem av dessa för andra ändamål än handelssjöfart medan ett har förlit och ett är skrotfärdigt.

De redovisade uppgifterna om förändringar av fartygsbestånden baseras delvis på rimlighetsantaganden, eftersom SCB saknar heltäckande information om orsak till registrering eller avregistrering. Ett nyregistrerat fartyg som är byggt i utlandet antas vara inköpt begagnat om inte det senaste året anges som byggnadsår. Detta kan medföra en viss underskattning av det verkliga antalet nybyggda fartyg. Ett avregistrerat fartyg antas vara sålt till utlandet om SCB inte har information om förlisning eller skrotning.

Som "ommätning" redovisas den skillnad i bruttodräktighet jämfört med föregående år som orsakats av att fartyg blivit ommätta.

Som övrig ökning respektive minskning redovisas fartyg som omklassats (till annan typ av fartyg). Här ingår även registerjusteringar.

Det föreligger sannolikt en viss undertäckning av inhyrda utländska fartyg eftersom något register över sådana saknas.

Vissa uppgiftslämnare har svårt att ange bränsleförbrukningen – detta gäller främst för fartyg som varit uthyrda. Några väljer att lämna uppskattade värden medan andra avstår från att lämna denna uppgift.

Sjöfartens fackliga organisationer har påpekat att uppgifterna om påmönstrade besättningar är svårtolkade. Fler-

talet fartyg har två besättningar, men det är endast den påmönstrade besättningen som redovisas. Färjornas besättningar räknas däremot som påmönstrade även när de inte är i tjänst.

För enkätundersökningen har uppgifter ej inkommit för 56 svenska fartyg, vilket motsvarar 4,4 procent av handelsflottans bruttodräktighet. Dessutom förekommer partiellt bortfall av enstaka variabler.

Flertalet av uppgifterna har kunnat bortfallskorrigeras med hjälp av föregående års blankett eller andra källor. 17 fartyg – motsvarande 0,2 procent av handelsflottans bruttodräktighet – redovisas emellertid som ”fartyg med okänd användning”.

Andelen bortfall av inhyrda utländska fartyg är inte känt, eftersom register över sådana saknas. Femton ”kända” utländska fartyg har bortfallskorrigerats med hjälp av föregående års blankett eller andra källor.

Jämförbarhet över tiden

Uppgifter om den svenska handelsflottan redovisades redan under början av 1900-talet i Kommerskollegiums publikation ”Sjöfart”. Här ingick även uppgifter om användning och bemanning. Uppgifter om inhyrda utländska fartyg har insamlats fr.o.m. år 1981.

Jämförelser av den svenska handelsflottans utveckling över tiden försvåras av att indelningen i fartygstyper varierat, liksom att den gamla nedre storleksgränsen 20 nettoton fr.o.m. slutet av 1950-talet i allt högre grad ersattes av 100 bruttoton. Fr.o.m. 1982 trädde nya internationella regler för skeppsmätning (Universal Regulations) i kraft i Sverige - begreppet bruttoton ersattes av bruttodräktighet. Omfattande skeppsmätningar under 1994 medförde att den totala bruttodräktigheten för torrlastfartyg och passagerarfärjor ökade avsevärt.

Den nuvarande indelningen i fartygstyper har använts fr.o.m. år 1980 för handelsfartyg och fr.o.m. 1994 för specialfartyg

Uppgifter om fartygens användning kan med viss försiktighet jämföras med åren 1981 respektive 1983 då uppgifter om utländska inhyrda fartyg började redovisas. Uppgifterna om fartygens bemanning är jämförbara sedan 1986.

Jämförbarhet med annan statistik

”World Fleet Statistics” från Lloyds Register innehåller vissa uppgifter om svenskregistrerade handels- och specialfartyg. Lloyds indelningar i olika fartygstyper är inte helt jämförbara med de som används i denna undersökning. Antalet redovisade fartyg är färre – skillnaderna gäller utslutande övriga passagerarfartyg.

Sveriges Redareförening, Svensk Sjöfartstidning och Sjöfartens Analys Institut har också uppgifter om den svenska handelsflottan. Dessa är inte direkt jämförbara med denna redovisning - men ger däremot en kompletterande bild av den svenska sjöfartens omfattning då även svensk-ägd/svenskkontrollerat tonnage med utländsk flagg ingår.

Aim and use

The purpose of the statistics presented in this publication is to describe Swedish vessels and ships chartered from abroad during the year 2001. The statistics are used for planning by for example the government, financial institutes and trade organisations.

Method and quality

Regarding Swedish vessels, questionnaires have been sent out to all companies/persons that, according to the Register of Swedish Ships at the National Maritime Administration, owned a vessel or have been the principal owner during the year 2001. Questionnaires have also been sent to the companies that chartered foreign vessels during 2000. Information regarding crew employees is forwarded from the Swedish Register of Seamen at the National Maritime Administration

From 1998 are also fishing ships included, data concerning fishing ships is forwarded from The National Board of Fishery.

This report contains the number of and tonnage of vessels at the end of the year, the increase and decrease during the year, the most important homeports, crew employed in Swedish shipping companies and fuel consumption. Most of the figures cover vessels with a gross tonnage of 100 or more.

Population

The Register of Swedish Ships includes vessels with a length of 12 meters or more, as well as a breadth of four meters or more. The merchant and special ships in this register constitutes the population of this survey; from 1998 fishing ships are also included. The survey *does not* cover ships in service of the State or ships used as stationary restaurants etc. Nor does the survey include vessels in The Swedish Register of Shipbuildings, vessels in The Swedish Register of Boats (small vessels) or ships sailing under foreign flag.

Sources of inaccuracy

Certain types of errors may occur in the Register of Swedish Ships.

Regarding Swedish vessels 56 questionnaires are missing - this corresponds to 4,4 percent of the gross tonnage of the merchant fleet.

Comparability

The classification of type of vessel has changed over time which complicates comparisons over time. The present classification has been used since 1980 for the merchant fleet and since 1994 for the special vessels.

In 1982 new international rules for ship measuring were adopted in Sweden (Universal Regulations); gross tons were replaced by gross tonnage. During 1994 many re-measurements were made which resulted in the total gross tonnage for dry cargo ships and passenger ferries increased considerably.

Huvudresultat

1 Bestånd

Färre men större fartyg under år 2001

Under år 2001 minskade antalet svenskregistrerade handelsfartyg med en bruttodräktighet om minst 100 från 402 till 399.

Den samlade bruttodräktigheten ökade ändå med 1,7 procent och uppgick vid årets slut till drygt 2,8 miljoner.

Under året nyregistrerades 11 handelsfartyg. Tre av dessa var nybyggda utomlands, medan övriga inköptes begagnade från utlandet. De nyregistrerade fartygens sammanlagda bruttodräktighet uppgick till 120 000 – varav två passagerarfärjor svarade för 56 000, tre tankfartyg för 35 000 och två torrlastfartyg för 28 000. Vidare ingick fyra mindre passagerarfartyg.

Samtidigt avregistrerades 14 handelsfartyg med en total bruttodräktighet på 78 000. Bland dessa återfanns sex tankfartyg med en samlad bruttodräktighet på 63 000. I övrigt avregistrerades fyra torrlastfartyg och fyra övriga passagerarfartyg.

Under år 2001 tillkom två övriga passagerarfartyg p.g.a. ommätning respektive omklassning från specialfartyg. Ett övrigt passagerarfartyg omklassades till fritidsfartyg och ett mindre torrlastfartyg avfördes p.g.a. registerjustering.

Långsiktig minskning och förändrad sammansättning av handelsflottan

Den svenskregistrerade handelsflottan har genomgått stora förändringar under den senaste 30-årsperioden. Den var störst år 1975 med en samlad bruttodräktighet på 7,4 miljoner. Därefter skedde en kraftig minskning – år 1988 uppgick handelsfartygens bruttodräktighet till 2,0 miljoner. Fram till år 1992 skedde en återhämtning, som sedan följdes av en minskning. Det var endast p.g.a. ommätning som handelsflottan ökade år 1994. Därefter har den totala bruttodräktigheten varierat mellan 2,6 och 2,9 miljoner.

Handelsflottans sammansättning har förändrats märkbart sedan 1970-talet. Det är tankfartyg och bulkfartyg som svarat för de största minskningarna, medan kyl- och frys-fartyg under senare år nästan uteslutande seglat under utländsk flagg. Tonnaget av torrlastfartyg samt färjor har däremot ökat betydligt.

Sedan år 1994 har mer än hälften av den svenska handelsflottan utgjorts av torrlasttonnage. År 2001 uppgick torrlastfartygens totala bruttodräktighet till knappt 1,8 miljoner, vilket motsvarade 62 procent av handelsflottan.

Färjetonnaget har mer än fördubblats. Mellan åren 1975 och 1992 ökade den totala bruttodräktigheten på passagerarfartyg från 289 000 till 710 000. Därefter skedde emellertid en minskning fram till 1997 års notering på 570 000. År 2001 uppgick passagerarfartygens samlade bruttodräktighet till 663 000.

Nybyggda isbrytare

Det fanns 248 svenskregistrerade specialfartyg med en bruttodräktighet om minst 100 den 31 december år 2001. Deras sammanlagda bruttodräktighet uppgick till 119 000. Pråmarna svarade för drygt hälften. Ett år tidigare fanns det 249 specialfartyg, vars totala bruttodräktighet uppgick till 116 000.

Det i särklass största specialfartyget som nyregistrerades under år 2001 var en isbrytare med en bruttodräktighet på 3 000. Fartyget var nybyggt i utlandet. Ett systerfartyg nyregistrerades året innan. Under år 2001 inköptes två pråmar samt ett bogser- och bärgningsfartyg begagnade från utlandet. Ett f.d. fritidsfartyg blev omklassat till övrigt specialfartyg.

Under året avregistrerades en pråm, tre bogser- och bärgningsfartyg samt två övriga specialfartyg.

Två pråmar fick ökad bruttodräktighet efter ommätning.

Stockholm största hemmahamnen

Ungefär 40 procent av handelstonnaget (mätt i bruttodräktighet) hade Stockholm som hemmahamn. Göteborg, som svarar för landets största godshantering, är den näst största hemmahamnen. Skärhamn, Donsö och Helsingborg, var andra betydande hemmahamnar för den svenska handelsflottan.

Stockholm och Göteborg är också de största hemmahamnarna för specialfartyg – med en dryg en femtedel resp en dryg sjundedel av det totala tonnaget.

Fiskeflottan minskade totalt – men ökade något i Göteborgsområdet

Den 31 december 2001 fanns det 109 svenska fiskefartyg med en bruttodräktighet om minst 100, jämfört med 122 år 2000. Fiskefartygens sammanlagda bruttodräktighet uppgick vid årets slut till knappt 31 200, vilket innebar en minskning med 5,7 procent.

Fiskebäck, vid sydvästra delen av Göteborg, är landets i särklass största hemmahamn för fiskefartyg – med en fjärdedel av hela fiskeflottan. Närmare tre fjärdedelar av fiske-tonnaget hade hemmahamn i Göteborgs eller Öckerö kommuner. Under året ökade den fiskefartygens samlade bruttodräktighet i dessa kommuner från 22 000 till 22 500.

Förutom de större fiskefartygen fanns det 207 svenska fartyg med en bruttodräktighet under 100. De mindre fiskefartygens totala bruttodräktighet uppgick till 9 100.

2 Användning

Minskad kapacitet trots fler inhyrda fartyg med utländsk flagg

Kapaciteten på handelsfartyg som den svenska sjöfartsnärningen disponerade uppgick till 2 227 miljoner bruttodräktighetsdagar¹ under år 2001. Detta innebar en minskning med nio procent jämfört med år 2001 och den lägsta nivå sedan år 1989.

Det förekommer en omfattande in- och uthyrning av handelsfartyg. Mer än hälften av den samlade kapaciteten har sedan 1986 utgjorts av fartyg med utländsk flagg som svenska rederier hyrt in. Fartygen har ofta varit inhyrda på fleråriga kontrakt.

Antalet inhyrda fartyg med utländsk flagg ökade kraftigt under år 2001 – från 151 till 249. Det var huvudsakligen kyl- och frysfartyg som bidrog till detta. Samtidigt minskade emellertid inhyrningen av större fartyg; framför allt av tank- och torrlastfartyg. Kyl- och frysfartygen är jämförelsevis små och de nytillkomna fartygen kunde endast dämpa den totala kapacitetsminskningen. Några rederier har starkt påverkat uppgifterna.

Under året hyrdes fartyg med en kapacitet på 486 miljoner bruttodräktighetsdagar ut till utlandet. Resterande tonnage med en kapacitet på 1 740 miljoner bruttodräktighetsdagar disponerades av svenska rederier.

Mer än hälften av det svenska tonnaget, mätt i bruttodräktighetsdagar, användes i fart mellan svenska och utländska hamnar eller gick huvudsakligen i trafik mellan utländska hamnar. Det var endast drygt 3 procent av tonnaget som användes för inrikes trafik, medan 41 procent var uthyrt till utlandet.

De inhyrda utländska fartygen gick huvudsakligen i trafik mellan utländska hamnar. Sju procent av tonnaget vidareuthyrdes till utlandet.

Passagerar- och torrlastfartygen har oftast svensk flagg

De flesta passagerarfärjor som disponerades av svenska rederier hade svensk flagg. De utländska färjor som angjorde svenska hamnar drevs däremot i regel av utländska rederier i samarbete med svenska agenter. Övriga passagerarfartyg hade nästan utan undantag svensk flagg.

Torrlasttonnaget seglade också huvudsakligen under svensk flagg. Flottan av tank-, bulk- samt kyl- och frysfartyg dominerades däremot av inhyrt utländskt tonnage.

Den 30 september år 2001 hade svenska rederier drygt 11 450 personer påmönstrade, jämfört med 8 250 året innan. 16 procent av sjömännen var utländska medborgare.

Svenska rederier förbrukade ca 2,5 miljoner ton bränsle under år 2001. Närmare tre fjärdedelar av bränslet kom från lager i utlandet.

Svenska och utländska fartyg i svensk regi 1997–2001. Miljoner bruttodräktighetsdagar¹

Swedish and foreign vessels in Swedish service 1997–2001. Million of gross tonnage-days

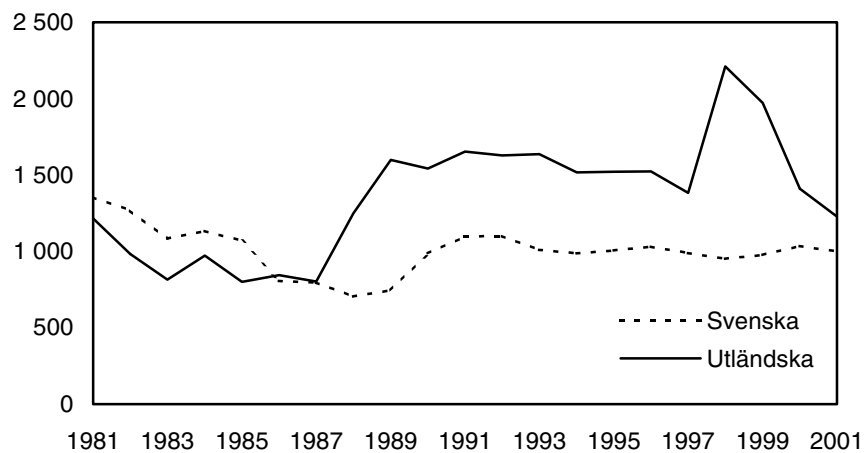
	1997	1998	1999 r	2000	2001
Handelsfartyg i svensk regi	2 372	3 163	2 947	2 446	2 227
Därav:					
Svenskregistrerade fartyg	989	952	976	1 035	999
Inhyrda utländska fartyg	1 383	2 211	1 971	1 410	1 228
Uthyrda fartyg till utlandet	282	333	480	486	486
Därav:					
Svenskregistrerade fartyg	101	81	225	404	414
Vidaruthyrda utländska fartyg	181	252	255	81	73
Av svenska rederier disponerat tonnage	2 090	2 831	2 467	1 960	1 740
Därav:					
Svenskregistrerade fartyg	888	871	751	631	585
Inhyrda utländska fartyg	1 202	1 960	1 716	1 329	1 155

1) Se definition på sidan 4.

Svenska och utländska handelsfartyg i svensk regi 1981-2001

Swedish vessels and vessels chartered from abroad 1981-2001

Miljoner brutto-
dräktighetsdagar



Källor

Sources

Sjöfartsverket
Sjöfartsregistret
Box 502
601 07 Norrköping
Telefon: 011-19 13 00
Telefax: 011-18 22 25

Sjömansregistret
Box 739
601 16 Norrköping
Telefon: 011-19 13 83, 19 13 84

(Sjöfartsverket övertog registerhållningen från Stockholms tingsrätt den 1 december 2001)

Fiskeriverket
Box 423
401 26 Göteborg
Telefon: 031-743 03 00
Telefax: 031-743 04 44

Main results

1 Stock

The number of Swedish merchant vessels (with a gross tonnage of 100 or more) decreased during the year 2001 from 402 to 399. The total gross tonnage of the Swedish merchant fleet increased however with 1,7 per cent to 2,8 millions (vessels with a gross tonnage of 100 or more) on 31st December.

The total gross tonnage of 11 new entries in the Register of Swedish ships were 120 000. Three of these vessels were built abroad and the remaining eight were second-hand tonnage bought from abroad.

From the register mentioned above 14 ships with a total gross tonnage of 78 000 were deregistered. Among these were six tankers with a gross tonnage of 63 000.

Since the 1970's the gross tonnage of cargo ships has decreased, an exception is the gross tonnage of dry cargo vessels that have increased over the two last decades. The gross tonnage of ferries has also expanded. The Swedish merchant fleet consisted 1975 of a total gross tonnage of 7,4 millions, it has thereafter decreased.

More than one third of the gross tonnage of the merchant fleet has Stockholm as its homeport. This makes Stockholm to the largest Swedish homeport, Gothenburg (Göteborg) is the second largest, and other important homeports for the merchant fleet are Skärhamn, Donsö and Helsingborg.

There were 248 Swedish special vessels (with a gross tonnage of 100 or more) on 31st December 2001. The total gross tonnage were 119 000. In 2000 there were 249 ships with a gross tonnage of 116 000. The largest homeports for special vessels are Stockholm, Gothenburg and Malmö.

At the end of the year 2001 there were 109 fishing ships (with a gross tonnage of 100 or more). The gross tonnage of these fishing ships were 31 200. Compared to 2000 the fishing fleet decreased with 13 ships, the decrease of gross tonnage was 1 800. The largest homeport for fishing ships is Fiskebäck.

2 Usage

During the year 2001 the capacity of the Swedish merchant fleet amounted to 2 227 million gross tonnage-days¹, a decrease with 9 per cent compared with 2000. 55 per cent of the total capacity consisted of vessels chartered from abroad by Swedish Shipping companies.

Vessels with a total capacity of 486 million gross tonnage-days were chartered to abroad. The main part of these vessels sailed under Swedish flags

The remaining tonnage, 1 740 gross tonnage-days, were at Swedish disposal.

55 per cent of the Swedish tonnage, distributed by gross tonnage-days, were used in traffic between Swedish and foreign ports or mainly between foreign ports while 41 per cent were chartered to abroad. The vessels chartered from abroad were mainly in traffic between foreign ports.

The majority of the passenger ferries, other passenger vessels and the dry cargo tonnage also sailed under Swedish flags. On the other hand the tankers, bulk cargo ships and refrigerated cargo ships were often hired from abroad.

A total of 11 450 persons were employed as crew in Swedish companies on the 30th September 2001. 16 per cent of the seamen were foreign citizens.

More than 2,5 million tons of fuels were consumed by Swedish shipping companies during 2001. The major part of the fuel came from storage places abroad.

¹ Number of gross tonnage-days is calculated as the gross tonnage of each vessel multiplied with number of days in use

Tabell 1a

Svenskregistrerade handels- och specialfartyg den 31 december 2000

Swedish merchant and special vessels on 31st December 2000

Typ av fartyg <i>Type of vessel/ship</i>	Bruttodräktighet 0–99		Bruttodräktighet 100–		Totalt	
	Antal <i>Number</i>	Brd i 1000 <i>Gross tonnage in 1000</i>	Antal <i>Number</i>	Brd i 1000 <i>Gross tonnage in 1000</i>	Antal <i>Number</i>	Brd i 1000 <i>Gross tonnage in 1000</i>
Lastfartyg/ <i>Cargo-ships</i>	58	3	225	2 185	283	2 188
Passagerarfartyg/ <i>Passenger ships</i>	461	18	177	613	638	631
Handelsfartyg/<i>Merchant ships</i>	519	21	402	2 798	921	2 819
Pråmar/ <i>Barges</i>	45	3	119	66	164	69
Offshoreplattformar/ <i>Offshore platforms</i>	-	-	-	-	-	-
Övriga specialfartyg med motor <i>Other special vessels driven by machinery</i>	304	13	130	50	434	62
Specialfartyg/<i>Special ships</i>	349	15	249	116	598	131
Handels- och specialfartyg <i>Merchant- and special vessels/ships</i>	868	36	651	2 914	1 519	2 950

Tabell 2a

Svenska handelsfartyg fördelade efter typ av fartyg den 31 december 2000

Swedish merchant vessels classified by type on 31st December 2000

Typ av fartyg <i>Type of vessel/ship</i>	Bruttodräktighet 0–99			Bruttodräktighet 100–			Totalt		
	Antal	Brd i	Dv i	Antal	Brd i	Dv i	Antal	Brd i	Dv i
	<i>Number</i>	1 000 <i>Gross tonnage in 1000</i>	1 000 <i>Dead-weight</i>	<i>Number</i>	1 000 <i>Gross tonnage in 1000</i>	1 000 <i>Dead-weight</i>	<i>Number</i>	1 000 <i>Gross tonnage in 1000</i>	1 000 <i>Dead-weight</i>
Tankfartyg/ <i>Tankers</i>	21	1	1	92	442	653	113	443	654
Bulk- och tankfartyg <i>Ore/bulk/oil carriers</i>	-	-	-	-	-	-	-	-	-
Bulkfartyg/ <i>Bulk cargo ships</i>	-	-	-	3	14	17	3	14	17
Kyl- o frysfartyg/ <i>Refrigerated cargo</i>	-	-	-	-	-	-	-	-	-
Torrlastfartyg/ <i>Dry cargo ships</i>	37	2	2	130	1 729	963	167	1 731	965
Lastfartyg/<i>Cargo-ships</i>	58	3	3	225	2 185	1 633	283	2 188	1 636
Passagerarfärjor <i>Passenger ferries</i>	10	1	0	37	582	110	47	563	110
Övriga passagerarfartyg <i>Other passenger ships</i>	451	18	..	140	31	..	591	48	..
Passagerarfartyg <i>Passenger ships</i>	461	18	..	177	613	..	638	631	..
Handelsfartyg <i>Merchant vessels/ships</i>	519	21	..	402	2 798	..	921	2 819	..

Tabell 3a

Svenska specialfartyg fördelade efter typ av fartyg 31 december 2000

Swedish special vessels classified by type on 31st December 2000

Typ av fartyg <i>Type of vessel/ship</i>	Bruttodräktighet 0–99		Bruttodräktighet 100–		Totalt	
	Antal <i>Number</i>	Brd i 1000 <i>Gross tonnage in 1000</i>	Antal <i>Number</i>	Brd i 1000 <i>Gross tonnage in 1000</i>	Antal <i>Number</i>	Brd i 1000 <i>Gross tonnage in 1000</i>
Pråmar/<i>Barges</i>	45	3	119	66	164	69
Offshoreplattformar/<i>Offshore platforms</i>	-	-	-	-	-	-
Isbrytare/ <i>Ice-breakers</i>	-	-	2	13	2	13
Bogser- och bärgningsfartyg <i>Tugs and salvage ships</i>	110	5	69	16	179	21
Övriga specialfartyg <i>Other special ships</i>	194	8	59	20	253	28
Övriga specialfartyg med motor <i>Other special vessels driven by machinery</i>	304	13	130	50	434	62
Specialfartyg <i>Special vessels/ships</i>	349	15	249	116	598	131

Tabell 1b

Svenskregistrerade handels- och specialfartyg den 31 december 2001

Swedish merchant and special vessels on 31st December 2001

Typ av fartyg <i>Type of vessel/ship</i>	Bruttodräktighet 0–99		Bruttodräktighet 100–		Totalt	
	Antal <i>Number</i>	Brd i 1000 <i>Gross tonnage in 1000</i>	Antal <i>Number</i>	Brd i 1000 <i>Gross tonnage in 1000</i>	Antal <i>Number</i>	Brd i 1000 <i>Gross tonnage in 1000</i>
Lastfartyg/ <i>Cargo-ships</i>	57	3	220	2 181	277	2 184
Passagerarfartyg/ <i>Passenger ships</i>	475	18	179	636	654	682
Handelsfartyg/<i>Merchant ships</i>	532	21	399	2 844	931	2 866
Pråmar/ <i>Barges</i>	44	3	120	67	164	69
Offshoreplattformar/ <i>Offshore platforms</i>	-	-	-	-	-	-
Övriga specialfartyg med motor <i>Other special vessels driven by machinery</i>	307	13	128	53	435	65
Specialfartyg/<i>Special ships</i>	351	15	248	119	599	135
Handels- och specialfartyg <i>Merchant- and special vessels/ships</i>	883	36	647	2 963	1 530	3 000

Tabell 2b

Svenska handelsfartyg fördelade efter typ av fartyg den 31 december 2001

Swedish merchant vessels classified by type on 31st December 2001

Typ av fartyg <i>Type of vessel/ship</i>	Bruttodräktighet 0–99			Bruttodräktighet 100–			Totalt		
	Antal	Brd i 1 000	Dv i 1 000	Antal	Brd i 1 000	Dv i 1 000	Antal	Brd i 1 000	Dv i 1 000
	<i>Number</i>	<i>Gross tonnage in 1000</i>	<i>Dead-weight in 1000</i>	<i>Number</i>	<i>Gross tonnage in 1000</i>	<i>Dead-weight in 1000</i>	<i>Number</i>	<i>Gross tonnage in 1000</i>	<i>Dead-weight in 1000</i>
Tankfartyg/ <i>Tankers</i>	20	1	1	89	413	619	109	414	620
Bulk- och tankfartyg <i>Ore/bulk/oil carriers</i>	-	-	-	-	-	-	-	-	-
Bulkfartyg/ <i>Bulk cargo ships</i>	-	-	-	3	14	17	3	14	17
Kyl- o frysfartyg/ <i>Refrigerated cargo</i>	-	-	-	-	-	-	-	-	-
Torrlastfartyg/ <i>Dry cargo ships</i>	37	2	2	128	1 754	973	165	1 756	974
Lastfartyg/<i>Cargo-ships</i>	57	3	3	220	2 181	1 609	277	2 184	1 612
Passagerarfärjor <i>Passenger ferries</i>	10	1	0	38	632	118	48	633	118
Övriga passagerarfartyg <i>Other passenger ships</i>	465	18	..	141	31	..	606	49	..
Passagerarfartyg <i>Passenger ships</i>	475	18	..	179	663	..	654	682	..
Handelsfartyg <i>Merchant vessels/ships</i>	532	21	..	399	2 844	..	931	2 866	..

Tabell 3b

Svenska specialfartyg fördelade efter typ av fartyg 31 december 2001

Swedish special vessels classified by type on 31st December 2001

Typ av fartyg <i>Type of vessel/ship</i>	Bruttodräktighet 0–99		Bruttodräktighet 100–		Totalt	
	Antal <i>Number</i>	Brd i 1000 <i>Gross tonnage in 1000</i>	Antal <i>Number</i>	Brd i 1000 <i>Gross tonnage in 1000</i>	Antal <i>Number</i>	Brd i 1000 <i>Gross tonnage in 1000</i>
Pråmar/<i>Barges</i>	44	3	120	67	164	69
Offshoreplattformar/<i>Offshore platforms</i>	-	-	-	-	-	-
Isbrytare/ <i>Ice-breakers</i>	-	-	3	16	3	16
Bogser- och bärgningsfartyg <i>Tugs and salvage ships</i>	110	5	67	16	177	21
Övriga specialfartyg <i>Other special ships</i>	198	8	58	20	256	28
Övriga specialfartyg med motor <i>Other special vessels driven by machinery</i>	308	13	128	53	436	65
Specialfartyg <i>Special vessels/ships</i>	352	15	248	119	600	135

Tabell 4

Svenska och inhyrda utländska handelsfartyg fördelade efter typ av fartyg den 31 december 2001. Fartyg med en bruttodräktighet om minst 100.

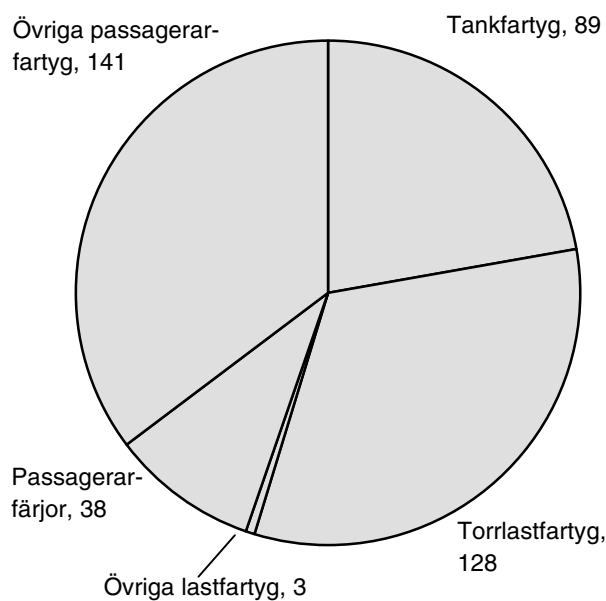
Swedish merchant vessels and merchant vessels chartered from abroad classified by type on 31st December 2001. Vessels with a gross tonnage of 100 or more

Typ av fartyg <i>Type of vessel/ship</i>	Svenska handelsfartyg			Inhyrda handelsfartyg			Totalt		
	Antal <i>Number</i>	Brd i 1 000 <i>Gross tonnage in 1000</i>	Dv i 1 000 <i>Dead-weight</i>	Antal <i>Number</i>	Brd i 1 000 <i>Gross tonnage in 1000</i>	Dv i 1 000 <i>Dead-weight</i>	Antal <i>Number</i>	Brd i 1 000 <i>Gross tonnage in 1000</i>	Dv i 1 000 <i>Dead-weight</i>
Tankfartyg/ <i>Tankers</i>	89	413	619	47	2 280	4 284	136	2 693	4 903
Bulk- och tankfartyg <i>Ore/bulk/oil carriers</i>	-	-	-	-	-	-	-	-	-
Bulkfartyg/ <i>Bulk cargo ships</i>	3	14	17	5	27	40	8	41	57
Kyl- o frysfartyg/ <i>Refrigerated cargo</i>	-	-	-	65	708	775	65	708	775
Torrlastfartyg/ <i>Dry cargo ships</i>	128	1 754	973	40	375	335	168	2 129	1 308
Lastfartyg/<i>Cargo-ships</i>	220	2 181	1 609	157	3 389	5 434	377	5 570	7 043
Passagerarfärjor <i>Passenger ferries</i>	38	632	118	3	54	12	41	686	130
Övriga passagerarfartyg <i>Other passenger ships</i>	141	31	..	-	-	-	141	31	..
Passagerarfartyg <i>Passenger ships</i>	179	663	..	-	-	..	182	717	..
Handelsfartyg <i>Merchant vessels/ships</i>	399	2 844	..	160	3 443	..	559	6 287	..

Diagram 1

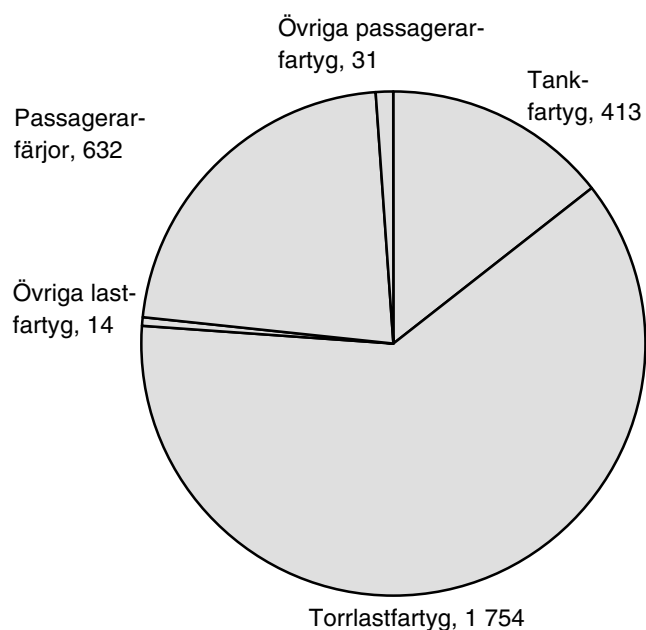
Antalet svenska handelsfartyg den 31 december 2001 fördelade efter typ av fartyg. Fartyg med en bruttodräktighet om minst 100

Number of Swedish merchant vessels on the 31st December 2001 classified by type. Vessels with a gross tonnage of 100 and more

**Diagram 2**

Den svenska handelsflottans bruttodräktighet den 31 december 2001 fördelad efter typ av fartyg. Fartyg med en bruttodräktighet om minst 100

Gross tonnage of the Swedish merchant fleet on the 31st December 2001 classified by type of ship. Vessels with a gross tonnage of 100 and more



Siffrorna avser bruttodräktighet i 1 000 för respektive typ av fartyg.
The figures show gross tonnage in 1 000 by type of vessel.

Tabell 5

Storleks- och åldersfördelning av den svenska handelsflottan den 31 december 2001. Fartyg med en bruttodräktighet om minst 100.

Swedish merchant fleet classified by size and age on 31st December 2001. Vessels with a gross tonnage of 100 and more

	0 år		1-4 år		5-14 år		15-39 år		40- år		Samtliga fartyg	
	Antal	Brutto- dräktig- het i 1 000	Antal	Brutto- dräktig- het i 1 000	Antal	Brutto- dräktig- het i 1 000	Antal	Brutto- dräktig- het i 1 000	Antal	Brutto- dräktig- het i 1 000	Antal	Brutto- dräktig- het i 1 000
	<i>Number</i>	<i>Gross tonnage in 1000</i>	<i>Number</i>	<i>Gross tonnage in 1000</i>	<i>Number</i>	<i>Gross tonnage in 1000</i>	<i>Number</i>	<i>Gross tonnage in 1000</i>	<i>Number</i>	<i>Gross tonnage in 1000</i>	<i>Number</i>	<i>Gross tonnage in 1000</i>
Tankfartyg												
<i>Tankers</i>												
100 - 499	-	-	-	-	-	-	5	2	9	2	14	4
500 - 1 499	-	-	-	-	-	-	8	8	1	1	9	9
1 500 - 4 999	-	-	3	13	6	25	22	69	1	5	32	112
5 000 - 39 999	1	10	7	69	15	115	11	85	-	-	34	289
40 000 -	-	-	-	-	-	-	-	-	-	-	-	-
Totalt	1	10	10	83	21	149	46	164	11	7	89	413
Torrlastfartyg												
<i>Dry cargo ships</i>												
100 - 499	-	-	-	-	-	-	2	0	28	5	30	5
500 - 1 499	-	-	-	-	-	-	16	19	1	1	17	20
1 500 - 4 999	-	-	-	-	2	4	17	50	-	-	19	54
5 000 - 39 999	1	18	2	48	9	136	31	440	-	-	43	643
40 000 -	-	-	7	399	5	272	7	362	-	-	19	1 032
Totalt	1	18	9	447	15	412	73	871	29	6	128	1 754
Övriga lastfartyg												
<i>Other cargo ships</i>												
100 - 499	-	-	-	-	-	-	-	-	-	-	-	-
500 - 1 499	-	-	-	-	-	-	-	-	-	-	-	-
1 500 - 4 999	-	-	-	-	-	-	2	6	-	-	2	6
5 000 - 39 999	-	-	-	-	-	-	1	7	-	-	1	7
40 000 -	-	-	-	-	-	-	-	-	-	-	-	-
Totalt	-	-	-	-	-	-	3	14	-	-	3	14
Passagerarfärjor												
<i>Passenger ferries</i>												
100 - 499	-	-	-	-	2	1	6	1	4	1	12	2
500 - 1 499	-	-	-	-	-	-	-	-	-	-	-	-
1 500 - 4 999	-	-	-	-	-	-	-	-	-	-	-	-
5 000 - 39 999	1	36	3	44	5	103	15	344	-	-	24	528
40 000 -	-	-	1	43	1	58	-	-	-	-	2	101
Totalt	1	36	4	87	8	162	21	346	4	1	38	632
Övriga passagerarfartyg												
<i>Other passenger ships</i>												
100 - 499	-	-	5	1	26	7	44	9	63	12	138	29
500 - 1 499	-	-	-	-	-	-	-	-	3	2	3	2
1 500 - 4 999	-	-	-	-	-	-	-	-	-	-	-	-
5 000 - 39 999	-	-	-	-	-	-	-	-	-	-	-	-
40 000 -	-	-	-	-	-	-	-	-	-	-	-	-
Totalt	-	-	5	1	26	7	44	9	66	14	141	31
Samtliga handelsfartyg												
<i>All merchant vessels/ships</i>												
100 - 499	-	-	5	1	28	7	57	13	104	20	194	40
500 - 1 499	-	-	-	-	-	-	24	27	5	3	29	31
1 500 - 4 999	-	-	3	13	8	29	41	126	1	5	53	173
5 000 - 39 999	3	65	12	162	29	364	58	877	-	-	102	1 468
40 000 -	-	-	8	441	6	330	7	362	-	-	21	1 133
Totalt	3	65	28	618	71	731	187	1 404	110	27	399	2 844

Tabell 6

Storleks- och åldersfördelning av svenska specialfartyg den 31 december 2001. Fartyg med en bruttodräktighet om minst 100.

Swedish special vessels classified by size and age on 31st December 2001. Vessels with a gross tonnage of 100 and more

	0 år		1–4 år		5–14 år		15–39 år		40– år		Samtliga fartyg	
	Antal	Brutto- dräktig- het i 1 000	Antal	Brutto- dräktig- het i 1 000	Antal	Brutto- dräktig- het i 1 000	Antal	Brutto- dräktig- het i 1 000	Antal	Brutto- dräktig- het i 1 000	Antal	Brutto- dräktig- het i 1 000
	<i>Number</i>	<i>Gross tonnage in 1000</i>	<i>Number</i>	<i>Gross tonnage in 1000</i>	<i>Number</i>	<i>Gross tonnage in 1000</i>	<i>Number</i>	<i>Gross tonnage in 1000</i>	<i>Number</i>	<i>Gross tonnage in 1000</i>	<i>Number</i>	<i>Gross tonnage in 1000</i>
Pråmar												
<i>Barges</i>												
100– 499	-	-	1	0	4	1	25	6	55	12	85	19
500– 1 499	-	-	-	-	3	3	14	11	7	6	24	20
1 500– 4 999	-	-	-	-	-	-	10	26	1	2	11	28
5 000– 39 999	-	-	-	-	-	-	-	-	-	-	-	-
40 000–	-	-	-	-	-	-	-	-	-	-	-	-
Totalt	-	-	1	0	7	4	49	43	63	20	120	67
Isbrytare												
<i>Ice-breakers</i>												
100– 499	-	-	-	-	-	-	-	-	-	-	-	-
500– 1 499	-	-	-	-	-	-	-	-	-	-	-	-
1 500– 4 999	1	3	1	3	-	-	-	-	-	-	2	6
5 000– 39 999	-	-	-	-	1	9	-	-	-	-	1	9
40 000–	-	-	-	-	-	-	-	-	-	-	-	-
Totalt	1	3	1	3	1	9	-	-	-	-	3	16
Bogser- och bärningsfartyg												
<i>Tugs and salvage ships</i>												
100– 499	-	-	3	1	4	2	36	9	23	4	66	16
500– 1 499	-	-	1	1	-	-	-	-	-	-	1	1
1 500– 4 999	-	-	-	-	-	-	-	-	-	-	-	-
5 000– 39 999	-	-	-	-	-	-	-	-	-	-	-	-
40 000–	-	-	-	-	-	-	-	-	-	-	-	-
Totalt	-	-	4	2	4	2	36	9	23	4	67	16
Övriga specialfartyg												
<i>Other special vessels</i>												
100– 499	-	-	-	-	2	0	23	6	25	5	50	11
500– 1 499	-	-	-	-	-	-	4	3	2	2	6	5
1 500– 4 999	-	-	-	-	-	-	1	2	1	3	2	5
5 000– 39 999	-	-	-	-	-	-	-	-	-	-	-	-
40 000–	-	-	-	-	-	-	-	-	-	-	-	-
Totalt	-	-	-	-	2	0	28	10	28	10	58	20
Samtliga specialfartyg												
<i>All cargo ships</i>												
100– 499	-	-	4	2	10	3	84	20	103	21	201	46
500– 1 499	-	-	1	1	3	3	18	14	9	8	31	26
1 500– 4 999	1	3	1	3	-	-	11	28	2	4	15	38
5 000– 39 999	-	-	-	-	1	9	-	-	-	-	1	9
40 000–	-	-	-	-	-	-	-	-	-	-	-	-
Totalt	1	3	6	5	14	16	113	62	114	33	248	119

Tabell 7**Dödviktskapaciteten på svenska lastfartyg och passagerarfärjor den 31 december 2001. Fartyg med en bruttodräktighet om minst 100**

Deadweight capacity on Swedish cargo ships and passenger ferries on 31st December 2001. Vessels with a gross tonnage of 100 and more

Storleksgrupp <i>Category</i>	Tankfartyg <i>Tankers</i>			Torrlastfartyg <i>Dry cargo ships</i>			Övriga lastfartyg <i>Other cargo-ships</i>		
	Antal	Brd i 1 000	Dv i 1 000	Antal	Brd i 1 000	Dv i 1 000	Antal	Brd i 1 000	Dv i 1 000
	<i>Number</i>	<i>Gross tonnage in 1000</i>	<i>Dead-weight in 1000</i>	<i>Number</i>	<i>Gross tonnage in 1000</i>	<i>Dead-weight in 1000</i>	<i>Number</i>	<i>Gross tonnage in 1000</i>	<i>Dead-weight in 1000</i>

Fördelning efter bruttodräktighet*Classified by gross tonnage*

100 – 499	14	4	6	30	5	5	-	-	-
500 – 1 499	9	9	12	17	20	24	-	-	-
1 500 – 4 999	32	112	152	19	54	73	2	6	8
5 000 – 39 999	34	289	449	43	643	395	1	7	9
40 000 –	-	-	-	19	1 032	476	-	-	-
Totalt	89	413	619	128	1 754	973	3	14	17

Fördelning efter dödvikt*Classified by dead-weight*

Uppgift saknas

Data not available

1 – 99	-	-	-	5	1	-	-	-	-
100 – 499	10	2	3	10	1	1	-	-	-
500 – 1 499	11	8	10	13	15	16	-	-	-
1 500 – 4 999	17	43	56	26	111	77	2	6	8
5 000 – 39 999	50	360	550	56	1 451	720	1	7	9
40 000 –	-	-	-	3	172	155	-	-	-
Totalt	89	413	619	128	1 754	973	3	14	17

Storleksgrupp Category	Samtliga lastfartyg <i>All cargo ships</i>			Passagerarfärjor <i>Passenger ferries</i>			Totalt <i>Total</i>		
	Antal	Brd i 1 000	Dv i 1 000	Antal	Brd i 1 000	Dv i 1 000	Antal	Brd i 1 000	Dv i 1 000
	<i>Number</i>	<i>Gross tonnage in 1000</i>	<i>Dead- weight in 1000</i>	<i>Number</i>	<i>Gross tonnage in 1000</i>	<i>Dead- weight in 1000</i>	<i>Number</i>	<i>Gross tonnage in 1000</i>	<i>Dead- weight in 1000</i>

**Fördelning efter
bruttodräktighet**

*Classified by
gross tonnage*

100 – 499	44	9	11	12	2	1	56	11	12
500 – 1 499	26	29	36	-	-	-	26	29	36
1 500 – 4 999	53	172	233	-	-	-	53	172	233
5 000 – 39 999	78	939	853	24	528	107	102	1 467	960
40 000 –	19	1 032	476	2	101	11	21	1 133	487
Totalt	220	2 181	1 609	38	632	118	258	2 813	1 727

Fördelning efter dödvikt

Classified by deadweight

Uppgift saknas	5	1	-	7	1	-	12	2	-
<i>Data not available</i>									
1 – 99	10	1	1	3	0	0	13	1	1
100 – 499	25	6	8	5	20	2	30	26	10
500 – 1 499	24	23	26	1	6	1	25	29	27
1 500 – 4 999	44	160	141	14	380	51	59	540	192
5 000 – 39 999	108	1 818	1 279	8	223	64	116	2 041	1 343
40 000 –	3	172	155	-	-	-	3	172	155
Totalt	220	2 181	1 609	38	632	118	258	2 813	1 727

Tabell 8**De största hemmahamnarna, efter bruttodräktighet, för handelsfartyg den 31 december 2001.
Fartyg med en bruttodräktighet om minst 100**

The largest homeports, by gross tonnage, of merchant vessels on 31st December 2001.

Vessels with a gross tonnage of 100 and more

Hemmahamn <i>Homeport</i>	Län <i>County</i>	Antal fartyg <i>Number of ships</i>	Bruttodräktighet i 1 000 <i>Gross tonnage</i>
Stockholm	Stockholm	88	1 130
Göteborg	Västra Götaland	76	723
Skärhamn	Västra Götaland	29	218
Donsö	Västra Götaland	31	184
Helsingborg	Skåne	17	176
Trelleborg	Skåne	4	117
Malmö	Skåne	5	67
Visby	Gotland	7	55
Husum	Västernorrland	1	22
Karlstad	Värmland	6	18
Lidköping	Västra Götaland	5	16
Slite	Gotland	4	14
Lysekil	Västra Götaland	3	13
Gävle	Gävleborg	8	13
Grebbestad	Västra Götaland	1	8
Övriga hamnar		114	69
Totalt		399	2 844

Tabell 9**De största hemmahamnarna, efter bruttodräktighet, för specialfartyg den 31 december 2001.
Fartyg med en bruttodräktighet om minst 100**

The largest homeports, by gross tonnage, of special vessels on 31st December 2001.

Vessels with a gross tonnage of 100 and more

Hemmahamn <i>Homeport</i>	Län <i>County</i>	Antal fartyg <i>Number of ships</i>	Bruttodräktighet i 1 000 <i>Gross tonnage</i>
Stockholm	Stockholm	50	25
Göteborg	Västra Götaland	35	18
Malmö	Skåne	33	13
Ystad	Skåne	5	12
Piteå	Norrbottn	5	8
Skärhamn	Västra Götaland	2	7
Norrköping	Östergötland	7	4
Lysekil	Västra Götaland	8	3
Örnsköldsvik	Västernorrland	9	3
Rundvik	Västerbotten	4	3
Övriga hamnar		90	21
Totalt		248	119

Tabell 10

Storleks- och åldersfördelning av svenska fiskefartyg den 31 december 2001. Fartyg med en bruttodräktighet om minst 100.

Swedish fishing ships classified by size and age on 31st December 2001. Vessels with a gross tonnage of 100 and more

	0 år		1–4 år		5–14 år		15–39 år		40– år		Samtliga fartyg	
	Antal	Brutto- dräktig- het	Antal	Brutto- dräktig- het	Antal	Brutto- dräktig- het	Antal	Brutto- dräktig- het	Antal	Brutto- dräktig- het	Antal	Brutto- dräktig- het
	<i>Number</i>	<i>Gross tonnage</i>	<i>Number</i>	<i>Gross tonnage</i>	<i>Number</i>	<i>Gross tonnage</i>	<i>Number</i>	<i>Gross tonnage</i>	<i>Number</i>	<i>Gross tonnage</i>	<i>Number</i>	<i>Gross tonnage</i>
Fiskefartyg												
<i>Fishing ships</i>												
100– 249	-	-	5	757	10	1 476	30	5 329	13	1 906	58	9 468
250– 499	-	-	4	1 544	3	1 155	33	11 301	-	-	40	14 000
500–	1	597	6	4 686	1	710	3	1 692	-	-	11	7 685
Totalt	1	597	15	6 987	14	3 341	66	18 322	13	1 906	109	31 153

Tabell 11

De största hemmahamnarna, efter bruttodräktighet, för fiskefartyg den 31 december 2001. Fartyg med en bruttodräktighet om minst 100

The largest homeports, by gross tonnage, of fishing ships on 31st December 2001. Vessels with a gross tonnage of 100 and more

Hemmahamn	Län	Antal fartyg	Bruttodräktighet
<i>Homeport</i>	<i>County</i>	<i>Number of ships</i>	<i>Gross tonnage</i>
Fiskebäck	Västra Götaland	15	7 706
Fotö	Västra Götaland	8	2 625
Donsö	Västra Götaland	6	2 187
Rörö	Västra Götaland	5	2 005
Öckerö	Västra Götaland	7	1 561
Träslövsläge	Halland	8	1 550
Styrsö	Västra Götaland	6	1 393
Göteborg	Västra Götaland	3	1 326
Hönö	Västra Götaland	5	957
Skillinge	Skåne	3	884
Önnered	Västra Götaland	2	795
Hönö-Kläva	Västra Götaland	3	701
Dyrön	Västra Götaland	2	662
Vrångö	Västra Götaland	3	652
Kungshamn	Västra Götaland	3	558
Övriga hamnar		30	5 591
Totalt		109	31 153

Tabell 12**Nettoförändringar för respektive typ av handelsfartyg år 2001. Fartyg med en bruttodräktighet om minst 100**

Net changes by each type of merchant ships 2001. Vessels with a gross tonnage of 100 and more

	Antal fartyg <i>Number of ships</i>	Bruttodräktighet i 1 000 <i>Gross tonnage in 1000</i>
Tankfartyg/ <i>Tankers</i>	-3	-29
Bulk- och tankfartyg/ <i>Ore/bulk/oil carriers</i>	-	-
Bulkfartyg/ <i>Bulk cargo ships</i>	-	-
Kyl- och frysfartyg/ <i>Refrigerated cargo ships</i>	-	-
Torrlastfartyg/ <i>Dry cargo ships</i>	-2	25
Passagerarfärjor/ <i>Passenger ferries</i>	1	50
Övriga passagerarfartyg / <i>Other passenger ships</i>	1	0
Samtliga handelsfartyg/<i>All cargo ships</i>	-3	47

Tabell 13**Orsaker till förändringar av den svenska handelsflottan år 2001. Fartyg med en bruttodräktighet om minst 100**

Reasons of changes in the Swedish merchant fleet 2001. Vessels with a gross tonnage of 100 and more

Förändring <i>Change</i>	Antal fartyg <i>Number of ships</i>	Bruttodräktighet i 1 000 <i>Gross tonnage in 1000</i>
Nybyggda i Sverige/ <i>New-built in Sweden</i>	-	-
Nybyggda i utlandet/ <i>New-built abroad</i>	3	65
Inköpta begagnade från utlandet/ <i>Secondhand tonnage bought from abroad</i>	8	55
Ommätning / <i>Re-measurement</i>	1	5
Övrig ökning/ <i>Other additions</i>	1	0
Total ökning/<i>Total additions</i>	13	126
Totalförlista/ <i>Wrecked</i>	-	-
Skrotade/ <i>Scrapped</i>	-	-
Sålda till utlandet/ <i>Sold abroad</i>	14	78
Ommätning/ <i>Re-measurement</i>	0	0
Övrig minskning/ <i>Other reductions</i>	2	1
Total minskning/<i>Total reductions</i>	16	79
Nettoförändring <i>Net change</i>	-3	47

Orsakerna till ny- respektive avregistrering baseras delvis på rimlighetsantaganden. Se vidare avsnittet "Osäkerhetskällor", sidan 6-7

Tabell 14

Svenska och utländska fartyg i svensk regi 2001. Fartyg med en bruttodräktighet om minst 100
Swedish and foreign vessels in Swedish service 2001. Vessels with a gross tonnage of 100 and more

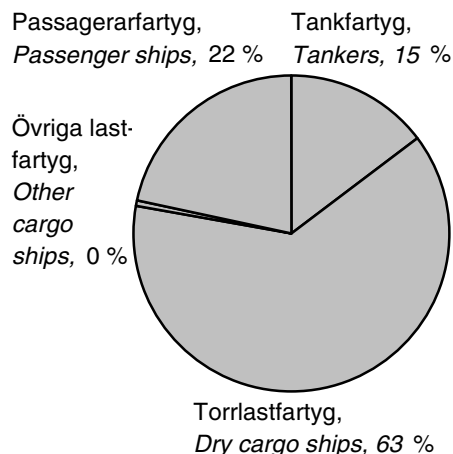
Typ av fartyg <i>Type</i>	Fartyg i svensk regi <i>Vessels in Swedish service</i>			Uthyrda till utlandet <i>Chartered to foreign countries</i>			Disponerat tonnage <i>Tonnage at Swedish disposal</i>
	Antal <i>Number</i>	Brutto- dräktighet i 1 000 <i>Gross tonnage in 1000</i>	Brutto- dräktighets- dagar ¹ i 1000 <i>Grosston- nage-days in 1000</i>	Antal <i>Number</i>	Brutto- dräktighet i 1 000 <i>Gross tonnage in 1000</i>	Brutto- dräktighets- dagar ² i 1 000 <i>Grosston- nage-days in 1000</i>	
Tankfartyg							
<i>Tankers</i>							
Svenska/Swedish	95	478	147 197	11	111	20 483	126 714
Utländska/Foreign	53	2 774	796 840	3	91	33 054	763 786
Totalt/Total	148	3 252	944 037	14	202	53 537	890 500
Bulk- och tankfartyg							
<i>Ore/bulk/oil carriers</i>							
Svenska/Swedish	–	–	–	–	–	–	–
Utländska/Foreign	–	–	–	–	–	–	–
Totalt/Total	–	–	–	–	–	–	–
Bulkfartyg							
<i>Bulk carriers</i>							
Svenska/Swedish	3	14	5 009	–	–	–	5 009
Utländska/Foreign	5	27	9 777	1	5	1 966	7 811
Totalt/Total	8	41	14 786	1	5	1 966	12 820
Kyl- och frysfartyg							
<i>Refrigerated cargo ships</i>							
Svenska/Swedish	–	–	–	–	–	–	–
Utländska/Foreign	130	1 260	245 204	21	230	37 416	207 788
Totalt/Total	130	1 260	245 204	21	230	37 416	207 788
Torrlastfartyg							
<i>Dry cargo ships</i>							
Svenska/Swedish	132	1 767	629 325	35	1 081	381 998	247 327
Utländska/Foreign	56	416	147 608	1	2	403	147 205
Totalt/Total	188	2 184	776 933	36	1 083	382 401	394 532
Passagerarfärjor							
<i>Passenger ferries</i>							
Svenska/Swedish	38	632	209 384	1	30	10 892	198 492
Utländska/Foreign	5	94	28 679	–	–	–	28 679
Totalt/Total	43	726	238 063	1	30	10 892	227 171
Övriga passagerarfartyg							
<i>Other passenger ships</i>							
Svenska/Swedish	136	31	7 719	1	0	146	7 573
Utländska/Foreign	–	–	–	–	–	–	–
Totalt/Total	136	31	7 719	1	0	146	7 573
Samtliga fartyg							
<i>All vessels</i>							
Svenska/Swedish	404	2 921	998 634	48	1 222	413 519	585 115
Utländska/Foreign	249	4 572	1 228 108	26	328	72 839	1 155 269
Totalt/Total	653	7 493	2 226 742	74	1 550	486 358	1 740 384

1) I tabellen ingår uppgifter om fartyg som endast del av året varit svenskegistrerade eller inhyrda från utlandet – *The table shows figures about vessels, sailing under Swedish flag or have been chartered from abroad part of the year.*

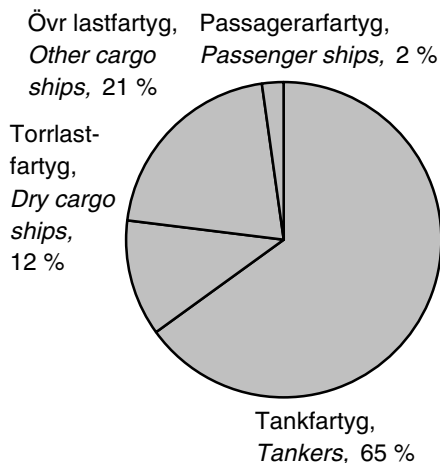
2) I tabellen ingår uppgifter om fartyg som endast del av året varit uthyrda till utlandet – *The table shows figures about vessels, chartered to foreign countries part of the year.*

Diagram 3**Svenskregistrerade fartyg i svensk regi 2001. Fördelade efter bruttodräktighetsdagar**

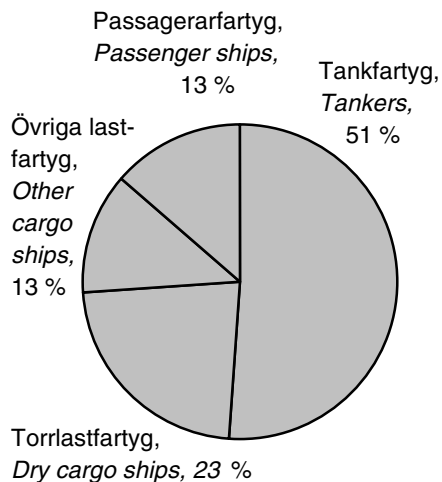
Swedish vessels in Swedish service 2001. Classified by gross tonnage-days

**Diagram 4****Inhyrda utländska fartyg i svensk regi 2001. Fördelade efter bruttodräktighetsdagar**

Vessels chartered from abroad in Swedish service 2001. Classified by gross tonnage-days

**Diagram 5****Av svenska rederier disponerat tonnage 2001. Fördelat efter bruttodräktighetsdagar**

Tonnage at Swedish shipping companies disposal 2001. Classified by gross tonnage-days



Tabell 15

Den svenska handelsflottans fartyg¹ fördelade efter användning 1998–2001. Fartyg med en bruttodräktighet om minst 100

The Swedish merchant fleet classified by different routes 1998–2001. Vessels with a gross tonnage of 100 and more

	1998		1999		2000		2001	
	Antal	Miljoner brutto- dräktighets- dagar	Antal	Miljoner brutto- dräktighets- dagar	Antal	Miljoner brutto- dräktighets- dagar	Antal	Miljoner brutto- dräktighets- dagar
	Num- ber	Million gross ton- nage-days	Num- ber	Million gross ton- nage-days	Num- ber	Million gross ton- nage-days	Num- ber	Million gross ton- nage-days

Huvudsaklig användning:
Mainly traffic

I fart mellan svenska hamnar

In service between Swedish ports

152	38	155	39	160	37	147	34
-----	----	-----	----	-----	----	-----	----

I fart mellan svenska och utländska hamnar

In service between Swedish and foreign ports

143	477	130	465	128	451	128	436
-----	-----	-----	-----	-----	-----	-----	-----

I fart mellan utländska hamnar

In service between foreign ports

48	356	57	356	43	146	37	117
----	-----	----	-----	----	-----	----	-----

Uthyrda till utlandet

Chartered to foreign countries

24	79	28	115	39	400	41	409
----	----	----	-----	----	-----	----	-----

Ej använda under året

Vessels not in use during the whole year

42	0	29	0	26	0	34	0
----	---	----	---	----	---	----	---

Okänd användning

Use unknown

14	1	15	1	12	2	17	2
----	---	----	---	----	---	----	---

Totalt/Total	423	952	414	976	408	1 035	404	999
---------------------	------------	------------	------------	------------	------------	--------------	------------	------------

1) I tabellen ingår även uppgifter om fartyg som avregistrerats under respektive år – *The table also shows figures about vessels deregistered from The Register of Swedish ships during each year.*

Tabell 16

Den svenska handelsflottans fartyg¹ fördelade efter användning och fartygstyp 2001. Fartyg med en bruttodräktighet om minst 100.

The Swedish merchant fleet classified by different routes and by type 2001. Vessels with a gross tonnage of 100 and more.

	Tankfartyg <i>Tankers</i>		Bulk- och tankfartyg <i>Ore/bulk/oil carriers</i>		Bulkfartyg <i>Bulk carriers</i>		Kyl- och frysfartyg <i>Refrigerated cargo ships</i>	
	Antal	Brutto- dräktighets- dagar i 1000	Antal	Brutto- dräktighets- dagar i 1000	Antal	Brutto- dräktighets- dagar i 1000	Antal	Brutto- dräktighets- dagar i 1000
	<i>Num- ber</i>	<i>Gross ton- nage-days in 1000</i>	<i>Num- ber</i>	<i>Gross ton- nage-days in 1000</i>	<i>Num- ber</i>	<i>Gross ton- nage-days in 1000</i>	<i>Num- ber</i>	<i>Gross ton- nage-days in 1000</i>
I fart mellan svenska hamnar	8	2 065	–	–	3	5 009	–	–
I fart mellan svenska och utländska hamnar	47	67 614	–	–	–	–	–	–
I fart mellan utländska hamnar	25	59 510	–	–	–	–	–	–
Uthyrda till utlandet	7	17 425	–	–	–	–	–	–
Ej använda under året	4	0	–	–	–	–	–	–
Okänd användning	4	583	–	–	–	–	–	–
Totalt	95	147 197	–	–	3	5 009	–	–

Huvudsaklig användning:

Tabell 16 (forts)

	Torrlastfartyg <i>Dry cargo ships</i>		Passagerarfärjor <i>Passenger ferries</i>		Övriga passagerarfartyg <i>Other passenger ships</i>		Samtliga fartyg <i>All vessels</i>	
	Antal	Brutto- dräktighets- dagar i 1000	Antal	Brutto- dräktighets- dagar i 1000	Antal	Brutto- dräktighets- dagar i 1000	Antal	Brutto- dräktighets- dagar i 1000
	<i>Num- ber</i>	<i>Gross ton- nage-days in 1000</i>	<i>Num- ber</i>	<i>Gross ton- nage-days in 1000</i>	<i>Num- ber</i>	<i>Gross ton- nage-days in 1000</i>	<i>Num- ber</i>	<i>Gross ton- nage-days in 1000</i>
I fart mellan svenska hamnar	16	2 665	14	17 666	106	6 584	147	33 990
I fart mellan svenska och utländska hamnar	54	187 443	21	180 826	6	471	128	436 355
I fart mellan utländska hamnar	12	57 628	–	–	–	–	37	117 137
Uthyrda till utlandet	32	380 308	1	10 892	1	146	41	408 770
Ej använda under året	12	0	2	0	16	0	34	0
Okänd användning	6	1 282	–	–	7	518	17	2 383
Totalt	132	629 325	38	209 384	136	7 719	404	998 634

1) Tabellen avser även fartyg som avregistrerats under året. 10 "övriga passagerarfartyg med segel", har exkluderats från undersökningen. – *The table also shows figures about vessels deregistered from The Register of Swedish ships. Excluded from the survey are: 10 "Other passenger ships with sails".*

Tabell 17

Inhyrda fartyg från utlandet¹ fördelade efter användning och fartygstyp 2001. Fartyg med en bruttodräktighet om minst 100.

Vessels chartered from abroad classified by different routes and by type 2001. Vessels with a gross tonnage of 100 and more.

	Tankfartyg <i>Tankers</i>		Bulk- och tankfartyg <i>Ore/bulk/oil carriers</i>		Bulkfartyg <i>Bulk carriers</i>		Kyl- och frysfartyg <i>Refrigerated cargo ships</i>	
	Antal	Brutto- dräktighets- dagar i 1000	Antal	Brutto- dräktighets- dagar i 1000	Antal	Brutto- dräktighets- dagar i 1000	Antal	Brutto- dräktighets- dagar i 1000
	<i>Num- ber</i>	<i>Gross ton- nage-days in 1000</i>	<i>Num- ber</i>	<i>Gross ton- nage-days in 1000</i>	<i>Num- ber</i>	<i>Gross ton- nage-days in 1000</i>	<i>Num- ber</i>	<i>Gross ton- nage-days in 1000</i>

Huvudsaklig användning:

I fart mellan svenska hamnar	–	–	–	–	–	–	–	–
I fart mellan svenska och utländska hamnar	19	84 675	–	–	2	4 192	–	–
I fart mellan utländska hamnar	31	679 111	–	–	2	3 619	119	211 802
Vidareuthyrda till utlandet	3	33 054	–	–	1	1 966	11	33 402
Ej använda under året	–	–	–	–	–	–	–	–
Okänd användning	–	–	–	–	–	–	–	–
Totalt	53	769 840	–	–	5	9 777	130	245 204

Tabell 17 (forts)

	Torrlastfartyg <i>Dry cargo ships</i>		Passagerarfärjor <i>Passenger ferries</i>		Övriga passagerarfartyg <i>Other passenger ships</i>		Samtliga fartyg <i>All vessels</i>	
	Antal	Brutto- dräktighets- dagar i 1000	Antal	Brutto- dräktighets- dagar i 1000	Antal	Brutto- dräktighets- dagar i 1000	Antal	Brutto- dräktighets- dagar i 1000
	<i>Num- ber</i>	<i>Gross ton- nage-days in 1000</i>	<i>Num- ber</i>	<i>Gross ton- nage-days in 1000</i>	<i>Num- ber</i>	<i>Gross ton- nage-days in 1000</i>	<i>Num- ber</i>	<i>Gross ton- nage-days in 100</i>

Huvudsaklig användning:

I fart mellan svenska hamnar	–	–	–	–	–	–	–	–
I fart mellan svenska och utländska hamnar	41	102 074	5	28 679	–	–	67	219 621
I fart mellan utländska hamnar	13	33 192	–	–	–	–	165	927 723
Vidareuthyrda till utlandet	2	12 341	–	–	–	–	17	80 763
Ej använda under året	–	–	–	–	–	–	–	–
Okänd användning	–	–	–	–	–	–	–	–
	56	147 608	5	28 679	–	–	249	1 228 108

1) Tabellen avser fartyg som varit inhyrda under någon del av år 2001 – The table shows figures about vessels, chartered from foreign countries a part of the year 2001.

Tabell 18**Inhyrda fartyg från utlandet¹ fördelade efter fartygstyp och storlek 2001. Fartyg med en bruttodräktighet om minst 100**

Vessels chartered from abroad classified by type and by size 2001. Vessels with a gross tonnage of 100 and more

Storleksgrupper	Antal	Brutto- dräktighet i 1 000	Brutto- dräktighets dagar i 1000	Storleksgrupper	Antal	Brutto- dräktighet i 1 000	Brutto- dräktighets dagar i 1000
Size	Number	Gross tonnage in 1000	Gross ton- nage-days in 1000	Size	Number	Gross tonnage in 1000	Gross ton- nage-days in 1000
Tankfartyg <i>Tankers</i>				Torrlastfartyg <i>Dry cargo ships</i>			
100 – 1 499	–	–	–	100 – 1 499	2	2	243
1 500 – 4 999	5	17	6 206	1 500 – 4 999	33	85	25 755
5 000 – 39 999	29	546	138 085	5 000 – 39 999	19	213	78 979
40 000 –	19	2 212	652 550	40 000 –	2	117	42 631
Totalt/Total	53	2 774	796 840	Totalt	56	416	147 608
Bulk- och tankfartyg <i>Ore/bulk/oil carriers</i>				Passagerarfärjor <i>Passenger ferries</i>			
100 – 1 499	–	–	–	100 – 1 499	–	–	–
1 500 – 4 999	–	–	–	1 500 – 4 999	1	4	1 301
5 000 – 39 999	–	–	–	5 000 – 39 999	4	91	27 378
40 000 –	–	–	–	40 000 –	–	–	–
Totalt	–	–	–	Totalt	5	94	28 679
Bulkfartyg <i>Bulk cargo ships</i>				Övriga passagerarfartyg <i>Other passenger ships</i>			
100 – 1 499	–	–	–	100 – 1 499	–	–	–
1 500 – 4 999	1	4	1 446	1 500 – 4 999	–	–	–
5 000 – 39 999	4	23	8 331	5 000 – 39 999	–	–	–
40 000 –	–	–	–	40 000 –	–	–	–
Totalt	5	27	9 777	Totalt	–	–	–
Kyl- och frysfartyg <i>Refrigerated cargo ships</i>				Samtliga fartyg <i>All vessels/ships</i>			
100 – 1 499	–	–	–	100 – 1 499	2	2	243
1 500 – 4 999	6	25	512	1 500 – 4 999	46	135	35 220
5 000 – 39 999	124	1 235	244 692	5 000 – 39 999	180	2 108	497 465
40 000 –	–	–	–	40 000 –	21	2 329	695 181
Totalt	130	1 260	245 204	Totalt	249	4 572	1 228 108

1) Tabellen avser utländska fartyg som varit inhyrda under någon del av 2001 – *The table shows figures about vessels, chartered from foreign countries a part of the year 2001.*

Tabell 19

Ombordanställda i svenska rederier 2000 och 2001. Handelsfartyg med en bruttodräktighet om minst 300

Crew employed in Swedish shipping companies 2000 and 2001. Merchant vessels with a gross tonnage of 300 and more

	Svenska medborgare <i>Swedish citizens</i>		Utländska medborgare <i>Foreign citizens</i>		Totalt <i>Total</i>	
	2000	2001	2000	2001	2000	2001
Befälhavare <i>Master(s)</i>	471	534	2	7	473	541
Styrmän <i>Mates</i>	880	943	119	151	999	1 094
Däckspersonal <i>Deck-hands</i>	1 599	1 861	345	416	1 944	2 227
Maskinbefäl <i>Engineers</i>	926	1 055	143	163	1 069	1 218
Maskinpersonal <i>Engine-room staff</i>	671	790	155	158	826	948
Ekonomiföreståndare <i>Chief steward</i>	320	524	64	88	384	612
Övrig ekonomipersonal <i>Kitchen staff</i>	2 040	3 932	513	829	2 553	4 761
Totalt/Total	6 907	9 639	1 341	1 812	8 248	11 451

Uppgifterna avser antal påmönstrade den 30 september. Passagerarfärjor samt vissa andra ro/ro-fartyg kan ha flera besättningar påmönstrade samtidigt. Vissa sjömän på inhyrda utländska fartyg ingår i redovisningen.

The figures show crew employed in Swedish shipping companies on 30th September. Passenger ferries and some other ro/ro-vessels might have several crews simultaneously employed. Some employees on vessels with foreign flag chartered by Swedish shipping companies are included in the table.

Tabell 20

Den svenska rederinäringens förbrukning av bränsle 2000 och 2001. Fartyg med en bruttodräktighet om minst 100

Fuel consumption by Swedish shipping companies 2000 and 2001. Vessels with a gross tonnage of 100 and more

1 000 ton <i>1 000 tons</i>	Bränsle från lager i Sverige <i>Fuel from Swedish stores</i>		Bränsle från lager i utlandet <i>Fuel from storers abroad</i>		Total bränsleförbrukning <i>Total fuel consumption</i>	
	2000	2001	2000	2001	2000	2001
Svenska handelsflottan <i>The Swedish Merchant Fleet</i>	558	524	350	316	908	840
Svenska fartyg uthyrda till utlandet <i>Swedish vessels chartered to foreign countries</i>	45	33	272	253	317	286
Inhyrda utländska fartyg <i>Vessels chartered from abroad</i>	67	85	1 158	1 191	1 225	1 276
Vidareuthyrda utländska fartyg <i>Foreign vessels rechartered to abroad</i>	1	2	98	113	99	115
Totalt/Total	671	644	1 878	1 873	2 549	2 517

Bilaga

Blankettformulär

**Appendix
Questionnaire**

Uppgifterna insänds till SCB **senast** den 22 mars 2002

Löpnr:

Ägda och förhyrda fartyg med en bruttodräktighet om minst 100

Fartygets namn		Tillkommit under året (datum)		Avförts under året (datum)	
Fartygets signal		Fartygets bruttodräktighet			
Försäkringsvärde för ägt fartyg (1000-tal kr)		Fartygets flagg (för inhyrt fartyg)			
Fartyget inhyrt från		Period			SCBs kod
Fartyget uthyrt till		Period			
Uppläggningsperiod Ange period		Fr o m - t o m	Fr o m - t o m	Fr o m - t o m	Fr o m - t o m
Syssetsättningsbrist					
Annan anledning Ange vad:					

Fartygets användning (kryssa i lämplig ruta)

- | | |
|---|---|
| 1 <input type="checkbox"/> Huvudsakligen i fart mellan utländska och svenska hamnar | 5 <input type="checkbox"/> Huvudsakligen i fart mellan svenska hamnar |
| 2 <input type="checkbox"/> Uteslutande i fart mellan utländska hamnar | 6 <input type="checkbox"/> Uteslutande uthyrt till utlandet |
| 3 <input type="checkbox"/> Huvudsakligen i fart mellan utländska hamnar | 7 <input type="checkbox"/> Huvudsakligen uthyrt till utlandet |
| 4 <input type="checkbox"/> Uteslutande i fart mellan svenska hamnar | 8 <input type="checkbox"/> Ej använt |

		Fartygets förbrukning av					
		motorbränslen (eldningsolja, bunkerolja)		smörjmedel (smörjmedel, smörjfett)			
		Ton		Kg			
från lager i		från lager i					
Sverige		utlandet		Sverige		utlandet	
Under egen regi	1						
Under uthyrning till Sverige	2						
Under uthyrning till utlandet	3						
Total förbrukning	4						

Företagets kontaktperson (V.G. TEXTA)	Telefon (riktnr och abonnentnr)
---------------------------------------	---------------------------------





Statens institut för kommunikationsanalys är en myndighet som arbetar inom transport- och kommunikationsområdet med tre huvudsakliga ansvarsområden:

- Att göra utredningar åt regeringen
- Att utveckla prognos- och planeringsmetoder
- Att ansvara för den officiella statistiken

SIKA publicerar årsstatistik för olika statistikgrenar i serien *SIKA Statistik*. Statistik publiceras dessutom på SIKAs webbplats i serien *SIKA Statistiska meddelanden*. SIKA ger även ut tidskriften *SIKA Kommunikationer* och vartannat år årsboken *Transporter och kommunikationer* med uppgifter om gods-, person- och informationstransporter. SIKA har också tagit fram *Fickfakta* om transporter och kommunikationer.

SIKAs publikationer finns tillgängliga på webbplatsen <www.sika-institute.se> och kan även beställas via e-post: sika@sika-institute.se eller fax 08-506 206 10. På webbplatsen finns också *SIKAs databas* med statistik om transporter och kommunikationer.

SIKA STATISTISKA MEDDELANDEN

Ansvarig utgivare: Jan R Gustafsson

ISSN: 1651-002X

För information kontakta:

Statistikansvarig myndighet: SIKA

Kontaktperson: Lennart Thörn
Telefon: 08- 506 206 81, fax: 08-506 206 10
E-post: lennart.thorn@sika-institute.se

Producent: SCB

Kontaktperson: Ingemar Ekander
Telefon: 019 - 17 61 77, fax: 019 - 17 65 69
E-post: ingemar.ekander@scb.se