



Statistiska meddelanden

 Sveriges officiella statistik

SSM 01:11
(TK50 SM 0101)

Svenska och utländska fartyg i svensk regi. År 2000

Swedish vessels and foreign vessels
chartered from abroad, year 2000



Statistikansvarig myndighet
Statens institut för kommunikationsanalys
Box 17 213
104 62 STOCKHOLM
Kontaktperson: Lennart Thörn
Telefon: 08-506 206 81, fax: 08-506 206 10
e-post: lennart.thorn@sika-institute.se
Webbplats: www.sika-institute.se



Statistiska centralbyrån
Statistics Sweden

Producent
SCB, Programmet Transportstatistik
701 89 ÖREBRO
Förfrågningar: Ingemar Ekander, tel: 019-17 61 77
e-post: ingemar.ekander@scb.se, fax: 019-17 65 59
Förfrågningar: Margareta Södergren, tel: 019-17 63 02
Webbplats: www.scb.se

Innehåll

Contents

Sida/page

| | | |
|--------|---------------------------------------|---|
| 4 | Till läsaren | Some explanations |
| 5 | Vilka frågor ger statistiken svar på? | Which questions can the statistics answer? |
| 5 | Statistikansvar och publicering | Responsibility for the statistics and dissemination |
| 6 | Fakta om statistiken | Facts about the statistics |
| 8 | Huvudresultat | Main results |
| 10 | Källor | Sources |
| 33 -34 | Bilaga Blankettformulär | Appendix Questionnaire |

Tabeller och diagram

Tables

| | | |
|----|---|--|
| 12 | Tabell 1a Svenskregistrerade handels- och specialfartyg den 31 december 1999 | Table 1a Swedish merchant and special vessels on 31st December 1999 |
| 12 | Tabell 2a Svenska handelsfartyg fördelade efter typ av fartyg den 31 december 1999 | Table 2a Swedish merchant vessels classified by type on 31st December 1999 |
| 12 | Tabell 3a Svenska specialfartyg fördelade efter typ av fartyg den 31 december 1999 | Table 3a Swedish special vessels classified by type on 31st December 1999 |
| 13 | Tabell 1b Svenskregistrerade handels- och specialfartyg den 31 december 2000 | Table 1b Swedish merchant and special vessels on 31st December 2000 |
| 13 | Tabell 2b Svenska handelsfartyg fördelade efter typ av fartyg den 31 december 2000 | Table 2b Swedish merchant vessels classified by type on 31st December 2000 |
| 13 | Tabell 3b Svenska specialfartyg fördelade efter typ av fartyg den 31 december 2000 | Table 3b Swedish special vessels classified by type on 31st December 2000 |
| 14 | Tabell 4a Svenska och inhyrda utländska handelsfartyg fördelade efter typ av fartyg den 31 december 1999 | Table 4a Swedish merchant vessels and merchant vessels chartered from abroad classified by type on 31st December 1999 |
| 14 | Tabell 4b Svenska och inhyrda utländska handelsfartyg fördelade efter typ av fartyg den 31 december 2000 | Table 4b Swedish merchant vessels and merchant vessels chartered from abroad classified by type on 31st December 2000 |
| 15 | Diagram 1 Antalet svenska handelsfartyg den 31 december 2000 fördelade efter typ av fartyg | Diagram 1 Number of Swedish merchant vessels on 31st December 2000 classified by type |
| 15 | Diagram 2 Den svenska handelsflottans bruttodräktighet den 31 december 2000 fördelad efter typ av fartyg | Diagram 2 Gross tonnage of the Swedish merchant fleet on 31st December 2000 classified by type of ship |
| 16 | Tabell 5 Storleks- och åldersfördelning av den svenska handelsflottan den 31 december 2000 | Table 5 The Swedish merchant fleet classified by age and size on 31st December 2000 |
| 17 | Tabell 6 Storleks- och åldersfördelning av svenska specialfartyg den 31 december 2000 | Table 6 Swedish special vessels classified by size and age on 31st December 2000 |

| | | |
|----|---|---|
| 18 | Tabell 7 Dödviktscapaciteten på svenska lastfartyg och passagerarfärjor den 31 december 2000 | Table 7 Deadweight capacity on Swedish cargo ships and passenger ferries on 31st December 2000 |
| 20 | Tabell 8 De största hemmahamnarna, efter bruttodräktighet, för handelsfartyg den 31 december 2000 | Table 8 The largest homeports, by gross tonnage, of merchant vessels on 31st December 2000 |
| 20 | Tabell 9 De största hemmahamnarna, efter bruttodräktighet, för specialfartyg den 31 december 2000 | Table 9 The largest homeports, by gross tonnage, of special vessels on 31st December 2000 |
| 21 | Tabell 10 Storleks- och åldersfördelning av svenska fiskefartyg den 31 december 2000 | Table 10 Swedish fishing ships classified by size and age on 31st December 2000 |
| 21 | Tabell 11 De största hemmahamnarna, efter bruttodräktighet, för fiskefartyg den 31 december 2000 | Table 11 The largest homeports, by gross tonnage, of fishing ships on 31st December 2000 |
| 22 | Tabell 12 Nettoförändringar för respektive typ av handelsfartyg år 2000 | Table 12 Net changes by each type of merchant ships 2000 |
| 22 | Tabell 13 Orsaker till förändringar av den svenska handelsflottan år 2000 | Table 13 Reasons of change in the Swedish merchant fleet 2000 |
| 23 | Diagram 3 Svenskregistrerade fartyg i svensk regi 2000 | Diagram 3 Swedish vessels in Swedish service 2000 |
| 23 | Diagram 4 Inhyrda utländska fartyg i svensk regi 2000 | Diagram 4 Vessels chartered from abroad in Swedish service 2000 |
| 23 | Diagram 5 Av svenska rederier disponerat tonnage 2000 | Diagram 5 Tonnage at Swedish shipping companies disposal 2000 |
| 24 | Tabell 14a Svenska och utländska fartyg i svensk regi 1999 | Table 14a Swedish and foreign vessels in Swedish service 1999 |
| 25 | Tabell 14b Svenska och utländska fartyg i svensk regi 2000 | Table 14b Swedish and foreign vessels in Swedish service 2000 |
| 26 | Tabell 15 Den svenska handelsflottans fartyg fördelade efter användning 1997-2000 | Table 15 The Swedish merchant fleet classified by different routes 1997-2000 |
| 27 | Tabell 16 Den svenska handelsflottans fartyg fördelade efter användning och fartygstyp 2000 | Table 16 The Swedish merchant fleet classified by different routes and by type 2000 |
| 28 | Tabell 17a Inhyrda fartyg från utlandet fördelade efter användning och fartygstyp 1999 | Table 17a Vessels chartered from abroad classified by different routes and by type 1999 |
| 29 | Tabell 17b Inhyrda fartyg från utlandet fördelade efter användning och fartygstyp 2000 | Table 17b Vessels chartered from abroad classified by different routes and by type 2000 |
| 30 | Tabell 18a Inhyrda fartyg från utlandet fördelade efter fartygstyp och storlek 1999 | Table 18a Vessels chartered from abroad classified by type and by size 1999 |
| 31 | Tabell 18b Inhyrda fartyg från utlandet fördelade efter fartygstyp och storlek 2000 | Table 18b Vessels chartered from abroad classified by type and by size 2000 |
| 32 | Tabell 19 Ombordanställda i svenska rederier 1999 och 2000 Handelsfartyg med en bruttodräktighet om minst 300 | Table 19 Crew employed in Swedish shipping companies 1999 and 2000 Merchant vessels with a gross tonnage of 300 or more |
| 32 | Tabell 20 Den svenska rederinäringens förbrukning av bränsle 1999 och 2000. | Table 20 Fuel consumption by Swedish shipping companies 1999 and 2000 |

Till läsaren

Förklaringar och definitioner

Den svenska handelsflottan omfattar svenskregistrerade handelsfartyg. Redovisningen begränsas huvudsakligen till fartyg med en bruttodräktighet om minst 100. Fartyg som ägs av svenska företags utländska dotterbolag räknas däremot i förekommande fall som utländska och inhyrda.

Med *handelsfartyg* avses skepp som används för transporter av varor och/eller passagerare. Pråmar som används för godstransporter redovisas som specialfartyg.

Som *passagerarfärjor* redovisas fartyg som har beteckningen passagerarmotorskepp roll on, färja eller dylikt på registerutdragen.

Med *specialfartyg* avses skepp som används för stödtjänster inom sjöfarten eller för andra arbeten till sjöss. Som specialfartyg räknas förutom pråmar även offshoreplattformar, isbrytare som ej är statsskepp, bogser- och bärgningsfartyg samt övriga specialfartyg. Den sista gruppen omfattar olika typer av arbetsfartyg, forskningsfartyg, livräddningsfartyg m.m. Även skolskepp betraktas som övriga specialfartyg.

Med *pråmar* avses skepp utan egna framdrivningsmotorer.

Bruttodräktighet, Brd, är ett sortlöst storleksmått och avser volymen i ett fartygs slutna rum.

Bruttodräktighetsdagar används som ett mått på transportkapacitet och räknas fram som respektive fartygs bruttodräktighet multiplicerat med antalet dagar det använts.

Dödsvikt, Dv, är ett storleksmått som anges i ton och som visar vikten av den last som ett fartyg kan bära.

Teckenförklaring

| | |
|-----|---------------------------|
| .. | Uppgifter ej tillgängliga |
| – | Intet finns att redovisa |
| 0 | Mindre än 0,5 av enheten |
| Brd | Bruttodräktighet |
| Dv | Dödsvikt |
| r | Reviderad uppgift |

Explanation of symbols

| | |
|-----|---|
| .. | Data not available |
| – | Magnitude nil |
| 0 | Magnitude less than half of unit employed |
| Brd | Gross tonnage |
| Dv | Dead weight |
| r | Revised data |

Vilka frågor ger statistiken svar på?

Statistiken belyser fartygsbestånd, förändringar av bestånd, fartygens användning m.m.:

Bestånd

- antalet svenska fartyg, fördelat på fartygstyp
- bruttodräktighet på svenska fartyg, fördelat på fartygstyp
- storlek och ålder av svenska fartyg
- antalet inhyrda utländska fartyg, fördelat på fartygstyp
- bruttodräktighet på inhyrda utländska fartyg, fördelat på fartygstyp
- de största hemmahamnarna

Förändringar

- förändringar av den svenska handelsflottans bestånd fördelat på fartygstyp
- orsaker till förändringar

Användning m.m.

- användning av svenska handelsfartyg
- användning av inhyrda utländska handelsfartyg
- handelsfartygens bränsleförbrukning
- antalet ombordanställda

Statistikansvar och publicering

Beställare av den här redovisade statistiken är SIKA - Statens Institut för Kommunikationsanalys - som är statistikansvarig myndighet för den officiella statistiken inom transport- och kommunikationsområdet. Producent är Statistiska centralbyrån, programmet för Transportstatistik

Uppgifter redovisas dessutom i Sveriges Statistiska databaser samt på SCB:s och SIKA:s webbplatser på Internet.

SIKA publicerar även resultat från undersökningen i publikationen, *SIKA Kommunikationer*.

Resultatet av undersökningarna avseende den svenska handelsflottans bestånd respektive användning, bemanning och bränsleförbrukning av svenska och utländska fartyg i svensk regi redovisas fr.o.m. år 1998 tillsammans i ett årligt statistiskt meddelande, serie TK 50.

Uppgifter om den svenska handelsflottans bestånd har publicerats årligen fr.o.m. år 1994, efter fem års uppehåll. Undersökningen genomfördes kvartalsvis, som "Handels- och specialfartyg", mellan åren 1974 och 1989. Resultaten har publicerats i SM, serie T41.

Uppgifter om fartygens användning, bemanning och bränsleförbrukning har även under tidigare år publicerats i ett årligt statistiskt meddelande, serie T 50.

Publikationer med anknytning

Ekonomiska uppgifter om den svenska sjöfarten redovisas i det statistiska meddelandet Intäkter och kostnader för sjöfarten 2000 (TK 40 SM 0101).

Fakta om statistiken

Syfte och användning

Ett av undersökningens syften är att belysa utvecklingen och sammansättningen av den svenska handelsflottan. Statistiken används som underlag för bedömningar inom sjöfartspolitikerna samt för allmän information rörande utvecklingen av dels hela den svenska handelsflottan och dels av de olika typer av fartyg som ingår i flottan.

Resultaten efterfrågas framför allt av Finans-, Utrikes- och Näringsdepartementen, Sjöfartsverket, Försvars- och Marinstaberna samt av de olika branschorganisationerna inom sjöfartsnäringen. Uppgifterna efterfrågas vidare av diverse internationella organ – bl.a. för att ingå i publikationer som belyser olika länders handelsflottor. Resultaten används också av Nationalräkenskaperna vid SCB för beräkning av nationalförmögenheten respektive löpande investeringar.

Undersökningen syftar även till att belysa den svenska sjöfartsnäringens användning av svenska och utländska handelsfartyg samt fartygens bemanning och bränsleförbrukning.

Resultaten av denna del används framför allt av departement, NUTEK, Överstyrelsen för Civil Beredskap, STEM och av sjöfartens branschorganisationer.

Metod och kvalitet

Skeppsregistret vid Stockholms tingsrätt används som källa för beståndsuppgifterna. SCB erhåller registerutdrag och dataregistrerar sedan uppgifter avseende respektive fartygs signal, bruttodräktighet, dödvikt, byggnadsår, byggnadsland och hemort m.m. SCB svarar också för kodning av fartygets typ samt orsak till förändringar i beståndet.

Fr.o.m. år 1998 ingår även uppgifter om den svenska fiskeflottan. Dessa har erhållits från Fiskeriverket.

Uppgifter om användning och bränsleförbrukning av handelsfartyg med en bruttodräktighet om minst 100 insamlas på en enkät. För svenskregistrerade fartyg har blanketter skickats ut till samtliga företag/personer som enligt Skeppsregistret vid Stockholms Tingsrätt ägt fartyg eller varit huvudredare under år 2000. Blanketter har också skickats ut till de företag som lämnade uppgifter om inhyrda utländska fartyg föregående år samt till ett antal företag som enligt andra källor hyrt in utländska fartyg.

Uppgifter om fartygens bemanning har hämtats från Sjömansregistret vid Sjöfartsverket.

Population

Undersökningen av fartygsbestånd omfattar *samtliga svenskflaggade handels- och specialfartyg*. Fr.o.m. år 1998 ingår även *fiskefartyg*. Dessa fartygstyper är registrerade i Skeppsregistret. I undersökningen ingår däremot inte de fartyg i samma register som klassificerats som fritids-, restaurang-, logementsskepp eller dylikt.

Som skepp registreras fartyg vars skrov har en längd av minst tolv meter och en bredd av minst fyra meter. Fartyg

som ej uppnår dessa mått kallas båt. Dessa registreras i Båtregistret och ingår ej i undersökningen, liksom fartyg i Skeppsbyggnadsregistret (även dessa register finns vid Stockholms tingsrätt). Statsskepp (ägda av staten och avsedda för "statsändamål") samt svenskägda fartyg med utländsk flagg omfattas inte heller av undersökningen.

I den del av undersökningen som avser fartygens användning och bränsleförbrukning undersöks svenskregistrerade handelsfartyg med bruttodräktighet om minst 100 samt de utländska fartyg som under året varit inhyrda av svenskregistrerade företag.

Undersökningen omfattar däremot inte användningen av s.k. svenskkontrollerat tonnage – såvida fartygen inte varit inhyrda av svenska bolag.

Elva svenskregistrerade "övriga passagerarfartyg med segel" har exkluderats från enkätundersökningen.

Osäkerhetskällor

Primäruppgifterna i Skeppsregistret får bedömas vara av god kvalitet. Ett begränsat antal registerutdrag kommer först året efter att fartyget registrerats eller avregistrerats. Detta medför en marginell eftersläpning i statistiken.

Uppgift om dödvikt saknas ofta på registerutdragen. SCB har i möjligaste mån använt Lloyds register eller andra källor för komplettering. Dödviktscapaciteten kan endast redovisas för lastfartyg och passagerarfärjor. Se vidare tabell 7, sidorna 18–19.

SCB har i några undantagsfall bedömt att fartygen är av annan typ än vad som angivits på registerutdragen.

Sju skepp har exkluderats från redovisningen. Enligt enkätundersökningens uppgiftslämnare används fem av dessa för andra ändamål än handelssjöfart medan ett har förlit och ett är skrotfärdigt.

De redovisade uppgifterna om förändringar av fartygsbestånden baseras delvis på rimlighetsantaganden, eftersom SCB saknar heltäckande information om orsak till registrering eller avregistrering. Ett nyregistrerat fartyg som är byggt i utlandet antas vara inköpt begagnat om inte det senaste året anges som byggnadsår. Detta kan medföra en viss underskattning av det verkliga antalet nybyggda fartyg. Ett avregistrerat fartyg antas vara sålt till utlandet om SCB inte har information om förlisning eller skrotning.

Som "ommätning" redovisas den skillnad i bruttodräktighet jämfört med föregående år som orsakats av att fartyg blivit ommätta.

Som övrig ökning respektive minskning redovisas fartyg som omklassats (till annan typ av fartyg). Här ingår även registerjusteringar.

Det föreligger sannolikt en viss undertäckning av inhyrda utländska fartyg eftersom något register över sådana saknas. Den senaste enkätundersökningen har resulterat i vissa revideringar av 1999 års uppgifter om inhyrda utländska fartyg.

Det föreligger sannolikt en viss undertäckning av inhyrda utländska fartyg eftersom något register över sådana saknas.

Vissa uppgiftslämnare har svårt att ange bränsleförbrukningen – detta gäller främst för fartyg som varit ut-

hyrda. Några väljer att lämna uppskattade värden medan andra avstår från att lämna denna uppgift.

Sjöfartens fackliga organisationer har påpekat att uppgifterna om påmönstrade besättningar är svårtolkade. Flertalet fartyg har två besättningar, men det är endast den påmönstrade besättningen som redovisas. Färjornas besättningar räknas däremot som påmönstrade även när de inte är i tjänst.

För enkätundersökningen har uppgifter ej inkommit för 47 svenska fartyg, vilket motsvarar 3,8 procent av handelsflottans bruttodräktighet. Dessutom förekommer partiellt bortfall av enstaka variabler.

Flertalet av uppgifterna har kunnat bortfallskorrigeras med hjälp av föregående års blankett eller andra källor. 12 fartyg – motsvarande 0,1 procent av handelsflottans bruttodräktighet – redovisas emellertid som "fartyg med okänd användning".

Andelen bortfall av inhyrda utländska fartyg är inte känt, eftersom register över sådana saknas. Tio "kända" utländska fartyg har bortfallskorrigerats med hjälp av föregående års blankett eller andra källor.

Jämförbarhet över tiden

Uppgifter om den svenska handelsflottan redovisades redan under början av 1900-talet i Kommerskollegiums publikation "Sjöfart". Här ingick även uppgifter om användning och bemanning. Uppgifter om inhyrda utländska fartyg har insamlats fr.o.m. år 1981.

Jämförelser av den svenska handelsflottans utveckling över tiden försvaras av att indelningen i fartygstyper varierat, liksom att den gamla nedre storleksgränsen 20 nettoton fr.o.m. slutet av 1950-talet i allt högre grad ersattes av 100 bruttoton. Fr.o.m. 1982 trädde nya internationella regler för skeppsmätning (Universal Regulations) i kraft i Sverige - begreppet bruttoton ersattes av bruttodräktighet. Omfattande skeppsmätningar under 1994 medförde att den totala bruttodräktigheten för torrlastfartyg och passagerarfärjor ökade avsevärt.

Den nuvarande indelningen i fartygstyper har använts fr.o.m. år 1980 för handelsfartyg och fr.o.m. 1994 för specialfartyg

Uppgifter om fartygens användning kan med viss försiktighet jämföras med åren 1981 respektive 1983 då uppgifter om utländska inhyrda fartyg började redovisas. Uppgifterna om fartygens bemanning är jämförbara sedan 1986.

Jämförbarhet med annan statistik

"World Fleet Statistics" från Lloyds Register innehåller vissa uppgifter om svenskregistrerade handels- och specialfartyg. Lloyds indelningar i olika fartygstyper är inte helt jämförbara med de som används i denna undersökning. Antalet redovisade fartyg är färre – skillnaderna gäller utslutande övriga passagerarfartyg.

Sveriges Redareförening, Svensk Sjöfartstidning och Sjöfartens Analys Institut har också uppgifter om den svenska handelsflottan. Dessa är inte direkt jämförbara med denna redovisning - men ger däremot en kompletterande bild av den svenska sjöfartens omfattning då även svensk-ägt/svenskkontrollerat tonnage med utländsk flagg ingår.

Aim and use

The purpose of the statistics presented in this publication is to describe Swedish vessels and ships chartered from abroad during the year 2000. The statistics are used for planning by for example the government, financial institutes and trade organisations.

Method and quality

Regarding Swedish vessels, questionnaires have been sent out to all companies/persons that, according to the Register of Swedish Ships at City Court of Stockholm, owned a vessel or have been the principal owner during the year 2000. Questionnaires have also been sent to the companies that chartered foreign vessels during 1999. Information regarding crew employees is forwarded from the Swedish Register of Seamen at the National Maritime Administration

From 1998 are also fishing ships included, data concerning fishing ships is forwarded from The National Board of Fishery.

This report contains the number of and tonnage of vessels at the end of the year, the increase and decrease during the year, the most important homeports, crew employed in Swedish shipping companies and fuel consumption. Most of the figures cover vessels with a gross tonnage of 100 or more.

Population

The Register of Swedish Ships includes vessels with a length of 12 meters or more, as well as a breadth of four meters or more. The merchant and special ships in this register constitutes the population of this survey; from 1998 fishing ships are also included. The survey *does not* cover ships in service of the State or ships used as stationary restaurants etc. Nor does the survey include vessels in The Swedish Register of Shipbuildings, vessels in The Swedish Register of Boats (small vessels) or ships sailing under foreign flag.

Sources of inaccuracy

Certain types of errors may occur in the Register of Swedish Ships.

Regarding Swedish vessels 47 questionnaires are missing - this corresponds to 3,8 percent of the gross tonnage of the merchant fleet.

Comparability

The classification of type of vessel has changed over time which complicates comparisons over time. The present classification has been used since 1980 for the merchant fleet and since 1994 for the special vessels.

In 1982 new international rules for ship measuring were adopted in Sweden (Universal Regulations); gross tons were replaced by gross tonnage. During 1994 many re-measurements were made which resulted in the total gross tonnage for dry cargo ships and passenger ferries increased considerably.

Huvudresultat

1 Bestånd

Handelsflottan minskade något under år 2000

Under år 2000 minskade antalet svenskregistrerade handelsfartyg med en bruttodräktighet om minst 100 från 412 till 402.

Den samlade bruttodräktigheten uppgick vid årets slut till 2,8 miljoner, vilket innebar en minskning med 2,2 procent.

Under året nyregistrerades åtta handelsfartyg. Tre av dessa var nybyggda utomlands, medan övriga inköptes begagnade från utlandet. De nyregistrerade fartygens sammanlagda bruttodräktighet uppgick till 34 000 – varav tre tankfartyg svarade för 18 000 och en passagerarfärja för 13 000. Vidare ingick två torrlastfartyg och två övriga passagerarfartyg.

Samtidigt avregistrerades 17 handelsfartyg med en total bruttodräktighet på 100 000. Bland dessa återfanns åtta torrlastfartyg med en samlad bruttodräktighet på 92 000. I övrigt avregistrerades ett tankfartyg, två passagerarfärjor samt sex övriga passagerarfartyg.

Under år 2000 tillkom två övriga passagerarfartyg p.g.a. ommätning respektive omklassning från specialfartyg. Ett mindre torrlastfartyg omklassades till fritidsfartyg. Ett fartyg tillkom p.g.a. registerjusteringar medan tre avfördes.

Långsiktig minskning och förändrad sammansättning av handelsflottan

Den svenskregistrerade handelsflottan har genomgått stora förändringar under den senaste 30-årsperioden. Den var störst år 1975 med en samlad bruttodräktighet på 7,4 miljoner. Därefter skedde en kraftig minskning. År 1988 uppgick handelsfartygens bruttodräktighet endast till 2,0 miljoner. Fram till år 1992 skedde en återhämtning, som sedan följdes av en kraftig minskning. Det var endast p.g.a. ommätning som handelsflottan ökade år 1994. Därefter har den totala bruttodräktigheten varierat mellan 2,6 och 2,9 miljoner.

Handelsflottans sammansättning har förändrats märkbart sedan 1970-talet. Det är tankfartyg och bulkfartyg som svarat för de största minskningarna, medan kyl- och frys-fartyg under senare år nästan uteslutande seglat under utländsk flagg. Tonnaget av torrlastfartyg samt färjor har däremot ökat betydligt.

Torrlasttonnaget svarade för mer än 60 procent av den svenska handelsflottan år 2000. Torrlastfartygens samlade bruttodräktighet minskade visserligen från 1,8 miljoner till 1,7 miljoner under år 2000 – men detta var ändå den näst högsta noteringen under hela perioden.

Färjetonnaget har mer än fördubblats. Mellan åren 1975 och 1992 ökade den totala bruttodräktigheten på passagerarfartyg från 289 000 till 710 000. Därefter skedde emellertid en kraftig minskning fram till 1997 års notering på 570 000. År 2000 uppgick passagerarfartygens samlade bruttodräktighet till 613 000.

Små förändringar för specialfartyg

Det fanns 249 svenskregistrerade specialfartyg med en bruttodräktighet om minst 100 den 31 december år 2000. Deras sammanlagda bruttodräktighet uppgick till 116 000. Pråmarna svarade för drygt hälften. Ett år tidigare fanns det 252 specialfartyg, vars totala bruttodräktighet uppgick till 115 000.

Det i särklass största specialfartyget som nyregistrerades under år 2000 var en isbrytare med en bruttodräktighet på 3 000. Det fanns därmed två svenskflaggade isbrytare som ej var statskepp. Under året tillkom dessutom två pråmar, ett bogser- och bärgningsfartyg samt tre övriga specialfartyg.

Under året avregistrerades en pråm, två bogser- och bärgningsfartyg samt tre övriga specialfartyg. Dessutom skedde några beståndsförändringar p.g.a. andra orsaker. Två f.d. övriga specialfartyg blev omklassade till pråm resp handelsfartyg, medan en pråm omklassades till övrigt specialfartyg. Ett övrigt specialfartyg fick efter ommätning en lägre bruttodräktighet än 100 medan ett bogser- och bärgningsfartyg avfördes p.g.a. registerjustering.

Stockholm största hemmahamnen

Drygt 40 procent av handelstonnaget (mätt i bruttodräktighet) hade Stockholm som hemmahamn. Göteborg, som svarar för landets största godshantering, är den näst största hemmahamnen. Skärhamn, Helsingborg, och Donsö var andra betydande hemmahamnar för den svenska handelsflottan.

Stockholm och Göteborg är också de största hemmahamnarna för specialfartyg – med en dryg en femtedel resp en knapp sjundedel av det totala tonnaget.

Närmare två tredjedelar av fiskeflottan kommer från Göteborgsområdet

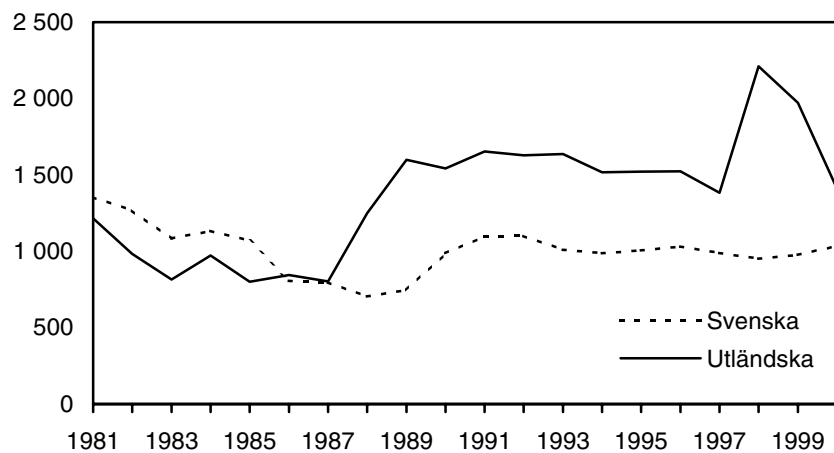
Den 31 december 2000 fanns det 122 svenska fiskefartyg med en bruttodräktighet om minst 100. Deras sammanlagda bruttodräktighet uppgick till 33 000. Jämfört med år 1999 innebar detta en nettoökning av fiskeflottan med fem fartyg och med 2 400 i bruttodräktighet.

Fiskebäck, vid sydvästra delen av Göteborg, är landets i särklass största hemmahamn för fiskefartyg. Närmare två tredjedelar av fisketonnaget hade hemmahamn i Göteborgs eller Öckerö kommuner.

Svenska och utländska handelsfartyg i svensk regi 1981-2000

Swedish vessels and vessels chartered from abroad 1981-2000

Miljoner brutto-
dräktighetsdagar



Källor

Sources

Stockholms tingsrätt
Sjöfartsregistret
Box 8308
104 20 Stockholm
Telefon: 08-657 50 00
Telefax: 08-657 57 43

Sjömansregistret
Box 739
601 16 Norrköping
Telefon: 011-19 13 83, 19 13 84

Fiskeriverket
Box 423
401 26 Göteborg
Telefon: 031-743 03 00
Telefax: 031-743 04 44

Main results

1 Stock

The number of Swedish merchant vessels (with a gross tonnage of 100 or more) decreased during the year 2000 from 412 to 402. The total gross tonnage of the Swedish merchant fleet decreased with 2,2 per cent to 2,8 millions (vessels with a gross tonnage of 100 or more) on 31st December.

The total gross tonnage of eight new entries in the Register of Swedish ships were 34 000. Three of these vessels were built abroad and the remaining three were second-hand tonnage bought from abroad.

From the register mentioned above 17 ships with a total gross tonnage of 100 000 were deregistered. Among these were eight dry cargo ships with a gross tonnage of 92 000.

Since the 1970's the gross tonnage of cargo ships has decreased, an exception is the gross tonnage of dry cargo vessels that have increased over the two last decades. The gross tonnage of ferries has also expanded. The Swedish merchant fleet consisted 1975 of a total gross tonnage of 7,4 millions, it has thereafter decreased.

More than one third of the gross tonnage of the merchant fleet has Stockholm as its homeport. This makes Stockholm to the largest Swedish homeport, Gothenburg (Göteborg) is the second largest, and other important homeports for the merchant fleet are Skärhamn, Helsingborg and Donsö.

There were 249 Swedish special vessels (with a gross tonnage of 100 or more) on 31st December 2000. The total gross tonnage were 116 000. In 1999 there were 252 ships with a gross tonnage of 115 000. The largest homeports for special vessels are Stockholm, Gothenburg and Malmö.

At the end of the year 2000 there were 122 fishing ships (with a gross tonnage of 100 or more). The gross tonnage of these fishing ships were 33 000. Compared to 1999 the fishing fleet increased with five ships, the increase of gross tonnage was 2 400. The largest homeport for fishing ships is Fiskebäck.

2 Usage

During the year 2000 the capacity of the Swedish merchant fleet amounted to 2 446 million gross tonnage-days¹, an decrease with 17 percent compared with 1999. 58 per cent of the total capacity consisted of vessels chartered from abroad by Swedish Shipping companies.

Vessels with a total capacity of 486 million gross tonnage-days were chartered to abroad. The main part of these vessels sailed under Swedish flags

The remaining tonnage, 1 960 gross tonnage-days, were at Swedish disposal.

58 per cent of the Swedish tonnage, distributed by gross tonnage-days, were used in traffic between Swedish and foreign ports or mainly between foreign ports while 39 per cent were chartered to abroad. The vessels chartered from abroad were mainly in traffic between foreign ports.

The majority of the passenger ferries, other passenger vessels and the dry cargo tonnage also sailed under Swedish flags. On the other hand the tankers, bulk cargo ships and refrigerated cargo ships were often hired from abroad.

A total of 8 200 persons were employed as crew in Swedish companies on the 30th September 2000. 16 per cent of the seamen were foreign citizens.

More than 2,5 million tons of fuels were consumed by Swedish shipping companies during 2000. The major part of the fuel came from storage places abroad.

¹ Number of gross tonnage-days is calculated as the gross tonnage of each vessel multiplied with number of days in use

Tabell 1a

Svenskregistrerade handels- och specialfartyg den 31 december 1999

Swedish merchant and special vessels on 31st December 1999

| Typ av fartyg <i>Type of vessel/ship</i> | Bruttodräktighet 0–99 | | Bruttodräktighet 100– | | Totalt | |
|--|------------------------|--|------------------------|--|------------------------|--|
| | Antal <i>Number</i> | Brd i 1000 <i>Gross tonnage in 1000</i> | Antal <i>Number</i> | Brd i 1000 <i>Gross tonnage in 1000</i> | Antal <i>Number</i> | Brd i 1000 <i>Gross tonnage in 1000</i> |
| Lastfartyg/ <i>Cargo-ships</i> | 60 | 3 | 229 | 2 244 | 289 | 2 248 |
| Passagerarfartyg/ <i>Passenger ships</i> | 451 | 18 | 183 | 617 | 634 | 635 |
| Handelsfartyg/<i>Merchant ships</i> | 511 | 21 | 412 | 2 861 | 923 | 2 882 |
| Pråmar/ <i>Barges</i> | 44 | 3 | 119 | 68 | 163 | 70 |
| Offshoreplattformar/ <i>Offshore platforms</i> | - | - | - | - | - | - |
| Övriga specialfartyg med motor <i>Other special vessels driven by machinery</i> | 304 | 13 | 133 | 47 | 437 | 60 |
| Specialfartyg/<i>Special ships</i> | 348 | 15 | 252 | 115 | 600 | 131 |
| Handels- och specialfartyg <i>Merchant- and special vessels/ships</i> | 859 | 36 | 664 | 2 976 | 1 523 | 3 013 |

Tabell 2a

Svenska handelsfartyg fördelade efter typ av fartyg den 31 december 1999

Swedish merchant vessels classified by type on 31st December 1999

| Typ av fartyg <i>Type of vessel/ship</i> | Bruttodräktighet 0–99 | | | Bruttodräktighet 100– | | | Totalt | | |
|---|-----------------------|---|-----------------------------|-----------------------|---|-----------------------------|---------------|---|-----------------------------|
| | Antal | Brd i | Dv i | Antal | Brd i | Dv i | Antal | Brd i | Dv i |
| | <i>Number</i> | 1 000 <i>Gross tonnage in 1000</i> | 1 000 <i>Dead-weight</i> | <i>Number</i> | 1 000 <i>Gross tonnage in 1000</i> | 1 000 <i>Dead-weight</i> | <i>Number</i> | 1 000 <i>Gross tonnage in 1000</i> | 1 000 <i>Dead-weight</i> |
| Tankfartyg/ <i>Tankers</i> | 21 | 1 | 1 | 90 | 427 | 632 | 111 | 428 | 633 |
| Bulk- och tankfartyg <i>Ore/bulk/oil carriers</i> | - | - | - | - | - | - | - | - | - |
| Bulkfartyg/ <i>Bulk cargo ships</i> | - | - | - | 3 | 14 | 17 | 3 | 14 | 17 |
| Kyl- o frysfartyg/ <i>Refrigerated cargo</i> | - | - | - | - | - | - | - | - | - |
| Torrlastfartyg/ <i>Dry cargo ships</i> | 39 | 2 | 2 | 136 | 1 803 | 1 008 | 175 | 1 805 | 1 010 |
| Lastfartyg/<i>Cargo-ships</i> | 60 | 3 | 3 | 229 | 2 244 | 1 657 | 289 | 2 248 | 1 660 |
| Passagerarfärjor <i>Passenger ferries</i> | 10 | 1 | 0 | 39 | 586 | 111 | 49 | 587 | 111 |
| Övriga passagerarfartyg <i>Other passenger ships</i> | 441 | 17 | .. | 144 | 31 | .. | 585 | 48 | .. |
| Passagerarfartyg <i>Passenger ships</i> | 451 | 18 | .. | 183 | 617 | .. | 634 | 635 | .. |
| Handelsfartyg <i>Merchant vessels/ships</i> | 511 | 21 | .. | 412 | 2 861 | .. | 923 | 2 882 | .. |

Tabell 3a

Svenska specialfartyg fördelade efter typ av fartyg 31 december 1999

Swedish special vessels classified by type on 31st December 1999

| Typ av fartyg <i>Type of vessel/ship</i> | Bruttodräktighet 0–99 | | Bruttodräktighet 100– | | Totalt | |
|--|------------------------|--|------------------------|--|------------------------|--|
| | Antal <i>Number</i> | Brd i 1000 <i>Gross tonnage in 1000</i> | Antal <i>Number</i> | Brd i 1000 <i>Gross tonnage in 1000</i> | Antal <i>Number</i> | Brd i 1000 <i>Gross tonnage in 1000</i> |
| Pråmar/<i>Barges</i> | 44 | 3 | 119 | 68 | 163 | 70 |
| Offshoreplattformar/<i>Offshore platforms</i> | - | - | - | - | - | - |
| Isbrytare/ <i>Ice-breakers</i> | - | - | 1 | 9 | 1 | 9 |
| Bogser- och bärgningsfartyg <i>Tugs and salvage ships</i> | 110 | 5 | 70 | 16 | 180 | 21 |
| Övriga specialfartyg <i>Other special ships</i> | 194 | 8 | 62 | 22 | 256 | 30 |
| Övriga specialfartyg med motor <i>Other special vessels driven by machinery</i> | 304 | 13 | 133 | 47 | 437 | 60 |
| Specialfartyg <i>Special vessels/ships</i> | 348 | 15 | 252 | 115 | 600 | 131 |

Tabell 1b
Svenskregistrerade handels- och specialfartyg den 31 december 2000
 Swedish merchant and special vessels on 31st December 2000

| Typ av fartyg <i>Type of vessel/ship</i> | Bruttodräktighet 0–99 | | Bruttodräktighet 100– | | Totalt | |
|--|------------------------|--|------------------------|--|------------------------|--|
| | Antal <i>Number</i> | Brd i 1000 <i>Gross tonnage in 1000</i> | Antal <i>Number</i> | Brd i 1000 <i>Gross tonnage in 1000</i> | Antal <i>Number</i> | Brd i 1000 <i>Gross tonnage in 1000</i> |
| Lastfartyg/ <i>Cargo-ships</i> | 58 | 3 | 225 | 2 185 | 283 | 2 188 |
| Passagerarfartyg/ <i>Passenger ships</i> | 461 | 18 | 177 | 613 | 638 | 631 |
| Handelsfartyg/<i>Merchant ships</i> | 519 | 21 | 402 | 2 798 | 921 | 2 819 |
| Pråmar/ <i>Barges</i> | 45 | 3 | 119 | 66 | 164 | 69 |
| Offshoreplattformar/ <i>Offshore platforms</i> | - | - | - | - | - | - |
| Övriga specialfartyg med motor <i>Other special vessels driven by machinery</i> | 304 | 13 | 130 | 50 | 434 | 62 |
| Specialfartyg/<i>Special ships</i> | 349 | 15 | 249 | 116 | 598 | 131 |
| Handels- och specialfartyg <i>Merchant- and special vessels/ships</i> | 868 | 36 | 651 | 2 914 | 1 519 | 2 950 |

Tabell 2b
Svenska handelsfartyg fördelade efter typ av fartyg den 31 december 2000
 Swedish merchant vessels classified by type on 31st December 2000

| Typ av fartyg <i>Type of vessel/ship</i> | Bruttodräktighet 0–99 | | | Bruttodräktighet 100– | | | Totalt | | |
|---|-----------------------|------------------------------|----------------------------|-----------------------|------------------------------|----------------------------|---------------|------------------------------|----------------------------|
| | Antal | Brd i 1 000 | Dv i 1 000 | Antal | Brd i 1 000 | Dv i 1 000 | Antal | Brd i 1 000 | Dv i 1 000 |
| | <i>Number</i> | <i>Gross tonnage in 1000</i> | <i>Dead-weight in 1000</i> | <i>Number</i> | <i>Gross tonnage in 1000</i> | <i>Dead-weight in 1000</i> | <i>Number</i> | <i>Gross tonnage in 1000</i> | <i>Dead-weight in 1000</i> |
| Tankfartyg/ <i>Tankers</i> | 21 | 1 | 1 | 92 | 442 | 653 | 113 | 443 | 654 |
| Bulk- och tankfartyg <i>Ore/bulk/oil carriers</i> | - | - | - | - | - | - | - | - | - |
| Bulkfartyg/ <i>Bulk cargo ships</i> | - | - | - | 3 | 14 | 17 | 3 | 14 | 17 |
| Kyl- o frysfartyg/ <i>Refrigerated cargo</i> | - | - | - | - | - | - | - | - | - |
| Torrlastfartyg/ <i>Dry cargo ships</i> | 37 | 2 | 2 | 130 | 1 729 | 963 | 167 | 1 731 | 965 |
| Lastfartyg/<i>Cargo-ships</i> | 58 | 3 | 3 | 225 | 2 185 | 1 633 | 283 | 2 188 | 1 636 |
| Passagerarfärjor <i>Passenger ferries</i> | 10 | 1 | 0 | 37 | 582 | 110 | 47 | 563 | 110 |
| Övriga passagerarfartyg <i>Other passenger ships</i> | 451 | 18 | .. | 140 | 31 | .. | 591 | 48 | .. |
| Passagerarfartyg <i>Passenger ships</i> | 461 | 18 | .. | 177 | 613 | .. | 638 | 631 | .. |
| Handelsfartyg <i>Merchant vessels/ships</i> | 519 | 21 | .. | 402 | 2 798 | .. | 921 | 2 819 | .. |

Tabell 3b
Svenska specialfartyg fördelade efter typ av fartyg 31 december 2000
 Swedish special vessels classified by type on 31st December 2000

| Typ av fartyg <i>Type of vessel/ship</i> | Bruttodräktighet 0–99 | | Bruttodräktighet 100– | | Totalt | |
|--|------------------------|--|------------------------|--|------------------------|--|
| | Antal <i>Number</i> | Brd i 1000 <i>Gross tonnage in 1000</i> | Antal <i>Number</i> | Brd i 1000 <i>Gross tonnage in 1000</i> | Antal <i>Number</i> | Brd i 1000 <i>Gross tonnage in 1000</i> |
| Pråmar/<i>Barges</i> | 45 | 3 | 119 | 66 | 164 | 69 |
| Offshoreplattformar/<i>Offshore platforms</i> | - | - | - | - | - | - |
| Isbrytare/ <i>Ice-breakers</i> | - | - | 2 | 13 | 2 | 13 |
| Bogser- och bärgningsfartyg <i>Tugs and salvage ships</i> | 110 | 5 | 69 | 16 | 179 | 21 |
| Övriga specialfartyg <i>Other special ships</i> | 194 | 8 | 59 | 20 | 253 | 28 |
| Övriga specialfartyg med motor <i>Other special vessels driven by machinery</i> | 304 | 13 | 130 | 50 | 434 | 62 |
| Specialfartyg <i>Special vessels/ships</i> | 349 | 15 | 249 | 116 | 598 | 131 |

Tabell 4a (reviderade uppgifter – revised data)**Svenska och inhyrda utländska handelsfartyg fördelade efter typ av fartyg den 31 december 1999. Fartyg med en bruttodräktighet om minst 100**

Swedish merchant vessels and merchant vessels chartered from abroad classified by type on 31st December 1999. Vessels with a gross tonnage of 100 or more

| Typ av fartyg <i>Type of vessel/ship</i> | Svenska handelsfartyg | | | Inhyrda handelsfartyg | | | Totalt | | |
|---|-----------------------|------------------------------|--------------------|-----------------------|------------------------------|--------------------|---------------|------------------------------|--------------------|
| | Antal | Brd i 1 000 | Dv i 1 000 | Antal | Brd i 1 000 | Dv i 1 000 | Antal | Brd i 1 000 | Dv i 1 000 |
| | <i>Number</i> | <i>Gross tonnage in 1000</i> | <i>Dead-weight</i> | <i>Number</i> | <i>Gross tonnage in 1000</i> | <i>Dead-weight</i> | <i>Number</i> | <i>Gross tonnage in 1000</i> | <i>Dead-weight</i> |
| Tankfartyg/ <i>Tankers</i> | 90 | 427 | 632 | 48 | 3 802 | 7 309 | 138 | 4 229 | 7 941 |
| Bulk- och tankfartyg <i>Ore/bulk/oil carriers</i> | 0 | 0 | 0 | 0 | 0 | 0 | 0 | 0 | 0 |
| Bulkfartyg/ <i>Bulk cargo ships</i> | 3 | 14 | 17 | 5 | 110 | 189 | 8 | 124 | 206 |
| Kyl- o frysfartyg/ <i>Refrigerated cargo</i> | 0 | 0 | 0 | 35 | 381 | 413 | 35 | 381 | 413 |
| Torrlastfartyg/ <i>Dry cargo ships</i> | 136 | 1 803 | 1 008 | 55 | 545 | 501 | 191 | 2 348 | 1 509 |
| Lastfartyg/<i>Cargo-ships</i> | 229 | 2 244 | 1 657 | 143 | 4 839 | 8 412 | 372 | 7 083 | 10 069 |
| Passagerarfärjor <i>Passenger ferries</i> | 39 | 586 | 111 | 3 | 48 | 7 | 42 | 634 | 118 |
| Övriga passagerarfartyg <i>Other passenger ships</i> | 144 | 31 | .. | 1 | 0 | .. | 145 | 31 | .. |
| Passagerarfartyg <i>Passenger ships</i> | 183 | 617 | .. | 4 | 48 | .. | 187 | 665 | .. |
| Handelsfartyg <i>Merchant vessels/ships</i> | 412 | 2 861 | .. | 147 | 4 887 | .. | 559 | 7 748 | .. |

Tabell 4b**Svenska och inhyrda utländska handelsfartyg fördelade efter typ av fartyg den 31 december 2000. Fartyg med en bruttodräktighet om minst 100.**

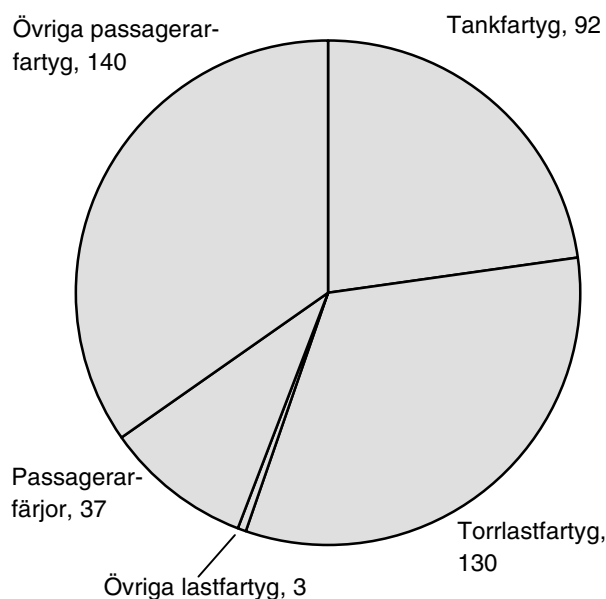
Swedish merchant vessels and merchant vessels chartered from abroad classified by type on 31st December 2000. Vessels with a gross tonnage of 100 or more

| Typ av fartyg <i>Type of vessel/ship</i> | Svenska handelsfartyg | | | Inhyrda handelsfartyg | | | Totalt | | |
|---|-----------------------|------------------------------|--------------------|-----------------------|------------------------------|--------------------|---------------|------------------------------|--------------------|
| | Antal | Brd i 1 000 | Dv i 1 000 | Antal | Brd i 1 000 | Dv i 1 000 | Antal | Brd i 1 000 | Dv i 1 000 |
| | <i>Number</i> | <i>Gross tonnage in 1000</i> | <i>Dead-weight</i> | <i>Number</i> | <i>Gross tonnage in 1000</i> | <i>Dead-weight</i> | <i>Number</i> | <i>Gross tonnage in 1000</i> | <i>Dead-weight</i> |
| Tankfartyg/ <i>Tankers</i> | 92 | 442 | 653 | 46 | 2 968 | 5 652 | 138 | 3 410 | 6 305 |
| Bulk- och tankfartyg <i>Ore/bulk/oil carriers</i> | 0 | 0 | 0 | 0 | 0 | 0 | 0 | 0 | 0 |
| Bulkfartyg/ <i>Bulk cargo ships</i> | 3 | 14 | 17 | 6 | 116 | 199 | 9 | 130 | 216 |
| Kyl- o frysfartyg/ <i>Refrigerated cargo</i> | 0 | 0 | 0 | 38 | 414 | 451 | 38 | 414 | 451 |
| Torrlastfartyg/ <i>Dry cargo ships</i> | 130 | 1 729 | 963 | 46 | 403 | 355 | 176 | 2 132 | 1 318 |
| Lastfartyg/<i>Cargo-ships</i> | 225 | 2 185 | 1 633 | 136 | 3 903 | 6 658 | 361 | 6 087 | 8 291 |
| Passagerarfärjor <i>Passenger ferries</i> | 37 | 582 | 110 | 3 | 49 | 13 | 40 | 631 | 123 |
| Övriga passagerarfartyg <i>Other passenger ships</i> | 140 | 31 | .. | - | - | - | 140 | 31 | .. |
| Passagerarfartyg <i>Passenger ships</i> | 177 | 613 | .. | 3 | 49 | .. | 180 | 662 | .. |
| Handelsfartyg <i>Merchant vessels/ships</i> | 402 | 2 798 | .. | 139 | 3 951 | .. | 541 | 6 749 | .. |

Diagram 1

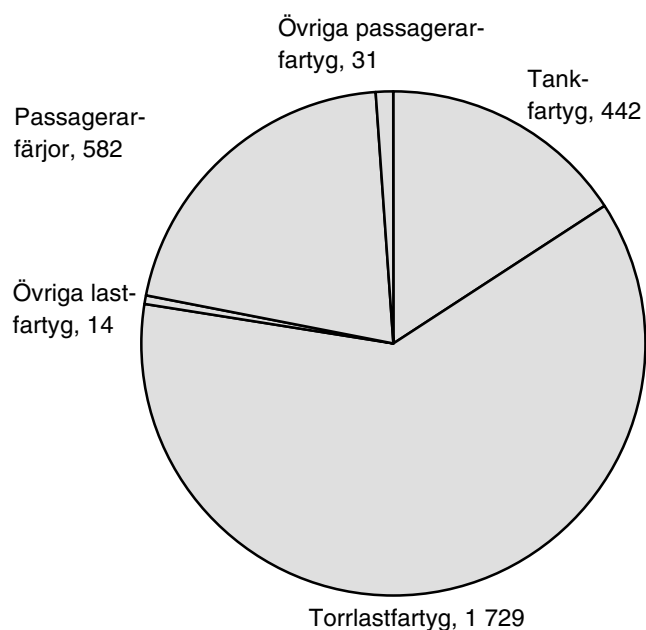
Antalet svenska handelsfartyg den 31 december 2000 fördelade efter typ av fartyg. Fartyg med en bruttodräktighet om minst 100

Number of Swedish merchant vessels on the 31st December 2000 classified by type. Vessels with a gross tonnage of 100 and more

**Diagram 2**

Den svenska handelsflottans bruttodräktighet den 31 december 2000 fördelad efter typ av fartyg. Fartyg med en bruttodräktighet om minst 100

Gross tonnage of the Swedish merchant fleet on the 31st December 2000 classified by type of ship. Vessels with a gross tonnage of 100 and more



Siffrorna avser bruttodräktighet i 1 000 för respektive typ av fartyg.
The figures show gross tonnage in 1 000 by type of vessel.

Tabell 5

Storleks- och åldersfördelning av den svenska handelsflottan den 31 december 2000. Fartyg med en bruttodräktighet om minst 100.

Swedish merchant fleet classified by size and age on 31st December 2000. Vessels with a gross tonnage of 100 and more

| | 0 år | | 1-4 år | | 5-14 år | | 15-39 år | | 40- år | | Samtliga fartyg | |
|-----------------------------------|---------------|---------------------------------------|---------------|---------------------------------------|---------------|---------------------------------------|---------------|---------------------------------------|---------------|---------------------------------------|-----------------|---------------------------------------|
| | Antal | Brutto- dräktig- het i 1 000 | Antal | Brutto- dräktig- het i 1 000 | Antal | Brutto- dräktig- het i 1 000 | Antal | Brutto- dräktig- het i 1 000 | Antal | Brutto- dräktig- het i 1 000 | Antal | Brutto- dräktig- het i 1 000 |
| | <i>Number</i> | <i>Gross tonnage in 1000</i> | <i>Number</i> | <i>Gross tonnage in 1000</i> | <i>Number</i> | <i>Gross tonnage in 1000</i> | <i>Number</i> | <i>Gross tonnage in 1000</i> | <i>Number</i> | <i>Gross tonnage in 1000</i> | <i>Number</i> | <i>Gross tonnage in 1000</i> |
| Tankfartyg | | | | | | | | | | | | |
| <i>Tankers</i> | | | | | | | | | | | | |
| 100 - 499 | - | - | - | - | - | - | 6 | 2 | 8 | 2 | 14 | 4 |
| 500 - 1 499 | - | - | - | - | - | - | 8 | 8 | 1 | 1 | 9 | 9 |
| 1 500 - 4 999 | 1 | 5 | 3 | 12 | 6 | 23 | 25 | 80 | 1 | 4 | 36 | 125 |
| 5 000 - 39 999 | 1 | 12 | 7 | 64 | 14 | 115 | 10 | 70 | - | - | 32 | 261 |
| 40 000 - | - | - | - | - | 1 | 44 | - | - | - | - | 1 | 44 |
| Totalt | 2 | 17 | 10 | 77 | 21 | 182 | 49 | 160 | 10 | 6 | 92 | 442 |
| Torrlastfartyg | | | | | | | | | | | | |
| <i>Dry cargo ships</i> | | | | | | | | | | | | |
| 100 - 499 | - | - | - | - | - | - | 3 | 1 | 30 | 6 | 33 | 6 |
| 500 - 1 499 | - | - | - | - | - | - | 16 | 19 | 1 | 1 | 17 | 20 |
| 1 500 - 4 999 | - | - | - | - | 4 | 10 | 16 | 47 | - | - | 20 | 57 |
| 5 000 - 39 999 | - | - | 6 | 115 | 4 | 56 | 31 | 443 | - | - | 41 | 614 |
| 40 000 - | - | - | 7 | 399 | 5 | 272 | 7 | 362 | - | - | 19 | 1 032 |
| Totalt | - | - | 13 | 514 | 13 | 337 | 73 | 872 | 31 | 6 | 130 | 1 729 |
| Övriga lastfartyg | | | | | | | | | | | | |
| <i>Other cargo ships</i> | | | | | | | | | | | | |
| 100 - 499 | - | - | - | - | - | - | - | - | - | - | - | - |
| 500 - 1 499 | - | - | - | - | - | - | - | - | - | - | - | - |
| 1 500 - 4 999 | - | - | - | - | - | - | 2 | 6 | - | - | 2 | 6 |
| 5 000 - 39 999 | - | - | - | - | - | - | 1 | 7 | - | - | 1 | 7 |
| 40 000 - | - | - | - | - | - | - | - | - | - | - | - | - |
| Totalt | - | - | - | - | - | - | 3 | 14 | - | - | 3 | 14 |
| Passagerarfärjor | | | | | | | | | | | | |
| <i>Passenger ferries</i> | | | | | | | | | | | | |
| 100 - 499 | - | - | - | - | 2 | 1 | 6 | 1 | 4 | 1 | 12 | 2 |
| 500 - 1 499 | - | - | - | - | - | - | - | - | - | - | - | - |
| 1 500 - 4 999 | - | - | - | - | - | - | - | - | - | - | - | - |
| 5 000 - 39 999 | - | - | 5 | 79 | 4 | 103 | 14 | 297 | - | - | 23 | 479 |
| 40 000 - | - | - | 1 | 43 | 1 | 58 | - | - | - | - | 2 | 101 |
| Totalt | - | - | 6 | 122 | 7 | 162 | 20 | 298 | 4 | 1 | 37 | 582 |
| Övriga passagerarfartyg | | | | | | | | | | | | |
| <i>Other passenger ships</i> | | | | | | | | | | | | |
| 100 - 499 | 1 | 0 | 5 | 1 | 29 | 8 | 44 | 9 | 59 | 11 | 138 | 29 |
| 500 - 1 499 | - | - | - | - | - | - | - | - | 2 | 2 | 2 | 2 |
| 1 500 - 4 999 | - | - | - | - | - | - | - | - | - | - | - | - |
| 5 000 - 39 999 | - | - | - | - | - | - | - | - | - | - | - | - |
| 40 000 - | - | - | - | - | - | - | - | - | - | - | - | - |
| Totalt | 1 | 0 | 5 | 1 | 29 | 8 | 44 | 9 | 61 | 13 | 140 | 31 |
| Samtliga handelsfartyg | | | | | | | | | | | | |
| <i>All merchant vessels/ships</i> | | | | | | | | | | | | |
| 100 - 499 | 1 | 0 | 5 | 1 | 31 | 8 | 59 | 12 | 101 | 19 | 197 | 41 |
| 500 - 1 499 | - | - | - | - | - | - | 24 | 27 | 4 | 3 | 28 | 30 |
| 1 500 - 4 999 | 1 | 5 | 3 | 12 | 10 | 33 | 43 | 134 | 1 | 4 | 58 | 188 |
| 5 000 - 39 999 | 1 | 12 | 18 | 258 | 22 | 274 | 56 | 818 | - | - | 97 | 1 362 |
| 40 000 - | - | - | 8 | 441 | 7 | 374 | 7 | 362 | - | - | 22 | 1 177 |
| Totalt | 3 | 17 | 34 | 713 | 70 | 689 | 189 | 1 353 | 106 | 26 | 402 | 2 798 |

Tabell 6

Storleks- och åldersfördelning av svenska specialfartyg den 31 december 2000. Fartyg med en bruttodräktighet om minst 100.

Swedish special vessels classified by size and age on 31st December 2000. Vessels with a gross tonnage of 100 and more

| | 0 år | | 1–4 år | | 5–14 år | | 15–39 år | | 40– år | | Samtliga fartyg | |
|------------------------------------|---------------|---------------------------------------|---------------|---------------------------------------|---------------|---------------------------------------|---------------|---------------------------------------|---------------|---------------------------------------|-----------------|---------------------------------------|
| | Antal | Brutto- dräktig- het i 1 000 | Antal | Brutto- dräktig- het i 1 000 | Antal | Brutto- dräktig- het i 1 000 | Antal | Brutto- dräktig- het i 1 000 | Antal | Brutto- dräktig- het i 1 000 | Antal | Brutto- dräktig- het i 1 000 |
| | <i>Number</i> | <i>Gross tonnage in 1000</i> | <i>Number</i> | <i>Gross tonnage in 1000</i> | <i>Number</i> | <i>Gross tonnage in 1000</i> | <i>Number</i> | <i>Gross tonnage in 1000</i> | <i>Number</i> | <i>Gross tonnage in 1000</i> | <i>Number</i> | <i>Gross tonnage in 1000</i> |
| Pråmar | | | | | | | | | | | | |
| <i>Barges</i> | | | | | | | | | | | | |
| 100– 499 | 1 | 0 | 1 | 0 | 3 | 1 | 26 | 6 | 53 | 12 | 84 | 19 |
| 500– 1 499 | - | - | 1 | 1 | 2 | 3 | 14 | 11 | 7 | 6 | 24 | 21 |
| 1 500– 4 999 | - | - | - | - | 1 | 3 | 9 | 23 | 1 | 2 | 11 | 28 |
| 5 000– 39 999 | - | - | - | - | - | - | - | - | - | - | - | - |
| 40 000– | - | - | - | - | - | - | - | - | - | - | - | - |
| Totalt | 1 | 0 | 2 | 1 | 6 | 6 | 49 | 40 | 61 | 19 | 119 | 66 |
| Isbrytare | | | | | | | | | | | | |
| <i>Ice-breakers</i> | | | | | | | | | | | | |
| 100– 499 | - | - | - | - | - | - | - | - | - | - | - | - |
| 500– 1 499 | - | - | - | - | - | - | - | - | - | - | - | - |
| 1 500– 4 999 | 1 | 3 | - | - | - | - | - | - | - | - | 1 | 3 |
| 5 000– 39 999 | - | - | - | - | 1 | 9 | - | - | - | - | 1 | 9 |
| 40 000– | - | - | - | - | - | - | - | - | - | - | - | - |
| Totalt | 1 | 3 | - | - | 1 | 9 | - | - | - | - | 2 | 13 |
| Bogser- och bärgningsfartyg | | | | | | | | | | | | |
| <i>Tugs and salvage ships</i> | | | | | | | | | | | | |
| 100– 499 | - | - | 3 | 1 | 4 | 2 | 38 | 9 | 23 | 4 | 68 | 16 |
| 500– 1 499 | 1 | 1 | - | - | - | - | - | - | - | - | 1 | 1 |
| 1 500– 4 999 | - | - | - | - | - | - | - | - | - | - | - | - |
| 5 000– 39 999 | - | - | - | - | - | - | - | - | - | - | - | - |
| 40 000– | - | - | - | - | - | - | - | - | - | - | - | - |
| Totalt | 1 | 1 | 3 | 1 | 4 | 2 | 38 | 9 | 23 | 4 | 69 | 16 |
| Övriga specialfartyg | | | | | | | | | | | | |
| <i>Other special vessels</i> | | | | | | | | | | | | |
| 100– 499 | - | - | - | - | 2 | 0 | 25 | 6 | 24 | 5 | 51 | 11 |
| 500– 1 499 | - | - | - | - | - | - | 4 | 3 | 2 | 2 | 6 | 5 |
| 1 500– 4 999 | - | - | - | - | - | - | 1 | 2 | 1 | 3 | 2 | 5 |
| 5 000– 39 999 | - | - | - | - | - | - | - | - | - | - | - | - |
| 40 000– | - | - | - | - | - | - | - | - | - | - | - | - |
| Totalt | - | - | - | - | 2 | 0 | 30 | 11 | 27 | 9 | 59 | 20 |
| Samtliga specialfartyg | | | | | | | | | | | | |
| <i>All cargo ships</i> | | | | | | | | | | | | |
| 100– 499 | 1 | 0 | 4 | 2 | 9 | 2 | 89 | 21 | 100 | 20 | 203 | 45 |
| 500– 1 499 | 1 | 1 | 1 | 1 | 2 | 3 | 18 | 14 | 9 | 7 | 31 | 26 |
| 1 500– 4 999 | 1 | 3 | - | - | 1 | 3 | 10 | 25 | 2 | 4 | 14 | 35 |
| 5 000– 39 999 | - | - | - | - | 1 | 9 | - | - | - | - | 1 | 9 |
| 40 000– | - | - | - | - | - | - | - | - | - | - | - | - |
| Totalt | 3 | 4 | 5 | 3 | 13 | 17 | 117 | 60 | 111 | 32 | 249 | 116 |

Tabell 7**Dödviktskapaciteten på svenska lastfartyg och passagerarfärjor den 31 december 2000. Fartyg med en bruttodräktighet om minst 100**

Deadweight capacity on Swedish cargo ships and passenger ferries on 31st December 2000. Vessels with a gross tonnage of 100 and more

| Storleksgrupp <i>Category</i> | Tankfartyg <i>Tankers</i> | | | Torrlastfartyg <i>Dry cargo ships</i> | | | Övriga lastfartyg <i>Other cargo-ships</i> | | |
|----------------------------------|------------------------------|------------------------------|----------------------------|--|------------------------------|----------------------------|---|------------------------------|----------------------------|
| | Antal | Brd i | Dv i | Antal | Brd i | Dv i | Antal | Brd i | Dv i |
| | <i>Number</i> | <i>Gross tonnage in 1000</i> | <i>Dead-weight in 1000</i> | <i>Number</i> | <i>Gross tonnage in 1000</i> | <i>Dead-weight in 1000</i> | <i>Number</i> | <i>Gross tonnage in 1000</i> | <i>Dead-weight in 1000</i> |

Fördelning efter bruttodräktighet*Classified by gross tonnage*

| | | | | | | | | | |
|----------------|-----------|------------|------------|------------|--------------|------------|----------|-----------|-----------|
| 100 – 499 | 14 | 4 | 6 | 33 | 6 | 7 | - | - | - |
| 500 – 1 499 | 9 | 9 | 12 | 17 | 20 | 24 | - | - | - |
| 1 500 – 4 999 | 36 | 125 | 172 | 20 | 57 | 77 | 2 | 6 | 8 |
| 5 000 – 39 999 | 32 | 261 | 403 | 41 | 614 | 380 | 1 | 7 | 9 |
| 40 000 – | 1 | 44 | 59 | 19 | 1 032 | 476 | - | - | - |
| Totalt | 92 | 442 | 653 | 130 | 1 729 | 963 | 3 | 14 | 17 |

Fördelning efter dödvikt*Classified by dead-weight*

| | | | | | | | | | |
|---------------------------|-----------|------------|------------|------------|--------------|------------|----------|-----------|-----------|
| Uppgift saknas | - | - | - | 5 | 1 | - | - | - | - |
| <i>Data not available</i> | | | | | | | | | |
| 1 – 99 | - | - | - | 10 | 1 | 1 | - | - | - |
| 100 – 499 | 10 | 2 | 3 | 17 | 4 | 5 | - | - | - |
| 500 – 1 499 | 11 | 8 | 10 | 14 | 15 | 17 | - | - | - |
| 1 500 – 4 999 | 19 | 49 | 60 | 25 | 97 | 75 | 2 | 6 | 8 |
| 5 000 – 39 999 | 51 | 340 | 520 | 56 | 1 439 | 711 | 1 | 7 | 9 |
| 40 000 – | 1 | 44 | 59 | 3 | 172 | 155 | - | - | - |
| Totalt | 92 | 442 | 653 | 130 | 1 729 | 963 | 3 | 14 | 17 |

| Storleksgrupp Category | Samtliga lastfartyg <i>All cargo ships</i> | | | Passagerarfärjor <i>Passenger ferries</i> | | | Totalt <i>Total</i> | | |
|---------------------------|---|--------------------------------------|-------------------------------------|--|--------------------------------------|-------------------------------------|------------------------|--------------------------------------|-------------------------------------|
| | Antal | Brd i 1 000 | Dv i 1 000 | Antal | Brd i 1 000 | Dv i 1 000 | Antal | Brd i 1 000 | Dv i 1 000 |
| | <i>Number</i> | <i>Gross tonnage in 1000</i> | <i>Dead- weight in 1000</i> | <i>Number</i> | <i>Gross tonnage in 1000</i> | <i>Dead- weight in 1000</i> | <i>Number</i> | <i>Gross tonnage in 1000</i> | <i>Dead- weight in 1000</i> |

**Fördelning efter
bruttodräktighet**

*Classified by
gross tonnage*

| | | | | | | | | | |
|----------------|------------|--------------|--------------|-----------|------------|------------|------------|--------------|--------------|
| 100 – 499 | 47 | 10 | 13 | 12 | 2 | 0 | 59 | 12 | 13 |
| 500 – 1 499 | 26 | 29 | 36 | - | - | - | 26 | 29 | 36 |
| 1 500 – 4 999 | 58 | 188 | 257 | - | - | - | 58 | 188 | 257 |
| 5 000 – 39 999 | 74 | 882 | 792 | 23 | 479 | 99 | 97 | 1 361 | 891 |
| 40 000 – | 20 | 1 076 | 535 | 2 | 101 | 11 | 22 | 1 177 | 546 |
| Totalt | 225 | 2 185 | 1 633 | 37 | 582 | 110 | 262 | 2 767 | 1 743 |

Fördelning efter dödvikt

Classified by deadweight

| | | | | | | | | | |
|---|------------|--------------|--------------|-----------|------------|------------|------------|--------------|--------------|
| Uppgift saknas <i>Data not available</i> | 5 | 1 | - | 8 | 2 | - | 13 | 3 | - |
| 1 – 99 | 10 | 1 | 1 | 3 | 0 | 0 | 13 | 1 | 1 |
| 100 – 499 | 27 | 6 | 8 | 4 | 20 | 2 | 31 | 26 | 10 |
| 500 – 1 499 | 25 | 23 | 27 | 1 | 6 | 1 | 26 | 29 | 28 |
| 1 500 – 4 999 | 46 | 152 | 143 | 14 | 367 | 50 | 60 | 519 | 193 |
| 5 000 – 39 999 | 108 | 1 786 | 1 240 | 7 | 187 | 57 | 115 | 1 973 | 1 297 |
| 40 000 – | 4 | 216 | 214 | - | - | - | 4 | 216 | 214 |
| Totalt | 225 | 2 185 | 1 633 | 37 | 582 | 110 | 262 | 2 767 | 1 743 |

Tabell 8**De största hemmahamnarna, efter bruttodräktighet, för handelsfartyg den 31 december 2000. Fartyg med en bruttodräktighet om minst 100**

The largest homeports, by gross tonnage, of merchant vessels on 31st December 2000.

Vessels with a gross tonnage of 100 and more

| Hemmahamn <i>Homeport</i> | Län <i>County</i> | Antal fartyg <i>Number of ships</i> | Bruttodräktighet i 1 000 <i>Gross tonnage</i> |
|------------------------------|----------------------|--|--|
| Stockholm | Stockholm | 88 | 1 163 |
| Göteborg | Västra Götaland | 78 | 708 |
| Skärhamn | Västra Götaland | 28 | 200 |
| Helsingborg | Skåne | 15 | 182 |
| Donsö | Västra Götaland | 26 | 144 |
| Trelleborg | Skåne | 3 | 81 |
| Malmö | Skåne | 6 | 68 |
| Visby | Gotland | 8 | 57 |
| Karlshamn | Blekinge | 5 | 26 |
| Husum | Västernorrland | 1 | 22 |
| Slite | Gotland | 8 | 20 |
| Lidköping | Västra Götaland | 8 | 19 |
| Karlstad | Värmland | 6 | 18 |
| Lysekil | Västra Götaland | 3 | 13 |
| Grebbestad | Västra Götaland | 1 | 8 |
| Övriga hamnar | | 118 | 69 |
| Totalt | | 402 | 2 798 |

Tabell 9**De största hemmahamnarna, efter bruttodräktighet, för specialfartyg den 31 december 2000. Fartyg med en bruttodräktighet om minst 100**

The largest homeports, by gross tonnage, of special vessels on 31st December 2000.

Vessels with a gross tonnage of 100 and more

| Hemmahamn <i>Homeport</i> | Län <i>County</i> | Antal fartyg <i>Number of ships</i> | Bruttodräktighet i 1 000 <i>Gross tonnage</i> |
|------------------------------|----------------------|--|--|
| Stockholm | Stockholm | 49 | 25 |
| Göteborg | Västra Götaland | 34 | 18 |
| Malmö | Skåne | 35 | 14 |
| Ystad | Skåne | 5 | 9 |
| Piteå | Norrbottn | 5 | 8 |
| Norrköping | Östergötland | 7 | 4 |
| Skärhamn | Västra Götaland | 1 | 3 |
| Örnsköldsvik | Västernorrland | 9 | 3 |
| Lysekil | Västra Götaland | 8 | 3 |
| Rundvik | Västerbotten | 4 | 3 |
| Övriga hamnar | | 92 | 25 |
| Totalt | | 249 | 116 |

Tabell 10

**Storleks- och åldersfördelning av svenska fiskefartyg den 31 december 2000. Fartyg med en brutto-
dräktighet om minst 100.**

Swedish fishing ships classified by size and age on 31st December 2000. Vessels with a gross tonnage of 100 and more

| | 0 år | | 1–4 år | | 5–14 år | | 15–39 år | | 40– år | | Samtliga fartyg | |
|----------------------|---------------|----------------------------|---------------|----------------------------|---------------|----------------------------|---------------|----------------------------|---------------|----------------------------|-----------------|----------------------------|
| | Antal | Brutto- dräktig- het | Antal | Brutto- dräktig- het | Antal | Brutto- dräktig- het | Antal | Brutto- dräktig- het | Antal | Brutto- dräktig- het | Antal | Brutto- dräktig- het |
| | <i>Number</i> | <i>Gross tonnage</i> | <i>Number</i> | <i>Gross tonnage</i> | <i>Number</i> | <i>Gross tonnage</i> | <i>Number</i> | <i>Gross tonnage</i> | <i>Number</i> | <i>Gross tonnage</i> | <i>Number</i> | <i>Gross tonnage</i> |
| Fiskefartyg | | | | | | | | | | | | |
| <i>Fishing ships</i> | | | | | | | | | | | | |
| 100– 249 | 4 | 574 | 1 | 183 | 14 | 2 081 | 41 | 7 220 | 10 | 1 224 | 70 | 11 282 |
| 250– 499 | 2 | 914 | 2 | 630 | 3 | 1 155 | 35 | 11 951 | - | - | 42 | 14 650 |
| 500– | 3 | 2 291 | 3 | 2 395 | 1 | 710 | 3 | 1 692 | - | - | 10 | 7 088 |
| Totalt | 9 | 3 379 | 6 | 3 208 | 18 | 3 946 | 79 | 20 863 | 10 | 1 224 | 122 | 33 020 |

Tabell 11

**De största hemmahamnarna, efter bruttodräktighet, för fiskefartyg den 31 december 2000.
Fartyg med en bruttodräktighet om minst 100**

The largest homeports, by gross tonnage, of fishing ships on 31st December 2000.

Vessels with a gross tonnage of 100 and more

| Hemmahamn | Län | Antal fartyg | Bruttodräktighet |
|-----------------|-----------------|------------------------|----------------------|
| <i>Homeport</i> | <i>County</i> | <i>Number of ships</i> | <i>Gross tonnage</i> |
| Fiskebäck | Västra Götaland | 15 | 7 706 |
| Rörö | Västra Götaland | 7 | 2 444 |
| Donsö | Västra Götaland | 7 | 2 085 |
| Träslövsläge | Halland | 8 | 1 526 |
| Öckerö | Västra Götaland | 7 | 1 500 |
| Hönö | Västra Götaland | 6 | 1 490 |
| Fotö | Västra Götaland | 5 | 1 459 |
| Styrsö | Västra Götaland | 6 | 1 248 |
| Glommen | Halland | 4 | 1 026 |
| Göteborg | Västra Götaland | 2 | 932 |
| Önnered | Västra Götaland | 3 | 908 |
| Dyrön | Västra Götaland | 3 | 885 |
| Skillinge | Skåne | 3 | 884 |
| Hönö-Klåva | Västra Götaland | 3 | 701 |
| Hasslö | Blekinge | 3 | 699 |
| Övriga hamnar | | 40 | 7 527 |
| Totalt | | 122 | 33 020 |

Tabell 12**Nettoförändringar för respektive typ av handelsfartyg år 2000. Fartyg med en bruttodräktighet om minst 100**

Net changes by each type of merchant ships 2000. Vessels with a gross tonnage of 100 and more

| | Antal fartyg <i>Number of ships</i> | Bruttodräktighet i 1 000 <i>Gross tonnage in 1000</i> |
|--|--|--|
| Tankfartyg/ <i>Tankers</i> | 2 | 15 |
| Bulk- och tankfartyg/ <i>Ore/bulk/oil carriers</i> | - | - |
| Bulkfartyg/ <i>Bulk cargo ships</i> | - | - |
| Kyl- och frysfartyg/ <i>Refrigerated cargo ships</i> | - | - |
| Torrlastfartyg/ <i>Dry cargo ships</i> | -6 | -74 |
| Passagerarfärjor/ <i>Passenger ferries</i> | -2 | -4 |
| Övriga passagerarfartyg / <i>Other passenger ships</i> | -4 | 0 |
| Samtliga handelsfartyg/<i>All cargo ships</i> | -10 | -63 |

Tabell 13**Orsaker till förändringar av den svenska handelsflottan år 2000. Fartyg med en bruttodräktighet om minst 100**

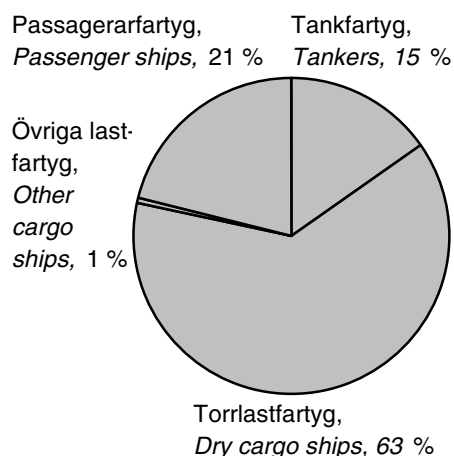
Reasons of changes in the Swedish merchant fleet 2000. Vessels with a gross tonnage of 100 and more

| Förändring <i>Change</i> | Antal fartyg <i>Number of ships</i> | Bruttodräktighet i 1 000 <i>Gross tonnage in 1000</i> |
|--|--|--|
| Nybyggda i Sverige/ <i>New-built in Sweden</i> | - | - |
| Nybyggda i utlandet/ <i>New-built abroad</i> | 3 | 17 |
| Inköpta begagnade från utlandet/ <i>Secondhand tonnage bought from abroad</i> | 5 | 17 |
| Ommätning / <i>Re-measurement</i> | 1 | 3 |
| Övrig ökning/ <i>Other additions</i> | 2 | 0 |
| Total ökning/<i>Total additions</i> | 11 | 37 |
| Totalförlista/ <i>Wrecked</i> | - | - |
| Skrotade/ <i>Scrapped</i> | - | - |
| Sålda till utlandet/ <i>Sold abroad</i> | 17 | 100 |
| Ommätning/ <i>Re-measurement</i> | - | - |
| Övrig minskning/ <i>Other reductions</i> | 4 | 1 |
| Total minskning/<i>Total reductions</i> | 21 | 101 |
| Nettoförändring <i>Net change</i> | -10 | -63 |

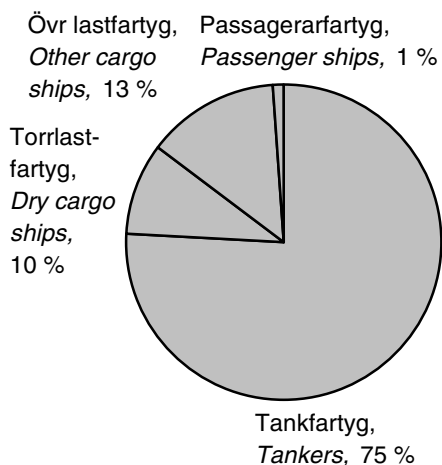
Orsakerna till ny- respektive avregistrering baseras delvis på rimlighetsantaganden. Se vidare avsnittet "Osäkerhetskällor", sidan 6-7

Diagram 3**Svenskregistrerade fartyg i svensk regi 2000. Fördelade efter bruttodräktighetsdagar**

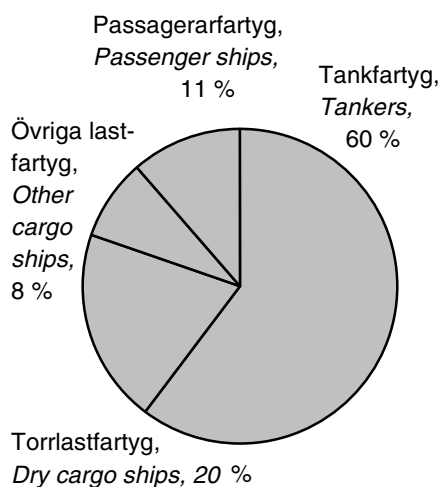
Swedish vessels in Swedish service 2000. Classified by gross tonnage-days

**Diagram 4****Inhyrda utländska fartyg i svensk regi 2000. Fördelade efter bruttodräktighetsdagar**

Vessels chartered from abroad in Swedish service 2000. Classified by gross tonnage-days

**Diagram 5****Av svenska rederier disponerat tonnage 2000. Fördelat efter bruttodräktighetsdagar**

Tonnage at Swedish shipping companies disposal 2000. Classified by gross tonnage-days



Tabell 14a (reviderade uppgifter – revised data)

Svenska och utländska fartyg i svensk regi 1999. Fartyg med en bruttodräktighet om minst 100

Swedish and foreign vessels in Swedish service 1999. Vessels with a gross tonnage of 100 and more

| Typ av fartyg <i>Type</i> | Fartyg i svensk regi <i>Vessels in Swedish service</i> | | | Uthyrda till utlandet <i>Chartered to foreign countries</i> | | | Disponerat <i>tonnage</i> <i>Tonnage at</i> <i>Swedish</i> <i>disposal</i> |
|---------------------------------|---|--|---|--|--|--|--|
| | Antal <i>Number</i> | Brutto- dräktighet i 1 000 <i>Gross</i> <i>tonnage</i> <i>in 1000</i> | Brutto- dräktighets- dagar ¹ i 1000 <i>Grosston-</i> <i>nage-days</i> <i>in 1000</i> | Antal <i>Number</i> | Brutto- dräktighet i 1 000 <i>Gross</i> <i>tonnage</i> <i>in 1000</i> | Brutto- dräktighets- dagar ² i 1 000 <i>Grosston-</i> <i>nage-days</i> <i>in 1000</i> | Bruttodräk- tighetsdagar i 1 000 <i>Grosston-</i> <i>nage-days</i> <i>in 1000</i> |
| Tankfartyg | | | | | | | |
| <i>Tankers</i> | | | | | | | |
| Svenska/Swedish | 93 | 598 | 151 603 | 9 | 55 | 14 100 | 137 503 |
| Utländska/Foreign | 56 | 4 172 | 1 368 011 | 7 | 512 | 132 737 | 1 235 274 |
| Total/Total | 149 | 4 771 | 1 519 614 | 16 | 567 | 146 837 | 1 372 777 |
| Bulk- och tankfartyg | | | | | | | |
| <i>Ore/bulk/oil carriers</i> | | | | | | | |
| Svenska/Swedish | – | – | – | – | – | – | – |
| Utländska/Foreign | – | – | – | – | – | – | – |
| Total/Total | – | – | – | – | – | – | – |
| Bulkfartyg | | | | | | | |
| <i>Bulk carriers</i> | | | | | | | |
| Svenska/Swedish | 3 | 14 | 5 009 | 2 | 6 | 250 | 4 759 |
| Utländska/Foreign | 7 | 243 | 55 450 | 4 | 228 | 49 811 | 5 639 |
| Total/Total | 10 | 257 | 60 459 | 6 | 234 | 50 061 | 10 398 |
| Kyl- och frysfartyg | | | | | | | |
| <i>Refrigerated cargo ships</i> | | | | | | | |
| Svenska/Swedish | 1 | 16 | 5 649 | – | – | – | 5 649 |
| Utländska/Foreign | 66 | 691 | 173 183 | 31 | 305 | 40 345 | 132 838 |
| Total/Total | 67 | 707 | 178 832 | 31 | 305 | 40 345 | 138 487 |
| Torrlastfartyg | | | | | | | |
| <i>Dry cargo ships</i> | | | | | | | |
| Svenska/Swedish | 140 | 1 819 | 602 710 | 33 | 1 045 | 208 141 | 394 569 |
| Utländska/Foreign | 88 | 1 451 | 349 259 | 7 | 103 | 32 557 | 316 702 |
| Total/Total | 228 | 3 270 | 951 969 | 40 | 1 148 | 240 698 | 711 271 |
| Passagerarfärjor | | | | | | | |
| <i>Passenger ferries</i> | | | | | | | |
| Svenska/Swedish | 40 | 595 | 203 576 | 1 | 30 | 1 910 | 201 666 |
| Utländska/Foreign | 4 | 68 | 24 974 | – | – | – | 24 974 |
| Total/Total | 44 | 663 | 228 550 | 1 | 30 | 1 910 | 226 640 |
| Övriga passagerarfartyg | | | | | | | |
| <i>Other passenger ships</i> | | | | | | | |
| Svenska/Swedish | 137 | 30 | 7 330 | 1 | 0 | 146 | 7 184 |
| Utländska/Foreign | 2 | 1 | 184 | – | – | – | 184 |
| Total/Total | 139 | 30 | 7 513 | 1 | 0 | 146 | 7 367 |
| Samtliga fartyg | | | | | | | |
| <i>All vessels</i> | | | | | | | |
| Svenska/Swedish | 414 | 3 072 | 975 877 | 46 | 1 136 | 224 547 | 751 330 |
| Utländska/Foreign | 223 | 6 626 | 1 971 062 | 49 | 1 148 | 255 450 | 1 715 612 |
| Total/Total | 637 | 9 698 | 2 946 939 | 95 | 2 284 | 479 997 | 2 466 942 |

1) I tabellen ingår uppgifter om fartyg som endast del av året varit svenskegistrerade eller inhyrda från utlandet – *The table shows figures about vessels, sailing under Swedish flag or have been chartered from abroad part of the year.*

2) I tabellen ingår uppgifter om fartyg som endast del av året varit uthyrda till utlandet – *The table shows figures about vessels, chartered to foreign countries part of the year.*

Tabell 14b

Svenska och utländska fartyg i svensk regi 2000. Fartyg med en bruttodräktighet om minst 100
 Swedish and foreign vessels in Swedish service 2000. Vessels with a gross tonnage of 100 and more

| Typ av fartyg <i>Type</i> | Fartyg i svensk regi <i>Vessels in Swedish service</i> | | | Uthyrda till utlandet <i>Chartered to foreign countries</i> | | | Disponerat <i>tonnage</i> |
|---------------------------------|---|--|---|--|--|--|--|
| | Antal <i>Number</i> | Brutto- dräktighet i 1 000 <i>Gross tonnage in 1000</i> | Brutto- dräktighets- dagar ¹ i 1000 <i>Grosston- nage-days in 1000</i> | Antal <i>Number</i> | Brutto- dräktighet i 1 000 <i>Gross tonnage in 1000</i> | Brutto- dräktighets- dagar ² i 1 000 <i>Grosston- nage-days in 1000</i> | Bruttodräk- tighetsdagar i 1 000 <i>Grosston- nage-days in 1000</i> |
| Tankfartyg | | | | | | | |
| <i>Tankers</i> | | | | | | | |
| Svenska/Swedish | 93 | 445 | 157 129 | 7 | 39 | 9 921 | 147 208 |
| Utländska/Foreign | 54 | 3 278 | 1 069 148 | 2 | 97 | 32 168 | 1 036 980 |
| Totalt/Total | 147 | 3 724 | 1 226 277 | 9 | 136 | 42 089 | 1 184 188 |
| Bulk- och tankfartyg | | | | | | | |
| <i>Ore/bulk/oil carriers</i> | | | | | | | |
| Svenska/Swedish | – | – | – | – | – | – | – |
| Utländska/Foreign | – | – | – | – | – | – | – |
| Totalt/Total | – | – | – | – | – | – | – |
| Bulkfartyg | | | | | | | |
| <i>Bulk carriers</i> | | | | | | | |
| Svenska/Swedish | 3 | 14 | 5 023 | 2 | 6 | 427 | 4 596 |
| Utländska/Foreign | 6 | 116 | 42 606 | 1 | 5 | 1 971 | 40 635 |
| Totalt/Total | 9 | 130 | 47 629 | 3 | 11 | 2 398 | 45 231 |
| Kyl- och frysfartyg | | | | | | | |
| <i>Refrigerated cargo ships</i> | | | | | | | |
| Svenska/Swedish | – | – | – | – | – | – | – |
| Utländska/Foreign | 61 | 618 | 146 766 | 17 | 177 | 27 485 | 119 281 |
| Totalt/Total | 61 | 618 | 146 766 | 17 | 177 | 27 485 | 119 281 |
| Torrlastfartyg | | | | | | | |
| <i>Dry cargo ships</i> | | | | | | | |
| Svenska/Swedish | 138 | 1 821 | 654 186 | 33 | 1 075 | 381 293 | 272 893 |
| Utländska/Foreign | 55 | 496 | 135 373 | 8 | 156 | 19 658 | 115 715 |
| Totalt/Total | 193 | 2 317 | 789 559 | 41 | 1 231 | 400 951 | 388 608 |
| Passagerarfärjor | | | | | | | |
| <i>Passenger ferries</i> | | | | | | | |
| Svenska/Swedish | 39 | 586 | 211 313 | 3 | 42 | 12 579 | 198 734 |
| Utländska/Foreign | 3 | 49 | 16 321 | – | – | – | 16 321 |
| Totalt/Total | 42 | 635 | 227 634 | 3 | 42 | 12 579 | 215 055 |
| Övriga passagerarfartyg | | | | | | | |
| <i>Other passenger ships</i> | | | | | | | |
| Svenska/Swedish | 135 | 30 | 7 703 | 1 | 0 | 146 | 7 557 |
| Utländska/Foreign | 2 | 1 | 141 | – | – | – | 141 |
| Totalt/Total | 137 | 31 | 7 844 | 1 | 0 | 146 | 7 698 |
| Samtliga fartyg | | | | | | | |
| <i>All vessels</i> | | | | | | | |
| Svenska/Swedish | 408 | 2 896 | 1 035 354 | 46 | 1 162 | 404 366 | 630 988 |
| Utländska/Foreign | 151 | 4 559 | 1 410 356 | 28 | 435 | 81 282 | 1 329 074 |
| Totalt/Total | 589 | 7 455 | 2 445 710 | 74 | 1 597 | 485 648 | 1 960 062 |

1) I tabellen ingår uppgifter om fartyg som endast del av året varit svenskegistrerade eller inhyrda från utlandet – *The table shows figures about vessels, sailing under Swedish flag or have been chartered from abroad part of the year.*

2) I tabellen ingår uppgifter om fartyg som endast del av året varit uthyrda till utlandet – *The table shows figures about vessels, chartered to foreign countries part of the year.*

Tabell 15

Den svenska handelsflottans fartyg¹ fördelade efter användning 1997–2000. Fartyg med en bruttodräktighet om minst 100

The Swedish merchant fleet classified by different routes 1997–2000. Vessels with a gross tonnage of 100 and more

| | 1997 | | 1998 | | 1999 | | 2000 | |
|--|---------|-----------------------------------|---------|-----------------------------------|---------|-----------------------------------|---------|-----------------------------------|
| | Antal | Miljoner brutto-dräktighets-dagar | Antal | Miljoner brutto-dräktighets-dagar | Antal | Miljoner brutto-dräktighets-dagar | Antal | Miljoner brutto-dräktighets-dagar |
| | Num-ber | Million gross tonnage-days | Num-ber | Million gross tonnage-days | Num-ber | Million gross tonnage-days | Num-ber | Million gross tonnage-days |

Huvudsaklig användning:
Mainly traffic

I fart mellan svenska hamnar

In service between Swedish ports

| | | | | | | | |
|-----|----|-----|----|-----|----|-----|----|
| 144 | 35 | 152 | 38 | 155 | 39 | 160 | 37 |
|-----|----|-----|----|-----|----|-----|----|

I fart mellan svenska och utländska hamnar

In service between Swedish and foreign ports

| | | | | | | | |
|-----|-----|-----|-----|-----|-----|-----|-----|
| 161 | 499 | 143 | 477 | 130 | 465 | 128 | 451 |
|-----|-----|-----|-----|-----|-----|-----|-----|

I fart mellan utländska hamnar

In service between foreign ports

| | | | | | | | |
|----|-----|----|-----|----|-----|----|-----|
| 48 | 353 | 48 | 356 | 57 | 356 | 43 | 146 |
|----|-----|----|-----|----|-----|----|-----|

Uthyrda till utlandet

Chartered to foreign countries

| | | | | | | | |
|----|-----|----|----|----|-----|----|-----|
| 30 | 102 | 24 | 79 | 28 | 115 | 39 | 400 |
|----|-----|----|----|----|-----|----|-----|

Ej använda under året

Vessels not in use during the whole year

| | | | | | | | |
|----|---|----|---|----|---|----|---|
| 50 | 0 | 42 | 0 | 29 | 0 | 26 | 0 |
|----|---|----|---|----|---|----|---|

Okänd användning

Use unknown

| | | | | | | | |
|----|---|----|---|----|---|----|---|
| 14 | 1 | 14 | 1 | 15 | 1 | 12 | 2 |
|----|---|----|---|----|---|----|---|

| | | | | | | | | |
|---------------------|------------|------------|------------|------------|------------|------------|------------|--------------|
| Totalt/Total | 447 | 989 | 423 | 952 | 414 | 976 | 408 | 1 035 |
|---------------------|------------|------------|------------|------------|------------|------------|------------|--------------|

1) I tabellen ingår även uppgifter om fartyg som avregistrerats under respektive år – *The table also shows figures about vessels deregistered from The Register of Swedish ships during each year.*

Tabell 16

Den svenska handelsflottans fartyg¹ fördelade efter användning och fartygstyp 2000. Fartyg med en bruttodräktighet om minst 100.

The Swedish merchant fleet classified by different routes and by type 2000. Vessels with a gross tonnage of 100 and more.

| Tankfartyg <i>Tankers</i> | | Bulk- och tankfartyg <i>Ore/bulk/oil carriers</i> | | Bulkfartyg <i>Bulk carriers</i> | | Kyl- och frysfartyg <i>Refrigerated cargo ships</i> | |
|------------------------------|---|--|---|------------------------------------|---|--|---|
| Antal | Brutto- dräktighets- dagar i 1000 | Antal | Brutto- dräktighets- dagar i 1000 | Antal | Brutto- dräktighets- dagar i 1000 | Antal | Brutto- dräktighets- dagar i 1000 |
| <i>Num- ber</i> | <i>Gross ton- nage-days in 1000</i> | <i>Num- ber</i> | <i>Gross ton- nage-days in 1000</i> | <i>Num- ber</i> | <i>Gross ton- nage-days in 1000</i> | <i>Num- ber</i> | <i>Gross ton- nage-days in 1000</i> |

Huvudsaklig användning:

| | | | | | | | | |
|--|-----------|----------------|----------|----------|----------|--------------|----------|----------|
| I fart mellan svenska hamnar | 12 | 4 308 | – | – | 3 | 5 023 | – | – |
| I fart mellan svenska och utländska hamnar | 41 | 56 882 | – | – | – | – | – | – |
| I fart mellan utländska hamnar | 30 | 85 448 | – | – | – | – | – | – |
| Uthyrda till utlandet | 5 | 8 849 | – | – | – | – | – | – |
| Ej använda under året | 2 | 0 | – | – | – | – | – | – |
| Okänd användning | 3 | 1 601 | – | – | – | – | – | – |
| Totalt | 93 | 157 128 | – | – | 3 | 5 023 | – | – |

Tabell 16 (forts)

| Torrlastfartyg <i>Dry cargo ships</i> | | Passagerarfärjor <i>Passenger ferries</i> | | Övriga passagerarfartyg <i>Other passenger ships</i> | | Samtliga fartyg <i>All vessels</i> | |
|--|---|--|---|---|---|---------------------------------------|---|
| Antal | Brutto- dräktighets- dagar i 1000 | Antal | Brutto- dräktighets- dagar i 1000 | Antal | Brutto- dräktighets- dagar i 1000 | Antal | Brutto- dräktighets- dagar i 1000 |
| <i>Num- ber</i> | <i>Gross ton- nage-days in 1000</i> | <i>Num- ber</i> | <i>Gross ton- nage-days in 1000</i> | <i>Num- ber</i> | <i>Gross ton- nage-days in 1000</i> | <i>Num- ber</i> | <i>Gross ton- nage-days in 1000</i> |

Huvudsaklig användning:

| | | | | | | | | |
|--|------------|----------------|-----------|----------------|------------|--------------|------------|------------------|
| I fart mellan svenska hamnar | 17 | 2 758 | 15 | 17 706 | 113 | 6 728 | 160 | 36 522 |
| I fart mellan svenska och utländska hamnar | 60 | 223 619 | 19 | 169 686 | 8 | 711 | 128 | 450 898 |
| I fart mellan utländska hamnar | 12 | 47 919 | 1 | 12 353 | – | – | 43 | 145 760 |
| Uthyrda till utlandet | 31 | 379 484 | 2 | 11 569 | 1 | 146 | 39 | 400 048 |
| Ej använda under året | 11 | 0 | 2 | 0 | 11 | 0 | 26 | 0 |
| Okänd användning | 7 | 406 | – | – | 2 | 119 | 12 | 2 126 |
| Totalt | 138 | 654 186 | 39 | 211 314 | 135 | 7 704 | 408 | 1 035 354 |

1) Tabellen avser även fartyg som avregistrerats under året. 11 "övriga passagerarfartyg med segel", har exkluderats från undersökningen. – *The table also shows figures about vessels deregistered from The Register of Swedish ships. Excluded from the survey are: 11 "Other passenger ships with sails".*

Tabell 17a (reviderade uppgifter – revised data)

Inhyrda fartyg från utlandet¹ fördelade efter användning och fartygstyp 1999. Fartyg med en bruttodräktighet om minst 100

Vessels chartered from abroad classified by different routes and by type 1999. Vessels with a gross tonnage of 100 and more

| | Tankfartyg <i>Tankers</i> | | Bulk- och tankfartyg <i>Ore/bulk/oil carriers</i> | | Bulkfartyg <i>Bulk carriers</i> | | Kyl- och frysfartyg <i>Refrigerated cargo ships</i> | |
|--|------------------------------|---|--|---|------------------------------------|---|--|---|
| | Antal | Brutto- dräktighets- dagar i 1000 | Antal | Brutto- dräktighets- dagar i 1000 | Antal | Brutto- dräktighets- dagar i 1000 | Antal | Brutto- dräktighets- dagar i 1000 |
| | <i>Num- ber</i> | <i>Gross ton- nage-days in 1000</i> | <i>Num- ber</i> | <i>Gross ton- nage-days in 1000</i> | <i>Num- ber</i> | <i>Gross ton- nage-days in 1000</i> | <i>Num- ber</i> | <i>Gross ton- nage-days in 1000</i> |
| I fart mellan svenska hamnar | – | – | – | – | – | – | – | – |
| I fart mellan svenska och utländska hamnar | 20 | 551 953 | – | – | 1 | 2 045 | – | – |
| I fart mellan utländska hamnar | 29 | 664 405 | – | – | 2 | 3 594 | 54 | 140 651 |
| Vidareuthyrda till utlandet | 7 | 151 653 | – | – | 4 | 49 811 | 12 | 32 532 |
| Ej använda under året | – | – | – | – | – | – | – | – |
| Okänd användning | – | – | – | – | – | – | – | – |
| Totalt | 56 | 1 368 011 | – | – | 7 | 55 450 | 66 | 173 183 |

Huvudsaklig användning:

Tabell 17a (forts)

| | Torrlastfartyg r <i>Dry cargo ships</i> | | Passagerarfärjor <i>Passenger ferries</i> | | Övriga passagerar- fartyg <i>Other passenger ships</i> | | Samtliga fartyg <i>All vessels</i> | |
|--|--|---|--|---|--|---|---------------------------------------|---|
| | Antal | Brutto- dräktighets- dagar i 1000 | Antal | Brutto- dräktighets- dagar i 1000 | Antal | Brutto- dräktighets- dagar i 1000 | Antal | Brutto- dräktighets- dagar i 1000 |
| | <i>Num- ber</i> | <i>Gross ton- nage-days in 1000</i> | <i>Num- ber</i> | <i>Gross ton- nage-days in 1000</i> | <i>Num- ber</i> | <i>Gross ton- nage-days in 1000</i> | <i>Num- ber</i> | <i>Gross ton- nage-days in 1000</i> |
| I fart mellan svenska hamnar | – | – | – | – | – | – | – | – |
| I fart mellan svenska och utländska hamnar | 44 | 120 125 | 4 | 24 974 | 2 | 184 | 71 | 699 281 |
| I fart mellan utländska hamnar | 37 | 196 577 | – | – | – | – | 122 | 1 005 228 |
| Vidareuthyrda till utlandet | 7 | 32 557 | – | – | – | – | 30 | 266 553 |
| Ej använda under året | – | – | – | – | – | – | – | – |
| Okänd användning | – | – | – | – | – | – | – | – |
| Totalt | 88 | 349 259 | 4 | 24 974 | 2 | 184 | 223 | 1 971 062 |

Huvudsaklig användning:

1) Tabellen avser fartyg som varit inhyrda under någon del av 1999 – The table shows figures about vessels, chartered from foreign countries a part of the year 1999.

Tabell 17b

Inhyrda fartyg från utlandet¹ fördelade efter användning och fartygstyp 2000. Fartyg med en bruttodräktighet om minst 100.

Vessels chartered from abroad classified by different routes and by type 2000. Vessels with a gross tonnage of 100 and more.

| | Tankfartyg <i>Tankers</i> | | Bulk- och tankfartyg <i>Ore/bulk/oil carriers</i> | | Bulkfartyg <i>Bulk carriers</i> | | Kyl- och frysfartyg <i>Refrigerated cargo ships</i> | |
|--|------------------------------|---|--|---|------------------------------------|---|--|---|
| | Antal | Brutto- dräktighets- dagar i 1000 | Antal | Brutto- dräktighets- dagar i 1000 | Antal | Brutto- dräktighets- dagar i 1000 | Antal | Brutto- dräktighets- dagar i 1000 |
| | <i>Num- ber</i> | <i>Gross ton- nage-days in 1000</i> | <i>Num- ber</i> | <i>Gross ton- nage-days in 1000</i> | <i>Num- ber</i> | <i>Gross ton- nage-days in 1000</i> | <i>Num- ber</i> | <i>Gross ton- nage-days in 1000</i> |

Huvudsaklig användning:

| | | | | | | | | |
|--|-----------|------------------|----------|----------|----------|---------------|-----------|----------------|
| I fart mellan svenska hamnar | – | – | – | – | – | – | – | – |
| I fart mellan svenska och utländska hamnar | 19 | 99 256 | – | – | 1 | 2 051 | – | – |
| I fart mellan utländska hamnar | 33 | 934 249 | – | – | 3 | 5 782 | 54 | 122 733 |
| Vidareuthyrda till utlandet | 2 | 35 644 | – | – | 2 | 34 773 | 7 | 24 033 |
| Ej använda under året | – | – | – | – | – | – | – | – |
| Okänd användning | – | – | – | – | – | – | – | – |
| Totalt | 54 | 1 069 149 | – | – | 6 | 42 606 | 61 | 146 766 |

Tabell 17b (forts)

| | Torrlastfartyg <i>Dry cargo ships</i> | | Passagerarfärjor <i>Passenger ferries</i> | | Övriga passagerar- fartyg <i>Other passenger ships</i> | | Samtliga fartyg <i>All vessels</i> | |
|--|--|---|--|---|--|---|---------------------------------------|--|
| | Antal | Brutto- dräktighets- dagar i 1000 | Antal | Brutto- dräktighets- dagar i 1000 | Antal | Brutto- dräktighets- dagar i 1000 | Antal | Brutto- dräktighets- dagar i 1000 |
| | <i>Num- ber</i> | <i>Gross ton- nage-days in 1000</i> | <i>Num- ber</i> | <i>Gross ton- nage-days in 1000</i> | <i>Num- ber</i> | <i>Gross ton- nage-days in 1000</i> | <i>Num- ber</i> | <i>Gross ton- nage-days in 100</i> |

Huvudsaklig användning:

| | | | | | | | | |
|--|-----------|----------------|----------|---------------|----------|------------|------------|------------------|
| I fart mellan svenska hamnar | – | – | – | – | – | – | – | – |
| I fart mellan svenska och utländska hamnar | 36 | 91 451 | 3 | 16 321 | 2 | 141 | 61 | 209 219 |
| I fart mellan utländska hamnar | 11 | 24 264 | – | – | – | – | 101 | 1 087 029 |
| Vidareuthyrda till utlandet | 8 | 19 658 | – | – | – | – | 19 | 114 108 |
| Ej använda under året | – | – | – | – | – | – | – | – |
| Okänd användning | – | – | – | – | – | – | – | – |
| | 55 | 135 373 | 3 | 16 321 | 2 | 141 | 181 | 1 410 356 |

1) Tabellen avser fartyg som varit inhyrda under någon del av år 2000 – The table shows figures about vessels, chartered from foreign countries a part of the year 2000.

Tabell 18a (reviderade uppgifter – revised data)**Inhyrda fartyg från utlandet¹ fördelade efter fartygstyp och storlek 1999. Fartyg med en bruttodräktighet om minst 100**

Vessels chartered from abroad classified by type and by size 1999. Vessels with a gross tonnage of 100 and more

| Storleksgrupper | Antal | Brutto- dräktighet i 1 000 | Brutto- dräktighets- dagar i 1000 | Storleksgrupper | Antal | Brutto- dräktighet i 1 000 | Brutto- dräktighets- dagar i 1 000 |
|---|-----------|----------------------------------|--|--|------------|----------------------------------|---|
| Size | Number | Gross tonnage in 1000 | Gross ton- nage-days in 1000 | Size | Number | Gross tonnage in 1000 | Gross ton- nage-days in 1000 |
| Tankfartyg <i>Tankers</i> | | | | Torrlastfartyg <i>Dry cargo ships</i> | | | |
| 100 – 1 499 | – | – | – | 100 – 1 499 | 1 | 1 | 440 |
| 1 500 – 4 999 | 2 | 6 | 2 149 | 1 500 – 4 999 | 33 | 91 | 27 242 |
| 5 000 – 39 999 | 21 | 483 | 123 426 | 5 000 – 39 999 | 38 | 581 | 159 320 |
| 40 000 – | 33 | 3 684 | 1 242 437 | 40 000 – | 16 | 778 | 162 258 |
| Totalt/Total | 56 | 4 172 | 1 368 011 | Totalt | 88 | 1 451 | 349 260 |
| Bulk- och tankfartyg <i>Ore/bulk/oil carriers</i> | | | | Passagerarfärjor <i>Passenger ferries</i> | | | |
| 100 – 1 499 | – | – | – | 100 – 1 499 | – | – | – |
| 1 500 – 4 999 | – | – | – | 1 500 – 4 999 | 1 | 4 | 1 279 |
| 5 000 – 39 999 | – | – | – | 5 000 – 39 999 | 3 | 65 | 23 695 |
| 40 000 – | – | – | – | 40 000 – | – | – | – |
| Totalt | – | – | – | Totalt | 4 | 68 | 24 974 |
| Bulkfartyg <i>Bulk cargo ships</i> | | | | Övriga passagerarfartyg <i>Other passenger ships</i> | | | |
| 100 – 1 499 | – | – | – | 100 – 1 499 | 2 | 1 | 184 |
| 1 500 – 4 999 | 1 | 4 | 1 446 | 1 500 – 4 999 | – | – | – |
| 5 000 – 39 999 | 3 | 17 | 6 158 | 5 000 – 39 999 | – | – | – |
| 40 000 – | 3 | 223 | 47 846 | 40 000 – | – | – | – |
| Totalt | 7 | 243 | 55 450 | Totalt | 2 | 1 | 184 |
| Kyl- och frysfartyg <i>Refrigerated cargo ships</i> | | | | Samtliga fartyg <i>All vessels/ships</i> | | | |
| 100 – 1 499 | – | – | – | 100 – 1 499 | 3 | 2 | 624 |
| 1 500 – 4 999 | 3 | 15 | 3 585 | 1 500 – 4 999 | 40 | 119 | 35 701 |
| 5 000 – 39 999 | 63 | 676 | 169 598 | 5 000 – 39 999 | 128 | 1 821 | 482 197 |
| 40 000 – | – | – | – | 40 000 – | 52 | 4 684 | 1 452 541 |
| Totalt | 66 | 691 | 173 183 | Totalt | 223 | 6 626 | 1 971 062 |

1) Tabellen avser utländska fartyg som varit inhyrda under någon del av 1999 – *The table shows figures about vessels, chartered from foreign countries a part of the year 1999.*

Tabell 18b

Inhyrda fartyg från utlandet¹ fördelade efter fartygstyp och storlek 2000. Fartyg med en bruttodräktighet om minst 100

Vessels chartered from abroad classified by type and by size 2000. Vessels with a gross tonnage of 100 and more

| Storleksgrupper | Antal | Brutto- dräktighet i 1 000 | Brutto- dräktighets dagar i 1000 | Storleksgrupper | Antal | Brutto- dräktighet i 1 000 | Brutto- dräktighets dagar i 1000 |
|---|-----------|----------------------------------|---|--|------------|----------------------------------|---|
| Size | Number | Gross tonnage in 1000 | Gross ton- nage-days in 1000 | Size | Number | Gross tonnage in 1000 | Gross ton- nage-days in 1000 |
| Tankfartyg <i>Tankers</i> | | | | Torrlastfartyg <i>Dry cargo ships</i> | | | |
| 100 – 1 499 | – | – | – | 100 – 1 499 | 1 | 1 | 441 |
| 1 500 – 4 999 | 5 | 16 | 5 800 | 1 500 – 4 999 | 29 | 79 | 26 651 |
| 5 000 – 39 999 | 24 | 524 | 130 644 | 5 000 – 39 999 | 23 | 299 | 65 634 |
| 40 000 – | 25 | 2 738 | 932 705 | 40 000 – | 2 | 117 | 42 747 |
| Totalt/Total | 54 | 3 278 | 1 069 149 | Totalt | 55 | 496 | 135 373 |
| Bulk- och tankfartyg <i>Ore/bulk/oil carriers</i> | | | | Passagerarfärjor <i>Passenger ferries</i> | | | |
| 100 – 1 499 | – | – | – | 100 – 1 499 | – | – | – |
| 1 500 – 4 999 | – | – | – | 1 500 – 4 999 | 1 | 4 | 1 173 |
| 5 000 – 39 999 | – | – | – | 5 000 – 39 999 | 2 | 46 | 15 149 |
| 40 000 – | – | – | – | 40 000 – | – | – | – |
| Totalt | – | – | – | Totalt | 3 | 50 | 16 322 |
| Bulkfartyg <i>Bulk cargo ships</i> | | | | Övriga passagerarfartyg <i>Other passenger ships</i> | | | |
| 100 – 1 499 | – | – | – | 100 – 1 499 | 2 | 1 | 141 |
| 1 500 – 4 999 | 1 | 4 | 1 450 | 1 500 – 4 999 | – | – | – |
| 5 000 – 39 999 | 4 | 23 | 8 354 | 5 000 – 39 999 | – | – | – |
| 40 000 – | 1 | 90 | 32 802 | 40 000 – | – | – | – |
| Totalt | 6 | 117 | 42 606 | Totalt | 2 | 1 | 141 |
| Kyl- och frysfartyg <i>Refrigerated cargo ships</i> | | | | Samtliga fartyg <i>All vessels/ships</i> | | | |
| 100 – 1 499 | – | – | – | 100 – 1 499 | 3 | 3 | 582 |
| 1 500 – 4 999 | 1 | 5 | 15 | 1 500 – 4 999 | 37 | 108 | 34 989 |
| 5 000 – 39 999 | 60 | 613 | 146 751 | 5 000 – 39 999 | 113 | 1 505 | 366 532 |
| 40 000 – | – | – | – | 40 000 – | 28 | 2 945 | 1 008 254 |
| Totalt | 61 | 618 | 146 766 | Totalt | 181 | 4 560 | 1 410 357 |

1) Tabellen avser utländska fartyg som varit inhyrda under någon del av 2000 – The table shows figures about vessels, chartered from foreign countries a part of the year 2000.

Tabell 19**Ombordanställda i svenska rederier 1999 och 2000. Handelsfartyg med en bruttodräktighet om minst 300**

Crew employed in Swedish shipping companies 1999 and 2000. Merchant vessels with a gross tonnage of 300 and more

| | Svenska medborgare <i>Swedish citizens</i> | | Utländska medborgare <i>Foreign citizens</i> | | Totalt <i>Total</i> | |
|---|---|--------------|---|--------------|------------------------|--------------|
| | 1999 | 2000 | 1999 | 2000 | 1999 | 2000 |
| Befälhavare <i>Master(s)</i> | .. | 471 | .. | 2 | 498 | 473 |
| Styrmän <i>Mates</i> | .. | 880 | .. | 119 | 1 007 | 999 |
| Däckspersonal <i>Deck-hands</i> | .. | 1 599 | .. | 345 | 2 162 | 1 944 |
| Maskinbefäl <i>Engineers</i> | .. | 926 | .. | 143 | 1 108 | 1 069 |
| Maskinpersonal <i>Engine-room staff</i> | .. | 671 | .. | 155 | 948 | 826 |
| Ekonomiföreståndare <i>Chief steward</i> | .. | 320 | .. | 64 | 361 | 384 |
| Övrig ekonomipersonal <i>Kitchen staff</i> | .. | 2 040 | .. | 513 | 2 367 | 2 553 |
| Totalt/Total | .. | 6 907 | .. | 1 341 | 8 461 | 8 248 |

Uppgifterna avser antal påmönstrade den 30 september. Det har av datatekniska skäl inte varit möjligt att göra en fördelning på svenska respektive utländska medborgare för år 1999. Passagerarfärjor samt vissa andra ro/ro-fartyg kan ha flera besättningar påmönstrade samtidigt. Vissa sjömän på inhyrda utländska fartyg ingår i redovisningen.

The figures show crew employed in Swedish shipping companies on 30th September. Due to computer technical reasons it has not been possible to make a division in Swedish and foreign citizens 1999. Passenger ferries and some other ro/ro-vessels might have several crews simultaneously employed. Some employees on vessels with foreign flag chartered by Swedish shipping companies are included in the table.

Tabell 20**Den svenska rederinäringens förbrukning av bränsle 1999 och 2000. Fartyg med en bruttodräktighet om minst 100**

Fuel consumption by Swedish shipping companies 1999 and 2000. Vessels with a gross tonnage of 100 and more

| | Bränsle från lager i Sverige | | Bränsle från lager i utlandet | | Total bränsleförbrukning | |
|---|---|------------|--|--------------|---|--------------|
| | 1999 r | 2000 | 1999 r | 2000 | 1999 r | 2000 |
| 1 000 ton <i>1 000 tons</i> | Bränsle från lager i Sverige <i>Fuel from Swedish stores</i> | | Bränsle från lager i utlandet <i>Fuel from storers abroad</i> | | Total bränsleförbrukning <i>Total fuel consumption</i> | |
| | 1999 r | 2000 | 1999 r | 2000 | 1999 r | 2000 |
| Svenska handelsflottan <i>The Swedish Merchant Fleet</i> | 613 | 558 | 367 | 350 | 980 | 908 |
| Svenska fartyg uthyrda till utlandet <i>Swedish vessels chartered to foreign countries</i> | 40 | 45 | 123 | 272 | 163 | 317 |
| Inhyrda utländska fartyg <i>Vessels chartered from abroad</i> | 161 | 67 | 1 331 | 1 158 | 1 492 | 1 225 |
| Vidareuthyrda utländska fartyg <i>Foreign vessels rechartered to abroad</i> | 0 | 1 | 202 | 98 | 202 | 99 |
| Totalt/Total | 814 | 671 | 2 023 | 1 878 | 2 837 | 2 549 |

Bilaga

Blankettformulär

**Appendix
Questionnaire**

Lämnade uppgifter skyddas enligt 9 kap 4§ sekretesslagen (SFS 1980:100).
Skyldighet att lämna uppgifter till denna undersökning gäller enligt lagen (SFS 1992:889) om den officiella statistiken, statistikförordningen (SFS 1992:1668) och SIKAs föreskrifter.

SVENSKA OCH UTLÄNDSKA FARTYGG I SVENSK REGI 2000

Uppgifterna insänds till SCB **senast** den 2 mars 2001

Löpnr:

Ägda och förhyrda fartyg med en bruttodräktighet om minst 100

| | | | | |
|---|-------------------------------------|----------------------------|----------------|----------------|
| Fartygets namn | Tillkommit under året (datum) | Avförts under året (datum) | | |
| Fartygets signal | Fartygets bruttodräktighet | | | |
| Försäkringsvärde för ägt fartyg (1000-tal kr) | Fartygets flagg (för inhyrt fartyg) | | | |
| Fartyget inhyrt från | Period | | | SCBs kod |
| Fartyget uthyrt till | Period | | | |
| Uppläggningsstid Ange period | Fr o m - t o m | Fr o m - t o m | Fr o m - t o m | Fr o m - t o m |
| Sysselsättningsbrist | | | | |
| Annan anledning Ange vad: | | | | |

Fartygets användning (kryssa i lämplig ruta)

- | | | | |
|--------------------------|--|--------------------------|--|
| <input type="checkbox"/> | 1 Huvudsakligen i fart mellan utländska och svenska hamnar | <input type="checkbox"/> | 5 Huvudsakligen i fart mellan svenska hamnar |
| <input type="checkbox"/> | 2 Uteslutande i fart mellan utländska hamnar | <input type="checkbox"/> | 6 Uteslutande uthyrt till utlandet |
| <input type="checkbox"/> | 3 Huvudsakligen i fart mellan utländska hamnar | <input type="checkbox"/> | 7 Huvudsakligen uthyrt till utlandet |
| <input type="checkbox"/> | 4 Uteslutande i fart mellan svenska hamnar | <input type="checkbox"/> | 8 Ej använt |

| | | Fartygets förbrukning av | | | | | |
|-------------------------------|----------|---|--|------------------------------------|--|----------|--|
| | | motorbrännolja (eldningsolja, bunkerolja) | | smörjmedel (smörjmedel, smörjfett) | | | |
| | | Ton | | Kg | | | |
| från lager i | | från lager i | | | | | |
| Sverige | | utlandet | | Sverige | | utlandet | |
| Under egen regi | 1 | | | | | | |
| Under uthyrning till Sverige | 2 | | | | | | |
| Under uthyrning till utlandet | 3 | | | | | | |
| Total förbrukning | 4 | | | | | | |

| | |
|---------------------------------------|---------------------------------|
| Företagets kontaktperson (V.G. TEXTA) | Telefon (riktnr och abonnentnr) |
|---------------------------------------|---------------------------------|





STATENS INSTITUT FÖR KOMMUNIKATIONSANALYS

SIKA är en myndighet under Näringsdepartementet. SIKA ska förse aktörerna inom kommunikationssektorn med statistik och nulägesbeskrivningar samt bistå kommunikationsverken i arbetet med att följa upp och utveckla de nationella politiska målen. SIKA har med andra ord tre huvudsakliga ansvarsområden:

- Att vara utredningsorgan åt regeringen inom transport- och kommunikationsområdet
- Att utveckla prognos- och planeringsmetoder inom transport- och kommunikationsområdet
- Att ansvara för den officiella statistiken inom transport- och kommunikationsområdet

SIKA har knutit till sig ett antal arbets- och referensgrupper med externa representanter från andra myndigheter, institutioner och organisationer. Inom det statistiska området finns särskilda statistikråd för frågor om statistikens innehåll, metoder och utveckling.

SIKA publicerar årsstatistik för vissa statistikgrenar i serien *SIKA Statistik*. Dessutom publiceras statistik i SCB:s serie *Statistiska meddelanden* och på SIKA:s webbplats i serien *SIKA Statistiska meddelanden*. SIKA ger även ut tidskriften *SIKA Kommunikationer* och nyhetsbladet *RES-Nytt*. I årsboken *Transporter och kommunikationer* publiceras uppgifter om gods-, person- och informationstransporter.

Beställning av tidskrifter och rapporter sker via e-post eller fax, se nedan. Flertalet av SIKA:s publikationer och rapporter finns dessutom tillgängliga på webbplatsen. Där finns också *SIKA:s databas* med statistik om transporter och kommunikationer.

Statens Institut för KommunikationsAnalys
Box 17 213, 104 62 STOCKHOLM. Besök: Maria Skolgata 83
Telefon: 08-506 206 00. Fax: 08-506 206 10. e-post: sika@sika-institute.se
Webbplats: www.sika-institute.se

Besök Svenska statistiknätet på Internet www.svenskstatistik.net
webbplatsen med länkar till Sveriges officiella statistik