



Statistiska meddelanden

 Sveriges officiella statistik

SSM 003:0301

Fordon vid årsskiftet 2002/2003

Vehicles at the turn of the year 2002/2003

Innehåll

Contents

Sida/page

6	Till läsaren	Some explanations
8	Vilka frågor ger statistiken svar på?	Which questions can the statistics answer?
8	Statistikansvar och publicering	Responsibility for the statistics and dissemination
9	Fakta om statistiken	Facts about the statistics
10	Huvudresultat	Main results
10	Sammanfattning på engelska	Summary in English

Tabeller

Tables

Personbilar

11	Tabell 1	Personbilar i trafik vid slutet av åren 1993-2002
11	Tabell 2	Avställda personbilar vid slutet av åren 1993-2002
12	Tabell 3	Avställda personbilar efter avställningstidens längd vid slutet av åren 2000, 2001 och 2002
12	Tabell 4	Bestånd av personbilar i trafik efter bränsleslag vid slutet av åren 1993-2002
13	Tabell 5	Leasade personbilar (uthyrda minst ett år) i trafik vid slutet av åren 1993-2002
13	Tabell 6	Personbilar i trafik efter årsmodell, ägarkategori och ägarens kön vid slutet av 2002
14	Tabell 7	Personbilar fördelade efter tjänstevikt och status vid slutet av 2002
14	Tabell 8	Sveriges produktion, import och export av personbilar under åren 1993-2002
15	Tabell 9	Avregistrerade personbilar efter årsmodell och tjänstevikt vid slutet av 2002

Passenger cars

Table 1	Passenger cars in use at the end of 1993-2002
Table 2	Passenger cars not in use at the end of 1993-2002
Table 3	Passenger cars not in use according to the length of the inactive period at the end of 2000, 2001 och 2002
Table 4	The stock of passenger cars in use by type of fuel at the end of 1993-2002
Table 5	Passenger cars leased out (rented at least one year) in use at the end of 1993-2002
Table 6	Passenger cars in use by year of model, in use by owner and sex of the owner at the end of 2002
Table 7	Passenger cars by service weight and status at the end of 2002
Table 8	Production, import and export of passenger cars in Sweden during 1993-2002
Table 9	Passenger cars not in use by year of model and service weight at the end of 2002

15	Tabell 10	Personbilar i trafik efter år för första registrering och miljöklass vid slutet av 2002	Table 10	Passenger cars in use by year of first registration and environmental class at the end of 2002
Lastbilar			Lorries	
16	Tabell 1	Lastbilar i trafik efter karosseri vid slutet av åren 1993-2002	Table 1	Lorries in use by body at the end of 1993-2002
16	Tabell 2	Avställda lastbilar efter avställningstidens längd vid slutet av åren 2000, 2001 och 2002	Table 2	Lorries not in use according to the length of the inactive period at the end of 2000, 2001 och 2002
17	Tabell 3	Lastbilar och dragbilar i trafik efter totalvikt och drivmedel vid slutet av 2002	Table 3	Lorries and roadtractors for semi-trailers in use by total weight and type of fuel at the end of 2002
17	Tabell 4	Lastbilar (inkl. dragbilar) i yrkesmässig trafik och firmabilstrafik, i trafik, vid slutet av åren 1993-2002	Table 4	Lorries incl. roadtractors for semi-trailers used in transport for hire or reward in use, at the end of 1993-2002
18	Tabell 5	Lastbilar i trafik fördelade efter maximilastvikt och karosseri vid slutet av 2002	Table 5	Lorries in use by carrying capacity and body at the end of 2002
18	Tabell 6	Lastbilar i trafik efter karosseri och totalvikt vid slutet av 2002	Table 6	Lorries in use by body and total weight at the end of 2002
19	Tabell 7	Lastbilar i trafik efter ägarens näringsgrenstillhörighet och totalvikt vid slutet av 2002	Table 7	Lorries in use according to economic activity of ownership and total weight at the end of 2002
20	Tabell 8	Lastbilar i trafik efter år för första registrering och miljöklass vid slutet av 2002	Table 8	Lorries in use by year of first registration and environmental class at the end of 2002
Bussar			Buses	
21	Tabell 1	Bussar i trafik efter tillåtet antal passagerare (både sittande och stående) vid slutet av åren 2000, 2001 och 2002 samt uppdelade på bensin- och dieseldrivna för 2002	Table 1	Buses in use according to permitted number of passengers (both sitting and standing) at the end of 2000, 2001 och 2002 and according to type of fuel 2002
21	Tabell 2	Bussar i yrkesmässig trafik, i trafik, efter tillåtet antal passagerare vid slutet av åren 2000, 2001 och 2002 samt uppdelade på bensin- och dieseldrivna för 2002	Table 2	Buses in public service and buses in service on own account according to the number of permitted passengers at the end of 2000, 2001 och 2002 and according to type of fuel 2002
22	Tabell 3	Bussar i firmabilstrafik, i trafik, efter tillåtet antal passagerare vid slutet av åren 2000, 2001 och 2002	Table 3	Buses in service on own account according to to the number of permitted passengers at the end of 2000, 2001 och 2002

22	Tabell 4	Avställda bussar efter avställningstidens längd vid slutet av åren 2000, 2001 och 2002	Table 4	Buses not in use according to the length of the inactive period at the end of 2000, 2001 och 2002
23	Tabell 5	Bussar i trafik efter år för första registrering och miljöklass vid slutet av 2002	Table 5	Buses in use by year of first registration and environmental class at the end of 2002
Motorcyklar			Motorcycles	
24	Tabell 1	Bestånd av motorcyklar fördelat på cylindervolym och ägarens kön vid slutet av 2002	Table 1	The stock of motorcycles by cylinder volume and the sex of the owner at the end of 2002
24	Tabell 2	Motorcyklar i trafik fördelat på årsmodell och cylindervolym vid slutet av 2002	Table 2	Motorcycles in use by cylinder volume and year of model at the end of 2002
25	Tabell 3	Avställda motorcyklar efter avställningstidens längd vid slutet av åren 2000, 2001, 2002	Table 3	Motorcycles not in use according to the length of the inactive period at the end of 2000, 2001, 2002
Traktorer			Tractors	
26	Tabell 1	Traktorer i trafik efter ägarens näringsgrenstillhörighet vid slutet av 1993-2002	Table 1	Tractors in use according to economic activity of ownership at the end of 1993-2002
26	Tabell 2	Traktorer i trafik efter årsmodell och tjänstevikt vid slutet av 2002	Table 2	Tractors in use by year of model and service weight at the end of 2002
27	Tabell 3	Avställda traktorer efter ägarens näringsgrenstillhörighet vid slutet av åren 1993-2002	Table 3	Tractors not in use according to economic activity of ownership at the end of 1993-2002
27	Tabell 4	Avställda traktorer efter avställningstidens längd vid slutet av åren 2000, 2001, 2002	Table 4	Tractors not in use according to the length of the inactive period at the end of 2000, 2001, 2002
28	Tabell 5	Bensindrivna, dieseldrivna och fotogendrivna traktorer i trafik efter tjänstevikt vid slutet av åren 2000, 2001, 2002	Table 5	Tractors in use driven by petrol, dieseloil and paraffinoil by service weight at the end of 2000, 2001, 2002
28	Tabell 6	Avställda bensindrivna (inkl. fotogendrivna), dieseldrivna traktorer vid slutet av åren 2000, 2001, 2002	Table 6	Tractors not in use driven by petrol (incl. paraffinoil), dieseloil at the end of 2000, 2001, 2002

Terrängskotrar

29 Tabell 1 Terrängskotrar i trafik efter årsmodell och ägarens kön vid slutet av 2002

29 Tabell 2 Avställda terrängskotrar efter avställningstidens längd vid slutet av åren 2000, 2001, 2002

Släpvagnar

30 Tabell 1 Bestånd av påhängsvagnar, husvagnar och båttrailers efter status vid slutet av åren 1993-2002

30 Tabell 2 Påhängsvagnar, husvagnar och båttrailers i trafik efter årsmodell vid slutet av 2002

31 Tabell 3 Avställda släpvagnar efter avställningstidens längd vid slutet av åren 2000, 2001, 2002

Cross-country scooters

Table 1 Cross-country scooters in use by year of model and sex of the owner at the end of 2002

Table 2 Cross-country scooters not in use according to the length of the inactive period at the end of 2000, 2001, 2002

Trailers

Table 1 The stock of semi-trailers, caravans and trailers for transporting boats by status at the end of 1993-2002

Table 1 Semi-trailers, caravans and trailers for transporting boats in use by year of model at the end of 2002

Table 3 Trailers not in use according to the length of the inactive period at the end of 2000, 2001, 2002

Till läsaren

Förklaringar och definitioner

Inregistrerat fordon: Fordon som registreras för första gången i bilregistret.

Fordon i trafik: Registrerat, icke avställt fordon.

Fordon ej i trafik (avställt): Om fordonets ägare anmäler till Vägverket i samband med fordonets registrering eller senare, att han under viss tid ej kommer att bruka fordonet eller kommer att bruka det endast på så sätt, som är tillåtet i fråga om avställt fordon, redovisas fordonet som avställt i bilregistret. Avställda fordon kvarstår således i bilregistret. Före den 1 januari 1973 gällde i motsvarande fall reservregistrering av fordonet, varvid detta överfördes till dåvarande bilreservregistret.

Avregistrerat fordon: Avregistrerade fordon i den redovisade statistiken är till övervägande del skrotade fordon. I antalet avregistrerade fordon ingår även en liten del som har utförts ur landet.

Personbil: Bil som är inrättad huvudsakligen för befordran av personer, dock högst förare och åtta passagerare.

Lastbil: Bil som ej är att anse som personbil eller buss. Lastbilar indelas i lätta och tunga lastbilar.

Lätt lastbil: Lastbil med en totalvikt av högst 3 500 kg.

Buss: Bil som är inrättad för befordran av fler än åtta personer utöver föraren, även om bilen dessutom är inrättad för annat ändamål.

Passagerare för buss: I antalet passagerare för buss inräknas både stående och sittande passagerare.

Motorcykel: 1) Motorfordon på två hjul eller medar, med eller utan sidovagn, exkl EU-mopeder och övriga mopeder.

2) Motorfordon på tre hjul eller medar med en tjänstevikt, beräknad såsom för motorcykel, av högst 400 kg, inkl EU-mopeder dock ej övriga mopeder.

Lätt motorcykel är en motorcykel vars motor har en slagvolym av högst 125 cm³.

Traktor: Motordrivet fordon som är inrättat huvudsakligen för att draga annat fordon eller arbetsredskap och som är konstruerat för en hastighet av högst 30 kilometer i timmen och endast med svårighet kan ändras till högre hastighet.

Trafiktraktorer: Traktorer som används för transporter på allmänna gator och vägar. För trafiktraktorer betalas en årlig skatt enligt klass 1.

Jordbruks- och skogsbrukstraktorer: För jordbruks- och skogsbrukstraktorer betalas en årlig skatt enligt klass 2, som är lägre än skatten enligt klass 1.

Tillfälligt inregistrerade fordon: -Fordon som förts in i Sverige för endast tillfällig användning.

-Ett nytt fordon som skall föras ut ur landet och där ägaren inte har sin egentliga hemvist i Sverige och som avser att endast vistas här tillfälligt.

-Ett nytt fordon där ägaren avser lämna landet inom tre månader från det att fordonet registrerats tillfälligt.

Till läsaren

Förklaringar och definitioner, forts.

Terrängfordon: Motordrivet fordon som huvudsakligen är inrättat att självständigt användas till person- eller godsbefordran i terräng.

Släpfordon: Fordon som är inrättat för koppling till bil, traktor eller motorredskap och avsett för person- eller godsbefordran eller för att bära anordning för drivande av bilen, traktorn eller motorredskapet.

Påhängsvagn: Släpvagn, som är inrättad för att genom tapp med vändskiva eller liknande anordning förenas med bil, traktor eller motorredskap och som är så utförd att chassiet eller karosseriet vilar direkt på det dragande fordonet.

Juridisk person: Alla, oavsett bolagsform, som bedriver någon form av ekonomisk verksamhet.

Tjänstevikt för lastbil, buss, traktor och släpvagn: Sammanlagda vikten av fordonet i normalt, fullt driftfärdigt skick vid användning av tyngsta till fordonet hörande karosseri, verktyg och reservhjul, som hör till fordonet, bränsle, smörjolja och vatten samt föraren.

Totalvikt: Antingen summan av fordonets tjänstevikt och den beräknade vikten av det största antal personer utom föraren och den största mängd gods som fordonet är inrättat för eller den lägre vikt som fastställs enligt 43 § fordonskungörelsen (1972:595).

Maximilastvikt: Skillnaden mellan fordonets totalvikt och tjänstevikt.

Teckenförklaring

Explanation of symbols

- .. Uppgift ej tillgänglig
- Intet finns att redovisa
- r Reviderad uppgift

Vilka frågor ger statistiken svar på?

Variabelinnehållet i Statistikregistret för fordon ger stora möjligheter till bearbetningar av tidsseriedata och andra specialbearbetningar.

Några av de uppgifter som finns tillgängliga är:

- fordonets fabrikat, modell, färg
- fordonets viktklass (tjänstevikt, totalvikt)
- år för första registrering
- status - i trafik, avställd
- yrkesmässigt trafik tillstånd
- bränsle, motoreffekt
- typ av karosseri
- antal axlar
- antal passagerare
- cylindervolym, gäller enbart motorcyklar
- direktimport
- ägarens ålder, kön, näringsgren
- län, kommun, A-region
- postnummer
- ägarbyte

Statistikansvar och publicering

Denna statistik ingår i Sveriges officiella statistik om vägtrafik. Statens institut för kommunikationsanalys - SIKAs som är statistikansvarig myndighet för den officiella statistiken inom transport- och kommunikationsområdet har beställt denna statistik från Statistiska centralbyrån, programmet för transport statistik.

Spridningsform

Fr.o.m. årsskiftet 2001/2002 redovisas statistiken i SIKAs Statistiska meddelanden 003 i elektronisk form på SIKAs webbplats: www.sika-institute.se och fr.o.m. 2003 också på SCB:s webbplats: www.scb.se.

Dessutom finns statistiken att tillgå som Excel-fil i databasen på SIKAs webbplats.

Publikationer med anknytning

Bil Sweden redovisar varje månad nyregistrerade fordon efter märke och modell i publikationen *Nyregistreringsstatistik*.

Statistik över fordonsbeståndet i andra länder redovisas av EU:s statistikorgan - Eurostat - bland annat i Eurostats årsbok.

Fakta om statistiken

Syfte och användning

Statistikens syfte är att beskriva den svenska fordonsparken. Från och med 1973 grundar sig den officiella statistiken över registreringspliktiga fordon på registerutdrag från det för landet gemensamma fordonregistret.

De uppgifter som erhålls ur bilregistret fyller en viktig funktion inte minst för olika finansiella institut i Sverige. Utvecklingen av inregistreringar av personbilar följs med stort intresse av bl.a. departementen, Riksbanken, branschorganisationer samt massmedia. I bl.a. planerings- och miljöarbete har många frågor belysts med hjälp av siffror ur detta register liksom bilbranschen har kunnat följa utvecklingen av marknadsandelar på olika sätt.

Metod och kvalitet

Statistikregistret för fordon baseras på Vägverkets bilregister över samtliga fordon som är registrerade i Sverige. Personbilar, lastbilar inkl dragbilar, bussar, släpvagnar inkl husvagnar, påhängsvagnar, motorcyklar, traktorer samt terrängskotrar inkl snöskotrar redovisas i registret.

Bilregistret aktualiseras genom att förändringar, s.k. transaktioner, dagligen läggs in i registret. Förändringar skall i princip registreras i registret samma dag de blivit anmälda. Centrala registreringsmyndighet för bilregistret är Trafikregistret vid Vägverket.

Statistikregistret för fordon som baseras på ovanstående registeruppgifter avser situationen vid årsskiftet. Därefter görs kompletteringar bl.a. med uppgifter från FöretagsDatabasen (FDB) på SCB.

Årsuppgifterna avser vanligtvis fordonbeståndet den 31 december respektive år utom för åren 1992, 1997 och 1998 då statistiken avser den 1 januari 1993, den 3 januari 1998 respektive den 20 januari 1999.

Population

Undersökningens population är fordon, som finns registrerade i Vägverkets Centrala Bilregister (CBR). I detta register ingår alla registreringspliktiga fordon enligt Vägtrafikkungörelsen (1972:603). Detta innebär att statistikuppgifterna inte omfattar icke registreringspliktiga fordon, såsom mopeder utom EU-mopeder, militära fordon tillhöriga staten och fordon som enbart används inom inhägnat område där ingen registreringsplikt föreligger.

Osäkerhetskällor

Primäruppgifterna i bilregistret kan innehålla vissa feltyper, såsom kodningsfel av t.ex. län och kommunkoder.

Jämförbarhet

Data över fordonbeståndet finns lagrade från 1973 och framåt.

Statistiken över godstransporter med lastbil och släp publiceras kvartalsvis och årligen på SIKAs webbplats, serie SSM 005.

Bil Sweden redovisar de tre senaste årsmodellerna av icke direktimporterade personbilar. I den nyregistreringsstatistik som redovisas här ingår samtliga årsmodeller, oavsett ålder, och samtliga importerade.

Arbete pågår inom EU och ECE med att utarbeta gemensamma definitioner för att göra medlemsländernas fordonstatistik mer jämförbar.

Uppgifterna om fordon i trafik och avställda avseende 2002 i denna publikation baseras på ett register med uppgifter ur Centrala bilregistret. I detta register ingår inte tillfälligt registrerade, vilket resulterar i att antalet personbilar i trafik i denna publikation är 2 136 färre än i SSM 001:0301.

About the statistics

Aim and use

The purpose of the statistics presented in this publication is to describe the set of Swedish registered vehicles. The statistics are used i.a. for planning and environmental purposes by i.a. the government, financial institutes and trade organisations.

Method and quality

From 1973 the official statistics concerning vehicles with duty to register is based on the Swedish vehicle register. The Swedish vehicle register is brought up to date on a daily basis, when vehicle owners report changes to the Swedish National Road Administration, who is responsible for the Swedish vehicle register. The vehicle register kept by Statistics Sweden for statistical purposes is based on the contents of the Swedish vehicle register at the end of the year. Additional information is added to the statistical register from the Swedish business register kept by Statistics Sweden.

The statistics in this publication concerning the years 1992, 1997 and 1998 refer to the stock of vehicles January 1st 1993, January 3rd 1998 respectively January 20th 1999.

Population

The population consists of all vehicles registered in the Swedish vehicle register kept by Swedish National Road Administration.

The register consists of all Swedish vehicles, that according to Swedish law must be registered. Thus Swedish vehicles that do not need to register are not covered by the statistics. Examples of such vehicles are mopeds excluded EU-mopeds, military vehicles owned by the Swedish state and vehicles used only on private property where no registration is needed.

Sources of inaccuracy

Certain types of errors can occur in the Swedish vehicle register. An example of such errors are coding errors concerning county and municipality codes.

Comparability

The statistics concerning road goods transport are published quarterly and yearly in the series Official statistics of Sweden "Statistical reports", in the series SSM 005.

From 2002 the numbers of vehicles in use and not in use in SSM 001 will include temporarily registered vehicles. This publication which is based on the Swedish vehicle register doesn't include any temporarily registered vehicles. This results in a difference of 2 136 passenger cars in use between this publication and SSM 001:0301.

Huvudresultat

Uppgifter för 2002 i denna rapport avser förhållandet i registret den 31 december 2002.

Antalet personbilar i trafik var vid årsskiftet 2002/2003, 4 042 792, varav 3 261 173 personbilar var ägda av fysiska personer. De personbilar som var juridiskt ägda (inkl. personliga företag) uppgick till 781 619.

Andelen dieseldrivna bilar i trafik ökade från 4,6 procent vid årsskiftet 2001/2002 till 4,7 procent vid årsskiftet 2002/2003 eller med 4 521.

Antalet lastbilar i trafik ökade med 13 247 eller drygt 3 procent under år 2002 jämfört med år 2001.

Antalet motorcyklar i trafik ökade under året från 158 616 år 2001 till 174 507 år 2002 eller med 10 procent. Ökningen, antalsmässigt, avsåg främst motorcyklar med cylindervolym större än 600 cc. Även antalet terrängskotrar i trafik har ökat under året, från 145 523 år 2001 till 151 620 år 2002. När det gäller bussar har både antalet i trafik och avställda fordon minskat.

Beståndsuppgifter för de olika fordonsslagen				
Fordonsslag	I trafik		Avställda	
	2002	2001	2002	2001
Personbilar	4 042 792	4 018 533	795 723	814 263
Lastbilar	408 940	395 693	137 441	132 867
Bussar	14 013	14 246	4 558	4 707
Släpvagnar	763 402	745 571	151 235	143 842
Motorcyklar	174 507	158 616	141 711	136 357
Traktorer	327 672	324 901	78 701	78 220
Terrängskotrar	151 620	145 523	101 021	97 242

Summary in English

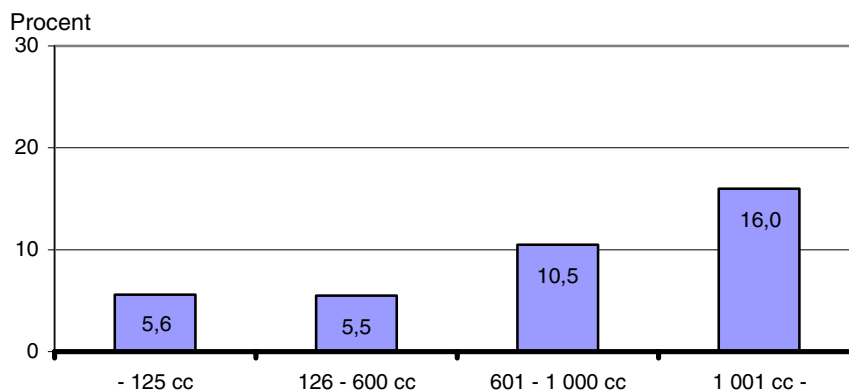
Results for 2002 in this report concern the status in the vehicle register on December 31st 2002.

The number of passenger cars in use at the turn of the year 2002/2003 was 4 042 792, of which 3 261 173 were owned by individuals. The passenger cars owned by corporations (incl. physical proprietors of non financial corporation) amounted to 781 619. The number of lorries in use increased by 3 per cent between 2001 and 2002.

The number of motorcycles in use increased from 158 616 during 2001 to 174 507 during 2002, or 10 per cent. The increase mainly concerned motorcycles with a cylinder volume over 600 cc. The number of cross-country scooters in use increased from 145 523 year 2001 to 151 620 year 2002. Buses in use and not in use showed a decrease.

Procentuell ökning av antalet motorcyklar i trafik mellan årsskiftena 2001/2002 och 2002/2003, fördelat på cylindervolym

Increase in per cent of motorcycles in use between year 2001 and 2002, by cylinder volume



Tabell 1**PERSONBILAR****Personbilar i trafik vid slutet av åren 1993-2002**

Passenger cars in use at the end of 1993-2002

Vid slutet av <i>At the end of</i>	Ägda av fysiska personer <i>Owned by individuals</i>		Ägda av juri- diska perso- ner <i>Owned by corporations</i>	<u>därav – of which</u> Ägda av person- liga företag <i>Owned by physi- cal proprietors of non financial cor- poration</i>	Summa per- sonbilar i trafik <i>Passenger cars in use total</i>	Antal person- bilar i trafik per 1 000 invånare <i>Number of passenger cars in use per 1 000 inhabitants</i>
	Kvinnor <i>Women</i>	Män <i>Men</i>				
	<i>Antal/number</i>	<i>Antal/number</i>	<i>Antal/number</i>	<i>Antal/number</i>	<i>Antal/number</i>	
1993	939 163	2 175 049	451 828	144 774	3 566 040	408
1994	947 880	2 154 768	491 551	188 617	3 594 199	408
1995	960 170	2 165 784	504 806	194 625	3 630 760	411
1996	934 104	2 035 644	685 172	379 228	3 654 920	413
1997	949 578	2 058 842	692 750	383 914	3 701 170	418
1998	977 793	2 097 352	715 580	391 674	3 790 695	428
1999	1 010 441	2 142 049	737 669	391 806	3 890 159	439
2000	1 048 626	2 188 175	761 813	401 264	3 998 614	450
2001	1 062 388	2 182 976	773 169	406 781	4 018 533	451
2002	1 078 847	2 182 326	781 619	411 968	4 042 792	452

Ändring den 1 januari 1991 av mervärdskattegränsen från 30 000 till 200 000 kronor har haft till följd att antalet personliga företag i det centrala företagsregistret (CFAR) har minskat.

Under 1996 togs 200 000 kronors gränsen för momsredovisningsplikten för personliga företag bort, vilket medförde en ökning av antalet personliga företag i det centrala företagsregistret (CFAR).

Tabell 2**Avställda personbilar vid slutet av åren 1993-2002**

Passenger cars not in use at the end of 1993-2002

Vid slutet av <i>At the end of</i>	Ägda av fysiska personer <i>Owned by individuals</i>		Ägda av juri- diska perso- ner <i>Owned by corporations</i>	<u>därav – of which</u> Ägda av person- liga företag <i>Owned by physi- cal proprietors of non financial cor- poration</i>	Summa avställda personbilar <i>Passenger cars not in use total</i>
	Kvinnor <i>Women</i>	Män <i>Men</i>			
	<i>Antal/number</i>	<i>Antal/number</i>	<i>Antal/number</i>	<i>Antal/number</i>	<i>Antal/number</i>
1993	95 577	374 185	115 866	37 139	585 628
1994	90 812	348 766	118 442	44 663	558 020
1995	88 490	342 872	129 132	46 065	560 494
1996	89 456	329 265	187 216	87 183	605 937
1997	99 463	360 157	203 300	97 896	663 688
1998	109 813	394 429	210 870	106 699	715 112
1999	119 952	430 634	225 604	113 104	776 190
2000	128 421	466 001	258 448	125 812	852 870
2001	124 349	449 874	240 040	127 525	814 263
2002	121 309	439 025	235 389	125 719	795 723

Ändring den 1 januari 1991 av mervärdskattegränsen från 30 000 till 200 000 kronor har haft till följd att antalet personliga företag i det centrala företagsregistret (CFAR) har minskat.

Under 1996 togs 200 000 kronors gränsen för momsredovisningsplikten för personliga företag bort, vilket medförde en ökning av antalet personliga företag i det centrala företagsregistret (CFAR).

Tabell 3**Avställda personbilar efter avställningstidens längd vid slutet av åren 2000, 2001, 2002**

Passenger cars not in use according to the length of the inactive period at the end of 2000, 2001, 2002

Avställningstidens längd <i>Length of the inactive period</i>	Vid slutet av – <i>At the end of</i>					
	2000		2001		2002	
	Antal <i>Number</i>	Procent <i>Per cent</i>	Antal <i>Number</i>	Procent <i>Per cent</i>	Antal <i>Number</i>	Procent <i>Per cent</i>
t.o.m 1 år	328 861	38	295 477	36	295 786	37
över 1 år t.o.m 2 år	120 803	14	108 592	13	96 650	12
över 2 år t.o.m 3 år	73 316	9	74 335	9	66 139	8
över 3 år	329 890	39	335 859	41	337 148	42
Total <i>Total</i>	852 870	100	814 263	100	795 723	100

Tabell 4**Bestånd av personbilar i trafik efter bränsleslag vid slutet av åren 1993–2002**

The stock of passenger cars in use by type of fuel at the end of 1993–2002

Vid slutet av <i>At the end of</i>	Personbilar – <i>Passenger cars</i>				
	Bensin	Diesel	El	Övriga ¹	Totalt
	Antal <i>Number</i>	Antal <i>Number</i>	Antal <i>Number</i>	Antal <i>Number</i>	Antal <i>Number</i>
1993	3 471 753	93 357	66	864	3 566 040
1994	3 498 607	94 709	84	799	3 594 199
1995	3 533 562	96 378	97	723	3 630 760
1996	3 549 146	105 117	145	883	3 654 920
1997	3 572 202	128 159	286	523	3 701 170
1998	3 629 036	160 825	299	535	3 790 695
1999	3 710 958	178 689	307	205	3 890 159
2000	3 803 678	194 464	318	154	3 998 614
2001	3 833 526	184 506	373	128	4 018 533
2002	3 850 121	189 018	207	3 446 ²	4 042 792

1) Fotogen, gasol, gengas, etanol, metanol, motorgas, rapsolja, paraffinolja, naturgas, biogas.

2) Inkl hybrider

Tabell 5**Leasade personbilar (uthyrda minst ett år) i trafik vid slutet av åren 1993–2002**

The stock of Passenger cars leased out (at least one year) in use at the end of 1993–2002

Vid slutet av <i>At the end of</i>	Leasade per- sonbilar i trafik <i>Passenger cars leased out in use</i>	Procent av personbils- parken i trafik <i>Per cent of passenger cars in use</i>	Avställda leasa- de personbilar <i>Passenger cars leased out not in use</i>	Summa leasa- de personbilar <i>Passengers cars leased out total</i>	Nyregistrerade leasade person- bilar under året <i>Newly registered passenger cars leased out during the year</i>
1993	154 401	4,3	2 140	156 541	ca 29 800
1994	155 682	4,3	1 527	157 209	ca 42 400
1995	160 127	4,4	1 493	161 620	ca 47 300
1996	156 498	4,3	1 609	158 107	ca 42 100
1997	165 116	4,5	1 724	166 840	ca 58 400
1998	182 282	4,8	1 948	184 230	ca 65 000
1999	196 768	5,1	2 384	199 152	ca 66 300
2000	212 456	5,3	2 490	214 946	ca 72 600
2001	224 626	5,6	2 343	226 969	ca 74 200
2002	232 746	5,8	2 733	235 479	ca 74 600

Tabell 6**Personbilar i trafik efter årsmodell, ägarkategori och ägarens kön vid slutet av 2002**

Passenger cars in use by year of model by owner and sex of the owner at the end of 2002

Årsmodell <i>Year of model</i>	Fysisk person – <i>Individual</i>		Juridisk person <i>Corporation</i>	därav – <i>of which</i> Personliga företag <i>Physical proprietors of non financial corporation</i>
	Kvinnor <i>Women</i>	Män <i>Men</i>		
-1984	81 784	203 154	42 905	38 857
1985	31 362	61 734	12 227	11 144
1986	39 451	74 453	15 539	13 838
1987	61 237	107 554	22 093	19 768
1988	104 005	188 298	38 810	34 208
1989	54 153	95 822	19 543	16 818
1990	67 843	123 380	26 603	22 462
1991	44 430	83 829	18 756	15 534
1992	56 419	109 810	24 686	20 237
1993	36 262	77 597	19 500	15 787
1994	41 520	88 675	20 490	16 021
1995	46 702	103 349	26 396	19 371
1996	45 100	101 154	27 607	19 138
1997	65 089	137 865	38 912	25 853
1998	78 655	157 253	50 136	29 532
1999	85 939	182 438	76 385	34 103
2000	66 076	133 116	95 630	26 484
2001	41 440	85 906	101 012	17 791
2002	31 356	66 905	103 393	15 005
2003	24	34	996	17
Totalt – Total	1 078 847	2 182 326	781 619	411 968

Tabell 7**Personbilar fördelade efter tjänstevikt och status vid slutet av 2002**

Passenger cars by service weight and status at the end of 2002

Tjänstevikt <i>Service weight</i>	I trafik – <i>In use</i>		Avställda – <i>Not in use</i>	
	Antal	Procent	Antal	Procent
	<i>Number</i>	<i>Per cent</i>	<i>Number</i>	<i>Per cent</i>
- 899	133 109	3,3	67 657	8,5
900 - 999	169 359	4,2	75 285	9,5
1000 - 1099	393 430	9,7	96 985	12,2
1100 - 1199	461 923	11,4	94 525	11,9
1200 - 1299	476 937	11,8	103 285	13,0
1300 - 1399	690 801	17,1	122 610	15,4
1400 - 1499	757 906	18,7	106 509	13,4
1500 - 1599	471 878	11,7	54 231	6,8
1600 - 1699	257 124	6,4	30 364	3,8
1700 - 1999	191 703	4,7	35 654	4,5
2000 - 2499	35 737	0,9	7 991	1,0
2500 - 2999	2 646	0,1	567	0,1
3000-	239	0,0	60	0,0
Totalt - Total	4 042 792	100,0	795 723	100,0

Tabell 8**Sveriges produktion, import och export av personbilar under åren 1993–2002**

Production, import and export of passenger cars in Sweden during 1993–2002

Under <i>During</i>	Svensk pro- duktion inkl. all montering utomlands <i>Swedish pro- duction incl. all assembling cars produced abroad</i>	därav – <i>of which</i>		Import	Export	Exporten i pro- cent av svensk produktion <i>Export in per cent of all Swedish pro- duction of passengers cars</i>
		Volvo (exkl. Holland)	Saab (inkl. sammans- sättning i Finland)			
1993	281 500	210 500	71 000	96 453	176 580	63
1994	353 700	259 600	94 100	135 236	180 204	51
1995	387 700	290 400	97 300	126 332	204 046	53
1996	367 800	272 400	95 400	158 505	195 975	53
1997	375 700	270 600	105 100	215 029	188 441	50
1998	368 305	243 438	124 867	255 547	187 160	51
1999	385 044	257 194	127 850	285 900	212 231	55
2000	404 276	271 263	133 013	270 894	250 515	62
2001	418 312	294 557	123 755	205 873 r	230 641 r	55r
2002	410 177	285 285	124 892	207 910	218 098	53

Källa: SCB, Utrikeshandeln och Bil Sweden.

Importen av personbilar

1987 täcker nya hela personbilar och omfattar de statistiska numren 87.02.111,119.

1988–1994 ingår även begagnade personbilar i stat nr 87.03.210-900.

1995–2001 ingår stat nr 8703 22 10-8703 90 90 som motsvarar stat nr för 1988–1994.

Exporten av personbilar

1987 täcker nya, hela personbilar och omonterade personbilar för sammansättning.

Däremot ingår ej Volvos personbilar för sammansättning i Gent, Belgien och Saabs

personbilar för sammansättning i Finland – dessa ingår i exporten under delar och

tillbehör. Exporten av personbilar omfattar de statistiska numren 87.02.111, 119, 510.

1988–1994 ingår även begagnade personbilar i stat nr 87.03.210-900.

1995–2001 ingår stat nr 8703 22 10-8703 90 90 som motsvarar stat nr för 1988–1994.

Tabell 9**Avställda personbilar efter årsmodell och tjänstevikt vid slutet av 2002**

Passenger cars not in use by year of model and service weight at the end of 2002

Årsmodell Year of model	Tjänstevikt i kg – Service weight in kilos									Totalt Total
	–899	900 – 999	1 000 – 1 099	1 100 – 1 199	1 200 – 1 299	1 300 – 1 399	1 400 – 1 499	1 500 – 1 699	1 700 –	
–1984	51 207	60 805	57 806	58 882	65 609	69 188	56 223	37 769	22 794	480 283
1985	2 537	3 300	5 290	4 484	6 007	8 633	6 109	2 498	725	39 583
1986	2 989	2 371	6 221	4 469	5 931	6 411	5 962	2 066	584	37 004
1987	3 611	2 491	8 449	4 405	5 364	6 792	5 473	2 464	823	39 872
1988	3 985	2 719	8 222	6 395	4 752	7 982	6 228	3 177	1 438	44 898
1989	1 372	967	3 100	2 966	2 550	3 588	3 021	2 379	1 425	21 368
1990	887	686	2 489	2 524	1 850	2 630	3 495	2 381	1 401	18 343
1991	321	258	1 124	1 436	1 061	1 333	1 884	1 967	1 491	10 875
1992	292	206	494	1 334	1 058	1 690	2 280	2 186	1 998	11 538
1993	55	119	202	768	658	1 049	1 455	2 184	1 564	8 054
1994	30	103	244	673	632	790	1 425	2 092	1 225	7 214
1995	20	127	234	723	710	708	1 526	2 328	1 324	7 700
1996	13	97	230	616	751	882	1 342	2 034	1 038	7 003
1997	56	103	474	832	1 149	1 493	1 533	2 549	931	9 120
1998	99	225	585	1 211	1 197	2 183	1 831	2 429	939	10 699
1999	70	373	635	1 280	1 763	3 070	2 703	4 693	1 531	16 118
2000	78	217	512	911	1 062	1 849	1 689	3 953	1 262	11 533
2001	25	76	459	348	734	1 558	1 576	3 585	968	9 329
2002	10	40	215	268	447	779	746	1 845	762	5 112
2003	0	2	0	0	0	2	8	16	49	77
Totalt – Total	67 657	75 285	96 985	94 525	103 285	122 610	106 509	84 595	44 272	795 723

Tabell 10**Personbilar i trafik efter år för första registrering och miljöklass vid slutet av 2002**

Passenger cars in use by year of first registration and environmental class at the end of 2002

År för första registrering Year of first registration	Miljöklass Environmental class									
	1	2	3	2000	2005	2008	Hybrid	Ei	Övriga Others	Totalt Total
–1993	11	27 330	96 249	-	-	-	-	-	1 737 540	1 861 130
1994	833	46 125	94 959	-	-	-	-	-	2 811	144 728
1995	3 036	81 086	72 802	-	-	-	-	-	3 409	160 333
1996	13 017	126 972	30 763	-	-	-	-	-	12 799	183 551
1997	15 048	37 195	132 188	-	-	-	-	-	53 378	237 809
1998	15 818	4 234	78 487	-	-	-	-	-	164 972	263 511
1999	48 651	1 639	17 553	-	-	-	-	2	241 297	309 142
2000	71 734	23 627	11 356	3	-	-	172	-	222 567	329 459
2001	135 980	7 830	5 628	22	1	-	215	-	122 007	271 683
2002	28 068	441	1 851	44 875	135 020	-	131	1	71 059	281 446
Uppgift saknas										
Totalt-Total	332 196	356 479	541 836	44 900	135 021	0	518	3	2 631 839	4 042 792

LASTBILAR

Tabell 1

Lastbilar i trafik efter karosseri vid slutet av åren 1993–2002

Lorries in use by body at the end of 1993–2002

Vid slutet av <i>At the end of</i>	Lastbilar i trafik – <i>Lorries in use</i>						Summa <i>Total</i>
	Tankbilar för trans- port av brandfarlig vätska ¹ <i>Petroleum tankers</i>	Flakbilar <i>Flat lorries</i>	Skåpbilar <i>Vans</i>	Banke bilar <i>Timber lorries</i>	Dragbilar <i>Road- tractors for semi- trailers</i>	Övrigt karosseri <i>Other bodies</i>	
1993	1 178	151 210	124 577	1 496	3 819	19 587	301 867
1994	1 173	152 093	124 293	1 485	4 375	20 122	303 541
1995	1 153	152 590	126 791	1 503	4 989	20 683	307 709
1996	1 128	153 385	122 847	1 484	4 957	27 950	311 751
1997	1 108	155 779	135 572	1 516	5 506	21 829	321 310
1998	1 053	162 870	143 005	1 540	6 163	23 342	337 973
1999	963	169 218	151 696	1 514	6 488	24 414	354 293
2000	905	177 101	165 005	1 506	6 707	22 998	374 222
2001	854	176 866	186 198	1 510	6 648	23 617	395 693
2002	836	174 549	201 293	1 532	6 737	23 993	408 940

1) Specialtankbilar redovisas under övrigt karosseri. Med specialtankbilar avses tankbilar för transport av asfalt, slam, mjölk, vatten, kemiska vätskor, gas och övrig tank. Brandbilar ingår i övrigt karosseri.

Vid slutet av <i>At the end of</i>	Specialtankbilar i trafik <i>Special tanklorries in use</i>	Vid slutet av <i>At the end of</i>	Specialtankbilar i trafik <i>Special tanklorries in use</i>
1993	1 459	1998	1 492
1994	1 464	1999	1 549
1995	1 486	2000	1 574
1996	1 492	2001	1 441
1997	1 488	2002	1 577

Tabell 2

Avställda lastbilar efter avställningstidens längd vid slutet av åren 2000, 2001, 2002

Lorries not in use according to the length of the inactive period at the end of 2000, 2001, 2002

Avställningstidens längd <i>Length of the inactive period</i>	Vid slutet av – <i>At the end of</i>					
	2000		2001		2002	
	Antal <i>Number</i>	Procent <i>Per cent</i>	Antal <i>Number</i>	Procent <i>Per cent</i>	Antal <i>Number</i>	Procent <i>Per cent</i>
t.o.m 1 år	44 339	35	62 169	47	64 784	47
över 1 år t.o.m 2 år	16 427	13	11 958	9	11 635	8
över 2 år t.o.m 3 år	11 089	9	8 920	7	9 259	7
över 3 år	55 509	44	49 820	38	51 763	38
Totalt <i>Total</i>	127 364	100	132 867	100	137 441	100

Tabell 3**Lastbilar och dragbilar i trafik efter totalvikt och drivmedel vid slutet av 2002**

Lorries and roadtractors for semi-trailers in use by total weight and type of fuel at the end of 2002

Totalvikt i ton <i>Total weight in tonnes</i>	Bensindrivna <i>Petrol</i>		Dieseldrivna <i>Diesel</i>		Övriga bränslen <i>Other fuels</i>		Totalt <i>Total</i>
	Lastbilar <i>Lorries</i>	Dragbilar <i>Tractors</i>	Lastbilar <i>Lorries</i>	Dragbilar <i>Tractors</i>	Lastbilar <i>Lorries</i>	Dragbilar <i>Tractors</i>	
– 1,6	22 881	0	19 782	0	25	0	42 688
1,61 – 2,0	30 631	0	29 371	0	262	0	60 264
2,01 – 2,5	24 586	0	19 502	0	17	0	44 105
2,51 – 3,0	57 659	0	56 513	0	7	0	114 179
3,01 – 3,5	30 948	6	40 540	27	19	0	71 540
3,51 – 6,0	1 465	4	6 430	37	5	0	7 941
6,01 – 10,0	364	1	7 099	4	11	0	7 479
10,01 – 12,0	44	1	5 370	4	3	0	5 422
12,01 – 20,0	7	0	15 799	2 375	103	0	18 284
20,01 – 22,0	0	0	3 021	643	12	1	3 677
22,01 – 24,0	0	0	743	134	0	0	877
24,01 – 26,0	2	0	11 281	1 433	21	0	12 737
26,01 –	5	0	17 658	2 067	16	0	19 746
Uppgift saknas <i>No information available</i>	0	0	0	0	1	0	1
Summa i trafik <i>Total in use</i>	168 592	12	233 109	6 724	502	1	408 940
Avställda – <i>Not in use</i>	71 483	8	63 073	2 765	110	2	137 441

Tabell 4**Lastbilar (inkl. dragbilar) i yrkesmässig trafik och firmabilstrafik, i trafik, vid slutet av åren 1993–2002**

Lorries incl. roadtractors for semi-trailers used in transport for hire or reward, in use, at the end of 1993–2002

Vid slutet av <i>At the end of</i>	Lastbilar i yrkesmässig trafik, i trafik <i>Lorries used in transport for hire or reward in use</i>	Lastbilar i firmabilstrafik, i trafik <i>Lorries used in transport on own account in use</i>
1993	40 661	261 206
1994	44 149	259 392
1995	45 460	262 249
1996	44 138	267 613
1997	46 144	275 166
1998	48 521	289 452
1999	49 358	304 935
2000	51 206	323 016
2001	52 258	343 435
2002	51 910	357 030

Tabell 5**Lastbilar i trafik fördelade efter maximilastvikt och karosseri vid slutet av 2002**

Lorries in use by carrying capacity and body at the end of 2002

Maximi- lastvikt i ton <i>Carrying capacity in tonnes</i>	Lastbilar i trafik – <i>Lorries in use</i>						Totalt <i>Total</i>
	Tankbilar för trans- port av brandfarlig vätska <i>Petroleum tankers</i>	Flakbilar <i>Flat lorries</i>	Skåpbilar <i>Vans</i>	Banke bilar <i>Timber lorries</i>	Dragbilar <i>Tractors for semi- trailers</i>	Övrigt karosseri <i>Other bodies</i>	
– 3,4	2	158 150	182 876	3	75	6 488	347 594
3,5 – 3,9	0	405	783	0	0	273	1 461
4,0 – 4,9	0	1 103	2 213	0	7	581	3 904
5,0 – 5,9	1	1 125	1 305	0	1	776	3 208
6,0 – 6,9	2	632	1 102	0	4	1 378	3 118
7,0 – 7,9	2	1 212	1 220	1	19	1 405	3 859
8,0 – 9,9	13	2 475	3 160	1	170	1 694	7 513
10,0 – 11,9	23	1 390	1 286	10	1 529	1 417	5 655
12,0 – 15,9	714	6 550	7 132	589	1 786	5 784	22 555
16,0 –	79	1 507	216	928	3 146	4 197	10 073
Totalt – Total	836	174 549	201 293	1 532	6 737	23 993	408 940

Tabell 6**Lastbilar i trafik efter karosseri och totalvikt vid slutet av 2002**

Lorries in use by body and total weight at the end of 2002

Totalvikt i ton <i>Total weight in tonnes</i>	Lastbilar i trafik – <i>Lorries in use</i>						Summa <i>Total</i>
	Tankbilar för trans- port av brandfarlig vätska ¹ <i>Petroleum tankers</i>	Flakbilar <i>Flat lorries</i>	Skåpbilar <i>Vans</i>	Banke bilar <i>Timber lorries</i>	Dragbilar <i>Tractors for semi- trailers</i>	Övrigt karosseri <i>Other bodies</i>	
– 1,6	1	33 395	9 242	0	0	51	42 689
1,61 – 2,0	0	8 754	50 995	0	0	515	60 264
2,01 – 2,5	0	22 985	20 370	0	0	750	44 105
2,51 – 3,0	0	71 089	42 312	0	0	778	114 179
3,01 – 3,5	0	18 554	51 057	0	33	1 896	71 540
3,51 – 6,0	0	2 291	4 797	2	41	810	7 941
6,01 – 10,0	0	2 143	4 146	1	5	1 184	7 479
10,01 – 12,0	4	1 473	3 234	0	5	706	5 422
12,01 – 20,0	15	3 978	6 484	2	2 375	5 430	18 284
20,01 – 22,0	17	1 255	1 049	3	644	709	3 677
22,01 – 24,0	1	267	131	3	134	341	877
24,01 – 26,0	349	3 478	3 127	132	1 433	4 218	12 737
26,01 –	449	4 887	4 349	1 389	2 067	6 605	19 746
Totalt – Total	836	174 549	201 293	1 532	6 737	23 993	408 940

1) Specialtankbilar redovisas under övrigt karosseri. Med specialtankbilar avses tankbilar för transport av asfalt, slam, mjölk, vatten, kemiska vätskor, gas och övrig tank. Brandbilar ingår i övrigt karosseri.

Tabell 7**Lastbilar i trafik efter ägarens näringsgrenstillhörighet¹ och totalvikt vid slutet av 2002**Lorries in use according to economic activity¹ of ownership and total weight at the end of 2002

Ägarens näringsgrenstillhörighet enligt SNI 92 <i>Economic activity of the owner SE-SIC 92</i>	Totalvikt i ton – <i>Total weight in tonnes</i>			
	0 – 3,5	3,51 – 9,50	9,51 –	Summa
Jordbruk, jakt och skogsbruk <i>Agriculture, hunting and forestry</i>	34 191	889	1 930	37 010
Fiske – <i>Fishing</i>	453	8	10	471
Utvinning av mineral – <i>Mining and quarrying</i>	687	26	292	1 005
Tillverkning – <i>Manufacturing</i>	26 277	1 688	3 971	31 936
El-, gas-, värme- vattenförsörjning <i>Electricity, gas and water supply</i>	3 018	308	343	3 669
Byggverksamhet – <i>Construction</i>	74 136	1 502	4 536	80 174
Parti- och detaljhandel <i>Wholesale and retail trade, repair of motorcycles and personal and household goods</i>	38 630	2 393	6 321	47 344
Hotell- och restaurangverksamhet <i>Hotels and restaurants</i>	2 571	43	42	2 656
Transport, magasinering och kommunikation <i>Transport, storage and communication</i> därav – <i>of which:</i> Lastbilsåkerier – <i>Road transport enterprises</i>	21 927	1 722	33 126	56 775
Finansiell verksamhet – <i>Financial intermediation</i>	504	14	26	544
Fastighets- och uthyrningsverksamhet, företagstjänster <i>Real estate, renting and business activities</i>	28 805	727	1 656	31 188
Offentlig förvaltning och försvar <i>Public administration and defence</i>	1 369	314	1 209	2 892
Utbildning – <i>Education</i>	820	40	320	1 180
Hälsa- och sjukvård, sociala tjänster <i>Health and social work</i>	9 439	610	3 146	13 195
Andra samhällliga och personliga tjänster <i>Other community, social and personal service</i>	4 878	413	3 168	8 459
Förvärsarbete i hushåll <i>Private households with employed persons</i>	–	–	–	–
Verksamhet vid internationella organisationer, utländska ambassader o.d. <i>Extra-territorial organizations and bodies</i>	–	–	–	–
Okänd näringsgren – <i>Unknown economic activity</i>	9 027	367	761	10 155
Summa inregistrerade lastbilar ägda av stat, kommuner, näringsliv (inkl personliga företag) <i>Municipalities, private corporations (incl. persons, proprietors of nonfinancial enterprises)</i>	256 732	11 064	60 857	328 653
Inregistrerade lastbilar ägda av kvinnor <i>Registered lorries owned by women</i>	11 662	360	160	12 182
Inregistrerade lastbilar ägda av män <i>Registered lorries owned by men</i>	64 383	2 401	1 321	68 105
Totala antalet inregistrerade lastbilar <i>Total registered lorries</i>	332 777	13 825	62 338	408 940

1) SNI 92 Svensk standard för näringsgrensindelning (SNI) 1992 års standard (meddelanden i samordningsfrågor 1992:4 SNI 92 Standard för svensk näringsgrensindelning 1992).

SE-SIC 92 The Swedish National Standard Industrial Classification of the owner (SNI) from 1992

(Reports on Statistical Co-ordination 1992:5, SE-SIC, Swedish Standard Industrial Classifications 1992).

Tabell 8**Lastbilar i trafik efter år för första registrering och miljöklass vid slutet av 2002**

Lorries in use by year of first registration and environmental class at the end of 2002

År för första registrering <i>Year of first registration</i>	Miljöklass <i>Environmental class</i>									
	1	2	3	2000	2005	2008	Hybrid	EI	Övriga <i>Others</i>	Totalt <i>Total</i>
-1993	0	144	3 215	-	-	-	-	-	161 713	165 072
1994	0	217	7 693	-	-	-	-	-	855	8 765
1995	32	910	11 606	-	-	-	-	-	586	13 134
1996	1 965	7 634	9 316	-	-	-	-	-	1 107	20 022
1997	63	13 318	10 382	-	1	-	-	-	2 091	25 855
1998	29	9 836	18 198	-	-	-	-	-	3 654	31 717
1999	31	829	29 239	2	-	-	-	14	4 962	35 077
2000	74	328	34 905	6	-	-	-	25	3 683	39 021
2001	1 466	2 370	27 796	3	-	-	5	7	3 635	35 282
2002	847	1 531	10 475	18 145	1 176	-	1	17	2 803	34 995
Uppgift saknas										
Totalt - Total	4 507	37 117	162 825	18 156	1 177	0	6	63	185 089	408 940

BUSSAR**Tabell 1****Bussar i trafik efter tillåtet antal passagerare (både sittande och stående) vid slutet av åren 2000, 2001, 2002 samt uppdelade på bensen- och dieseldrivna för 2002**

Buses in use according to permitted number of passengers (both sitting and standing) at the end of 2000, 2001, 2002 and according to type of fuel (2002)

Antal passagerare <i>Number of passengers</i>	2000	2001	2002	Därav – of which		
				Diesel <i>Diesel</i>	Bensin <i>Petrol</i>	Övriga <i>Others</i>
– 8	7	6	3	1	2	0
9 – 10	503	535	519	450	69	0
11 – 19	2 014	2 021	1 935	1 705	229	1
20 – 29	555	540	505	486	14	5
30 – 39	641	627	558	539	6	13
40 – 49	940	889	871	870	1	0
50 – 59	1 871	1 849	1 778	1 762	1	15
60 – 69	1 102	1 233	1 272	1 121	0	151
70 – 79	2 813	2 687	2 735	2 282	0	453
80 –	3 968	3 854	3 835	3 602	0	233
Uppgifter om passagerare saknas <i>Information about passengers is missing</i>	3	5	2	2	0	0
Bussar i trafik – Buses in use	14 417	14 246	14 013	12 820	322	871

Tabell 2**Bussar i yrkesmässig trafik i trafik efter tillåtet antal passagerare (både sittande och stående) vid slutet av åren 2000, 2001, 2002 samt uppdelade på bensen- och dieseldrivna för 2002**

Buses in public service in use according to the permitted number of passengers (both sitting and standing) at the end of 2000, 2001, 2002 and according to type of fuel (2002)

Antal passagerare <i>Number of passengers</i>	2000	2001	2002	Därav – of which		
				Diesel <i>Diesel</i>	Bensin <i>Petrol</i>	Övriga <i>Others</i>
I yrkesmässig trafik <i>In public service</i>						
– 8	1	3	2	0	2	0
9 – 10	315	332	364	335	29	0
11 – 19	1 556	1 699	1 569	1 477	92	0
20 – 29	466	531	432	422	5	5
30 – 39	545	612	474	461	0	13
40 – 49	823	886	763	763	0	0
50 – 59	1 666	1 884	1 625	1 619	0	6
60 – 69	1 010	1 225	1 240	1 089	0	151
70 – 79	2 611	2 790	2 601	2 156	0	445
80 –	3 720	3 917	3 674	3 457	0	217
Uppgift om passagerare saknas <i>Information about passengers is missing</i>	1	1	1	1	0	0
Bussar i trafik – Buses in use	12 714	13 877	12 743	11 780	128	837
Avställda – Buses not in use	1 038	1 105	940	907	28	5

Tabell 3**Bussar i firmabilstrafik, i trafik, efter tillåtet antal passagerare (både sittande och stående) vid slutet av åren 2000, 2001, 2002 samt uppdelade på bensin- och dieseldrivna för 2002**

Buses in service on own account in use according to the permitted number of passengers (both sitting and standing) at the end of 2000, 2001, 2002 and according to type of fuel (2002)

Antal passagerare <i>Number of passengers</i>	2000	2001	2002	Därav – of which		
				Diesel <i>Diesel</i>	Bensin <i>Petrol</i>	Övriga <i>Others</i>
I firmatrafik <i>In service on own account</i>						
– 8	6	4	1	1	0	0
9 – 10	188	220	155	115	40	0
11 – 19	458	410	366	228	137	1
20 – 29	89	84	73	64	9	0
30 – 39	96	94	84	78	6	0
40 – 49	117	101	108	107	1	0
50 – 59	205	162	153	143	1	9
60 – 69	92	77	32	32	0	0
70 – 79	202	145	134	126	0	8
80 –	248	189	161	145	0	16
Uppgift om passagerare saknas <i>Information about passengers is missing</i>	2	4	1	1	0	0
Bussar i trafik – <i>Buses in use</i>	1 703	1 486	1 268	1 039	194	34
Avställda – <i>Buses not in use</i>	3 522	3 602	3 618	3 233	369	16

Anmärkning: En del av de mindre bussarna redovisade under bussar i firmatrafik användes även i hushållssektorn.

Tabell 4**Avställda bussar efter avställningstidens längd vid slutet av åren 2000, 2001, 2002**

Buses not in use according to the length of the inactive period at the end of 2000, 2001, 2002

Avställningstidens längd <i>Length of the inactive period</i>	Vid slutet av – <i>At the end of</i>					
	2000		2001		2002	
	Antal <i>Number</i>	Procent <i>Per cent</i>	Antal <i>Number</i>	Procent <i>Per cent</i>	Antal <i>Number</i>	Procent <i>Per cent</i>
t.o.m 1 år	2 116	46	3 225	46	2 190	48
över 1 år t.o.m 2 år	525	12	194	12	543	12
över 2 år t.o.m 3 år	280	6	185	6	259	6
över 3 år	1 639	36	1 103	36	1 566	34
Totalt <i>Total</i>	4 560	100	4 707	100	4 558	100

Tabell 5**Bussar i trafik efter år för första registrering och miljöklass vid slutet av 2002**

Buses in use by year of first registration and environmental class at the end of 2002

År för första registrering <i>Year of first registration</i>	Miljöklass <i>Environmental class</i>									
	1	2	3	2000	2005	2008	Hybrid	El	Övriga <i>Others</i>	Totalt <i>Total</i>
-1993	0	0	234	0	0	0	0	0	4 216	4 450
1994	0	1	531	0	0	0	0	0	51	583
1995	0	10	769	2	0	0	0	0	58	839
1996	233	202	491	0	0	0	0	0	102	1 028
1997	2	850	149	0	0	0	0	0	88	1 089
1998	0	589	325	0	0	0	0	0	89	1 003
1999	0	5	1 136	0	0	0	0	0	104	1 245
2000	10	1	1 252	0	0	0	0	0	107	1 370
2001	0	13	1 050	0	0	0	0	0	105	1 168
2002	0	12	166	965	0	0	0	0	95	1 238
Uppgift saknas										
Totalt - Total	245	1 683	6 103	967	0	0	0	0	5 015	14 013

MOTORCYKLAR**Tabell 1****Bestånd av motorcyklar fördelat på cylindervolym och ägarens kön vid slutet av 2002**

The stock of motorcycles by cylinder volume and the sex of the owner at the end of 2002

Cylindervolym <i>Cylinder volume</i>	Ägda av kvinnor <i>Owned by women</i>		Ägda av män <i>Owned by men</i>		Totalt <i>Total</i>	
	I trafik	Avställda	I trafik	Avställda	I trafik	Avställda
	<i>In use</i>	<i>Not in use</i>	<i>In use</i>	<i>Not in use</i>	<i>In use</i>	<i>Not in use</i>
- 125	1 020	2 484	8 413	27 465	9 433	29 949
126 – 600	6 388	4 544	37 006	39 590	43 394	44 134
601 – 1 000	5 795	2 867	48 351	24 418	54 146	27 285
1 001 –	2 666	799	35 578	8 076	38 244	8 875
Totalt - Total	15 869	10 694	129 348	99 549	145 217	110 243

Tabell 2**Motorcyklar i trafik fördelat på cylindervolym och årsmodell vid slutet av 2002**

Motorcycles in use by cylinder volume and year of model at the end of 2002

Årsmodell <i>Year of model</i>	Cylindervolym – <i>Cylinder volume</i>				Totalt <i>Total</i>
	- 125	126 – 600	601 – 1 000	1 000 –	
-1984	5853	28 485	24 787	8 084	67 209
1985	170	948	956	526	2 600
1986	194	684	1 015	536	2 429
1987	190	682	1 170	641	2 683
1988	99	758	1 203	828	2 888
1989	163	721	1 089	637	2 610
1990	188	1 128	1 412	889	3 617
1991	615	974	1 210	1 061	3 860
1992	471	1 289	1 436	1 050	4 246
1993	240	1 118	1 398	1 281	4 037
1994	106	932	1 428	1 334	3 800
1995	92	1 087	1 853	1 712	4 744
1996	174	1 270	2 160	2 322	5 926
1997	196	1 492	2 843	2 977	7 508
1998	500	2 325	4 001	3 974	10 800
1999	519	2 016	4 590	5 453	12 578
2000	670	1 962	4 365	4 318	11 315
2001	544	2 254	4 702	4 668	12 168
2002	400	1 535	3 015	4 045	8 995
2003	21	206	52	215	494
Totalt – Total	11 405	51 866	64 685	46 551	174 507

Tabell 3**Avställda motorcyklar efter avställningstidens längd vid slutet av åren 2000, 2001, 2002**

Motorcycles not in use according to the length of the inactive period at the end of 2000, 2001, 2002

Avställningstidens längd <i>Length of the inactive period</i>	Vid slutet av – <i>At the end of</i>					
	2000		2001		2002	
	Antal <i>Number</i>	Procent <i>Per cent</i>	Antal <i>Number</i>	Procent <i>Per cent</i>	Antal <i>Number</i>	Procent <i>Per cent</i>
t.o.m 1 år	38 654	28	48 227	35	52 703	54
över 1 år t.o.m 2 år	10 366	8	7 503	6	6 920	4
över 2 år t.o.m 3 år	7 663	6	6 349	5	6 126	5
över 3 år	78 729	58	74 278	54	75 962	37
Totalt <i>Total</i>	135 412	100	136 357	100	141 711	100

TRAKTORER

Tabell 1

Traktorer i trafik efter ägarens näringsgrenstillhörighet vid slutet av åren 1993–2002

Tractors in use according to economic activity of ownership at the end of 1993–2002

Vid utgången av <i>At the end of</i>	Ägaren enligt CFAR ¹ <i>The owner registered in the central register of corporations</i>			Ägaren inom hushållssektorn <i>The owner within the household sector</i>	Summa traktorer <i>Tractors total</i>
	inom jordbruk <i>agriculture</i>	inom skogsbruk <i>forestry</i>	inom övriga näringsområden <i>within other eco- nomic sectors</i>		
1993	99 837	7 977	35 912	183 253	326 979
1994	120 249	6 387	40 547	158 338	325 521
1995	108 402	8 695	39 779	168 044	324 920
1996	176 056	9 897	59 309	79 129	324 391
1997	157 231	10 125	63 635	93 593	324 511
1998	151 890	10 283	63 732	98 799	324 704
1999	145 442	10 225	64 305	105 624	325 596
2000	140 770	10 804	63 823	110 322	325 719
2001	140 255	13 699	60 044	110 903	324 901
2002	139 976	14 903	60 432	112 361	327 672

1) Traktorer ägda av företag och organisationer, vilka återfinns i Företagsdatabasen(FDB)

Tabell 2

Traktorer i trafik efter årsmodell och tjänstevikt vid slutet av 2002

Tractors in use by year of model and service weight at the end of 2002

Årsmodell <i>Year of model</i>	Tjänstevikt i kg – <i>Service weight in kilos</i>					Totalt <i>Total</i>
	–1 300	1 301 –2 500	2 501 – 3 000	3 001 - 7 000	7 001 –	
-1984	14 748	108 496	46 671	72 514	1 914	244 343
1985	234	738	501	5 825	139	7 437
1986	258	557	569	3 929	201	5 514
1987	569	504	596	4 413	181	6 263
1988	540	368	765	5 103	181	6 957
1989	717	405	181	5 789	350	7 442
1990	733	325	160	3 975	313	5 506
1991	301	295	90	2 228	132	3 046
1992	386	175	68	1 878	77	2 584
1993	146	112	46	1 534	88	1 926
1994	203	145	90	2 596	123	3 157
1995	113	247	95	3 251	182	3 888
1996	144	186	114	3 581	230	4 255
1997	139	198	93	3 793	200	4 423
1998	165	107	64	3 682	134	4 152
1999	163	189	108	4 290	120	4 870
2000	171	199	103	4 126	111	4 710
2001	110	166	67	3 451	129	3 923
2002	98	122	71	2 810	162	3 263
2003	1	0	0	12	0	13
Totalt – Total	19 939	113 534	50 452	138 780	4 967	327 672

Tabell 3**Avställda traktorer efter ägarens näringsgrenstillhörighet vid slutet av åren 1993–2002**

Tractors not in use according to economic activity of ownership at the end of 1993–2002

Vid utgången av <i>At the end of</i>	Ägaren enligt FDB ¹ <i>The owner registered in the central register of corporations</i>			Ägaren inom hushållssektorn <i>The owner within the household sector</i>	Summa traktorer <i>Tractors total</i>
	inom jordbruk <i>agriculture</i>	inom skogsbruk <i>forestry</i>	inom övriga näringsområden <i>within other eco- nomic sectors</i>		
1993	6 063	881	7 667	38 925	53 536
1994	8 911	654	8 484	37 830	55 879
1995	7 893	1 030	8 405	40 653	57 981
1996	18 650	1 259	12 319	29 289	61 517
1997	16 923	1 391	14 040	32 382	64 730
1998	16 992	1 473	14 525	34 836	67 826
1999	17 249	1 598	14 854	36 725	70 426
2000	17 468	1 847	15 535	39 312	74 162
2001	18 551	2 603	26 865	30 201	78 220
2002	18 488	2 885	15 244	42 084	78 701

1) Traktorer ägda av företag och organisationer, vilka återfinns i Företagsdatabasen (FDB)

Ändring den 1 januari 1991 av mervärdeskattegränsen från 30 000 till 200 000 kronor har haft till följd att antalet personliga företag i Företagsdatabasen (FDB) har minskat.

Under 1996 togs 200 000 kronors gränsen för momsredovisningsplikten för personliga företag bort, vilket medförde en ökning av antalet personliga företag i Företagsdatabasen.

I Företagsdatabasen (FDB) registreras juridiska och fysiska personer, vilka bedriver verksamhet enligt svensk standard för näringsindelning (SNI) och redovisar mervärdeskatt och/eller har anställda. Verksamheten klassificeras efter huvudsaklig verksamhet (mestkriterium) vilket bl.a. innebär att ett företag med både bilhandel och bilreparationsverksamhet redovisas under endera verksamheter.

Tabell 4**Avställda traktorer efter avställningstidens längd vid slutet av åren 2000, 2001, 2002**

Tractors not in use according to the length of the inactive period at the end of 2000, 2001, 2002

Avställningstidens längd <i>Length of the inactive period</i>	Vid slutet av – <i>At the end of</i>					
	2000		2001		2002	
	Antal <i>Number</i>	Procent <i>Per cent</i>	Antal <i>Number</i>	Procent <i>Per cent</i>	Antal <i>Number</i>	Procent <i>Per cent</i>
t.o.m 1 år	8 626	12	15 603	20	13 158	17
över 1 år t.o.m 2 år	6 080	8	5 401	7	5 815	7
över 2 år t.o.m 3 år	5 097	7	4 689	6	4 914	6
över 3 år	54 359	73	52 527	67	54 814	70
Totalt <i>Total</i>	74 162	100	78 220	100	78 701	100

Anm: En traktor får avregistreras, då traktorn varit avställd under minst tre år i följd, om omständigheterna visar att den sannolikt ej finns i behåll. Av redovisat antal avställda traktorer med en avställningstid på över tre år har troligtvis en stor andel skrotats eller utförts ur landet. Redovisat antal avställda traktorer bör därför minskas med de fordon, vilka stått avställda mer än tre år i följd för att få en uppfattning om antalet avställda traktorer, vilka senare kan insättas i trafiken.

Tabell 5**Bensindrivna, dieseldrivna och fotogendrivna traktorer i trafik efter tjänstevikt vid slutet av åren 2000, 2001, 2002**

Tractors driven by petrol, dieseloil and paraffinoil in use by service weight at the end of 2000, 2001, 2002

Tjänsteviktclass i kg <i>Service weight in kilos</i>	2000		2001		2002	
	Antal <i>Number</i>	Procent ¹ <i>Percent</i>	Antal <i>Number</i>	Procent ¹ <i>Percent</i>	Antal <i>Number</i>	Procent ¹ <i>Percent</i>
Bensindrivna inkl fotogendrivna <i>– Driven by petrol or paraffinoil</i>						
– 1 300	16 629	58,2	16 232	58,3	16 190	58,3
1 301 – 2 500	11 462	40,1	11 155	40,1	11 375	40,1
2 501 – 3 000	332	1,2	316	1,1	316	1,1
3 001 – 7 000	129	0,0	127	0,5	128	0,5
7 001 –	2	0,0	2	0,0	2	0,0
Totalt - Total	28 554	8,8	27 832	8,6	28 011	8,5
Dieseldrivna – Driven by dieseloil						
– 1 300	3 394	1,1	3 455	1,2	3 545	1,2
1 301 – 2 500	104 076	35,0	102 400	34,5	102 148	34,5
2 501 – 3 000	51 073	17,2	50 380	17,0	50 136	17,0
3 001 – 7 000	133 573	45,0	135 737	45,7	138 652	45,7
7 001 –	4 824	1,6	4 877	1,6	4 965	1,6
Uppgift om tjänstevikt saknas <i>No information available</i>	-	-	-	-	-	-
Totalt - Total	296 940	91,2	296 849	91,4	299 446	91,4
Övriga drivmedel – Other fuel	225	0,1	220	0,1	215	0,1
Totalt - Total	325 719	100,0	324 901	100,0	327 672	100,0

1) Procent av totala antalet traktorer i trafik i varje tjänsteviktclass.

Tabell 6**Avställda bensindrivna (inkl. fotogendrivna) och dieseldrivna traktorer vid slutet av åren 2000, 2001, 2002**

Tractors not in use driven by petrol or dieseloil at the end of 2000, 2001, 2002

Tjänsteviktclass i kg <i>Service weight in kilos</i>	2000		2001		2002	
	Antal <i>Number</i>	Procent <i>Percent</i>	Antal <i>Number</i>	Procent <i>Percent</i>	Antal <i>Number</i>	Procent <i>Percent</i>
Bensindrivna inkl fotogendrivna <i>Driven by petrol or paraffinoil</i>	27 690	37,3	28 427	36,3	28 428	36,1
Dieseldrivna – Driven by dieseloil	46 437	62,6	49 756	63,6	50 231	63,8
Övriga drivmedel – Other fuel	35	0,0	37	0,1	42	0,1

TERRÄNGSKOTRAR

Tabell 1

Terrängskotrar i trafik efter årsmodell och ägarens kön vid slutet av 2002

Cross-country scooters in use by year of model and sex of the owner at the end of 2002

Årsmodell <i>Year of model</i>	Ägarens kön – <i>Sex of the owner</i>		Juridiska personer <i>Corporations</i>	Totalt <i>Total</i>
	Kvinnor	Män		
	<i>Women</i>	<i>Men</i>		
-1984	3 070	23 695	10 916	37 686
1985	349	2 473	1 437	4 259
1986	412	3 093	1 802	5 309
1987	525	3 462	1 971	5 959
1988	705	4 580	2 678	7 964
1989	751	4 558	2 751	8 061
1990	743	4 304	2 775	7 825
1991	693	4 581	2 808	8 088
1992	469	2 761	1 652	4 886
1993	303	1 856	1 047	3 209
1994	254	1 588	1 109	2 954
1995	379	2 593	2 044	5 019
1996	442	2 955	2 140	5 540
1997	440	2 945	2 256	5 645
1998	562	3 662	3 049	7 284
1999	526	3 396	3 107	7 040
2000	504	3 212	2 992	6 715
2001	626	4 052	3 808	8 493
2002	435	3 011	3 350	6 799
2003	133	1 251	1 499	2 885
Totalt – <i>Total</i>	12 321	84 028	55 191	151 620

Tabell 2

Avställda terrängskotrar efter avställningstidens längd vid slutet av åren 2000, 2001, 2002

Cross-country scooters not in use according to the length of the inactive period at the end of 2000, 2001, 2002

Avställningstidens längd <i>Length of the inactive period</i>	Vid slutet av – <i>At the end of</i>					
	2000		2001		2002	
	Antal <i>Number</i>	Procent <i>Per cent</i>	Antal <i>Number</i>	Procent <i>Per cent</i>	Antal <i>Number</i>	Procent <i>Per cent</i>
t.o.m 1 år	39 581	44	52 653	54	59 549	59
över 1 år t.o.m 2 år	10 905	12	8 118	8	6 905	7
över 2 år t.o.m 3 år	7 531	8	6 525	7	5 881	6
över 3 år	31 555	35	29 946	31	28 686	28
Totalt <i>Total</i>	89 572	100	97 242	100	101 021	100

SLÄPVAGNAR**Tabell 1****Bestånd av påhängsvagnar, husvagnar och båttrailers efter status vid slutet av åren 1993–2002**

The stock of semi-trailers, caravans and trailers for transporting boats by status at the end of 1993–2002

Vid slutet av <i>At the end of</i>	Husvagnar – <i>Caravans</i>		Påhängsvagnar – <i>Semi-trailers</i>		Båttrailers – <i>Trailers for transporting boats</i>	
	I trafik <i>In use</i>	Avställda <i>Not in use</i>	I trafik <i>In use</i>	Avställda <i>Not in use</i>	I trafik <i>In use</i>	Avställda <i>Not in use</i>
1993	203 473	37 011	9 595	1 101	20 378	6 626
1994	201 999	38 498	10 315	1 030	20 902	6 896
1995	201 093	39 847	12 059	929	21 507	7 185
1996	199 418	43 409	13 165	1 026	22 137	7 640
1997	196 230	46 844	14 096	1 026	22 904	8 175
1998	195 173	49 659	15 388	1 025	23 966	8 689
1999	195 663	51 236	16 154	1 164	25 490	8 972
2000	195 991	53 459	17 472	1 247	27 930	9 313
2001	196 367	56 023	18 000	1 453	30 256	9 737
2002	196 854	58 371	18 990	1 534	32 755	10 332

Tabell 2**Påhängsvagnar, husvagnar och båttrailers i trafik efter årsmodell vid slutet av 2002**

Stock of semi-trailers, caravans and trailers for transporting boats in use by year of model at the end of 2002

Årsmodell <i>Year of model</i>	Påhängsvagnar <i>Semi-trailers</i>	Husvagnar <i>Caravans</i>	Båttrailers <i>Trailers for transporting boats</i>	Övriga släp- vagnar <i>Other trailers</i>	Total <i>Total</i>
-1984	2 669	99 712	7 682	212 900	322 963
1985	175	6 714	569	16 928	24 386
1986	238	7 110	671	15 264	23 283
1987	257	8 560	787	17 684	27 288
1988	480	11 681	997	21 177	34 335
1989	592	12 585	1 332	22 537	37 046
1990	541	11 127	1 557	20 023	33 248
1991	391	6 060	1 137	17 508	25 096
1992	256	4 383	1 151	14 180	19 970
1993	377	1 422	869	11 120	13 788
1994	529	2 029	970	11 843	15 371
1995	1 545	2 058	969	12 987	17 559
1996	1 000	1 956	1 038	12 044	16 038
1997	1 145	2 493	1 194	13 320	18 152
1998	1 708	3 261	1 547	15 196	21 712
1999	1 118	3 140	1 777	16 269	22 304
2000	1 737	3 697	3 080	22 095	30 609
2001	1 747	4 370	2 660	19 562	28 339
2002	2 144	4 135	2 566	18 802	27 647
2003	341	361	202	3 364	4 268
Totalt – Total	18 990	196 854	32 755	514 803	763 402

Tabell 3**Avställda släpvagnar efter avställningstidens längd vid slutet av åren 2000, 2001, 2002**

Trailers not in use according to the length of the inactive period at the end of 2000, 2001, 2002

Avställningstidens längd <i>Length of the inactive period</i>	Vid slutet av – <i>At the end of</i>					
	2000		2001		2002	
	Antal <i>Number</i>	Procent <i>Per cent</i>	Antal <i>Number</i>	Procent <i>Per cent</i>	Antal <i>Number</i>	Procent <i>Per cent</i>
t.o.m 1 år	23 965	18	39 508	28	40 986	27
över 1 år t.o.m 2 år	14 538	11	12 545	9	12 526	8
över 2 år t.o.m 3 år	13 221	10	11 980	8	11 231	7
över 3 år	84 471	62	79 809	56	86 492	57
Totalt - Total	136 195	100	143 842	100	151 235	100

Anmärkning: En släpvagn får avregistreras, då släpvagnen varit avställd under minst tre år i följd, om omständigheterna visar att den sannolikt ej finns i behåll. Av redovisat antal avställda släpvagnar, med en avställningstid på över tre år har troligtvis en stor andel skrotats eller utförts ur landet. Redovisat antal avställda släpvagnar bör därför minskas med de släpvagnar, vilka stått avställda mer än tre år i följd, för att få en uppfattning om antalet avställda släpvagnar, vilka senare kan insättas i trafiken.



Statens institut för kommunikationsanalys är en myndighet som arbetar inom transport- och kommunikationsområdet med tre huvudsakliga ansvarsområden:

- Att göra utredningar åt regeringen
- Att utveckla prognos- och planeringsmetoder
- Att ansvara för den officiella statistiken

SIKA publicerar årsstatistik för olika statistikgrenar i serien *SIKA Statistik*. Statistik publiceras dessutom på SIKAs webbplats i serien *SIKA Statistiska meddelanden*. SIKA ger även ut tidskriften *SIKA Kommunikationer* och vartannat år årsboken *Transporter och kommunikationer* med uppgifter om gods-, person- och informationstransporter. SIKA har också tagit fram *Fickfakta* om transporter och kommunikationer.

SIKAs publikationer finns tillgängliga på webbplatsen <www.sika-institute.se> och kan även beställas via e-post: sika@sika-institute.se eller fax 08-506 206 10. På webbplatsen finns också *SIKAs databas* med statistik om transporter och kommunikationer.

SIKA STATISTISKA MEDDELANDEN

Ansvarig utgivare: Lennart Thörn

ISSN: 1651-002X

För information kontakta:

Statistikansvarig myndighet: SIKA

Kontaktperson: Niklas Kristiansson
Telefon: 08- 506 206 77, fax: 08-506 206 10
E-post: niklas.kristiansson@sika-institute.se

Producent: SCB

Kontaktperson: Inge Karlsson
Telefon: 019 - 17 66 25, fax: 019 - 17 65 69
E-post: inge.karlsson@scb.se