



# Statistiska meddelanden

**Fordon enligt bilregistret  
år 2003 kvartalsvis**



# Statistiska meddelanden

 Sveriges officiella statistik

SSM 001:0302

## Fordon enligt bilregistret, första kvartalet 2003

Registered vehicles, first quarter 2003

### Inregistrering av personbilar kv 1 och år 2003

New registration of passenger cars 1st quarter and year 2003

	Jan	Feb	Mars	Kvartal 1
Danmark	6 702	6 865	7 942	21 509
Finland	14 040	11 054	11 937	37 031
Norge	9 390	9 027	9 623	28 040
Sverige	22 571	22 423	28 825	73 819

## Innehåll

### Contents

#### Sida/Page

3	Till läsaren	Some explanations
4	Vilka frågor ger statistiken svar på?	Which questions can the statistics answer?
4	Statistikansvar och publicering	Responsibility for the statistics and dissemination
5	Fakta om statistiken	Facts about the statistics
6	Huvudresultat, kvartal 1 2003	Main results, first quarter 2003
6	Sammanfattning på engelska	Summary in English

## Tabeller

### Tables

7	Tabell 1. Bestånd, inregistreringar och avregistreringar i Sverige under första kvartalet 2003, samt förändring jämfört med föregående år i procent.	Table 1. Stock, new registrations and deregistrations in Sweden during the first quarter 2003, with changes to the previous year in per cent.
9	Tabell 2. Inregistrering av personbilar kvartalsvis under 2002 och 2003 i de nordiska länderna.	Table 2. New registrations of passenger cars quarterly during 2002 and 2003 in the nordic countries.
9	Tabell 3. Inregistrering av personbilar inom EU. Preliminära uppgifter.	Table 3. New registrations of passenger cars within the European Union. Preliminary figures.

## Till läsaren

### Förklaringar och definitioner

*Inregistrerat fordon:* Fordon som registreras för första gången i bilregistret.

*Fordon i trafik:* Registrerat, icke avställt fordon.

*Fordon ej i trafik (avställt):* Om fordonets ägare anmäler till Vägverket i samband med fordonets registrering eller senare, att han under viss tid ej kommer att bruka fordonet eller kommer att bruka det endast på så sätt, som är tillåtet i fråga om avställt fordon, redovisas fordonet som avställt i bilregistret. Avställda fordon kvarstår således i bilregistret. Före den 1 januari 1973 gällde i motsvarande fall reservregistrering av fordonet, varvid detta överfördes till dåvarande bilreservregistret.

*Avregistrerat fordon:* Avregistrerade fordon i den redovisade statistiken är till övervägande del skrotade fordon. I antalet avregistrerade fordon ingår även en liten del som har utförts ur landet.

*Personbil:* Bil som är inrättad huvudsakligen för befordran av personer, dock högst förare och åtta passagerare.

*Buss:* Bil som är inrättad för befordran av fler än åtta personer utöver föraren, även om bilen dessutom är inrättad för annat ändamål.

*Lastbil:* Bil som ej är att anse som personbil eller buss. Lastbilar indelas i lätta och tunga lastbilar.

*Släpfordon:* Fordon som är inrättat för koppling till bil, traktor eller motorredskap och avsett för person- eller godsbefordran eller för att bära anordning för drivande av bilen, traktorn eller motorredskapet.

*Motorcykel:* 1) Motorfordon på två hjul eller medar, med eller utan sidovagn, inkl EU-mopeder dock ej moped.

2) Motorfordon på tre hjul eller medar med en tjänstevikt, beräknad såsom för motorcykel, av högst 400 kg, dock ej moped. Lätt motorcykel är en motorcykel vars motor har en slagvolym av högst 125 cm<sup>3</sup>.

*Terrängfordon:* Motordrivet fordon som huvudsakligen är inrättat att självständigt användas till person- eller godsbefordran i terräng.

*Traktor:* Motordrivet fordon som är inrättat huvudsakligen för att draga annat fordon eller arbetsredskap och som är konstruerat för en hastighet av högst 30 kilometer i timmen och endast med svårighet kan ändras till högre hastighet.

*Tjänstevikt för släpvagn:* Vikt av fordonet i normalt, fullt driftfärdigt skick vid användning av tyngsta till fordonet hörande karosseri.

*Totalvikt för släpvagn:* Antingen summan av fordonets tjänstevikt och den beräknade vikten av det största antal personer utom föraren och den största mängd gods som fordonet är inrättat för eller den lägre vikt som fastställs enligt 43 § fordonskungörelsen (1972:595).

*Tillfälligt registrerade:* -Fordon som förts in i Sverige för endast tillfällig registrering.

-Ett nytt fordon som skall föras ut ur landet och där ägaren inte har sin egentliga hemvist i Sverige och som avser att endast vistas här tillfälligt.

-Ett nytt fordon där ägaren avser lämna landet inom tre månader från det att fordonet registrerats tillfälligt.

### Teckenförklaring

Explanation of symbols

## Vilka frågor ger statistiken svar på?

Variabelinnehållet i Statistikregistret för fordon ger stora möjligheter till bearbetningar av tidsseriedata och andra specialbearbetningar.

Några av de uppgifter som finns tillgängliga är:

- fordonets fabrikat, modell, färg
- fordonets viktklass (tjänstevikt, totalvikt)
- år för första registrering
- status - i trafik, avställd
- yrkesmässigt trafiktillstånd
- bränsle, motoreffekt
- typ av karosseri
- antal axlar
- antal passagerare
- cylindervolym, gäller enbart motorcyklar
- direktimport
- ägarens ålder, kön, näringsgren
- län, kommun, A-region
- postnummer
- ägarbyte

## Statistikansvar och publicering

Denna statistik ingår i Sveriges officiella statistik om vägtrafik. Statens institut för kommunikationsanalys - SIKA som är statistikansvarig myndighet för den officiella statistiken inom transport- och kommunikationsområdet har beställt denna statistik från Statistiska centralbyrån, programmet för transport statistik.

### Spridningsform

Fr.o.m. årsskiftet 2001/2002 redovisas statistiken i SIKA Statistiska meddelanden 003 i elektronisk form på SIKA:s webbplats: [www.sika-institute.se](http://www.sika-institute.se) och fr.o.m. 2003 också på SCB:s webbplats: [www.scb.se](http://www.scb.se).

Dessutom finns statistiken att tillgå som Excel-fil i databasen på SIKA:s webbplats.

### Publikationer med anknytning

AB Bilstatistik redovisar varje månad nyregistrerade fordon efter märke och modell i publikationen *Nyregistreringsstatistik*.

Statistik över fordonsbeståndet i andra länder redovisas av EU:s statistikorgan - Eurostat - bland annat i Eurostats årsbok.

## Fakta om statistiken

### Syfte och användning

Statistikens syfte är att beskriva den svenska fordonsparken. Från och med 1973 grundar sig den officiella statistiken över registreringspliktiga fordon på registerutdrag från det för landet gemensamma bilregistret.

De uppgifter som erhålls ur bilregistret fyller en viktig funktion inte minst för olika finansiella institut i Sverige. Utvecklingen av inregistreringar av personbilar följs med stort intresse av bl.a. departementen, Riksbanken, branschorganisationer samt massmedia.

I bl.a. planerings- och miljöarbete kan många frågor belysas med hjälp av siffror ur detta register liksom bilbranschen har kunnat följa utvecklingen av marknadsandelar på olika sätt.

### Metod och kvalitet

Statistikregistret för fordon baseras på Vägverkets bilregister över samtliga fordon som är registrerade i Sverige. Personbilar, lastbilar inkl dragbilar, bussar, släpvagnar inkl husvagnar, påhängsvagnar, motorcyklar inkl. EU-mopeder, traktorer samt terrängskotrar inkl snöskotrar redovisas i registret.

Bilregistret aktualiseras genom att förändringar, s.k. transaktioner, dagligen läggs in i registret. Förändringar skall i princip registreras i registret samma dag de blivit anmälda. Centrala registreringsmyndighet för bilregistret är Trafikregistret vid Vägverket.

Statistikregistret för fordon som baseras på ovanstående registeruppgifter avser situationen vid slutet av månaden respektive årsskiftet. Därefter görs kompletteringar bl.a. med uppgifter från FöretagsDatabasen (FDB) på SCB.

### Population

Undersökningens population är samtliga fordon, som finns registrerade i Vägverkets Centrala Bilregister (CBR). I detta register ingår alla registreringspliktiga fordon enligt Vägtrafikungörelsen (1972:603). Detta innebär att statistikuppgifterna inte omfattar icke registreringspliktiga fordon, så som mopeder utom EU-mopeder, militära fordon tillhöriga staten och fordon som enbart används inom inhägnat område där ingen registreringsplikt föreligger.

### Osäkerhetskällor

Primäruppgifterna i bilregistret kan innehålla vissa feltyper, såsom kodningsfel av t. ex. län och kommunkoder.

### Jämförbarhet

Data över fordonsbeståndet finns lagrade från 1973 och framåt.

Statistiken över godstransporter med lastbil och släp publiceras kvartalsvis och årligen i SIKAs Statistiska meddelanden, Serie SSM 005.

AB Bilstatistik redovisar de tre senaste årsmodellerna av icke direktimporterade personbilar. I den nyregistreringsstatistik som redovisas här ingår samtliga årsmodeller, oavsett ålder, och samtliga importerade.

Arbete pågår inom EU och ECE med att utarbeta gemensamma definitioner för att göra medlemsländernas fordonsstatistik mer jämförbar.

Uppgifterna om fordon i trafik och avställda avseende 2002 i denna publikation baseras på administrativa uppgifter från Vägverket, som fr.o.m. år 2002 även innehåller tillfälligt registrerade.

## About the statistics

### Aim and use

The purpose of the statistics presented in this publication is to describe the set of Swedish registered vehicles. The statistics are used i.a. for planning and environmental purposes by i.a. the government, financial institutes and trade organisations.

### Method and quality

From 1973 the official statistics concerning vehicles with duty to register is based on the Swedish vehicle register. The Swedish vehicle register is brought up to date on a daily basis, when vehicle owners report changes to the Swedish National Road Administration, who is responsible for the Swedish vehicle register. The vehicle register kept by Statistics Sweden for statistical purposes is based on the contents of the Swedish vehicle register at the end of the month respectively at the end of the year.

Additional information are added to the statistical register from the Swedish business register kept by Statistics Sweden.

### Population

The population consists of all vehicles registered in the Swedish National Road Administration's Swedish vehicle register.

This register consists of all Swedish vehicles, that according to Swedish law must be registered. Thus Swedish vehicles that do not need to register are not covered by the statistics. Examples of such vehicles are mopeds, excluded EU-mopeds, military vehicles owned by the Swedish state and vehicles used only on private property where no registration is needed.

### Sources of inaccuracy

Certain types of errors can occur in the Swedish vehicle register. An example of such errors are coding errors concerning county and municipality codes.

### Comparability

Data on the Swedish vehicle stock are available since 1973.

The statistics concerning road goods transport are published quarterly and yearly in the series Official statistics of Sweden "Statistical reports", in the series SSM 005.

From 2002 the number of vehicles in use and not in use will include temporarily registered vehicles.

## Huvudresultat, kvartal 1 2003

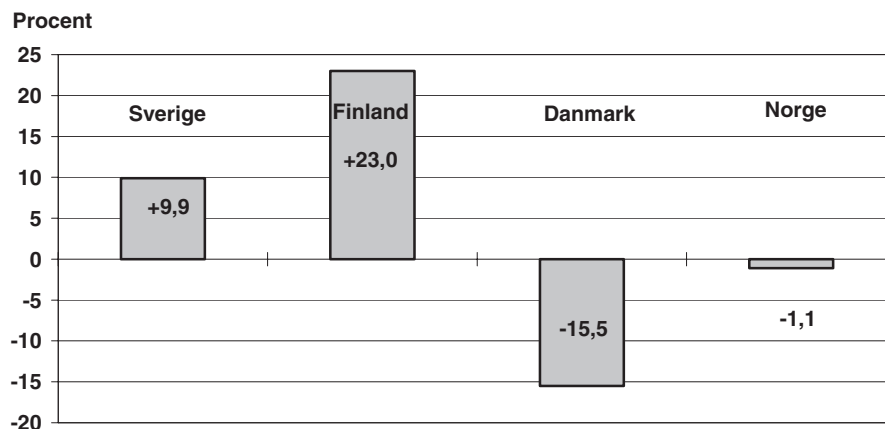
Antalet inregistreringar av personbilar ökade med 9,9 procent under första kvartalet 2003 jämfört med motsvarande kvartal 2002. Även lastbilar och släpvagnar inkl husvagnar visade en uppgång med 7,0 respektive 0,9 procent under samma period. Den största procentuella ökningen av antalet inregistreringar svarade motorcyklar inkl EU-mopeder för. Ökningen var 17,8 procent under första kvartalet 2003 jämfört med motsvarande kvartal ett år tidigare. Terrängskotrar, traktorer och bussar minskade under motsvarande period med 7,9, 5,4, respektive 2,1 procent.

Under första kvartalet 2003 inregistrerades drygt 28 % av alla inregistreringarna av företag i bildetaljhandeln.

Antalet inregistreringar av personbilar ökade under första kvartalet 2003 även i Finland med 23 procent jämfört med samma period förra året. Norge och Danmark redovisade däremot en minskning med 1,1 respektive 15,5 procent.

Antalet inregistreringar av personbilar i de olika nordiska länderna per 1 000 invånare ger följande bild. I Norge och Danmark inregistrerades 6 respektive 4, medan det i Sverige och Finland inregistrerades 8 respektive 7 personbilar per 1 000 invånare.

**Procentuell förändring av antalet inregistreringar av personbilar i de nordiska länderna, kvartal 1 2003 jämfört med kvartal 1 2002**



## Summary in English

### Main results, first quarter 2003

The number of new registrations of passenger cars, lorries, motorcycles and trailers increased during the first quarter by 9.9, 7.0, 17.8 respectively 0.9 percent compared to the first quarter 2002. Cross-country scooters, tractors and busses decreased by 7.9, 5.4, respectively 2.1 per cent during the same period.

In Finland there was an increase of newly registered passenger cars of 23 per cent during the first quarter 2003 compared to the same period last year.

During the same period showed the number of newly registered passenger cars in Norway and Denmark a decrease of 1.1 respectively 15.5 per cent.

Tabell 1

**Bestånd, inregistreringar och avregistreringar i Sverige under första kvartalet 2003, samt förändring jämfört med föregående år i procent**

Stock, new registrations and deregistrations in Sweden during the first quarter 2003, with changes to the previous year in percent

	I trafik In use	Förändr. Changes %	Ej i trafik Not in use	Förändr. Changes %	Inregistreringar New registr.	Förändr. Changes %	Avregistreringar Deregistrations	Förändr. Changes %
<b>Personbilar</b>								
Passenger cars								
Januari	4 032 363	0,8%	809 157	-1,4%	22 571	16,9%	20 693	-32,3%
Februari	4 031 323	0,7%	812 703	-0,3%	22 423	5,4%	19 913	-24,5%
Mars	4 046 717	0,7%	804 663	0,8%	28 825	8,5%	21 452	-21,6%
Kvartal 1					73 819	9,9%	62 058	-26,4%
<b>Motorcyklar inkl. EU-mopeder</b>								
Motorcycles incl. EU-mopeds								
Januari	192 613	14,1%	150 661	7,3%	780	8,6%	178	10,6%
Februari	192 712	13,5%	151 557	7,7%	1 114	-16,7%	139	44,8%
Mars	204 369	15,7%	144 211	5,3%	4 409	33,8%	138	7,8%
Kvartal 1					6 303	17,8%	455	18,2%
<b>Terrängskotrar</b>								
Cross-country scooters								
Januari	161 119	3,7%	93 447	4,6%	2 045	-3,0%	147	-25,8%
Februari	170 129	2,6%	85 697	22,1%	1 418	1,6%	176	-12,9%
Mars	168 003	-4,3%	88 644	23,7%	964	-25,8%	198	-57,0%
Kvartal 1					4 427	-7,9%	521	-39,5%
<b>Bussar</b>								
Buses								
Januari	14 397	-0,8%	4 177	-3,4%	79	31,7%	76	-59,4%
Februari	14 469	-0,7%	4 103	-3,6%	90	-18,2%	91	-8,1%
Mars	14 494	-0,8%	4 087	-2,3%	69	-5,5%	53	-46,5%
Kvartal 1					238	-2,1%	220	-42,9%
<b>Lastbilar</b>								
Lorries								
Januari	407 273	3,4%	140 193	3,7%	2 315	-6,3%	1 482	-34,9%
Februari	408 200	3,3%	140 913	4,3%	2 766	10,1%	1 489	-17,2%
Mars	411 910	3,2%	139 252	5,2%	3 336	15,6%	1 698	-16,6%
Kvartal 1					8 417	7,0%	4 669	-23,6%
<b>Traktorer</b>								
Tractors								
Januari	327 517	0,8%	79 082	0,8%	304	-5,0%	118	-9,9%
Februari	327 390	0,7%	79 381	1,1%	260	5,7%	129	50,0%
Mars	327 360	0,6%	79 731	-83,3%	366	-12,2%	130	-12,2%
Kvartal 1					930	-5,4%	377	3,3%



Tabell 1 (forts)

	I trafik In use	Förändr. Changes %	Ej i trafik Not in use	Förändr. Changes %	Inregistreringar New registr.	Förändr. Changes %	Avregistreringar Deregistrations	Förändr. Changes %
<b>Husvagnar</b>								
Caravans								
Januari	..	..	..	..	108	44,0%	..	..
Februari	..	..	..	..	195	-17,0%	..	..
Mars	..	..	..	..	572	1,4%	..	..
Kvartal 1					875	0,1%		
<b>Släpvagnar</b>								
<b>inkl. husvagnar</b>								
< 2 ton i totalvikt								
Trailers incl. caravans less than 2 tons total weight								
Januari	713 768	2,3%	134 556	5,3%	..	..	..	..
Februari	714 023	2,3%	135 388	5,3%	..	..	..	..
Mars	715 619	2,3%	136 057	5,7%	..	..	..	..
Kvartal 1								
<b>Släpvagnar för godsbefordran</b>								
> 2 ton i totalvikt								
Trailers for transports of goods 2 tons and more total weight								
Januari	49 143	3,4%	18 166	3,2%	..	..	..	..
Februari	49 321	3,8%	18 265	3,5%	..	..	..	..
Mars	49 589	3,6%	18 130	3,7%	..	..	..	..
Kvartal 1								
<b>Släpvagnar totalt</b>								
<b>inkl. husvagnar</b>								
Trailers, total incl. caravans								
Januari	762 911	2,4%	152 722	5,1%	1 509	1,4%	619	-2,1%
Februari	763 344	2,4%	153 653	5,1%	1 811	-0,5%	494	-17,3%
Mars	765 208	2,4%	154 187	5,4%	3 012	1,6%	641	-16,5%
Kvartal 1					6 332	0,9%	1 754	-12,2%

**Tabell 2****Inregistrering av personbilar kvartalsvis under 2002 och 2003 i de nordiska länderna**

New registrations of passenger cars quarterly during 2002 and 2003 in the nordic countries

Land Country	Kvartal 1	Kvartal 2	Kvartal 3	Kvartal 4	Totalt
2002					
Danmark	25 468	33 249	26 811	26 179	111 707
Finland	30 110	34 697	29 533	22 694	117 034
Norge	28 341	32 971	33 569	28 676	123 557
Sverige	67 142	82 820	68 087	75 870	293 919
2003					
Danmark	21 509				
Finland	37 031				
Norge	28 040				
Sverige	73 819				

*Källa/Source:* Danmarks Statistik, Statistikcentralen i Finland, Statens Vegvesen, Vegdirektoratet i Norge, Statistiska centralbyrån i Sverige.

**Tabell 3****Inregistrering av personbilar inom EU. Preliminära uppgifter**

New registrations of passenger cars within the European Union. Preliminary figures

Land Country	Inregistreringar 2003 - New registrations 2003				Förändring Changes jan-mars 2002/2003 i %	Invånare i miljoner Inhabitants in millions 2000
	Jan-Mars	April-Juni	Juli-Sept	Hela året Year		
Belgien	141 746				-12,1	10,3
Danmark	21 420				-15,9	5,3
Finland	37 031				+23,0	5,2
Frankrike	521 676				-7,4	58,9
Grekland	70 153				-2,3	10,6
Irland	70 292				-5,1	3,8
Italien	695 100				+5,8	57,2
Luxemburg	13 042				-2,4	0,4
Nederländerna	152 360				-5,0	15,9
Portugal	47 795				-23,2	10,0
Spanien	309 794				-5,7	39,5
Storbritannien	712 940				-1,4	59,5
Sverige	63 613				+9,5	8,9
Tyskland	786 200				-1,5	82,1
Österrike	75 126				+2,4	8,1
EU totalt	3 718 288				-2,2	375,7

*Källa/Source:* ACEA, Association des Constructeurs Européens d'Automobiles. ACEA är en organisation för billtillverkarna inom EU.



Statens institut för kommunikationsanalys är en myndighet som arbetar inom transport- och kommunikationsområdet med tre huvudsakliga ansvarsområden:

- Att göra utredningar åt regeringen
- Att utveckla prognos- och planeringsmetoder
- Att ansvara för den officiella statistiken

SIKA publicerar årsstatistik för olika statistikgrenar i serien *SIKA Statistik*. Statistik publiceras dessutom på SIKAs webbplats i serien *SIKA Statistiska meddelanden*. SIKA ger även ut tidskriften *SIKA Kommunikationer* och vartannat år årsboken *Transporter och kommunikationer* med uppgifter om gods-, person- och informationstransporter. SIKA har också tagit fram *Fickfakta* om transporter och kommunikationer.

SIKA:s publikationer finns tillgängliga på webbplatsen <[www.sika-institute.se](http://www.sika-institute.se)> och kan även beställas via e-post: [sika@sika-institute.se](mailto:sika@sika-institute.se) eller fax 08-506 206 10. På webbplatsen finns också *SIKA:s databas* med statistik om transporter och kommunikationer.

SIKA STATISTISKA MEDDELANDEN

Ansvarig utgivare: Lennart Thörn

ISSN: 1651-002X

---

**För information kontakta:**

**Statistikansvarig myndighet: SIKA**

Kontaktperson: Niklas Kristiansson  
Telefon: 08- 506 206 77, fax: 08-506 206 10  
E-post: [niklas.kristiansson@sika-institute.se](mailto:niklas.kristiansson@sika-institute.se)

**Producent: SCB**

Kontaktperson: Inge Karlsson  
Telefon: 019 - 17 66 25, fax: 019 - 17 65 69  
E-post: [inge.karlsson@scb.se](mailto:inge.karlsson@scb.se)



# Statistiska meddelanden

 Sveriges officiella statistik

SSM 001:0303

## Fordon enligt bilregistret, andra kvartalet 2003

Registered vehicles, second quarter 2003

### Inregistrering av personbilar kv 2

New registration of passenger cars 2nd quarter

	April	Maj	Juni	Kvartal 2
Danmark	7 783	9 000	8 755	25 538
Finland	12 981	14 800	14 706	42 487
Norge	9 822	11 066	10 273	31 161
Sverige	27 615	29 681	29 066	86 362

## Innehåll

### Contents

#### Sida/Page

3	Till läsaren	Some explanations
4	Vilka frågor ger statistiken svar på?	Which questions can the statistics answer?
4	Statistikansvar och publicering	Responsibility for the statistics and dissemination
5	Fakta om statistiken	Facts about the statistics
6	Huvudresultat, kvartal 2 2003	Main results, second quarter 2003
6	Sammanfattning på engelska	Summary in English

## Tabeller

### Tables

7	Tabell 1. Bestånd, inregistreringar och avregistreringar i Sverige under andra kvartalet 2003, samt förändring jämfört med föregående år i procent.	Table 1. Stock, new registrations and deregistrations in Sweden during the second quarter 2003, with changes to the previous year in per cent.
9	Tabell 2. Inregistrering av personbilar kvartalsvis under 2002 och 2003 i de nordiska länderna.	Table 2. New registrations of passenger cars quarterly during 2002 and 2003 in the nordic countries.
9	Tabell 3. Inregistrering av personbilar inom EU. Preliminära uppgifter.	Table 3. New registrations of passenger cars within the European Union. Preliminary figures.
10	Tabell 4. Inregistrering av personbilar under 1:a halvåret 2003 efter ägarens näringsgrenstillhörighet samt procentuell förändring i förhållande till 1:a halvåret 2002.	Table 4. Registration of passenger cars during the first six months of 2003 according to economic activity of ownership and percentage change compared with the first six months 2002.

## Till läsaren

### Förklaringar och definitioner

*Inregistrerat fordon:* Fordon som registreras för första gången i bilregistret.

*Fordon i trafik:* Registrerat, icke avställt fordon.

*Fordon ej i trafik (avställt):* Om fordonets ägare anmäler till Vägverket i samband med fordonets registrering eller senare, att han under viss tid ej kommer att bruka fordonet eller kommer att bruka det endast på så sätt, som är tillåtet i fråga om avställt fordon, redovisas fordonet som avställt i bilregistret. Avställda fordon kvarstår således i bilregistret. Före den 1 januari 1973 gällde i motsvarande fall reservregistrering av fordonet, varvid detta överfördes till dåvarande bilreservregistret.

*Avregistrerat fordon:* Avregistrerade fordon i den redovisade statistiken är till övervägande del skrotade fordon. I antalet avregistrerade fordon ingår även en liten del som har utförts ur landet.

*Personbil:* Bil som är inrättad huvudsakligen för befordran av personer, dock högst förare och åtta passagerare.

*Buss:* Bil som är inrättad för befordran av fler än åtta personer utöver föraren, även om bilen dessutom är inrättad för annat ändamål.

*Lastbil:* Bil som ej är att anse som personbil eller buss. Lastbilar indelas i lätta och tunga lastbilar.

*Släpfordon:* Fordon som är inrättat för koppling till bil, traktor eller motorredskap och avsett för person- eller godsbefordran eller för att bära anordning för drivande av bilen, traktorn eller motorredskapet.

*Motorcykel:* 1) Motorfordon på två hjul eller medar, med eller utan sidovagn, inkl EU-mopeder dock ej moped.

2) Motorfordon på tre hjul eller medar med en tjänstevikt, beräknad såsom för motorcykel, av högst 400 kg, dock ej moped. Lätt motorcykel är en motorcykel vars motor har en slagvolym av högst 125 cm<sup>3</sup>.

*Terrängfordon:* Motordrivet fordon som huvudsakligen är inrättat att självständigt användas till person- eller godsbefordran i terräng.

*Traktor:* Motordrivet fordon som är inrättat huvudsakligen för att dra annat fordon eller arbetsredskap och som är konstruerat för en hastighet av högst 30 kilometer i timmen och endast med svårighet kan ändras till högre hastighet.

*Tjänstevikt för släpvagn:* Vikt av fordonet i normalt, fullt driftfärdigt skick vid användning av tyngsta till fordonet hörande karosseri.

*Totalvikt för släpvagn:* Antingen summan av fordonets tjänstevikt och den beräknade vikten av det största antal personer utom föraren och den största mängd gods som fordonet är inrättat för eller den lägre vikt som fastställs enligt 43 § fordonskungörelsen (1972:595).

*Tillfälligt registrerade:* -Fordon som förts in i Sverige för endast tillfällig registrering.

-Ett nytt fordon som skall föras ut ur landet och där ägaren inte har sin egentliga hemvist i Sverige och som avser att endast vistas här tillfälligt.

-Ett nytt fordon där ägaren avser lämna landet inom tre månader från det att fordonet registrerats tillfälligt.

#### Teckenförklaring

Explanation of symbols

- .. Uppgift ej tillgänglig
- Intet finns att redovisa
- r Reviderad uppgift

## Vilka frågor ger statistiken svar på?

Variabelinnehållet i Statistikregistret för fordon ger stora möjligheter till bearbetningar av tidsseriedata och andra specialbearbetningar.

Några av de uppgifter som finns tillgängliga är:

- fordonets fabrikat, modell, färg
- fordonets viktklass (tjänstevikt, totalvikt)
- år för första registrering
- status - i trafik, avställd
- yrkesmässigt trafiktillstånd
- bränsle, motoreffekt
- typ av karosseri
- antal axlar
- antal passagerare
- cylindervolym, gäller enbart motorcyklar
- direktimport
- ägarens ålder, kön, näringsgren
- län, kommun, A-region
- postnummer
- ägarbyte

## Statistikansvar och publicering

Denna statistik ingår i Sveriges officiella statistik om vägtrafik. Statens institut för kommunikationsanalys - SIKA som är statistikansvarig myndighet för den officiella statistiken inom transport- och kommunikationsområdet har beställt denna statistik från Statistiska centralbyrån, programmet för transport statistik.

### Spridningsform

Fr.o.m. årsskiftet 2001/2002 redovisas statistiken i SIKA Statistiska meddelanden 003 i elektronisk form på SIKA:s webbplats: [www.sika-institute.se](http://www.sika-institute.se) och fr.o.m. 2003 också på SCB:s webbplats: [www.scb.se](http://www.scb.se).

### Publikationer med anknytning

AB Bilstatistik redovisar varje månad nyregistrerade fordon efter märke och modell i publikationen *Nyregistreringsstatistik*.

Statistik över fordonsbeståndet i andra länder redovisas av EU:s statistikorgan - Eurostat - bland annat i Eurostats årsbok.

## Fakta om statistiken

### Syfte och användning

Statistikens syfte är att beskriva den svenska fordonsparken. Från och med 1973 grundar sig den officiella statistiken över registreringspliktiga fordon på registerutdrag från det för landet gemensamma bilregistret.

De uppgifter som erhålls ur bilregistret fyller en viktig funktion inte minst för olika finansiella institut i Sverige. Utvecklingen av inregistreringar av personbilar följs med stort intresse av bl.a. departementen, Riksbanken, branschorganisationer samt massmedia.

I bl.a. planerings- och miljöarbete kan många frågor belysas med hjälp av siffror ur detta register liksom bilbranschen har kunnat följa utvecklingen av marknadsandelar på olika sätt.

### Metod och kvalitet

Statistikregistret för fordon baseras på Vägverkets bilregister över samtliga fordon som är registrerade i Sverige. Personbilar, lastbilar inkl dragbilar, bussar, släpvagnar inkl husvagnar, påhängsvagnar, motorcyklar inkl. EU-mopeder, traktorer samt terrängskotrar inkl snöskotrar redovisas i registret.

Bilregistret aktualiseras genom att förändringar, s.k. transaktioner, dagligen läggs in i registret. Förändringar skall i princip registreras i registret samma dag de blivit anmälda. Centrala registreringsmyndighet för bilregistret är Trafikregistret vid Vägverket.

Statistikregistret för fordon som baseras på ovanstående registeruppgifter avser situationen vid slutet av månaden respektive årsskiftet. Därefter görs kompletteringar bl.a. med uppgifter från FöretagsDatabasen (FDB) på SCB.

### Population

Undersökningens population är samtliga fordon, som finns registrerade i Vägverkets Centrala Bilregister (CBR). I detta register ingår alla registreringspliktiga fordon enligt Vägtrafikungörelsen (1972:603). Detta innebär att statistikuppgifterna inte omfattar icke registreringspliktiga fordon, så som mopeder utom EU-mopeder, militära fordon tillhöriga staten och fordon som enbart används inom inhägnat område där ingen registreringsplikt föreligger.

### Osäkerhetskällor

Primäruppgifterna i bilregistret kan innehålla vissa feltyper, såsom kodningsfel av t. ex. län och kommunkoder.

### Jämförbarhet

Data över fordonsbeståndet finns lagrade från 1973 och framåt.

Statistiken över godstransporter med lastbil och släp publiceras kvartalsvis och årligen i SIKAs Statistiska meddelanden, Serie SSM 005.

AB Bilstatistik redovisar de tre senaste årsmodellerna av icke direktimporterade personbilar. I den nyregistreringsstatistik som redovisas här ingår samtliga årsmodeller, oavsett ålder, och samtliga importerade.

Arbete pågår inom EU och ECE med att utarbeta gemensamma definitioner för att göra medlemsländernas fordonsstatistik mer jämförbar.

Uppgifterna om fordon i trafik och avställda avseende 2002 i denna publikation baseras på administrativa uppgifter från Vägverket, som fr.o.m. år 2002 även innehåller tillfälligt registrerade.

## About the statistics

### Aim and use

The purpose of the statistics presented in this publication is to describe the set of Swedish registered vehicles. The statistics are used i.a. for planning and environmental purposes by i.a. the government, financial institutes and trade organisations.

### Method and quality

From 1973 the official statistics concerning vehicles with duty to register is based on the Swedish vehicle register. The Swedish vehicle register is brought up to date on a daily basis, when vehicle owners report changes to the Swedish National Road Administration, who is responsible for the Swedish vehicle register. The vehicle register kept by Statistics Sweden for statistical purposes is based on the contents of the Swedish vehicle register at the end of the month respectively at the end of the year.

Additional information are added to the statistical register from the Swedish business register kept by Statistics Sweden.

### Population

The population consists of all vehicles registered in the Swedish National Road Administration's Swedish vehicle register.

This register consists of all Swedish vehicles, that according to Swedish law must be registered. Thus Swedish vehicles that do not need to register are not covered by the statistics. Examples of such vehicles are mopeds, excluded EU-mopeds, military vehicles owned by the Swedish state and vehicles used only on private property where no registration is needed.

### Sources of inaccuracy

Certain types of errors can occur in the Swedish vehicle register. An example of such errors are coding errors concerning county and municipality codes.

### Comparability

Data on the Swedish vehicle stock are available since 1973.

The statistics concerning road goods transport are published quarterly and yearly in the series Official statistics of Sweden "Statistical reports", in the series SSM 005.

From 2002 the number of vehicles in use and not in use will include temporarily registered vehicles.



## Huvudresultat, kvartal 2 2003

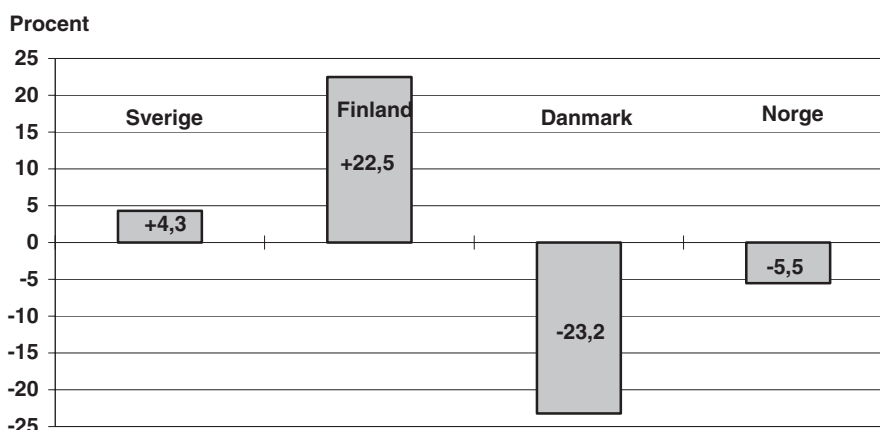
Antalet inregistreringar av personbilar ökade med 4,3 procent under andra kvartalet 2003 jämfört med motsvarande kvartal 2002. Även bussar, traktorer, husvagnar och släpvagnar inkl husvagnar visade en uppgång med 29,5, 11,1, 10,1 respektive 7,4 procent under samma period. Den största procentuella ökningen av antalet inregistreringar svarade motorcyklar inkl. EU-mopeder för. Ökningen var 41,8 procent under andra kvartalet 2003 jämfört med motsvarande kvartal ett år tidigare. Terrängskotrar och lastbilar minskade under motsvarande period med 1,5 respektive 0,1 procent.

Under andra kvartalet 2003 inregistrerades drygt 27 % av alla inregistreringarna av företag i bildetaljhandeln.

Antalet inregistreringar av personbilar ökade under andra kvartalet 2003 även i Finland med 22,5 procent jämfört med samma period förra året. Norge och Danmark redovisade däremot en minskning med 5,5 respektive 23,2 procent.

Antalet inregistreringar av personbilar i de olika nordiska länderna per 1 000 invånare ger följande bild. I Norge och Danmark inregistrerades 7 respektive 5, medan det i Sverige och Finland inregistrerades 10 respektive 8 personbilar per 1 000 invånare.

**Procentuell förändring av antalet inregistreringar av personbilar i de nordiska länderna, kvartal 2 2003 jämfört med kvartal 2 2002**



## Summary in English

### Main results, second quarter 2003

The number of new registrations of motorcycles incl. EU-mopeds, busses, tractors, trailers and passenger cars increased during the second quarter by 41.8, 29.5, 11.1, 7.4 respectively 4.3 per cent compared to the second quarter 2002. Cross-country scooters and lorries decreased by 1.5 respectively 0.1 per cent during the same period.

In Finland there was an increase of newly registered passenger cars of 22.5 per cent during the second quarter 2003 compared to the same period last year.

During the same period showed the number of newly registered passenger cars in Norway and Denmark a decrease of 5.5 respectively 23.2 per cent.

Tabell 1

**Bestånd, inregistreringar och avregistreringar i Sverige under andra kvartalet 2003, samt förändring jämfört med föregående år i procent**

Stock, new registrations and deregistrations in Sweden during the second quarter 2003, with changes to the previous year in percent

	I trafik In use	Förändr. Changes %	Ej i trafik Not in use	Förändr. Changes %	Inregistreringar New registr.	Förändr. Changes %	Avregistreringar Deregistrations	Förändr. Changes %
<b>Personbilar</b>								
Passenger cars								
April	4 074 418	0,7%	781 696	1,9%	27 615	0,7%	22 758	-33,8%
Maj	4 103 131	0,8%	760 746	2,2%	29 681	2,8%	21 742	-13,1%
Juni	4 119 404	0,8%	750 957	2,4%	29 066	9,6%	22 602	10,2%
Kvartal 2					86 362	4,3%	67 102	-16,0%
<b>Motorcyklar inkl. EU-mopeder</b>								
Motorcycles incl. EU-mopeds								
April	223 109	12,9%	131 695	7,4%	6 349	28,7%	150	16,3%
Maj	238 422	11,9%	122 302	8,0%	6 053	44,8%	250	85,2%
Juni	247 129	11,9%	118 391	7,3%	4 979	58,4%	245	49,4%
Kvartal 2					17 381	41,8%	645	50,7%
<b>Terrängskotrar</b>								
Cross-country scooters								
April	152 109	1,4%	104 909	7,5%	503	-17,7%	220	45,7%
Maj	142 502	1,8%	114 776	6,4%	361	-3,0%	106	-18,5%
Juni	140 230	1,8%	117 315	6,4%	349	40,7%	144	87,0%
Kvartal 2					1 213	-1,5%	470	31,3%
<b>Bussar</b>								
Buses								
April	14 482	-1,4%	4 121	1,4%	102	70,0%	73	-18,9%
Maj	14 666	-0,7%	3 985	2,7%	100	14,9%	45	-74,9%
Juni	12 974	-1,8%	5 781	5,6%	219	23,0%	90	-18,9%
Kvartal 2					421	29,5%	208	-45,3%
<b>Lastbilar</b>								
Lorries								
April	419 870	3,3%	133 151	5,6%	3 298	2,4%	1 785	-28,5%
Maj	427 141	3,2%	127 655	6,1%	3 173	-4,7%	1 783	-10,3%
Juni	431 969	3,2%	124 764	6,0%	3 316	2,2%	1 766	6,1%
Kvartal 2					9 787	-0,1%	5 334	-13,2%
<b>Traktorer</b>								
Tractors								
April	327 660	0,5%	79 856	2,0%	443	-11,2%	159	9,7%
Maj	327 988	0,4%	79 872	2,6%	382	14,7%	120	-37,8%
Juni	328 222	0,4%	79 988	3,0%	438	43,6%	132	12,8%
Kvartal 2					1 263	11,1%	411	-9,7%

Tabell 1 (forts)

	I trafik In use	Förändr. Changes %	Ej i trafik Not in use	Förändr. Changes %	Inregistreringar New registr.	Förändr. Changes %	Avregistreringar Deregistrations	Förändr. Changes %
<b>Husvagnar</b>								
Caravans								
April	..	..	..	..	1 050	20,6%	..	..
Maj	..	..	..	..	804	0,5%	..	..
Juni	..	..	..	..	746	8,1%	..	..
Kvartal 2					2 600	10,1%		
<b>Släpvagnar</b>								
<b>inkl. husvagnar</b>								
< 2 ton i totalvikt								
Trailers incl. caravans less than 2 tons total weight								
April	719 072	2,2%	135 947	6,0%	..	..	..	..
Maj	722 915	2,2%	135 353	6,4%	..	..	..	..
Juni	727 118	2,2%	134 304	6,6%	..	..	..	..
Kvartal 2								
<b>Släpvagnar för</b>								
<b>godsbefordran</b>								
> 2 ton i totalvikt								
Trailers for transports of goods 2 tons and more total weight								
April	50 140	3,6%	17 900	4,7%	..	..	..	..
Maj	50 677	3,6%	17 557	4,8%	..	..	..	..
Juni	50 961	3,8%	17 509	4,6%	..	..	..	..
Kvartal 2								
<b>Släpvagnar totalt</b>								
<b>inkl. husvagnar</b>								
Trailers, total incl. caravans								
April	769 212	2,3%	153 847	5,8%	4 224	4,9%	603	-16,1%
Maj	773 592	2,2%	152 910	6,2%	4 107	-1,0%	693	-6,7%
Juni	778 079	2,3%	151 813	6,4%	4 088	20,4%	743	9,9%
Kvartal 2					12 419	7,4%	2 039	-4,6%

**Tabell 2****Inregistrering av personbilar kvartalsvis under 2002 och 2003 i de nordiska länderna**  
New registrations of passenger cars quarterly during 2002 and 2003 in the nordic countries

Land Country	Kvartal 1	Kvartal 2	Kvartal 3	Kvartal 4	Totalt
2002					
Danmark	25 468	33 249	26 811	26 179	111 707
Finland	30 110	34 697	29 533	22 694	117 034
Norge	28 341	32 971	33 569	28 676	123 557
Sverige	67 142	82 820	68 087	75 870	293 919
2003					
Danmark	21 550 r	25 538			
Finland	37 031	42 487			
Norge	28 040	31 161			
Sverige	73 819	86 362			

*Källa/Source:* Danmarks Statistik, Statistikcentralen i Finland, Statens Vegvesen, Vegdirektoratet i Norge, Statistiska centralbyrån i Sverige.

**Tabell 3****Inregistrering av personbilar inom EU. Preliminära uppgifter**

New registrations of passenger cars within the European Union. Preliminary figures

Land Country	Inregistreringar 2003 - New registrations 2003				Förändring Changes jan-juni 2002/2003 i %	Invånare i miljoner Inhabitants in millions 2001
	Jan-Mars	April-Juni	Juli-Sept	Hela året Year		
Belgien	141 746	120 277			-10,2	10,2
Danmark	21 420	25 205			-20,4	5,4
Finland	37 031	42 487			+22,7	5,2
Frankrike	521 676	547 502			-7,7	58,2
Grekland	70 153	71 067			-4,3	10,5
Irland	70 292	41 655			-6,5	3,8
Italien	695 100	542 300			-0,1	57,3
Luxemburg	13 042	12 688			-2,8	0,4
Nederländerna	152 360	135 349			-1,6	16,0
Portugal	47 795	51 868			-24,0	10,1
Spanien	309 794	379 005			-0,8	40,3
Storbritannien	712 940	634 545			-0,0	58,8
Sverige	63 613	73 830			+5,8	8,9
Tyskland	786 200	884 957			-1,3	82,3
Österrike	75 126	87 662			+4,4	8,1
EU totalt	3 718 288	3 650 397			-2,4	377,0

*Källa/Source:* ACEA, Association des Constructeurs Européens d'Automobiles. ACEA är en organisation för billtillverkarna inom EU.

Tabell 4

**Inregistrering av personbilar under 1:a halvåret 2003 efter ägarens näringsgrenstillhörighet<sup>1</sup> samt procentuell förändring i förhållande till 1:a halvåret 2002**

Registration of passenger cars during the first six months of 2003 according to economic activity of ownership and percentage change compared with the first six months of 2002

Ägarens näringsgrenstillhörighet enligt SNI 92 Economic activity of the owner SE-SIC 92	Jan	Feb	Mars	April	Maj	Juni	Summa
Jordbruk, jakt och skogsbruk Agriculture, hunting and forestry	343 (+26,6%)	335 (+7,7%)	389 (+0,8%)	405 (+3,3%)	431 (+8,6%)	442 (+9,1%)	2 345 (+8,5%)
Fiske – Fishing	5 (+150,0%)	2 (+100,0%)	2 (±0,0%)	3 (±0,0%)	8 (+700,0%)	1 (-50,0%)	21 (+110,0%)
Utvinning av mineral Mining and quarrying	3 (-40,0%)	4 (+300,0%)	5 (-44,4%)	7 (+133,3%)	9 (+80,0%)	10 (+150,0%)	38 (+40,7%)
Tillverkning – Manufacturing	990 (+48,6%)	926 (+14,3%)	1 077 (+30,1%)	1 082 (+21,6%)	1 018 (+3,7%)	994 (+15,9%)	6 087 (+20,9%)
därav – of which:	413	284	371	363	289	208	1 928
Tillverkning av motorfordon, släpfordon och påhängsvagnar (34.100, 34.200, 34.300) Manufacture of motor vehicles, trailers and semi-trailers	(+55,3%)	(-20,4%)	(+4,8%)	(+4,9%)	(-30,4%)	(-29,0%)	(-5,1%)
El-, gas-, värme- vattenförsörjning Electricity, gas and water supply	24 (+14,3%)	30 (+25,0%)	26 (+160,0%)	38 (+58,3%)	33 (+106,3%)	36 (+63,6%)	187 (+59,8%)
Byggverksamhet – Construction	365 (+41,5%)	355 (+13,1%)	370 (+0,3%)	408 (+21,4%)	422 (+7,4%)	419 (+25,4%)	2 339 (+16,7%)
Parti- och detaljhandel Wholesale and retail trade, repair of motorcycles and personal and household goods	7 664 (+51,7%)	7 115 (+26,2%)	11 051 (+43,3%)	8 970 (+28,7%)	9 774 (+38,5%)	9 370 (+43,0%)	53 944 (+38,4%)
därav – of which:	6 046	5 680	9 231	7 182	7 836	7 407	43 382
Bildetaljhandel (50.102, 50.204, 50.301, 50.302) Retail of motorvehicles	(+49,9%)	(+25,4%)	(+42,6%)	(+30,1%)	(+40,9%)	(+43,4%)	(+38,7%)
Bilreparationsverkstäder (50.201, 50.202, 50.203) Repair of motorvehicles	389 (+45,7%)	341 (+13,7%)	564 (+66,4%)	436 (+3,8%)	448 (+0,7%)	483 (+16,7%)	2 661 (+21,8%)
Hotell- och restaurangverksamhet Hotels and restaurants	96 (+57,4%)	79 (-1,3%)	87 (-3,3%)	97 (+16,9%)	99 (+15,1%)	106 (+32,5%)	564 (+17,5%)
Transport, magasinering och kommunikation Transport, storage and communication	426 (+46,4%)	501 (+60,6%)	497 (+36,2%)	453 (+4,6%)	490 (+17,5%)	460 (+13,6%)	2 827 (+27,2%)
Finansiell verksamhet – Financial intermediation	371 (+783,3%)	611 (+1146,9%)	770 (1417,4%)	465 (+675,0%)	628 (+851,5%)	532 (+758,1%)	3 377 (+929,6%)

Tabell 4 (forts)

Ägarens näringsgrenstillhörighet enligt SNI 92 Economic activity of the owner SE-SIC 92	Jan	Feb	Mars	April	Maj	Juni	Summa
Fastighets- och uthyrningsverksamhet, företagstjänster Real estate, renting and business activities	2 007 (+61,5%)	1 982 (+41,4%)	2 370 (+20,1%)	2 216 (+15,6%)	2 379 (+14,4%)	2 533 (+31,9%)	13 487 (+28,0%)
Offentlig förvaltning och försvar Public administration and defence; compulsory social security	62 (+181,8%)	27 (+80,0%)	41 (+156,3%)	71 (+914,3%)	96 (+1271,4%)	58 (+480,0%)	355 (+361,0%)
Utbildning – Education	105 (+75,0%)	103 (+25,6%)	100 (-25,9%)	153 (+39,1%)	182 (+83,8%)	200 (+156,4%)	843 (+49,5%)
Hälsa- och sjukvård, sociala tjänster Health and social work	593 (+103,8%)	525 (+64,1%)	533 (+91,7%)	375 (+34,9%)	384 (+29,7%)	417 (+51,1%)	2 827 (+62,6%)
Andra samhällsliga och personliga tjänster Other community, social and personal service activities	170 (+30,8%)	196 (+3,2%)	193 (-6,8%)	242 (+53,2%)	212 (+32,5%)	228 (+25,3%)	1 241 (+20,8%)
Förvärvsarbete i hushåll Private households with employed persons	1 (+100,0%)	0 (±0,0%)	0 (±0,0%)	0 (±0,0%)	0 (±0,0%)	0 (±0,0%)	1 (+100,0)
Verksamhet vid internationella organisationer, utländska ambassader o.d. Extra-territorial organizations and bodies	0 (±0,0%)	0 (±0,0%)	0 (±0,0%)	0 (±0,0%)	0 (±0,0%)	0 (±0,0%)	0 (±0,0%)
Okänd näringsgren Unknown economic activity	371 (-87,4%)	341 (-89,0%)	477 (-87,5%)	575 (-85,0%)	769 (-83,4%)	644 (-85,8%)	3 177 (-86,1%)
Summa inregistrerade personbilar ägda av stat, kommuner, näringsliv (inkl personliga företag) Municipalities, private corporations (incl. persons, proprietors of nonfinancial enterprises)	13 596 (+19,6%)	13 132 (+3,9%)	17 988 (+10,8%)	15 560 (+0,4%)	16 934 (+1,4%)	16 450 (+4,6%)	93 660 (+6,2%)
Inregistrerade personbilar ägda av hushåll Registered passenger cars owned by households	8 975 (+13,2%)	9 291 (+7,6%)	10 837 (+4,9%)	12 055 (+1,0%)	12 747 (+4,7%)	12 616 (+16,7%)	66 521 (+7,6%)
Totala antalet inregistrerade personbilar Total registered passenger cars	22 571 (+16,9%)	22 423 (+5,4%)	28 825 (+8,5%)	27 615 (+0,7%)	29 681 (+2,8%)	29 066 (+9,6%)	160 181 (+6,8%)

1) SNI 92 Svensk standard för näringsgrensindelning (SNI) 1992 års standard (meddelanden i samordningsfrågor 1992:4 SNI 92 Standard för svensk näringsgrensindelning 1992).

SE-SIC 92 The Swedish National Standard Industrial Classification of the owner (SNI) from 1992 (Reports on Statistical Co-ordination 1992:5, SE-SIC, Swedish Standard Industrial Classifications 1992).



Statens institut för kommunikationsanalys är en myndighet som arbetar inom transport- och kommunikationsområdet med tre huvudsakliga ansvarsområden:

- Att göra utredningar åt regeringen
- Att utveckla prognos- och planeringsmetoder
- Att ansvara för den officiella statistiken

SIKA publicerar årsstatistik för olika statistikgrenar i serien *SIKA Statistik*. Statistik publiceras dessutom på SIKAs webbplats i serien *SIKA Statistiska meddelanden*. SIKA ger även ut tidskriften *SIKA Kommunikationer* och vartannat år årsboken *Transporter och kommunikationer* med uppgifter om gods-, person- och informationstransporter. SIKA har också tagit fram *Fickfakta* om transporter och kommunikationer.

SIKA:s publikationer finns tillgängliga på webbplatsen <[www.sika-institute.se](http://www.sika-institute.se)> och kan även beställas via e-post: [sika@sika-institute.se](mailto:sika@sika-institute.se) eller fax 08-506 206 10. På webbplatsen finns också *SIKA:s databas* med statistik om transporter och kommunikationer.

SIKA STATISTISKA MEDDELANDEN

Ansvarig utgivare: Lennart Thörn

ISSN: 1651-002X

---

**För information kontakta:**

**Statistikansvarig myndighet: SIKA**

Kontaktperson: Niklas Kristiansson  
Telefon: 08- 506 206 77, fax: 08-506 206 10  
E-post: [niklas.kristiansson@sika-institute.se](mailto:niklas.kristiansson@sika-institute.se)

**Producent: SCB**

Kontaktperson: Inge Karlsson  
Telefon: 019 - 17 66 25, fax: 019 - 17 65 69  
E-post: [inge.karlsson@scb.se](mailto:inge.karlsson@scb.se)

## Fordon enligt bilregistret, tredje kvartalet 2003

Registered vehicles, third quarter 2003

### Inregistrering av personbilar kv 3

New registration of passenger cars 3rd quarter

	Juli	Augusti	September	Kvartal 3
Danmark	8 123	7 169	.. <sup>1)</sup>	.. <sup>1)</sup>
Finland	13 527	12 670	11 387	37 584
Norge	12 155	9 277	10 261	31 693
Sverige	22 098	21 470	26 148	69 716

1) Uppgifterna fanns inte tillgängliga vid publicering av detta SSM.



## Innehåll

### Contents

#### Sida/Page

3	Till läsaren	Some explanations
4	Vilka frågor ger statistiken svar på?	Which questions can the statistics answer?
4	Statistikansvar och publicering	Responsibility for the statistics and dissemination
5	Fakta om statistiken	Facts about the statistics
6	Huvudresultat, kvartal 3 2003	Main results, third quarter 2003
6	Sammanfattning på engelska	Summary in English

## Tabeller

### Tables

7	Tabell 1. Bestånd, inregistreringar och avregistreringar i Sverige under tredje kvartalet 2003, samt förändring jämfört med föregående år i procent.	Table 1. Stock, new registrations and deregistrations in Sweden during the third quarter 2003, with changes to the previous year in per cent.
9	Tabell 2. Inregistrering av personbilar kvartalsvis under 2002 och 2003 i de nordiska länderna.	Table 2. New registrations of passenger cars quarterly during 2002 and 2003 in the nordic countries.
9	Tabell 3. Inregistrering av personbilar inom EU. Preliminära uppgifter.	Table 3. New registrations of passenger cars within the European Union. Preliminary figures.

## Till läsaren

### Förklaringar och definitioner

*Inregistrerat fordon:* Fordon som registreras för första gången i bilregistret.

*Fordon i trafik:* Registrerat, icke avställt fordon.

*Fordon ej i trafik (avställt):* Om fordonets ägare anmäler till Vägverket i samband med fordonets registrering eller senare, att han under viss tid ej kommer att bruka fordonet eller kommer att bruka det endast på så sätt, som är tillåtet i fråga om avställt fordon, redovisas fordonet som avställt i bilregistret. Avställda fordon kvarstår således i bilregistret. Före den 1 januari 1973 gällde i motsvarande fall reservregistrering av fordonet, varvid detta överfördes till dåvarande bilreservregistret.

*Avregistrerat fordon:* Avregistrerade fordon i den redovisade statistiken är till övervägande del skrotade fordon. I antalet avregistrerade fordon ingår även en liten del som har utförts ur landet.

*Personbil:* Bil som är inrättad huvudsakligen för befordran av personer, dock högst förare och åtta passagerare.

*Buss:* Bil som är inrättad för befordran av fler än åtta personer utöver föraren, även om bilen dessutom är inrättad för annat ändamål.

*Lastbil:* Bil som ej är att anse som personbil eller buss. Lastbilar indelas i lätta och tunga lastbilar.

*Släpfordon:* Fordon som är inrättat för koppling till bil, traktor eller motorredskap och avsett för person- eller godsbefordran eller för att bära anordning för drivande av bilen, traktorn eller motorredskapet.

*Motorcykel:* 1) Motorfordon på två hjul eller medar, med eller utan sidovagn, inkl EU-mopeder dock ej moped.

2) Motorfordon på tre hjul eller medar med en tjänstevikt, beräknad såsom för motorcykel, av högst 400 kg, dock ej moped. Lätt motorcykel är en motorcykel vars motor har en slagvolym av högst 125 cm<sup>3</sup>.

*Terrängfordon:* Motordrivet fordon som huvudsakligen är inrättat att självständigt användas till person- eller godsbefordran i terräng.

*Traktor:* Motordrivet fordon som är inrättat huvudsakligen för att dra annat fordon eller arbetsredskap och som är konstruerat för en hastighet av högst 30 kilometer i timmen och endast med svårighet kan ändras till högre hastighet.

*Tjänstevikt för släpvagn:* Vikt av fordonet i normalt, fullt driftfärdigt skick vid användning av tyngsta till fordonet hörande karosseri.

*Totalvikt för släpvagn:* Antingen summan av fordonets tjänstevikt och den beräknade vikten av det största antal personer utom föraren och den största mängd gods som fordonet är inrättat för eller den lägre vikt som fastställs enligt 43 § fordonskungörelsen (1972:595).

*Tillfälligt registrerade:* - Fordon som förts in i Sverige för endast tillfällig registrering.

- Ett nytt fordon som skall föras ut ur landet och där ägaren inte har sin egentliga hemvist i Sverige och som avser att endast vistas här tillfälligt.

- Ett nytt fordon där ägaren avser lämna landet inom tre månader från det att fordonet registrerats tillfälligt.

#### Teckenförklaring

Explanation of symbols

..	Uppgift ej tillgänglig
-	Intet finns att redovisa
r	Reviderad uppgift

## Vilka frågor ger statistiken svar på?

Variabelinnehållet i Statistikregistret för fordon ger stora möjligheter till bearbetningar av tidsseriedata och andra specialbearbetningar.

Några av de uppgifter som finns tillgängliga är:

- fordonets fabrikat, modell, färg
- fordonets viktklass (tjänstevikt, totalvikt)
- år för första registrering
- status - i trafik, avställd
- yrkesmässigt trafiktillstånd
- bränsle, motoreffekt
- typ av karosseri
- antal axlar
- antal passagerare
- cylindervolym, gäller enbart motorcyklar
- direktimport
- ägarens ålder, kön, näringsgren
- län, kommun, A-region
- postnummer
- ägarbyte

## Statistikansvar och publicering

Denna statistik ingår i Sveriges officiella statistik om vägtrafik. Statens institut för kommunikationsanalys - SIKA som är statistikansvarig myndighet för den officiella statistiken inom transport- och kommunikationsområdet har beställt denna statistik från Statistiska centralbyrån, programmet för transport statistik.

### Spridningsform

Fr.o.m. årsskiftet 2001/2002 redovisas statistiken i SIKA Statistiska meddelanden 003 i elektronisk form på SIKA:s webbplats: [www.sika-institute.se](http://www.sika-institute.se) och fr.o.m. 2003 också på SCB:s webbplats: [www.scb.se](http://www.scb.se).

Dessutom finns statistiken att tillgå som Excel-fil i databasen på SIKA:s webbplats.

### Publikationer med anknytning

AB Bilstatistik redovisar varje månad nyregistrerade fordon efter märke och modell i publikationen *Nyregistreringsstatistik*.

Statistik över fordonsbeståndet i andra länder redovisas av EU:s statistikorgan - Eurostat - bland annat i Eurostats årsbok.

## Fakta om statistiken

### Syfte och användning

Statistikens syfte är att beskriva den svenska fordonsparken. Från och med 1973 grundar sig den officiella statistiken över registreringspliktiga fordon på registerutdrag från det för landet gemensamma bilregistret.

De uppgifter som erhålls ur bilregistret fyller en viktig funktion inte minst för olika finansiella institut i Sverige. Utvecklingen av inregistreringar av personbilar följs med stort intresse av bl.a. departementen, Riksbanken, branschorganisationer samt massmedia.

I bl.a. planerings- och miljöarbete kan många frågor belysas med hjälp av siffror ur detta register liksom bilbranschen har kunnat följa utvecklingen av marknadsandelar på olika sätt.

### Metod och kvalitet

Statistikregistret för fordon baseras på Vägverkets bilregister över samtliga fordon som är registrerade i Sverige. Personbilar, lastbilar inkl dragbilar, bussar, släpvagnar inkl husvagnar, påhängsvagnar, motorcyklar inkl. EU-mopeder, traktorer samt terrängskotrar inkl snöskotrar redovisas i registret.

Bilregistret aktualiseras genom att förändringar, s.k. transaktioner, dagligen läggs in i registret. Förändringar skall i princip registreras i registret samma dag de blivit anmälda. Centrala registreringsmyndighet för bilregistret är Trafikregistret vid Vägverket.

Statistikregistret för fordon som baseras på ovanstående registeruppgifter avser situationen vid slutet av månaden respektive årsskiftet. Därefter görs kompletteringar bl.a. med uppgifter från FöretagsDatabasen (FDB) på SCB.

### Population

Undersökningens population är samtliga fordon, som finns registrerade i Vägverkets Centrala Bilregister (CBR). I detta register ingår alla registreringspliktiga fordon enligt Vägtrafikkungörelsen (1972:603). Detta innebär att statistikuppgifterna inte omfattar icke registreringspliktiga fordon, så som mopeder utom EU-mopeder, militära fordon tillhöriga staten och fordon som enbart används inom inhägnat område där ingen registreringsplikt föreligger.

### Osäkerhetskällor

Primäruppgifterna i bilregistret kan innehålla vissa feltyper, såsom kodningsfel av t. ex. län och kommunkod.

### Jämförbarhet

Data över fordonbeståndet finns lagrade från 1973 och framåt.

Statistiken över godstransporter med lastbil och släp publiceras kvartalsvis och årligen i SIKAs Statistiska meddelanden, Serie SSM 005.

AB Bilstatistik redovisar de tre senaste årsmodellerna av icke direktimporterade personbilar. I den nyregistreringsstatistik som redovisas här ingår samtliga årsmodeller, oavsett ålder, och samtliga importerade.

Arbete pågår inom EU och ECE med att utarbeta gemensamma definitioner för att göra medlemsländernas fordonstatistik mer jämförbar.

Uppgifterna om fordon i trafik och avställda avseende 2002 i denna publikation baseras på administrativa uppgifter från Vägverket, som fr.o.m. år 2002 även innehåller tillfälligt registrerade.

## About the statistics

### Aim and use

The purpose of the statistics presented in this publication is to describe the set of Swedish registered vehicles. The statistics are used i.a. for planning and environmental purposes by i.a. the government, financial institutes and trade organisations.

### Method and quality

From 1973 the official statistics concerning vehicles with duty to register is based on the Swedish vehicle register. The Swedish vehicle register is brought up to date on a daily basis, when vehicle owners report changes to the Swedish National Road Administration, who is responsible for the Swedish vehicle register. The vehicle register kept by Statistics Sweden for statistical purposes is based on the contents of the Swedish vehicle register at the end of the month respectively at the end of the year.

Additional information are added to the statistical register from the Swedish business register kept by Statistics Sweden.

### Population

The population consists of all vehicles registered in the Swedish National Road Administration's Swedish vehicle register.

This register consists of all Swedish vehicles, that according to Swedish law must be registered. Thus Swedish vehicles that do not need to register are not covered by the statistics. Examples of such vehicles are mopeds, excluded EU-mopeds, military vehicles owned by the Swedish state and vehicles used only on private property where no registration is needed.

### Sources of inaccuracy

Certain types of errors can occur in the Swedish vehicle register. An example of such errors are coding errors concerning county and municipality codes.

### Comparability

Data on the Swedish vehicle stock are available since 1973.

The statistics concerning road goods transport are published quarterly and yearly in the series Official statistics of Sweden "Statistical reports", in the series SSM 005.

From 2002 the number of vehicles in use and not in use will include temporarily registered vehicles.

## Huvudresultat, kvartal 3 2003

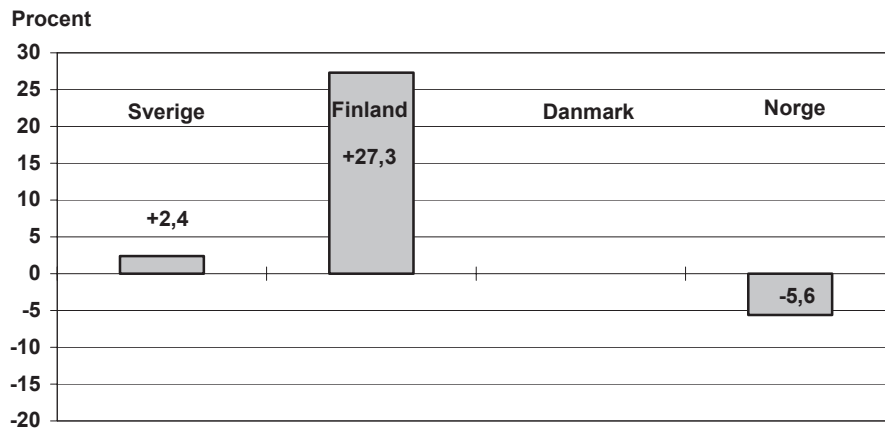
Antalet inregistreringar av personbilar ökade med 2,4 procent under tredje kvartalet 2003 jämfört med motsvarande kvartal 2002. Även lastbilar, släpvagnar inkl. husvagnar och motorcyklar inkl. EU-mopeder visade en uppgång med 1,4, 8,8 respektive 9,1 procent under samma period. Den största procentuella ökningen av antalet inregistreringar svarade terrängskottrar för. Ökningen var 26,3 procent under tredje kvartalet 2003 jämfört med motsvarande kvartal ett år tidigare. Traktorer och bussar minskade under motsvarande period med 12,2 respektive 6,4 procent.

Under tredje kvartalet 2003 inregistrerades drygt 26 % av alla inregistreringarna av företag i bildetaljhandeln.

Antalet inregistreringar av personbilar ökade under tredje kvartalet 2003 även i Finland med 27,3 procent jämfört med samma period förra året. Norge redovisade däremot en minskning med 5,6 procent. För Danmark fanns inga fullständiga uppgifter tillgängliga.

Antalet inregistreringar av personbilar i de olika nordiska länderna per 1 000 invånare ger följande bild. I Sverige inregistrerades 8 personbilar per 1 000 invånare, medan det både i Norge och Finland inregistrerades 7 personbilar per 1 000 invånare.

**Procentuell förändring av antalet inregistreringar av personbilar i de nordiska länderna, kvartal 3 2003 jämfört med kvartal 3 2002**



## Summary in English

### Main results, third quarter 2003

The number of new registrations of passenger cars, lorries, motorcycles, cross-country scooters and trailers increased during the third quarter by 2.4, 1.4, 9.1, 26.3 respectively 8.8 per cent compared to the third quarter 2002. Tractors and busses decreased by 12.2, respectively 6.4 per cent during the same period.

In Finland there was an increase of newly registered passenger cars of 27.3 per cent during the third quarter 2003 compared to the same period last year.

During the same period showed the number of newly registered passenger cars in Norway a decrease of 5.6 per cent. The information for Denmark was not completed.

**Tabell 1****Bestånd, inregistreringar och avregistreringar i Sverige under tredje kvartalet 2003, samt förändring jämfört med föregående år i procent**

Stock, new registrations and deregistrations in Sweden during the third quarter 2003, with changes to the previous year in per cent

	I trafik In use	Förändr. Changes %	Ej i trafik Not in use	Förändr. Changes %	Inregistreringar New registr.	Förändr. Changes %	Avregistreringar Deregistrations	Förändr. Changes %
<b>Personbilar</b>								
Passenger cars								
Juli	4 128 159	0,8%	745 586	2,2%	22 098	7,6%	18 879	-2,0%
Augusti	4 136 684	0,8%	737 597	2,2%	21 470	-3,5%	20 926	-4,3%
September	4 131 880	0,8%	745 976	2,5%	26 148	3,4%	22 489	1,0%
Kvartal 3					69 716	2,4%	62 294	-1,8%
<b>Motorcyklar inkl. EU-mopeder</b>								
Motorcycles incl. EU-mopeds								
Juli	252 500	12,3%	117 261	6,9%	4 402	18,6%	194	-26,2%
Augusti	253 612	11,8%	119 528	7,8%	3 567	5,8%	218	29,0%
September	243 720	11,2%	131 994	8,9%	2 817	0,5%	618	114,6%
Kvartal 3					10 786	9,1%	1 030	43,1%
<b>Terrängskotrar</b>								
Cross-country scooters								
Juli	139 324	2,0%	118 472	6,1%	300	16,7%	52	-40,9%
Augusti	138 913	2,2%	119 124	6,0%	287	41,1%	61	-12,9%
September	138 619	2,3%	119 691	5,9%	321	23,9%	55	-32,1%
Kvartal 3					1 002	26,3%	168	-29,7%
<b>Bussar</b>								
Buses								
Juli	12 621	-2,5%	6 121	7,1%	56	-44,6%	54	-34,9%
Augusti	14 428	-1,0%	4 386	7,5%	141	19,5%	73	-33,0%
September	14 448	-0,9%	4 406	7,9%	109	0,9%	64	-37,3%
Kvartal 3					306	-6,4%	191	-35,0%
<b>Lastbilar</b>								
Lorries								
Juli	432 717	3,1%	125 158	6,5%	2 242	4,8%	1 320	-2,1%
Augusti	434 837	3,1%	124 274	6,1%	2 469	-6,2%	1 578	5,8%
September	432 621	3,0%	128 439	6,8%	3 101	5,9%	1 674	-5,6%
Kvartal 3					7 812	1,4%	4 572	-0,9%
<b>Traktorer</b>								
Tractors								
Juli	328 238	0,3%	80 126	3,3%	230	-23,8%	97	40,6%
Augusti	328 281	0,2%	80 211	3,5%	219	-2,2%	103	-10,4%
September	328 206	0,1%	80 522	3,7%	308	-8,3%	89	-5,3%
Kvartal 3					757	-12,2%	289	4,0%

Tabell 1 (forts)

	I trafik In use	Förändr. Changes %	Ej i trafik Not in use	Förändr. Changes %	Inregistreringar New registr.	Förändr. Changes %	Avregistreringar Deregistrations	Förändr. Changes %
<b>Husvagnar</b>								
Caravans								
Juli	..	..	..	..	620	26,5%	..	..
Augusti	..	..	..	..	292	-9,6%	..	..
September	..	..	..	..	226	-5,0%	..	..
Kvartal 3					1 138	8,3%		
<b>Släpvagnar</b>								
<b>inkl. husvagnar</b>								
< 2 ton i totalvikt								
Trailers incl. caravans less than 2 tons total weight								
Juli	710 121	-0,6%	133 642	6,8%	..	..	..	..
Augusti	730 899	2,2%	134 897	6,9%	..	..	..	..
September	731 508	2,2%	136 578	6,9%	..	..	..	..
Kvartal 3								
<b>Släpvagnar för godsbefordran</b>								
> 2 ton i totalvikt								
Trailers for transports of goods 2 tons and more total weight								
Juli	50 620	3,6%	18 027	4,9%	..	..	..	..
Augusti	51 312	3,6%	17 533	4,6%	..	..	..	..
September	51 443	3,7%	17 691	5,4%	..	..	..	..
Kvartal 3								
<b>Släpvagnar totalt</b>								
inkl. husvagnar								
Trailers, total incl. caravans								
Juli	780 741	2,3%	151 669	6,6%	3 102	10,1%	592	-15,3%
Augusti	782 211	2,3%	152 430	6,7%	2 783	1,1%	620	-3,9%
September	782 951	2,3%	154 269	6,7%	3 293	15,0%	821	16,5%
Kvartal 3					8 558	8,8%	2 033	-0,8%

**Tabell 2****Inregistrering av personbilar kvartalsvis under 2002 och 2003 i de nordiska länderna**

New registrations of passenger cars quarterly during 2002 and 2003 in the nordic countries

Land Country	Kvartal 1	Kvartal 2	Kvartal 3	Kvartal 4	Totalt
2002					
Danmark	25 468	33 249	26 811	26 179	111 707
Finland	30 110	34 697	29 533	22 694	117 034
Norge	28 341	32 971	33 569	28 676	123 557
Sverige	67 142	82 820	68 087	75 870	293 919
2003					
Danmark	21 550	25 852 <sup>r</sup>	.. <sup>1)</sup>		
Finland	37 031	42 487	37 584		
Norge	28 040	31 161	31 693		
Sverige	73 819	86 362	69 716		

*Källa/Source:* Danmarks Statistik, Statistikcentralen i Finland, Statens Vegvesen, Vegdirektoratet i Norge, Statistiska centralbyrån i Sverige.

r) Reviderade uppgifter

1) Uppgifterna fanns inte tillgängliga vid publicering av detta SSM.

**Tabell 3****Inregistrering av personbilar inom EU. Preliminära uppgifter**

New registrations of passenger cars within the European Union. Preliminary figures

Land Country	Inregistreringar 2003 - New registrations 2003				Förändring Changes jan-sept 2002/2003 i %	Invånare i miljoner Inhabitants in millions 2001
	Jan-Mars	April-Juni	Juli-Sept	Hela året Year		
Belgien	141 746	120 277	98 166		-6,3	10,2
Danmark	21 420	25 205	23 891		-17,4	5,4
Finland	37 031	42 487	37 584		+24,1	5,2
Frankrike	521 676	547 502	445 853		-7,2	58,2
Grekland	70 153	71 067	59 909		-7,4	10,5
Irland	70 292	41 655	25 862		-6,4	3,8
Italien	695 100	542 300	491 817		+1,1	57,3
Luxemburg	13 042	12 688	9 105		-1,2	0,4
Nederländerna	152 360	135 349	119 642		-0,5	16,0
Portugal	47 795	51 868	45 470		-21,1	10,1
Spanien	309 794	379 005	337 154		+1,8	40,3
Storbritannien	712 940	634 545	725 465		+0,5	58,8
Sverige	63 613	73 830	57 632		+3,8	8,9
Tyskland	786 200	884 957	807 265		-0,3	82,3
Österrike	75 126	87 662	72 913		+6,0	8,1
EU totalt	3 718 288	3 650 397	3 357 728		-1,3	377,0

*Källa/Source:* ACEA, Association des Constructeurs Européens d'Automobiles. ACEA är en organisation för biltillverkarna inom EU.





Statens institut för kommunikationsanalys är en myndighet som arbetar inom transport- och kommunikationsområdet med tre huvudsakliga ansvarsområden:

- Att göra utredningar åt regeringen
- Att utveckla prognos- och planeringsmetoder
- Att ansvara för den officiella statistiken

SIKA publicerar årsstatistik för olika statistikgrenar i serien *SIKA Statistik*. Statistik publiceras dessutom på SIKAs webbplats i serien *SIKA Statistiska meddelanden*. SIKA ger även ut tidskriften *SIKA Kommunikationer* och vartannat år årsboken *Transporter och kommunikationer* med uppgifter om gods-, person- och informationstransporter. SIKA har också tagit fram *Fickfakta* om transporter och kommunikationer.

SIKA:s publikationer finns tillgängliga på webbplatsen <[www.sika-institute.se](http://www.sika-institute.se)> och kan även beställas via e-post: [sika@sika-institute.se](mailto:sika@sika-institute.se) eller fax 08-506 206 10. På webbplatsen finns också *SIKA:s databas* med statistik om transporter och kommunikationer.

SIKA STATISTISKA MEDDELANDEN

Ansvarig utgivare: Lennart Thörn

ISSN: 1651-002X

---

**För information kontakta:**

**Statistikansvarig myndighet: SIKA**

Kontaktperson: Niklas Kristiansson  
Telefon: 08- 506 206 77, fax: 08-506 206 10  
E-post: [niklas.kristiansson@sika-institute.se](mailto:niklas.kristiansson@sika-institute.se)

**Producent: SCB**

Kontaktperson: Inge Karlsson  
Telefon: 019 - 17 66 25, fax: 019 - 17 65 69  
E-post: [inge.karlsson@scb.se](mailto:inge.karlsson@scb.se)



# Statistiska meddelanden

 Sveriges officiella statistik

**SSM 001:0401**

## Fordon enligt bilregistret, fjärde kvartalet och hela året 2003

Registered vehicles, fourth quarter and year 2003

### Inregistrering av personbilar kv 4 och år 2003

New registration of passenger cars 4rd quarter and year 2003

	Oktober	November	December	Hela året
Danmark	8 110	8 318	7 424	94 408
Finland	13 010	10 427	6 866	147 405
Norge	11 868	10 282	8 426	121 472
Sverige	29 431	23 901	23 839	307 068

# Innehåll

## Contents

### Sida/Page

4	Till läsaren	Some explanations
5	Vilka frågor ger statistiken svar på?	Which questions can the statistics answer?
5	Statistikansvar och publicering	Responsibility for the statistics and dissemination
6	Fakta om statistiken	About the statistics
7	Huvudresultat, kvartal 4 2003	Main results, fourth quarter 2003
7	Sammanfattning på engelska	Summary in English

## Diagram

### Graphs

8	Diagram A	Inregistrering av personbilar per månad, säsongrensad serie samt trendcykelkurva fr.o.m. januari 1992 t.o.m. december 2003	Graph A	New registration of passenger cars by month, seasonaladjusted and trend cycle curve from January 1992 to December 2003
9	Diagram B	Inregistrering av personbilar i de nordiska länderna 1992-2003	Graph B	New registrations of passenger cars in the nordic countries 1992-2003
9	Diagram C	Inregistrering av personbilar per tusen invånare i de nordiska länderna 1992-2003	Graph C	New registrations of passenger cars per 1000 inhabitants in the nordic countries 1992-2003

## Tabeller

### Tables

10	Tabell 1	Bestånd, inregistreringar och avregistreringar av personbilar	Table 1	Stock, new registrations and deregistrations of passenger cars
11	Tabell 2	Bestånd, inregistreringar och avregistreringar av lastbilar, bussar och traktorer	Table 2	Stock, new registrations and deregistrations of lorries, buses and tractors
12	Tabell 3	Bestånd, inregistreringar och avregistreringar av släpvagnar	Table 3	Stock, new registrations and deregistrations of trailers
13	Tabell 4	Bestånd, inregistreringar och avregistreringar av motorcyklar, EU-mopeders och terrängskotrar	Table 4	Stock, new registrations and deregistrations of motorcycles, EU-mopeds and cross-country scooters
14	Tabell 5	Bestånd av terrängvagnar och husvagnar	Table 5	Stock of cross-country vehicles and caravans

14	Tabell 6	Fordon i trafik	Table 6	Vehicles in use
15	Tabell 7	Inregistrering av personbilar kvartalsvis under 2002 och 2003 i de nordiska länderna	Table 7	New registrations of passenger cars quarterly during 2002 and 2003 in the nordic countries
15	Tabell 8	Inregistrering av personbilar inom EU. Preliminära uppgifter	Table 8	New registrations of passenger cars within the European Union. Preliminary figures
15	Tabell 9	Inregistrering av lastbilar fördelat på lätta och tunga lastbilar	Table 9	New registration of lorries divided by light and heavy lorries
16	Tabell 10	Inregistrering av personbilar under 2:a halvåret 2003 efter ägarens näringsgrenstillhörighet samt procentuell förändring i förhållande till år 2002	Table 10	New registrations of passenger cars during the last six months of 2003 according to economic activity of ownership and percentage change compared with 2002

## Till läsaren

### Förklaringar och definitioner

*Inregistrerat fordon:* Fordon som registreras för första gången i bilregistret.

*Fordon i trafik:* Registrerat, icke avställt fordon.

*Fordon ej i trafik (avställt):* Om fordonets ägare anmäler till Vägverket i samband med fordonets registrering eller senare, att han under viss tid ej kommer att bruka fordonet eller kommer att bruka det endast på så sätt, som är tillåtet i fråga om avställt fordon, redovisas fordonet som avställt i bilregistret. Avställda fordon kvarstår således i bilregistret. Före den 1 januari 1973 gällde i motsvarande fall reservregistrering av fordonet, varvid detta överfördes till dåvarande bilreservregistret.

*Avregistrerat fordon:* Avregistrerade fordon i den redovisade statistiken är till övervägande del skrotade fordon. I antalet avregistrerade fordon ingår även en liten del som har utförts ur landet.

*Personbil:* Bil som är inrättad huvudsakligen för befordran av personer, dock högst förare och åtta passagerare.

*Buss:* Bil som är inrättad för befordran av fler än åtta personer utöver föraren, även om bilen dessutom är inrättad för annat ändamål.

*Lastbil:* Bil som ej är att anse som personbil eller buss. Lastbilar indelas i lätta och tunga lastbilar.

*Släpfordon:* Fordon som är inrättat för koppling till bil, traktor eller motorredskap och avsett för person- eller godsbefordran eller för att bära anordning för drivande av bilen, traktorn eller motorredskapet.

*Motorcykel:* 1) Motorfordon på två hjul eller medar, med eller utan sidovagn.  
2) Motorfordon på tre hjul eller medar med en tjänstevikt, beräknad såsom för motorcykel, av högst 400 kg, dock ej moped. Lätt motorcykel är en motorcykel vars motor har en slagvolym av högst 125 cm<sup>3</sup>.

*EU-mopeder:* Avser en moped klass 1 som har en motor med slagvolym på högst 50 kubikcentimeter och en hastighet av högst 45 km/tim.

*Terrängfordon:* Motordrivet fordon som huvudsakligen är inrättat att självständigt användas till person- eller godsbefordran i terräng.

*Traktor:* Motordrivet fordon som är inrättat huvudsakligen för att dra annat fordon eller arbetsredskap och som är konstruerat för en hastighet av högst 30 kilometer i timmen och endast med svårighet kan ändras till högre hastighet.

*Tjänstevikt för släpvagn:* Vikt av fordonet i normalt, fullt driftfärdigt skick vid användning av tyngsta till fordonet hörande karosseri.

*Totalvikt för släpvagn:* Antingen summan av fordonets tjänstevikt och den beräknade vikten av det största antal personer utom föraren och den största mängd gods som fordonet är inrättat för eller den lägre vikt som fastställs enligt 43 § fordonskungörelsen (1972:595).

*Tillfälligt registrerade:* -Fordon som förts in i Sverige för endast tillfällig användning.

-Ett nytt fordon som skall föras ut ur landet och där ägaren inte har sin egentliga hemvist i Sverige och som avser att endast vistas här tillfälligt.

-Ett nytt fordon där ägaren avser lämna landet inom tre månader från det att fordonet registrerats tillfälligt.

#### Teckenförklaring

Explanation of symbols

- |    |                          |
|----|--------------------------|
| .. | Uppgift ej tillgänglig   |
| –  | Intet finns att redovisa |
| r  | Reviderad uppgift        |

## Vilka frågor ger statistiken svar på?

Variabelinnehållet i Statistikregistret för fordon ger stora möjligheter till bearbetningar av tidsseriedata och andra specialbearbetningar.

Några av de uppgifter som finns tillgängliga är:

- fordonets fabrikat, modell, färg
- fordonets viktklass (tjänstevikt, totalvikt)
- år för första registrering
- status - i trafik, avställd
- yrkesmässigt trafik tillstånd
- bränsle, motoreffekt
- miljöklassning
- typ av karosseri
- antal axlar
- antal passagerare
- cylindervolym, gäller enbart motorcyklar
- direktimport
- ägarens ålder, kön, näringsgren
- län, kommun, A-region
- postnummer
- ägarbyte

## Statistikansvar och publicering

Denna statistik ingår i Sveriges officiella statistik om vägtrafik. Statens institut för kommunikationsanalys - SIKa som är statistikansvarig myndighet för den officiella statistiken inom transport- och kommunikationsområdet har beställt denna statistik från Statistiska centralbyrån, programmet för transport statistik.

Statistiken publiceras på SIKa webbplats: [www.sika-institute.se](http://www.sika-institute.se) samt på SCBs webbplats: [www.scb.se](http://www.scb.se).

Dessutom finns statistiken att tillgå som Excel-fil i databasen på SIKa webbplats.

## Publikationer med anknytning

AB Bilstatistik redovisar varje månad nyregistrerade fordon efter märke och modell i publikationen *Nyregistreringsstatistik*.

Statistik över fordonsbeståndet i andra länder redovisas av EU:s statistikorgan - Eurostat - bland annat i Eurostats årsbok.

## Fakta om statistiken

### Syfte och användning

Statistikens syfte är att beskriva den svenska fordonsparken. Från och med 1973 grundar sig den officiella statistiken över registreringspliktiga fordon på registerutdrag från det för landet gemensamma bilregistret.

De uppgifter som erhålls ur bilregistret fyller en viktig funktion inte minst för olika finansiella institut i Sverige. Utvecklingen av inregistreringar av personbilar följs med stort intresse av bl. a. departementen, Riksbanken, branschorganisationer samt massmedia.

I bl. a. planerings- och miljöarbete kan många frågor belysas med hjälp av siffror ur detta register liksom bilbranschen som kan följa utvecklingen av marknadsandelar på olika sätt.

### Metod och kvalitet

Statistikregistret för fordon baseras på Vägverkets bilregister över samtliga fordon som är registrerade i Sverige. Personbilar, lastbilar inkl dragbilar, bussar, släpvagnar inkl husvagnar, påhängsvagnar, motorcyklar, traktorer samt terrängskotrar inkl snöskotrar redovisas i registret.

Bilregistret aktualiseras genom att förändringar, s.k. transaktioner, dagligen läggs in i registret. Förändringar skall i princip registreras i registret samma dag de blivit anmälda. Centrala registreringsmyndighet för bilregistret är Trafikregistret vid Vägverket.

Statistikregistret för fordon som baseras på ovanstående registeruppgifter avser situationen vid slutet av månaden respektive årsskiftet. Därefter görs kompletteringar bl.a. med uppgifter från FöretagsDatabasen (FDB) på SCB.

### Population

Undersökningens population är samtliga fordon, som finns registrerade i Vägverkets Centrala Bilregister (CBR). I detta register ingår alla registreringspliktiga fordon enligt Vägtrafikkungörelsen (1972:603). Detta innebär att statistikuppgifterna inte omfattar icke registreringspliktiga fordon, så som mopeder utom EU-mopeder, militära fordon tillhöriga staten och fordon som enbart används inom inhägnat område där ingen registreringsplikt föreligger.

### Osäkerhetskällor

Primäruppgifterna i bilregistret kan innehålla vissa feltyper, såsom kodningsfel av t. ex. län och kommun-koder.

### Jämförbarhet

Data över fordonsbeståndet finns lagrade från 1973 och framåt.

Statistiken över godstransporter med lastbil och släp publiceras kvartalsvis och årligen på SIKAs och SCBs webbplatser, serie SSM 005.

AB Bilstatistik redovisar de tre senaste årsmodellerna av icke direktimporterade personbilar. I den nyregistreringsstatistik som redovisas här ingår samtliga årsmodeller, oavsett ålder, och samtliga importerade.

Arbete pågår inom EU och ECE med att utarbeta gemensamma definitioner för att göra medlemsländernas fordonsstatistik mer jämförbar.

Uppgifterna om fordon i trafik och avställda avseende 2003 i denna publikation baseras på administrativa uppgifter från Vägverket, som fr.o.m. år 2002 även innehåller tillfälligt registrerade.

## About the statistics

### Aim and use

The purpose of the statistics presented in this publication is to describe the set of Swedish registered vehicles. The statistics are used i.a. for planning and environmental purposes by i.a. the government, financial institutes and trade organisations.

### Method and quality

From 1973 the official statistics concerning vehicles with duty to register is based on the Swedish vehicle register. The Swedish vehicle register is brought up to date on a daily basis, when vehicle owners report changes to the Swedish National Road Administration, who is responsible for the Swedish vehicle register. The vehicle register kept by Statistics Sweden for statistical purposes is based on the contents of the Swedish vehicle register at the end of the year.

Additional information are added to the statistical register from the Swedish business register kept by Statistics Sweden.

### Population

The population consists of all vehicles registered in the Swedish National Road Administration's Swedish vehicle register.

This register consists of all Swedish vehicles, that according to Swedish law must be registered. Thus Swedish vehicles that do not need to register are not covered by the statistics. Examples of such vehicles are mopeds excluded EU-mopeds, military vehicles owned by the Swedish state and vehicles used only on private property where no registration is needed.

### Sources of inaccuracy

Certain types of errors can occur in the Swedish vehicle register. An example of such errors are coding errors concerning county and municipality codes.

### Comparability

Data on the Swedish vehicle stock are available since 1973.

The statistics concerning national road goods transport are published quarterly and yearly at SIKAs and SCBs websites, series SSM 005.

From 2002 the number of vehicles in use and not in use will include temporarily registered vehicles.

## Huvudresultat, kvartal 4 2003

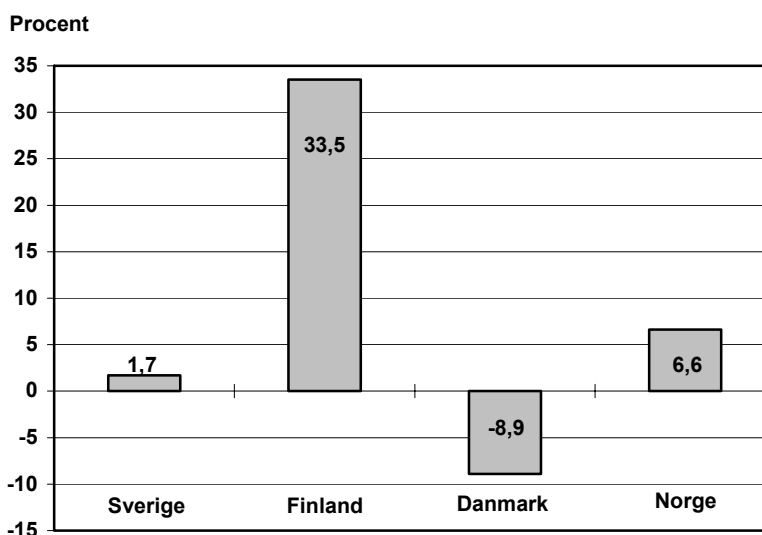
Antalet avregistreringar av personbilar under fjärde kvartalet har varit lägre än antalet inregistreringar under samma period. Detta har medfört att personbilsbeståndet ökat under fjärde kvartalet 2003.

Antalet inregistreringar ökade under fjärde kvartalet 2003 för personbilar och motorcyklar med 1,7 respektive 8,9 procent jämfört med motsvarande kvartal 2002. Den största procentuella ökningen av antalet inregistreringar svarade släpvagnar för. Ökningen var 11,5 procent under fjärde kvartalet 2003 jämfört med motsvarande kvartal ett år tidigare. Antalet bussar, traktorer, lastbilar, terrängskotrar och husvagnar minskade under motsvarande period med 33,7, 4,5, 4,2, 2,1 respektive 0,2 procent.

Antalet inregistreringar av personbilar ökade under fjärde kvartalet 2003 även i Finland och Norge med 33,5 respektive 6,6 procent medan Danmark visade en minskning av antalet inregistrerade personbilar med 8,9 procent.

Antalet inregistreringar av personbilar i de olika nordiska länderna per 1 000 invånare ger följande bild för fjärde kvartalet 2003. I Sverige inregistrerades 9, i Norge 7 personbilar medan det i Danmark och Finland inregistrerades 4 resp. 6 personbilar per 1 000 invånare.

**Procentuell förändring av antalet inregistreringar av personbilar i de nordiska länderna, kvartal 4 2003 jämfört med kvartal 4 2002**



## Summary in English

### Main results, fourth quarter 2003

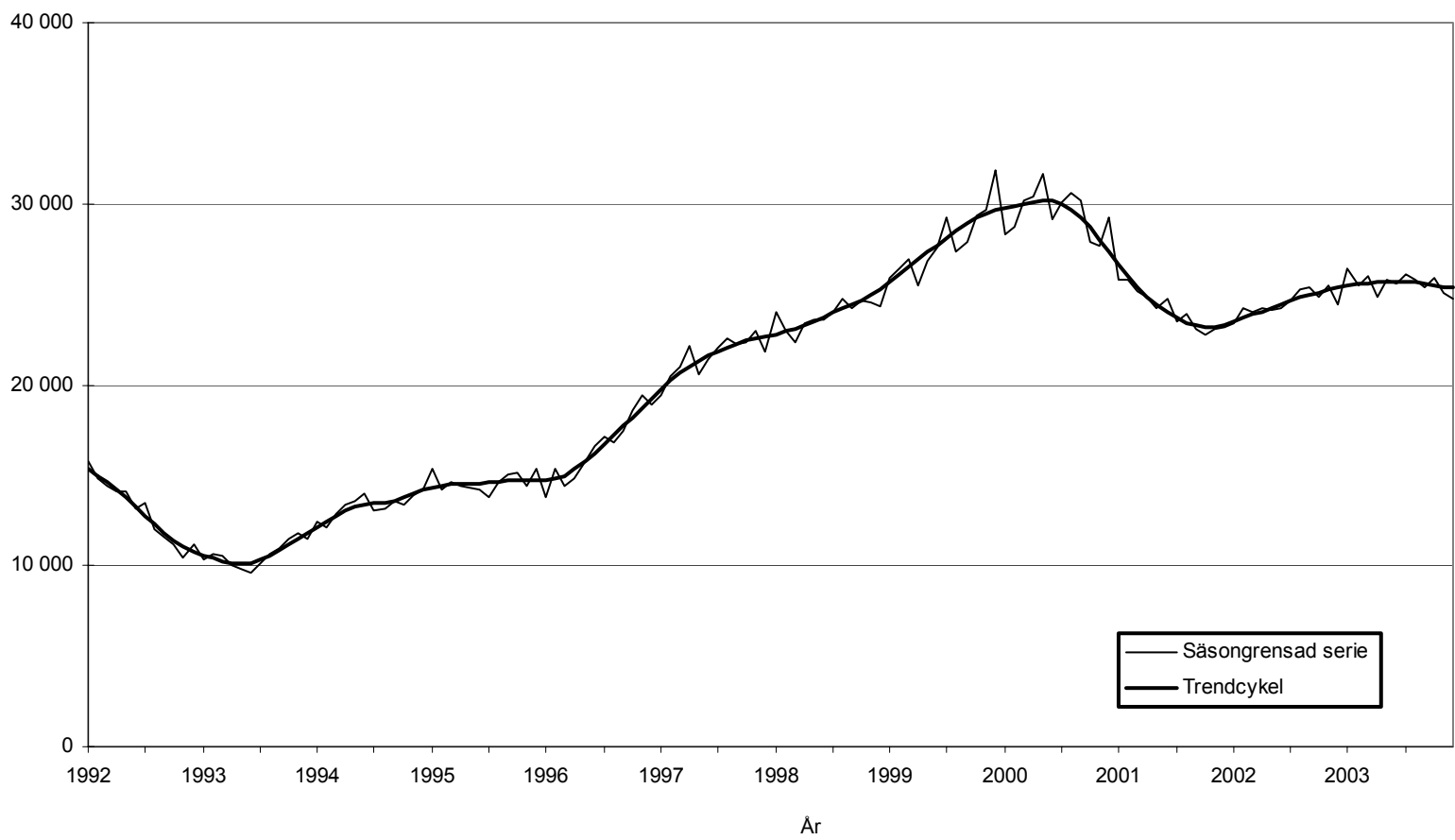
The number of new registrations of passenger cars, motorcycles and trailers increased during the fourth quarter by 1.7, 8.9 respectively 11.5 per cent compared to the fourth quarter 2002. The number of buses, tractors, lorries and cross-country scooters decreased by 33.7, 4.5, 4.2 respectively 2.1 per cent during the same period.

There was an increase of newly registered passenger cars in other Nordic countries as well during the fourth quarter 2003 compared to the same period last year. In Finland and Norway the number of newly registered passenger cars showed an increase of 33.5 respectively 6.6 per cent but in Denmark there was a decrease of 8.9 per cent.



**Diagram A**  
**Inregistrering av personbilar per månad, säsongrensad serie samt trendcykelkurva**  
**fr.o.m januari 1992 t.o.m. december 2003.**

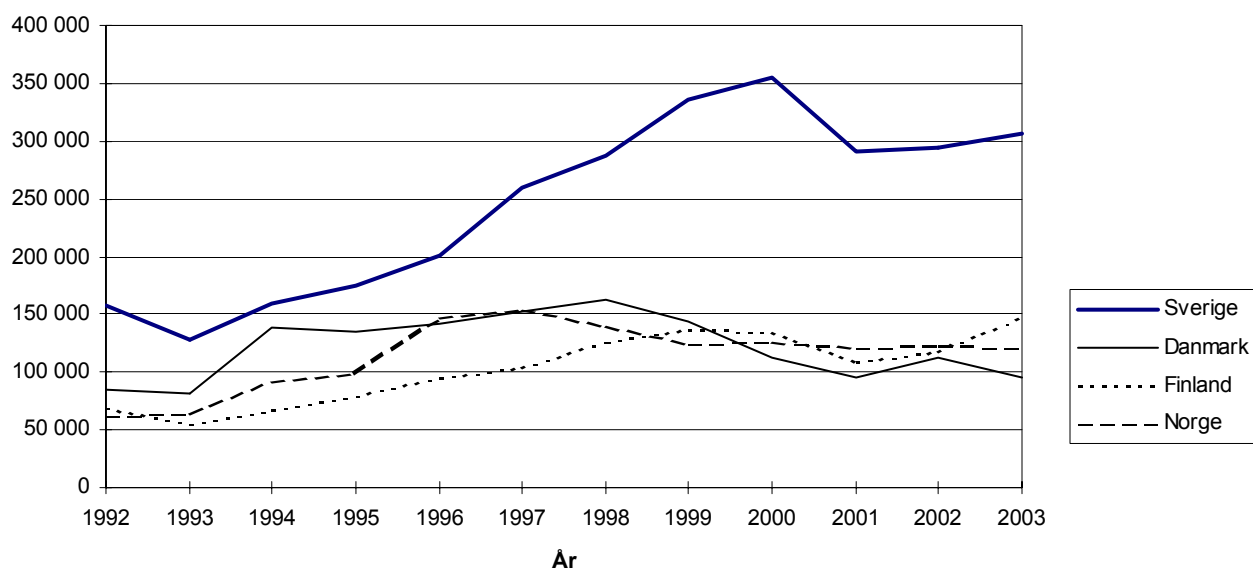
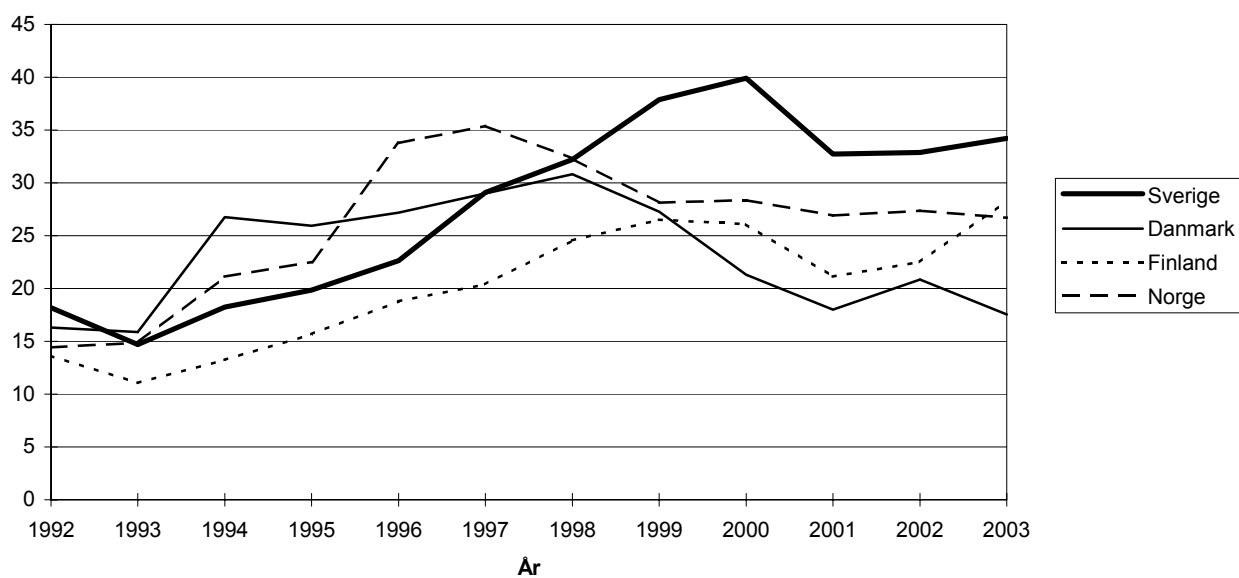
New registration of passenger cars by month, seasonaladjusted and trend cycle  
from January 1992 to December 2003.



**Anm.** Korrektion för säsongsvariationer har utförts på antal inregistrerade personbilar per månad. Trendcykelkurvan har den egenskapen att den ej reducerar svängningar vilka sträcker sig över längre tidsperioder (20 månader eller längre). Däremot reducerar den nästan all oregelbunden variation, som kan presenteras av svängningar med kort periodicitet (6 månader eller mindre).

**Diagram B****Inregistrering av personbilar i de nordiska länderna 1992-2003**

New registration of passenger cars in the nordic countries 1992-2003

**Diagram C****Inregistrering av personbilar per 1 000 invånare<sup>1),2)</sup> i de nordiska länderna 1992-2003**New registration of passenger cars per 1 000 inhabitants<sup>1),2)</sup> in the nordic countries 1992-2003

1) Befolkningsdata avser genomgående invånarantal 31/12 respektive år.  
*Information about the number of inhabitants usually concerns December 31.*

2) Danmarks, Norges och Finlands uppgifter gällande 2003 är baserade på befolkningsuppgifter för 2002.  
*The number of inhabitants of Sweden concerns year 2003, for the other countries year 2002.*

Tabell 1

## Bestånd, registreringar och avregistreringar av personbilar

Stock, new registrations and deregistrations of passenger cars

	Personbilar – Passenger cars			Personbilar i trafik per 1 000 inv Passenger cars in use per 1 000 inhabitants	Inregistreringar New registrations		Skrotningar – Scrapped cars				Utförda ur landet (re- gistrerade personbilar) Exported registered passenger cars	Avregistreringar Deregistrations		
	I trafik In use	Avställda Not in use	Totalt Total		Totalt från årets början	Admi- nistrativt skrotade <sup>1</sup>	Reellt skrotade under perioden	Summa skrotade	Totalt från årets början	Totalt Total		Totalt från årets början		
1992	3 588 644	644 893	4 233 537	413	157 295		7 887	226 949	234 836		9 907	244 743		
1993	3 566 040	585 687	4 151 727	408	127 738		31 989	168 650	200 639		15 907	216 546		
1994	3 594 199	558 065	4 152 264	408	159 578		25 541	125 224	150 765		13 593	164 358		
1995	3 630 760	560 595	4 191 355	411	175 060		15 431	115 613	131 044		11 023	142 067		
1996	3 654 920	605 937	4 260 857	413	200 154		5 956	121 830	127 786		7 388	135 174		
1997	3 702 778	662 043	4 364 821	419	258 944		4 773	149 013	153 786		6 311	160 097		
1998	3 792 056	709 033	4 501 089	428	286 671		5 154	143 576	148 730		6 747	155 477		
1999	3 889 902	776 438	4 666 340	439	335 632		3 665	161 518	165 183		6 941	172 124		
2000	3 999 268	852 212	4 851 480	450	267 146		4 413	261 656	266 069		9 664	275 733		
2001	4 018 533	814 592	4 833 125	451	290 262		4 722	284 313	289 035		10 723	299 758		
2002 <sup>2)</sup>	4 044 928	795 740	4 840 668	452	293 919		4 875	269 070	273 945		16 901	290 846		
2003	4 077 973	814 397	4 892 370	454	307 068		5 031	234 121	239 152		14 245	253 397		
2002 <sup>2)</sup>	januari	4 001 285	820 726	4 822 011	449	19 303	19 303	380	28 902	29 282	29 282	1 299	30 581	30 581
	februari	4 002 100	815 444	4 817 544	449	21 274	40 577	312	24 521	24 833	54 115	1 556	26 389	56 970
	mars	4 018 988	798 646	4 817 634	451	26 565	67 142	410	25 199	25 609	79 724	1 764	27 373	84 343
	april	4 044 292	766 932	4 811 224	454	27 422	94 564	379	32 300	32 679	112 403	1 684	34 363	118 706
	maj	4 070 752	744 682	4 815 434	456	28 869	123 433	456	23 236	23 692	136 095	1 318	25 010	143 716
	juni	4 088 378	733 537	4 821 915	458	26 529	149 962	387	18 854	19 241	155 336	1 271	20 512	164 228
	juli	4 094 079	729 743	4 823 822	458	20 542	170 504	460	17 329	17 789	173 125	1 480	19 269	183 497
	augusti	4 102 463	722 023	4 824 486	459	22 252	192 756	361	20 274	20 635	193 760	1 237	21 872	205 369
	september	4 099 683	728 009	4 827 692	459	25 293	218 049	461	20 569	21 030	214 790	1 237	22 267	227 636
	oktober	4 076 479	753 095	4 829 574	456	27 319	245 368	380	23 734	24 114	238 904	1 498	25 612	253 248
	november	4 057 343	775 854	4 833 197	454	25 297	270 665	479	19 885	20 364	259 268	1 426	21 790	275 038
	december	4 044 928	795 740	4 840 668	452	23 254	293 919	410	14 267	14 677	273 945	1 131	15 808	290 846
2003	januari	4 032 363	809 157	4 841 520	449	22 571	22 571	327	19 308	19 635	19 635	1 058	20 693	20 693
	februari	4 031 323	812 703	4 844 026	449	22 423	44 994	374	18 416	18 790	38 425	1 123	19 913	40 606
	mars	4 046 717	804 663	4 851 380	451	28 825	73 819	410	19 943	20 353	58 778	1 099	21 452	62 058
	april	4 074 418	781 696	4 856 114	454	27 615	101 434	465	21 069	21 534	80 312	1 224	22 758	84 816
	maj	4 103 131	760 746	4 863 877	457	29 681	131 115	463	20 168	20 631	100 943	1 111	21 742	106 558
	juni	4 119 404	750 957	4 870 361	459	29 066	160 181	421	20 790	21 211	122 154	1 391	22 602	129 160
	juli	4 128 159	745 586	4 873 745	460	22 098	182 279	392	17 281	17 673	139 827	1 206	18 879	148 039
	augusti	4 136 684	737 597	4 874 281	461	21 470	203 749	365	19 431	19 796	159 623	1 130	20 926	168 965
	september	4 131 880	745 976	4 877 856	460	26 148	229 897	457	20 504	20 961	180 584	1 528	22 489	191 454
	oktober	4 110 580	772 487	4 883 067	458	29 431	259 328	424	22 321	22 745	203 329	1 186	23 931	215 385
	november	4 093 856	793 021	4 886 877	456	23 901	283 229	445	18 265	18 710	222 039	1 178	19 888	235 273
	december	4 077 973	814 397	4 892 370	454	23 839	307 068	488	16 625	17 113	239 152	1 011	18 124	253 397

1) Administrativt skrotade personbilar är personbilar, vilka avförts ur bilregistret under månaden på grund av att de varit avställda mer än tre år i följd och inte betalat registeravgiften

Troligtvis har den verkliga skrotningen av dessa personbilar ägt rum tre år tidigare då avställningen ägde rum eller kort tid därefter.

2) För I trafik och avställda är uppgifterna inklusive tillfälligt registrerade personbilar, se Till läsaren och Fakta om statistiken

**Tabell 2**

**Bestånd, inregistreringar och avregistreringar av lastbilar, bussar och traktorer**

Stock, new registrations and deregistrations of lorries, buses and tractors

	Lastbilar – Lorries				Bussar – Buses				Traktorer – Tractors				
	I trafik <i>In use</i>	Avställda <i>Not in use</i>	Inregist- reringar <i>New regist- rations</i>	Avregist- reringar <i>Deregist- rations</i>	I trafik <i>In use</i>	Avställda <i>Not in use</i>	Inregist- reringar <i>New regist- rations</i>	Avregist- reringar <i>Deregist- rations</i>	I trafik <i>In use</i>	Avställda <i>Not in use</i>	Inregist- reringar <i>New regist- rations</i>	Avregist- reringar <i>Deregist- rations</i>	
1992	304 988	101 725	12 000	13 192	14 249	3 636	826	807	330 339	50 484	3 278	1 964	
1993	301 867	95 859	8 504	17 840	14 127	3 392	659	865	326 979	53 536	2 345	3 271	
1994	303 541	90 254	10 423	14 847	14 293	3 080	672	699	325 521	55 879	3 049	2 449	
1995	307 709	89 936	14 758	11 576	14 577	2 984	914	604	324 920	57 981	3 621	2 343	
1996	311 751	98 751	21 062	8 967	14 753	3 080	1 089	671	324 391	61 517	4 405	1 645	
1997	321 749	105 026	25 766	10 807	14 844	3 240	1 186	799	324 510	64 679	4 621	1 472	
1998	338 320	109 505	31 405	11 745	14 895	3 212	1 081	936	324 824	67 517	4 405	1 448	
1999	354 256	118 297	35 169	11 485	14 869	3 675	1 280	717	325 586	70 436	4 864	1 310	
2000	374 331	127 259	39 269	11 755	14 432	4 535	1 385	806	325 729	74 153	4 810	1 125	
2001	395 646	132 922	36 149	19 083	14 244	4 709	1 187	1 080	324 895	78 227	4 058	1 143	
2002	408 955	137 447	35 743	22 240	14 022	4 550	1 230	1 476	327 672	78 702	4 103	1 419	
2003	421 602	145 531	35 961	20 023	13 743	5 037	1 187	894	327 355	82 024	4 021	1 535	
2002	januari	393 968	135 229	2 471	2 277	14 506	4 324	60	187	324 921	78 418	320	131
	februari	395 112	135 164	2 512	1 798	14 578	4 256	110	99	325 048	78 488	246	86
	mars	399 106	132 408	2 885	2 036	14 614	4 184	73	99	325 410	78 436	417	148
	april	406 511	126 084	3 220	2 496	14 693	4 064	60	90	325 979	78 268	499	145
	maj	414 009	120 364	3 330	1 988	14 766	3 882	87	179	326 593	77 850	333	193
	juni	418 644	117 653	3 244	1 664	13 207	5 473	178	111	327 026	77 659	305	117
	juli	419 801	117 550	2 140	1 349	12 951	5 716	101	83	327 367	77 587	302	69
	augusti	421 711	117 095	2 633	1 492	14 576	4 081	118	109	327 602	77 517	224	115
	september	419 990	120 312	2 929	1 774	14 576	4 083	108	102	327 741	77 681	336	94
	oktober	413 882	128 166	3 400	2 068	14 524	4 159	139	108	327 740	77 994	361	109
	november	410 567	133 132	3 193	1 897	14 494	4 083	89	193	327 635	78 355	335	131
	december	408 955	137 447	3 786	1 401	14 022	4 550	107	116	327 672	78 702	425	81
2003	januari	407 273	140 193	2 315	1 482	14 397	4 177	79	76	327 517	79 082	304	118
	februari	408 200	140 913	2 766	1 489	14 469	4 103	90	91	327 390	79 381	260	129
	mars	411 910	139 252	3 336	1 698	14 494	4 087	69	53	327 360	79 731	366	130
	april	419 870	133 151	3 298	1 785	14 482	4 121	102	73	327 660	79 856	443	159
	maj	427 141	127 655	3 173	1 783	14 666	3 985	100	45	327 988	79 872	382	120
	juni	431 969	124 764	3 316	1 766	12 974	5 781	219	90	328 222	79 988	438	132
	juli	432 717	125 158	2 242	1 320	12 621	6 121	56	54	328 238	80 126	230	97
	augusti	434 837	124 274	2 469	1 578	14 428	4 386	141	73	328 281	80 211	219	103
	september	432 621	128 439	3 101	1 674	14 448	4 406	109	64	328 206	80 522	308	89
	oktober	426 535	136 447	3 325	1 971	14 369	4 502	105	78	327 844	81 045	277	125
	november	423 654	140 926	2 907	1 781	14 344	4 477	48	91	327 548	81 526	298	133
	december	421 602	145 531	3 713	1 696	13 743	5 037	69	106	327 355	82 024	496	200

**Tabell 3**  
**Bestånd, inregistreringar och avregistreringar av släpvagnar**  
 Stock, new registrations and deregistrations of trailers

		Bestånd – Stock, Släpvagnar – Trailers					Inregistreringar		Avregistreringar	
		Släpvagnar i trafik inkl husvagnar < 2 ton i totalvikt	Avställda släpvagnar inkl husvagnar < 2 ton i totalvikt	Släpvagnar i trafik för godsbefordran > 2 ton i totalvikt	Avställda släpvagnar för godsbefordran > 2 ton i totalvikt	Totala antalet släpvagnar i trafik	Totala antalet avställda släpvagnar	<i>New registrations</i>	<i>Deregistrations</i>	
								Husvagnar <i>Caravans</i>	Släpvagnar exkl husvagnar <i>Trailers excl caravans</i>	Släpvagnar <i>Trailers</i>
1992		620 220	73 960	33 651	17 042	653 871	91 002	4 652	16 534	7 463
1993		626 368	76 404	34 344	15 839	660 712	92 243	2 942	14 728	11 911
1994		632 235	80 470	35 997	14 688	668 232	95 158	2 299	18 034	9 070
1995		638 846	84 593	38 252	14 387	677 098	98 980	2 504	16 859	7 553
1996		641 972	92 819	38 725	15 904	680 697	108 723	2 448	16 196	6 352
1997		646 339	101 359	40 267	15 923	686 606	117 282	3 018	17 568	7 261
1998		654 305	108 471	43 051	15 156	697 356	123 627	3 524	19 733	6 892
1999		666 550	114 171	44 501	15 691	711 051	129 862	3 526	21 276	5 326
2000		682 538	119 810	46 625	16 361	729 163	136 171	4 255	25 475	6 589
2001		697 883	126 567	47 673	17 301	745 556	143 868	4 655	25 690	7 598
2002		714 304	133 212	49 103	18 028	763 407	151 240	4 828	27 633	7 969
2003		730 542	142 082	50 739	19 076	781 281	161 158	5 154	29 889	8 029
2002	januari	697 425	127 749	47 531	17 595	744 956	145 344	75	1 413	632
	februari	697 860	128 516	47 510	17 654	745 370	146 170	235	1 586	597
	mars	699 694	128 741	47 875	17 484	747 569	146 225	564	2 401	768
	april	703 350	128 265	48 405	17 097	751 755	145 362	871	3 154	719
	maj	707 689	127 233	48 911	16 751	756 600	143 984	800	3 348	743
	juni	711 538	125 978	49 080	16 737	760 618	142 715	690	2 704	676
	juli	714 397	125 095	48 873	17 187	763 270	142 282	490	2 328	699
	augusti	715 237	126 137	49 542	16 765	764 779	142 902	323	2 430	645
	september	715 699	127 758	49 613	16 788	765 312	144 546	238	2 626	705
	oktober	715 121	130 199	49 581	17 100	764 702	147 299	251	2 453	631
	november	714 527	131 961	49 549	17 403	764 076	149 364	157	1 906	661
	december	714 304	133 212	49 103	18 028	763 407	151 240	134	1 534	493
2003	januari	713 768	134 556	49 143	18 166	762 911	152 722	108	1 401	619
	februari	714 023	135 388	49 321	18 265	763 344	153 653	195	1 616	494
	mars	715 619	136 057	49 589	18 130	765 208	154 187	572	2 440	641
	april	719 072	135 947	50 140	17 900	769 212	153 847	1 050	3 174	603
	maj	722 915	135 353	50 677	17 557	773 592	152 910	804	3 303	693
	juni	727 118	134 304	50 961	17 509	778 079	151 813	746	3 342	743
	juli	710 121	133 642	50 620	18 027	780 741	151 669	620	2 482	592
	augusti	730 899	134 897	51 312	17 533	782 211	152 430	292	2 491	620
	september	731 508	136 578	51 443	17 691	782 951	154 269	226	3 067	821
	oktober	731 094	139 051	51 549	17 991	782 643	157 042	264	2 804	691
	november	730 759	140 725	51 410	18 339	782 169	159 064	176	2 041	712
	december	730 542	142 082	50 739	19 076	781 281	161 158	101	1 728	800

1) Inkl påhängsvagnar, husvagnar och båttrailers. Samtliga husvagnar ingår i totalviktsklassen mindre än 2,0 ton.  
*Incl semi-trailers, caravans and trailers for transporting boats. All caravans are incl in < 2 tonnes total weight.*

**Tabell 4**

**Bestånd, registreringar och avregistreringar av motorcyklar, EU-mopeder och terrängskotrar**

Stock, new registrations and deregistrations of motorcycles, EU-mopeds and cross-country scooters

		Motorcyklar inkl. EU-mopeder– <i>Motorcycles incl. EU-mopeds</i>				Terrängskotrar – <i>Cross-country scooters</i>					
		I trafik <sup>1</sup> <i>In use</i> <sup>1</sup>	Avställda <sup>1</sup> <i>Not in use</i> <sup>1</sup>	Inregistreringar <i>New registrations</i>	Avregistreringar <i>Deregistrations</i>	I trafik <i>In use</i>	Avställda <i>Not in use</i>	Inregist- reringar <i>New re- gistra- tions</i>	Avregist- reringar <i>Deregi- stra- tions</i>		
				Motorcyklar <i>Motorcycles</i>	EU-mopeder <i>EU-mopeds</i>	Motorcyklar <i>Motorcycles</i>	EU-mopeder <i>EU-mopeds</i>				
1992		109 450	99 054	7 328		1 824		148 106	21 163	8 853	1 544
1993		113 940	98 830	6 081		6 882		147 756	27 056	6 992	2 073
1994		115 196	97 302	5 174		3 642		146 438	34 420	7 381	1 818
1995		117 387	97 387	5 745		2 654		146 793	40 862	8 166	1 611
1996		121 950	98 115	7 352		1 536		150 765	38 226	9 147	2 247
1997		130 041	99 290	10 806		1 583		149 380	54 086	9 527	1 928
1998		137 466	102 918	13 106		1 661		148 454	64 904	11 238	1 844
1999		149 970	104 520	15 765	168	1 800	–	150 490	73 643	11 950	1 560
2000		167 346	105 348	18 521	4 371	1 814	–	142 723	89 897	9 595	1 218
2001		190 607	107 370	21 098	8 836	1 854	–	145 734	97 043	11 415	1 618
2002		220 750	110 302	23 112	12 780	2 250	–	151 619	101 027	11 112	1 806
2003		247 129	118 391	23 730	14 264	3 099	–	148 472	113 862	10 814	1 423
2002	januari	168 804	140 429	458	260	161	–	155 400	89 346	2 109	198
	februari	169 789	140 696	919	418	96	–	165 866	80 162	1 396	202
	mars	176 707	136 965	2 449	846	128	–	175 516	71 658	1 300	461
	april	197 561	122 626	4 934	1660	129	–	150 039	97 601	611	151
	maj	213 041	113 208	4 179	1999	135	–	139 972	107 915	372	130
	juni	220 750	110 302	3 143	1801	164	–	137 789	110 277	248	77
	juli	224 863	109 715	2 175	1538	263	–	136 619	111 643	257	88
	augusti	226 897	110 894	1 854	1517	169	–	135 975	112 428	203	70
	september	219 189	121 185	1 416	1386	288	–	135 560	113 025	259	81
	oktober	203 048	138 644	797	773	267	–	135 503	113 492	485	93
	november	196 580	145 664	454	346	263	–	140 379	110 000	1 481	112
	december	193 891	148 749	334	236	187	–	151 619	101 027	2 391	143
2003	januari	192 613	150 661	501	279	178	–	161 119	93 447	2 045	147
	februari	192 712	151 557	729	385	139	–	170 129	85 697	1 418	176
	mars	204 369	144 211	3 358	1 051	138	–	168 003	88 644	964	198
	april	223 109	131 695	4 543	1 806	150	–	152 109	104 909	503	220
	maj	238 422	122 302	4 029	2 024	250	–	142 502	114 776	361	106
	juni	247 129	118 391	3 016	1 963	245	–	140 230	117 315	349	144
	juli	252 500	117 261	2 518	1 884	194	–	139 324	118 472	300	52
	augusti	253 612	119 528	1 845	1 722	218	–	138 913	119 124	287	61
	september	243 720	131 994	1 465	1 352	618	–	138 619	119 691	321	55
	oktober	225 423	151 878	901	986	439	–	138 690	120 215	651	63
	november	218 157	159 866	463	463	214	–	140 606	119 492	1 297	112
	december	214 334	164 201	362	349	316	–	148 472	113 862	2 318	89

1) Arsuppgifterna avser 30 juni. *The data refers to June 30.*

**Tabell 5**  
**Bestånd av terrängvagnar och husvagnar**  
 Stock of cross-country vehicles and caravans

	Terrängvagnar <sup>1</sup> – <i>Cross-country vehicles</i> <sup>1</sup>		Husvagnar – <i>Caravans</i>	
	I trafik <i>In use</i>	Avställda <i>Not in use</i>	I trafik <i>In use</i>	Avställda <i>Not in use</i>
1992	1 615	294	204 440	35 927
1993	1 670	309	203 473	37 011
1994	1 854	333	201 999	38 498
1995	2 095	380	201 093	39 846
1996	2 384	426	199 418	43 408
1997	2 663	470	196 230	46 844
1998	2 972	508	195 173	49 659
1999	3 277	542	195 663	51 236
2000	3 665	618	195 991	53 459
2001	4 134	660	196 367	56 024
2002	4 733	746	196 854	58 371
2003	5 164	837	196 228	62 066

1) Terrängmotorfordon med en tjänstevikt på över 400 kg.  
*Cross-country vehicles with service weight 400 kilos or more.*

**Tabell 6**  
**Fordon i trafik den 31 december 2003**  
 Registered vehicles December 31st, 2003

	I trafik den 31 dec 2003 <i>In use</i>	Förändring från den 31 dec 2002 <i>Changes in number and per cent</i>		I trafik per 1 000 invånare <i>In use per 1 000 inhabitants</i>
		Antal <i>Number</i>	Procent <i>Per cent</i>	
Personbilar	4 077 973	+ 33 045	+ 0,83	454
Motorcyklar	214 334	+ 20 443	+ 10,54	24
Terrängskotrar	148 472	- 3 147	- 2,08	17
Lastbilar	421 602	+ 12 647	+ 3,09	47
Traktorer	327 355	- 317	- 0,10	36
Bussar	13 743	- 279	- 1,99	2

**Tabell 7**  
**Inregistrering av lastbilar fördelat på lätta och tunga lastbilar år 2003**  
 New registration of lorries divided by light and heavy lorries in year 2003

	Inregistrerade lastbilar - <i>Newly registered lorries</i>		
	Totalvikt <3,5 ton	Totalvikt > 3,5 ton	Totalt
	<i>Totalweight &lt; 3,5 tonnes</i>	<i>Totalweight &gt; 3,5 tonnes</i>	<i>Total</i>
januari	1 956	359	2 315
februari	2 387	379	2 766
mars	2 764	572	3 336
april	2 733	565	3 298
maj	2 626	547	3 173
juni	2 732	584	3 316
juli	1 854	388	2 242
augusti	2 083	386	2 469
september	2 686	415	3 101
oktober	2 805	520	3 325
november	2 452	455	2 907
december	3 264	449	3 713
<b>Totalt</b>	<b>30 342</b>	<b>5 619</b>	<b>35 961</b>

**Tabell 8****Inregistrering av personbilar kvartalsvis under 2002 och 2003 i de nordiska länderna**

New registration of passenger cars quarterly during 2002 and 2003 in the nordic countries

Land <i>Country</i>	Kvartal 1	Kvartal 2	Kvartal 3	Kvartal 4	Totalt
2002					
Danmark	25 468	33 249	26 811	26 179	111 707
Finland	30 110	34 697	29 533	22 694	117 034
Norge	28 341	32 971	33 569	28 676	123 557
Sverige	67 142	82 820	68 087	75 870	293 919
2003					
Danmark	21 550	25 852	23 154	23 852	94 408
Finland	37 031	42 487	37 584	30 303	147 405
Norge	28 040	31 163 r	31 693	30 576	121 472
Sverige	73 819	86 362	69 716	77 171	307 068

Källa/Source: Danmarks Statistik, Statistikcentralen i Finland, Statens Vegvesen, Vegdirektoratet i Norge, Statistiska centralbyrån i Sverige.

**Tabell 9****Inregistrering av personbilar inom EU, preliminära uppgifter**

New registration of passenger cars within the European Union, preliminary figures

Länder <i>Countries</i>	Inregistreringar 2003 – <i>New registrations 2003</i>				Förändring <i>Changes</i> jan–dec 2003/2002 i %	Invånare i miljoner <i>Inhabitants</i> in millions 2002
	Jan–Mar	Apr–Jun	Jul–Sep	Okt–Dec		
Belgien	141 746	120 277	98 166	98 607	-1,9	10,3
Danmark	21 420	25 205	23 891	25 500	-14,0	5,4
Finland	37 031	42 487	37 584	30 303	+26,0	5,2
Frankrike	521 676	547 502	445 853	494 223	-6,3	59,5
Grekland	70 153	71 067	59 909	56 164	-4,2	10,7
Irland	70 292	41 655	25 862	7 522	-6,9	3,9
Italien	695 100	542 300	491 817	522 090	-1,2	57,5
Luxemburg	13 042	12 688	9 105	8 789	0,5	0,4
Nederländerna	152 360	135 349	119 642	81 593	-4,3	16,1
Portugal	47 795	51 868	45 470	44 696	-16,0	10,4
Spanien	309 794	379 005	337 154	357 064	3,8	40,5
Storbritannien	712 940	634 545	725 465	506 100	0,6	59,0
Sverige	63 613	73 830	57 632	66 131	2,6	8,9
Tyskland	786 200	884 957	807 265	757 538	-0,5	81,6
Österrike	75 126	87 662	72 913	65 013	7,6	8,1
EU totalt	3 718 288	3 650 397	3 357 728	3 121 333	-1,1	377,5

Källa/Source: ACEA, Association des Constructeurs Européens d'Automobiles.  
ACEA är en organisation för biltillverkarna inom EU.



**Tabell 10**

**Inregistrering av personbilar under 2:a halvåret 2003 efter ägarens näringsgrenstillhörighet<sup>1</sup> samt procentuell förändring i förhållande till 2:a halvåret 2002**

New registration of passenger cars during the last six months of 2003 according to economic activity of ownership<sup>1</sup> and percentage change compared with the last six months of 2002

Ägarens näringsgrenstillhörighet enligt SNI 92 Economic activity of the owner SE-SIC 92	Juli	Aug	Sept	Okt	Nov	Dec	Summa
Jordbruk, jakt och skogsbruk <i>Agriculture, hunting and forestry</i>	414 17,3%	298 3,5%	357 2,0%	436 9,8%	351 -9,5%	317 -1,6%	2 173 3,6%
Fiske – <i>Fishing</i>	4 300,0%	5 150,0%	6 500,0%	4 -33,3%	4 100,0%	4 300,0%	27 107,7%
Utvinning av mineral <i>Mining and quarrying</i>	4 100,0%	6 100,0%	6 200,0%	9 800,0%	4 0,0%	5 150,0%	34 142,9%
Tillverkning – <i>Manufacturing</i>	653 54,4%	549 20,4%	913 32,5%	1 398 68,8%	1 301 23,3%	1 230 73,2%	6 044 45,3%
därav – <i>of which</i>							
Tillverkning av motorfordon, släpfordon och påhängsvagnar (34.100, 34.200, 34.300) <i>Manufacture of motor vehicles, trailers and semi-trailers</i>	143 210,9%	163 44,2%	406 45,5%	719 104,3%	695 29,2%	595 226,9%	2 721 80,2%
El-, gas-, värme- vattenförsörjning <i>Electricity, gas and water supply</i>	22 57,1%	14 -41,7%	20 33,3%	16 -11,1%	22 4,8%	13 8,3%	107 2,9%
Byggverksamhet – <i>Construction</i>	342 20,4%	272 -1,1%	312 8,0%	429 31,2%	336 -8,4%	334 -7,2%	2 025 6,5%
Parti- och detaljhandel <i>Wholesale and retail trade, repair of motorcycles and personal and household goods</i>	6 188 37,0%	6 945 16,8%	8 963 32,9%	9 061 38,2%	7 188 21,9%	7 667 27,1%	46 012 28,9%
därav – <i>of which</i>							
Bildetaljhandel (50.102, 50.204, 50.301, 50.302) <i>Retail of motorvehicles</i>	4 911 40,8%	5 674 14,3%	7 526 35,6%	7 397 41,0%	5 727 25,3%	6 224 29,3%	37 459 30,8%
Bilreparationsverkstäder (50.201, 50.202, 50.203) <i>Repair of motorvehicles</i>	342 12,1%	467 44,6%	439 9,8%	496 12,2%	401 -6,7%	350 14,4%	2 495 13,1%
Hotell- och restaurangverksamhet <i>Hotels and restaurants</i>	88 3,5%	71 12,7%	82 -1,2%	93 -4,1%	88 8,6%	104 50,7%	526 10,0%
Transport, magasinering och kommunikation <i>Transport, storage and communication</i>	367 22,3%	414 18,3%	485 42,6%	524 34,4%	507 24,3%	478 3,7%	2 775 23,4%
Finansiell verksamhet <i>Financial intermediation</i>	159 297,5%	202 369,8%	192 200,0%	333 566,0%	268 605,3%	690 1280,0%	1 844 547,0%

Tabell 10 (forts.)

Ägarens näringsgrenstillhörighet enligt SNI 92 Economic activity of the owner SE-SIC 92	Juli	Aug	Sept	Okt	Nov	Dec	Summa
Fastighets- och uthyrningsverksamhet, företagstjänster <i>Real estate, renting and business activities</i>	1 527 18,6%	1 467 -8,6%	1 765 1,3%	2 380 24,7%	1 995 33,8%	1 991 24,5%	11 125 15,5%
Offentlig förvaltning och försvar <i>Public administration and defence; compulsory social security</i>	30 150,0%	30 172,7%	75 275,0%	63 186,4%	32 88,2%	38 123,5%	268 170,7%
Utbildning – <i>Education</i>	176 131,6%	182 142,7%	219 160,7%	259 144,3%	171 36,8%	147 27,8%	1 154 98,6%
Hälsa- och sjukvård, sociala tjänster <i>Health and social work</i>	225 21,6%	310 18,3%	430 73,4%	365 46,0%	368 60,0%	349 54,4%	2 047 46,1%
Andra samhällliga och personliga tjänster <i>Other community, social and personal service activities</i>	186 18,5%	156 25,8%	191 72,1%	208 18,9%	164 -11,4%	162 -5,8%	1 067 15,5%
Förvärvsarbete i hushåll <i>Private households with employed persons</i>	0 0,0%	0 0,0%	0 0,0%	0 0,0%	0 0,0%	0 0,0%	0 0,0%
Verksamhet vid internationella organisationer, utländska ambassader o.d. <i>Extra-territorial organizations and bodies</i>	0 0,0%	0 0,0%	0 0,0%	0 0,0%	0 0,0%	0 0,0%	0 0,0%
Okänd näringsgren <i>Unknown economic activity</i>	398 -84,4%	351 -89,0%	433 -88,5%	547 -86,0%	532 -87,1%	521 -87,4%	2 782 -87,2%
Summa inregistrerade personbilar ägda av stat, kommuner, näringsliv) (inkl personliga företag) <i>Municipalities, private corporations (incl. persons, proprietors of non-financial enterprises)</i>	10 783 4,8%	11 272 -11,1%	14 449 -0,7%	16 125 7,1%	13 331 -7,6%	14 050 -1,7%	80 010 -1,6%
Inregistrerade personbilar ägda av hushåll <i>Registered passenger cars owned by households</i>	11 315 10,4%	10 198 6,5%	11 699 9,0%	13 306 8,4%	10 570 -2,8%	9 789 9,2%	66 877 6,7%
Totala antalet inregistrerade personbilar <i>Total registered passenger cars</i>	22 098 7,6%	21 470 -3,5%	26 148 3,4%	29 431 7,7%	23 901 -5,5%	23 839 2,5%	146 887 2,0%

1) SNI 92 Svensk standard för näringsgrensindelning (SNI) 1992 års standard (meddelanden i samordningsfrågor 1992:4 SNI 92 Standard för svensk näringsgrensindelning 1992).  
SE-SIC 92 The Swedish National Standard Industrial Classification of the owner (SNI) from 1992 (Reports on Statistical Co-ordination 1992:5, SE-SIC, Swedish Standard Industrial Classifications 1992).



Statens institut för kommunikationsanalys är en myndighet som arbetar inom transport- och kommunikationsområdet med tre huvudsakliga ansvarsområden:

- Att göra utredningar åt regeringen
- Att utveckla prognos- och planeringsmetoder
- Att ansvara för den officiella statistiken

SIKA publicerar årsstatistik för olika statistikgrenar i serien *SIKA Statistik*. Statistik publiceras dessutom på SIKA:s webbplats i serien *SIKA Statistiska meddelanden*. SIKA ger även ut tidskriften *SIKA Kommunikationer* och vartannat år årsboken *Transporter och kommunikationer* med uppgifter om gods-, person- och informationstransporter. SIKA har också tagit fram *Fickfakta* om transporter och kommunikationer.

SIKA:s publikationer finns tillgängliga på webbplatsen <[www.sika-institute.se](http://www.sika-institute.se)> och kan även beställas via e-post: [sika@sika-institute.se](mailto:sika@sika-institute.se) eller fax 08-506 206 10. På webbplatsen finns också *SIKA:s databas* med statistik om transporter och kommunikationer.

SIKA STATISTISKA MEDDELANDEN

Ansvarig utgivare: Lennart Thörn

ISSN: 1651-002X

---

**För information kontakta:**

**Statistikansvarig myndighet: SIKA**

Kontaktperson: Niklas Kristiansson  
Telefon: 08- 506 206 77, fax: 08-506 206 10  
E-post: [niklas.kristiansson@sika-institute.se](mailto:niklas.kristiansson@sika-institute.se)

**Producent: SCB**

Kontaktperson: Inge Karlsson  
Telefon: 019 - 17 66 25, fax: 019 - 17 65 69  
E-post: [inge.karlsson@scb.se](mailto:inge.karlsson@scb.se)