




# Statistiska meddelanden

 Sveriges officiella statistik

**SSM 01:1**  
(TK 20 SM 0101)

## Fordon enligt bilregistret, fjärde kvartalet och hela året 2000

Registered vehicles, fourth quarter and year 2000



**Statistikansvarig myndighet**  
Statens institut för kommunikationsanalys  
Box 17 213  
104 62 STOCKHOLM  
Kontaktperson: Niklas Kristiansson  
Telefon: 08-506 206 77, fax: 08-506 206 10  
e-post: [niklas.kristiansson@sika-institute.se](mailto:niklas.kristiansson@sika-institute.se)  
Webbplats: [www.sika-institute.se](http://www.sika-institute.se)



**Statistiska centralbyrån**  
Statistics Sweden

**Producent**  
SCB  
Programmet Transportstatistik  
701 89 ÖREBRO  
Förfrågningar: Inge Karlsson  
Telefon: 019-17 66 25, fax: 019-17 65 69  
e-post: [inge.karlsson@scb.se](mailto:inge.karlsson@scb.se)  
Webbplats: [www.scb.se](http://www.scb.se)

# Innehåll

## Contents

### Sida/Page

4	Till läsaren	Some explanations
5	Vilka frågor ger statistiken svar på?	Which questions can the statistics answer?
5	Statistikansvar och publicering	Responsibility for the statistics and dissemination
6	Fakta om statistiken	About the statistics
7	Huvudresultat, kvartal 4 2000	Main results, fourth quarter 2000
7	Sammanfattning på engelska	Summary in English

## Diagram

### Graphs

8	Diagram A	Inregistrering av personbilar per månad, säsongrensad serie samt enligt Hendersons trendcykelkurva fr.o.m. januari 1999 t.o.m. december 2000	Graph A	New registration of passenger cars by month, seasonaladjusted and according to trend cycle – Henderson curve from January 1999 to December 2000
9	Diagram B	Inregistrering av personbilar i de nordiska länderna 1989-2000	Graph B	New registrations of passenger cars in the nordic countries 1989–2000
9	Diagram C	Inregistrering av personbilar per tusen invånare i de nordiska länderna 1989-2000	Graph C	New registrations of passenger cars per 1000 inhabitants in the nordic countries 1989-2000

## Tabeller

### Tables

10	Tabell 1	Bestånd, inregistreringar och avregistreringar av personbilar	Table 1	Stock, new registrations and deregistrations of passenger cars
11	Tabell 2	Bestånd, inregistreringar och avregistreringar av lastbilar, bussar och traktorer	Table 2	Stock, new registrations and deregistrations of lorries, buses and tractors
12	Tabell 3	Bestånd, inregistreringar och avregistreringar av släpvagnar	Table 3	Stock, new registrations and deregistrations of trailers
13	Tabell 4	Bestånd, inregistreringar och avregistreringar av motorcyklar och terrängskotrar	Table 4	Stock, new registrations and deregistrations of motorcycles and cross-country scooters

14	Tabell 5	Bestånd av terrängvagnar och husvagnar	Table 5	Stock of cross-country vehicles and caravans
14	Tabell 6	Fordon i trafik	Table 6	Vehicles in use
15	Tabell 7	Inregistrering av personbilar kvartalsvis under 1999 och 2000 i de nordiska länderna	Table 7	New registrations of passenger cars quarterly during 1999 and 2000 in the nordic countries
15	Tabell 8	Inregistrering av personbilar inom EU. Preliminära uppgifter	Table 8	New registrations of passenger cars within the European Union. Preliminary figures
16	Tabell 9	Inregistrering av personbilar under 2:a halvåret 2000 efter ägarens näringsgrenstillhörighet samt procentuell förändring i förhållande till år 1999	Table 9	New registrations of passenger cars during the last six months of 2000 according to economic activity of ownership and percentage change compared with 1999

## Till läsaren

### Förklaringar och definitioner

*Inregistrerat fordon:* Fordon som registreras för första gången i bilregistret.

*Fordon i trafik:* Registrerat, icke avställt fordon.

*Fordon ej i trafik (avställt):* Om fordonets ägare anmäler till Vägverket i samband med fordonets registrering eller senare, att han under viss tid ej kommer att bruka fordonet eller kommer att bruka det endast på så sätt, som är tillåtet i fråga om avställt fordon, redovisas fordonet som avställt i bilregistret. Avställda fordon kvarstår således i bilregistret. Före den 1 januari 1973 gällde i motsvarande fall reservregistrering av fordonet, varvid detta överfördes till dåvarande bilreservregistret.

*Avregistrerat fordon:* Avregistrerade fordon i den redovisade statistiken är till övervägande del skrotade fordon. I antalet avregistrerade fordon ingår även en liten del som har utförts ur landet.

*Personbil:* Bil som är inrättad huvudsakligen för befordran av personer, dock högst förare och åtta passagerare.

*Buss:* Bil som är inrättad för befordran av fler än åtta personer utöver föraren, även om bilen dessutom är inrättad för annat ändamål.

*Lastbil:* Bil som ej är att anse som personbil eller buss. Lastbilar indelas i lätta och tunga lastbilar.

*Släpfordon:* Fordon som är inrättat för koppling till bil, traktor eller motorredskap och avsett för person- eller godsbefordran eller för att bära anordning för drivande av bilen, traktorn eller motorredskapet.

*Motorcykel:* 1) Motorfordon på två hjul eller medar, med eller utan sidovagn, exkl EU-mopeder och övriga mopeder.

2) Motorfordon på tre hjul eller medar med en tjänstevikt, beräknad såsom för motorcykel, av högst 400 kg, dock ej moped. Lätt motorcykel är en motorcykel vars motor har en slagvolym av högst 125 cm<sup>3</sup>.

*Terrängfordon:* Motordrivet fordon som huvudsakligen är inrättat att självständigt användas till person- eller godsbefordran i terräng.

*Traktor:* Motordrivet fordon som är inrättat huvudsakligen för att draga annat fordon eller arbetsredskap och som är konstruerat för en hastighet av högst 30 kilometer i timmen och endast med svårighet kan ändras till högre hastighet.

*Tjänstevikt för släpvagn:* Vikt av fordonet i normalt, fullt driftfärdigt skick vid användning av tyngsta till fordonet hörande karosseri.

*Totalvikt för släpvagn:* Antingen summan av fordonets tjänstevikt och den beräknade vikten av det största antal personer utom föraren och den största mängd gods som fordonet är inrättat för eller den lägre vikt som fastställs enligt 43 § fordonskungörelsen (1972:595).

#### Teckenförklaring

Explanation of symbols

- |    |                          |
|----|--------------------------|
| .. | Uppgift ej tillgänglig   |
| –  | Intet finns att redovisa |
| r  | Reviderad uppgift        |

## Vilka frågor ger statistiken svar på?

Variabelinnehållet i Statistikregistret för fordon ger stora möjligheter till bearbetningar av tidsseriedata och andra specialbearbetningar.

Några av de uppgifter som finns tillgängliga är:

- fordonets fabrikat, modell, färg
- fordonets viktklass (tjänstevikt, totalvikt)
- år för första registrering
- status - i trafik, avställd
- yrkesmässigt trafiktillstånd
- bränsle, motoreffekt
- miljöklassning
- typ av karosseri
- antal axlar
- antal passagerare
- cylindervolym, gäller enbart motorcyklar
- direktimport
- ägarens ålder, kön, näringsgren
- län, kommun, A-region
- postnummer
- ägarbyte

## Statistikansvar och publicering

Beställare av den här redovisade statistiken är SIKA - Statens Institut för KommunikationsAnalys - som är statistikansvarig myndighet för den officiella statistiken inom transport- och kommunikationsområdet. Producent är Statistiska centralbyrån, programmet för Transportstatistik.

Årsuppgifter redovisas tillsammans med uppgifterna för fjärde kvartalet. Uppgifterna ingår dessutom i Allmän Månadsstatistik och publiceras i Sveriges Statistiska databaser. Uppgifter redovisas även månadsvis via Pressinformation samt på SCBs och SIKAs webbplatser på Internet.

SIKA publicerar även resultat från undersökningen i publikationerna, *SIKA Kommunikationer* och *SIKA Observationer*.

### Publikationer med anknytning

Följande Statistiska meddelanden om fordon publiceras:

T21 Fordon i län och kommuner

T27 Fordon vid årsskiftet

AB Bilstatistik redovisar varje månad nyregistrerade fordon efter märke och modell i publikationen *Nyregistreringsstatistik*.

Statistik över fordonsbeståndet i andra länder redovisas av EU:s statistikorgan - Eurostat - bland annat i Eurostats årsbok.

## Fakta om statistiken

### Syfte och användning

Statistikens syfte är att beskriva den svenska fordonsparken. Från och med 1973 grundar sig den officiella statistiken över registreringspliktiga fordon på registerutdrag från det för landet gemensamma bilregistret.

De uppgifter som erhålls ur bilregistret fyller en viktig funktion inte minst för olika finansiella institut i Sverige. Utvecklingen av inregistreringar av personbilar följs med stort intresse av bl. a. departementen, Riksbanken, branschorganisationer samt massmedia.

I bl. a. planerings- och miljöarbete kan många frågor belysas med hjälp av siffror ur detta register liksom bilbranschen som kan följa utvecklingen av marknadsandelar på olika sätt.

### Metod och kvalitet

Statistikregistret för fordon baseras på Vägverkets bilregister över samtliga fordon som är registrerade i Sverige. Personbilar, lastbilar inkl dragbilar, bussar, släpvagnar inkl husvagnar, påhängsvagnar, motorcyklar, traktorer samt terrängskotrar inkl snöskotrar redovisas i registret.

Bilregistret aktualiseras genom att förändringar, s.k. transaktioner, dagligen läggs in i registret. Förändringar skall i princip registreras i registret samma dag de blivit anmälda. Centrala registreringsmyndighet för bilregistret är Trafikregistret vid Vägverket.

Statistikregistret för fordon som baseras på ovanstående registeruppgifter avser situationen vid slutet av månaden respektive årsskiftet. Därefter görs kompletteringar bl.a. med uppgifter från FöretagsDatabasen (FDB) på SCB.

### Population

Undersökningens population är samtliga fordon, som finns registrerade i Vägverkets Centrala Bilregister (CBR). I detta register ingår alla registreringspliktiga fordon enligt Vägtrafikkungörelsen (1972:603). Detta innebär att statistikuppgifterna inte omfattar icke registreringspliktiga fordon, så som mopeder utom EU-mopeder, militära fordon tillhöriga staten och fordon som enbart används inom inhägnat område där ingen registreringsplikt föreligger.

### Osäkerhetskällor

Primäruppgifterna i bilregistret kan innehålla vissa feltyper, såsom kodningsfel av t. ex. län och kommun-koder.

### Jämförbarhet

Data över fordonsbeståndet finns lagrade från 1973 och framåt.

Statistiken över godstransporter med lastbil och släp publiceras kvartalsvis och årligen i Statistiska meddelanden, Serie TK33.

AB Bilstatistik redovisar de tre senaste årsmodellerna av icke direktimporterade personbilar. I den nyregistreringsstatistik som redovisas här ingår samtliga årsmodeller, oavsett ålder, och samtliga importerade.

Arbete pågår inom EU och ECE med att utarbeta gemensamma definitioner för att göra medlemsländernas fordonsstatistik mer jämförbar.

## About the statistics

### Aim and use

The purpose of the statistics presented in this publication is to describe the set of Swedish registered vehicles. The statistics are used i.a. for planning and environmental purposes by i.a. the government, financial institutes and trade organisations.

### Method and quality

From 1973 the official statistics concerning vehicles with duty to register is based on the Swedish vehicle register. The Swedish vehicle register is brought up to date on a daily basis, when vehicle owners report changes to the Swedish National Road Administration, who is responsible for the Swedish vehicle register. The vehicle register kept by Statistics Sweden for statistical purposes is based on the contents of the Swedish vehicle register at the end of the year.

Additional information are added to the statistical register from the Swedish business register kept by Statistics Sweden.

### Population

The population consists of all vehicles registered in the Swedish National Road Administration's Swedish vehicle register.

This register consists of all Swedish vehicles, that according to Swedish law must be registered. Thus Swedish vehicles that do not need to register are not covered by the statistics. Examples of such vehicles are mopeds excluded EU-mopeds, military vehicles owned by the Swedish state and vehicles used only on private property where no registration is needed.

### Sources of inaccuracy

Certain types of errors can occur in the Swedish vehicle register. An example of such errors are coding errors concerning county and municipality codes.

### Comparability

Data on the Swedish vehicle stock are available since 1973.

The statistics concerning national road goods transport are published quarterly and yearly in the series Official statistics of Sweden "Statistical reports", in the series TK33.

## Huvudresultat, kvartal 4 2000

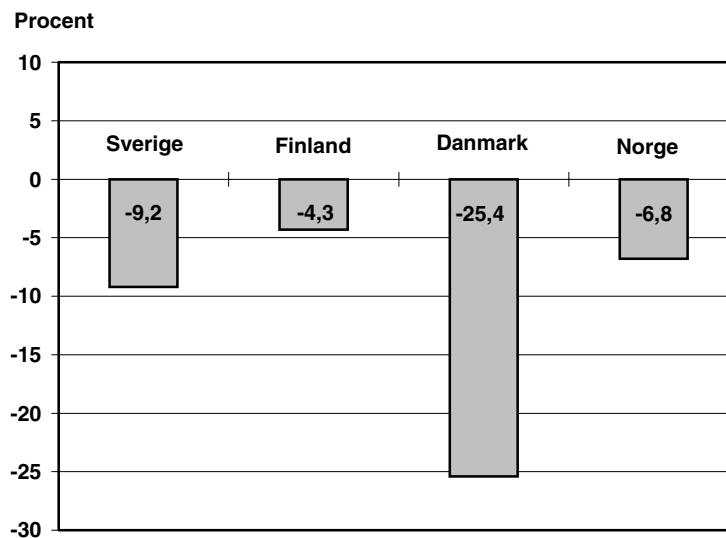
Antalet inregistreringar var under 2000 större än antalet avregistreringar för alla fordonsslag. Detta har medfört att det totala fordonbeståndet fortsätter öka, sett till antalet fordon i trafik och avställda.

Antalet inregistreringar minskade under fjärde kvartalet 2000 för personbilar, terrängkotrar och traktorer som minskade med 9,2, 34,6 respektive 6,1 procent jämfört med samma kvartal 1999. Den största procentuella ökningen av antalet inregistreringar svarade motorcyklar för. Ökningen var 69,4 procent under fjärde kvartalet 2000 jämfört med motsvarande kvartal ett år tidigare. Lastbilar, bussar och släpvagnar ökade under motsvarande period med 12,6, 15,3 respektive 7,8 procent.

Antalet inregistreringar av personbilar minskade under fjärde kvartalet 2000 även i de övriga nordiska länderna jämfört med samma period förra året. I Norge minskade antalet inregistreringar av personbilar med 6,8 procent medan Danmark och Finland redovisade en minskning med 25,4 respektive 4,3 procent.

Antalet inregistreringar av personbilar i de olika nordiska länderna per 1 000 invånare ger följande bild. I Sverige inregistrerades 10, i Norge 6 personbilar medan det i Danmark och Finland inregistrerades 5 personbilar per 1 000 invånare.

**Procentuell förändring av antalet inregistreringar av personbilar i de nordiska länderna, kvartal 4 2000 jämfört med kvartal 4 1999**



## Summary in English

### Main results, fourth quarter 2000

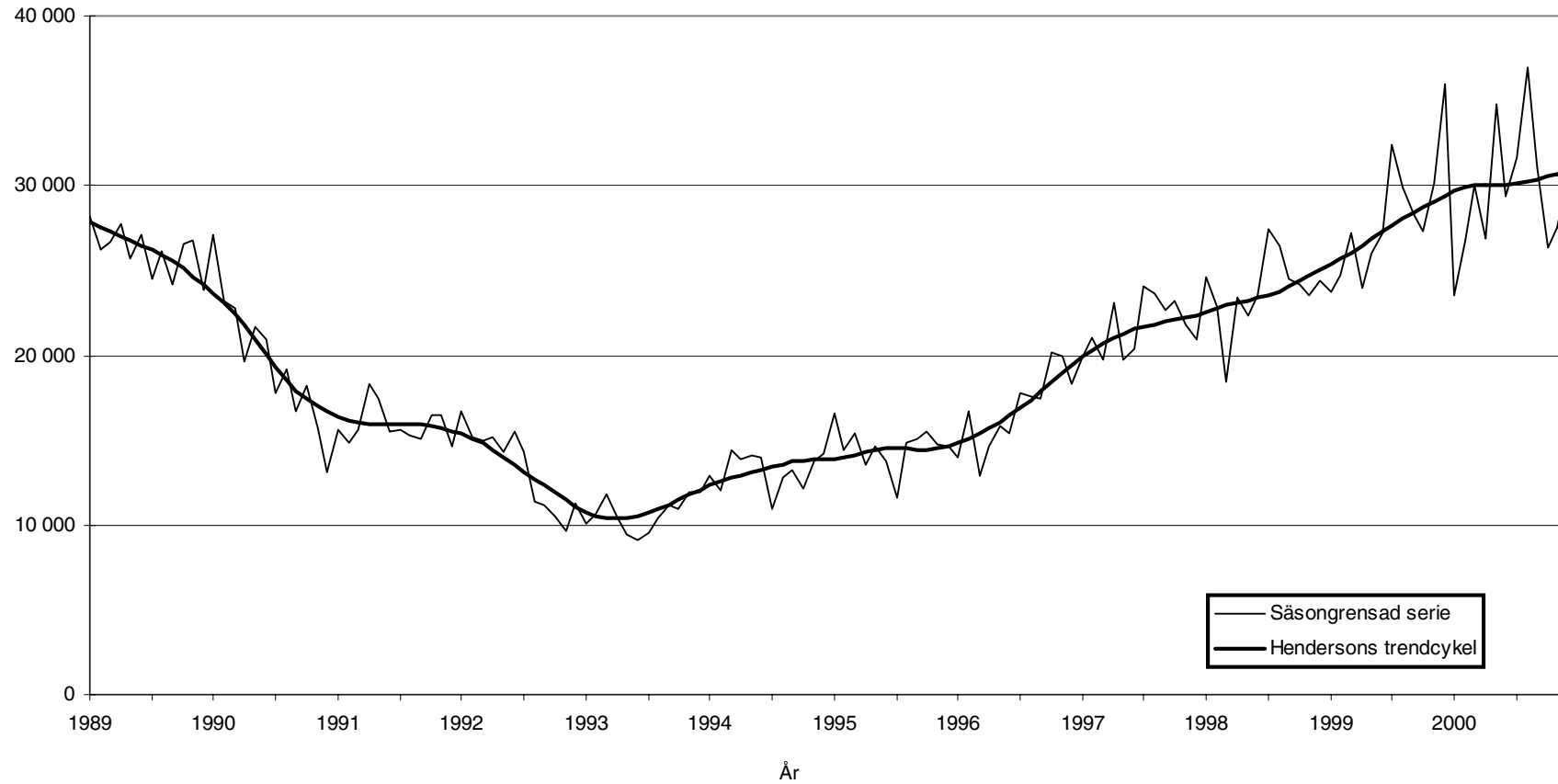
The number of new registrations of passenger cars, cross-country scooters and tractors decreased during the fourth quarter by 9.2, 34.6 respectively 6.1 percent compared to the fourth quarter 1999. Lorries, buses and motorcycles increased by 12.6, 15.3 respectively 7.8 per cent during the same period.

There was a decrease of newly registered passenger cars in the other Nordic countries as well during the fourth quarter 2000 compared to the same period last year. In Denmark, Norway and Finland the number of newly registered passenger cars showed a decrease of 25.4, 6.8 respectively 4.3 per cent.

### Diagram A

#### Inregistrering av personbilar per månad, säsongrensad serie samt enligt Hendersons trendcykelkurva fr.o.m januari 1989 t.o.m. december 2000.

New registration of passenger cars by month, seasonaladjusted and according to trend cycle - Henderson curve from January 1989 to December 2000.



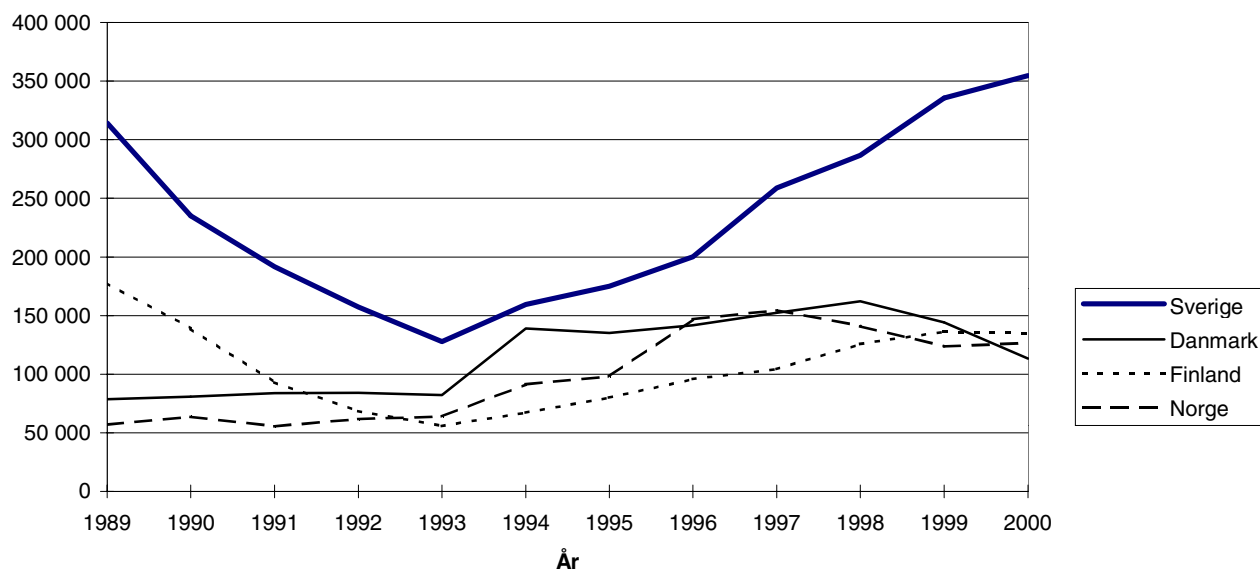
**Anm.** Korrektion för säsongsvariationer har utförts på antal inregistrerade personbilar per månad. Hendersons trendcykelkurva har den egenskapen att den ej reducerar svängningar vilka sträcker sig över längre tidsperioder (20 månader eller längre). Däremot reducerar den nästan all oregelbunden variation, som kan presenteras av svängningar med kort periodicitet (6 månader eller mindre).



## Diagram B

### Inregistrering av personbilar i de nordiska länderna 1989-2000

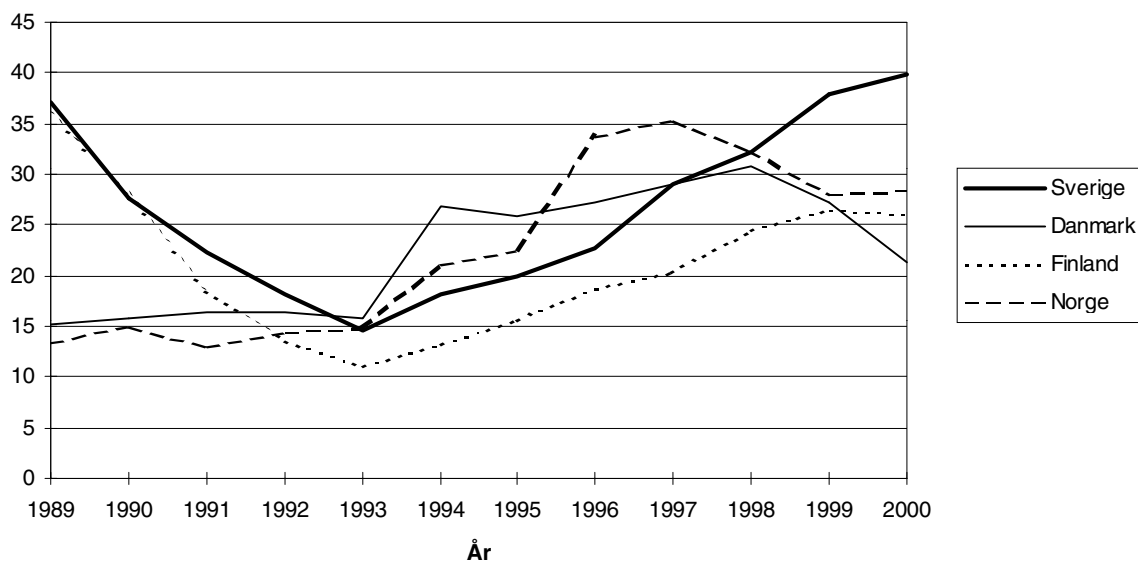
New registration of passenger cars in the nordic countries 1989-2000



## Diagram C

### Inregistrering av personbilar per 1 000 invånare<sup>1), 2)</sup> i de nordiska länderna 1989-2000

New registration of passenger cars per 1 000 inhabitants<sup>1), 2)</sup> in the nordic countries 1989-2000



1) Befolkningsdata avser genomgående invånarantal 31/12 respektive år.

*Information about the number of inhabitants usually concerns December 31.*

2) Danmarks, Norges och Finlands uppgifter gällande 2000 är baserade på befolkningsuppgifter för 1999.

*The number of inhabitants of Sweden concerns year 2000, for the other countries year 1999.*

**Tabell 1**

**Bestånd, inregistreringar och avregistreringar av personbilar**

Stock, new registrations and deregistrations of passenger cars

		Personbilar – <i>Passenger cars</i>			Personbilar i trafik per 1 000 inv <i>Passenger cars in use per 1 000 inhabitants</i>	Inregistreringar		Skrotningar – <i>Scrapped cars</i>				Utförda ur landet (re- gistrerade personbilar) <i>Exported registered passenger cars</i>	Avregistreringar	
		I trafik	Avställda	Totalt		<i>New registrations</i>		Admi- nistrativt skrotade <sup>1</sup>	Reellt skrotade under perioden	Summa skrotade	Totalt från årets början		Totalt	Totalt från årets början
		<i>In use</i>	<i>Not in use</i>	<i>Total</i>									<i>Total</i>	
1990		3 600 518	682 718	4 283 236	419	235 192		45 993	163 579	209 572		6 314	215 886	
1991		3 619 411	696 191	4 315 602	419	191 755		5 781	149 014	154 795		12 078	166 873	
1992		3 588 644	644 893	4 233 537	413	157 295		7 887	226 949	234 836		9 907	244 743	
1993		3 566 040	585 687	4 151 727	408	127 738		31 989	168 650	200 639		15 907	216 546	
1994		3 594 199	558 065	4 152 264	408	159 578		25 541	125 224	150 765		13 593	164 358	
1995		3 630 760	560 595	4 191 355	411	175 060		15 431	115 613	131 044		11 023	142 067	
1996		3 654 920	605 937	4 260 857	413	200 154		5 956	121 830	127 786		7 388	135 174	
1997		3 702 778	662 043	4 364 821	419	258 944		4 773	149 013	153 786		6 311	160 097	
1998		3 792 056	709 033	4 501 089	428	286 671		5 154	143 576	148 730		6 747	155 477	
1999		3 889 902	776 438	4 666 340	439	335 632		3 665	161 518	165 183		6 941	172 124	
2000		3 999 268	852 212	4 851 480	450	354 649		3 788	158 803	162 591		6 926	169 517	
1999	januari	3 790 848	718 940	4 509 788	428	19 866	19 866	291	10 686	10 977	10 977	578	11 555	11 555
	februari	3 794 653	726 657	4 521 310	428	22 583	42 449	358	10 352	10 710	21 687	542	11 252	22 807
	mars	3 813 753	724 144	4 537 897	430	30 879	73 328	358	13 492	13 850	35 537	561	14 411	37 218
	april	3 836 243	714 952	4 551 195	433	27 367	100 695	234	13 465	13 699	49 236	506	14 205	51 423
	maj	3 865 435	700 297	4 565 732	436	29 182	129 877	172	14 176	14 348	63 584	493	14 841	66 264
	juni	3 889 018	691 537	4 580 555	439	31 292	161 169	145	15 960	16 105	79 689	537	16 642	82 906
	juli	3 903 164	688 869	4 592 033	440	24 377	185 546	128	12 657	12 785	92 474	483	13 268	96 174
	augusti	3 907 530	693 147	4 600 677	441	22 724	208 270	148	13 120	13 268	105 742	600	13 868	110 042
	september	3 909 142	704 340	4 613 482	441	27 502	235 772	137	14 113	14 250	119 992	646	14 896	124 938
	oktober	3 909 797	717 561	4 627 358	441	30 498	266 270	479	15 381	15 860	135 852	716	16 576	141 514
	november	3 894 038	748 093	4 642 131	439	32 028	298 298	764	15 928	16 692	152 544	708	17 400	158 914
	december	3 889 902	776 438	4 666 340	439	37 334	335 632	451	12 188	12 639	165 183	571	13 210	172 124
2000	januari	3 881 898	791 853	4 673 751	437	19 719	19 719	278	11 480	11 758	11 758	668	12 426	12 426
	februari	3 886 418	798 247	4 684 665	437	24 423	44 142	304	12 748	13 052	24 810	518	13 570	25 996
	mars	3 905 678	798 045	4 703 723	440	34 080	78 222	261	14 234	14 495	39 305	541	15 036	41 032
	april	3 940 755	781 210	4 721 965	444	30 734	108 956	191	11 907	12 098	51 403	434	12 532	53 564
	maj	3 974 817	768 722	4 743 539	447	39 066	148 022	354	16 530	16 884	68 287	607	17 491	71 055
	juni	3 996 554	766 799	4 763 353	450	33 739	181 761	271	13 140	13 411	81 698	524	13 935	84 990
	juli	4 008 140	766 063	4 774 203	451	23 840	205 601	179	12 401	12 580	94 278	449	13 029	98 019
	augusti	4 017 545	769 358	4 786 903	452	28 105	233 706	290	14 523	14 813	109 091	641	15 454	113 473
	september	4 023 148	780 049	4 803 197	453	30 290	263 996	257	13 194	13 451	122 542	679	14 130	127 603
	oktober	4 014 768	802 105	4 816 873	452	29 358	293 354	460	14 603	15 063	137 605	611	15 674	143 277
	november	4 003 381	827 605	4 830 986	451	29 294	322 648	457	13 942	14 399	152 004	722	15 121	158 398
	december	3 999 268	852 212	4 851 480	450	32 001	354 649	486	10 101	10 587	162 591	532	11 119	169 517

1) Administrativt skrotade personbilar är personbilar, vilka avförts ur bilregistret under månaden på grund av att de varit avställda mer än tre år i följd och inte betalat registeravgiften

Troligtvis har den verkliga skrotningen av dessa personbilar ägt rum tre år tidigare då avställningen ägde rum eller kort tid därefter.

**Tabell 2**

**Bestånd, inregistreringar och avregistreringar av lastbilar, bussar och traktorer**

Stock, new registrations and deregistrations of lorries, buses and tractors

		Lastbilar – Lorries				Bussar – Buses				Traktorer – Tractors			
		I trafik <i>In use</i>	Avställda <i>Not in use</i>	Inregist- reringar <i>New regist- rations</i>	Avregist- reringar <i>Deregist- rations</i>	I trafik <i>In use</i>	Avställda <i>Not in use</i>	Inregist- reringar <i>New regist- rations</i>	Avregist- reringar <i>Deregist- rations</i>	I trafik <i>In use</i>	Avställda <i>Not in use</i>	Inregist- reringar <i>New regist- rations</i>	Avregist- reringar <i>Deregist- rations</i>
1990		309 520	87 575	33 741	16 666	14 595	3 299	1 136	609	333 913	41 437	6 197	5 610
1991		309 531	97 687	20 696	11 602	14 555	3 466	1 021	742	332 798	45 981	4 270	1 753
1992		304 988	101 725	12 000	13 192	14 249	3 636	826	807	330 339	50 484	3 278	1 964
1993		301 867	95 859	8 504	17 840	14 127	3 392	659	865	326 979	53 536	2 345	3 271
1994		303 541	90 254	10 423	14 847	14 293	3 080	672	699	325 521	55 879	3 049	2 449
1995		307 709	89 936	14 758	11 576	14 577	2 984	914	604	324 920	57 981	3 621	2 343
1996		311 751	98 751	21 062	8 967	14 753	3 080	1 089	671	324 391	61 517	4 405	1 645
1997		321 749	105 026	25 766	10 807	14 844	3 240	1 186	799	324 510	64 679	4 621	1 472
1998		338 320	109 505	31 405	11 745	14 895	3 212	1 081	936	324 824	67 517	4 405	1 448
1999		354 256	118 297	35 169	11 485	14 869	3 675	1 280	717	325 586	70 436	4 864	1 310
2000		374 331	127 259	39 269	11 755	14 432	4 535	1 385	806	325 729	74 153	4 810	1 125
1999	januari	337 921	111 317	2 075	761	14 917	3 192	64	57	324 627	67 956	323	86
	februari	339 157	111 924	2 573	835	14 931	3 131	50	87	324 427	68 345	277	102
	mars	343 101	110 438	3 300	987	15 011	3 072	110	78	324 471	68 617	452	149
	april	348 666	106 977	2 918	940	15 130	3 016	122	40	324 799	68 681	473	99
	maj	355 601	102 150	2 850	891	15 273	2 925	92	41	325 227	68 567	382	72
	juni	360 403	99 631	3 130	954	15 048	3 202	132	65	325 648	68 538	449	63
	juli	361 682	99 654	1 952	721	15 000	3 282	100	35	325 893	68 593	338	42
	augusti	362 747	100 346	2 583	845	15 369	2 994	168	70	325 995	68 775	335	64
	september	361 451	103 951	3 234	1 003	15 315	3 075	83	55	325 856	69 174	374	125
	oktober	359 008	108 448	3 186	1 174	15 227	3 183	86	58	325 726	69 502	371	177
	november	355 608	113 926	3 409	1 368	15 186	3 270	139	90	325 565	69 915	450	215
	december	354 256	118 297	3 959	1 006	14 869	3 675	134	41	325 586	70 436	640	116
2000	januari	353 157	120 909	2 321	876	14 773	3 740	92	152	325 331	70 973	381	105
	februari	354 004	121 851	2 720	1 002	14 676	3 811	112	125	325 115	71 393	301	111
	mars	357 390	121 060	3 512	991	14 720	3 807	100	49	325 205	71 737	527	105
	april	364 690	116 063	3 048	804	14 755	3 800	89	37	325 555	71 746	408	56
	maj	372 471	111 014	3 752	1 117	14 886	3 690	85	46	325 952	71 743	500	126
	juni	377 064	108 716	3 159	957	13 627	4 980	117	46	326 076	71 904	378	103
	juli	378 540	108 780	2 250	768	13 383	5 249	79	39	326 262	71 942	293	84
	augusti	380 109	109 346	3 056	981	14 761	3 966	163	53	326 336	72 112	307	72
	september	379 521	112 669	3 567	918	14 849	3 955	134	45	326 239	72 477	343	88
	oktober	375 758	118 850	3 477	1 174	14 807	4 056	124	56	325 978	73 034	354	76
	november	373 832	123 388	3 740	1 316	14 761	4 117	117	88	325 690	73 633	410	127
	december	374 331	127 259	4 667	851	14 432	4 535	173	70	325 729	74 153	608	72

**Tabell 3**  
**Bestånd, inregistreringar och avregistreringar av släpvagnar**  
 Stock, new registrations and deregistrations of trailers

		Bestånd – Stock, Släpvagnar – Trailers				Inregistreringar		Avregistreringar		
		Släpvagnar i trafik inkl husvagnar < 2 ton i totalvikt	Avställda släp- vagnar inkl husvagnar < 2 ton i totalvikt	Släpvagnar i trafik för godsbehold- ran > 2 ton i totalvikt	Avställda släp- vagnar för godsbehold- ran > 2 ton i totalvikt	Totala anta- let släpvagnar i trafik	Totala anta- let avställda släpvagnar	New registrations Husvagnar Caravans	Släpvagnar exkl husvagnar Trailers excl caravans	Deregistrations Släpvagnar Trailers
1990		595 172	61 087	35 911	13 097	631 083	74 184	10 656	25 041	11 290
1991		611 816	67 289	33 748	16 452	645 564	83 741	7 876	20 564	6 406
1992		620 220	73 960	33 651	17 042	653 871	91 002	4 652	16 534	7 463
1993		626 368	76 404	34 344	15 839	660 712	92 243	2 942	14 728	11 911
1994		632 235	80 470	35 997	14 688	668 232	95 158	2 299	18 034	9 070
1995		638 846	84 593	38 252	14 387	677 098	98 980	2 504	16 859	7 553
1996		641 972	92 819	38 725	15 904	680 697	108 723	2 448	16 196	6 352
1997		646 339	101 359	40 267	15 923	686 606	117 282	3 018	17 568	7 261
1998		654 305	108 471	43 051	15 156	697 356	123 627	3 524	19 733	6 892
1999		666 550	114 171	44 501	15 691	711 051	129 862	3 526	21 276	5 326
2000		682 538	119 810	46 625	16 361	729 163	136 171	4 255	25 475	6 589
1999	januari	653 834	109 534	43 022	15 377	696 856	124 911	71	1 077	393
	februari	653 766	110 433	43 068	15 416	696 834	125 849	119	1 128	363
	mars	654 774	111 133	43 400	15 276	698 174	126 409	415	1 866	405
	april	657 002	111 032	43 934	15 002	700 936	126 034	552	2 108	322
	maj	660 538	109 869	44 545	14 573	705 083	124 442	586	2 247	314
	juni	664 612	108 028	44 845	14 529	709 457	122 557	552	2 259	350
	juli	667 880	106 348	44 361	15 156	712 241	121 504	361	1 608	242
	augusti	667 682	107 849	44 993	14 613	712 675	122 462	163	1 584	365
	september	667 294	109 871	45 098	14 656	712 392	124 527	126	2 043	415
	oktober	667 242	111 423	45 071	14 824	712 313	126 247	179	1 985	540
	november	666 858	112 846	44 879	15 145	711 737	127 991	221	1 805	1 020
	december	666 550	114 171	44 501	15 691	711 051	129 862	181	1 566	597
2000	januari	666 231	115 186	44 255	16 010	710 486	131 196	107	1 109	529
	februari	666 543	115 976	44 381	16 078	710 924	132 054	150	1 563	467
	mars	667 972	116 522	44 801	15 949	712 773	132 471	419	2 279	457
	april	675 831	117 027	40 855	14 553	716 686	131 580	819	2 611	821
	maj	675 511	114 874	46 213	15 217	721 724	130 091	801	3 221	518
	juni	679 494	113 465	46 476	15 212	725 970	128 677	625	2 685	492
	juli	682 234	112 468	46 118	15 589	728 352	128 057	387	1 884	541
	augusti	682 576	113 769	46 616	15 249	729 192	129 018	186	2 074	483
	september	682 483	115 653	46 790	15 308	729 273	130 961	161	2 250	450
	oktober	682 678	117 098	46 805	15 587	729 483	132 685	181	2 288	625
	november	682 503	118 710	46 883	15 868	729 386	134 578	231	2 008	478
	december	682 538	119 810	46 625	16 361	729 163	136 171	188	1 503	728

1) Inkl påhängsvagnar, husvagnar och båttrailers. Samtliga husvagnar ingår i totalviktsklassen mindre än 2,0 ton.  
 Incl semi-trailers, caravans and trailers for transporting boats. All caravans are incl in < 2 tonnes total weight.

**Tabell 4**

**Bestånd, inregistreringar och avregistreringar av motorcyklar och terrängskotrar**

Stock, new registrations and deregistrations of motorcycles and cross-country scooters

		Motorcyklar – <i>Motorcycles</i>				Terrängskotrar – <i>Cross-country scooters</i>			
		I trafik <sup>1</sup> <i>In use</i> <sup>1</sup>	Avställda <sup>1</sup> <i>Not in use</i> <sup>1</sup>	Inregist- reringar <sup>2</sup> <i>New re- gistra- tions</i> <sup>2</sup>	Avregist- reringar <sup>2</sup> <i>Deregi- stra- tions</i> <sup>2</sup>	I trafik <i>In use</i>	Avställda <i>Not in use</i>	Inregist- reringar <i>New re- gistra- tions</i>	Avregist- reringar <i>Deregi- stra- tions</i>
1990		100 475	102 022	7 761	10 273	137 093	14 662	10 371	2240
1991		102 545	102 093	7 984	2 492	143 299	17 991	10 296	1 525
1992		109 450	99 054	7 328	1 824	148 106	21 163	8 853	1 544
1993		113 940	98 830	6 081	6 882	147 756	27 056	6 992	2 073
1994		115 196	97 302	5 174	3 642	146 438	34 420	7 381	1 818
1995		117 387	97 387	5 745	2 654	146 793	40 862	8 166	1 611
1996		121 950	98 115	7 352	1 536	150 765	38 226	9 147	2 247
1997		130 041	99 290	10 806	1 583	149 380	54 086	9 527	1 928
1998		137 466	102 918	13 106	1 661	148 454	64 904	11 238	1 844
1999		149 970	104 520	15 765	1 800	150 490	73 643	11 950	1 560
2000		167 346	105 348	18 521	1 814	142 723	89 897	9 595	1 218
1999	januari	100 768	142 710	254	80	155 837	59 121	1 711	123
	februari	100 473	143 217	313	109	161 713	54 384	1 247	227
	mars	108 491	137 188	2 081	128	168 303	49 208	1 595	207
	april	125 843	123 173	3 382	75	152 251	65 680	534	132
	maj	141 942	110 124	3 023	97	140 764	77 370	277	96
	juni	149 970	104 520	2 399	122	137 679	80 641	231	69
	juli	153 676	102 456	1 624	99	136 495	82 000	212	40
	augusti	152 114	105 049	988	253	135 818	82 837	213	93
	september	143 370	114 555	761	93	135 541	83 403	338	95
	oktober	130 298	128 004	469	202	135 708	83 748	650	179
	november	122 880	135 548	270	378	137 724	83 287	1 688	152
	december	120 257	138 265	201	164	150 490	73 643	3 254	147
2000	januari	119 371	139 355	265	99	160 337	65 588	1 888	113
	februari	119 822	139 553	670	94	166 186	60 806	1 159	101
	mars	126 221	135 409	2 220	90	170 338	57 727	1 196	134
	april	143 260	121 969	3 360	75	157 845	70 642	497	76
	maj	160 576	109 032	3 880	137	140 717	88 017	312	72
	juni	167 346	105 348	2 469	102	137 562	91 337	214	51
	juli	170 516	104 304	1 612	102	136 426	92 655	214	34
	augusti	170 685	106 013	1 416	370	135 784	93 429	213	118
	september	164 366	113 702	1 037	152	135 471	93 907	247	85
	oktober	152 083	126 894	656	191	135 249	94 412	338	63
	november	146 262	133 386	520	312	136 963	93 827	1 291	169
	december	144 255	135 920	416	90	142 723	89 897	2 026	202

1) Årsuppgifterna avser 30 juni. *The data refers to June 30.*

2) Exkl EU-mopeder. *Excl EU-mopeds.*

**Tabell 5****Bestånd av terrängvagnar och husvagnar**

Stock of cross-country vehicles and caravans

	Terrängvagnar <sup>1</sup> – <i>Cross-country vehicles</i> <sup>1</sup>		Husvagnar – <i>Caravans</i>	
	I trafik <i>In use</i>	Avställda <i>Not in use</i>	I trafik <i>In use</i>	Avställda <i>Not in use</i>
1990	1 598	188	200 164	30 562
1991	1 588	230	204 404	32 962
1992	1 615	294	204 440	35 927
1993	1 670	309	203 473	37 011
1994	1 854	333	201 999	38 498
1995	2 095	380	201 093	39 846
1996	2 384	426	199 418	43 408
1997	2 663	470	196 230	46 844
1998	2 972	508	195 173	49 659
1999	3 277	542	195 663	51 236
2000	3 665	618	195 991	53 459

1) Terrängmotorfordon med en tjänstevikt på över 400 kg.

*Cross-country vehicles with service weight 400 kilos or more.***Tabell 6****Fordon i trafik den 31 december 2000**

Registered vehicles December 31st, 2000

	I trafik den 31 dec 2000 <i>In use</i>	Förändring från den 31 dec 2000 <i>Changes in number and per cent</i>		I trafik per 1 000 invånare
		Antal	Procent	
Personbilar	3 999 268	109 366	+2,8	450
Motorcyklar	144 255	23 998	+20,0	16
Terrängskotrar	142 723	-7 767	-5,2	16
Lastbilar	374 331	20 075	+5,7	42
Traktorer	325 729	143	+0,0	37
Bussar	14 432	-437	-2,9	2

**Tabell 7****Inregistrering av personbilar kvartalsvis under 1999 och 2000 i de nordiska länderna**

New registration of passenger cars quarterly during 1999 and 2000 in the nordic countries

Land <i>Country</i>	Kvartal 1	Kvartal 2	Kvartal 3	Kvartal 4	Totalt
1999					
Danmark	40 112	40 697	30 924	32 383	144 116
Finland	37 505	39 658	33 456	25 705	136 324
Norge	29 273	31 054	33 417	30 124	123 868
Sverige	73 328	87 841	74 603	99 860	335 632
2000					
Danmark	31 326	33 025	24 837 r	24 155	113 343
Finland	41 640	38 722	29 818	24 588	134 768
Norge	33 043 r	33 228 r	32 162 r	28 063	126 496
Sverige	78 222	103 539	82 235	90 653	354 649

Källa/Source: Danmarks Statistik, Statistikcentralen i Finland, Statens Vegvesen, Vegdirektoratet i Norge, Statistiska centralbyrån i Sverige.

**Tabell 8****Inregistrering av personbilar inom EU, preliminära uppgifter**

New registration of passenger cars within the European Union, preliminary figures

Länder <i>Countries</i>	Inregistreringar 2000 – <i>New registrations 2000</i>				Förändring <i>Changes</i> jan–dec 2000/1999 i %	Invånare i miljoner <i>Inhabitants</i> in millions 1999
	Jan–Mar	Apr–Jun	Jul–Sep	Okt–Dec		
Belgien	177 718	146 436	98 721	92 329	+5,2	10,2
Danmark	30 099	33 158	25 043	23 077	-22,5	5,3
Finland	41 629	38 693	29 765	24 559	-1,2	5,2
Frankrike	562 201	565 510	493 609	512 564	-0,7	60,3
Grekland	83 754	83 121	68 976	54 371	+10,9	10,6
Irland	104 354	75 123	39 956	11 276	+32,4	3,7
Italien	771 900	628 800	512 900	502 000	+3,3	57,6
Luxemburg	12 787	12 982	8 285	7 897	+3,6	0,4
Nederländerna	209 312	161 417	126 576	100 333	-2,3	15,8
Portugal	74 045	71 061	58 403	54 291	-5,5	10,0
Spanien	363 117	399 249	319 530	299 343	-1,8	39,4
Storbritannien	660 771	555 673	581 310	423 916	+1,1	59,2
Sverige	65 630	83 929	65 701	74 964	-1,7	8,9
Tyskland	892 496	921 265	802 740	765 981	-11,0	82,1
Österrike	84 843	93 536	73 439	58 111	-1,4	8,1
EU totalt	4 134 656	3 869 953	3 304 954	3 005 012	-2,2	376,8

Källa/Source: ACEA, Association des Constructeurs Européens d'Automobiles.

ACEA är en organisation för biltillverkarna inom EU.

**Tabell 9**

**Inregistrering av personbilar under 2:a halvåret 2000 efter ägarens näringsgrenstillhörighet<sup>1</sup> samt procentuell förändring i förhållande till 2:a halvåret 1999**  
 New registration of passenger cars during the last six months of 2000 according to economic activity of ownership<sup>1</sup> and percentage change compared with the last six months of 1999

Ägarens näringsgrenstillhörighet enligt SNI 92 Economic activity of the owner SE-SIC 92	Juli	Aug	Sept	Okt	Nov	Dec	Summa
Jordbruk, jakt och skogsbruk <i>Agriculture, hunting and forestry</i>	399 -12,5%	464 33,7%	457 -2,6%	413 -21,8%	449 -25,9%	386 -39,4%	2 568 -15,6%
Fiske – <i>Fishing</i>	0 0,0%	9 800,0%	3 200,0%	1 -66,7%	3 50,0%	1 -75,0%	17 30,8%
Utvinning av mineral <i>Mining and quarrying</i>	4 300,0%	3 50,0%	4 100,0%	1 -50,0%	7 600,0%	0 0,0%	19 5,6%
Tillverkning – <i>Manufacturing</i>	579 -28,5%	639 -6,4%	673 -21,9%	828 -14,6%	1 029 -25,4%	945 -25,7%	4 693 -21,5%
därav – <i>of which</i>							
Tillverkning av motorfordon, släpfordon och påhängsvagnar (34.100, 34.200, 34.300) <i>Manufacture of motor vehicles, trailers and semi-trailers</i>	164 -39,7%	136 -41,1%	139 -55,7%	255 -16,7%	425 -33,9%	263 -33,1%	1382 -36,0%
El-, gas-, värme- vattenförsörjning <i>Electricity, gas and water supply</i>	10 -54,5%	15 -31,8%	10 -71,4%	19 -24,0%	21 -34,4%	23 -57,4%	98 -48,4%
Byggverksamhet – <i>Construction</i>	313 10,2%	325 34,3%	324 12,9%	374 -5,1%	348 -11,0%	365 -15,1%	2 049 1,0%
Parti- och detaljhandel <i>Wholesale and retail trade, repair of motorcycles and personal and household goods</i>	5 535 -19,8%	6 684 -5,1%	7 042 -15,4%	6 678 -20,4%	6 715 -22,8%	9 105 -31,3%	41 759 -20,6%
därav – <i>of which</i>							
Bildetaljhandel (50.102, 50.204, 50.301, 50.302) <i>Retail of motorvehicles</i>	4 376 -19,6%	5 266 -6,5%	5 493 -19,0%	5 195 -22,1%	5 168 -25,4%	7 516 -32,0%	33 014 -22,3%
Bilreparationsverkstäder (50.201, 50.202, 50.203) <i>Repair of motorvehicles</i>	347 -31,3%	430 -26,2%	446 -14,9%	436 -21,3%	489 -9,4%	497 -24,1%	2 645 -21,3%
Hotell- och restaurangverksamhet <i>Hotels and restaurants</i>	86 19,4%	95 25,0%	99 10,0%	103 25,6%	107 -4,5%	106 8,2%	596 12,5%
Transport, magasinering och kommunikation <i>Transport, storage and communication</i>	255 -32,9%	388 6,6%	379 -5,5%	337 -27,1%	383 -29,6%	376 -34,3%	2 118 -22,2%
Finansiell verksamhet <i>Financial intermediation</i>	68 -64,8%	75 -73,3%	80 -76,8%	125 -70,7%	87 -78,9%	104 -71,9%	539 -73,4%



**Tabell 9 (forts.)**

Ägarens näringsgrenstillhörighet enligt SNI 92 Economic activity of the owner SE-SIC 92	Juli	Aug	Sept	Okt	Nov	Dec	Summa
Fastighets- och uthyrningsverksamhet, företagstjänster <i>Real estate, renting and business activities</i>	1 140 -25,3%	1 505 -8,8%	1 714 -1,0%	1 677 -11,3%	1 933 -9,1%	1 837 -23,3%	9 806 -13,4%
Offentlig förvaltning och försvar <i>Public administration and defence; compulsory social security</i>	7 -80,0%	14 -63,2%	20 -71,8%	20 -76,5%	19 -83,5%	38 -64,8%	118 -73,9%
Utbildning – <i>Education</i>	57 -32,9%	72 -12,2%	93 -8,8%	94 -21,0%	114 -10,2%	132 -17,5%	562 -16,7%
Hälsa- och sjukvård, sociala tjänster <i>Health and social work</i>	139 -47,5%	238 -36,0%	206 -50,0%	258 -29,1%	242 -48,3%	241 -54,5%	1 324 -45,1%
Andra samhällliga och personliga tjänster <i>Other community, social and personal service activities</i>	122 -20,3%	198 33,8%	164 13,9%	177 2,9%	154 -19,4%	201 4,7%	1 016 1,6%
Förvärvsarbete i hushåll <i>Private households with employed persons</i>	0 0,0%	0 0,0%	0 0,0%	0 0,0%	0 0,0%	0 0,0%	0 0,0%
Verksamhet vid internationella organisationer, utländska ambassader o.d. <i>Extra-territorial organizations and bodies</i>	0 0,0%	0 0,0%	0 0,0%	0 0,0%	0 0,0%	0 0,0%	0 0,0%
Okänd näringsgren <i>Unknown economic activity</i>	2 460 190,8%	3 627 374,7%	3 941 355,1%	3 756 328,3%	3 757 299,3%	5 070 114,9%	22 611 239,9%
Summa inregistrerade personbilar ägda av stat, kommuner, näringsliv) (inkl personliga företag) <i>Municipalities, private corporations (incl. persons, proprietors of non-financial enterprises)</i>	11 174 -7,2%	14 351 18,4%	15 209 7,6%	14 861 0,4%	15 368 -4,8%	18 930 -15,7%	89 893 -2,0%
Inregistrerade personbilar ägda av hushåll <i>Registered passenger cars owned by households</i>	12 666 2,6%	13 754 29,7%	15 081 12,9%	14 497 -7,7%	13 926 -12,3%	13 071 -12,2%	82 995 0,3%
Totala antalet inregistrerade personbilar <i>Total registered passenger cars</i>	23 840 -2,2%	28 105 23,7%	30 290 10,1%	29 358 -3,7%	29 294 -8,5%	32 001 -14,3%	172 888 -0,9%

1) SNI 92 Svensk standard för näringsgrensindelning (SNI) 1992 års standard (meddelanden i samordningsfrågor 1992:4 SNI 92 Standard för svensk näringsgrensindelning 1992).  
SE-SIC 92 The Swedish National Standard Industrial Classification of the owner (SNI) from 1992 (Reports on Statistical Co-ordination 1992:5, SE-SIC, Swedish Standard Industrial Classifications 1992).



## STATENS INSTITUT FÖR KOMMUNIKATIONSANALYS

SIKA är en myndighet under Näringsdepartementet. Sika ska förse aktörerna inom kommunikationssektorn med statistik och nulägesbeskrivningar samt bistå kommunikationsverken i arbetet med att följa upp och utveckla de nationella politiska målen. Sika har med andra ord tre huvudsakliga ansvarsområden:

- Att vara utredningsorgan åt regeringen inom transport- och kommunikationsområdet
- Att utveckla prognos- och planeringsmetoder inom transport- och kommunikationsområdet
- Att ansvara för den officiella statistiken inom transport- och kommunikationsområdet

SIKA har knutit till sig ett antal arbets- och referensgrupper med externa representanter från andra myndigheter, institutioner och organisationer. Inom det statistiska området finns särskilda statistikråd för frågor om statistikens innehåll, metoder och utveckling.

SIKA publicerar årsstatistik för vissa statistikgrenar i serien *SIKA Statistik*. Dessutom publiceras statistik i SCB:s serie *Statistiska meddelanden* och på Sika:s webbplats i serien *SIKA Statistiska meddelanden*. Sika ger även ut tidskriften *SIKA Kommunikationer* och nyhetsbladet *RES-Nytt*. I årsboken *Transporter och kommunikationer* publiceras uppgifter om gods-, person- och informationstransporter.

Beställning av tidskrifter och rapporter sker via e-post eller fax, se nedan. Flertalet av Sika:s publikationer och rapporter finns dessutom tillgängliga på webbplatsen. Där finns också *SIKA:s databas* med statistik om transporter och kommunikationer.

Statens Institut för KommunikationsAnalys  
Box 17 213, 104 62 STOCKHOLM. Besök: Maria Skolgata 83  
Telefon: 08-506 206 00. Fax: 08-506 206 10. e-post: [sika@sika-institute.se](mailto:sika@sika-institute.se)  
Webbplats: [www.sika-institute.se](http://www.sika-institute.se)

Besök Svenska statistiknätet på Internet [www.svenskstatistik.net](http://www.svenskstatistik.net)  
webbplatsen med länkar till Sveriges officiella statistik