

POSTVERKSAMHET 1997

Sveriges officiella statistik



Statens Institut för KommunikationsAnalys

POSTVERKSAMHET 1997

Förord

Postverksamhet är ett av de statistikområden som Statens institut för kommunikationsanalys (SIKA) getts ansvar för. SIKA har i uppdrag att publicera en årlig officiell statistik om postverksamhet från och med år 1999.

Föreliggande rapport är den tredje undersökningen med inriktning på postbefordran som Statistiska centralbyrån (SCB) genomfört på uppdrag av SIKA och avser år 1997. Fram till avregleringen av postmarknaden svarade Postverket för all statistik på området.

Postmarknaden i Sverige var under 1997 relativt liten med ett många små och en dominerande postoperatör. Detta har gjort att sekretessproblemen varit stora vid genomförandet av undersökningen. I takt med att fler operatörer träder in på marknaden och genom god samverkan med branschen är förhoppningen att dessa problem ska minska.

Huvudförfattare av rapporten är Anna Björk vid SCB och Helena Asp vid SIKA har varit redaktör. Värdefulla synpunkter på innehållet har lämnats av Sten Selander vid Post- och telestyrelsen. SIKA vill även tacka uppgiftslämnarna för gott samarbete.

Statens institut för kommunikationsanalys i april 1999

Staffan Widlert

Innehåll

SAMMANFATTNING	7
SUMMARY	8
1 BAKGRUND OCH SYFTE.....	9
1.1 Definitioner.....	9
1.2 Historik och utveckling.....	10
2 BRANSCHENS STRUKTUR	13
2.1 Postverksamhet	13
2.2 Bud- och kurirverksamhet	14
2.3 Tidningsdistribution.....	15
3 RESULTAT	17
3.1 Antal företag	17
3.2 Rörelsens intäkter	18
.....	19
3.3 Rörelsens kostnader	19
3.4 Sysselsatta.....	20
3.5 Trafikvolym	21
3.6 Antal kontor, filialer, brevlådor	22
3.7 Elektroniska försändelser.....	23
3.8 Postverksamhetens utveckling åren 1995 –97	23
4 UNDERSÖKNINGENS GENOMFÖRANDE.....	27
4.1 Population och urval	27
4.2 Tid.....	28
4.3 Tillförlitlighet	28
5 ANNAN STATISTIK OM BRANSCHEN	31
5.1 Jämförelse med annan statistik	31
5.2 Omsättning enligt momsaterialet.....	32
5.3 Finansstatistik för företag	32
6 TILLGÄNGLIGHET	33
6.1 Primäraterialet	33
6.2 Upplysningar.....	33
Bilagor: Enkät	35

Teckenförklaringar

- Intet finns att redovisa
- . Uppgift kan ej förekomma
- .. Uppgift ej tillgänglig eller alltför osäker för att redovisas
- 0 Mindre än 0,5 enheter

Contents

SUMMARY IN SWEDISH.....	7
SUMMARY IN ENGLISH.....	8
1 BACKGROUND AND AIM.....	9
1.1 Definitions	9
1.2 History and development	10
2 STRUCTURAL INFORMATION FROM THE BUSINESS REGISTER.....	13
2.1 Postal services.....	13
2.2 Delivery and courier services	14
2.3 Distribution of newspapers	15
3 RESULTS FROM THE SURVEY OF 1997.....	17
3.1 Number of enterprises.....	17
3.2 Operating income.....	18
3.3 Operating costs	19
3.4 Employment.....	20
3.5 Traffic volume	21
3.6 Number of post offices, branches and letterboxes	22
3.7 Electronic mail items	23
3.8 Development of postal services 1995–1997	23
4 FACTS ABOUT THE SURVEY.....	27
4.1 Population and sample	27
4.2 Reference period	28
4.3 Reliability.....	28
5 OTHER STATISTICS ON POSTAL SERVICES.....	31
5.1 Comparability to other statistics	31
5.2 Operating income according to the V.A.T. register.....	32
5.3 Annual accounting data for enterprises	32
6 AVAILABILITY.....	33
6.1 Primary data.....	33
6.2 Information	33
Annex: Questionnaires	35

Explanations of symbols

- Magnitude nil
- . Data not applicable
- .. Data not available or too unreliable to be presented
- 0 Magnitude less than half of unit employed

Sammanfattning

Statens institut för kommunikationsanalys (SIKA), som är ansvarig myndighet för den officiella statistiken om postverksamhet, gav Statistiska centralbyrån (SCB) i uppdrag att under hösten 1998 genomföra en enkätundersökning om postverksamheten 1996 och 1997. I undersökningen ingick både bolag och personliga företag.

Med postverksamhet avses näringsgrenarna SNI64110 "Postbefordran via Postverket" samt SNI64120 "Annan postbefordran" enligt Svensk näringsgrensindelning (SNI). Även företag, oavsett SNI-bransch, med tillstånd från Post- och telestyrelsen att bedriva postverksamhet ingick i undersökningen. I föreliggande rapport redovisas undersökningsresultat för postverksamheten 1997.

I korthet gav undersökningen följande resultat för 1997:

- 1997 fanns det 161 aktiva företag i de berörda branscherna. Dessa sysselsatte sammanlagt 47 000 årspersoner.
- 1997 omsatte företagen 22,6 miljarder kronor. Rörelsekostnaderna uppgick till 21,7 miljarder kronor.
- 1997 sändes ca 3,6 miljarder adresserade försändelser upp till två kilo inom landet.

Undersökningen är den andra undersökningen med inriktning på postbefordran som SCB genomfört på uppdrag av SIKA. Fram till avregleringen av postmarknaden svarade Postverket för all statistik på området.

1996 års resultat presenteras i rapporten *Postverksamhet 1996*.

Summary

During 1998 Statistics Sweden carried out a questionnaire survey about postal services. The reference period was the year 1996 and 1997 and the survey was conducted on commission by the Swedish Institute for Transport and Communications Analysis, SIKA.

Results for the reference year 1997 are published in this report. Results for the reference year 1996 are published in the report *Postal services 1996*.

The survey concerned both companies and sole proprietorships within the sub-sectors 64.110, National post services, and 64.120, Courier services other than national post services, according to NACE Rev.1. The survey also concerned enterprises, irrespective of sector, with permission from the National Post and Telecom Agency to carry out postal services.

The survey of postal services gave in short the following results for 1997:

- There were about 161 enterprises with totally 47 000 year people employed in 1997.
- The operating income and operating costs amounted to 22.6 and 21.7 billion SEK respectively in 1997.
- In 1997 about 3.6 billion addressed postal items up to two kilos were sent within the country.

This is the second time the industry as a whole is surveyed by Statistics Sweden on commission by SIKA. Until the deregulation of the market the public owned Postverket provided statistics for the industry.

1 Bakgrund och syfte

Undersökningen av branscherna SNI64110 Postbefordran via Postverket samt SNI64120 Annan postbefordran enligt svensk näringsgrensindelning (SNI) är genomförd av Statistiska centralbyrån (SCB) på uppdrag av Statens institut för kommunikationsanalys (SIKA). SIKA är statistikansvarig myndighet för den officiella statistiken om postverksamhet. Undersökningen, som genomfördes första gången avseende år 1995, har fortfarande karaktären av provundersökning men ska ligga till grund för framtida årliga undersökningar avseende operatörerna inom postverksamhet. Statistiken ska åskådliggöra bland annat tjänster, hanterade volymer, rörelsens intäkter och kostnader samt sysselsättning.

Tidigare har branschen SNI64120 Annan postbefordran ingått i en årlig transportstatistik undersökning (publicerad i SCB:s serie Statistisk meddelanden Se 17 SM), där inriktningen har varit företagens tillhandahållande av transporttjänster.

Denna studie avser enbart producenterna av post- och befordringstjänster. För att ge en heltäckande beskrivning av postverksamhet i Sverige är det nödvändigt att belysa verksamheten även från konsumentens sida. Studier av olika individers och grupperns nyttjande av traditionell ytpost som medel vid informationstransporter kan här vara av intresse.

År 1993 ändrades reglerna på den svenska post- och befordringsmarknaden då Postens monopol på befordran av brev upphörde. Den 31 december 1998 fanns 82 företag med postverksamhet anmälda hos Post- och telestyrelsen (PTS), som är tillsyns- och tillståndsmyndighet för branschen. Myndigheten har bl.a. till uppgift att följa utvecklingen på postområdet och bevaka att den grundläggande postservicen motsvarar samhällets behov.

1.1 Definitioner

Med postverksamhet avses i nuvarande lag regelbunden befordran av brev och/eller paket mot avgift. Brev och paket som hanteras i postverksamhet utgör postförsändelser.

Med brev avses adresserade postförsändelser som är inneslutna i kuvert eller annat omslag och som väger högst 2 kg. Vykort, brevkort och liknande försändelser jämföras med brev vid tillämpning av lagen.

Med paket avses adresserade postförsändelser som väger mer än 2 kg.

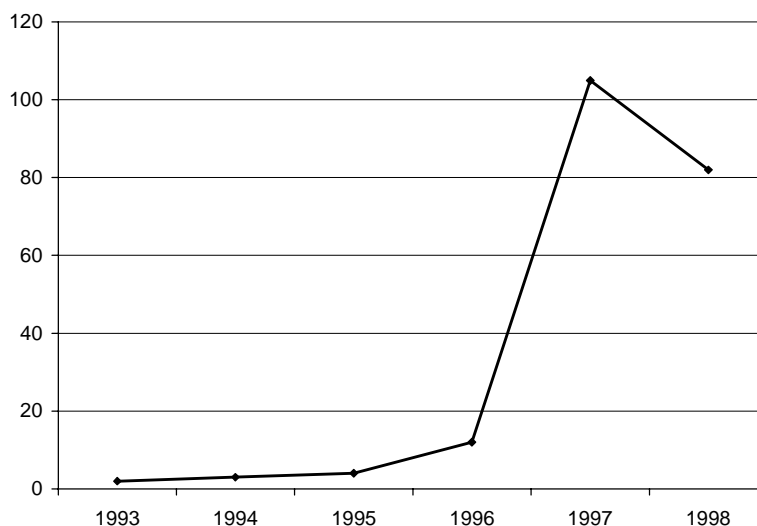
1.2 Historik och utveckling

Den 1 januari 1993 upphörde Postens monopol på att förmedla brev. Den 1 mars 1994 trädde postlagen i kraft och samtidigt ombildades Postverket till Posten AB. I samband med detta beslöt riksdagen att regeringen skulle teckna ett avtal med Posten AB om en rikstäckande post- och kassaservice, pristak för privatpersoners brevbefordran, skyldighet att mot ersättning ta hänsyn till de handikappades behov samt att delta i totalförsvarsplaneringen m.m.

Under 1993 började företag att ta upp konkurrensen med Posten AB. Från den 1 mars 1994 till och med den 31 december 1996 räckte det med att anmäla till PTS att man ämnade bedriva postverksamhet. Från och med den 1 januari 1997 krävs tillstånd att bedriva postverksamhet.

Enligt postlagen ska sökanden beviljas tillstånd endast om denne har förutsättningar att bedriva postverksamhet på sådant sätt att rimliga krav på tillförlitlighet tillgodoses och att skyddet för avsändarens och mottagarens personliga integritet upprätthålls.

Till och med 1994 hade PTS beviljat fyra företag att bedriva postverksamhet. Därefter har antalet företag ökat kraftigt och den 31 december 1997 hade 105 företag tillstånd att bedriva postverksamhet. Under 1998 har trenden vänt och den 31 december 1998 hade antalet företag med tillstånd sjunkit till 82. Dessa företag är huvudsakligen små och bedriver sin verksamhet lokalt. Företagen ger ut egna frimärken eller har egna distributörsbeteckningar på försändelserna.

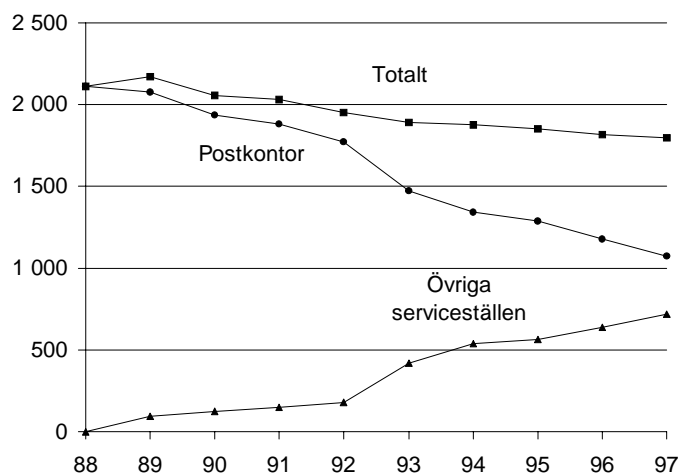


Figur 1.1. Antal postoperatörer den 31 december respektive år.
Number of postal operators on December 31st resp. year.
Källa/Source: PTS/National Post & Telecom Agency

De nya postoperatörerna utgörs av en heterogen grupp med allt från enmansföretag till företag med många anställda. Bland de nya postoperatörerna återfinns bland annat före detta postanställda, tidningsdistributionsföretag och idrottsföreningar. Gemensamt är att nästan alla tecknat avtal med Svensk Adressändring AB (SvAAB). Detta bolag har som syfte att tillhandahålla system för adressändringar och eftersändning av fysiska försändelser samt att som agent för postbefordringsföretagen utföra vissa infrastrukturella tjänster på området.

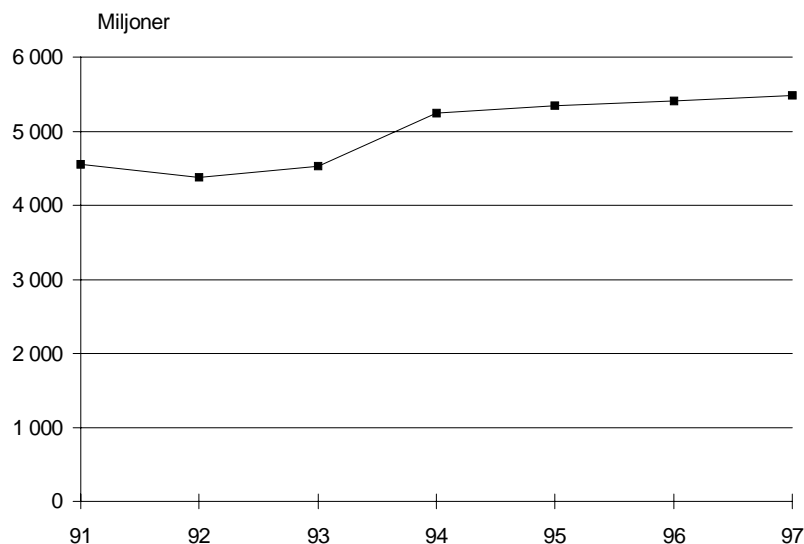
Posten AB har av staten ålagts att tillhandahålla en daglig och rikstäckande post- och kassaservice. Dessa två åtaganden tillhandahålls genom stadsbrevbäring, via postkontor eller Post i Butik samt lantbrevbäring. Posten AB har förändrat sin verksamhet de senaste åren, bland annat har antalet traditionella postkontor minskat. Posten AB har också valt att samarbeta med detaljhandeln genom att lansera "Post i butik" vilket innebär att i en butik tillhandahålla Postens grundläggande tjänster, antingen av Posten i egen regi eller butiksinnehavaren som entreprenör.

Postkontor på entreprenad, dvs. postkontor i samarbete med detaljister eller banker, infördes under 1989 då 94 entreprenadkontor öppnades. Antalet har därefter ökat och 1997 fanns 730 sådana kontor. Antalet traditionella uppgick 1997 till ca 1 095 st.



Figur 1.2. Postens serviceställen 1988–97.
Number of post offices and other outlets 1988–1997.
Källa/Source: Posten AB.

Antalet transaktionsvolymerna på postkontoren har under samma period minskat betydligt. Enligt uppgifter från Posten AB har transaktionsvolymerna minskat med ca. 50 procent mellan åren 1989 och 1998.



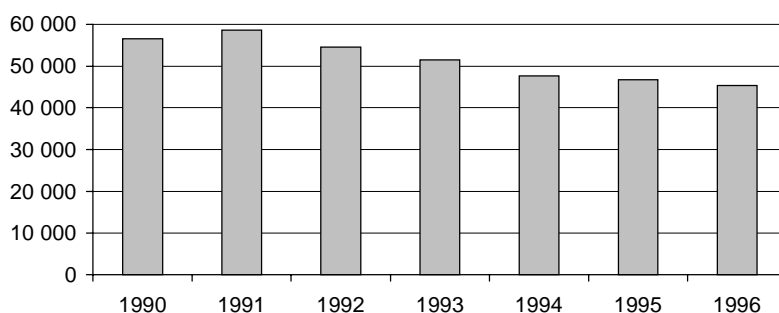
Figur 1.3. Antal postförsändelser förmedlade av Posten AB 1988–97, miljoner.

Number of postal items distributed by Posten AB 1988–1997, millions.

Källa/Source: Posten AB.

Antalet postförsändelser förmedlade av Posten AB har däremot ökat. Mellan åren 1991 och 1997 ökade antalet försändelser med 931 miljoner eller 25 procent, till totalt 5 483 miljoner. Ny beräkningsmetod gäller dock från och med år 1994. Med postförsändelse avses här brevörsändelser inklusive tidningar samt paket. Trots att telefax, elektronisk post och andra tekniker för elektronisk överföring har utvecklats starkt under denna period har alltså antalet postförsändelser ökat.

Mellan åren 1990 och 1996 minskade antalet anställda inom postverksamhet med nära 11 300 personer eller 22 procent enligt finansstatistik för företag. Uppgift om sysselsättningen enligt 1997 års finansstatistik fanns inte tillgänglig när denna rapport färdigställdes.



Figur 1.4. Antal anställda inom postverksamhet 1990–96.

Number of employed in postal services 1990–96.

Källa/Source: SCB, Finansstatistik för företag/Statistics Sweden, Annual accounting data for enterprises

2 Branschens struktur

2.1 Postverksamhet

Alla aktiva svenska företag finns registrerade i Centrala Företags- och arbetsställeregistret (CFAR) hos SCB. Företagen är branschklassificerade utifrån sin huvudsakliga verksamhet och tilldelas en branschkod enligt Svensk näringsgrensindelning, SNI92. Företagen kan också bedriva annan kompletterande verksamhet, vilken klassificeras som sekundär verksamhet.

Ett företag som har huvuddelen av sina anställda sysselsatta med att utföra transporter kommer att klassas som åkeri, dvs. till branschkod SNI60240, oavsett till vem man har sålt transporten eller vad man transporterar. Detta innebär att ett åkeri som transporterar livsmedel till en livsmedelsbutik eller post/småpaket kommer att bibehålla sin klassificering som åkeri.

För livsmedelsbutiken eller postföretaget redovisas kostnaden för transporter endast som ”inköp av extern tjänst” om ett åkeri har anlitats. Om transportverksamheten helt sker inom det egna företaget är det oftast redovisat som en transportkostnad, men inte alltid möjlig att identifiera. Ett tredje alternativ är där transportarbetet för en sammanhållen företags grupp (koncern) är satt på eget bolag. Kostnaderna för transporten blir i detta fall att betraktas som en intern leverans. När internfaktureringen i en bransch är stor, som den är i branschen postbefordran, finns det risk för övervärdering av produktionen eftersom begreppet intern leverans inte har uppmärksamats. Genom nära kontakter med uppgiftslämnarna har vi försökt eliminera detta problem.

Följande branscher ingick i undersökningen enligt SNI92:

- 64110 Postbefordran via Postverket
- 64120 Annan postbefordran

Postens verksamhet redovisas till följd av avtalet med staten om en rikstäckande post- och kassaservice m.m. i SNI64110 med undantag för Postgiroverksamhet, Postens bankverksamhet och annan finansförmedling (jämför med SNI65120 Annan bankverksamhet).

SNI64120 Annan postbefordran omfattar mottagning, transport och utdelning av brev och småpaket som utförs av andra än Posten AB. Även bud- och kurirverksamhet samt utbärning av dagstidningar ingår.

Undermeningen i annan postbefordran är att fånga upp postbefordran som kan jämföras med Postens tjänst. För att företag ska bedömas som postförmedlande

företag ska de tillhandahålla hela tjänsten av postbefordran, dvs. samla in samt distribuera densamma. Dock kan tjänsterna köpas in.

Dessa företag är en ny företeelse inom svenskt näringsliv. De gavs möjlighet att verka då lagstiftningen ändrades och Posten AB förlorade monopolet på att förmedla brev inom Sverige. Under 1997 bedrev 77 företag postverksamhet.

Posten AB är den dominerande aktören på marknaden. Samtidigt med avregleringen genomförde Posten AB strukturförändringar i sin organisation. Man lät bolagisera vissa av de olika verksamheterna som omfattar postbefordran samt lät dessa bolag konkurrera med privata alternativ.

Denna förändring innebar att Postens åkeriverksamhet utför transporter som inte kan betraktas som postbefordran, samtidigt som åkerier (SNI60240) som inte har någon koppling till posten utför transporter åt Posten som i sig är en transport men skulle kunna ses som postbefordran.

Ett fenomen som har existerat sedan länge är intern postbefordran inom större företag, myndigheter och organisationer. Denna typ av aktivitet klassas inte som postbefordran och kräver därmed inte tillstånd från PTS.

Omfattningen av intern postbefordran är svår att skatta. Verksamheten kan beskrivas på följande sätt: Ett större företag befinner sig på två orter mellan vilka det förekommer intern postgång. Insamlingen av försändelser organiseras centralt och tjänsten utförs vanligtvis av vaktmästeriet. Transporten av försändelser mellan de olika orterna köps in från något åkeri. Den slutliga utdelningen sker av det lokalt placerade vaktmästeriet. Intern postbefordran ska, om den kan mätas, rent företagsekonomiskt redovisas som inköp av tjänst hos företaget om annat externt företag är inblandat där postbefordran förekommer. Åkeriet som har sålt sin tjänst redovisar detta som transportintäkt.

2.2 Bud- och kurirverksamhet

Företag med bud- och kurirverksamhet hämtar försändelsen hos avsändaren, genomför transporten och levererar slutligen försändelsen till mottagaren. Dessa företag har normalt inga kontor som tar emot eller lämnar ut försändelser. De har heller inga centrala sorteringsplatser. Företagen har däremot en sambandscentral dit kunderna vänder sig. Denna sambandscentral fyller också funktionen att dirigera buden eller kurirerna.

Verksamhetens karaktär kan delas in i tre kategorier:

- a) bud/kurir som äger sin bil, har sitt eget företag och inga anställda
- b) bud/kurir som äger sin bil och har eget företag men är kopplade till ett större företag
- c) större företag med bilar och anställd personal.

Verksamhetens organisationsuppbyggnad påminner om taxibranschen. Ett allt vanligare inslag av transportmedel för bud/kurir, speciellt i tätorter, är cykel.

Flera av de större budfirmorna har en betydande andel av lättgodsmarknaden och dess verksamhet karakteriseras som spedition. Deras naturliga branschtillhörighet blir därmed SNI 63400 Annan transportförmedling.

Taxinäringen är en gren som tränger in på bud- och kurirverksamhetens område. Detta är en bransch som har en likartad struktur och organisation som bud- och kurirföretagen. Detta har inneburit att taxiföretagen även erbjuder bud- och kurirtjänster.

2.3 Tidningsdistribution

Sista fasen i distributionen av dagstidningar ingår i SNI 64120 Annan postbefordran, dvs. hämtandet av tidning av tidningsbudet vid en lokal utlämningsplats och utlämnandet till slutkonsumenten (prenumeranten). Däremot ingår inte själva transporten av tidningar.

Omfattningen av denna sista fas är svår att mäta på grund av att verksamheten kan vara så olika organiserad.

- Verksamheten kan vara integrerad med moderverksamheten, dvs. tidningsföretaget, och redovisas då i en annan SNI kod.
- Tidningsföretaget har bildat ett särskilt bolag för tidningsdistributionen och har ett kommissionärsförhållande med detta.
- Flera tidningsföretag har gått samman och bildat ett bolag som har hand om både transporter samt utdelningen av tidningarna.

3 Resultat

Resultaten presenteras uppdelade på företag som bedriver postverksamhet, företag med bud och kurirverksamhet samt företag som distribuerar dagstidningar, oavsett om de i CFAR har branschkoderna SNI 64110, 64120 eller är s.k. PTS-företag (företag med tillstånd från Post- och telestyrelsen). Uppdelningen baseras på uppgifter som företagen själva angett i enkäten. Inom respektive verksamhet redovisas företagen fördelade i storleksgrupper efter antalet anställda i CFAR.

3.1 Antal företag

Undersökningen omfattade 228 företag. Av dessa hade 15 företag fel branschtillhörighet och 46 företag var inte aktiva p.g.a. att de antingen var nedlagda, hade gått i konkurs eller var vilande. Bortfallet representerades av sex företag, alla enskilda näringsidkare.

Sex av företagen inom Postkoncernen ingick i undersökningen och redovisas som ett företag.

Tabell 3.1. Antal företag med postverksamhet 1997.

Number of enterprises with postal services 1997.

Företagets huvudsakliga verksamhet <i>Main activity of the enterprise</i>	Företagsstorlek, antal anställda <i>Size of enterprise, number of employees</i>			Samtliga <i>All</i>
	0–9	10–49	50–	
Postbefordran	71	4	2	77
Bud-/kurirverksamhet	62	8	-	70
Tidningsdistribution	2	5	7	14
Totalt aktiva företag	135	17	9	161
Fel bransch				15
Nedlagd/konkurs/vilande				46
Bortfall				6

Resultatredovisningen baseras på 161 aktiva företag fördelade enligt ovan. Det innebär en ökning av antal företag med 15 procent jämfört med 1996. I stället för SNI-branscher har vi som tidigare nämnts valt att redovisa resultatet fördelat efter företagets huvudsakliga verksamhet enligt tabellen ovan för att försöka lyfta fram den egentliga postverksamheten i Sverige. Företagen som ingår under rubriken

”Postbefordran” återfinns till största delen i SNI 64120 ”Annan postbefordran”. Under ”Postbefordran” redovisas även de företag som huvudsakligen har en annan branschtillhörighet än SNI 641 men som av PTS beviljats tillstånd att bedriva postverksamhet.

I rapporten har postverksamhet använts som ett samlat begrepp för postbefordran, bud- och kurirverksamhet samt tidningsdistribution.

3.2 Rörelsens intäkter

I rörelsens intäkter ingår försäljning av varor och tjänster samt övriga rörelseintäkter. Varken finansiella intäkter, rabatter eller moms ingår i intäktsbegreppet.

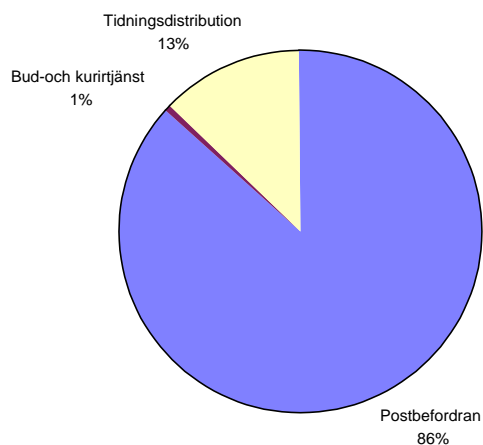
Totala rörelseintäkter för företag med postbefordran, bud- och kurirverksamhet samt tidningsdistribution uppgick 1997 till 22 570 miljoner kr. År 1996 uppgick rörelseintäkterna till 21 103 miljoner kr.

Tabell 3.2. Summa rörelseintäkter 1997 för företag som bedriver postverksamhet fördelade efter antal anställda enligt CFAR, 1000-tal kr.

Operating income 1997 by enterprises with postal services by number of employees according to the Central Business Register, Thousands of SEK.

Företagets huvudsakliga verksamhet <i>Main activity of the enterprise</i>	Företagsstorlek, antal anställda <i>Size of enterprise, number of employees</i>			Samtliga <i>All</i>
	0–9	10–49	50–	
Postbefordran	21 579	35 357	19 473 142	19 530 078
Bud-/kurirverksamhet	72 232	105 702	-	177 934
Tidningsdistribution	504	46 820	2 815 159	2 862 483
Totalt	94 315	187 879	22 288 301	22 570 495

Rörelseintäkternas fördelning på olika verksamhetsområden enligt tabellen ovan visar att det var området ”Postbefordran” som dominerade med 86 procent av intäkterna. Sedan följde ”Tidningsdistribution” med 13 procent samt ”Bud/kurirverksamhet” med 1 procent av de fördelade rörelseintäkterna.



Figur 3.1. Rörelseintäkternas fördelning efter företagets huvudsakliga verksamhet 1997.

Operating income by main activity of the enterprise 1997.

3.3 Rörelsens kostnader

I undersökningen efterfrågades även företagets kostnader i rörelsen. Dessa omfattar inte finansiella och extra ordinära kostnader, skatt och inte heller avskrivningar. Rörelsekostnaderna angavs exklusive moms och med erhållna rabatter frändragna.

Tabell 3.3. Totala kostnader 1997 för företag som bedriver postverksamhet fördelade på antal anställda enligt CFAR, 1000-tal kronor.

Postal services: operating costs 1997 by enterprises with postal services, Thousands of SEK.

Företagets huvudsakliga verksamhet <i>Main activity of the enterprise</i>	Företagsstorlek, antal anställda <i>Size of enterprise, number of employees</i>			Samtliga <i>All</i>
	0-9	10-49	50-	
Postbefordran	17 089	34 390	18 661 034	18 712 513
Bud-/kurirverksamhet	66 419	104 947	-	171 366
Tidningsdistribution	223	47 419	2 725 577	2 773 219
Totalt	83 731	186 756	21 386 611	21 657 098

De totala rörelsekostnaderna 1997 uppgick till 21 657 miljoner kr, vilket var ca tre procent högre än 1996 då kostnaderna uppgick till 21 024 miljoner kr. Under motsvarande period ökade rörelseintäkterna med ca sju procent.

3.4 Sysselsatta

Sysselsättningen redovisades i enkäten uttryckt i antal årspersoner. Med årspersoner menas den totalt arbetade tiden för samtliga som arbetar i företaget, dividerad med normal arbetstid för en person som arbetar heltid.

Antal sysselsatta omräknat till årspersoner uppgick till 47 019 för 1997, vilket innebär en minskning på drygt två procent jämfört med 1996. Här ingår både anställda samt övriga företagare. Antal årspersoner i de två minsta storleksgrupperna har ökat samtidigt som en minskning uppmättes för företag med minst 50 anställda.

Tabell 3.4. Antal årsanställda fördelat på företag som bedriver postverksamhet 1997 fördelade på antal anställda enligt CFAR.

Postal services: number of employees 1997 by number of employees according to the Central Business Register.

Företagets huvudsakliga verksamhet <i>Main activity of the enterprise</i>	Företagsstorlek, antal anställda <i>Size of enterprise, number of employees</i>			Samtliga <i>All</i>
	0–9	10–49	50–	
Postbefordran	100	63	39 225	39 388
Bud-/kurirverksamhet	104	153	-	257
Tidningsdistribution	1	142	7 230	7 374
Totalt	206	358	46 455	47 019

I figur 1.4 redovisas sysselsättningsutvecklingen för perioden 1990–96 enligt finansstatistiken för företag. Olika resultat på sysselsättningsutvecklingen erhålls i finansstatistiken och i denna undersökning. Skillnaden beror främst på att i den senare ingår hela Postkoncernen med undantag för den finansiella verksamheten (Postgirot, Postens bankverksamhet o.d.) medan endast de företag i Postkoncernen som klassificerats som SNI 641 ingår i finansstatistiken. Strukturförändringar inom Posten, bland annat i form av s.k. outsourcing, har därmed påverkat sysselsättningsförändringen i bransch SNI 641 i finansstatistiken men inte på motsvarande sätt i denna undersökning.

Enkätens sysselsättningsavsnitt innehöll även en fråga om hur många personer som arbetade i företaget den 31 december 1997. Här skulle även deltidspersoner räknas in, vilket för de flesta företag innebar att denna uppgift kom att överstiga siffran för antalet årsanställda. Totalt arbetade 60 313 personer inom postverksamheten i Sverige vid årsskiftet 1997/98. Av dessa var 49 831 – 51 procent män och 49 procent kvinnor – sysselsatta inom företag med postbefordran som huvudsaklig verksamhet. Av männen arbetade 62 procent heltid medan motsvarande siffra för kvinnorna var 72 procent.

I företag med *budverksamhet* var 73 procent män och 27 procent kvinnor. Här var det 97 procent av männen som arbetade heltid och 88 procent av kvinnorna.

Inom verksamheten *distribution av tidningar* var fördelningen 64 procent män och 36 procent kvinnor. Endast 8 procent av männen och 9 procent av kvinnorna arbetade heltid.

Fördelningen på kön samt heltid/deltid gjordes av uppgiftslämnarna utifrån antal sysselsatta den 31 december 1997.

3.5 Trafikvolym

Trafikvolymerna redovisas enbart utifrån uppgifter i besvarade enkäter. Bortfallet har inte kunnat korrigeras med administrativt material, vilket innebär att redovisat resultat baseras på färre företag än för summa intäkter och kostnader.

Företag med bud- och kurirverksamhet uppgav att de hade svårt att uppskatta antalet försändelser, eftersom antal försändelser per kurirtjänstupdrag (körning) varierar kraftigt. På grund av för stort bortfall har volymuppgifter för kurirtjänster inte kunnat redovisas.

Under 1997 skickades knappt 5,4 miljarder försändelser, exklusive kurirtjänster och tidningsutdelning. Det är en ökning jämfört med 1996 då antalet försändelser uppgick till ca 5,2 miljarder.

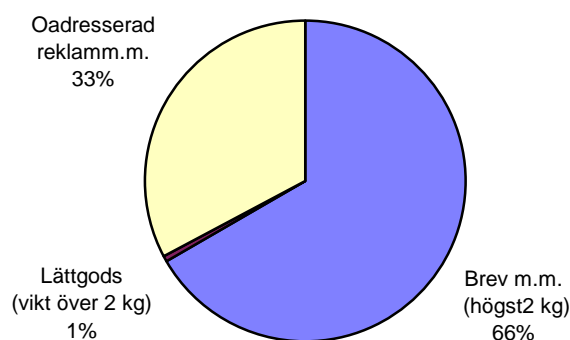
Tabell 3.5. Trafikvolym¹ 1997 för företag med postbefordran, tusental försändelser.
Traffic volume 1997, for enterprises with postal deliveries, thousand postal items.

Försändelser	Totalt	därav export till EU	därav export exkl. EU	därav import från EU	därav import exkl. EU
Postal items	All	of which export to the EU	of which export to the EU excl.	of which import from the EU	of which import to the EU excl.
Brev, adresserade tidningar och re- klam (vikt högst 2 kg)	3 577 651	49 564	38 215	92 804	33 708
Lättgods (vikt över 2 kg)	43 148	548	411	516	286
Oadresserad reklam och grupp- reklam	1 755 547

1) Kurirtjänster och tidningsdistribution ingår ej.

Den totala exporten av brevörsändelser under 1997 uppgick ca 88 miljoner, varav drygt 49 miljoner exporterades till länder inom EU och drygt 38 miljoner exporterades till länder utanför EU. Importen uppgick 1997 till drygt 126 miljoner försändelser. Från länder inom EU importerades ca 93 miljoner försändelser och från länder utanför EU, drygt 33 miljoner försändelser.

Uppgifter för export och import av oadresserad reklam och gruppreklam saknas då dessa endast distribueras inrikes.



Figur 3.2. Trafikvolym. Antal försändelser efter typ 1997.

Traffic volume. Number of postal items by kind of item 1997.

I enkäten ingick även en fråga om geografisk fördelning av antalet utdelade brev-försändelser upp till ca 2 kg.

Ca 24 procent av antalet utdelade försändelser svarar Stor-Stockholm¹ för, 13 procent delas ut i region Stor-Malmö² och 11 procent delas ut i Stor-Göteborg³.

De flesta brev-försändelserna, 52 procent, delades ut i övriga områden inom Sverige.

3.6 Antal kontor, filialer, brevlådor

När det gäller antalet kontor, filialer och brevlådor bygger det redovisade resultatet endast på uppgifter som företagen med postbefordran uppgett i enkäten. Resultatet för bud- och kurirföretagen samt tidningsdistributörerna kan inte redovisas på grund av det stora bortfallet.

Företagen skulle uppge antalet stationära enheter (kontor, butiker, bensinstationer, kiosker etc.) för både in- och utlämning av försändelser. Vidare fanns en uppgift gällande stationära enheter med enbart inlämning av försändelser samt en för enbart utlämning av försändelser. Avslutningsvis fanns en uppgift som avsåg

¹ **Stor-Stockholm:** Botkyrka, Danderyd, Ekerö, Haninge, Huddinge, Järfälla, Lidingö, Nacka, Salem, Sigtuna, Sollentuna, Solna, Stockholm, Sundbyberg, Tyresö, Täby, Upplands-Bro, Upplands-Väsby, Vallentuna, Vaxholm, Värmdö, Österåker

² **Stor-Malmö:** Burlöv, Kävlinge, Lomma, Lund, Malmö, Staffanstorps, Svedala, Trelleborg, Vellinge

³ **Stor-Göteborg:** Ale, Göteborg, Härryda, Kungsbacka, Kungälv, Lerum, Mölndal, Partille, Stenungsund, Tjörn, Öckerö

mobila enheter för både in- och utlämning av försändelser, t.ex. lantbrevbäring och en avseende antal brevlådor.

Antalet stationära enheter för både in- och utlämning av försändelser 1997 uppgick till 1 825 stycken och alla var bemannade. Av dessa drevs 60 procent i egen regi. Stationära enheter med enbart inlämning av försändelser var 35 till antalet och enheter med endast utlämning (postboxar) 140 806 stycken.

Av undersökningen framgår att det fanns ca 36 000 brevlådor i Sverige 1997.

3.7 Elektroniska försändelser

En fråga om elektroniska försändelse ingick i enkäten. Av dem som besvarat denna fråga hade tre företag elektronisk inlämning och tre företag kunde lämna ut elektroniska försändelser.

3.8 Postverksamhetens utveckling åren 1995–97

Statistik om postverksamhet finns nu tillgänglig för åren 1995–97. Den första undersökningen som genomfördes som en provundersökningen är inte helt jämförbar med 1996 och 1997 års undersökningar. Exempelvis är indelningen av företagen i olika verksamhetsområden i 1995 års undersökning inte lika detaljerad. Även skillnader i definitioner och enhetsavgränsningar förekommer.

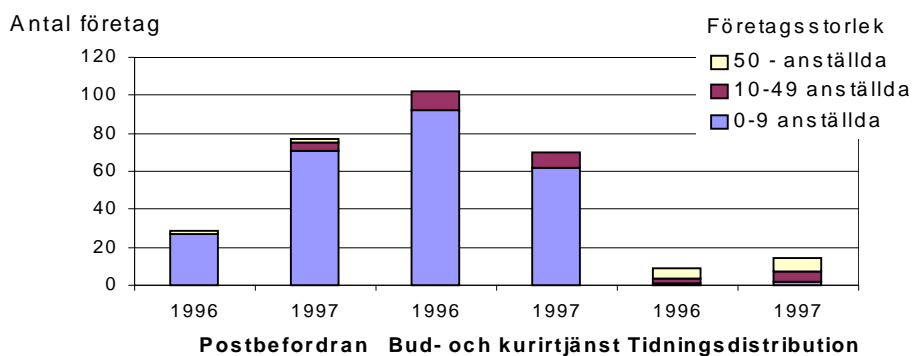
Antal företag

Antal företag som bedrev postverksamhet ökade mellan åren 1995 och 1997 från 102 till 161 företag. Den största ökningen, från tre till 77 företag uppmättes för gruppen företag med postbefordran som huvudsaklig verksamhet. Övriga företag finns inte fördelade på verksamhetsområden 1995.

Tabell 3.6. Antal företag med postverksamhet 1995, 1996, 1997.
Number of enterprises with postal services 1995, 1996, 1997.

Företagets huvudsakliga verksamhet <i>Main activity of the enterprise</i>	Antal företag <i>Number of enterprises</i>		
	1995	1996	1997
Postbefordran	3	29	77
Bud-/kurirverksamhet	..	102	70
Tidningsdistribution	..	9	14
Totalt aktiva företag	102	140	161

Antalsmässigt dominerar företag med mindre än 10 anställda inom verksamhetsområdena "Postbefordran" och "Bud- och kurirverksamhet", medan mer än hälften av företagen inom "Tidningsdistribution" har 50 anställda eller fler. Inom "Postbefordran" ökade antal företag med mindre än tio anställda med 162 procent mellan 1996 och 1997, samtidigt som motsvarande företag i gruppen "Bud- och kurirverksamhet" minskade med drygt 30 procent.



Figur 3.3. Antal företag som bedrev postverksamhet 1996 och 1997.

Number of enterprises with activities in postal services 1996 and 1997.

Rörelseintäkter och -kostnader

Rörelseintäkterna för postverksamheten totalt ökade med sex procent till 22,6 miljarder kronor mellan 1996 och 1997. För företag med huvudsaklig verksamhet inom "Postbefordran" och "Tidningsdistribution" ökade rörelseintäkterna med sex procent respektive 14 procent, medan en minskning på drygt 20 procent noterades för "Bud- och kurirverksamheten".

Tabell 3.7. Rörelseintäkter och -kostnader för företag med postverksamhet 1996 och 1997, tusental kronor.

Operating income and costs by enterprises with postal services 1996 and 1997, thousand SEK.

Företagets huvudsakliga verksamhet <i>Main activity of the enterprise</i>	Summa rörelseintäkter <i>Sum of operating income</i>		Summa rörelsekostnader <i>Sum of operating costs</i>	
	1996	1997	1996	1997
Postbefordran	18 361 525	19 530 078	18 368 407	18 712 513
Bud-/kurirverksamhet	228 609	177 934	212 689	171 366
Tidningsdistribution	2 513 225	2 862 483	2 443 301	2 773 219
Totalt aktiva företag	21 103 359	22 570 495	21 024 397	21 657 099

De totala rörelsekostnaderna inom postverksamheten ökade med tre procent till 21,7 miljarder mellan 1996 och 1997. Inom gruppen "Bud- och kurirverksamhet"

gick rörelsekostnaderna ned med 19 procent, medan de ökade med 14 respektive 2 procent inom "Tidningsdistribution" och "Postbefordran".

Sysselsatta

Sysselsättningen uttryckt i antal årsanställda minskade för postverksamheten totalt med ca en procent mellan 1995 och 1997. För företag verksamma inom området postbefordran gick antalet årspersoner ned med åtta procent. Dessa förändringar är dock behäftade med viss osäkerhet, eftersom undersökningen för 1995 och 1997 inte är helt jämförbara.

Tabell 3.8. Antal årsanställda för företag som bedrev postverksamhet 1995, 1996, 1997.

Number of employees by enterprises with postal services 1995, 1996, 1997.

Företagets huvudsakliga verksamhet <i>Main activity of the enterprise</i>	Antal årsanställda <i>Number of employees</i>		
	1995	1996	1997
Postbefordran	42 820	41 246	39 388
Bud-/kurirverksamhet	..	329	257
Tidningsdistribution	..	6 636	7 374
Totalt aktiva företag	47 660	48 211	47 019

Trafikvolym

Trafikvolymen ökade med sju procent mellan 1995 och 1997 till ca 5,4 miljarder försändelser totalt. Antal brev, adresserade tidningar och reklam med en vikt på högst 2 kg ökade med tre procent medan antal försändelser avseende lättgods med en vikt över 2 kg minskade med drygt 10 procent. För oadresserad reklam noteras en ökning på ca 15 procent.

Tabell 3.9. Trafikvolym¹ för företag med postbefordran 1995, 1996, 1997, tusental försändelser.

Traffic volume for enterprises with postal deliveries 1995, 1996, 1997, thousand postal items.

Försändelser <i>Postal items</i>	1995	1996	1997
Brev, adresserade tidningar och reklam (vikt högst 2 kg)	3 467 459	3 576 412	3 577 651
Lättgods (vikt över 2 kg)	48 600	46 908	43 148
Oadresserad reklam och gruppreklam	1 520 700	1 575 157	1 755 547

1) Kurirtjänster och tidningsdistribution ingår ej.

4 Undersökningens genomförande

4.1 Population och urval

Undersökningens population består av samtliga verksamma företag inom bolagssektorn och enskilda näringsidkare som enligt CFAR (SCB:s centrala företags- och arbetsställeregister) bedriver verksamhet inom SNI 64110 "Postbefordran via postverket", SNI 64110 "Annan postbefordran" samt samtliga företag, oavsett SNI-bransch, som av Post- och telestyrelsen har fått tillstånd att bedriva postverksamhet.

Annan postbefordran omfattar: mottagning, transport och utdelning av brev och småpaket, kurirverksamhet, utbärning av dagstidningar.

Med verksamma företag menas företag som redovisar skatt för anställd personal (arbetsgivaravgift) eller redovisar moms eller innehar F-skattsedel.

Branschavgränsningen har gjorts på företagsnivå. Ett företag kan bestå av ett eller flera arbetsställen, vilka kan ha olika bransch-koder. Detta innebär att arbetsställen med tjänsteproduktion inom branschen "Annan postbefordran", men som tillhör företag vars huvudsakliga verksamhet bedrivs inom andra områden, ex SNI 60240 Vägtransport av gods, inte ingår i populationen. Omvänt kan företag som ingår i populationen ha arbetsställen som driver annan verksamhet. Det är alltså företagets huvudnäringsgren, som avgör om det tillhör någon av delbranscherna i undersökningen.

Populationen består av samtliga företag med en eller flera anställda samt företag utan anställda. Den totala populationen omfattade vid urvalstillfället 228 företag.

Det totala objektsbortfallet uppgick till sex företag. De var alla enskilda näringsidkare och tillhörde SNI 64120. Antalet felbranschade företag uppgick till 15 stycken där huvuddelen skulle ha tillhört branschen SNI 60240 Vägtransport av gods.

Tabell 4.1. Antal företag med postverksamhet 1997.*Number of enterprises with postal services 1997.*

Företagets huvudsakliga verksamhet <i>Main activity of the enterprise</i>	Företagsstorlek, antal anställda <i>Size of enterprise, number of employees</i>			Samtliga <i>All</i>
	0–9	10–49	50–	
Postbefordran	71	4	2	77
Bud-/kurirverksamhet	62	8	0	70
Tidningsdistribution	2	5	7	14
Totalt aktiva företag	135	17	9	161
Fel bransch				15
Nedlagd/konkurs/vilande				46
Bortfall				6

4.2 Tid

Undersökningen avser kalenderåret 1997.

Av de svarande företagen hade huvuddelen bokslut per den 31 december 1997. Bokslutskriteriet var att merparten av bokslutsperioden skulle ligga under 1997.

4.3 Tillförlitlighet

Flera osäkerhetskomponenter förekommer i denna undersökning, trots att berörda branscher totalundersökts. Undersökningens resultat påverkas av ett relativt stort bortfall vad gäller uppgifter som inte finns tillgängliga i företagens årsredovisningar. Nystartade företag och företag i andra branscher än de undersökta som bedriver postverksamhet är ofullständigt täckta.

Mätning

I undersökningen användes två olika enkäter. En mer omfattande som sändes till företag som enligt CFAR hade tio eller fler anställda, samt en mindre omfattande företag med 0–9 anställda. Eftersom en stor del av enkätens frågor avsåg postbefordran har företag med i huvudsak annan verksamhet än postbefordran ofta haft svårt att identifiera de frågor som de skulle besvara.

För företag med brutet räkenskapsår avser insamlade uppgifter inte kalenderåret utan det bokslutsår som omfattar merparten av kalenderåret.

Samtliga företag som var med i undersökningens population fick ett frågeformulär utskickat. Detta följdes sedan upp med ett påminnelsekort. Efter ytterligare en tid skickades en ny påminnelse ut tillsammans med ett nytt frågeformulär. Därefter påmindes företagen ytterligare en gång via telefon, inom två månader efter första utskicket.

Då svarsfrekvensen fortfarande var låg skickades det ut ytterligare en påminnelse vilken följdes upp med en extra telefonkontakt.

Bearbetning

Insamlade uppgifter genomgick granskning och vid behov korrigerings. Vid avprickningen av inkomna enkäter gjordes en grov granskning och om uppenbara brister uppdagades kontaktades uppgiftslämnaren för kontroll/komplettering. Granskade enkäter dataregistrerades och i det steget gjordes vissa automatiska validitetskontroller med efterföljande utredningar och eventuella ändringar.

Bortfall

Det totala objektbortfallet var sex företag. Alla var enskilda näringsidkare med SNI 64120 som bransch. Det s.k. partiella bortfallet blev större. Störst blev det bland företag med budbilstransporter som huvudverksamhet.

Företag med bud- och kurirverksamhet uppgav exempelvis att de hade svårt att uppskatta antalet försändelser eftersom antal försändelser per kurirtjänstuppsdrag (körning) varierar kraftigt. Det partiella bortfallet blev här så stort att volymuppgifter för kurirtjänster inte kunnat redovisas.

För att minska bortfallet har det inkomna materialet kompletterats med uppgifter om kostnader och intäkter från årsredovisningar från Patent och Registreringsverket (PRV) samt material från Riksskatteverket (RSV) i form av standardiserade räkenskapsutdrag (SRU).

Täckning

Undertäckning innebär att företag som tillhör undersökningspopulationen saknas i urvalsramen och därför inte blir undersökta. Ett exempel är företag som startats sent under året. Dessa var inte alltid registrerade i CFAR när urvalsramen fastställdes. Undertäckning förekommer även då företag som inte är registrerade hos PTS men ändå bedriver någon form av postverksamhet är klassificerade på andra branscher i CFAR. Information om undertäckningens omfattning saknas.

Övertäckning utgörs av det motsatta förhållandet. Exempel på övertäckning är företag som felaktigt har en branschkod som motsvarar någon av de branscher som ingår i undersökningen. Antalet felbranschade företag uppgick till 15 stycken

för 1997. Inom branschen SNI 64120 fanns det en betydande övertäckning på grund av att de flesta felbranschade företagen hörde hemma främst bland åkerier SNI 60240.

Nedlagda/ej verksamma företag finns ibland också kvar i urvalsramen och detta kan ge en överskattning på verksamma företag. Nedlagda/ej verksamma företag uppgick till 46 stycken.

5 Annan statistik om branschen

5.1 Jämförelse med annan statistik

Det föreligger betydande skillnader mellan olika undersökningar på vilket sätt Posten och dess företag har behandlats. Skillnaderna kan förklaras med hjälp av bilden nedan. Bilden är schematisk och antalet företag eller dess värden överensstämmer inte med verkligheten.

PK	PF	PE
Företag: A Värde: 100 SNI64110	Företag: A Värde: 100 SNI64110	Företag: A Värde: 80 SNI64110
Företag: B Värde: 100 SNI64110	Företag: B Värde: 100 SNI64110	Företag: B Värde: 90 SNI64110
Företag: C Värde: 100 SNI64110	Företag: C Värde: 100 SNI64110	Företag: C Värde: 90 SNI64110
Företag: D Värde: 100 SNI64110	Företag: D Värde: 100 SNI64110	Företag: D Värde: 75 SNI64110
Företag: E Värde: 100 SNIxxxx		Företag: E Värde: 10 SNIxxxx
Företag: F Värde: 100 SNIxxxx		Företag: F Värde: 0 SNIxxxx
Företag: G Värde: 100 SNIxxxx		Företag: G Värde: 0 SNIxxxx
Företag: H Värde: 100 SNIxxxx		Företag: H Värde: 0 SNIxxxx

PK: Företag i koncernens underlag

PF: Företag i finansstatistikens underlag

PE: Företag i enkätundersökningens underlag

PK = 800

PF = 400

PE = 245

PK > PF > PE

Vi har valt att visa tre olika sätt på hur Postens värden har beräknats:

- Underlag till Postkoncernens siffror (PK).
- Underlag till finansstatistikens siffror (PF).
- Underlag till enkätundersökningens siffror (PE).

Företag är de företag som finns med i urvalsramen och företag A hos PK är samma som företag A hos PF tillika PE osv. Värdet representerar det värde som redovisas i de olika undersökningarna. Företag A hos PK redovisar hela sin verksamhet enligt resultaträkningen likaså hos PF men hos PE redovisas bara den verksamhet som Posten har beräknat ska avspegla renodlad postverksamhet och är dessutom rensad från intern fakturering. SNI64110 är Postbefordran via Postverket. SNIxxxx representerar alla andra branscher.

5.2 Omsättning enligt momsmaterialet

Ekonomiska uppgifter om de enkätundersökta branscherna finns i de momspliktiga företagens momsdeklarationer. I momsmaterialet hade postbefordran och annan postbefordran en total omsättning på 22 708 miljoner kronor 1997. Denna uppgift ska jämföras med undersökningens omsättning på 22 570 miljoner kronor.

Skillnaden förklaras bl.a. av att definitionerna på omsättning inte helt överensstämmer mellan de två olika källorna. I momsmaterialet kan t.ex. försäljning av anläggningstillgångar ingå i begreppet omsättning.

5.3 Finansstatistik för företag

Postverksamheten undersöks även i SCB:s företagsstatistik (tidigare finansstatistik för företag). Finansstatistiken för år 1997 var dock inte klar vid skrivandet av denna rapport, varför inte någon jämförelse med resultaten i denna undersökning varit möjlig att göra. Erfarenheterna från tidigare undersökningar har dock visat att skillnader förekommer mellan undersökningarna, bland annat för rörelseintäkter och -kostnader samt antal anställda.

Den viktigaste förklaringen till att skillnader brukar förekomma är att Posten inte avgränsas på samma sätt. I föreliggande undersökning ingår hela Postkoncernen med undantag för den finansiella verksamheten (Postgirot, Postens bankverksamhet o.d.) som en undersökningsenhet medan varje företag i Postkoncernen undersöks som en separat enhet i företagsstatistiken.

Strukturförändringar inom Posten bl.a. i form av s.k. outsourcing av verksamheter som klassificeras till andra branscher än SNI 641 och internförsäljning mellan företag inom koncernen leder till en lägre sysselsättning i företagsstatistiken och samtidigt högre rörelseintäkter och -kostnader.

6 Tillgänglighet

6.1 Primärmaterialet

Primärmaterial i form av enkäter förvaras under två år, därefter gallras/förstörs det. Efter två år lämnas det ADB-registrerade primärmaterialet till långtidsarkivering.

Databaserat primärmaterial ligger som SQL-tabeller på ES/TNs SQL-server.

6.2 Upplysningar

Helena Asp
Statens Institut för KommunikationsAnalys (SIKA)
Box 17 213
104 62 Stockholm
Telefon: 08-506 206 72
Fax: 08-506 206 10
E-post: helena.asp@sika-institute.se

Anna Björk
Statistiska centralbyrån, tjänstenäringsstatistik (ES/TN-Ö SCB)
701 89 Örebro
Telefon: 019-17 63 06
Fax: 019-17 70 86
E-post: anna.bjork@scb.se