

**Transportläget**

**Resultatrapport  
2020-11-02**

**Användarstudie**

**Tom Andersson**

## Syfte

Att ta lärdom av användning av information och statistik under en samhällskris i arbetet med att utveckla myndighetens statistik och analysverksamhet.

# Upplägg

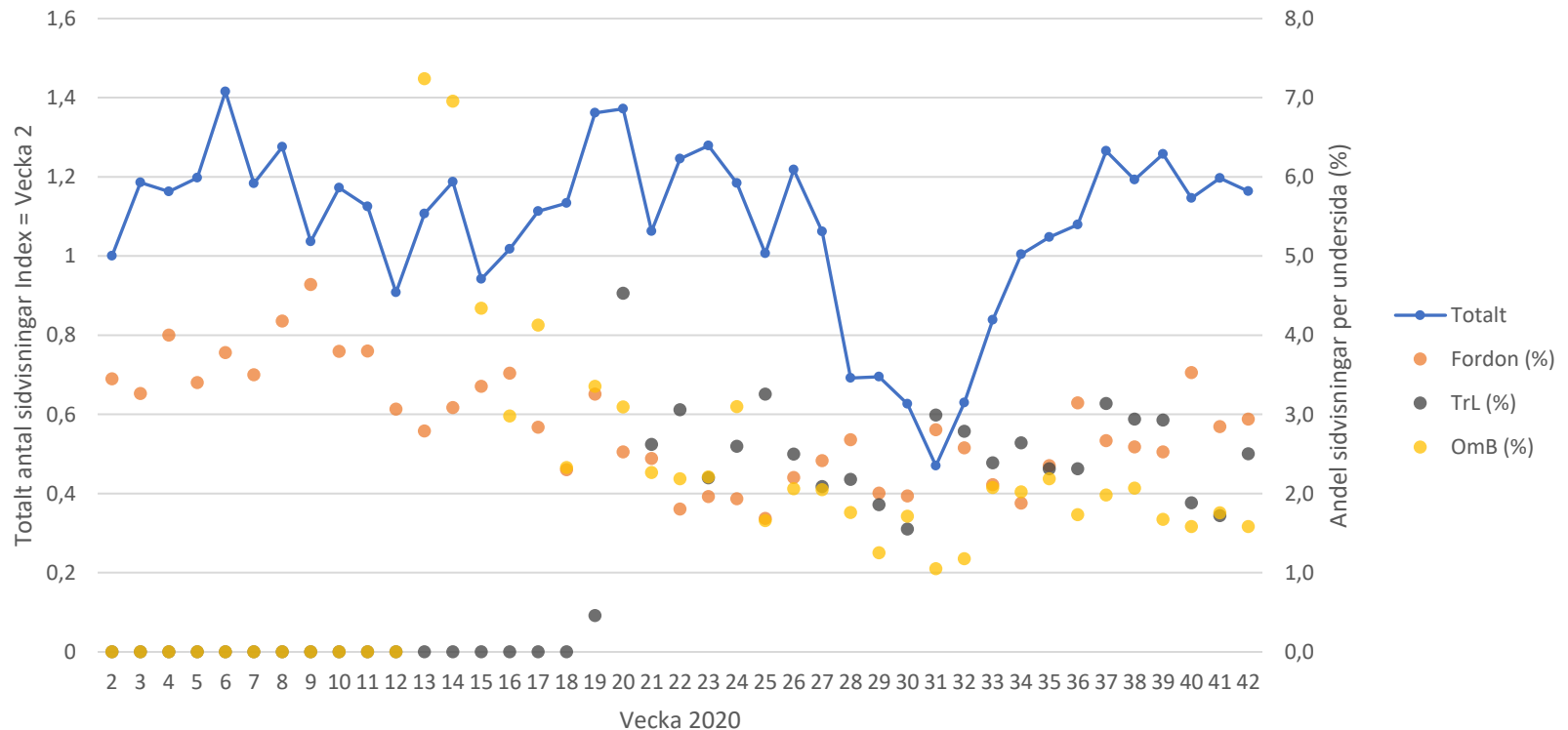
Användarstudie i tre delar:

1. Analys av besökstrafiken till och på Trafikanalys hemsida
2. Två webbfrågor till besökare på vår hemsida
3. Delfiundersökning i två omgångar

# Sidvisningar av hemsidan

Totalt antal – index = 1 vecka 2 år 2020

Andel (%) av totalt antal för tre undersidor: Fordonstatistik (Fordon), Transportläget (TrL) och Omvärldsbevakning (OmB)



## Webbfrågor: 81 respektive 73 svar

---

<b>Brukar du besöka "Transportläget" på vår webbplats, vår särskilda lägesrapportering med anledning av coronapandemin?</b>	<b>Antal svar</b>
a. Ja, varje vecka	15
b. Ja, någon eller några gånger per månad	12
c. Bara några enstaka gånger sedan i våras	20
d. Aldrig	34
Summa antal svar på fråga 1	81

<b>Hur ofta behöver du ha tillgång till aktuella uppgifter om trafik och transporter i ditt jobb?</b>	<b>Antal svar</b>
a. Varje vecka	26
b. Någon eller några gånger per månad	22
c. Mer sällan	14
d. Aldrig	11
Summa antal svar på fråga 2	73

---

# Korstabell

"Mer" =  
svarsalternativ  
a och b

"Mindre" =  
svarsalternativ  
c och d

	Besöker Transportläget		
Behov av aktuella uppgifter i jobbet		Mer	Mindre
	Mer	25	23
	Mindre	0	25

## Sammanfattande observationer av besökstrafik och webbfrågor

Utvecklingen av besökstrafiken till TrL och OmB under 2020 fram till och med vecka 42 påminner om pandemin: högre förre sommaren, därefter avtagande.

En ökning i början av hösten när folk återgår till arbetet. Därefter avtagande igen. Ingen andra våg hittills.

Ca en tredjedel av respondenterna till webbfrågor uppger att de är frekventa användare med frekventa behov.

Andelen visningar av TrL är betydligt lägre än andelen som uppger att de besöker TrL, varför en bias i svar på webbfrågor.

## Upplägg av delfiundersökning

- Webbenkäter i två omgångar med oberoende deltagande
- Ca 400 mottagare av e-postinbjudan till andra omgången
- Anonymt, men en unik enkätlänk per användargrupp



## Upplägg av enkätfrågor

- Användning (frekvens) av olika informationskällor och kanaler under pandemin
- Bedömning av transportmyndigheterna som källor och deras underlag, information och statistik under pandemin

## Fem användargrupper med varierande informationsbehov

- Media – journalister och redaktörer
- Branschorganisationer – analytiker, strateger och kommunikatörer
- Myndigheter – analytiker, strateger och kommunikatörer
- Forskare – transportrelaterade frågor
- Konsulter och experter i transportfrågor

## Deltagande

Användargrupp (förkortning)	Antal inbjudna	Antal deltagare	Svars-frekvens
Branschorganisationer (BrOrg)	69	37	54 %
Övriga transportmyndigheter (TrM)	Ca 130 via chefer	58	45 %
Trafikanalys	30	16	53 %
Nyhets- och branschmedier (Media)	35	14	40 %
Forskare	94	30	32 %
Konsulter*	Ca 45 via chefer	7	16 %
<b>Summa</b>	<b>Drygt 400</b>	<b>162</b>	<b>41 %</b>

Det låga deltagandet bland konsulter innebär givetvis hög osäkerhet kring svar.

## Deltagarnas huvudsakliga arbetsuppgifter

Arbetsuppgifter	Andel
Ledning, styrning eller planering	25%
Utredning, analys eller statistik	24%
Forskning	17%
Information eller journalistik	13%
Utveckling eller samordning	7%
Handläggning av regel-, kvalitets- eller miljöfrågor	5%
Egen arbetsbeskrivning	4%
Marknadsföring eller försäljning	2%
Administration	2%
Inget svar	1%

Mer heterogena deltagare från transportmyndigheter och branschorganisationer

Mer homogena deltagare från media och forskare

## Resultatbearbetning och redovisning

För flertalet frågor, poängsättning av svar (-1, +0,5 eller +1)

”Inget svar” = 0 (”potentiell användare”)

Medelpoäng och standardfel (95 %) per användargrupp

För ett par frågor, redovisning av svarsandelar per grupp

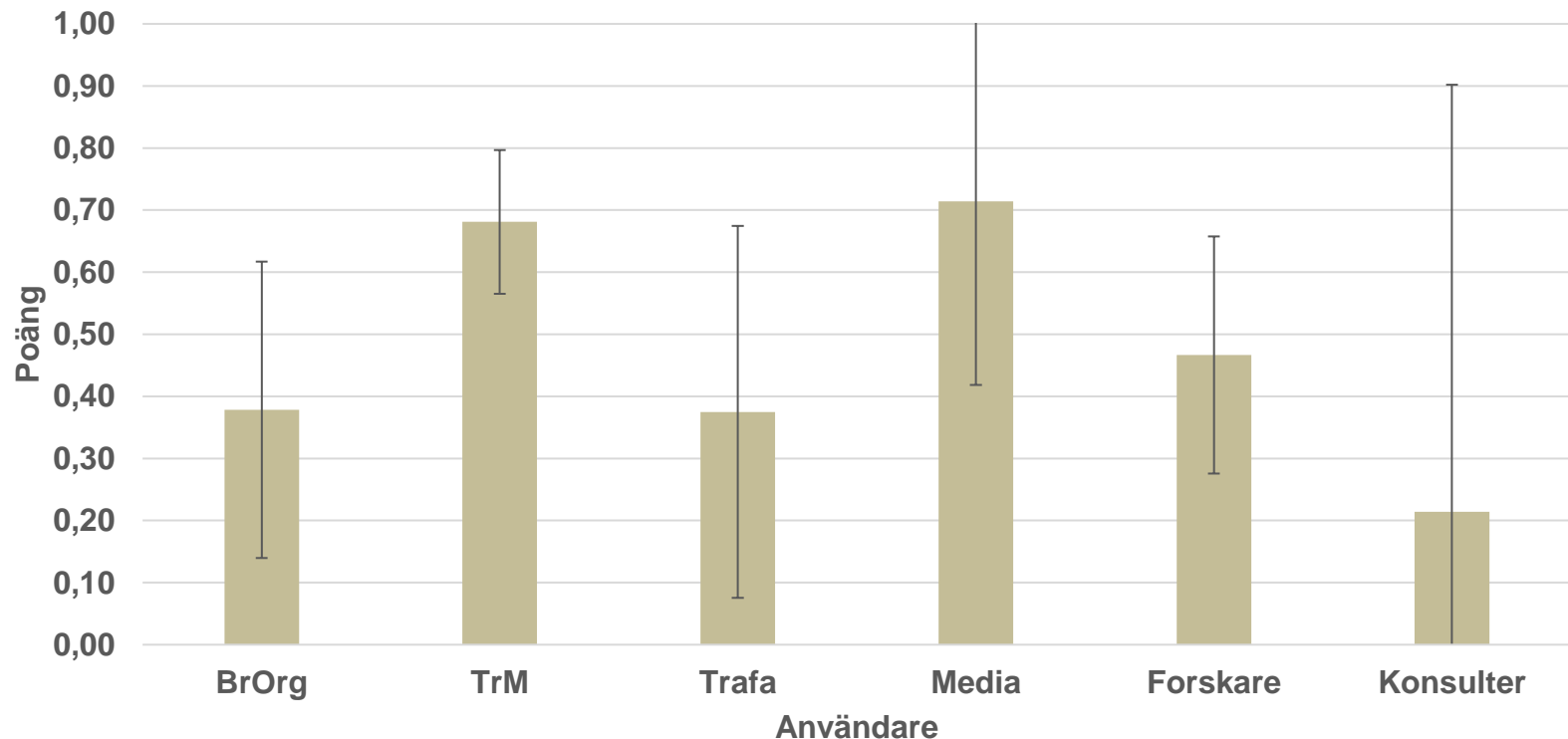
## Myndigheternas underlag innan pandemin

Fråga 1.	Svarsalternativ	Poäng
Tillhandahåller transportmyndigheterna normalt sett – innan pandemin – den information och statistik som kan förväntas för att följa och förstå utvecklingen på transportområdet?	Ja, i huvudsak	+1
	Ja, delvis	+0,5
	Nej	-1
	Inget svar	0

*Med transportmyndigheter avses här de statliga myndigheterna Trafikverket, Transportstyrelsen, Sjöfartsverket, Luftfartsverket och Trafikanalys.*

## Myndigheternas underlag innan pandemin

Poäng > +0,5 betyder att flertalet användare anser att myndigheterna i huvudsak tillhandahåller det underlag som kan förväntas.



Transportmyndigheterna och media gör en generellt mer positiv bedömning av underlag.

## Användning av källor under pandemin

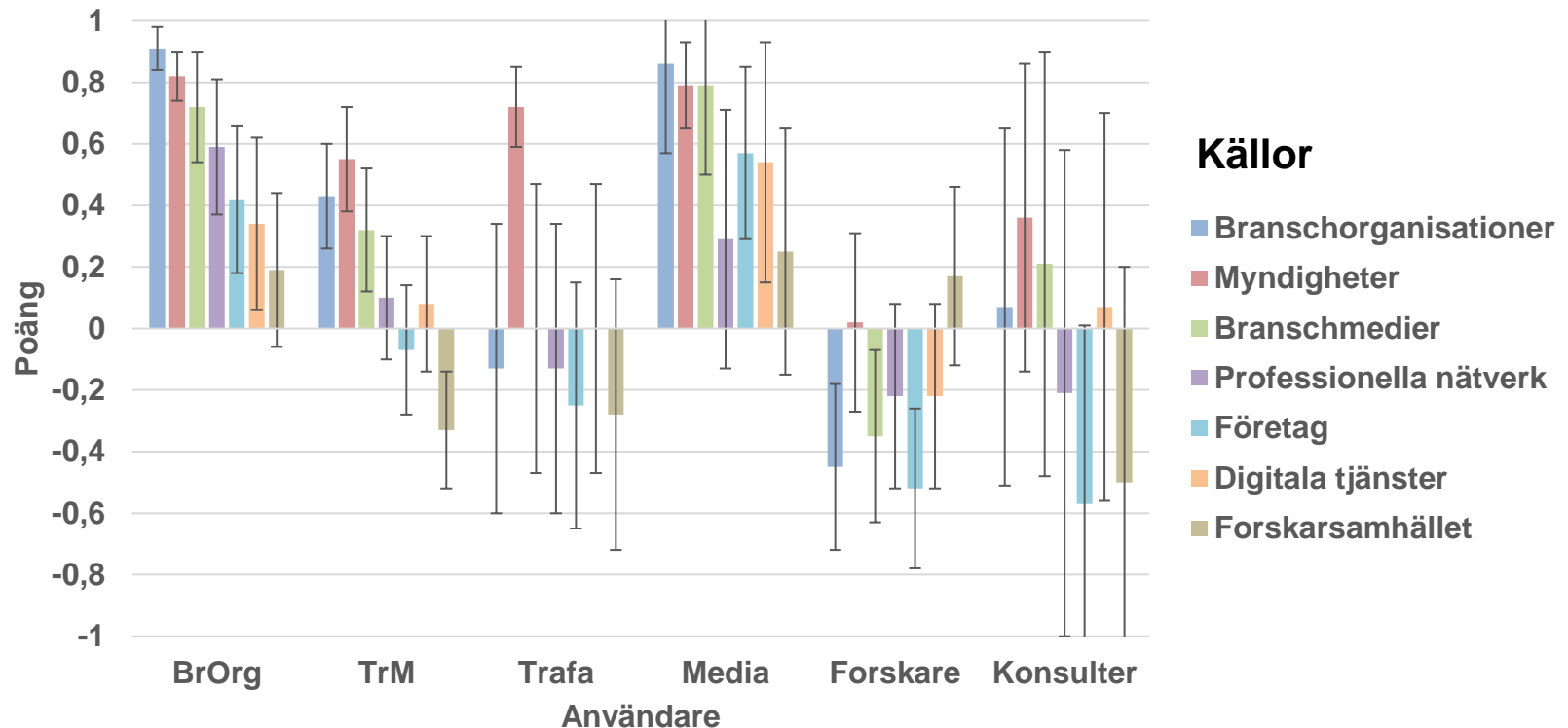
Fråga 2.	Svarsalternativ	Poäng
Hur ofta har du tagit del av eller sökt information om händelseutvecklingen på transportområdet med anledning av coronapandemin?	Flera gånger i veckan	+1
	Mer sällan eller oregelbundet	+0,5
	Inte alls eller mycket sällan	-1
	Inget svar	0

*Observera att vi bara avser källor på eller inom transportområdet.*



# Användning av källor under pandemin

Positiva (negativa) poäng betyder att flertalet användare (inte) använder en källa för att följa och förstå utvecklingen på transportområdet under pandemin.



Mer frekvent användning av källor bland företrädare för bransch och media. Myndigheter vanlig källa. Forskarsamhället mer sällan, speciellt bland myndigheter.

## Användning av kanaler under pandemin

### Fråga 3.

Hur ofta har du använt nedanstående informationskanaler för att följa och förstå utvecklingen på transportområdet under pandemin?

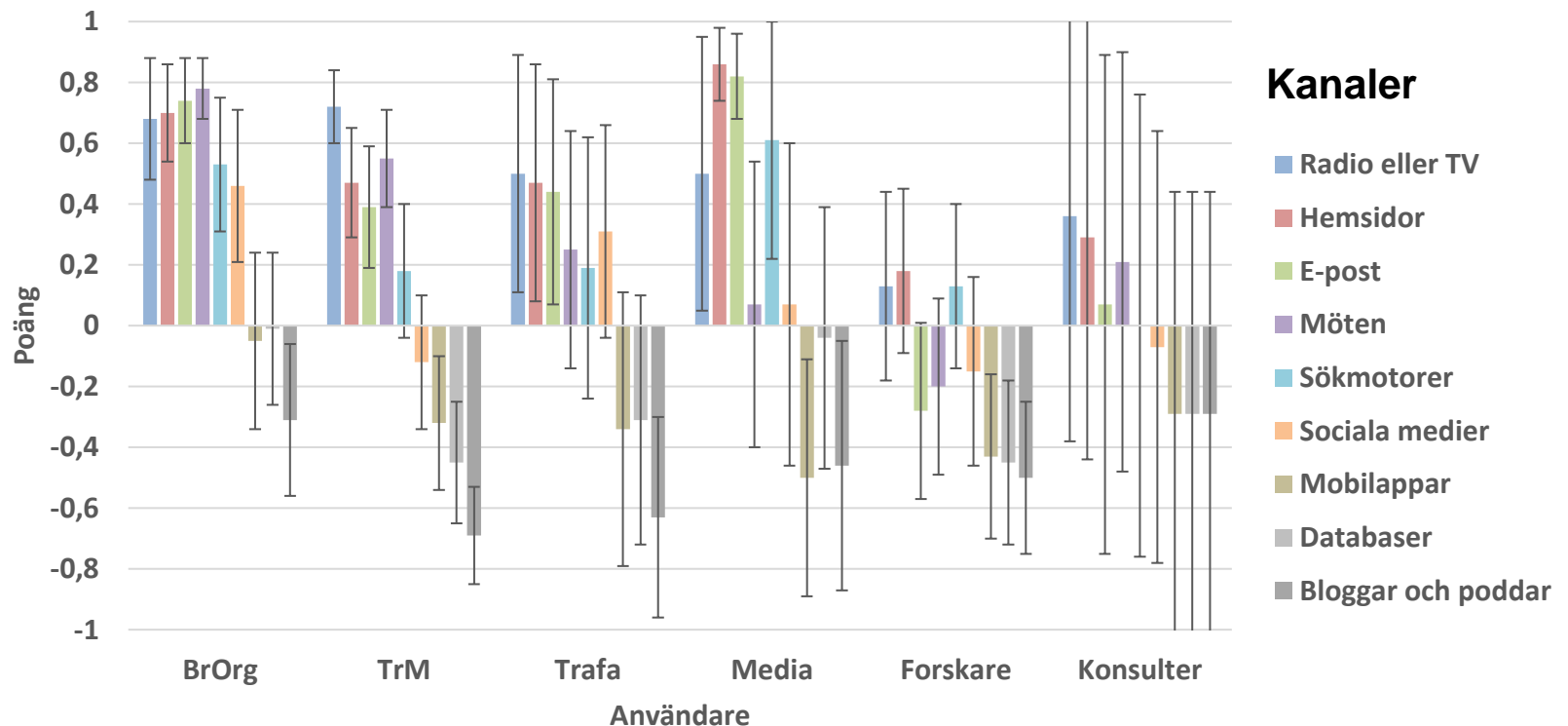
### Svarsalternativ

### Poäng

Flera gånger i veckan	+1
Mer sällan eller oregelbundet	+0,5
Inte alls eller mycket sällan	-1
Inget svar	0

# Användning av kanaler under pandemin

Vanligaste kanalerna: Radio, TV, hemsidor och e-post.



Mer frekvent användning av sökmotorer bland företrädare för media och bransch speglar en mer aktiv bevakning av händelseutvecklingen bland dessa användargrupper.

## Transportmyndigheterna som källor

### Fråga 4.

Hur ofta har transportmyndigheterna varit en källa till information eller statistik om händelseutvecklingen under pandemin?

### Svarsalternativ

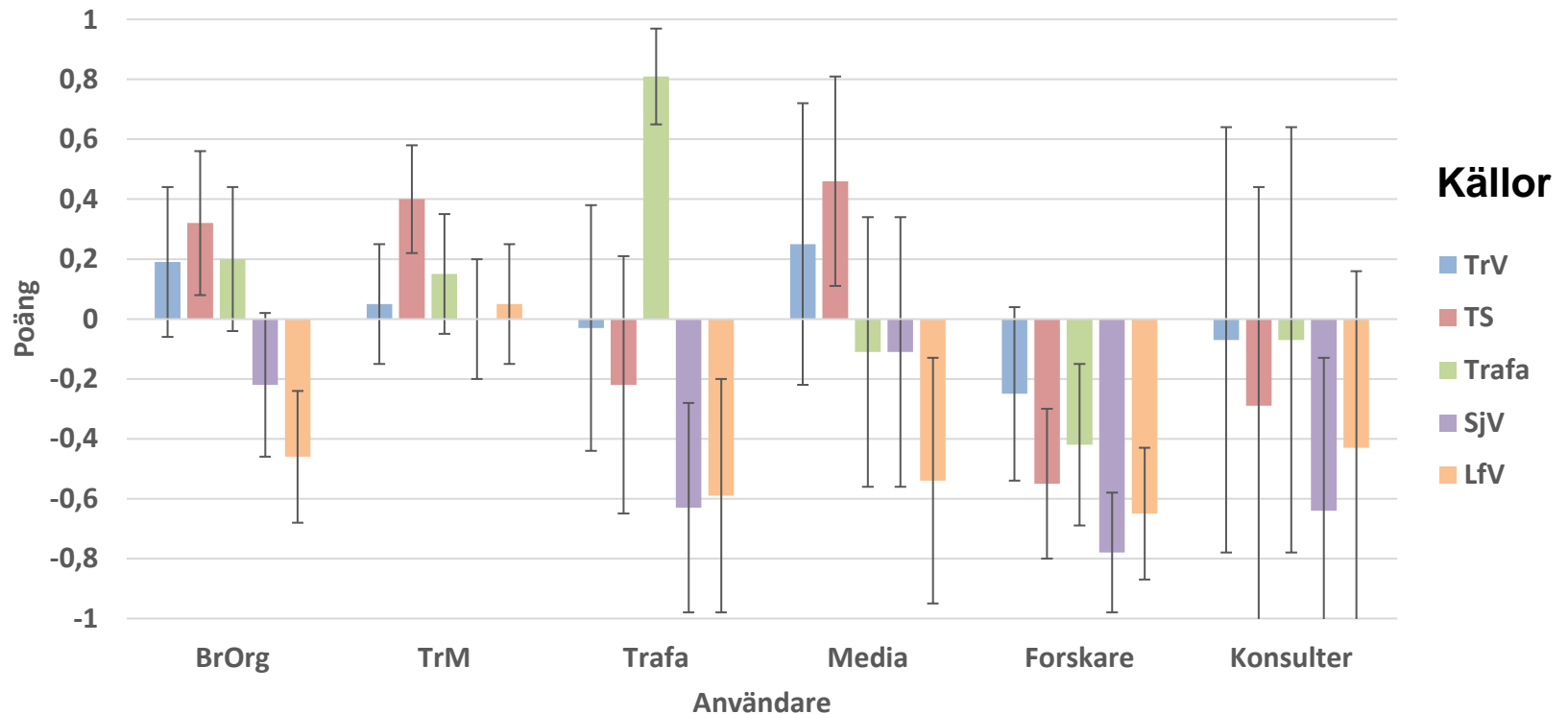
### Poäng

Flera gånger i veckan	+1
Mer sällan eller oregelbundet	+0,5
Inte alls eller mycket sällan	-1
Inget svar	0

# Transportmyndigheterna som källor

Trafikverket (TrV) – Transportstyrelsen (TS) – Trafikanalys (Trafa) – Sjöfartsverket (SjV) – Luftfartsverket (LfV)

Transportstyrelsen mest frekventa källan, därefter Trafikverket och Trafikanalys.



I jämförelse med myndigheter som generell källa (fråga 2), är användningen lägre för de enskilda myndigheterna. Det kan spegla osäkerhet om skillnader mellan dem.

## Trafikanalys särskilda publiceringar

### Fråga 5.

Trafikanalys publicerar två särskilda produkter med anledning av pandemin, dels ett dagligt e-postbrev, "Omvärldsbevakning", dels en veckovis publicering av nyckeltal på vår hemsida, "Transportläget".

Har du tagit del av dessa publikationer?

### Svarsalternativ

Ja, både Transportläget och Omvärldsbevakning

Ja, Transportläget

Ja, "Omvärldsbevakning

Nej, vare sig

Inget svar

## Trafikanalys särskilda publiceringar

Svarsandelar per grupp	BrOrg	TrM	Trafa	Media	Forsk-are	Konsul-ter
Ja, både Transportläget och Omvärldsbevakning	24%	22%	87%	7%	10%	0%
Ja, Transportläget	27%	5%	0%	43%	7%	14%
Ja, "Omvärldsbevakning	8%	19%	12%	7%	0%	29%
<b>Nej, vare sig</b>	<b>40%</b>	<b>52%</b>	<b>0%</b>	<b>36%</b>	<b>80%</b>	<b>57%</b>
Inget svar	0%	2%	0%	7%	3%	0%

## Tolkning av resultat på frågorna 2-5

Företrädare för bransch och media uttrycker störst behov av att följa och förstå utvecklingen.

Det handlar om tidsperspektiv.

Forskarnas och experternas behov av kunskapsunderlag är mer långsiktiga och detaljerade.

Hemsidor och e-post är generellt sett viktiga kanaler för att inhämta och sprida underlag på transportområdet.

Transportstyrelsen har varit en viktig myndighetskälla.

Trafikanalys särskilda tjänster Transportläget och Omvärldsbevakning har nått fler utanför respektive innanför transportmyndigheterna.



## Underlag och deras kvalitet

### Fråga 6.

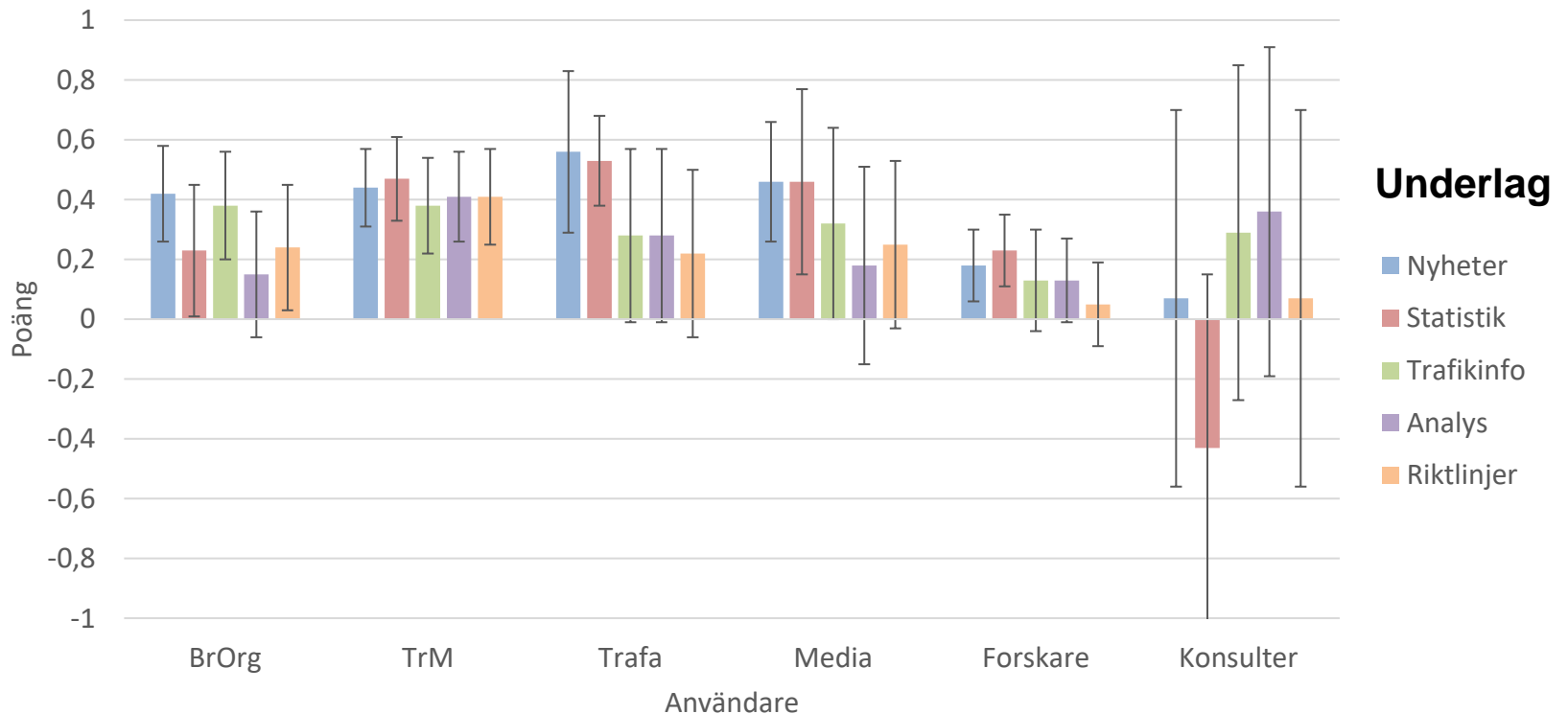
Har transportmyndigheterna sammantaget tillhandahållit den information och statistik som kan förväntas under pandemin för att följa och förstå utvecklingen på transportområdet?

För följande typer av underlag, markera det svar som överensstämmer med din bedömning.

Svarsalternativ	Poäng
Ja, i huvudsak	+1
Ja, delvis	+0,5
Nej	-1
Inget svar	0

# Underlag och deras kvalitet

Flertalet anser att alla slags underlag åtminstone delvis lever upp till förväntningar..



Nyhetsbrev och statistik lever i högre grad upp till förväntningar än riktlinjer och analyser.

## Statistik och dess användbarhet

### Fråga 7.

Är transportmyndigheternas statistik användbar för att följa och förstå utvecklingen på transportområdet under pandemin?

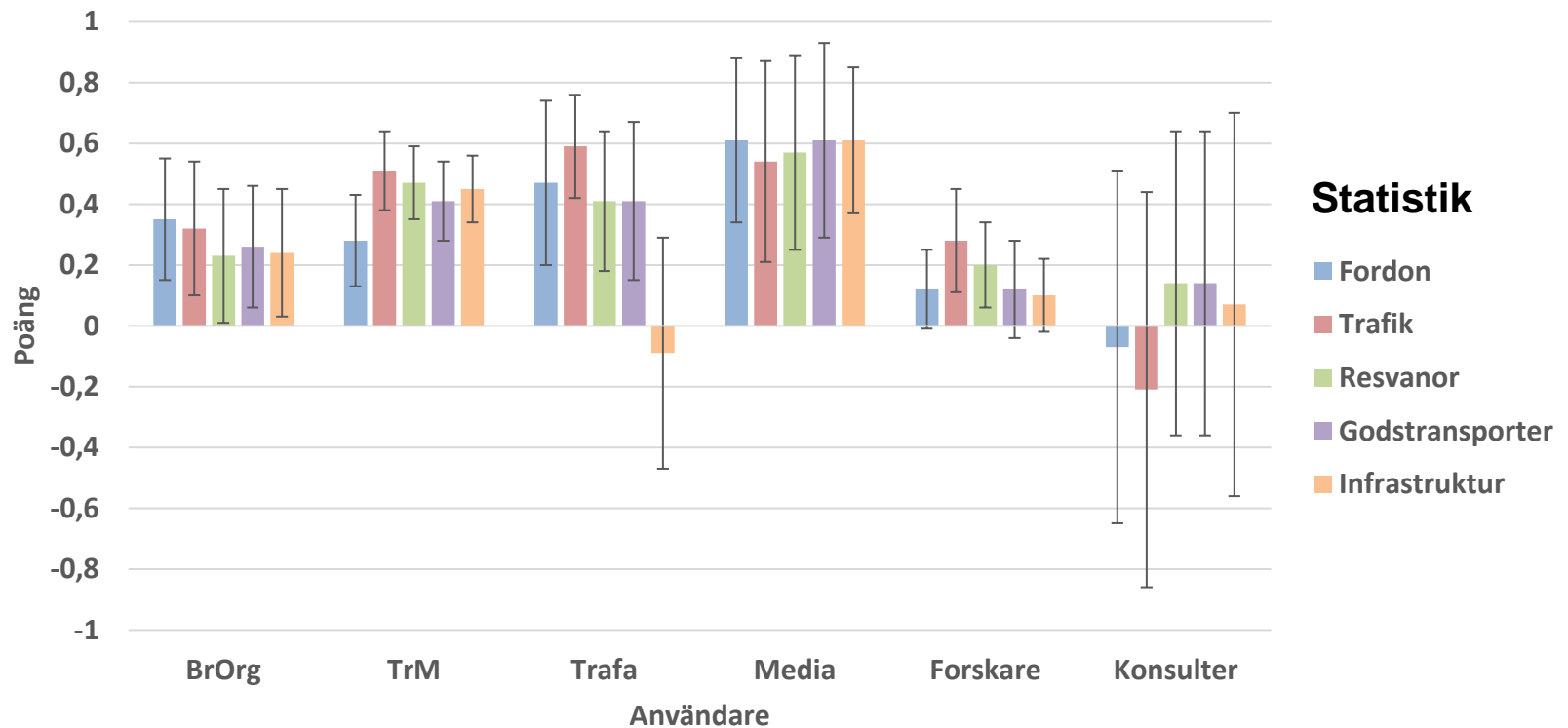
För varje ämnesområde, markera det svar som överensstämmer med din bedömning.

Svarsalternativ	Poäng
Ja, i huvudsak	+1
Ja, delvis	+0,5
Nej	-1
Inget svar	0

# Statistik och dess användbarhet

Inga större skillnader mellan statistikområden.

Något högre användbarhet för fordons- och trafikstatistik.



Företrädare för media uppger generellt högre användbarhet av statistiken.

## Eventuella brister i myndigheternas statistik

### Fråga 8.

Finns det brister i transportmyndigheternas statistik som utgör hinder för att följa och förstå utvecklingen på transportområdet under pandemin?

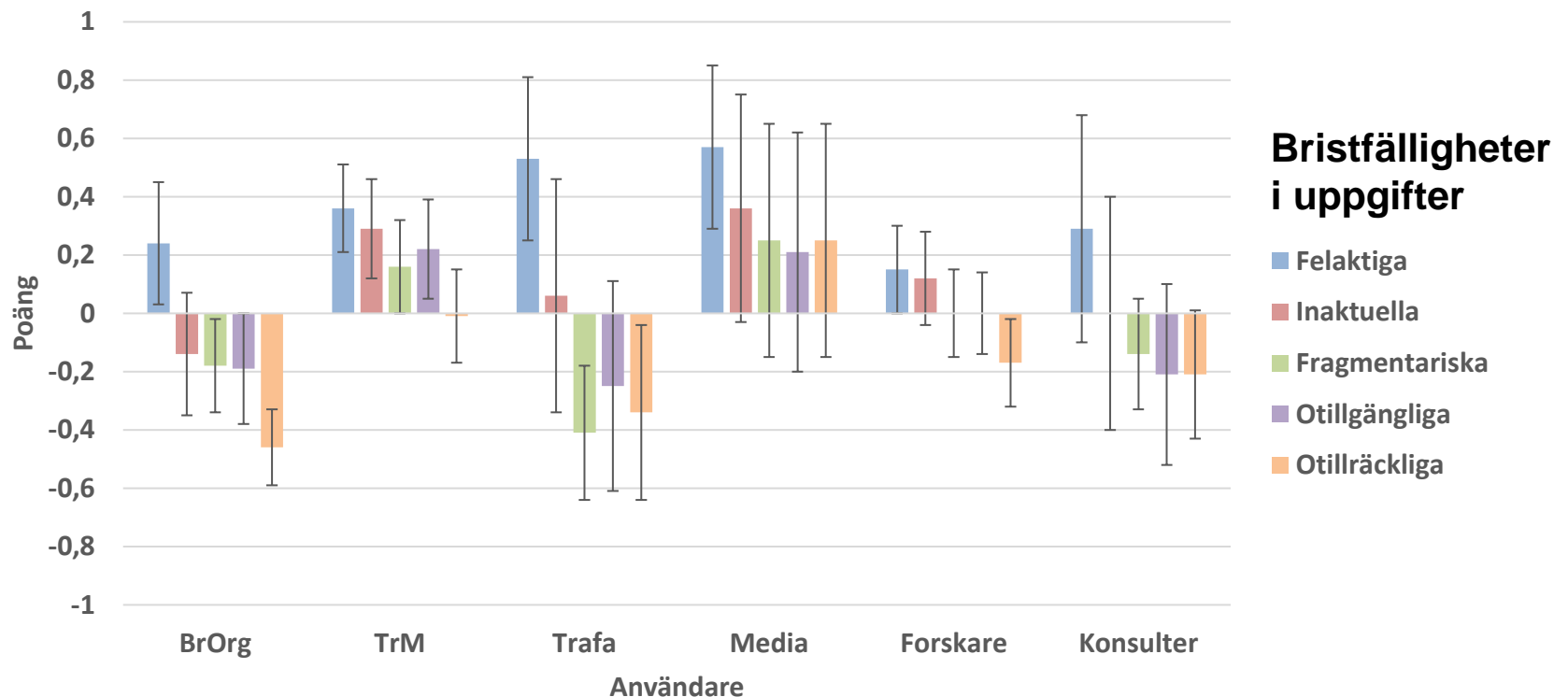
Svarsalternativ	Poäng
Nej	+1
Ja, vissa brister	-0,5
Ja, en påtaglig brist	-1
Inget svar	0

För varje brist, markera det svar som överensstämmer med din bedömning.

# Eventuella brister i myndigheternas statistik

Positiva och negativa tal betyder att flertalet *inte upplever* respektive *upplever* någon brist.

Otillräckliga och felaktiga uppgifter enskilt största respektive minsta bristen.



Media och myndigheter är mer positiva än forskare och branschföreträdare.

## Fria kommentarer från respondenterna om eventuella brister i statistiken

*Finns det jämförbar statistik mellan trafikslag?*

*Brist på statistik över antalet resande och fordon på väg och järnväg*

*Hur många färre har tillgång till flyg just nu?*

*Mer aktuell resenärsstatistik kan tas fram från operatörer*

*Uppgifter saknas om hur varuflödena har förändrats under pandemin*

*I vissa fall bristande analyser*

*Det intressanta, beteendemönster, mäts inte alls.*

*Det är svårt att beskriva en så stor och komplex bransch.*

## Tolkning av resultat på frågorna 6-8

### – bedömningar av myndigheternas underlag under pandemin

Media och transportmyndigheter mer positiva; fler frågetecken bland branschorganisationer och forskare.

Det finns förbättringsmöjligheter när det gäller mer heltäckande och detaljerad statistik, resmönster och godsflöden, samt analys.

Det handlar inte främst om en brist på aktualitet, utan om otillräckliga underlag för att förstå dynamiken i transportsystemet.



## Sammanfattning

Under pandemin har transportmyndigheterna i första hand varit källor till statistik och omvärldsbevakning, i mindre utsträckning vägledning och analys.

Statistik och omvärldsbevakning fyller framför allt behov hos media. I viss utsträckning hos branschföreträdare och myndigheterna. I lägre utsträckning bland forskare.

De svaga kontaktytorna mellan transportmyndigheterna och forskare under pandemin går som en röd tråd genom studien, trots kunskapsluckor om påverkan mellan transportsystem och pandemi.

## Slutsatser för Trafikanalys fortsatta arbete

Att företrädare för media och myndigheter ser Trafikanalys särskilda publiceringar som användbara under pandemin innebär att de har levt upp till ett allmänintresse.

Det är kombinationen av aktualitet och syntes av underlag som är styrkan i det befintliga underlaget. Det motiverar en fortsatt kontinuerlig indikatoruppföljning.

Tjänster kan inte minst utvecklas genom större inslag av statistik om relationer och flöden i transportsystemet, samt analyser av effekter och konsekvenser.