

# EKONOMISKA KRISER OCH HUR DE PÅVERKAR TRANSPORTSYSTEMET

181120

HENRIK ANDERSSON

## Syfte och metod

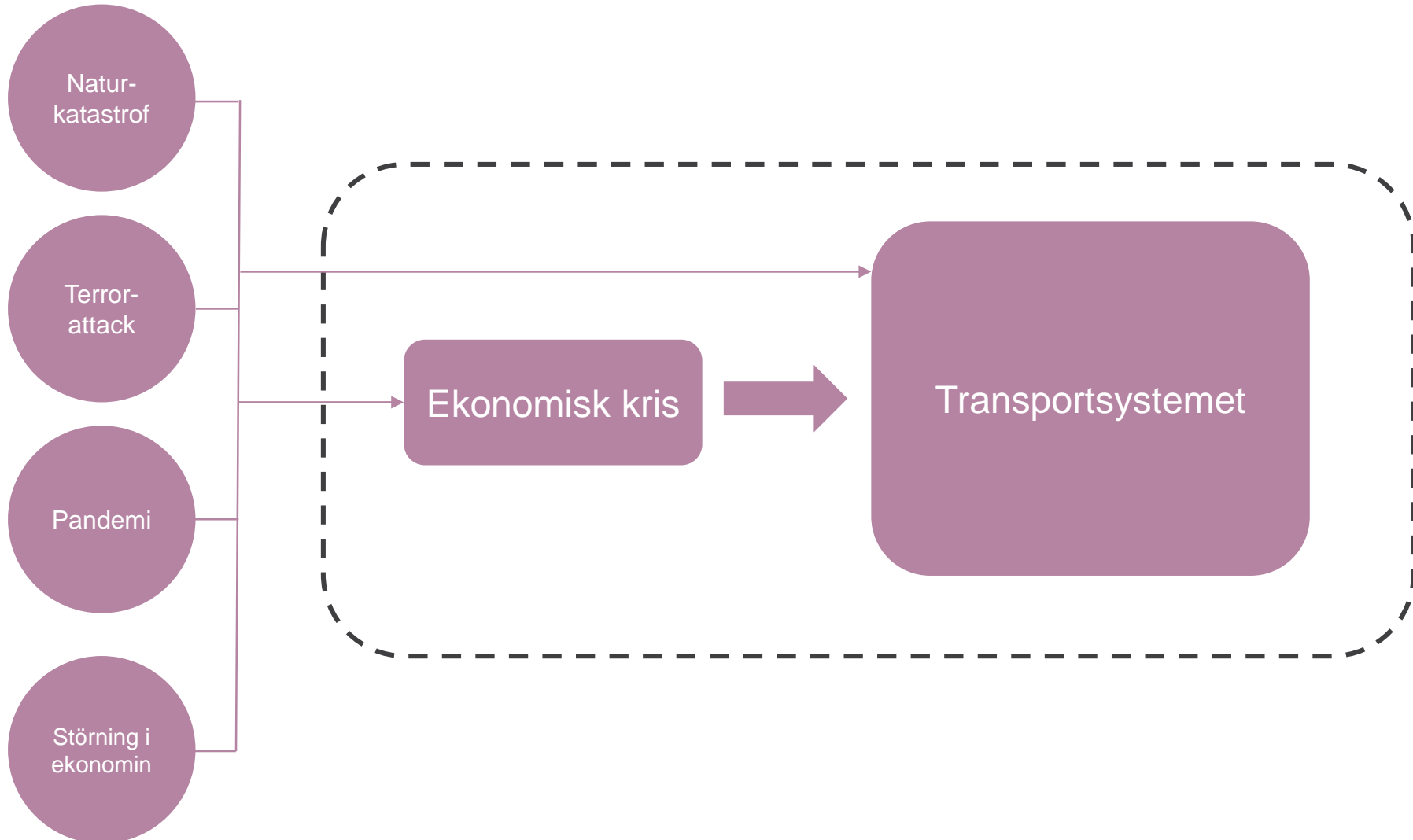
### Syfte:

1. Undersöka samband mellan konjunktursvängningar och förekomst/utveckling av effektivare transportlösningar
2. Beskriva teoribildningar om hur kriser påverkar strukturomvandling med fokus på transportområdet

### Metod:

- Litteraturstudier

# Avgränsning

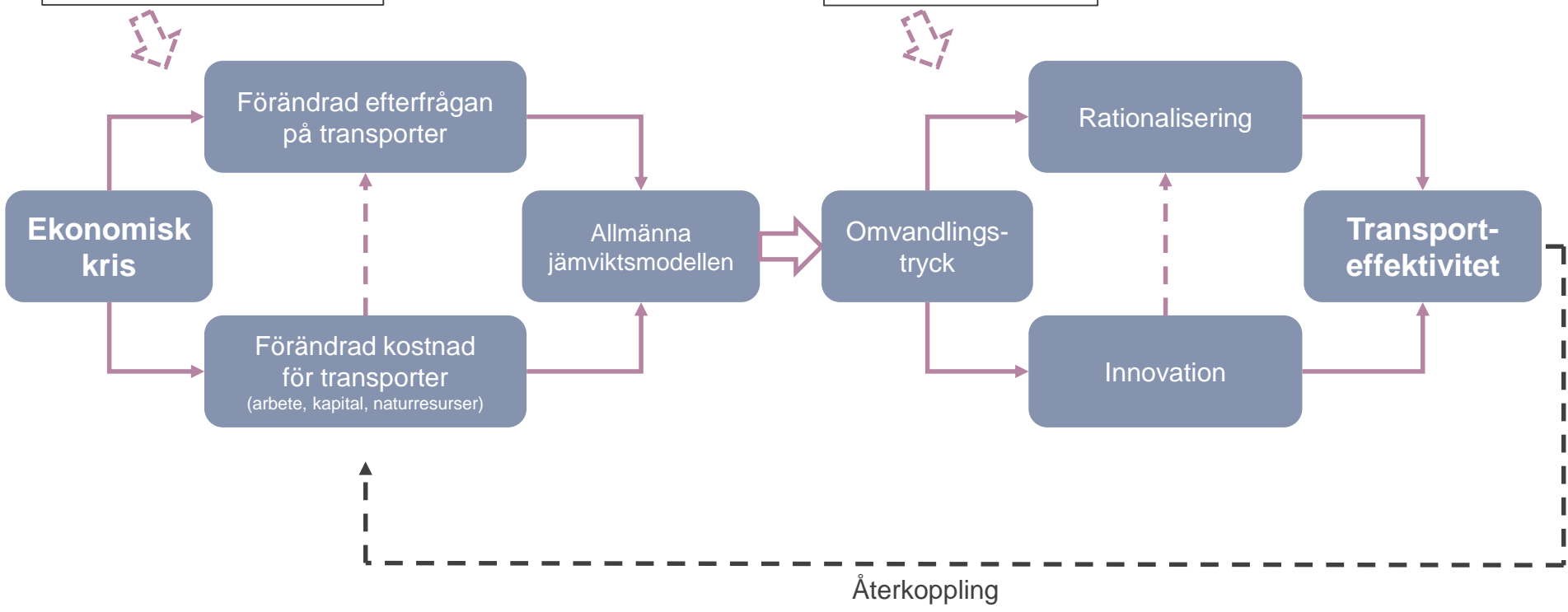


**Andra typer av externa signaler:**

- Styrmedel
- Regleringar
- Avregleringar
- Skatter, avgifter
- Innovationer
- Förändrade beteenden
- M fl

**Marknadssignaler**

- Konkurrens
- Hot om konkurrens
- Ägarkrav
- Kundkrav
- Incitament



# Transporteffektivitet

- Effektivitet definieras som *graden av måluppfyllelse i förhållande till resursanvändning*
- Transporteffektivitet =  $\frac{\text{uträttat transportarbete}}{\text{erbjudet transportarbete}}$ 
  - Godstransporter: tonkilometer / erbjudna tonkilometer
  - Persontransporter: personkilometer / erbjudna personkilometer

Två sätt att öka effektiviteten:

- Öka antalet passagerare eller mängden gods genom en mer attraktiv och/eller differentierad produkt
- Optimera det erbjudna transportarbetet med avseende på frekvens, fordonsstorlek, transportslag, etc. (Kostnadsreduktion)

Detta kan åstadkommas genom att:

- **Rationalisera** maskiner, processer, kompetenser, produkter, affärsmodeller, etc
- **Innovera nya** maskiner, processer, kompetenser, produkter, affärsmodeller, etc

## Rationalisering under ekonomisk kris

Förlopp:



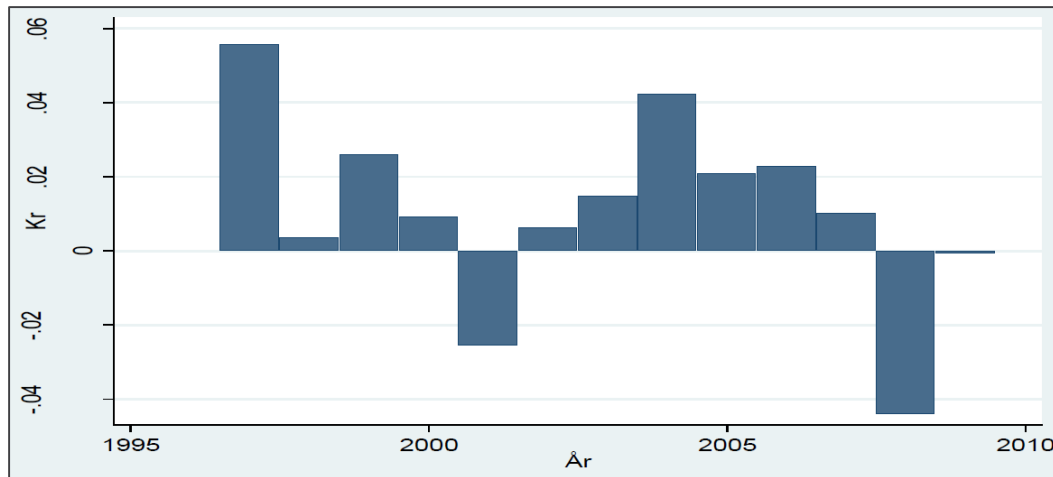
Anpassning av kapacitet mha både rörliga och fasta kostnader:

- Läger ner trafik
- Reducerar turtäthet
- Anpassar/byter fordon
- Skär ner personal
- Minskar marknadsföring, forskning och utveckling

På branschnivå sker en konsolidering genom konkurser och förvärv, vilket förändrar utbud och transportmönster

## Rationalisering under ekonomisk kris – oklar nettoeffekt

- Negativ på kort sikt. Sannolikt delvis pga trögrörliga strukturer



Årlig förändring av produktiviteten i näringslivet 1996-2009, mätt som årlig förändring av förädlingsvärde per anställd. Källa: Heyman F m fl 2014 sid 34.

- Oklart på längre sikt:
  - Produktiviteten ökar framför allt i befintliga företag och genom nya företags expansion
  - Fortsatt oro för det ekonomisk läget gör att företag är extra försiktiga med investeringar och i stället fyller befintlig kapacitet
  - Konsolidering kan driva effektivitet genom skalfördelar, men till en kostnad av dynamik

## Innovation under ekonomisk kris

- Syns inte i forskningen att "Nöden är uppfinningarnas moder"
- Innovationer är långsiktiga, med hög risk och nyttan fördelas mellan flera
- Bromsar både innovation och rationalisering/strukturomvandling:
  - tillgången till kapital,
  - offentliga stödåtgärder,
  - protektionistiska åtgärder,
  - trögörliga strukturer (avtal, resurser och strukturer)
- Underlättar innovation och strukturomvandling:
  - krismedvetenhet kan bryta upp strukturer
  - Offentliga stödsatser är ofta inställda på att underlätta en strukturomvandling respektive stimulera innovation. (Vägnätets utbyggnad under 30-talskrisen, mer miljövänlig fordonsteknik under finanskrisen 2008-09)



## Förändrad efterfrågan

Typ av resa/transport	Byte av transportmedel eller operatör	Ersätts med annan start-/målpoint (och därmed resa/transport)	Minskar frekvensen	Skjuts upp	Ställs in
Pendling	Ja	Ej relevant	Ja	Ej relevant	Ja
Tjänsteresor	?	?	Ja	Ja	Ja
Fritid - turism	Ja	?	Ja	Ja	Ja
Fritid – övrigt	?	?	Ja	Ja	Ja
Godstransport inrikes	Ja	?	?	?	Ja (efterfrågan upphör)
Godstransport utrikes	Ja	Ja	Ja	?	Ja (efterfrågan upphör)

? betyder att belägg inte identifierats i litteraturen

## Samband ekonomi och transporter före, under och efter kris

<b>Före kris – tydliga samband</b>	<ul style="list-style-type: none"> <li>• Transporter ökar med befolkning, välstånd</li> <li>• Kostnad byts mot andra kvalitetskriterier (snabbhet, tillförlitlighet, tillgänglighet, frekvens)</li> <li>• Transportmönster påverkas av omvärldsförutsättningar som:             <ul style="list-style-type: none"> <li>• Ekonomisk specialisering</li> <li>• Globalisering</li> <li>• Urbanisering</li> <li>• Stadsplanering</li> </ul> </li> </ul>	
<b>Under kris – sambanden vänds</b>	<b>Persontransporter</b> <ul style="list-style-type: none"> <li>• Reducerar resandet (rörlig kostnad)</li> <li>• Säljer bil eller köper inte bil (fast kostnad)</li> <li>• Nyttjar kollektivtrafik framför egen bil. (Byter kvaliteter mot pengar.)</li> <li>• Branschen och aktörer konsoliderar och effektiviserar, vilket kan både stimulera och reducera efterfrågan.</li> <li>• Exempel på att aktörer expanderar</li> </ul>	<b>Godstransporter</b> <ul style="list-style-type: none"> <li>• Mindre handel reducerar transportererna.</li> <li>• Konsumentvaror verkar bromsa in snabbare, vilket påverkar exvis containertrafik.</li> <li>• Branschen och aktörer konsoliderar och effektiviserar för att behålla lönsamhet.</li> <li>• Nya logistikstrukturer skapas.</li> <li>• Överflyttning till andra transportslag</li> </ul>
<b>Efter kris – sambanden återställs</b>	<b>Persontransporter</b> <ul style="list-style-type: none"> <li>• Snabb återhämtning (kvartal-halvår)</li> <li>• Ökat resande</li> <li>• Återgång till bilresande</li> <li>• Ökat bilinnehav</li> </ul>	<b>Godstransporter</b> <ul style="list-style-type: none"> <li>• Långsammare återhämtning (flera år)</li> <li>• Branschen ökar beläggningen innan man ökar transportutbudet -&gt; högre effektivitet</li> <li>• Strukturerna omvandlas successivt utifrån omvärlden.</li> </ul>

## Avslutande reflektioner

- Långsiktiga samband mellan ekonomi och transporter gäller även omvänt och i korta perspektiv
- Ekonomiska teorier, modeller och begrepp räcker långt för att förklara förlopp
- Verkar saknas forskning om huruvida förändrade logistikstrukturer permanentas eller återgår
- Transporteffektivitet som "belägningsgrad" kan vara för smalt
- "Som vanligt": välbeställda människor klarar krisen bättre
- "Önskvärt": välskötta företag och verksamheter klarar krisen bättre
- Hur stort omvandlingstryck bidrar krisen med relativt normala marknadsbetingelser?

**SWECO**

