



## **Innehåll/Content**

[Tabell 1. Svenska lastbilars godstransporter, första kvartalet 2013 och 2012](#)

[Tabell 2. Inrikes godstransporter med svenska lastbilar. Lastade och lossade godsmängder efter län samt efter destination respektive ursprung, första kvartalet 2013](#)

[Tabell 3. Inrikes godstransporter med svenska lastbilar fördelat på varugrupper \(NST 2007\). Antal transporter med last, körda kilometer med last, transporterad godsmängd och transportarbete, första kvartalet 2013.](#)

[Kvartalstabeller. Transporternas utveckling 2009-2013](#)

Figur 1. Antal transporter, 1 000-tal under fyra år.

Figur 2. Körda kilometer 1 000-tal under fyra år.

Figur 3. Lastad godsmängd 1 000-tal under fyra år.

Figur 4. Transportarbete (miljoner ton-km) under fyra år.

Figur 5. Utrikes transportarbete (miljoner ton-km) under fyra år.

[Data till figurer](#)

## Lastbilstrafik 2013 kvartal 1 - sammanfattning

Trafikanalys ansvarar för den officiella statistiken inom den svenska transport- och kommunikationssektorn, och presenterar varje kvartal statistik kring den svenska lastbilstrafiken. Följande rapport redovisar den svenska lastbilstrafikens verksamhet under kvartal 1 år 2013. Rapporten omfattar statistik för samtliga svenskregistrerade lastbils inrikes- och utrikes trafik. Statistiken beskrivs genom uppgifter om antal lastbilar, antal transporter, antal kilometer som lastbilarna kört (trafikarbetet), den mängd och det slags gods som lastats samt transportarbetets omfattning (mätt i mängden transporterat gods multiplicerat med transporterad sträcka). Rapporten presenterar också kvartalsvärden för perioden 2009-2013. För en sammanfattande bild av lastbilstrafiken och en mer djupgående analys av statistiken, se Trafikanalys senaste årsrapport "Lastbilstrafik – inrikes och utrikes trafik med svenska lastbilar år 2012".

Det totala antalet inrikes- och utrikestransporter med svenska lastbilar sjönk med drygt 12 procent under första kvartalet år 2013 jämfört med samma kvartal i följ, från 7 486 000 transporter till 6 552 000 transporter.

Svenska lastbilar färdades 601 miljoner kilometer i godstransportuppdrag under första kvartalet 2013. Hela 92 procent av dessa kilometer kördes inom riket. Utrikestrafiken utgör sålunda en liten del av det totala trafikarbetet med svenskregistrerade lastbilar. Lastbilstrafiken delas in i två kategorier: Yrkesmässig trafik och firmabilstrafik. Den yrkesmässiga trafiken innebär transporter åt andra mot betalning, exempelvis godstrafik. Firmabilstrafiken omfattar grossister och återförsäljare, som distribuerar egna varor till sina kunder. Den yrkesmässiga trafiken dominerar. Under första kvartalet 2013 stod den yrkesmässiga trafiken för 85 procent av trafikarbetet inrikes medan firmabilarna utförde resterande 15 procent.

Svenskregistrerade lastbilar transporterade 69 miljoner ton gods under första kvartalet 2013. Inrikestransporterna lastades och lossades till stor del, 67 procent, inom samma län. En fjärdedel av det inrikes transporterade godset lassades och lossades inom storstadsområdena, det vill säga Stor-Stockholm, Stor-Malmö och Stor-Göteborg (1). Mest gods lastades och lossades i Västra Götalands län, knappt 23 miljoner ton gods, och minst i Gotlands län, 0,4 miljoner ton gods.

Det sammanlagda transportarbetet, både inrikes och utrikes, uppgick till totalt 8,4 miljarder tonkilometer under kvartalet. Transportarbetet i inrikestrafiken stod för drygt 7,6 miljarder av dessa tonkilometer. Vissa varugrupper dominerade transporterna på de svenska vägarna, sett till transportarbetets omfattning. Styckegods och samlastat gods utgjorde 23 procent av transportarbetet inrikes, produkter från jordbruk, skogsbruk och fiske utgjorde 17 procent medan livsmedel, drycker och tobak utgjorde 16 procent. Tillsammans stod dessa tre varugrupper för drygt hälften av det totala transportarbetet inom riket under kvartalet.

Fraktat styckegods och samlastat gods i inrikestrafiken ökade under första kvartalet jämfört med samma kvartal i följ både vad gäller körda kilometer och transportarbetet. Antalet körda kilometer ökade med 47 procent och transportarbetet ökade med 43 procent i denna varugrupp jämfört med samma kvartal i följ.

Antalet inrikes transporter med hushållsavfall, annat avfall och returråvara minskade med 39 procent och antalet transporter med utrustning för transport och gods minskade med 30 procent.

Antalet körda kilometer med malm och andra produkter för utvinning minskade med 36 procent, medan antalet körda kilometer med utrustning för transport och gods minskade med 29 procent.

Mängden transporterat gods mätt i ton minskade inom varugrupperna stenkolspetroleumprodukter och raffinerade petroleumprodukter samt fraktade maskiner och instrument, med minskningar på 65 respektive nära 57 procent.

Rapporterat stillestånd, det vill säga att lastbilen inte använts under mätveckan, utgör en osäkerhetskälla. Läs mer om detta i Fakta om statistiken.

*1. För närmare beskrivning av de olika områdesindelningarna, se avsnittet Definitioner i denna rapport.*

## Fakta om statistiken

### Statistikens innehåll och tillförlitlighet

Föreliggande rapport Lastbilstrafik – inrikes och utrikes trafik med svenska lastbilar (Kvartal 1 år 2013) syftar till att visa såväl inrikes som utrikes trafik med svenskregistrerade lastbilar gällande antal transporter, körda kilometer, lastad godsmängd och transportarbete. Rapporten omfattar kvartalsvärden samt värden för rullande fyra kvartal.

Undersökningspopulationen består av objektet "lastbil" och avser endast transporter som utförs av svenskregistrerade last-/dragbilar med en maximilastvikt på 3,5 ton eller mer. Urvalet bestod tidigare av ca 3 000 fordon men från och med kvartal 1 år 2013 är urvalsstorleken ca 2800 fordon. Urvalet begränsas till att fordonet ska vara i trafik, årsmodellen ska vara yngre än 30 år samt att bilens ägare skall finnas med i Statistiska centralbyråns (SCB) Företagsregister. Underlag till ramen och urvalet är Transportstyrelsens Yrkestrafikregister, Transportstyrelsens Fordonsregister samt körsträckedata från SCB:s körsträckedatabas.

För varje utvald lastbil ska uppgifter lämnas avseende en specifik mätvecka. Uppgiftslämnare är lastbilsägaren vid den aktuella tidpunkten. Frågeformuläret innehåller allmänna avsnitt där till exempel antalet körda kilometer samt uppgifter om släp och eventuella transporter på färja eller järnväg ska anges. En sändningsjournal innehållande bland annat lastningsort, lossningsort, körda kilometer, sändningens vikt och varuslag ska sedan föras avseende den aktuella mätveckan. Uppgiftsinsamling sker huvudsakligen via postenkät, med två skriftliga påminnelser samt telefonpåminnelse.

Statistikens totala tillförlitlighet bedöms som god. Det vägda bortfallet är 27,1 procent avseende första kvartalet år 2013. Det vägda bortfallet är ett mått där hänsyn tas till varierande urvalssannolikheter mellan strata. Det ovägda bortfallet är 29,2 procent avseende första kvartalet. Relativa osäkerhetsmarginaler (95%) redovisas för samtliga resultat i kvartalsstatistiken. Skattningsförfarandet, så kallad rak uppräkningsmetod inom strata, justerar för bortfallet. Här antas att bortfallet "ser ut" som de svarande objekten.

Osäkerhetskällor för undersökningen är främst mätning och att undersökningen är baserad på urval. Se kvalitetsdeklarationen för vidare beskrivning av osäkerhetskällorna. Nämnas bör att rapporterade stillestånd, dvs. att lastbilen inte använts under mätveckan, utgör en osäkerhetskälla som Trafikanalys avser att studera närmare. Under 2012 har skattningar producerats med en alternativ metod som justerar för felaktigt rapporterat stillestånd. Dessa skattningar kommer att användas för interna analyser. Under 2013 kommer dessa analyser och skattningar att fortsätta. I årsrapporten för 2012 redovisas vissa resultat från dessa analyser. Baserat på utfallet av analyserna kan skattningsmetodiken komma att förändras.

Bortfallet har två effekter på undersökningen: 1) I och med att antalet undersökta lastbilstransporter blir färre än avsett så blir den statistiska osäkerheten i resultatet större. Effekten kan utläsas i form av bredare konfidensintervall. 2) En känd företeelse är att den grupp som inte svarar i en undersökning ofta har ett annat beteende än den grupp som svarar. I denna undersökning kan det innebära att skattningar av till exempel totalt antal körda kilometer blir för höga eller för låga.

I vilken riktning bortfallet påverkar undersökningen och hur mycket går inte att avgöra utan att göra en bortfallsanalys. Någon sådan har inte gjorts för denna undersökning. Storleken på bortfallet är den indikation som finns på hur stor denna effekt kan vara. I den stratumvisa redovisningen framgår det att utrikestransporterna har en något högre bortfallsandel. Det innebär att för dessa skattningar är osäkerheten större. I de fall konfidensintervallen innefattar negativa värden ska dessa inte tolkas bokstavligt eftersom vikter och sträckor är positiva storheter. De breda konfidensintervallen indikerar framförallt att skattningen är mycket osäker.

## Jämförbarhet och sammanvändbarhet

Mellan 1972 och 1999 har statistik tagits fram över svenska lastbilars transporter inom landet. Enligt den statistikharmonisering som påbjöds i och med EES-avtalet har Sverige sedan 1995 redovisat statistik över svenska lastbilars totala transportverksamhet, inklusive transporter i utlandet. Sedan första kvartalet år 2000 utförs undersökningen enligt EU-förordningen för statistikredovisning av vägtransporter (EU 70/2012).

Vissa förändringar mellan definitioner i de tidigare undersökningarna, till och med 1999, och föreliggande undersökning kan noteras. I den tidigare undersökningen om inrikes trafik används begreppet "körning" medan det i undersökningen om utrikestrafiken insamlades statistik per "utlandsresa." I föreliggande undersökning är "sändning" det centrala begreppet. I nuvarande undersökning ska alla transporter med svenskregistrerade lastbilar uppges varför även cabotage (inrikestrafik i annat land än Sverige) och tredjelandstrafik omfattas av undersökningen. I den tidigare utrikesundersökningen skulle resan starta i Sverige för att ingå i undersökningen. Från och med år 2003 infördes en något förändrad urvalsmetod, främst i syfte att förbättra precisionen i utrikestrafiken. Den förändrade metoden kan medföra att tidsserierna inte kan jämföras fullt ut.

Från och med 2012 har en ny stratifiering införts. Motiven till förändringen finns dokumenterade i Trafikanalys PM 2011:14 Översyn av stratifieringsmetoder för lastbilstrafikundersökningen som återfinns på Trafikanalys webbplats (trafa.se). I princip ska en ny stratifiering inte innebära att nivåerna på målstorheterna förändras, vilket betyder att tidsserier går att jämföra före och efter den nya stratifieringen. Detta gäller framförallt rörande skattningar på totalnivå. Rörande skattningar nedbrutna på redovisningsgrupper, som i sig är mer osäkra än resultat på totalnivå, bör viss försiktighet iaktas vid tolkning. För tidsserier för redovisningsgrupper kan jämförbarheten ha påverkats av stratifieringen. En viktig utgångspunkterna för den nya stratifieringen var att förbättra precisionen i skattningen av lastad godsmängd, vilken är den målstorhet som har störst osäkerhet (jämfört med körda kilometer och transportarbetet). Resultaten, som presenteras i beskrivning av statistiken för 2012 års rapport, indikerar att en precisionsförbättring har uppnåtts.

## Administrativa uppgifter

Trafikanalys är statistikansvarig myndighet för den officiella statistiken inom transport- och kommunikationssektorn. På uppdrag av Trafikanalys produceras statistiken av Statisticon AB.

Undersökningen utförs i enlighet med EU-förordning för statistikredovisning av vägtransporter (EU 70/2012). I enlighet med förordningen kommer avidentifierade uppgifter att överföras till EU:s statistiska databaser. Uppgifterna som lämnas till EU är sekretesskyddade enligt Euratom 1588/90.

Skyldighet att lämna uppgifter till undersökningen föreligger enligt lagen om den officiella statistiken (SFS 2001:99), förordningen om den officiella statistiken (SFS 2001:100) och Trafikanalys föreskrift (TRAFAFS 2012:1). Uppgifter som lämnas till Trafikanalys hanteras enligt Offentlighets och sekretesslagen 24 kap §8 (SFS 2009:400).

# Definitioner

## Förklaringar och definitioner

Med **inrikes trafik** avses den trafik som svenskregistrerade lastbilar presterar med gods som både lastats och lossats inom landet.

Med **utrikes trafik** avses den trafik som svenskregistrerade lastbilar presterar med utrikes destinerat gods eller gods som lastas utrikes med svensk destination samt cabotage och tredjelandstrafik.

Med **cabotage** avses inrikestrafik i ett annat land än Sverige.

Med **tredjelandstrafik** avses trafik mellan två andra länder än Sverige.

Samtliga lastbilar i undersökningen ska ha en **maximilastvikt på 3,5 ton eller mer**.

**Totalvikt** är summan av fordonets tjänstevikt och den beräknade vikten av det största antal personer utom föraren och den största mängden gods som fordonet är inrättat för.

**Tjänstevikt** för lastbilar är den sammanlagda vikten av fordonet i normalt, fullt driftfärdigt skick vid användning av tyngsta till fordonet hörande karosseri, verktyg och reservhjul som hör till fordonet, bränsle, smörjolja, vatten samt föraren.

**Maximilastvikt** beräknas som skillnaden mellan fordonets totalvikt och tjänstevikt.

**Lastbil** enligt Bilregistret är ett fordon som ej är att anse som en personbil eller buss.

**Trafikarbetet** redovisas som antal körda kilometer.

**Transportarbetet** redovisas i tonkilometer. Tonkilometer beräknas som produkten av pålast i ton och körda kilometer per körning.

**Yrkesmässig trafik** avser transporter åt andra mot betalning tex. godstrafik.

**Firmabilstrafik** avser transporter för företagets egen räkning, exempelvis grossister och återförsäljare som distribuerar egna varor till sina kunder.

Summeringar stämmer inte alltid exakt med summeraden. Detta beror på avrundningar i delposterna.

## Teckenförklaring

- .. Uppgifter ej tillgängliga
- . Uppgifter kan ej förekomma
- Intet finns att redovisa
- 0 Mindre än 0,5 av enheten
- k Korrigerade uppgifter

## Storstadsområden

### Stor-Stockholm = Stockholms län

### Stor-Göteborg

Län	Kommun	Län	Kommun
14	40	14	62
	Ale		Lilla Edet
14	89	14	81
	Alingsås		Mölnadal
14	80	14	02
	Göteborg		Partille
14	01	14	15
	Härryda		Stenungsund
13	84	14	19
	Kungsbacka		Tjörn
14	82	14	07
	Kungälv		Öckerö
14	41		Lerum

### Stor-Malmö

Län	Kommun	Län	Kommun
12	31	12	80
	Burlöv		Malmö
12	85	12	64
	Eslöv		Skurup
12	67	12	30
	Höör		Staffanstorp
12	61	12	63
	Kävlinge		Svedala
12	62	12	87
	Lomma		Trelleborg
12	81	12	33
	Lund		Vellinge

Tabell 1. Svenska lastbilars godstransporter, första kvartalet 2013.

	Kvartal 1 2013	95 % K.I.	Kvartal 1 2012	95 % K.I.
<b>Antal lastbilar, totalt</b>	<b>59 895</b>		<b>60 475</b>	
därav				
Yrkesmässig trafik	43 619		43 787	
Firmabilstrafik	16 276		16 688	
<b>Antal transporter i 1 000-tal</b>	<b>6 552 ±</b>	<b>613</b>	<b>7 486 ±</b>	<b>692</b>
<b>Inrikes trafik</b>	<b>6 444 ±</b>	<b>614</b>	<b>7 362 ±</b>	<b>694</b>
därav				
Yrkesmässig trafik med last	4 010 ±	444	4 496 ±	494
Yrkesmässig trafik utan last	1 442 ±	212	1 643 ±	256
Firmabilstrafik med last	738 ±	193	894 ±	218
Firmabilstrafik utan last	253 ±	126	329 ±	118
<b>Utrikes trafik</b>	<b>107 ±</b>	<b>30</b>	<b>124 ±</b>	<b>33</b>
därav				
Med last	76 ±	20	91 ±	25
Utan last	32 ±	11	33 ±	11
<b>Körda kilometer i 1 000-tal km</b>	<b>601 332 ±</b>	<b>42 226</b>	<b>591 969 ±</b>	<b>35 253</b>
<b>Inrikes trafik</b>	<b>550 962 ±</b>	<b>41 495</b>	<b>530 520 ±</b>	<b>34 096</b>
därav				
Yrkesmässig trafik med last	393 704 ±	35 677	373 719 ±	28 934
Yrkesmässig trafik utan last	75 330 ±	10 189	82 705 ±	10 189
Firmabilstrafik med last	70 941 ±	17 791	61 426 ±	12 327
Firmabilstrafik utan last	10 987 ±	3 781	12 670 ±	3 709
<b>Utrikes trafik</b>	<b>50 370 ±</b>	<b>12 197</b>	<b>61 449 ±</b>	<b>14 305</b>
därav				
Med last	43 615 ±	10 779	53 611 ±	13 066
Utan last	6 756 ±	2 617	7 838 ±	2 914
Cabotage	2 520 ±	1 363	2 682 ±	1 246
Tredjelandstrafik	5 121 ±	4 064	7 690 ±	3 835
<b>Lastad godsmängd i 1 000-tal ton</b>	<b>68 959 ±</b>	<b>7 009</b>	<b>71 498 ±</b>	<b>6 462</b>
<b>Inrikes trafik</b>	<b>67 595 ±</b>	<b>7 015</b>	<b>69 749 ±</b>	<b>6 473</b>
därav				
Yrkesmässig trafik	61 497 ±	6 919	61 356 ±	6 207
Firmabilstrafik	6 097 ±	1 860	8 393 ±	2 396
<b>Utrikes trafik</b>	<b>1 364 ±</b>	<b>473</b>	<b>1 749 ±</b>	<b>518</b>
därav				
Från Sverige till utlandet	657 ±	195	944 ±	346
Från utlandet till Sverige	634 ±	352	646 ±	245
Cabotage	26 ±	31	53 ±	36
Tredjelandstrafik	47 ±	41	106 ±	51
<b>Transportarbete i miljoner ton-km</b>	<b>8 404 ±</b>	<b>775</b>	<b>8 155 ±</b>	<b>624</b>
<b>Inrikes trafik</b>	<b>7 650 ±</b>	<b>759</b>	<b>7 148 ±</b>	<b>591</b>
därav				
Yrkesmässig trafik	6 901 ±	728	6 502 ±	584
Firmabilstrafik	749 ±	280	646 ±	181
<b>Utrikes trafik</b>	<b>754 ±</b>	<b>209</b>	<b>1 007 ±</b>	<b>261</b>
därav				
Från Sverige till utlandet	357 ±	103	505 ±	158
Från utlandet till Sverige	336 ±	122	377 ±	123
Cabotage	11 ±	11	19 ±	13
Tredjelandstrafik	50 ±	42	106 ±	51
<b>Farligt gods, i 1 000-tal ton</b>	<b>1 722 ±</b>	<b>799</b>	<b>2 194 ±</b>	<b>1 081</b>
<b>Farligt gods, i miljoner tonkm</b>	<b>314 ±</b>	<b>136</b>	<b>372 ±</b>	<b>151</b>



**Tabell 2. Inrikes godstransporter med svenska lastbilar. Lastade och lossade godsmängder efter län samt efter destination respektive ursprung, första kvartalet 2013.**

Län	Lastad godsmängd, 1 000-tal ton				Lossad godsmängd, 1 000-tal ton			
	Totalt	95 % K.I.	Därav med destination (%)		Totalt	95 % K.I.	Därav med ursprung (%)	
			Inom egna länet/området	Till andra län/områden			Inom egna länet/området	Till andra län/områden
<b>Totalt</b>	<b>67 595 ±</b>	<b>7 015</b>	<b>67</b>	<b>33</b>	<b>67 595 ±</b>	<b>7 015</b>	<b>67</b>	<b>33</b>
01 Stockholm	5 324 ±	1 835	63	37	5 998 ±	1 886	56	44
03 Uppsala	1 437 ±	1 365	30	70	2 030 ±	1 522	21	79
04 Södermanland	3 176 ±	1 883	71	29	2 714 ±	1 770	83	17
05 Östergötland	2 766 ±	1 279	55	45	2 782 ±	1 312	55	45
06 Jönköping	3 937 ±	1 474	57	43	3 465 ±	1 406	65	35
07 Kronoberg	1 871 ±	1 469	49	51	1 929 ±	1 475	48	52
08 Kalmar	2 182 ±	1 164	72	28	2 799 ±	1 384	56	44
09 Gotland	199 ±	190	94	6	209 ±	190	90	10
10 Blekinge	582 ±	555	58	42	659 ±	629	51	49
12 Skåne	7 321 ±	1 978	67	33	7 571 ±	2 298	65	35
13 Halland	4 093 ±	1 958	55	45	3 243 ±	1 266	69	31
14 Västra Götaland	11 540 ±	3 013	77	23	11 370 ±	2 979	78	22
17 Värmland	2 043 ±	1 042	74	26	2 456 ±	1 102	62	38
18 Örebro	2 421 ±	1 262	62	38	2 382 ±	1 201	63	37
19 Västmanland	1 415 ±	829	27	73	941 ±	435	41	59
20 Dalarna	3 235 ±	1 236	66	34	3 358 ±	1 159	64	36
21 Gävleborg	3 335 ±	1 498	68	32	3 130 ±	1 424	73	27
22 Västernorrland	3 752 ±	1 669	86	14	4 306 ±	1 828	75	25
23 Jämtland	1 379 ±	909	37	63	701 ±	427	74	26
24 Västerbotten	1 652 ±	811	71	29	1 531 ±	799	77	23
25 Norrbotten	3 936 ±	2 230	95	5	4 021 ±	2 256	93	7
<b>Storstadsområden</b>								
Stor-Stockholm <sup>1</sup>	5 324 ±	1 835	63	37	5 998 ±	1 886	56	44
Stor-Malmö <sup>1</sup>	4 706 ±	1 522	65	35	4 791 ±	2 038	58	42
Stor-Göteborg <sup>1</sup>	5 975 ±	1 957	78	22	5 890 ±	1 947	77	23

1) Se avsnitt Definitioner för definition av storstadsområden. *Definitions of city areas, see Definitioner.*

**Tabell 3. Inrikes godstransporter med svenska lastbilar fördelat på varugrupper (NST2007). Antal transporter med last, körda kilometer med last, transporterad godsmängd och transportarbete, första kvartalet år 2013.**

Kod	Varugrupp	Antal transporter med last 1 000-tal		Körda kilometer med last 1 000-tal km		Transporterad godsmängd 1 000-tal ton		Transportarbete Miljoner ton-km	
		Totalt	95 % K.I.	Totalt	95 % K.I.	Totalt	95 % K.I.	Totalt	95 % K.I.
		<b>Totalt</b>		<b>4 749 ±</b>	<b>461</b>	<b>464 645 ±</b>	<b>37 173</b>	<b>67 595 ±</b>	<b>7 015</b>
01	Produkter från jordbruk, skogsbruk och fiske <i>därav rundvirke</i>	438 ±	116	42 575 ±	10 873	14 927 ±	4 051	1 308 ±	308
02	Kol, råolja och naturgas	5 ±	7	588 ±	833	149 ±	206	18 ±	24
03	Malm, andra produkter från utvinning <i>därav jord, sten och sand</i>	734 ±	209	14 896 ±	4 176	15 358 ±	4 067	431 ±	142
04	Livsmedel, drycker och tobak	681 ±	206	12 147 ±	3 733	13 231 ±	3 824	311 ±	114
05	Livsmedel, drycker och tobak	444 ±	81	90 750 ±	19 759	4 349 ±	1 052	1 234 ±	348
06	Textil, beklädnadsvaror, läder och lädervaror	33 ±	31	7 453 ±	6 625	101 ±	72	26 ±	20
06	Trä och varor av trä och kork (exkl.möbler), massa, papper och pappersvaror, trycksaker <i>därav sågade, hyvlade trävaror</i> <i>därav flis, trä-/sågavfall</i> <i>därav papper, papp och varor därav</i>	249 ±	90	33 654 ±	17 053	5 463 ±	1 963	786 ±	312
		74 ±	67	12 303 ±	15 478	1 545 ±	1 213	250 ±	238
		90 ±	41	7 994 ±	4 083	2 729 ±	1 346	273 ±	152
		45 ±	23	8 624 ±	4 774	554 ±	232	155 ±	94
07	Stenkols- och raffinerade petroleumprodukter <i>därav raffinerade petroleumprodukter</i>	31 ±	20	5 292 ±	3 547	647 ±	505	117 ±	87
		31 ±	20	5 292 ±	3 547	647 ±	505	117 ±	87
08	Kemikalier, kemiska produkter, konstfiber, gummi- och plastvaror samt kärnbränsle	90 ±	30	14 314 ±	5 303	2 153 ±	806	336 ±	132
09	Andra icke-metalliska mineraliska produkter	144 ±	45	11 852 ±	4 379	2 717 ±	1 038	279 ±	117
10	Metallvaror exkl. maskiner och utrustning	101 ±	36	17 915 ±	8 384	1 544 ±	691	332 ±	208
11	Maskiner och instrument	95 ±	90	7 504 ±	3 216	705 ±	315	103 ±	46
12	Transportutrustning	49 ±	44	7 218 ±	4 677	1 158 ±	1 378	100 ±	69
13	Möbler och andra tillverkade varor	24 ±	14	5 000 ±	2 897	358 ±	273	72 ±	49
14	Hushållsavfall, annat avfall och returråvara	318 ±	97	20 050 ±	5 994	3 115 ±	1 065	260 ±	102
15	Post och paket	189 ±	76	27 331 ±	9 939	1 215 ±	563	241 ±	122
16	Utrustning för transport och gods	830 ±	185	34 680 ±	6 965	3 103 ±	679	174 ±	60
17	Flyttgods, fordon för reparation	47 ±	28	2 770 ±	1 876	361 ±	238	29 ±	27
18	Styckegods och samlastat gods	712 ±	201	116 502 ±	23 024	8 018 ±	2 950	1 743 ±	440
19	Oidentifierbart gods	0 ±	0	0 ±	0	0 ±	0	0 ±	0
20	Andra varor, ej tidigare specificerade	216 ±	106	4 301 ±	2 211	2 154 ±	1 007	60 ±	34

## Transporternas utveckling - lastbilstrafik

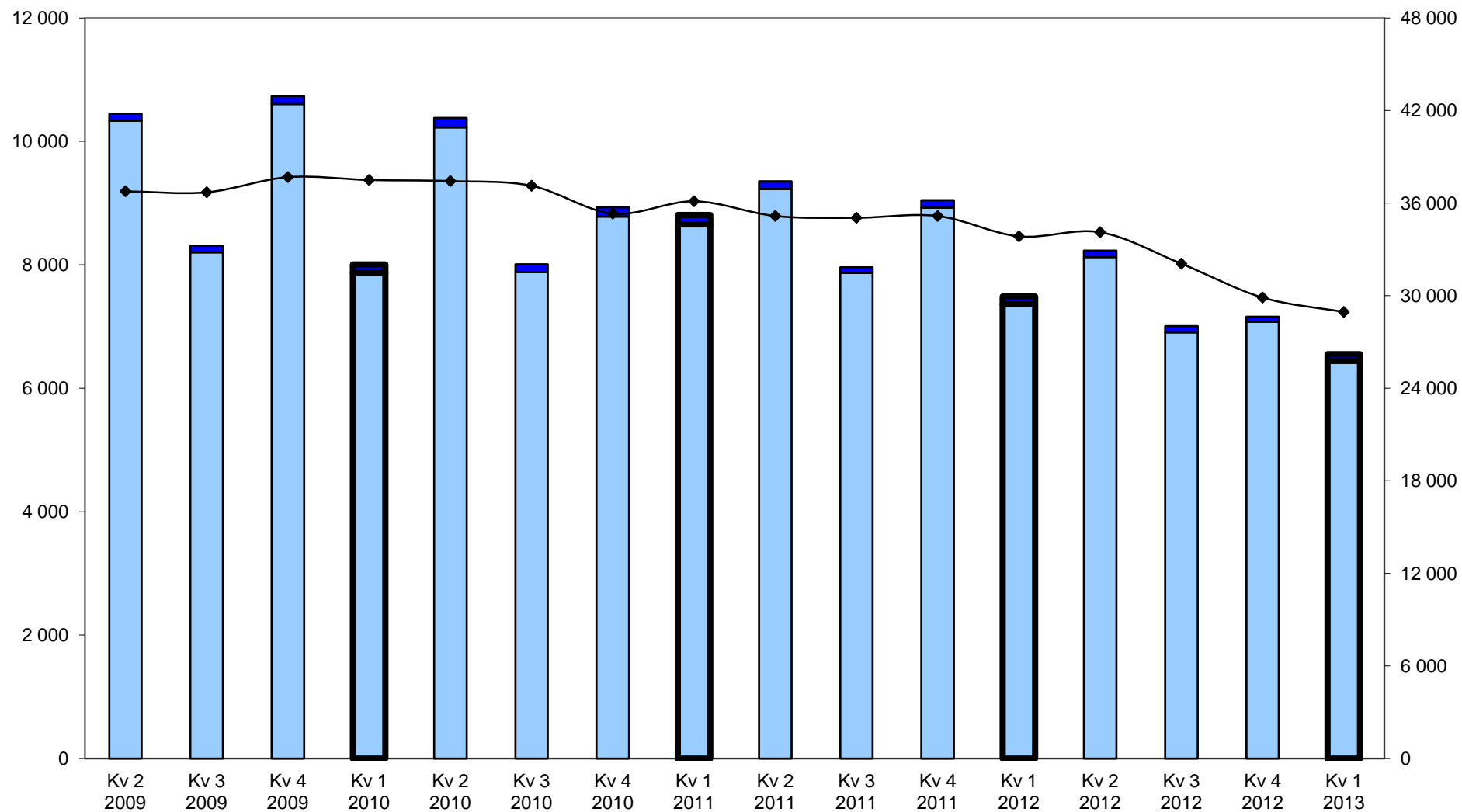
<b>Lastbilstrafik 2013</b>					
<b>Antal transporter i 1000-tal</b>					
	<b>Kvartal 1</b>	<b>Kvartal 2</b>	<b>Kvartal 3</b>	<b>Kvartal 4</b>	<b>Totalt</b>
<b>2009</b>	8 191	10 450	8 311	10 734	37 685
<b>2010</b>	8 005	10 378	8 007	8 929	35 319
<b>2011</b>	8 807	9 353	7 959	9 046	35 165
<b>2012</b>	7 486	8 229	7 006	7 157	29 878
<b>2013</b>	6 552				
<b>Körda kilometer i 1000-tal km</b>					
	<b>Kvartal 1</b>	<b>Kvartal 2</b>	<b>Kvartal 3</b>	<b>Kvartal 4</b>	<b>Totalt</b>
<b>2009</b>	635 817	659 973	604 744	741 153	2 641 686
<b>2010</b>	602 477	773 288	644 690	717 938	2 738 393
<b>2011</b>	674 639	712 042	580 981	701 447	2 669 110
<b>2012</b>	591 969	657 548	581 631	614 004	2 445 152
<b>2013</b>	601 332				

<b>Lastbilstrafik 2013</b>					
<b>Lastad godsmängd i 1000-tal ton</b>					
	<b>Kvartal 1</b>	<b>Kvartal 2</b>	<b>Kvartal 3</b>	<b>Kvartal 4</b>	<b>Totalt</b>
<b>2009</b>	78 039	90 181	73 339	92 233	333 792
<b>2010</b>	69 478	96 669	75 962	79 966	322 075
<b>2011</b>	80 519	82 058	83 032	85 372	330 981
<b>2012</b>	71 498	80 158	69 764	73 505	294 925
<b>2013</b>	68 959				
<b>Transportarbete i miljoner tonkm</b>					
	<b>Kvartal 1</b>	<b>Kvartal 2</b>	<b>Kvartal 3</b>	<b>Kvartal 4</b>	<b>Totalt</b>
<b>2009</b>	8 659	8 665	7 990	9 727	35 041
<b>2010</b>	7 958	10 328	8 219	9 768	36 273
<b>2011</b>	9 617	9 820	8 071	9 439	36 946
<b>2012</b>	8 155	8 805	7 939	8 578	33 478
<b>2013</b>	8 404				

Antal transporter  
(1 000-tal)

### Antal transporter (1 000-tal) under fyra år.

Rullande fyra kvartal  
(1 000-tal)



Inrikes kvartalsdata

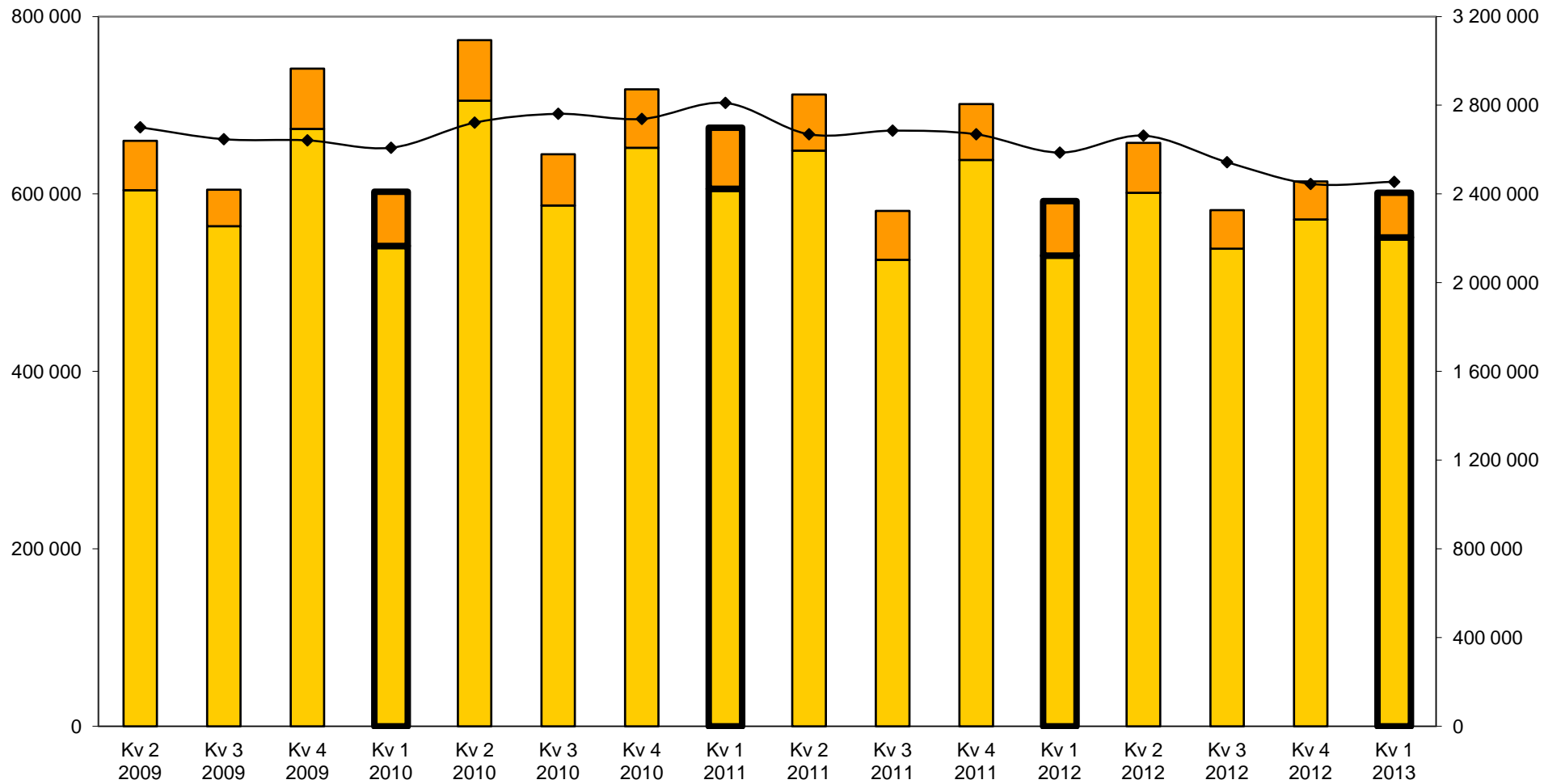
Utrikes kvartalsdata

Rullande fyra kvartal

Körda kilometer  
(1 000-tal km)

### Körda kilometer (1 000-tal km) under fyra år.

Rullande fyra kvartal  
(1 000-tal km)

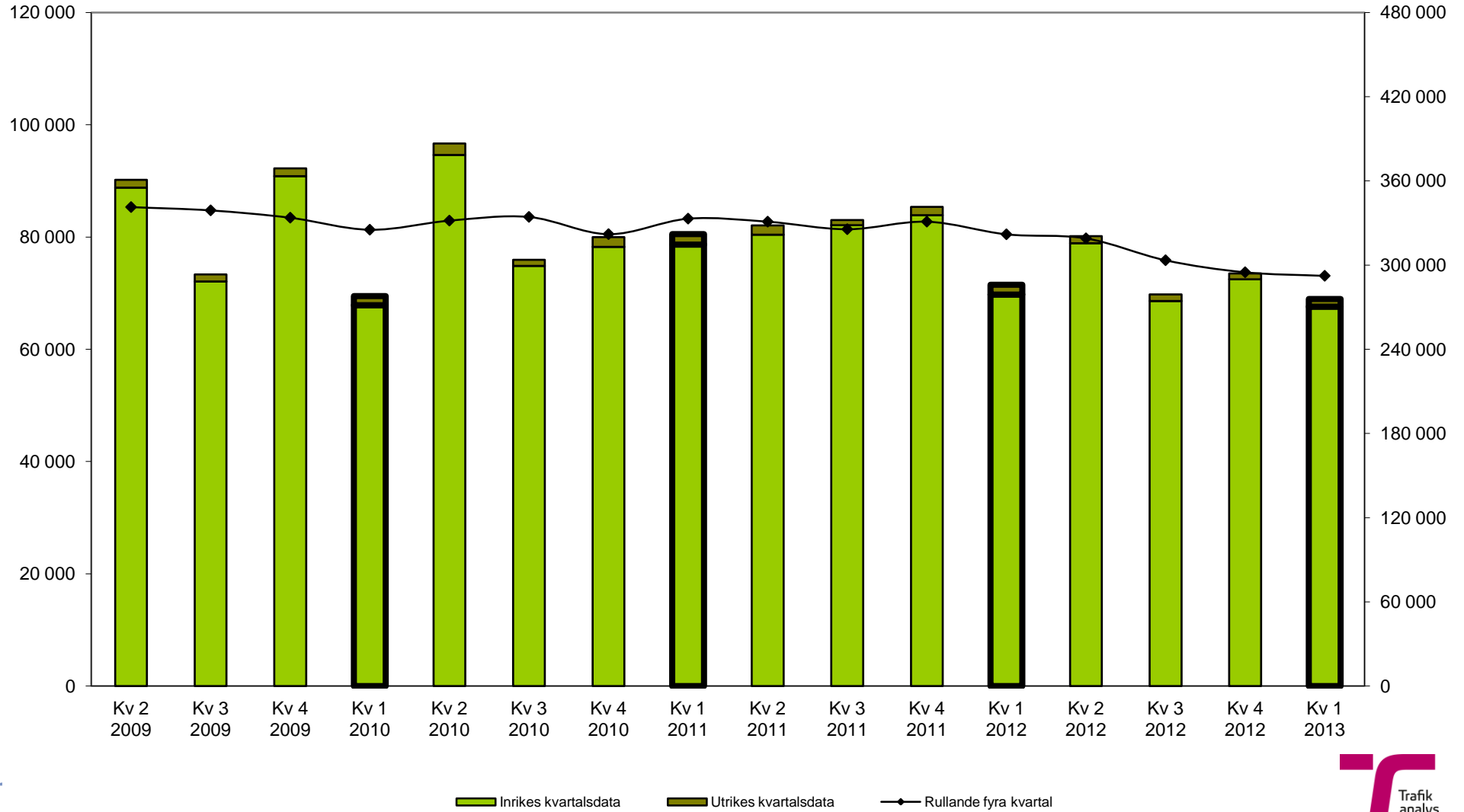


Inrikes kvartalsdata    Utrikes kvartalsdata    Rullande fyra kvartal

### Lastad godsmängd (1 000-tals ton) under fyra år.

Lastad godsmängd  
(1 000-tal ton)

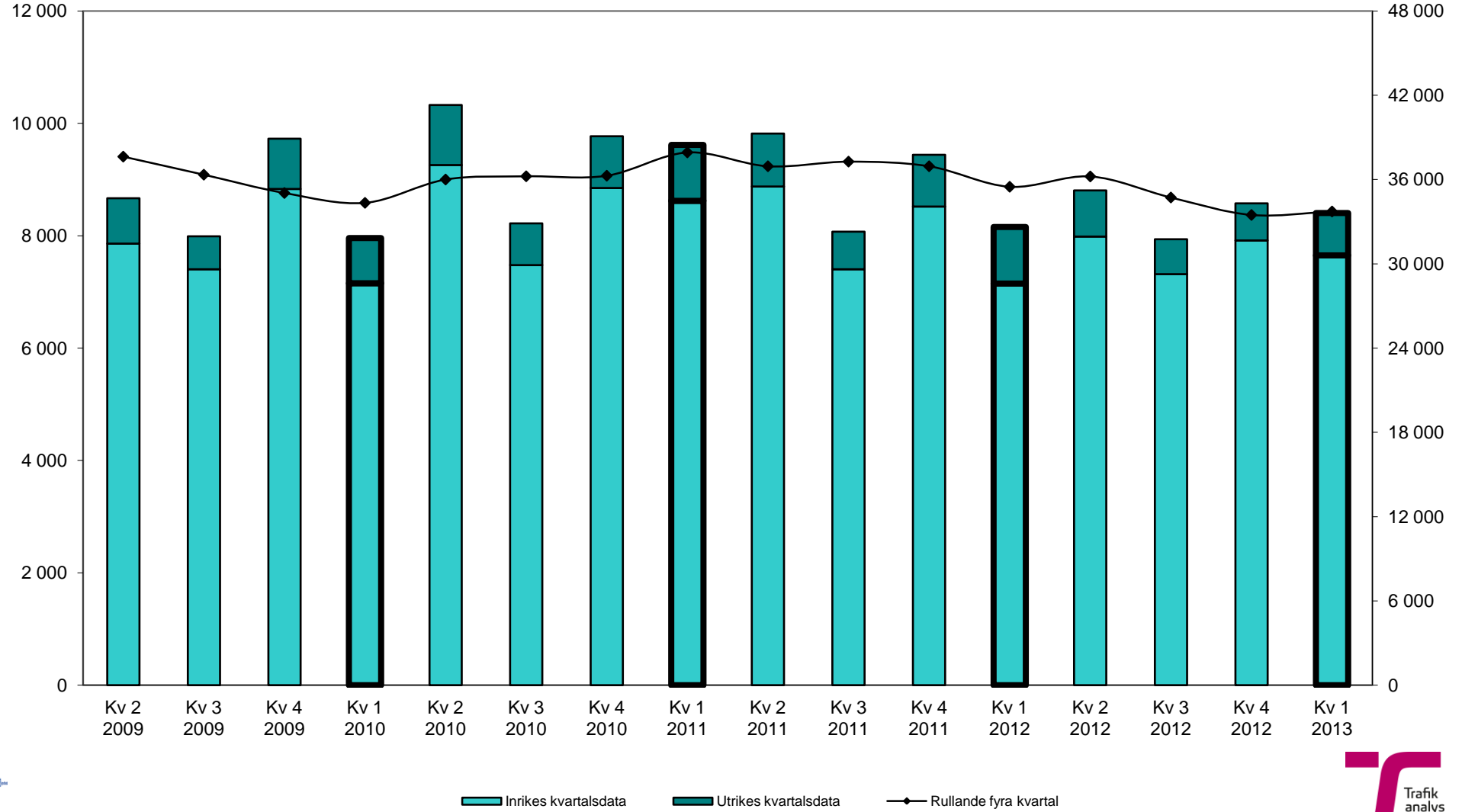
Rullande fyra kvartal  
(1 000-tal ton)



## Transportarbete (miljoner ton-km) under fyra år.

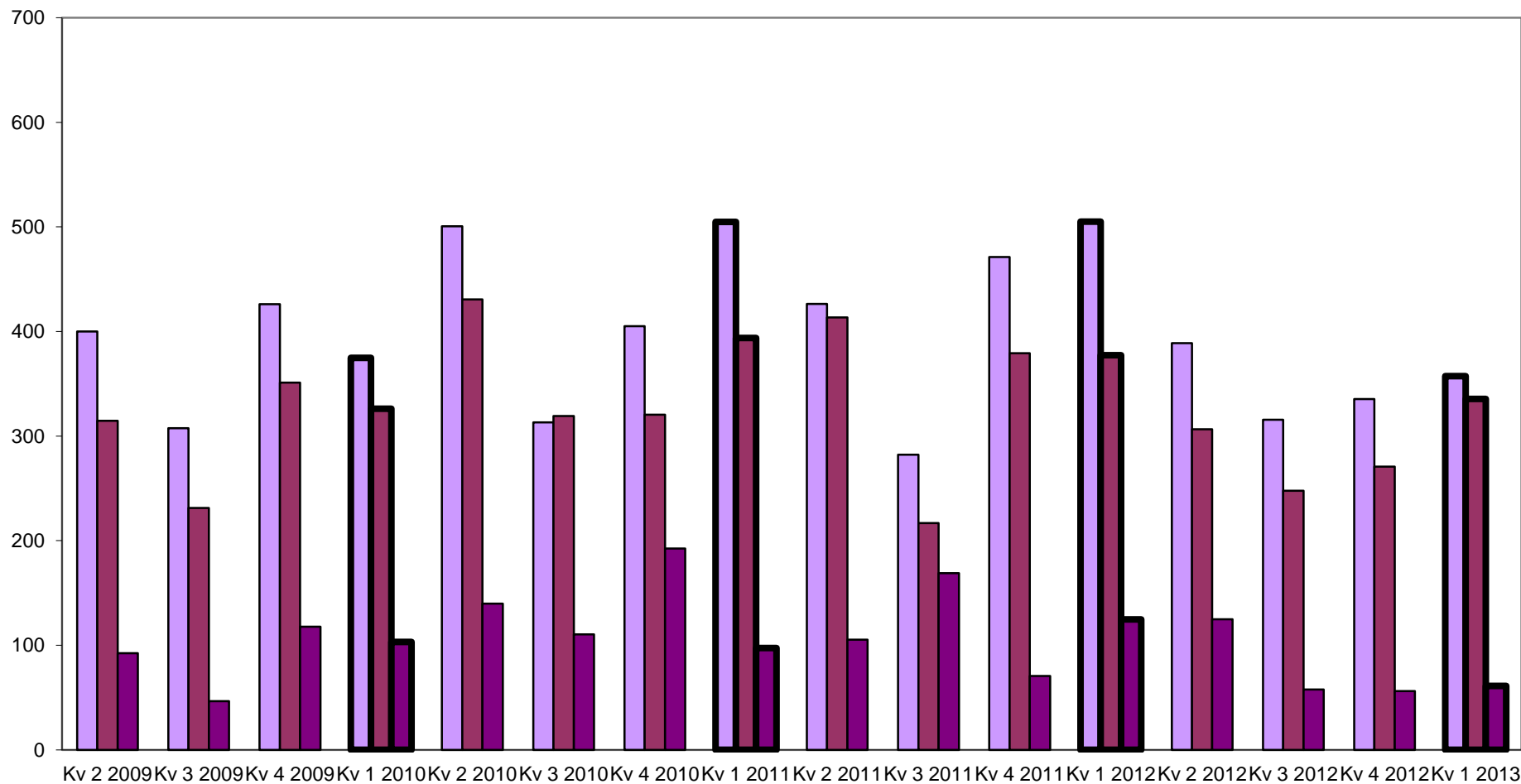
Transportarbete  
(miljoner ton-km)

Rullande fyra kvartal  
(miljoner ton-km)



Utrikes transportarbete  
(miljoner ton-km)

Utrikes transportarbete (miljoner ton-km) under fyra år.



■ Från Sverige till Utlandet

■ Från Utlandet till Sverige

■ Cabotage och tredjelandstrafik



Kvartal	Antal transporter i 1 000-tal		
	Inrikes kvartalsdata	Utrikes kvartalsdata	Rullande fyra kvartal
Kv 2 2009	10 334	116	36 767
Kv 3 2009	8 203	108	36 702
Kv 4 2009	10 605	129	37 685
Kv 1 2010	7 869	137	37 500
Kv 2 2010	10 228	150	37 428
Kv 3 2010	7 883	124	37 124
Kv 4 2010	8 783	146	35 319
Kv 1 2011	8 655	152	36 121
Kv 2 2011	9 230	123	35 165
Kv 3 2011	7 868	91	35 048
Kv 4 2011	8 925	121	35 165
Kv 1 2012	7 362	124	33 844
Kv 2 2012	8 124	104	34 114
Kv 3 2012	6 904	102	32 074
Kv 4 2012	7 076	81	29 878
Kv 1 2013	6 444	107	28 944

Kvartal	Körda kilometer i 1 000-tal km		
	Inrikes kvartalsdata	Utrikes kvartalsdata	Rullande fyra kvartal
Kv 2 2009	604 170	55 803	2 700 610
Kv 3 2009	563 641	41 103	2 646 865
Kv 4 2009	673 308	67 844	2 641 686
Kv 1 2010	541 364	61 113	2 608 346
Kv 2 2010	705 181	68 108	2 721 662
Kv 3 2010	587 112	57 577	2 761 608
Kv 4 2010	652 170	65 768	2 738 393
Kv 1 2011	605 780	68 859	2 810 555
Kv 2 2011	648 864	63 179	2 669 110
Kv 3 2011	525 920	55 062	2 685 601
Kv 4 2011	638 183	63 263	2 669 110
Kv 1 2012	530 520	61 449	2 586 440
Kv 2 2012	601 217	56 331	2 663 006
Kv 3 2012	538 283	43 348	2 543 190
Kv 4 2012	571 347	42 657	2 445 152
Kv 1 2013	550 962	50 370	2 454 515

Kvartal	Lastad godsmängd i 1 000-tal ton		
	Inrikes kvartalsdata	Utrikes kvartalsdata	Rullande fyra kvartal
Kv 2 2009	88 815	1 366	341 353
Kv 3 2009	72 092	1 247	339 011
Kv 4 2009	90 821	1 413	333 792
Kv 1 2010	67 856	1 622	325 231
Kv 2 2010	94 612	2 056	331 719
Kv 3 2010	74 873	1 089	334 342
Kv 4 2010	78 260	1 706	322 075
Kv 1 2011	78 650	1 870	333 116
Kv 2 2011	80 409	1 649	330 981
Kv 3 2011	82 113	919	325 575
Kv 4 2011	83 875	1 497	330 981
Kv 1 2012	69 749	1 749	321 960
Kv 2 2012	78 888	1 270	319 085
Kv 3 2012	68 617	1 147	303 477
Kv 4 2012	72 487	1 018	294 925
Kv 1 2013	67 595	1 364	292 386

Kvartal	Transportarbete i miljoner ton-km		
	Inrikes kvartalsdata	Utrikes kvartalsdata	Rullande fyra kvartal
Kv 2 2009	7 858	807	37 632
Kv 3 2009	7 404	585	36 345
Kv 4 2009	8 832	895	35 041
Kv 1 2010	7 154	804	34 340
Kv 2 2010	9 257	1 071	36 002
Kv 3 2010	7 476	743	36 232
Kv 4 2010	8 851	918	36 273
Kv 1 2011	8 621	996	37 931
Kv 2 2011	8 875	945	36 946
Kv 3 2011	7 403	668	37 276
Kv 4 2011	8 518	921	36 946
Kv 1 2012	7 148	1 007	35 485
Kv 2 2012	7 985	820	36 220
Kv 3 2012	7 318	621	34 720
Kv 4 2012	7 915	662	33 478
Kv 1 2013	7 650	754	33 726

Kvartal	Utrikes transportarbete i miljoner ton-km		
	Från Sverige till Utlandet	Från Utlandet till Sverige	Cabotage och tredjelandstrafik
Kv 2 2009	400	315	92
Kv 3 2009	307	231	47
Kv 4 2009	426	351	118
Kv 1 2010	375	326	103
Kv 2 2010	501	431	140
Kv 3 2010	313	319	110
Kv 4 2010	405	320	192
Kv 1 2011	505	394	97
Kv 2 2011	426	413	105
Kv 3 2011	282	217	169
Kv 4 2011	471	379	71
Kv 1 2012	505	377	125
Kv 2 2012	389	306	125
Kv 3 2012	316	248	58
Kv 4 2012	335	271	56
Kv 1 2013	357	336	61