



LASTBILSTRAFIK 2013 kvartal 4

Publiceringsdatum: 2014-03-25

Kontaktperson:

Trafikanalys

Sara Bertsson

tel: 010-414 42 07, e-post: sara.bertsson@trafa.se

Statisticon AB

Mats Nyfjäll

tel: 010-130 80 23, e-post: mats.nyfjall@statisticon.se

Kvartalsuppgifter publiceras	första kvartalet fastställs under juli år 2013
	andra kvartalet fastställs under september år 2013
	tredje kvartalet fastställs under januari år 2014
	fjärde kvartalet fastställs under mars år 2014

Samtliga fyra kvartal summeras till årsstatistik. Årsstatistiken fastställs under maj år 2014.

Exakt datum för publicering återfinns i publiceringsplanen på trafikanalyss hemsida www.trafa.se/statistik

Innehåll/Content

[Tabell 1. Svenska lastbilars godstransporter, kvartal 4 år 2013 och år 2012](#)

[Tabell 2. Inrikes godstransporter med svenska lastbilar. Lastade och lossade godsmängder efter län samt efter destination respektive ursprung, kvartal 4 år 2013](#)

[Tabell 3. Inrikes godstransporter med svenska lastbilar fördelat på varugrupper \(NST 2007\). Antal transporter med last, körda kilometer med last, kvartal 4 år 2013](#)

[Kvartalstabeller. Transporternas utveckling 2009-2013](#)

Figur 1. Antal transporter, 1 000-tal under fyra år.

Figur 2. Körda kilometer 1 000-tal under fyra år.

Figur 3. Lastad godsmängd 1 000-tal under fyra år.

Figur 4. Transportarbete (miljoner ton-km) under fyra år.

Figur 5. Utrikes transportarbete (miljoner ton-km) under fyra år.

[Data till figurer](#)

Lastbilstrafik 2013 kvartal 4 - sammanfattning

Trafikanalys, den myndighet som ansvarar för den officiella statistiken inom den svenska transport- och kommunikationssektorn, presenterar varje kvartal statistik kring den svenska lastbilstrafiken. Följande rapport redovisar den svenska lastbilstrafikens verksamhet under kvartal 4 år 2013. Rapporten omfattar statistik om svenskregistrerade lastbilars inrikes och utrikes trafik under kvartalet. Trafiken beskrivs genom uppgifter om antal lastbilar, antal transporter, antal kilometer som lastbilarna kört (trafikarbetet), den mängd och det slags gods som lastats samt transportarbetets omfattning (mätt i mängden transporterat gods multiplicerad med transporterad sträcka). Rapporten presenterar också kvartalsvärden för perioden 2009-2013. För en sammanfattande bild av lastbilstrafiken och en mer djupgående analys av statistiken, se Trafikanalys årsrapport "Lastbilstrafik – inrikes och utrikes trafik med svenska lastbilar år 2013" som utkommer i maj 2014.

Den svenska lastbilstrafikens omfattning är i stort sett oförändrad jämfört med samma kvartal i fjol. Lastbilarna utförde 7,1 miljoner inrikes och utrikes transporter och färdades sammanlagt 608 miljoner kilometer. Det motsvarar 326 000 resor mellan Stockholm och Paris! Dock var det relativt få av de svenskregistrerade lastbilarna som faktiskt körde utomlands. Liksom tidigare dominerar inrikestrafiken och hela 93 procent av lastbilarnas sammanlagda färdsträcka under kvartalet, 564 miljoner kilometer, kördes inom Sverige.

Lastbilstrafiken i inrikestrafik delas in i två kategorier: yrkesmässig trafik och firmabilstrafik. Under fjärde kvartalet utfördes åtta av tio transporter av den yrkesmässiga trafiken, vilken innebär transporter åt andra mot betalning, exempelvis godstrafik. Firmabilstrafiken omfattar istället grossister och återförsäljare, som distribuerar egna varor till sina kunder.

Under kvartalet transporterades 72 miljoner ton gods i inrikestrafiken. Av detta gods lastades och lossades 71 procent inom det egna länet. Nära en fjärdedel av varorna lastades inom storstadsområdena, det vill säga i trakterna kring Stockholm, Malmö och Göteborg(1). Mest gods lastades i Västra Götaland, 10,5 miljoner ton gods, och minst på Gotland, 73 000 ton gods. I samtliga län lastades och lossades ungefär lika stor mängd gods under detta kvartal som under motsvarande kvartal i fjol. Endast i ett län, Örebro län, sjönk andelen lastat gods signifikant mellan kvartalen. Det är det andra kvartalet i rad som Örebro län uppvisar en signifikant minskning i mängden lastat gods i en jämförelse med föregående år.

Vissa varugrupper transporteras mer frekvent på de svenska vägarna än andra. Malm och andra produkter från utvinning utgjorde 21 procent av de inrikes lastbilstransporterna under kvartalet. Utrustning för transport och gods utgjorde 19 procent och styckegods och samlastat gods i elva procent av transporterna. Hälften av alla lastbilstransporter inom riket körde dessa varugrupper.

Vissa inrikes fraktade varugrupper har minskat jämfört med samma kvartal i fjol. Antalet transporter med metallvaror (exklusive maskiner och utrustning) respektive med transportutrustning minskade med 47 respektive 58 procent mellan kvartalen. Antalet körda kilometer med textil, beklädnadsvaror, läder

och lädervaror minskade liksom möbler och andra tillverkade varor. Vid tolkning av resultatet bör dock hänsyn tas att statistiken är resultatet av en urvalsundersökning, och att dessa varugrupper fraktas relativt sällan inom svensk lastbilstrafik. En liten förändring i antal får då ett stort genomslag på resultatet, utan att det behöver finnas en faktisk, underliggande skillnad.

Det totala transportarbetet för såväl inrikes som utrikes trafik med svenska lastbilar uppgick till 8,6 miljarder tonkilometer under kvartalet. Inrikestrafiken stod för 93 procent, eller drygt 7,9 miljarder, av dessa tonkilometer. Utrikestrafiken fortsätter därmed att utgöra en liten del av den svenska lastbilstrafiken. Samtidig utrikestrafik stod för sju procent av det totala transportarbetet, mätt i miljoner tonkilometer, under kvartalet.

Angående statistikens tillförlitlighet bör nämnas att rapporterade stillestånd, det vill säga att en utvald lastbil inte använts just under mätveckan, utgör en osäkerhetskälla som Trafikanalys just nu studerar närmare. Läs mer om detta och om andra parametrar som är viktiga att ta hänsyn till vid tolkning av statistiken i avsnittet "Fakta om statistiken" i denna rapport.

(1) För beskrivning av regionerna Stor-Stockholm, Stor-Malmö och Stor-Göteborg, se avsnittet "Definitioner".

Fakta om statistiken

Statistikens innehåll och tillförlitlighet

Föreliggande rapport Lastbilstrafik – inrikes och utrikes trafik med svenska lastbilar (Kvartal 4 år 2013) syftar till att visa såväl inrikes som utrikes trafik med svenskregistrerade lastbilar gällande antal transporter, körda kilometer, lastad godsmängd och transportarbete. Rapporten omfattar kvartalsvärden samt värden för rullande fyra kvartal.

Undersökningspopulationen består av objektet "lastbil" och avser endast transporter som utförs av svenskregistrerade last-/dragbilar med en maximilastvikt på 3,5 ton eller mer. Urvalet bestod tidigare av ca 3 000 fordon men från och med kvartal 1 år 2013 är urvalsstorleken ca 2800 fordon. Urvalet begränsas till att fordonet ska vara i trafik, årsmodellen ska vara yngre än 30 år samt att bilens ägare skall finnas med i Statistiska centralbyråns (SCB) Företagsregister. Underlag till ramen och urvalet är Transportstyrelsens Yrkestrafikregister, Transportstyrelsens Fordonsregister samt körsträckedata från SCB:s körsträckedatabas.

För varje utvald lastbil ska uppgifter lämnas avseende en specifik mätvecka. Uppgiftslämnare är lastbilsägaren vid den aktuella tidpunkten. Frågeformuläret innehåller allmänna avsnitt där till exempel antalet körda kilometer samt uppgifter om släp och eventuella transporter på färja eller järnväg ska anges. En sändningsjournal innehållande bland annat lastningsort, lossningsort, körda kilometer, sändningens vikt och varuslag ska sedan föras avseende den aktuella mätveckan. Uppgiftsinsamling sker huvudsakligen via postenkät, med två skriftliga påminnelser samt telefonpåminnelse.

Statistikens totala tillförlitlighet bedöms som god. Det vägda bortfallet är 28,5 procent avseende fjärde kvartalet år 2013. Det vägda bortfallet är ett mått där hänsyn tas till varierande urvalssannolikheter mellan strata. Det ovägda bortfallet är 29,7 procent avseende fjärde kvartalet. Relativa osäkerhetsmarginaler (95%) redovisas för samtliga resultat i kvartalsstatistiken. Skattningsförfarandet, så kallad rak uppräkningsmetod inom strata, justerar för bortfallet. Här antas att bortfallet "ser ut" som de svarande objekten.

Osäkerhetskällor för undersökningen är främst mätning och att undersökningen är baserad på urval. Se kvalitetsdeklarationen för vidare beskrivning av osäkerhetskällorna. Nämnas bör att rapporterade stillestånd, dvs. att lastbilen inte använts under mätveckan, utgör en osäkerhetskälla som Trafikanalys studerar närmare. Under 2012 och 2013 har skattningar producerats med en alternativ metod som justerar för felaktigt rapporterat stillestånd. Dessa skattningar används för interna analyser. I årsrapporten för 2012 redovisas vissa resultat från dessa analyser. Baserat på utfallet av analyserna kan skattningsmetodikerna komma att förändras.

Bortfallet har två effekter på undersökningen: 1) I och med att antalet undersökta lastbilstransporter blir färre än avsett så blir den statistiska osäkerheten i resultatet större. Effekten kan utläsas i form av bredare konfidensintervall. 2) En känd företeelse är att den grupp som inte svarar i en undersökning ofta har ett annat beteende än den grupp som svarar. I denna undersökning kan det innebära att skattningar av till exempel totalt antal körda kilometer blir för höga eller för låga.

I vilken riktning bortfallet påverkar undersökningen och hur mycket går inte att avgöra utan att göra en bortfallsanalys. Någon sådan har inte gjorts för denna undersökning. Storleken på bortfallet är den indikation som finns på hur stor denna effekt kan vara. I den stratumvisa redovisningen framgår det att utrikestransporterna har en något högre bortfallsandel. Det innebär att för dessa skattningar är osäkerheten större. I de fall konfidensintervallen innefattar negativa värden ska dessa inte tolkas bokstavligt eftersom vikter och sträckor är positiva storheter. De breda konfidensintervallen indikerar framförallt att skattningen är mycket osäker.

Jämförbarhet och sammanvändbarhet

Mellan 1972 och 1999 har statistik tagits fram över svenska lastbilars transporter inom landet. Enligt den statistikharmonisering som påbjöds i och med EES-avtalet har Sverige sedan 1995 redovisat statistik över svenska lastbilars totala transportverksamhet, inklusive transporter i utlandet. Sedan första kvartalet år 2000 utförs undersökningen enligt EU-förordningen för statistikredovisning av vägtransporter (EU 70/2012).

Vissa förändringar mellan definitioner i de tidigare undersökningarna, till och med 1999, och föreliggande undersökning kan noteras. I den tidigare undersökningen om inrikes trafik används begreppet "körning" medan det i undersökningen om utrikestrafiken insamlades statistik per "utlandsresa." I föreliggande undersökning är "sändning" det centrala begreppet. I nuvarande undersökning ska alla transporter med svenskregistrerade lastbilar uppges varför även cabotage (inrikestrafik i annat land än Sverige) och tredjelandsstrafik omfattas av undersökningen. I den tidigare utrikesundersökningen skulle resan starta i Sverige för att ingå i undersökningen. Från och med år 2003 infördes en något förändrad urvalsmetod, främst i syfte att förbättra precisionen i utrikestrafiken. Den förändrade metoden kan medföra att tidsserierna inte kan jämföras fullt ut.

Från och med 2012 har en ny stratifiering införts. Motiven till förändringen finns dokumenterade i Trafikanalys PM 2011:14 Översyn av stratifieringsmetoder för lastbilstrafikundersökningen som återfinns på Trafikanalys webbplats (trafa.se). I princip ska en ny stratifiering inte innebära att nivåerna på målstorheterna förändras, vilket betyder att tidsserier går att jämföra före och efter den nya stratifieringen. Detta gäller framförallt rörande skattningar på totalnivå. Rörande skattningar nedbrutna på redovisningsgrupper, som i sig är mer osäkra än resultat på totalnivå, bör viss försiktighet iaktas vid tolkning. För tidsserier för redovisningsgrupper kan jämförbarheten ha påverkats av stratifieringen. En viktig utgångspunkterna för den nya stratifieringen var att förbättra precisionen i skattningen av lastad godsmängd, vilken är den målstorhet som har störst osäkerhet (jämfört med körda kilometer och transportarbetet). Resultaten, som presenteras i beskrivning av statistiken för 2012 års rapport, indikerar att en precisionsförbättring har uppnåtts.

Administrativa uppgifter

Trafikanalys är statistikansvarig myndighet för den officiella statistiken inom transport- och kommunikationssektorn. På uppdrag av Trafikanalys produceras statistiken av Statisticon AB.

Undersökningen utförs i enlighet med EU-förordning för statistikredovisning av vägtransporter (EU 70/2012). I enlighet med förordningen kommer avidentifierade uppgifter att överföras till EU:s statistiska databaser. Uppgifterna som lämnas till EU är sekretesskyddade enligt Euratom 1588/90.

Skyldighet att lämna uppgifter till undersökningen föreligger enligt lagen om den officiella statistiken (SFS 2001:99), förordningen om den officiella statistiken (SFS 2001:100) och Trafikanalys föreskrift (TRAFAFS 2012:1). Uppgifter som lämnas till Trafikanalys hanteras enligt Offentlighets och sekretesslagen 24 kap §8 (SFS 2009:400).

Definitioner

Förklaringar och definitioner

Med **inrikes trafik** avses den trafik som svenskregistrerade lastbilar presterar med gods som både lastats och lossats inom landet.

Med **utrikes trafik** avses den trafik som svenskregistrerade lastbilar presterar med utrikes destinerat gods eller gods som lastas utrikes med svensk destination samt cabotage och tredjelandstrafik.

Med **cabotage** avses inrikestrafik i ett annat land än Sverige.

Med **tredjelandstrafik** avses trafik mellan två andra länder än Sverige.

Samtliga lastbilar i undersökningen ska ha en **maximilastvikt på 3,5 ton eller mer**.

Totalvikt är summan av fordonets tjänstevikt och den beräknade vikten av det största antal personer utom föraren och den största mängden gods som fordonet är inrättat för.

Tjänstevikt för lastbilar är den sammanlagda vikten av fordonet i normalt, fullt driftfärdigt skick vid användning av tyngsta till fordonet hörande karosseri, verktyg och reservhjul som hör till fordonet, bränsle, smörjolja, vatten samt föraren.

Maximilastvikt beräknas som skillnaden mellan fordonets totalvikt och tjänstevikt.

Lastbil enligt Bilregistret är ett fordon som ej är att anse som en personbil eller buss.

Trafikarbetet redovisas som antal körda kilometer.

Transportarbetet redovisas i tonkilometer. Tonkilometer beräknas som produkten av pålast i ton och körda kilometer per körning.

Yrkesmässig trafik avser transporter åt andra mot betalning tex. godstrafik.

Firmabilstrafik avser transporter för företagets egen räkning, exempelvis grossister och återförsäljare som distribuerar egna varor till sina kunder.

Summeringar stämmer inte alltid exakt med summeraden. Detta beror på avrundningar i delposterna.

Teckenförklaring

- .. Uppgifter ej tillgängliga
- . Uppgifter kan ej förekomma
- Intet finns att redovisa
- 0 Mindre än 0,5 av enheten
- k Korrigerade uppgifter

Storstadsområden

Stor-Stockholm = Stockholms län

Stor-Göteborg

Län	Kommun	Län	Kommun		
14	40	Ale	14	62	Lilla Edet
14	89	Alingsås	14	81	Mölnadal
14	80	Göteborg	14	02	Partille
14	01	Härryda	14	15	Stenungsund
13	84	Kungsbacka	14	19	Tjörn
14	82	Kungälv	14	07	Öckerö
14	41	Lerum			

Stor-Malmö

Län	Kommun	Län	Kommun		
12	31	Burlöv	12	80	Malmö
12	85	Eslöv	12	64	Skurup
12	67	Höör	12	30	Staffanstorp
12	61	Kävlinge	12	63	Svedala
12	62	Lomma	12	87	Trelleborg
12	81	Lund	12	33	Vellinge

Tabell 1. Svenska lastbilars godstransporter, fjärde kvartalet 2013.

	Kvartal 4 2013	95 % K.I.	Kvartal 4 2012	95 % K.I.
Antal lastbilar, totalt	61 093		61 572	
därav				
Yrkesmässig trafik	44 109		44 269	
Firmabilstrafik	16 984		17 303	
Antal transporter i 1 000-tal	7 093 ±	792	7 157 ±	624
Inrikes trafik	7 007 ±	793	7 076 ±	624
därav				
Yrkesmässig trafik med last	4 156 ±	402	4 460 ±	477
Yrkesmässig trafik utan last	1 614 ±	266	1 506 ±	210
Firmabilstrafik med last	1 012 ±	535	812 ±	194
Firmabilstrafik utan last	226 ±	98	298 ±	99
Utrikes trafik	86 ±	27	81 ±	22
därav				
Med last	66 ±	23	56 ±	14
Utan last	20 ±	8	24 ±	9
Körda kilometer i 1 000-tal km	607 887 ±	39 482	614 004 ±	38 215
Inrikes trafik	564 176 ±	38 663	571 347 ±	37 280
därav				
Yrkesmässig trafik med last	409 719 ±	32 709	416 474 ±	31 207
Yrkesmässig trafik utan last	81 506 ±	12 052	74 683 ±	10 178
Firmabilstrafik med last	61 510 ±	15 580	66 297 ±	15 611
Firmabilstrafik utan last	11 441 ±	4 140	13 893 ±	4 604
Utrikes trafik	43 711 ±	13 193	42 657 ±	10 582
därav				
Med last	39 453 ±	12 424	38 105 ±	9 747
Utan last	4 258 ±	2 452	4 553 ±	2 013
Cabotage	1 918 ±	985	2 949 ±	1 412
Tredjelandstrafik	2 288 ±	1 566	2 805 ±	1 595
Lastad godsmängd i 1 000-tal ton	72 715 ±	8 466	73 505 ±	6 809
Inrikes trafik	71 662 ±	8 481	72 487 ±	6 811
därav				
Yrkesmässig trafik	63 084 ±	7 652	63 489 ±	6 450
Firmabilstrafik	8 578 ±	4 055	8 998 ±	2 617
Utrikes trafik	1 053 ±	419	1 018 ±	318
därav				
Från Sverige till utlandet	522 ±	233	560 ±	250
Från utlandet till Sverige	448 ±	200	366 ±	125
Cabotage	35 ±	28	48 ±	36
Tredjelandstrafik	49 ±	45	45 ±	28
Transportarbete i miljoner ton-km	8 576 ±	833	8 578 ±	679
Inrikes trafik	7 948 ±	819	7 915 ±	661
därav				
Yrkesmässig trafik	7 239 ±	770	7 212 ±	631
Firmabilstrafik	708 ±	339	703 ±	244
Utrikes trafik	628 ±	223	662 ±	196
därav				
Från Sverige till utlandet	311 ±	127	335 ±	113
Från utlandet till Sverige	278 ±	109	271 ±	95
Cabotage	11 ±	9	20 ±	13
Tredjelandstrafik	27 ±	20	36 ±	23
Farligt gods, i 1 000-tal ton	1 917 ±	1 055	2 947 ±	1 229
Farligt gods, i miljoner tonkm	359 ±	182	391 ±	164

Tabell 2. Inrikes godstransporter med svenska lastbilar. Lastade och lossade godsmängder efter län samt efter destination respektive ursprung, fjärde kvartalet 2013.

Län	Lastad godsmängd, 1 000-tal ton				Lossad godsmängd, 1 000-tal ton			
	Totalt	95 % K.I.	Därav med destination (%)		Totalt	95 % K.I.	Därav med ursprung (%)	
			Inom egna länet/området	Till andra län/områden			Inom egna länet/området	Till andra län/områden
Totalt	71 662 ±	8 481	71	29	71 662 ±	8 481	71	29
01 Stockholm	7 106 ±	2 236	79	21	8 071 ±	2 398	70	30
03 Uppsala	2 702 ±	1 338	49	51	2 120 ±	1 074	63	37
04 Södermanland	2 423 ±	1 295	59	41	2 094 ±	1 243	69	31
05 Östergötland	3 687 ±	2 723	76	24	3 826 ±	2 736	73	27
06 Jönköping	4 761 ±	2 944	56	44	4 288 ±	2 874	63	37
07 Kronoberg	2 673 ±	2 309	74	26	2 953 ±	2 344	67	33
08 Kalmar	2 766 ±	1 624	72	28	2 735 ±	1 485	73	27
09 Gotland	73 ±	63	81	19	59 ±	57	100	-
10 Blekinge	1 719 ±	2 197	80	20	1 923 ±	2 233	71	29
12 Skåne	7 746 ±	1 846	73	27	7 491 ±	1 792	76	24
13 Halland	3 134 ±	1 360	62	38	3 075 ±	1 284	63	37
14 Västra Götaland	10 426 ±	2 352	69	31	9 547 ±	2 084	75	25
17 Värmland	2 379 ±	920	75	25	2 544 ±	903	70	30
18 Örebro	1 232 ±	489	41	59	1 726 ±	689	29	71
19 Västmanland	2 325 ±	1 935	67	33	2 222 ±	1 927	70	30
20 Dalarna	2 578 ±	1 293	61	39	2 487 ±	1 241	63	37
21 Gävleborg	1 556 ±	899	50	50	2 174 ±	1 044	36	64
22 Västernorrland	4 155 ±	3 559	84	16	4 280 ±	3 549	81	19
23 Jämtland	1 175 ±	732	73	27	1 079 ±	725	79	21
24 Västerbotten	2 868 ±	1 252	78	22	2 843 ±	1 222	79	21
25 Norrbotten	4 176 ±	2 694	94	6	4 124 ±	2 684	96	4
Storstadsområden								
Stor-Stockholm ¹	7 106 ±	2 236	79	21	8 071 ±	2 398	70	30
Stor-Malmö ¹	5 020 ±	1 566	70	30	4 978 ±	1 537	76	24
Stor-Göteborg ¹	4 126 ±	1 099	76	24	3 777 ±	981	71	29

1) Se avsnitt Definitioner för definition av storstadsområden. *Definitions of city areas, see Definitioner.*

Tabell 3. Inrikes godstransporter med svenska lastbilar fördelat på varugrupper (NST2007). Antal transporter med last, körda kilometer med last, transporterad godsmängd och transportarbete, fjärde kvartalet år 2013.

Kod	Varugrupp	Antal transporter med last 1 000-tal		Körda kilometer med last 1 000-tal km		Transporterad godsmängd 1 000-tal ton		Transportarbete Miljoner ton-km	
		Totalt	95 % K.I.	Totalt	95 % K.I.	Totalt	95 % K.I.	Totalt	95 % K.I.
Totalt		5 168 ±	649	471 228 ±	33 733	71 662 ±	8 481	7 948 ±	819
01	Produkter från jordbruk, skogsbruk och fiske <i>därav rundvirke</i>	350 ±	84	33 957 ±	8 357	10 681 ±	2 852	971 ±	252
02	Kol, råolja och naturgas	1 ±	2	64 ±	125	7 ±	15	0 ±	1
03	Malm, andra produkter från utvinning <i>därav jord, sten och sand</i>	1 098 ±	243	27 270 ±	8 474	22 771 ±	5 661	801 ±	348
04	Livsmedel, drycker och tobak	1 057 ±	241	22 337 ±	7 664	20 952 ±	5 476	560 ±	283
05	Livsmedel, drycker och tobak	469 ±	107	77 181 ±	17 323	5 378 ±	1 874	1 203 ±	416
06	Textil, beklädnadsvaror, läder och lädervaror	6 ±	9	705 ±	982	14 ±	15	1 ±	1
06	Trä och varor av trä och kork (exkl.möbler), massa, papper och pappersvaror, trycksaker <i>därav sågade, hyvlade trävaror</i> <i>därav flis, trä-/sågavfall</i> <i>därav papper, papp och varor därav</i>	251 ±	96	33 835 ±	9 879	5 445 ±	2 628	813 ±	242
07	Stenkols- och raffinerade petroleumprodukter <i>därav raffinerade petroleumprodukter</i>	113 ±	83	8 492 ±	4 144	2 081 ±	2 254	181 ±	85
08	Kemikalier, kemiska produkter, konstfibrer, gummi- och plastvaror samt kärnbränsle	62 ±	30	7 193 ±	3 547	1 913 ±	1 068	227 ±	123
09	Andra icke-metalliska mineraliska produkter	52 ±	29	10 831 ±	5 293	1 046 ±	583	269 ±	154
10	Metallvaror exkl. maskiner och utrustning	96 ±	52	7 314 ±	3 724	1 845 ±	873	166 ±	85
11	Maskiner och instrument	74 ±	28	7 287 ±	3 724	1 556 ±	667	165 ±	85
12	Transportutrustning	69 ±	31	12 029 ±	6 604	1 327 ±	843	248 ±	157
13	Möbler och andra tillverkade varor	274 ±	108	24 352 ±	9 785	5 092 ±	3 541	441 ±	164
14	Hushållsavfall, annat avfall och returråvara	61 ±	30	12 210 ±	6 923	1 162 ±	679	249 ±	160
15	Post och paket	152 ±	65	16 182 ±	6 816	1 736 ±	947	245 ±	131
16	Utrustning för transport och gods	28 ±	15	9 953 ±	7 457	449 ±	318	192 ±	179
17	Möbler och andra tillverkade varor	11 ±	7	2 622 ±	2 000	81 ±	56	21 ±	14
18	Styckegods och samlastat gods	481 ±	287	18 239 ±	5 809	3 285 ±	2 140	168 ±	61
19	Oidentifierbart gods	151 ±	85	32 049 ±	15 353	1 058 ±	591	305 ±	187
20	Andra varor, ej tidigare specificerade	997 ±	280	37 662 ±	6 922	3 126 ±	808	190 ±	62
		42 ±	26	4 766 ±	4 112	202 ±	156	59 ±	76
		546 ±	98	114 568 ±	20 876	6 389 ±	1 567	1 792 ±	460
		0 ±	0	0 ±	0	0 ±	0	0 ±	0
		85 ±	84	6 269 ±	4 091	1 614 ±	2 463	84 ±	64

Transporternas utveckling - lastbilstrafik

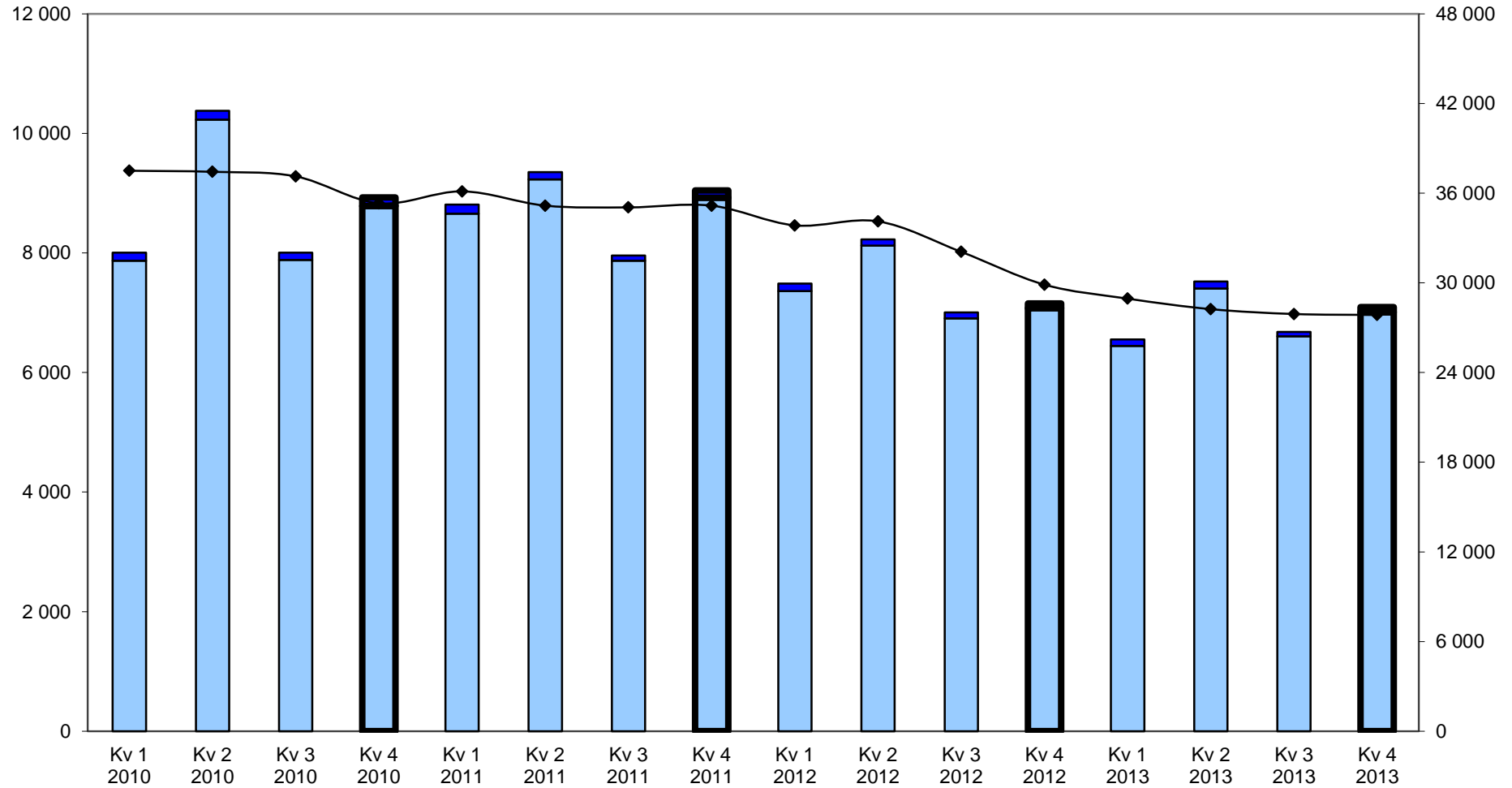
Lastbilstrafik 2013					
Antal transporter i 1000-tal					
	Kvartal 1	Kvartal 2	Kvartal 3	Kvartal 4	Totalt
2009	8 191	10 450	8 311	10 734	37 685
2010	8 005	10 378	8 007	8 929	35 319
2011	8 807	9 353	7 959	9 046	35 165
2012	7 486	8 229	7 006	7 157	29 878
2013	6 552	7 524	6 681	7 093	27 850
Körda kilometer i 1000-tal km					
	Kvartal 1	Kvartal 2	Kvartal 3	Kvartal 4	Totalt
2009	635 817	659 973	604 744	741 153	2 641 686
2010	602 477	773 288	644 690	717 938	2 738 393
2011	674 639	712 042	580 981	701 447	2 669 110
2012	591 969	657 548	581 631	614 004	2 445 152
2013	601 332	649 569	558 923	607 887	2 417 711

Lastbilstrafik 2013					
Lastad godsmängd i 1000-tal ton					
	Kvartal 1	Kvartal 2	Kvartal 3	Kvartal 4	Totalt
2009	78 039	90 181	73 339	92 233	333 792
2010	69 478	96 669	75 962	79 966	322 075
2011	80 519	82 058	83 032	85 372	330 981
2012	71 498	80 158	69 764	73 505	294 925
2013	68 959	70 857	68 599	72 715	281 129
Transportarbete i miljoner tonkm					
	Kvartal 1	Kvartal 2	Kvartal 3	Kvartal 4	Totalt
2009	8 659	8 665	7 990	9 727	35 041
2010	7 958	10 328	8 219	9 768	36 273
2011	9 617	9 820	8 071	9 439	36 946
2012	8 155	8 805	7 939	8 578	33 478
2013	8 404	8 649	7 893	8 576	33 521

Antal transporter (1 000-tal) under fyra år.

Antal transporter
(1 000-tal)

Rullande fyra kvartal
(1 000-tal)



Inrikes kvartalsdata

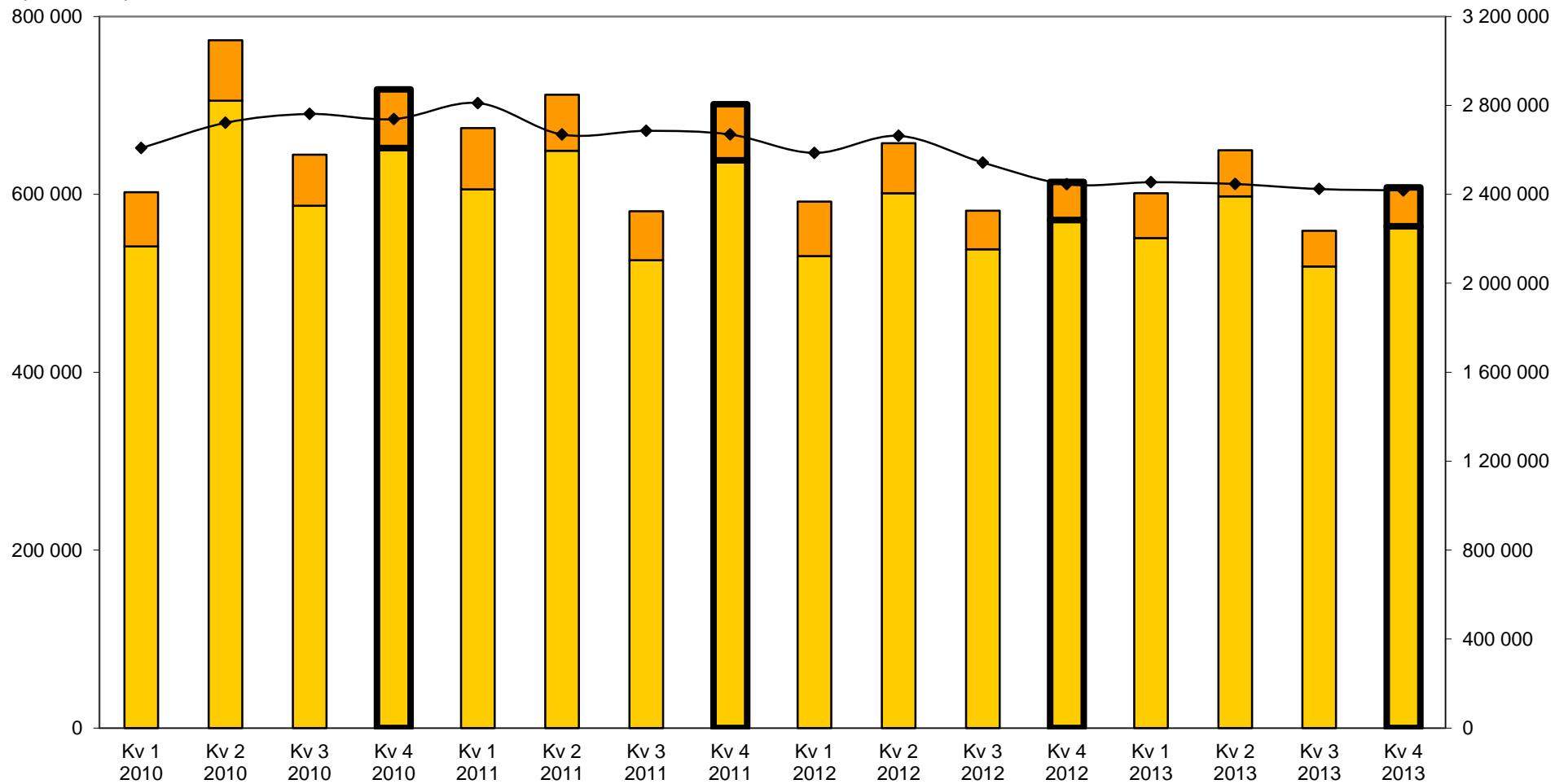
Utrikes kvartalsdata

Rullande fyra kvartal

Körda kilometer
(1 000-tal km)

Körda kilometer (1 000-tal km) under fyra år.

Rullande fyra kvartal
(1 000-tal km)

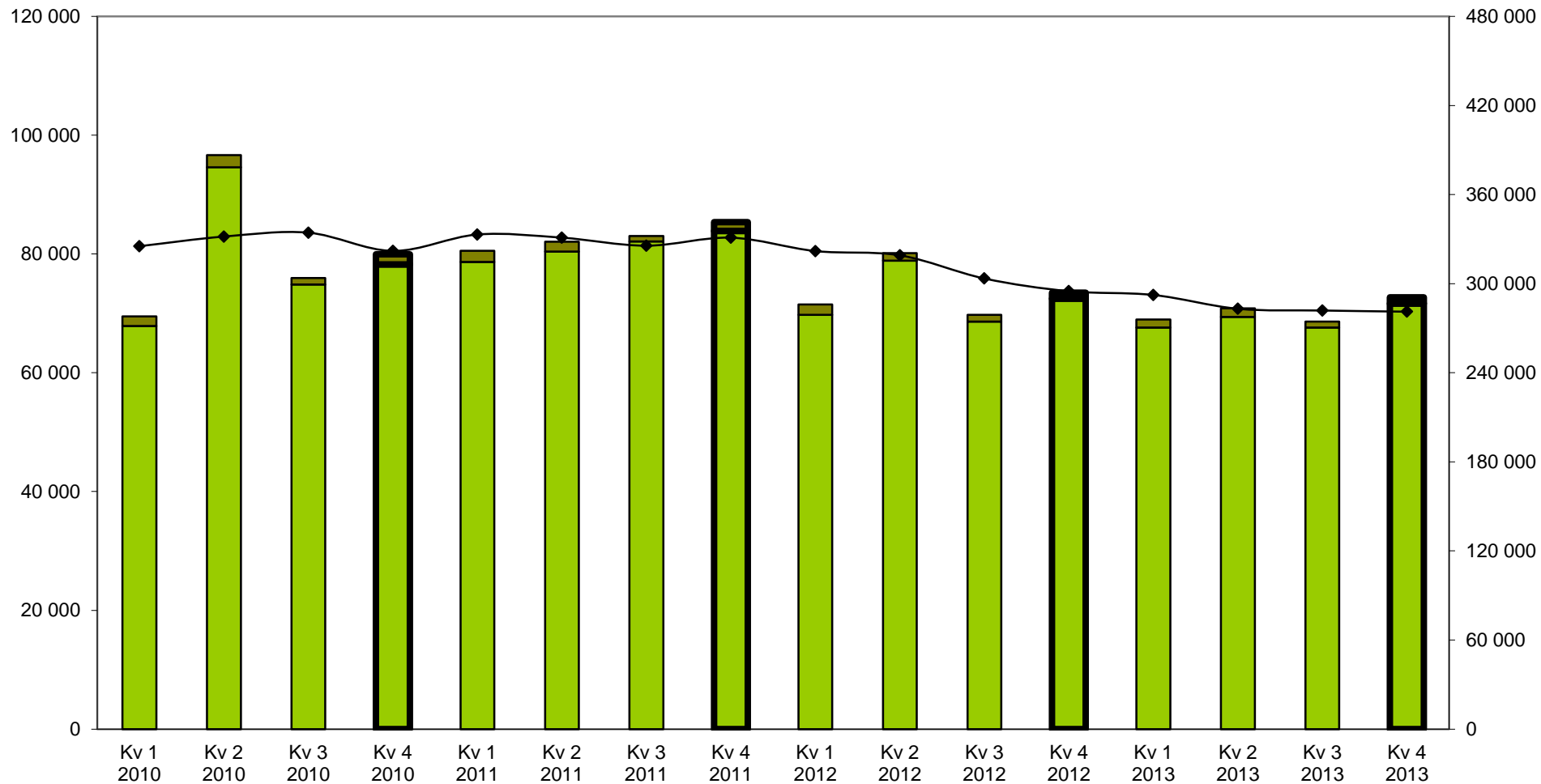


Inrikes kvartalsdata Utrikes kvartalsdata Rullande fyra kvartal

Lastad godsmängd (1 000-tals ton) under fyra år.

Lastad godsmängd
(1 000-tal ton)

Rullande fyra kvartal
(1 000-tal ton)



Inrikes kvartalsdata

Utrikes kvartalsdata

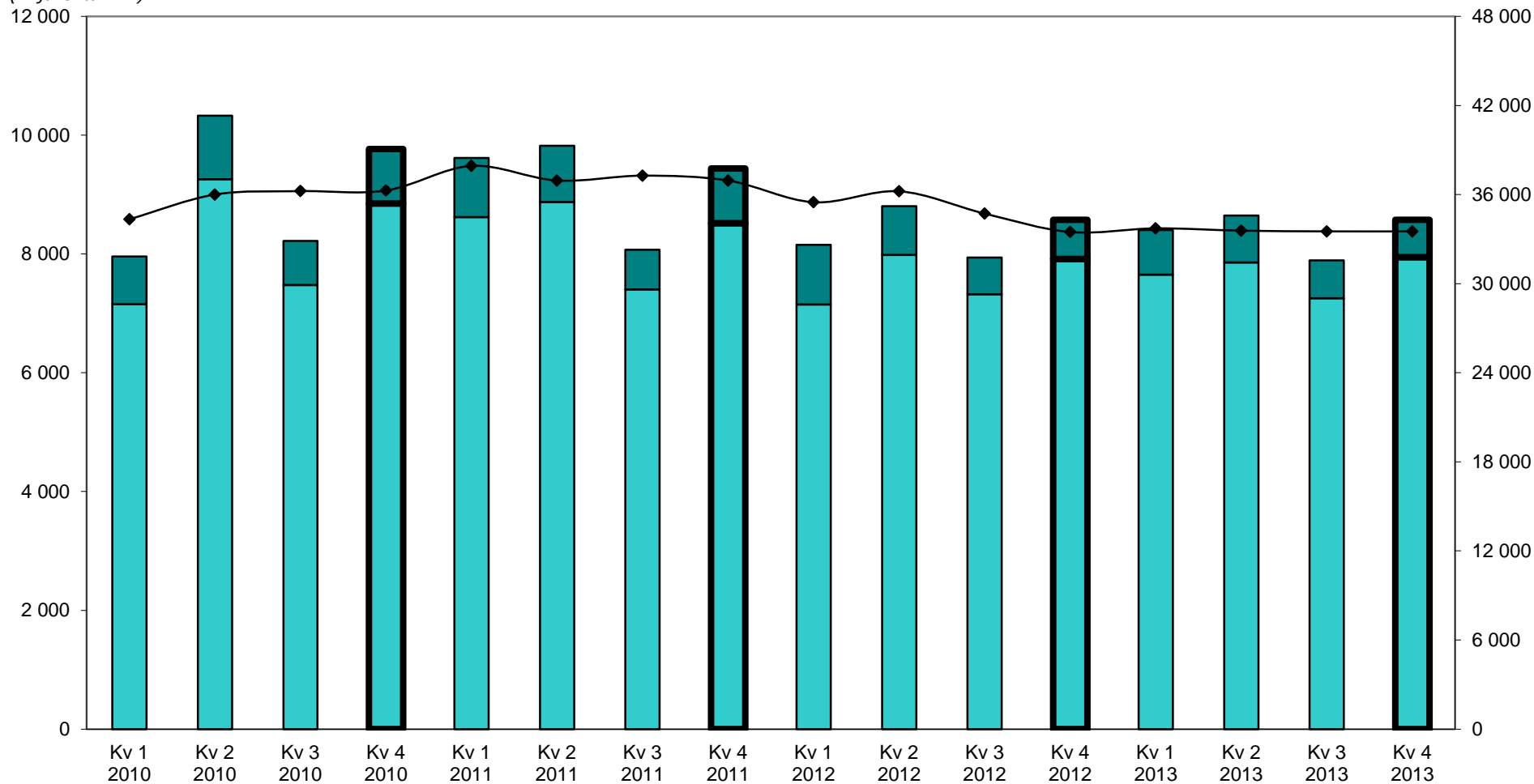
Rullande fyra kvartal



Transportarbete (miljoner ton-km) under fyra år.

Transportarbete
(miljoner ton-km)

Rullande fyra kvartal
(miljoner ton-km)



Inrikes kvartalsdata

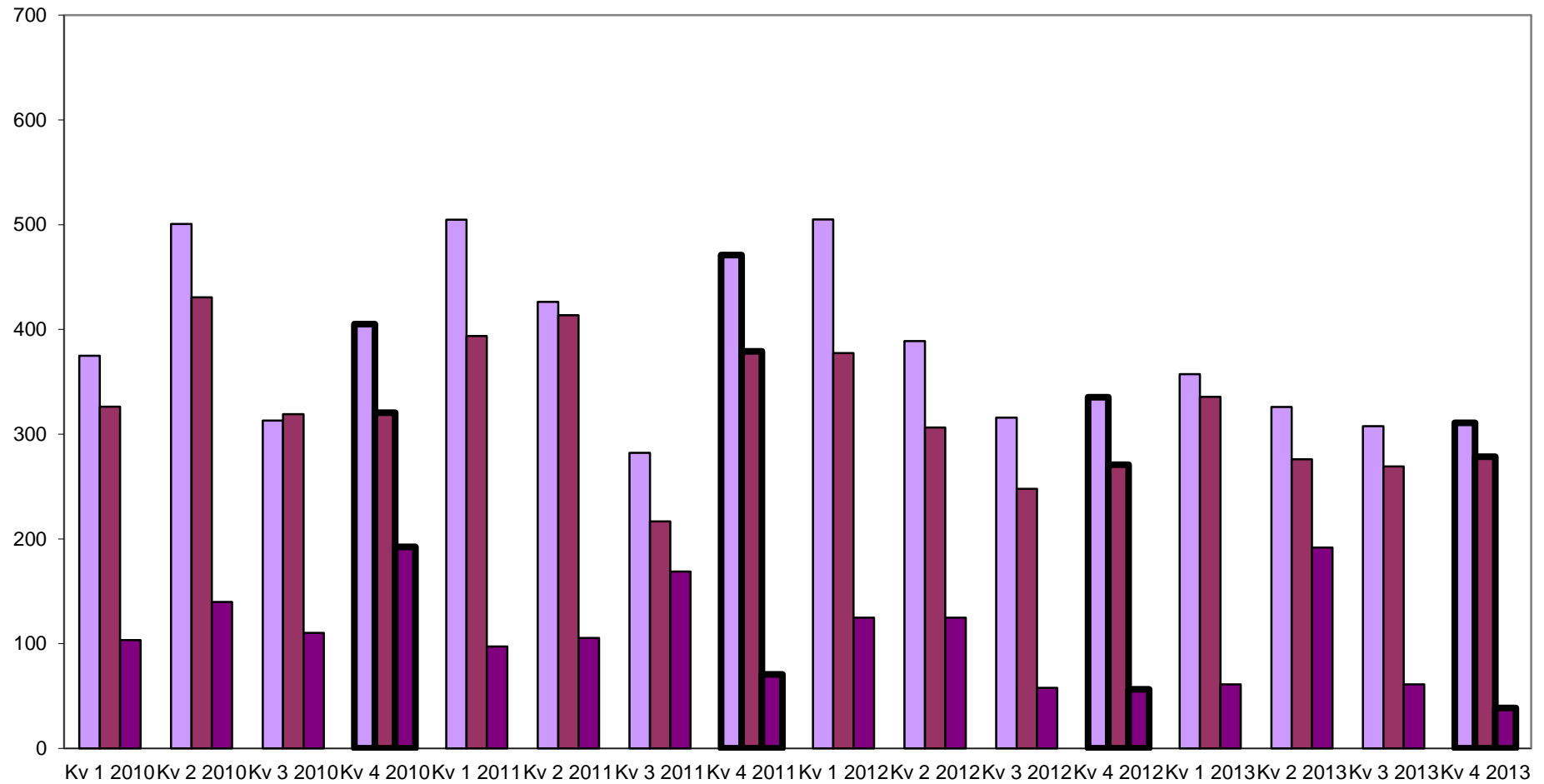
Utrikes kvartalsdata

Rullande fyra kvartal



Utrikes transportarbete
(miljoner ton-km)

Utrikes transportarbete (miljoner ton-km) under fyra år.



■ Från Sverige till Utlandet

■ Från Utlandet till Sverige

■ Cabotage och tredjelandstrafik

Kvartal	Antal transporter i 1 000-tal		
	Inrikes kvartalsdata	Utrikes kvartalsdata	Rullande fyra kvartal
Kv 1 2010	7 869	137	37 500
Kv 2 2010	10 228	150	37 428
Kv 3 2010	7 883	124	37 124
Kv 4 2010	8 783	146	35 319
Kv 1 2011	8 655	152	36 121
Kv 2 2011	9 230	123	35 165
Kv 3 2011	7 868	91	35 048
Kv 4 2011	8 925	121	35 165
Kv 1 2012	7 362	124	33 844
Kv 2 2012	8 124	104	34 114
Kv 3 2012	6 904	102	32 074
Kv 4 2012	7 076	81	29 878
Kv 1 2013	6 444	107	28 944
Kv 2 2013	7 407	117	28 240
Kv 3 2013	6 605	76	27 914
Kv 4 2013	7 007	86	27 850

Kvartal	Körda kilometer i 1 000-tal km		
	Inrikes kvartalsdata	Utrikes kvartalsdata	Rullande fyra kvartal
Kv 1 2010	541 364	61 113	2 608 346
Kv 2 2010	705 181	68 108	2 721 662
Kv 3 2010	587 112	57 577	2 761 608
Kv 4 2010	652 170	65 768	2 738 393
Kv 1 2011	605 780	68 859	2 810 555
Kv 2 2011	648 864	63 179	2 669 110
Kv 3 2011	525 920	55 062	2 685 601
Kv 4 2011	638 183	63 263	2 669 110
Kv 1 2012	530 520	61 449	2 586 440
Kv 2 2012	601 217	56 331	2 663 006
Kv 3 2012	538 283	43 348	2 543 190
Kv 4 2012	571 347	42 657	2 445 152
Kv 1 2013	550 962	50 370	2 454 515
Kv 2 2013	597 673	51 896	2 446 537
Kv 3 2013	519 021	39 901	2 423 828
Kv 4 2013	564 176	43 711	2 417 711

Kvartal	Lastad godsmängd i 1 000-tal ton		
	Inrikes kvartalsdata	Utrikes kvartalsdata	Rullande fyra kvartal
Kv 1 2010	67 856	1 622	325 231
Kv 2 2010	94 612	2 056	331 719
Kv 3 2010	74 873	1 089	334 342
Kv 4 2010	78 260	1 706	322 075
Kv 1 2011	78 650	1 870	333 116
Kv 2 2011	80 409	1 649	330 981
Kv 3 2011	82 113	919	325 575
Kv 4 2011	83 875	1 497	330 981
Kv 1 2012	69 749	1 749	321 960
Kv 2 2012	78 888	1 270	319 085
Kv 3 2012	68 617	1 147	303 477
Kv 4 2012	72 487	1 018	294 925
Kv 1 2013	67 595	1 364	292 386
Kv 2 2013	69 396	1 461	283 085
Kv 3 2013	67 596	1 003	281 919
Kv 4 2013	71 662	1 053	281 129

Kvartal	Transportarbete i miljoner ton-km		
	Inrikes kvartalsdata	Utrikes kvartalsdata	Rullande fyra kvartal
Kv 1 2010	7 154	804	34 340
Kv 2 2010	9 257	1 071	36 002
Kv 3 2010	7 476	743	36 232
Kv 4 2010	8 851	918	36 273
Kv 1 2011	8 621	996	37 931
Kv 2 2011	8 875	945	36 946
Kv 3 2011	7 403	668	37 276
Kv 4 2011	8 518	921	36 946
Kv 1 2012	7 148	1 007	35 485
Kv 2 2012	7 985	820	36 220
Kv 3 2012	7 318	621	34 720
Kv 4 2012	7 915	662	33 478
Kv 1 2013	7 650	754	33 726
Kv 2 2013	7 855	794	33 570
Kv 3 2013	7 255	638	33 523
Kv 4 2013	7 948	628	33 521

Kvartal	Utrikes transportarbete i miljoner ton-km		
	Från Sverige till Utlandet	Från Utlandet till Sverige	Cabotage och tredjelandstrafik
Kv 1 2010	375	326	103
Kv 2 2010	501	431	140
Kv 3 2010	313	319	110
Kv 4 2010	405	320	192
Kv 1 2011	505	394	97
Kv 2 2011	426	413	105
Kv 3 2011	282	217	169
Kv 4 2011	471	379	71
Kv 1 2012	505	377	125
Kv 2 2012	389	306	125
Kv 3 2012	316	248	58
Kv 4 2012	335	271	56
Kv 1 2013	357	336	61
Kv 2 2013	326	276	192
Kv 3 2013	308	269	61
Kv 4 2013	311	278	39