



Lastbilstrafik 2011, kvartal 3 **Statistik**
Swedish national and international **2012:1**
road goods transport 2011, quarter 3

Lastbilstrafik 2011, kvartal 3 Statistik
Swedish national and international 2012:1
road goods transport 2011, quarter 3

Trafikanalys

Adress: Sveavägen 90

113 59 Stockholm

Telefon: 010 414 42 00

Fax: 010 414 42 10

E-post: trafikanalys@trafa.se

Webbadress: www.trafa.se

Ansvarig utgivare: Brita Saxton

Producent: Statisticon AB

Publiceringsdatum: 2012-01-19

LASTBILSTRAFIK 2011 kvartal 3

Publicering av den svenska kvartalsstatistiken som framställs enligt förordning EG 1172/98

Publiceringsdatum: 2012-01-19

Reviderad 2015-01-16: Tabell 2, storstadsområden.

Kontaktperson

Trafikanalys

Sara Berntsson tel. 010 414 42 07

E-post: sara.berntsson@trafa.se

Kvartalsuppgifter publiceras första kvartalet fastställs under juni år 2011
andra kvartalet fastställs under september år 2011
tredje kvartalet fastställs under januari år 2012
fjärde kvartalet fastställs under mars år 2012

Samtliga fyra kvartal summeras till årsstatistik. Årsstatistiken fastställs under maj år 2012.

Exakt datum för publicering återfinns i publiceringsplanen på trafikanalys hemsida www.trafa.se/statistik

Lastbilstrafik 2011 kvartal 3 - Sammanfattning

Trafikanalys, ansvarar för den officiella statistiken inom den svenska transport- och kommunikationssektorn, och presenterar varje kvartal statistik kring den svenska lastbilstrafiken. Följande rapport redovisar *den svenska lastbilstrafiken under kvartal 3 år 2011*. Rapporten omfattar statistik för samtliga svenskregistrerade lastbilers inrikes och utrikes trafik under det tredje kvartalet. Statistiken beskrivs genom uppgifter om *antal transporter*, *antal kilometer som lastbilarna kört*, *den mängd gods som transporterats* samt *transportarbetets omfattning (mätt i mängden transporterat gods multiplicerat med transporterad sträcka)*. Rapporten presenterar också kvartalsvärden för perioden 2007-2011.

Lastbilstrafiken tycks haft en stabil period under detta tredje kvartal jämfört med motsvarande kvartal förra året. Den största förändringen gäller den yrkesmässiga trafiken utan last, som har minskat med hela 27 procent vad gäller antalet körda kilometer jämfört med samma kvartal förra året. Också under årets första två kvartal 2011, minskade den yrkesmässiga trafiken utan last. Om detta är ett uttryck för en stadigvarande tendens eller enbart säsongsfluktuationer kommer att märkas i årets sista kvartalsrapport.

Det totala antalet transporter med svenska lastbilar, både inrikes och utrikes, var ungefär lika stort under det tredje kvartalet år 2011 som under motsvarande kvartal år 2010 - cirka 8 miljoner transporter.

Det sammanlagda antal kilometer som lastbilarna kört, det så kallade trafikarbetet, minskade dock mellan kvartalen med tio procent, från knappt 645 miljoner körda kilometer under tredje kvartalet år 2010 till 581 miljoner under samma tidsperiod år 2011. Resultatet kan tolkas så att de svenska lastbilarna utförde ungefär lika många transporter under tredje kvartalet år 2011 som under samma tidsperiod år 2010, men med en kortare sammanlagd sträcka. Denna minskning i trafikarbetet är statistiskt säkerställt.

Inrikestrafiken dominerar den svenska lastbilstrafiken, och stod också för nära nog hela minskningen i trafikarbetet. En jämförelse mellan inrikestrafiken under kvartal 3 år 2010 och kvartal 3 år 2011 visar en signifikant minskning på cirka 10 procent i antalet körda kilometer.

Lastbilstrafiken inom Sverige delas in i två kategorier; yrkesmässig trafik och firmabilstrafik. Den yrkesmässiga trafiken innebär transporter åt andra mot betalning, exempelvis godstrafik. Firmabilstrafiken omfattar grossister och återförsäljare, som distribuerar egna varor till sina kunder. Under det tredje kvartalet år 2011 stod den yrkesmässiga trafiken för 86 procent av det inrikes trafikarbetet, och firmabilstrafiken för de resterande 14 procenten.

Antalet körda kilometer (trafikarbetet) för yrkesmässig trafik utan last minskade signifikant, med 27 procent, mellan kvartal 3 år 2010 och kvartal 3 år 2011. Den yrkesmässiga trafiken utan last stod under det tredje kvartalet år 2011 för 15 procent av den totala yrkesmässiga trafiken inrikes. Inom firmabilstrafiken noterades inga signifikanta förändringar rörande antalet körda kilometer.

Inrikes transporter, såväl lastat som lossat gods, skedde till 75 procent inom det egna länet. En fjärdedel av det inrikes transporterade godset lassades och lossades inom storstadsområdena, det vill säga Stockholms län, Malmöregionen och Göteborgsregionen(1). De varugrupper som dominerade transporterna på de svenska vägarna, mätta i miljoner tonkilometer, under kvartalet var styckegods och samlastat gods, livsmedel, drycker och tobak samt produkter från jordbruk, skogsbruk och fiske . Tillsammans utgör dessa varor drygt hälften av det totala transportarbetet under kvartalet. Störst var varugruppen styckegods och samlastat gods; drygt 20 procent av transportarbetet utgjordes av denna varugrupp.

Svenska lastbilar färdades totalt sett knappt 581 miljoner kilometer under kvartal 3 år 2011. Vid dessa körningar transporterades drygt 83 miljoner ton gods, av vilka 1,8 miljoner är att betrakta som farligt gods. Transportarbetet uppgick till drygt 8 miljarder tonkilometer.

1) För förklaring av storstadsområdena, se fliken Definitioner.

Fakta om statistiken

Statistikens innehåll och tillförlitlighet

Föreliggande rapport *Lastbilstrafik – inrikes och utrikes trafik med svenska lastbilar (Kvartal 3 år 2011)* syftar till att visa såväl inrikes som utrikes trafik med svenskregistrerade lastbilar gällande antal transporter, körda kilometer, lastad godsmängd och transportarbete. Rapporten omfattar kvartalsvärden samt värden för rullande fyra kvartal.

Undersökningspopulationen består av objektet "lastbil" och avser endast transporter som utförs av svenskregistrerade last-/dragbilar med en maximilastvikt på 3,5 ton eller mer. Urvalet består av cirka 3 000 fordon per kvartal. Urvalet begränsas till att fordonet ska vara i trafik, årsmodellen ska vara yngre än 30 år samt att bilens ägare skall finnas med i Statistiska centralbyråns (SCB) Företagsregister. Underlag till urvalet är Transportstyrelsens Yrkestrafikregister, Transportstyrelsens Fordonsregister samt körsträckedata från SCB:s körsträckedatabas.

För varje utvald lastbil ska uppgifter lämnas avseende en specifik mätvecka. Uppgiftslämnare är lastbilsägaren vid den aktuella tidpunkten. Frågeformuläret innehåller allmänna avsnitt där till exempel antalet körda kilometer samt uppgifter om släp och eventuella transporter på färja eller järnväg ska anges. En sändningsjournal innehållande bland annat lastningsort, lossningsort, körda kilometer, sändningens vikt och varuslag ska sedan föras avseende den aktuella mätveckan. Uppgiftsinsamling sker huvudsakligen via postenkäter och med två skriftliga påminnelser.

Statistikens totala tillförlitlighet är bra. Det vägda bortfallet är 30,9 procent avseende tredje kvartalet år 2011. Det vägda bortfallet är ett mått där hänsyn tas till varierande urvalssannolikheter mellan strata. Det ovägda bortfallet är 28,8 procent avseende tredje kvartalet. De relativa osäkerhetsmarginalerna (95%) redovisas för samtliga resultat i kvartalsstatistiken. Skattningsförfarandet, så kallad rak uppräknings inom strata, justerar för bortfallet. Här antas att bortfallet "ser ut" som de svarande objekten.

Osäkerhetskällor för undersökningen är främst mätning och att undersökningen är baserad på urval. Se kvalitetsdeklarationen för vidare beskrivning av osäkerhetskällorna. Nämnas bör att felaktigt rapporterade stillestånd utgör en osäkerhetskälla som Trafikanalys avser att studera närmare.

Bortfallet har två effekter på undersökningen: 1) I och med att antalet undersökta lastbilstransporter blir färre än avsett så blir den statistiska osäkerheten i resultatet större. Effekten kan utläsas i form av bredare konfidensintervall. 2) En känd företeelse är att den grupp som inte svarar i en undersökning ofta har ett annat beteende än den grupp som svarar. I denna undersökning kan det innebära att skattningar av till exempel totalt antal körda kilometer blir för höga eller för låga.

I vilken riktning bortfallet påverkar undersökningen och hur mycket går inte att avgöra utan att göra en bortfallsanalys. Någon sådan har inte gjorts för denna undersökning. Storleken på bortfallet är den indikation som finns på hur stor denna effekt kan vara. I den stratumvisa redovisningen framgår det att utrikestransporterna har en något högre bortfallsandel. Det innebär att för dessa skattningar är osäkerheten större. I de fall konfidensintervallen innefattar negativa värden ska dessa inte tolkas bokstavligt eftersom vikter och sträckor är positiva storheter. De breda konfidensintervallen indikerar framförallt att skattningen är mycket osäker.

Jämförbarhet och sam användbarhet

Mellan 1972 och 1999 har statistik tagits fram över svenska lastbilars transporter inom landet. Enligt den statistikharmonisering som påbjöds i och med EES-avtalet har Sverige sedan 1995 redovisat statistik över svenska lastbilars totala transportverksamhet, inklusive transporter i utlandet. Sedan första kvartalet år 2000 utförs undersökningen enligt EU-förordningen för statistikredovisning av vägtransporter (EG 1172/98).

Vissa förändringar mellan definitioner i de tidigare undersökningarna, till och med 1999, och föreliggande undersökning kan noteras. I den tidigare undersökningen om inrikes trafik används begreppet "körning" medan det i undersökningen om utrikestrafiken insamlades statistik per "utlandsresa." I föreliggande undersökning är "sändning" det centrala begreppet. I nuvarande undersökning ska alla transporter med svenskregistrerade lastbilar uppges varför även cabotage (inrikestrafik i annat land än Sverige) och tredjelandstrafik omfattas av undersökningen. I den tidigare utrikesundersökningen skulle resan starta i Sverige för att ingå i undersökningen. Från och med år 2003 infördes en något förändrad urvalsmetod, främst i syfte att förbättra precisionen i utrikestrafiken. Den förändrade metoden kan medföra att tidsserierna inte kan jämföras fullt ut.

Administrativa uppgifter

Trafikanalys är statistikansvarig myndighet för den officiella statistiken inom transport- och kommunikationssektorn. På uppdrag av Trafikanalys produceras statistiken av Statisticon AB.

Undersökningen utförs i enlighet med EU-förordning för statistikredovisning av vägtransporter (EG 1172/98). I enlighet med förordningen kommer avidentifierade uppgifter att överföras till EU:s statistiska databaser. Uppgifterna som lämnas till EU är sekretesskyddade enligt Euratom 1588/90.

Skyldighet att lämna uppgifter till undersökningen föreligger enligt lagen om den officiella statistiken (SFS 2001:99), förordningen om den officiella statistiken (SFS 2001:100) och Trafikanalys föreskrift (SIKAFS 2008:1). Uppgifter som lämnas till Trafikanalys hanteras enligt Offentlighets och sekretesslagen 24 kap §8 (SFS 2009:400).

Tillgänglighet och förståelighet

Statistiken publiceras i serien Trafikanalys Statistik, per kvartal och år. Rapporten finns tillgänglig i pdf- och Excel-format på Trafikanalys webbplats www.trafa.se. De uppgifter som Eurostat efterfrågar presenteras i Eurostats publikationer: *Panorama of Transport*, *EU Transport in figures*, *Statistics in Focus* och *New Cronos* (Eurostats databas).

Den statistiska kvartalsrapporten består av en textdel omfattande en sammanfattning, fakta om statistiken, definitioner och en resultatdel omfattande tabeller och diagram. Undersökningen är dokumenterad i föreliggande text, i kvalitetsdeklarationen *Beskrivning av statistiken* för undersökningen som finns på Trafikanalys hemsida samt i SCB:s rapport R&D Report 2003:1.

Frågor rörande lastbilstrafikundersökningen kan ställas till Sara Berntsson (010 414 42 07, sara.berntsson@trafa.se) på Trafikanalys. Frågor rörande genomförandet av undersökningen kan ställas till Mats Nyfjäll (08-402 29 06, mats.nyfjall@statisticon.se) på Statisticon AB.

Definitioner

Förklaringar och definitioner

Med **inrikes trafik** avses den trafik som svenskregistrerade lastbilar presterar med gods som både lastats och lossats inom landet.

Med **utrikes trafik** avses den trafik som svenskregistrerade lastbilar presterar med utrikes destinerat gods eller gods som lastas utrikes med svensk destination samt cabotage och tredjelandstrafik.

Med **cabotage** avses inrikestrafik i ett annat land än Sverige.

Med **tredjelandstrafik** avses trafik mellan två andra länder än Sverige.

Samtliga lastbilar i undersökningen ska ha en **maximilastvikt på 3,5 ton eller mer**.

Totalvikt är summan av fordonets tjänstevikt och den beräknade vikten av det största antal personer utom föraren och den största mängden gods som fordonet är inrättat för.

Tjänstevikt för lastbilar är den sammanlagda vikten av fordonet i normalt, fullt driftfardigt skick vid användning av tyngsta till fordonet hörande karosseri, verktyg och reservhjul som hör till fordonet, bränsle, smörjolja, vatten samt föraren.

Maximilastvikt beräknas som skillnaden mellan fordonets totalvikt och tjänstevikt.

Lastbil enligt Bilregistret är ett fordon som ej är att anse som en personbil eller buss.

Trafikarbetet redovisas som antal körda kilometer.

Transportarbetet redovisas i tonkilometer. Tonkilometer beräknas som produkten av pälást i ton och körda kilometer per körning.

Yrkesmässig trafik avser transporter åt andra mot betalning tex. godstrafik.

Firmabilstrafik avser transporter för företagets egen räkning, exempelvis grossister och återförsäljare som distribuerar egna varor till sina kunder.

Summeringar stämmer inte alltid exakt med summeraden. Detta beror på avrundningar i delposterna.

Teckenförklaring

- .. Uppgifter ej tillgängliga
- . Uppgifter kan ej förekomma
- Intet finns att redovisa
- 0 Mindre än 0,5 av enheten
- k Korrigerade uppgifter

Storstadsområden

Stor-Stockholm = Stockholms län

Stor-Göteborg

Län	Kommun	Län	Kommu
14	40 Ale	14	62 Lilla Edet
14	89 Alingsås	14	81 Mölndal
14	80 Göteborg	14	02 Partille
14	01 Härryda	14	15 Stenungsund
13	84 Kungsbacka	14	19 Tjörn
14	82 Kungälv	14	07 Öckerö
14	41 Lerum		

Stor-Malmö

Län	Kommu	Län	Kommun
12	31 Burlöv	12	80 Malmö
12	85 Eslöv	12	64 Skurup
12	67 Höör	12	30 Staffanstorps
12	61 Kävlinge	12	63 Svedala
12	62 Lomma	12	87 Trelleborg
12	81 Lund	12	33 Vellinge

Tabell 1. Svenska lastbilars godstransporter, tredje kvartalet 2011.

	Kvartal 3 2011	95 % konfidens- intervall	Kvartal 3 2010	95 % konfidens- intervall
Antal lastbilar, totalt	62 009		60 287	
därav				
Yrkesmässig trafik	44 238		43 623	
Firmabilstrafik	17 771		16 664	
Antal transporter i 1 000-tal	7 959 ±	1 092	8 007 ±	795
Inrikes trafik	7 868 ±	1 092	7 883 ±	795
därav				
Yrkesmässig trafik med last	5 034 ±	957	4 893 ±	585
Yrkesmässig trafik utan last	1 465 ±	274	1 815 ±	294
Firmabilstrafik med last	1 057 ±	297	818 ±	257
Firmabilstrafik utan last	313 ±	117	357 ±	141
Utrikes trafik	91 ±	20	124 ±	51
därav				
Med last	66 ±	15	83 ±	28
Utan last	25 ±	7	40 ±	24
Körda kilometer i 1 000-tal km	580 981 ±	33 003	644 690 ±	35 902
Inrikes trafik	525 920 ±	31 800	587 112 ±	34 665
därav				
Yrkesmässig trafik med last	381 842 ±	26 847	412 825 ±	28 579
Yrkesmässig trafik utan last	69 186 ±	8 916	95 181 ±	10 740
Firmabilstrafik med last	62 946 ±	13 815	62 999 ±	13 192
Firmabilstrafik utan last	11 945 ±	3 693	16 108 ±	4 979
Utrikes trafik	55 062 ±	12 425	57 577 ±	12 600
därav				
Med last	47 124 ±	9 835	50 079 ±	10 397
Utan last	7 938 ±	4 079	7 499 ±	3 617
Lastad godsmängd i 1 000-tal ton	83 032 ±	14 936	75 962 ±	8 253
Inrikes trafik	82 113 ±	14 936	74 873 ±	8 257
därav				
Yrkesmässig trafik	72 884 ±	14 851	67 525 ±	7 652
Firmabilstrafik	9 230 ±	2 782	7 347 ±	3 419
Utrikes trafik	919 ±	209	1 089 ±	240
därav				
Från Sverige till utlandet	397 ±	110	516 ±	139
Från utlandet till Sverige	312 ±	97	433 ±	115
Cabotage	100 ±	88	83 ±	50
Tredjelandstrafik	110 ±	60	57 ±	29
Transportarbete i miljoner ton-km	8 071 ±	610	8 219 ±	576
Inrikes trafik	7 403 ±	605	7 476 ±	566
därav				
Yrkesmässig trafik	6 654 ±	582	6 916 ±	555
Firmabilstrafik	749 ±	235	560 ±	158
Utrikes trafik	668 ±	148	743 ±	160
därav				
Från Sverige till utlandet	282 ±	82	313 ±	75
Från utlandet till Sverige	217 ±	69	319 ±	89
Cabotage	43 ±	31	46 ±	31
Tredjelandstrafik	125 ±	69	64 ±	38
Farligt gods, i 1 000-tal ton	1 820 ±	751	2 103 ±	580
Farligt gods, i miljoner tonkm	339 ±	142	387 ±	114

Tabell 2. Inrikes godstransporter med svenska lastbilar. Lastade och lossade godsmängder efter län samt efter destination respektive ursprung, tredje kvartalet 2011.

Län	Lastad godsmängd, 1 000-tal ton				Lossad godsmängd, 1 000-tal ton			
	Totalt	95 % K.I.	Därav med destination (%)		Totalt	95 % K.I.	Därav med ursprung (%)	
			Inom egna länet/området	Till andra län/områden			Inom egna länet/området	Till andra län/områden
Totalt	82 113 ±	14 936	75	25	82 113 ±	14 936	75	25
Stockholm	6 046 ±	2 185	73	27	6 359 ±	2 197	70	30
Uppsala	2 357 ±	1 723	64	36	2 327 ±	1 636	64	36
Södermanland	2 637 ±	1 688	83	17	2 645 ±	1 687	82	18
Östergötland	3 723 ±	1 485	79	21	3 671 ±	1 467	80	20
Jönköping	9 668 ±	9 569	81	19	9 847 ±	9 578	79	21
Kronoberg	1 092 ±	574	46	54	1 057 ±	550	47	53
Kalmar	2 556 ±	1 418	71	29	2 749 ±	1 507	66	34
Gotland	532 ±	570	98	2	551 ±	570	94	6
Blekinge	3 876 ±	5 006	89	11	4 446 ±	5 048	78	22
Skåne	7 506 ±	1 865	71	29	6 884 ±	1 769	77	23
Därav Stor-Malmö ¹	3 277 ±	734	46	54	3 420 ±	781	44	56
Halland	2 738 ±	1 386	61	39	2 765 ±	1 373	60	40
Västra Götaland	10 590 ±	2 808	72	28	10 615 ±	2 945	72	28
Därav Stor-Göteborg ¹	3 880 ±	1 437	59	41	3 878 ±	1 411	59	41
Värmland	3 006 ±	2 182	76	24	3 428 ±	2 228	67	33
Örebro	3 231 ±	1 766	60	40	2 781 ±	1 583	70	30
Västmanland	4 619 ±	4 032	71	29	3 981 ±	3 921	83	17
Dalarna	4 271 ±	4 217	82	18	4 550 ±	4 219	77	23
Gävleborg	1 950 ±	849	52	48	1 471 ±	627	68	32
Västernorrland	1 724 ±	789	62	38	2 359 ±	1 127	45	55
Jämtland	1 615 ±	1 066	42	58	1 092 ±	654	62	38
Västerbotten	5 366 ±	5 879	94	6	5 361 ±	5 880	94	6
Norrbotten	3 010 ±	3 810	98	2	3 174 ±	3 813	93	7

¹ Se Definitioner

Tabell 3. Inrikes godstransporter med svenska lastbilar fördelat på varugrupper (NST2007). Antal transporter med last, körda kilometer med last, transporterad godsmängd och transportarbete, tredje kvartalet år 2011.

Kod	Varugrupp	Antal transporter med last 1 000-tal		Körda kilometer med last 1 000-tal km		Transporterad godsmängd 1 000-tal ton		Transsportarbete Miljoner ton-km	
		Totalt	95 % K.I.	Totalt	95 % K.I.	Totalt	95 % K.I.	Totalt	95 % K.I.
Totalt		6 090 ±	979	444 788 ±	28 008	82 113 ±	14 936	7 403 ±	605
01	Produkter från jordbruk, skogsbruk och fiske <i>därav rundvirke</i>	303 ± 165 ±	83 60	31 037 ± 16 808 ±	8 105 5 942	8 350 ± 6 185 ±	2 484 2 289	888 ± 622 ±	248 226
02	Kol, råolja och naturgas	3 ±	6	1 227 ±	2 399	40 ±	62	13 ±	26
03	Malm, andra produkter från utvinning <i>därav jord, sten och sand</i>	1 695 ± 1 669 ±	591 591	26 350 ± 24 171 ±	7 092 6 852	33 329 ± 32 537 ±	12 521 12 504	673 ± 598 ±	204 193
04	Livsmedel, drycker och tobak	499 ±	93	87 333 ±	14 118	5 591 ±	1 165	1 382 ±	278
05	Textil, beklädnadsvaror, läder och lädervaror	22 ±	14	3 817 ±	2 608	98 ±	58	16 ±	10
06	Trä och varor av trä och kork (exkl.möbler), massa, papper och pappersvaror, trycksaker <i>därav sågade, hyvlade trävaror</i> <i>därav flis, trä-/sågavfall</i> <i>därav papper, papp och varor därav</i>	328 ± 113 ± 58 ± 34 ±	184 129 26 15	28 843 ± 6 927 ± 6 452 ± 6 602 ±	6 768 2 694 3 336 2 842	8 305 ± 2 795 ± 1 810 ± 704 ±	6 172 3 581 908 408	692 ± 192 ± 205 ± 144 ±	183 81 109 65
07	Stenkols- och raffinerade petroleumprodukter <i>därav raffinerade petroleumprodukter</i>	79 ± 79 ±	40 40	10 033 ± 10 033 ±	4 385 4 385	1 894 ± 1 894 ±	1 183 1 183	195 ± 195 ±	88 88
08	Kemikalier, kemiska produkter, konstfiber, gummi- och plastvaror samt kärnbränsle	49 ±	24	9 204 ±	4 334	964 ±	511	205 ±	108
09	Andra icke-metalliska mineraliska produkter	167 ±	63	15 391 ±	4 422	3 109 ±	1 052	383 ±	122
10	Metallvaror exkl. maskiner och utrustning	101 ±	43	10 152 ±	3 580	904 ±	330	152 ±	62
11	Maskiner och instrument	153 ±	66	10 966 ±	3 772	1 367 ±	571	117 ±	43
12	Transportutrustning	29 ±	13	8 371 ±	4 413	570 ±	305	176 ±	99
13	Möbler och andra tillverkade varor	60 ±	42	5 906 ±	2 616	797 ±	772	65 ±	33
14	Hushållsavfall, annat avfall och returråvara	470 ±	158	28 206 ±	7 845	3 470 ±	1 296	364 ±	162
15	Post och paket	133 ±	61	13 395 ±	5 245	791 ±	372	112 ±	57
16	Utrustning för transport och gods	1 312 ±	441	46 007 ±	8 798	4 989 ±	1 757	228 ±	59
17	Flyttgods, fordon för reparation	18 ±	15	1 310 ±	1 057	112 ±	93	12 ±	10
18	Styckegods och samlastat gods	582 ±	101	100 055 ±	14 761	6 785 ±	1 377	1 644 ±	305
19	Oidentifierbart gods	0 ±	0	0 ±	0	0 ±	0	0 ±	0
20	Andra varor, ej tidigare specificerade	87 ±	46	7 186 ±	3 259	648 ±	295	87 ±	53

Transporternas utveckling - lastbilstrafik

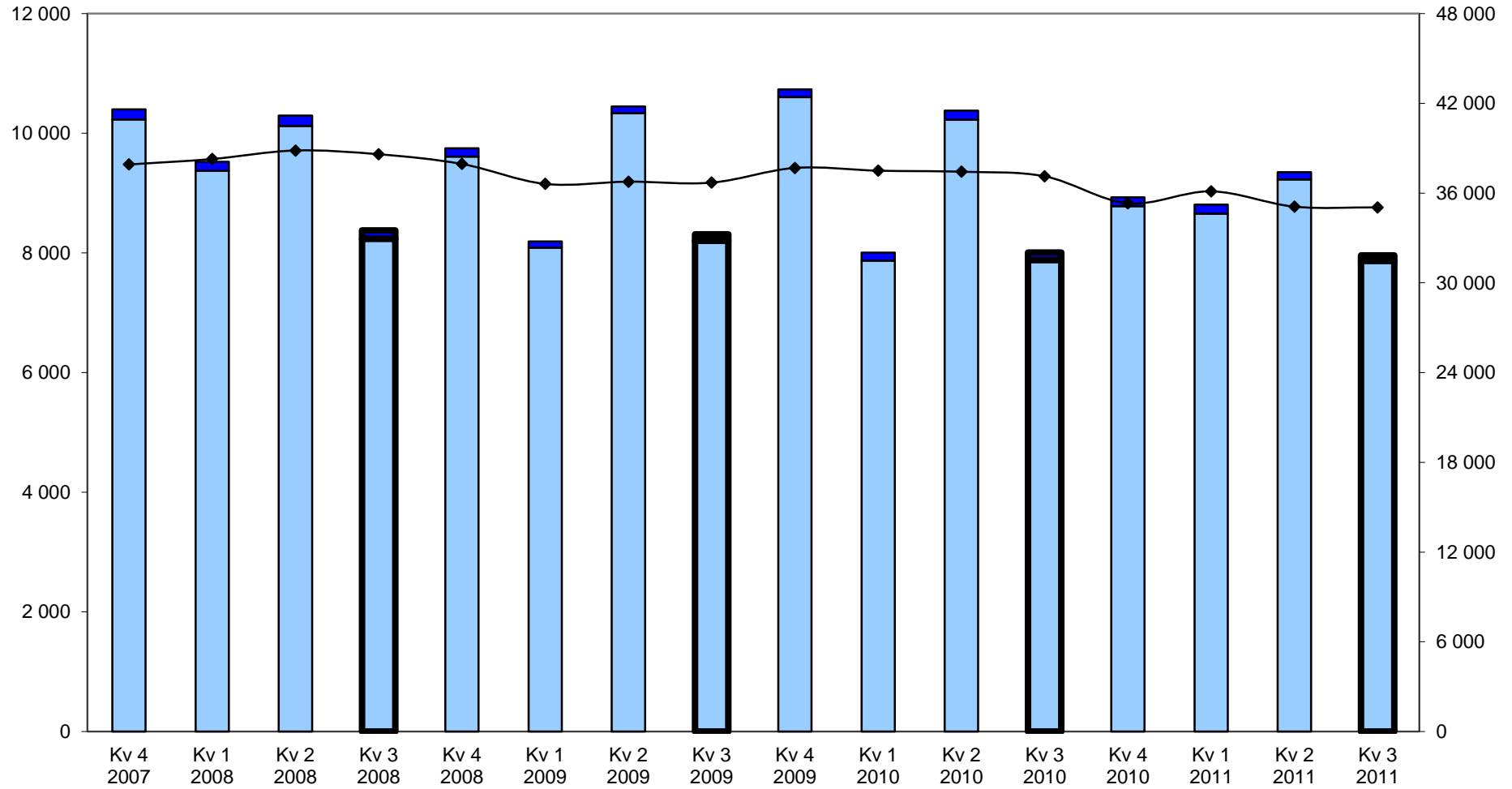
Lastbilstrafik 2011					
Antal transporter i 1000-tal					
	Kvartal 1	Kvartal 2	Kvartal 3	Kvartal 4	Totalt
2007	9 160	9 726	8 629	10 400	37 915
2008	9 525	10 297	8 377	9 750	37 949
2009	8 191	10 450	8 311	10 734	37 685
2010	8 005	10 378	8 007	8 929	35 319
2011	8 807	9 353	7 959		
Körda kilometer i 1000-tal km					
	Kvartal 1	Kvartal 2	Kvartal 3	Kvartal 4	Totalt
2007	699 217	745 023	660 565	722 546	2 827 351
2008	736 844	788 157	658 489	746 331	2 929 821
2009	635 817	659 973	604 744	741 153	2 641 686
2010	602 477	773 288	644 690	717 938	2 738 393
2011	674 639	712 042	580 981		

Lastbilstrafik 2011					
Lastad godsmängd i 1000-tal ton					
	Kvartal 1	Kvartal 2	Kvartal 3	Kvartal 4	Totalt
2007	84 071	90 758	83 910	101 383	360 122
2008	91 905	102 270	75 682	97 452	367 309
2009	78 039	90 181	73 339	92 233	333 792
2010	69 478	96 669	75 962	79 966	322 075
2011	80 519	82 058	83 032		
Transportarbete i miljoner tonkm					
	Kvartal 1	Kvartal 2	Kvartal 3	Kvartal 4	Totalt
2007	10 303	10 623	9 205	10 394	40 525
2008	10 760	11 300	9 276	11 031	42 367
2009	8 659	8 665	7 990	9 727	35 041
2010	7 958	10 328	8 219	9 768	36 273
2011	9 617	9 820	8 071		

Antal transporter (1 000-tal) under fyra år.

Antal transporter
(1 000-tal)

Rullande fyra kvartal
(1 000-tal)

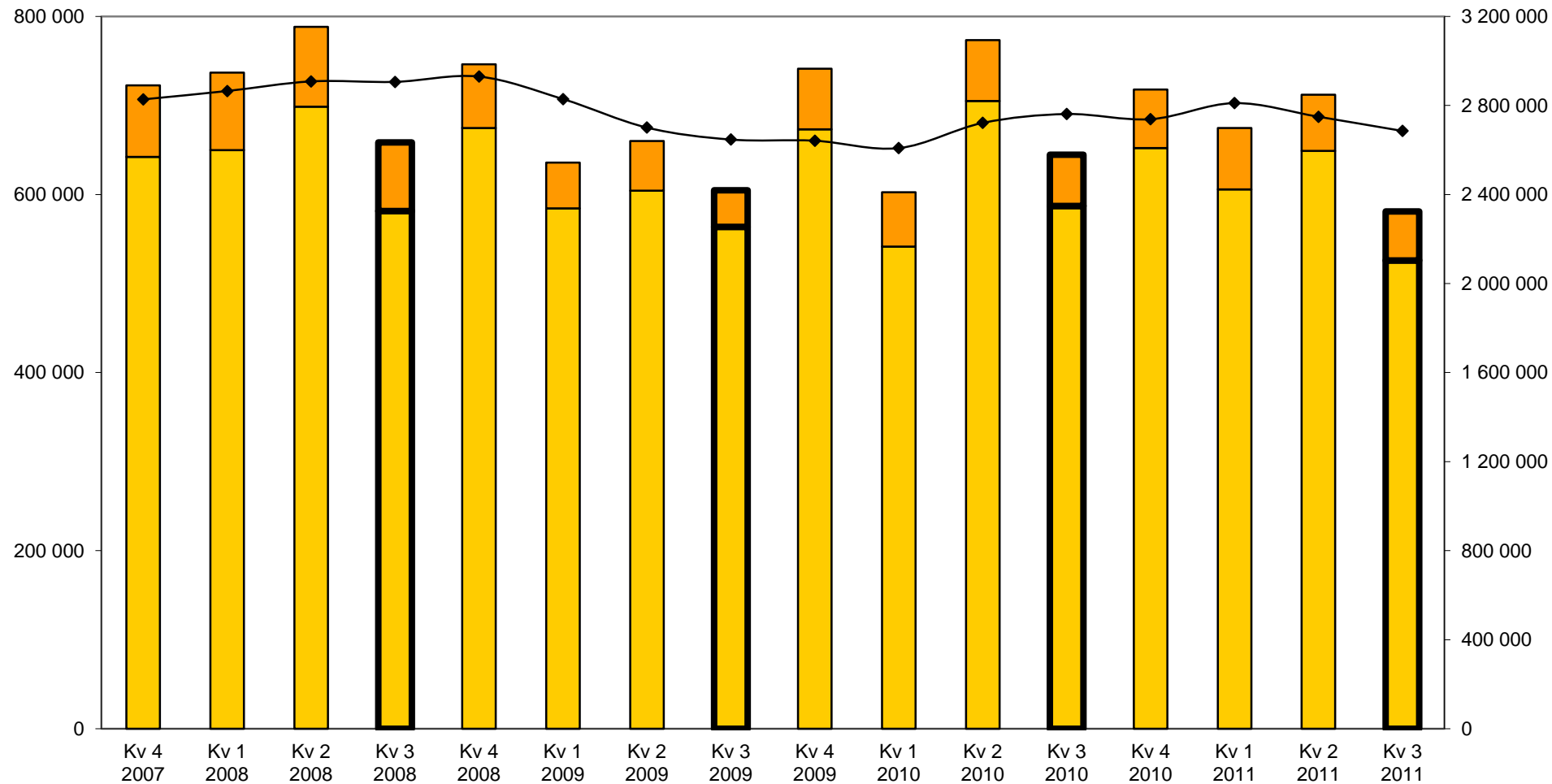


■ Inrikes kvartalsdata
 ■ Utrikes kvartalsdata
 ◆ Rullande fyra kvartal

Körda kilometer
(1 000-tal km)

Körda kilometer (1 000-tal km) under fyra år.

Rullande fyra kvartal
(1 000-tal km)

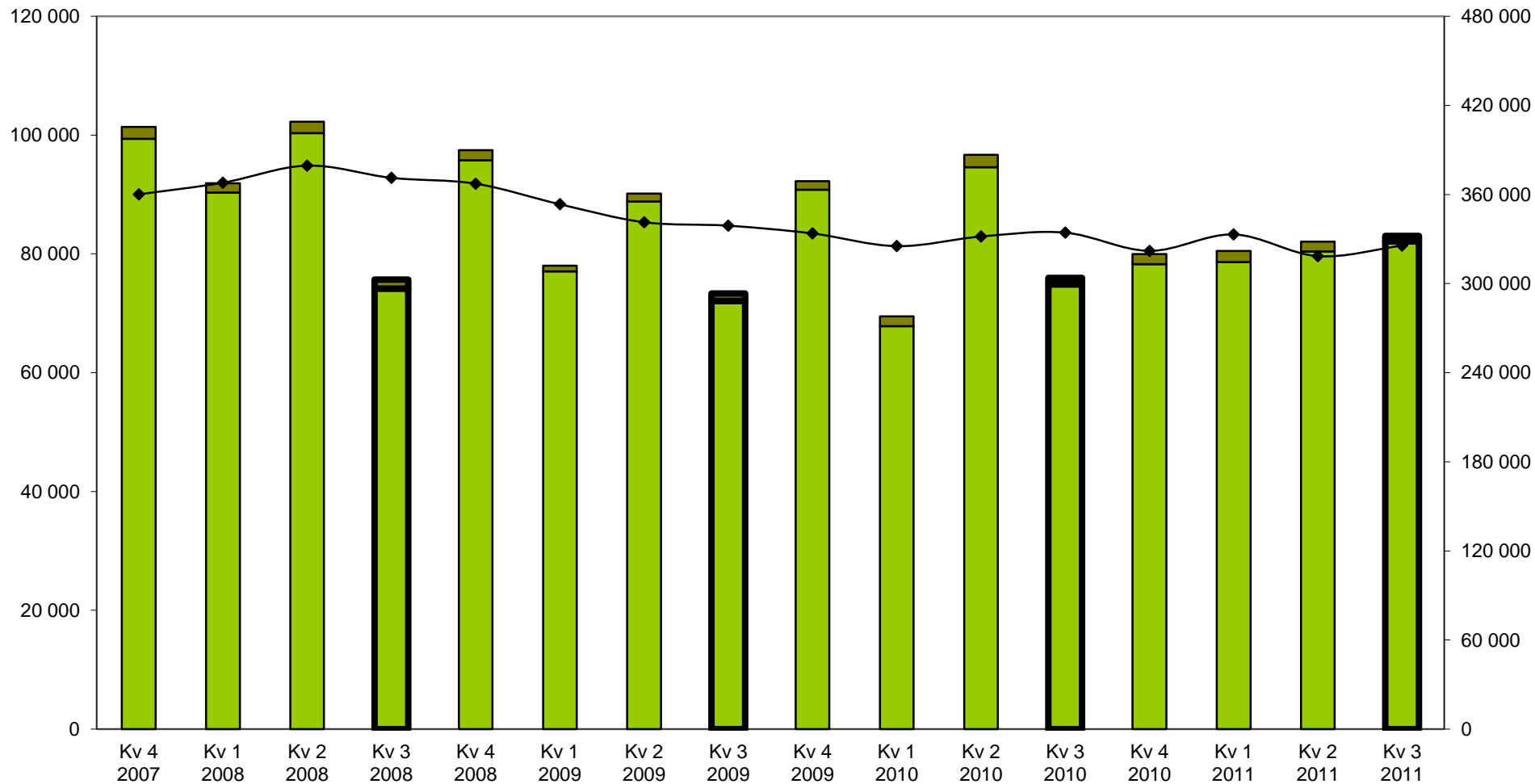


Inrikes kvartalsdata Utrikes kvartalsdata Rullande fyra kvartal

Lastad godsmängd (1 000-tals ton) under fyra år.

Lastad godsmängd
(1 000-tal ton)

Rullande fyra kvartal
(1 000-tal ton)



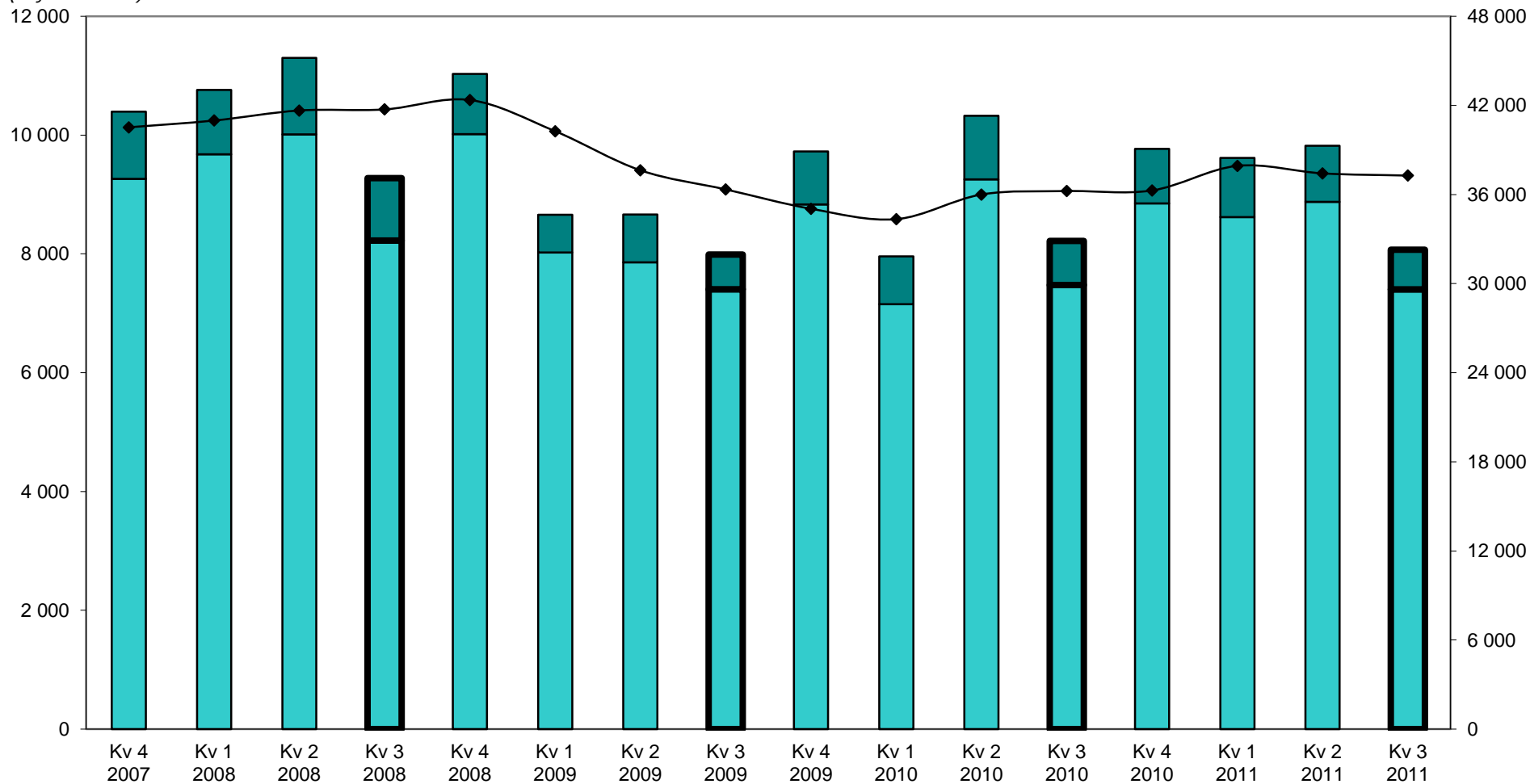
█ Inrikes kvartalsdata
 █ Utrikes kvartalsdata
 ◆ Rullande fyra kvartal



Transportarbete (miljoner ton-km) under fyra år.

Transportarbete
(miljoner ton-km)

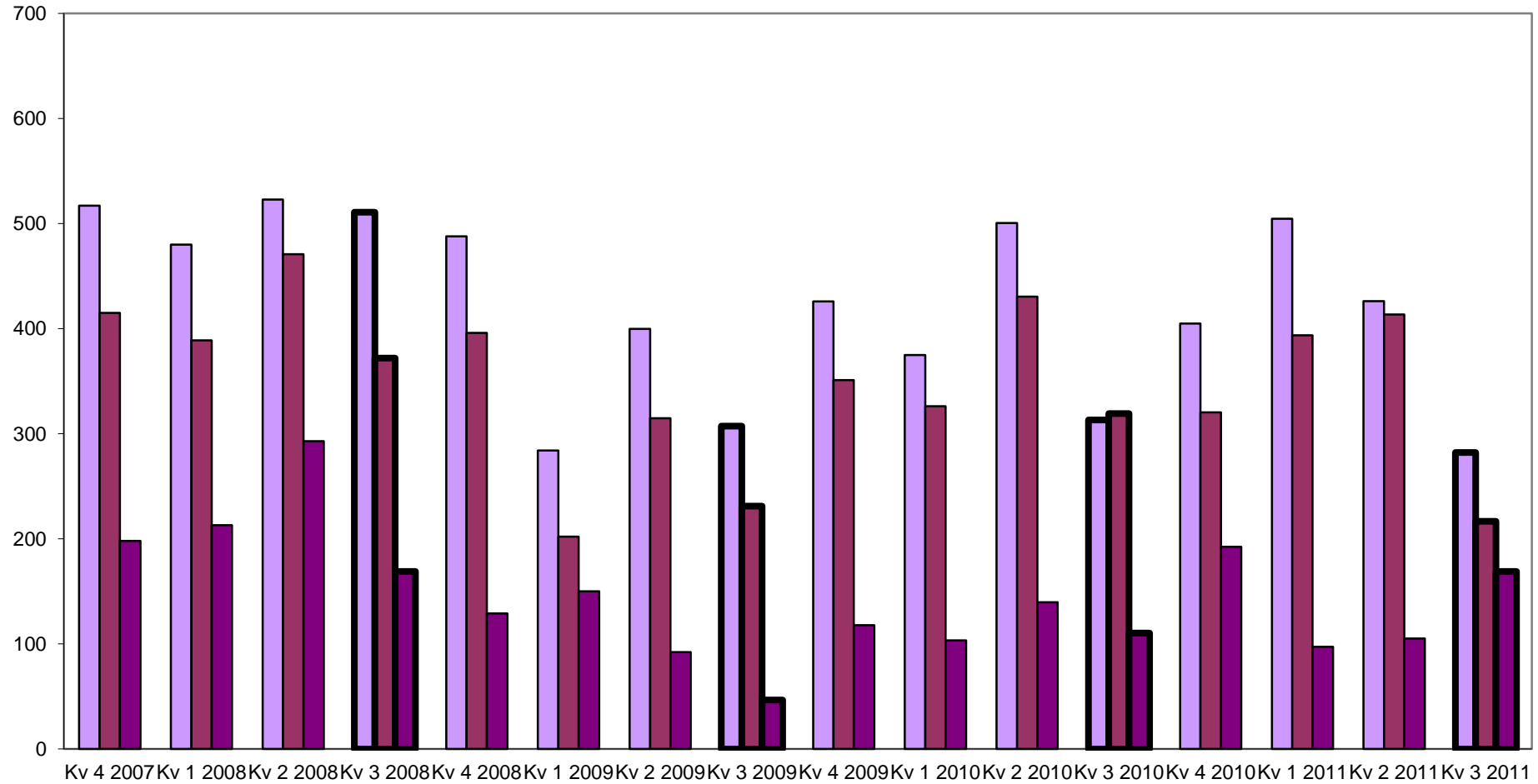
Rullande fyra kvartal
(miljoner ton-km)



■ Inrikes kvartalsdata
 ■ Utrikes kvartalsdata
 ◆ Rullande fyra kvartal

Utrikes transportarbete
(miljoner ton-km)

Utrikes transportarbete (miljoner ton-km) under fyra år.



■ Från Sverige till Utlandet ■ Från Utlandet till Sverige ■ Cabotage och tredjelandstrafik

Kvartal	Antal transporter i 1 000-tal		
	Inrikes kvartalsdata	Utrikes kvartalsdata	Rullande fyra kvartal
Kv 4 2007	10 232	168	37 915
Kv 1 2008	9 372	153	38 280
Kv 2 2008	10 121	176	38 851
Kv 3 2008	8 238	139	38 599
Kv 4 2008	9 609	141	37 949
Kv 1 2009	8 087	103	36 615
Kv 2 2009	10 334	116	36 767
Kv 3 2009	8 203	108	36 702
Kv 4 2009	10 605	129	37 685
Kv 1 2010	7 869	137	37 500
Kv 2 2010	10 228	150	37 428
Kv 3 2010	7 883	124	37 124
Kv 4 2010	8 783	146	35 319
Kv 1 2011	8 655	152	36 121
Kv 2 2011	9 230	123	35 095
Kv 3 2011	7 868	91	35 048

Kvartal	Lastad godsmängd i 1 000-tal ton		
	Inrikes kvartalsdata	Utrikes kvartalsdata	Rullande fyra kvartal
Kv 4 2007	99 396	1 987	360 122
Kv 1 2008	90 328	1 577	367 956
Kv 2 2008	100 328	1 942	379 468
Kv 3 2008	74 162	1 520	371 240
Kv 4 2008	95 777	1 675	367 309
Kv 1 2009	77 069	970	353 443
Kv 2 2009	88 815	1 366	341 353
Kv 3 2009	72 092	1 247	339 011
Kv 4 2009	90 821	1 413	333 792
Kv 1 2010	67 856	1 622	325 231
Kv 2 2010	94 612	2 056	331 719
Kv 3 2010	74 873	1 089	334 342
Kv 4 2010	78 260	1 706	322 075
Kv 1 2011	78 650	1 870	333 116
Kv 2 2011	80 409	1 649	318 505
Kv 3 2011	82 113	919	325 575

Kvartal	Utrikes transportarbete i miljoner ton-km		
	Från Sverige till Utlandet	Från Utlandet till Sverige	Cabotage och tredjelandstrafik
Kv 4 2007	517	415	198
Kv 1 2008	480	389	213
Kv 2 2008	523	471	293
Kv 3 2008	511	372	169
Kv 4 2008	488	396	129
Kv 1 2009	284	202	150
Kv 2 2009	400	315	92
Kv 3 2009	307	231	47
Kv 4 2009	426	351	118
Kv 1 2010	375	326	103
Kv 2 2010	501	431	140
Kv 3 2010	313	319	110
Kv 4 2010	405	320	192
Kv 1 2011	505	394	97
Kv 2 2011	426	413	105
Kv 3 2011	282	217	169

Kvartal	Körda kilometer i 1 000-tal km		
	Inrikes kvartalsdata	Utrikes kvartalsdata	Rullande fyra kvartal
Kv 4 2007	642 343	80 203	2 827 351
Kv 1 2008	649 778	87 066	2 864 978
Kv 2 2008	698 621	89 536	2 908 112
Kv 3 2008	581 431	77 058	2 906 036
Kv 4 2008	674 786	71 545	2 929 821
Kv 1 2009	584 483	51 334	2 828 794
Kv 2 2009	604 170	55 803	2 700 610
Kv 3 2009	563 641	41 103	2 646 865
Kv 4 2009	673 308	67 844	2 641 686
Kv 1 2010	541 364	61 113	2 608 346
Kv 2 2010	705 181	68 108	2 721 662
Kv 3 2010	587 112	57 577	2 761 608
Kv 4 2010	652 170	65 768	2 738 393
Kv 1 2011	605 780	68 859	2 810 555
Kv 2 2011	648 864	63 179	2 749 309
Kv 3 2011	525 920	55 062	2 685 601

Kvartal	Transportarbete i miljoner ton-km		
	Inrikes kvartalsdata	Utrikes kvartalsdata	Rullande fyra kvartal
Kv 4 2007	9 265	1 129	40 525
Kv 1 2008	9 678	1 082	40 982
Kv 2 2008	10 013	1 287	41 659
Kv 3 2008	8 225	1 051	41 730
Kv 4 2008	10 018	1 013	42 367
Kv 1 2009	8 023	636	40 266
Kv 2 2009	7 858	807	37 632
Kv 3 2009	7 404	585	36 345
Kv 4 2009	8 832	895	35 041
Kv 1 2010	7 154	804	34 340
Kv 2 2010	9 257	1 071	36 002
Kv 3 2010	7 476	743	36 232
Kv 4 2010	8 851	918	36 273
Kv 1 2011	8 621	996	37 931
Kv 2 2011	8 875	945	37 424
Kv 3 2011	7 403	668	37 276



Trafikanalys är en kunskapsmyndighet för transportpolitiken. Vi analyserar och utvärderar föreslagna och genomförda åtgärder inom transportpolitiken. Vi ansvarar även för officiell statistik inom områdena transporter och kommunikationer. Trafikanalys bildades den 1 april 2010 och har huvudkontor i Stockholm samt kontor i Östersund.

Trafikanalys
Sveavägen 90
113 59 Stockholm

Tel 010 414 42 00
Fax 010 414 42 10
trafikanalys@trafa.se
www.trafa.se